

AGATA ZACHARIASZ\*

## ON THE VALUE AND VALUATION OF GARDENS – ON VARIOUS ASPECTS OF GARDENS – “THE PUREST OF HUMAN PLEASURES”

---

### O WARTOŚCI I WARTOŚCIOWANIU OGRODÓW – O RÓŻNYCH ASPEKTACH DZIEŁ STANOWIĄCYCH „NAJCZYSTSZĄ LUDZKĄ PRZYJEMNOŚĆ”

#### Abstract

This article discusses the values and valuation of various types of gardens, both from the historical and contemporary perspective. The importance and status of a historic garden or park have been analyzed on many levels, including aesthetic, environmental, cultural and historical; they have also been viewed as a city-forming factor. The article is devoted to the assessment of gardens as significant components of cultural heritage and identity. The importance of a residential garden in a changing urbanised space is analyzed on the basis of Łobzów near Kraków. This assessment, which focuses on the status of gardens, was carried out by referring to universal canons and standards, such as beauty, living standard, and quality of landscapes. Furthermore, gardens are also described as important elements of the cultural landscape, which generate not only social, but also economic consequences. The role of the public park in the green area system has been analyzed on the basis of an innovative activity conducted by Olmsted.

*Keywords: historic gardens, preservation, status, identity, Łobzów, Olmsted parks*

#### Streszczenie

W artykule przedstawiono rozważania dotyczące wartości i wartościowania różnego rodzaju ogrodów w historii i współcześnie. Znaczenie i status zabytkowego ogrodu czy parku rozpatrywano na wielu płaszczyznach: estetycznych, środowiskowych, kulturowych, historycznych, a także jako czynnika miastotwórczego. W artykule oceniano ogrody jako istotny element dziedzictwa kulturowego i ważny składnik tożsamości. Przeanalizowano znaczenie ogrodu rezydencjonalnego w zmieniającej się przestrzeni urbanizowanej na przykładzie podkrakowskiego Łobzowa. Dokonano wartościowania pozycji ogrodu, odnosząc ją do uniwersalnych kanonów i standardów, m.in. piękna, ale także poziomu życia i jakości krajobrazu. Opisano ogród jako ważny element krajobrazu kulturowego, który może generować nie tylko efekty społeczne, ale i ekonomiczne. Rozważano rolę parku publicznego w systemie terenów zieleni w oparciu o nowatorską w swoim czasie działalność Olmsteda.

*Słowa kluczowe: ogrody zabytkowe, ochrona, ranga, tożsamość, Łobzów, parki Olmsteda*

---

\* Assoc. Prof. PhD Eng. Arch. Agata Zachariasz, Department of Landscape Architecture, Faculty of Architecture, Cracow University of Technology.

## 1. INTRODUCTION

Historic gardens represent the past, express the peculiarity of time and space, and reflect the status of society and its members. Gardens were created with a view to a variety of goals, such as beauty and grandeur, but also those related to collecting and recreation<sup>1</sup>, which affected their image and importance. The creators, including Le Nôtre, Brown, Nash and Olmsted, to whom the art of gardening owes revolutionary changes, were well-versed in the rules of perspective or illusion; they appealed to the human psyche and were masters of manipulating space and creating landscape. Evanescence is part and parcel of the topos of a garden. Many gardens known in the past disappeared or have been transformed; in many cases, their function changed, which affected their status.

Based on the literature of the subject, historical studies and revalorization projects<sup>2</sup>, the article discusses issues related to values and valuation of various types of gardens, both in the past and in contemporary times. The importance and value of a historic garden is analyzed in various historical, aesthetic, environmental and city-forming aspects. Gardens are discussed as an important constituent of cultural heritage and a significant component of identity. The status of the garden is assessed by reference to universal canons such as beauty, but also to living standards and the quality of the space. The role and importance of the public park was analyzed in relation to the system of green areas. Furthermore, an innovative activity conducted by Olmsted is described. A public park is deemed to serve as an indicator of a certain living standard and quality of space, as well as an important component of city structure and designed landscape. It is also concluded that it can generate not only social, but also economic effects. The importance of the garden in the art of gardening and the functions it performs in the urbanised space are analyzed considering the transformations of Lobzow, a former royal residence near Krakow.

## 2. ON THE VALUE OF GARDENS AND PARKS IN DIFFERENT EPOCHS

A garden can be a work of art<sup>3</sup> or an outstanding, timeless and universally recognised place, while the nature on display in parks can be presented in many different ways. On the other hand, it is not always beauty that determines its value, and the observation made by Francis Bacon (1561–1626), a philosopher and statesman, who wrote: "God almighty first planted a garden. And indeed it is the purest of human pleasures. It is the greatest refreshment to the spirits of man"<sup>4</sup>, is still valid. Nowadays, these words can be applied both to private gardens and public green areas.

Renaissance creators of gardens would make use of perspective, apply geometric disposition, oftentimes also symmetry in the arrangement, complex water features, and rich scultural decorations. The beauty of the landscape and nature

<sup>1</sup> A. Zachariasz, *Ogród za oknem jako dzieło sztuki*, [in:] *Ogród za oknem – dzieło sztuki*, Warszawa 2010, 12-27

<sup>2</sup> C.f. References – garden revalorization projects carried out with the author's participation, including the former royal residence in Lobzow and the Wawel garden.

<sup>3</sup> Jan Białostocki writes that "what determines whether a specific item is a work of art is nothing else but the function of art, that is, the place it occupies in the social context and in the value hierarchy defined by a community". After: P.O. Rave, A review from a book by R. Zeitler, *Klassizismus und Utopia*, [in:] *Kunstchronik*, vol. VII, 1954, 354.

<sup>4</sup> Essay F. Bacon, *Of Gardens*, 1625, [in:] F. Bacon, *Selections*, (ed.) P.E. and E.F. Matheson, Oxford 1952.

associated with the idyllic, pleasurable and happy life was of equal importance in the course of setting gardens<sup>5</sup>. In 1679, Jakub Kazimierz Haur lists an Italian garden among eight things desired by everybody<sup>6</sup>, which reflects how important it was at that time. A garden was regarded as a very significant complement to a residence, whereas its programme was subject to changes with the coming of new styles. Classic French gardens reflected domination over nature, which domination would reveal itself in splendour, superfluity, formality, theatricality and loftiness. This style was modelled on Versailles which in itself was a glorification of monarchy and at the same time depicted the hegemony of France in those days. The 18<sup>th</sup>-century landscape revolution in England gave rise to an utterly different image for the park, which reflected the order of things in nature. According to the designers of that time, the entire world was supposed to become a garden. A free style was adapted for public parks and squares. Changes in the art of gardening along with the increasing popularity of free gardens gave rise to a new profession related to the shaping of landscape. It all started with 19<sup>th</sup>-century reformers related to the park movement, whose members, including Loudon and Olmsted, believed that parks could serve as antidote to the evils brought by urbanisation. The movement gained popularity with real estate owners, who were aware of the increasing value of their estates located in the vicinity of parks, and with politicians who were concerned about the need to give people work and gain their support. Another stakeholder involved in the action was social groups which believed that parks could increase the beauty of adjacent areas. Thanks to this coalition, a programme to create designed green areas was realised.

### **3. PUBLIC PARK AS A BEAUTIFUL PLACE AIMED AT INCREASING THE ENVIRONMENTAL AND ECONOMIC VALUES OF ITS SURROUNDINGS**

The increasing needs of developing cities and the necessity to protect the natural landscape provided those that handled landscape shaping professionally with greater opportunities. The status of the public park was defined in the 19<sup>th</sup> century by John Nash, the designer of the famous Regent's Park in London, set in an area owned by the Crown<sup>7</sup>. Nash set three goals for himself: a maximum income for the Crown, increased beauty of the capital, and improved health and comfort of the people<sup>8</sup>. The establishment of Regent's Park (1811–1826) was combined with a venture aimed at generating income, i.e. with the anticipated construction of an elegant residential development both in and around the park. The investment resulted in an increase in terms of land value, while the sales of plots of land helped to fund the erection of the buildings and the establishment of the park. This method of handling the matter became typical of many city parks in the 19<sup>th</sup> and 20<sup>th</sup> centuries in England and the United States of America, and laid the foundations for a new profession

<sup>5</sup> C.f. M. Szafrńska, *Ogród renesansowy. Antologia tekstów*, Warszawa 1998, *passim*.

<sup>6</sup> J.K. Haur, *Oekonomika ziemiańska generalna*, Kraków 1744, 88 (1<sup>st</sup> ed. 1679): "1. Divine and human grace, 2. High dignity, 3. A decent household, 4. A cart, 5. A comfort-loving cook, 6. A wine barrel, 7. Ready money, 8. An Italian garden"; c.f. J. Bogdanowski, *Polskie ogrody ozdobne. Historia i problemy rewitalizacji*, Warszawa 2000, 58.

<sup>7</sup> D. Jacques, *Georgian Gardens*, London 1990, 201-203.

<sup>8</sup> A. Böhm, *Architektura krajobrazu, jej początki i rozwój*, Kraków 1994, 50.

– that of landscape architect<sup>9</sup>. Charles William Eliot (1834–1926) defined landscape architecture primarily as art, and, according to him, its major function was to create and protect beauty in the vicinity of human settlements and, in more general terms, in the natural landscape of the country; the second objective was to promote and protect the comfort and health of the citizens<sup>10</sup>. This definition shows the importance of the discipline and sites representing it, as well as aspects of the designing process important to the creators, including beauty, increased environmental quality, but also economic value.

A good example of the clash between material value and beauty is the activity conducted by Frederick Law Olmsted (1822–1903), who is known as FLO and considered the founding father of landscape architecture. He observed and analyzed ways in which the setting of parks could affect the value of estates located in their vicinity. He did this with a view to justifying the need to spend 13 million dollars for the establishment of Central Park. As a result of this investment, made between 1856 and 1873, the value of the estate surrounding the park increased by a total of 209 million dollars. At a later stage, Olmsted, inspired by Avenue Foch in Paris and the magnificent Unter den Linden in Berlin, proposed a new solution, i.e. scenic drives to be created in places such as Brooklyn, Chicago, Buffalo and Boston. In 1868, together with Vaux, he coined the term *parkway* when planning to connect Prospect Park with the ocean using scenic drives, and with Central Park through the East River<sup>11</sup>. The idea of parkways, i.e. separate lanes intended for various users, allowed for the integration of communication routes and open areas, in other words – the integration of technology with nature. It was the beginning of a long tradition of setting linear parks. Living in the vicinity of a parkway was far more desirable than in places with narrow streets, though this type of road did not always provide access to the estate. The value of an estate located by parkways increased faster than in distant and densely developed places. FLO made this solution one of the basic structural elements of American cities. Regarding Boston, Olmsted along with Charles Eliot (1859–1897) suggested that a system of parks of over 8 kilometres in length be created along rivers such as the Charles, Stony Brook and Muddy Rivers. In 1887 the creation of the system of parks known as the Emerald Necklac<sup>12</sup> was initiated. This way they solved the hydrotechnical problems the city had been suffering in connection with the landscape composition of the metropolitan recreational areas. In the case of Boston, a major role was played by the shaping and protection of sights, which provided Olmsted<sup>13</sup> and Eliot with an exceptional opportunity to arrange areas intended for recreational purposes<sup>14</sup>. By making use of unattractive, marshy areas which posed the threat of epidemic, they created a magnificent system of parks which contributed to the development of the city and became an example to be followed by others later.

<sup>9</sup> Olmsted and Vaux Landscape Architects" is an expression used for the first time by F.L. Olmsted and C. Vaux in 1863, after: W.A. Mann, *Landscape Architecture*, New York 1993; xiii.

<sup>10</sup> Ch.W. Eliot, a letter to the publisher (24.09.1910), [in:] *Landscape Architecture*, IX/1910, 40.

<sup>11</sup> C. Zaitzesky, *Frederick Law Olmsted and the Boston Park System*, Cambridge 1992, 31.

<sup>12</sup> The system was formed by: Boston Public Garden, Boston Commons, Commonwealth Avenue, Back Bay Fens, Riverway, Olmsted Park, Jamaica Park, Arnold Arboretum and Franklin Park.

<sup>13</sup> In 1886 Olmsted wrote an article devoted to this issue in which he recommended the protection of areas and places located along rivers and water flows that provided good views over the city.

<sup>14</sup> F.L. Olmsted, *A Healthy Change in the Tone of the Human Heart*, *Century, Illustrated Monthly Magazine*, vol. 32, October 1886, 963-964.

Parkways provided extensive opportunities related to travelling by more modern means of both public transport and cars; they also inspired the development of recreational areas. They joined diverse open areas, places boasting significant natural, cultural, landscape and scenic values. Routes created networks and were designed in a manner which allowed for viewing protected areas while travelling. Regarding parks and arranged green areas as an important factor which exerts influence on the overall development of the city was typical of American reformers of the cities, such as the Olmsteds<sup>15</sup> and H.W.S. Cleveland, who believed that using public funds to set parks was a good way of investing in public health and welfare. They came to the conclusion that the money spent on parks and public areas would return to the state budget in the form of higher taxes on the real value of estates located near areas of this kind. They thought that in some sense parks did not burden the taxpayers. On the contrary – green areas are a source of income for the city and the money could be used to nurture and equip parks<sup>16</sup>.

Nowadays, specialist publications and reports compiled by the Trust for Public Land (TPL) and the City Parks Forum<sup>17</sup> enable analysis regarding the experiences of social and local government leaders in handling issues related to the maintenance and nurturing of green areas.

Table 1

Selected factors related to economic development attesting to a positive influence exerted by green areas on the development of cities:
<ul style="list-style-type: none"> <li>– Increased value of estates. The development of city parks increases the attractiveness of estates located in their vicinity. Owners are ready to pay higher real estate taxes. Tenants, on the other hand, agree to pay more to be able to live close to parks and recreational areas.</li> <li>– Increased costs of lease or rent: the analysis of case studies demonstrates that fees for renting apartments overlooking a park increase additionally by 10 to 40%.</li> <li>– Green and open areas as tools for controlling increased dispersion. Arranged green areas (e.g. greenbelts) favour the development of a nucleated city. Costs of dispersion exceed tax incomes from the estates under development. An increase in terms of dispersion requires more space than low-intensity development, but it also requires additional, cost-generating infrastructure, i.e. roads and sewage system<sup>18</sup>. Arranged green areas increase the quality of life.</li> <li>– Revitalisation of city parks, gardens and recreational areas as a stimulus for commercial development of the city and inspiration to renew and develop historic city centres. It also includes the introduction of new functions. In this respect, historical protection also plays a major role.</li> </ul>

<sup>15</sup> Frederick Law Olmsted Senior (1822-1903), his son, Frederick Law Olmsted Junior (1870-1957), as well as nephew and step son, John Charles Olmsted (1852-1928). See also: A. Zachariasz, *Architekt krajobrazu Frederick Law Olmsted oraz amerykańskie parki i systemy parków miejskich*, TeKa Komisji Urbanistyki i Architektury, vol. XXXV, 2003, 153-166.

<sup>16</sup> J. Tibbetts, *Open Space*, Cambridge 1998, 4. See also: A. Zachariasz, *Zieleń jako współczesny czynnik miastotwórczy ze szczególnym uwzględnieniem roli parków publicznych*, Kraków 2006, *passim*.

<sup>17</sup> TPL Report, *The Economic Benefits of Parks and Open Space*, 1999, *passim*; J.L. Crompton, *Parks and Economic Development*, Chicago 2001, 2-3. C.f. A. Zachariasz, *Zieleń jako...*, *passim*.

<sup>18</sup> E. Brabec, *On the Value of Open Spaces*, Scenic America, Technical Information Series, vol. 1, No 2, Washington DC 1992, 2.

Table 1 (continued)

<ul style="list-style-type: none"> <li>- Attractiveness for business and industry: city parks stimulate other activities, they contribute to the creation of workplaces, e.g. services accompanying parks, on which the city can make profit. This type of activity meets with a favourable response particularly in the places serving as entries to green areas, where car parks are created, gastronomic services are provided, tourist information or sport equipment rental points are established.</li> <li>- Attractiveness in terms of tourism: urban green areas contribute to the development of tourism. Income generated by tourism is multiplied by way of offering products and services from other sectors, e.g. entertainment and businesses related to natural and cultural heritage of the region. Attractiveness of parks and open areas in terms of tourism increases, when they form an easily recognisable system, which can be accessed by many different means of transport. Diversity of parks and the way they are equipped increase their attractiveness, which, in turn, is reflected in the number of tourists and frequency of using these areas. Furthermore, an important role in this case is also played by efficient advertising campaigns.</li> <li>- Healthy lifestyle: adequately prepared parks promote a healthy lifestyle. A growing popularity of this manner of living is visible, while green areas are identified with it. Citizens are willing to pay for living in a healthy city.</li> <li>- Fire protection: the development of green areas is nearly always connected with fire protection. Attractive waterside areas are transformed into linear parks that play recreational and commercial functions.</li> <li>- Protection of natural environment: people turn to natural environment protected in the form of parks, forests and other similar areas. The quality of life is conditioned upon environmental balance and aesthetic pleasure derived from natural environment. Protection and conservation of open areas frequently prove cheaper way to secure the quality of drinking water, clean air and meet other environmental objectives.</li> </ul>
--

Compiled by A. Zachariasz

The factors presented above clearly point to the city-forming nature of green areas, also in terms of the economy.

#### **4. A HISTORIC GARDEN IN THE URBANISED SPACE**

Revitalization of parks and gardens promotes the restoration and development of historic city centres. It also exerts influence on the commercial development of cities. In this context, it is worth emphasising the role of protecting historic gardens, where, as a result of a change in terms of use it becomes essential to implement new functions, which, in turn brings about further transformations. In Poland, the role played by green areas in cities is still undervalued. Weaknesses related to their management results from inconsistent behaviours, lack of programmes tailored to specific needs, and lack of funds for maintenance.

If historic gardens and parks are analyzed from psychic perspective of urban composition, they can be divided into three groups: 1. complexes of greenery formed as unintentional component of an urban arrangement, e.g. a public park; 2. complexes which were not designed as components of an urban development or city greenery system, but were absorbed by a city in a harmonious manner without detriment to the complex, e.g. a manor garden transformed into a public park, a garden by an official building; 3. complexes degraded and destroyed as a result of urbanisation or a change in terms of the functions performed, e.g. a residential garden subject to secondary divisions.

It is important to maintain a historic boundaries of a garden in the course of determining borders in the register of historic monuments, although it tends to prove difficult as a result of transformations. Certain arrangements supported by relevant regulations covered by local spatial development plans are the most efficient manner of protection.

Revalorization of parks, improved conditions in the area and activation there of bring many economic and social benefits, as well as favouring the development of a specific location. Following revalorization, complexes have new life breathed into them, just as in the case of New York's Bryant Park or Krakow's Debnicki Park (a former palace garden, currently a public park); at times, they complement the image of a certain place, as in the case of the Wawel Royal Castle. It is essential that a garden's historic borders are included in its entry in the register of historic monuments. Such an entry, along with the relevant regulations provided for in the local land development plans, proves the best method of protection. The role played by green areas in the city is still undervalued in Poland. The inadequate management activities carried out with regard to such places results from inconsistency – schemes related to individual cases are not in place; furthermore, there is not enough money to set and maintain green areas.

Table 2

Information important in the course of making decisions regarding a park revalorisation project:
<ul style="list-style-type: none"> <li>– Level of preservation of the complex and the cultural message it conveys; funds facilitating conservation, restoration and maintenance.</li> <li>– Evaluation of function currently performed by a park and assessment with regard to the number of users. Do they pose a threat to a historic complex?</li> <li>– Age of trees: from the point of view of greenery management, the age of designed green complexes is important due to renewal, reconstruction and maintenance thereof; plant species should be selected and species continuity should be maintained.</li> <li>– Anticipated access – is the park closed at night?, if not – should it be closed?</li> <li>– Social support for the action, results of consultations and surveys conducted with participation of the visitors.</li> <li>– Is there any association working for the benefit of a park?, if not, should there be one?</li> <li>– Security, safety – have existing security – and safety-related problems been identified? Is it necessary to draw up a new security and safety plan?</li> </ul>

Compiled by A. Zachariasz

There are also interesting examples to follow, including an initiative taken by English Heritage<sup>19</sup> in 1999 regarding comprehensive care of historic sites. The campaign, known as the Contemporary Heritage Garden Scheme, also aimed to set new gardens in historic residences. What was set were the design standards that provided for the creation of contemporary gardens following the historical arrangement, improvements to the image and aesthetics of the residence aimed at increasing visitor knowledge and satisfaction, selecting projects which would provide solutions and materials suited to the site, defining the design standards for future heritage work, applying the highest historically justified standards of finishing and

<sup>19</sup> English Heritage is the popular name of the Historic Buildings and Monuments Commission for England established in 1984 with a view to protecting heritage sites. The organisation cares for over 400 residences.

construction in the purely historical zone, promoting the best landscape designers and the profession itself, increasing the number of visitors, and, thus, increasing taxes and tax deductions for the heritage sector. Garden designers were selected in open competitions. Several interesting projects were completed<sup>20</sup>, and the initiators have been very satisfied with the results.

This example shows that policy regarding the shaping of various types of green areas requires the existence of standards related to issues such as arrangement, maintenance and care, which should be suited to the needs, preferences and specifics of a specific green area. As complexes with a limited scope for possible use that require adequate materials, composition of species and plant forms, historic gardens are one of the most demanding types of areas like this. The aforementioned standards depend on the status of the complex at the local, national and global levels, as well as on its uniqueness and representative nature. Regarding users, what is important is proper maintenance, and ensuring that these places are friendly, peaceful, clean and safe.

## 5. THE HISTORIC GARDEN BY THE LOBZOW ROYAL RESIDENCE, CURRENTLY A PUBLIC PARK

Historic gardens boasting rich traditions usually reflect changes in terms of functions and forms, as well as the importance and value of the garden. The former royal garden in Lobzow is an example of this. Created in the Renaissance, it has been subject to a number of transformations, while its status has been affected by the changing fortunes of the residence<sup>21</sup>, which, in turn, contributed to the loss of the beautiful gardens. Significant and irreversible changes were brought about during the post-war period (e.g. transferring the title to the garden to the armed forces and constructing a stadium – destruction of the mound, and erecting a petrol station in the foreground). The area was destroyed and then parcelled out among many different users.

Lobzow is mentioned in all the key publications and handbooks devoted to the art of gardening. The residence is also referred to by Józef Drége, Kazimierz Buczkowski, and Edmund Jankowski, who believes Lobzow to be the first decorative garden<sup>22</sup>. In post-war handbooks<sup>23</sup> and other specialist publications<sup>24</sup>, it is presented

<sup>20</sup> [www.english-heritage.org.uk](http://www.english-heritage.org.uk) (access: 15.05.2011). Work was supervised by the English Heritage Historic Parks and Gardens Advisory Committee. Historical and, where necessary, archaeological studies were carried out; furthermore, the admissible scope of changes was evaluated. The resulting projects include Portland Castle in Dorset (proj. Ch. Bradley-Hole).

<sup>21</sup> Entered in the register of historic monuments (A-127 and A-645, 18.11.1983) as a royal palace in Lobzow, later a Cadet School along with a garden at ul. Podchorążych 1, XVI, XVII, 1856, also protected under the local spatial development plan "Młynówka Królewska – Grottgera" (2012).

<sup>22</sup> J. Drége, *Ogrody w Polsce*, [in:] *Wielka Powszechna Encyklopedia Ilustrowana*, series II, vol. IV, Warszawa 1904, 906-908; K. Buczkowski, *Z ogrodów stylowych w Polsce*, Kraków 1924, 13-14; E. Jankowski, *Dzieje ogrodnictwa w Polsce w zarysie*, Warszawa 1923, 8, 31-33.

<sup>23</sup> G. Ciołek, *Ogrody polskie*, 1<sup>st</sup> ed., Warszawa 1954, 33-36; G. Ciołek, *Ogrody polskie*, (ed.) J. Bogdanowski, Warszawa 1978; L. Majdecki, *Historia ogrodów*, Warszawa 1981; L. Majdecki, *Ochrona i konserwacja zabytkowych założen ogrodowych*, Warszawa 1993; J. Bogdanowski, *Polskie ogrody ozdobne*, Warszawa 2000.

<sup>24</sup> Inter alia J. Bogdanowski, *Ogrody włoskie pod Krakowem*, Zeszyty Naukowe Politechniki Krakowskiej, special issue no 1, Kraków 1968, 59-121; L. Majdecki, *Rejestr ogrodów polskich*, from. 2, Warszawa 1964, 68-69; G. Ciołek, *Polskie ogrody renesansowe XVI wieku*, Biuletyn Historii Sztuki, Y XV, no. 3-4, 1953, 56-67; *Rejestr ogrodów polskich*, (ed.) L. Majdecki, issue no. 2, Warszawa 1964, 72-73; G. Ciołek, W. Plapis, *Materiały do słownika twórców ogrodów polskich*, Warszawa 1968, *passim*.



by Gerard Ciołek, Longin Majdecki and Janusz Bogdanowski. Ciołek made an attempt to perform reconstruction on the gardens, which served as the basis for Henryk Dąbrowski to paint a marvellous idealised picture featuring a panorama of Krakow in the background. Łobzow was described in guidebooks, dictionaries regarding Krakow and works devoted to Krakow gardens<sup>25</sup>. Because of the glorious past of the Łobzow residence, many researchers devoted their attention both to the residence<sup>26</sup> and the gardens surrounding it<sup>27</sup>. Witold Kieszkowski<sup>28</sup> lists crucial dates from the history of the residence (major renovation of the royal castle in Łobzow – 1585–1587 and 1594–1595 – Santi Gucci; extensions 1602–1605, 1642–1646 – Jan Trevano). Of particular importance are the works of Ambroży Grabowski<sup>29</sup>, who quotes original sources that allow us to gain an insight into the transformations of the gardens, the first gardeners, and the manner in which the residence was designed. He mentions endowments granted by Stefan Batory, letters by his wife, Anna Jagiellonka, writings by Szymon Starowolski and Tadeusz Czacki, and publishes some drawings.

The history of the former royal residence and subsequent transformations from the Middle Ages to the 20<sup>th</sup> century were presented by Jan Władysław Rączka<sup>30</sup> and Janusz Bogdanowski<sup>31</sup> following their research and analyses. The latter listed 12 stages during which the complex was shaped – Casimir's Castellum (ca. 1357–1440); the mediaeval "curia regalis" (ca. 1440–1522); the Renaissance "curia regalis" (ca. 1522–1585); the mannerist residence of Stefan Batory (ca. 1586–1600); the baroque

<sup>25</sup> Inter alia J. Maczyński, *Pamiętki z Krakowa*, Kraków 1845; *Słownik historyczno-geograficzny województwa krakowskiego w średniowieczu*, part III, vol. 4, (ed.) J. Kurtyka, J. Laberschek, Z. Leszczyńska-Skrętowa, F. Sikora, A. Gąsiorowski, Wrocław–Kraków 2003, 954-957; *Encyklopedia Krakowa*, Kraków 2000, 1033; J. Lepiarczyk, *O krakowskich ogrodach i parkach*, [in:] *Zieleń Krakowa*, (ed.) J. Dobrzycki, Kraków 1955, 24-26; B. Stępniewska-Janowska, *Ogrody Krakowa*, Kraków 1977, 83-88, 113-116.

<sup>26</sup> K. Radwański, *Konserwatorskie prace archeologiczne prowadzone w Krakowie w 1960 roku*, Biuletyn Krakowski, vol. III, Kraków 1961; A. Kadłuczka, E. Frankowska-Czastka, *Adaptacja dawnego pałacu królewskiego w Łobzowie dla potrzeb wyższej uczelni architektonicznej*, [in:] *Zabytki architektury i urbanistyki ziemi krakowskiej i ich rola we współczesnym rozwoju regionu*, Kraków 1996, 168; J. Banach, *Dawne widoki Krakowa*, 2<sup>nd</sup> ed., Kraków 1983, 66-68; T. Zarębska, *Warszawskie rezydencje królewskie oraz ich ogrody w drugiej połowie XVI wieku*, [in:] *Pałac w ogrodzie*, (ed.) B. Wierzbicka, Warszawa 1999, 35-83; A. Miłobędzki, *Zarys dziejów architektury w Polsce*, 3<sup>rd</sup> ed., Warszawa 1978, 146; A. Miłobędzki, *Architektura polska XVII wieku*, part 1, Warszawa 1980, 69-75; H. and S. Kozakiewicz, *Renesans w Polsce*, Warszawa 1976, 180.

<sup>27</sup> S. Tomkowicz, *Łobzów*, *Teka Grona Konserwatorów Galicji Zachodniej*, vol. 2, Kraków 1906, 118-121; K. Sinko, *Santi Gucci Fiorentini i jego szkoła*, Kraków 1933; W. Kieszkowski, *Zamek Królewski w Łobzowie*, *Biuletyn Historii Sztuki i Kultury*, Y IV, no 1, 1935, 6-25; A. Fischinger, *Santi Gucci. Architekt i rzeźbiarz królewski XVI wieku*, Kraków 1969, 14-18 and *passim*.

<sup>28</sup> W. Kieszkowski, *Zamek Królewski...*, 6-25.

<sup>29</sup> A. Grabowski, *Historyczny opis miasta Krakowa i jego okolic*, Kraków 1822, 271; A. Grabowski, *Kraków i jego okolice*, 4<sup>th</sup> ed., Kraków 1844, 293-314; A. Grabowski, *Kraków i jego okolice*, 5<sup>th</sup> ed., Kraków 1866, 213-225; A. Grabowski, *Starożytności historyczne polskie*, Kraków 1840; A. Grabowski, *Skarbniczka naszej archeologii*, Lipsk 1853; A. Grabowski, *Ogrody i parki dawnego Krakowa*, Kraków 2008.

<sup>30</sup> J.W. Rączka, *Przemiany krajobrazu podkrakowskiej rezydencji Łobzów*, Kraków 1996; J.W. Rączka, *Królewska rezydencja pałacowo-ogrodowa na Łobzowie. Stan badań i zachowane źródła archiwalne*, *Teka Komisji Urbanistyki i Architektury* (further TKUiA), vol. XVI, part I: (1367-1586), Kraków 1982, 17-30; vol. XVII, part II: (1585-1655), Kraków 1983, 25-40; vol. XVIII, part III: (1655-1980), Kraków 1984, 47-58; B. Krasnowolski, J.W. Rączka, *Królewska rezydencja w Łobzowie*, [in:] *Pałace i wille podmiejskie Krakowa*, Kraków 2007, 79-100.

<sup>31</sup> J. Bogdanowski, *Ogrody włoskie...*; J. Bogdanowski, *Królewski ogród na Łobzowie*, TKUiA, part I: *Historia przemian. Okres świetności (XIV-XVII w.)*, vol. XXIV, 1990, 15-25; vol. XXV, part II: *Historia przemian. Okres stagnacji (XVII-XX w.)*, vol. XXVI, 1992, 7-17; part III: *Określenie zasobu, waloryzacja i wytyczne do projektu rewaloryzacji*, 1993-1994, 71-83; J. Bogdanowski, A. Zachariasz, *Królewski ogród na Łobzowie. Część IV – projekt rewaloryzacji*, TKUiA, vol. XXVII, Kraków 1996, 147-159; entire work – 4 articles – regarding the Łobzow garden was published – J. Bogdanowski, *Królewski ogród na Łobzowie*, Kraków 1997; 2<sup>nd</sup> ed. 2001.

residence of the House of Vasa (ca. 1600–1655); the Sarmatian garden of King John III Sobieski (1655–1710), followed the years of decline: the ruination of the residence during the reign of Stanisław August Poniatowski (1710–1787); revalorization resulting from the efforts made by the Krakow Academy (1788–1809); revalorization resulting from the efforts made by the Senate of the Free City of Krakow and the Shooting Association (1815–1830); transformation into a garden by the Cadet School (from approx. 1850 – the beginning of the 20<sup>th</sup> c.), the park by "Podchorążówka" [the Officer Cadet School] (beginning of the 20<sup>th</sup> c. – 1945) and the post-war period (from 1945 – present). The history of the residence reflects transformations, urbanisation, and the gradual disappearance of this significant element of the panorama from the city's landscape.

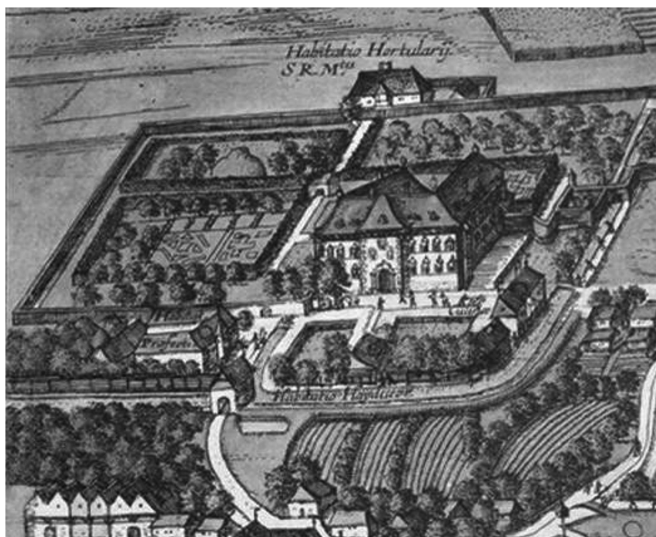
The rich iconographic sources, preserved plans, various designers and gardeners active in this area, notes and descriptions, as well as the relics found there – all these elements reflect the transformations to which the area surrounding the Lobzow residence was subject in the times when it served as a royal residence and then when the functions of the complex changed. Sources confirm the transformations of the royal residence and its subsequent gradual decline. In the initial period, the Lobzow residence was also an important centre that exerted influence on the art of gardening in Poland. Over the centuries, the residence reflected all the major styles typical of specific eras. It is interesting to compare subsequent panoramas featuring the Lobzow garden and juxtapose them with the descriptions, surveys and all the changes taking place in the art of gardening art at specific points in time. It is the panorama of Krakow of 1603–1605 from *Civitates orbis terrarum* (1617) by Braun and Hogenberg and its later copies (e.g. M. Merian, 1619) that has proven to be most important for revalorization projects.

During the post-war period, the Lobzow residence was subject to several revalorization projects. A re-composition project regarding the Lobzow residence drawn up in 1990<sup>32</sup> provided for the development of the entire area covered by the historic garden and the main assumption was that the whole area was owned by the city. The garden was to become a kind of museum reflecting the history of the art of gardening from the Middle Ages to the present day.

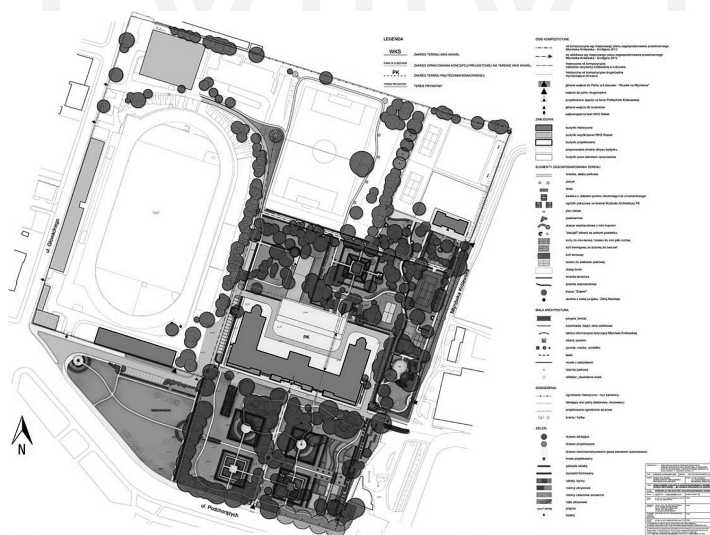
In 2013, another revalorization project regarding the former royal residence was prepared; this time it took into consideration contemporary reality and ownership status<sup>33</sup>. Currently, the complex, with a surface area exceeding 10 ha, is in bad shape. The former residence has been transformed many times; it has also been subject to secondary parcelling out among various users, which is irreversible. In the area of the historic garden, a stadium (commissioned in 1953, when the Esterka mound disappeared), stand, sports hall, low-standard pavilion-like buildings, a petrol station in the foreground, and concrete fences, all of which resulted in the destruction

<sup>32</sup> J. Bogdanowski, A. Zachariasz – cooperation between authors, *Dawna Rezydencja Królewska w Łobzowie. Projekt rekompozycji ogrodów*, Kraków 1990; commissioned by the Office for the Protection of Historic Monuments by the Krakow Municipal Office.

<sup>33</sup> *Opracowanie koncepcji zagospodarowania fragmentu terenu WKS Wawel – Młynówka Królewska w Krakowie*, authors: A. Zachariasz (supervisor), I. Sykta, W. Bobek, K. Fabijanowska, J. Gancarz-Żebracka, M. Klimkiewicz-Kozak, J. Konopacki, F. Suchoń, students of Landscape Architecture, Faculty of Architecture at the Cracow University of Technology (WAPK): Z. Kawa, M. Gurdak, G. Młyńska, consultations on architecture for WA PK J. Gyurkovich, A.A. Kantarek; prepared at the Department of Landscape Architecture, Faculty of Architecture, Cracow University of Technology, 2013; archive of the Department of Landscape Architecture, Faculty of Architecture, Cracow University of Technology.



- III. 1. Łobzów. The most famous panorama of the residence. „Lobzovia” – from *Civitates orbis terrarum, Theatri praecipuarum totus mundi urbium* by G. Braun and F. Hogenberg. (1603–1605), table 43, Cologne 1617
- II. 1. Łobzów. Najstynniejszy widok rezydencji w Łobzowie. „Lobzovia” – z dzieła G. Brauna i F. Hogenberga *Civitates orbis terrarum, Theatri praecipuarum totus mundi urbium* (1603–1605), tablica 43, Kolonia 1617



- III. 2. The development plan for the former Lobzow residence, authors: A. Zachariasz, I. Sykta, J. Gancarz-Żebracka, M. Klimkiewicz, K. Fabijanowska, W. Bobek, J. Konopacki, F. Suchoń, consultations on architecture for WA PK J. Gyrkovich, A.A. Kantarek, Krakow 2013, prepared at the Department of Landscape Architecture of the Cracow University of Technology
- II. 2. Koncepcja zagospodarowania dawnej rezydencji w Łobzowie, autorzy: A. Zachariasz, I. Sykta, J. Gancarz-Żebracka, M. Klimkiewicz, K. Fabijanowska, W. Bobek, J. Konopacki, F. Suchoń, konsultacje w zakresie architektury dla WA PK J. Gyrkovich, A.A. Kantarek, Kraków 2013, opracowano w Instytucie Architektury Krajobrazu PK

of historical axes and scenic associations, were constructed. The greenery demonstrates no features of a designed arrangement; on the contrary, self-sown plants are prevalent. There are remnants of tree rows behind the Podchorążówka building, probably from the times of the Cadet School, as well as rows of plants in the foreground of the complex, whose age is estimated to be several years. Traces of the historic complex are barely visible. However, the outline of historical borders marked with a wall and the course of the Młynówka have been preserved. The area of the designed park is neglected and unequipped. Nevertheless, it has great potential and provides a great opportunity for setting an attractive public park there. One significant factor that needs to be taken into consideration in the project is the present-day use of the area, namely, the fact that it is used by WKS Wawel as a sports complex and a public park, as well as by the Krakow University of Technology with a park which also serves as a didactic garden for the university. Hence it is necessary to tailor the area to the needs of users, which will affect the functional solutions, including those regarding communications. Current users declare that removing the secondary divisions, tearing down and organising the barrack buildings, and also providing the general public with access to the park would bring about a positive qualitative change.

The 2013 project, just like that of 1990, provides for restoring past values and adding new ones; displaying what was typical of the former royal residence, preserving the historical changes as a means of reflecting the history of the residence, and showing their form and sequence to the greatest extent possible. Łobzów, a former royal residence, is a unique place for Polish culture<sup>34</sup>. The complex was an important centre of horticulture and for at least two centuries, the 16<sup>th</sup> and 17<sup>th</sup>, it constituted a specific model for an Italian garden, i.e. the arrangement dubbed by Janusz Bogdanowski a "Sarmatian garden"<sup>35</sup>. The analysis of subsequent stages of transformations reflects changes in terms of style, which result primarily from the way, in which the complex has been used and the status of the owners. An Italian garden with clearly visible axes, quarter arrangement, and *ad quadratum* forms is deemed the most significant and representative stage. Full integration, recreation of historic axes, and the introduction of a clear arrangement that would refer to the composition from the most magnificent period of the residence are the elements that provide an opportunity to restore at least some former splendour to the complex. It is also crucial to adapt it to the needs of present-day users. The assumptions provided for in the project revolve around a reference to the glory days of the Łobzów residence, i.e. the geometrical garden mentioned in the sources as the Italian (the 16<sup>th</sup> and 17<sup>th</sup> c.). This project aims to preserve the historic compositional axes in the form of internal communication layout as recommended in the local spatial development plan entitled "Młynówka Królewska – Grottgera" (2012). Making the axes more visible both in the foreground and in the section with the historic garden part located in the northern area will improve the quality of internal scenic associations within the former palace and park complex. It also takes into consideration a prohibition related to obscuring historic compositional axes so as to preserve the scenic associations within the complex. This can be achieved by way of removal of certain trees and the introduction of communication paths with the use of historic scenic routes.

<sup>34</sup> J. Bogdanowski, *Królewski ogród na Łobzowie...*, *passim*.

<sup>35</sup> J. Bogdanowski, *Ogrody sarmackie*, [w:] *Podług nieba i zwyczaju polskiego. Studia z historii architektury, sztuki i kultury ofiarowane Adamowi Miłobędzkiemu*, Warszawa 1988, 391-397.

Paths for pedestrians and cyclists along the Młynówka Królewska promenade have been extended with a new attractive site. Owing to the stylish furnishings, the Lobzow garden will become one of the key elements of the city greenery system in the district and in the entire city, thus forming one of the parks by the river and complementing the Młynówka Królewska river park.

Basic assumptions made with a view to restoring the Lobzow garden to its proper status include: the maintenance of the site's historical and cultural traditions, hence the Italian garden became the inspiration for the project concept; restoration of social awareness regarding a site important to the city and one of the first decorative gardens in Poland; ensuring better conditions for meeting the needs of present-day users of the area, taking current functions into consideration; meeting the needs of those who live in the district with regard to everyday recreation and, in general terms, all the citizens of Krakow as part of the greenery system in the city; adaptation to the environmental features of the site and so taking into consideration the arrangement of Młynówka Królewska and its historical associations with the complex; taking advantage of the location's scenic values with particular emphasis on the display of natural and cultural values of the landscape; and increasing the quality of aesthetics and furnishings.

Owing to its new function and new uses, the execution of the designed arrangement is feasible. The solution proposed in the project provides for a historic axial arrangement by implementing elements of a quartered arrangement typical of a Renaissance garden, to the extent allowed for by the plants and lie of the land currently existing. By making use of the quartered arrangement, the composition becomes geometrical, and the entire arrangement is well-ordered. The quarters introduce a geometrical framework to the composition and organise the entire arrangement. With a view to emphasising the historic axes, achieving a better exposure and making internal views more attractive, the following measures have been taken: corrections with regard to plantations, communication arrangement modelled on the historic one, emphasis regarding the axes and views with the use of gates (e.g. topiary forms, hedges, scenic windows, gates at the closing of the axes). The image of Lobzow in the work by Braun and Hogenberg and its later copies and descriptions served as major sources of inspiration. The project takes into consideration the historical axes and emphasises the axis of the former royal palace. It also makes use of the existing tree stands, whose arrangement is coincidental and free in nature and which have been preserved to the extent possible (depending on health, functional and fire protection-related conditions).

The revalorization project provides for a fairly rich functional programme, and diverse ways of arranging the area with an important role played by squares formed by quarters with parterres, didactic gardens in the foreground, and sports equipment behind Podchorążówka (e.g. tennis courts, beach volleyball court, racing track with outdoor fitness equipment and the gym, climbing wall and playground for children). The project also provides for the integration of the area by way of removing secondary fences and connecting areas owned by different users in a more efficient way by improving communication routes. Different parts of the project, which is divided into several stages by type of intended user, will probably not be carried out simultaneously. It is very important not to lose the coherence of the entire residence, its stylistic homogeneity and historical spatial arrangement.

## 6. CONCLUSION

The history of gardens reflects changing attitudes towards nature, perception of beauty and lifestyle. When interpreting a piece of gardening art, it is crucial to consider its close relation to local tradition and historical context, as well as its connection with the development of architecture, culture and the entire society. The value of every historic garden may be analyzed on many levels, starting from the measurable and economic to those which prove more difficult to evaluate, such as beauty, aesthetics or environment. There is also a historical plane related to the place, people or legends, which is evidenced by the Lobzow garden. Every historic garden performs a number of didactic functions. History and events from the past are used to perform many present-day functions; one of them includes the creation of places of identity and gardens are, undoubtedly, one of these.

Areas covered by parks may bring economically measurable benefits, of which the 19<sup>th</sup>-century designers of public parks were well aware. Nowadays, "greenery", in particular historic complexes, frequently determines the status of a specific place, and the price of neighbouring land; they also increase spatial standards and attract more tourists as a result. Maintenance of green areas is one of a local municipality's own tasks. However, frequently in the face of other tasks related to primary needs (e.g. health, education, safety etc.) and those which bring specific commercial benefits, the need to create and maintain green areas is pushed aside. Therefore, it is crucial to stress its role without forgetting the economic arguments. Knowhow regarding the many different values of green areas and the influence they exert on the economy should be applied in practice. Economic calculations prove useful in the course of creating and defining values important for the entire society. In many regions, the development of green areas contributes to the creation of jobs, the activation of other sectors of the economy, and also performs a city-forming function.

Gardens and parks serve not only as symbols that determine the status of a place; they also reflect the past and beauty, serve as shelter, and for many people are "the purest of human pleasures".

## REFERENCES

- BOGDANOWSKI J., *Królewski ogród na Łobzowie*, Kraków 1997; 2<sup>nd</sup> ed. 2001.
- BOGDANOWSKI J., *Ogrody włoskie pod Krakowem*, Zeszyty Naukowe Politechniki Krakowskiej, Special issue no 1, Kraków 1968, 59-121.
- BOGDANOWSKI J., *Polskie ogrody ozdobne*, Warszawa 2000.
- CIOŁEK G., *Ogrody polskie*, (ed.) J. Bogdanowski, Warszawa 1978.
- CIOŁEK G., *Polskie ogrody renesansowe XVI wieku*, Biuletyn Historii Sztuki, Y XV, no. 3-4, 1953, 56-67.
- CROMPTON J.L., *Parks and Economic Development*, Chicago 2001.
- Dawna Rezydencja Królewska w Łobzowie. Projekt rekonstrukcji ogrodów*, Kraków 1990.
- FISCHINGER A., *Santi Gucci. Architekt i rzeźbiarz królewski XVI wieku*, Kraków 1969.
- GRABOWSKI A., *Starożytności historyczne polskie*, vol. 1, Kraków 1840, 64-66.
- KRASNOWOLSKI B., RĄCZKA J.W., *Królewska rezydencja w Łobzowie*, [in:] *Pałace i wille podmiejskie Krakowa*, Kraków 2007, 79-100.
- Opracowanie koncepcji zagospodarowania fragmentu terenu WKS Wawel – Młynówka Królewska w Krakowie*, authors: A. Zachariasz (supervisor), I. Sykta, J. Gancarz-Żebracka, M. Klimkiewicz-Kozak, J. Konopacki, F. Suchoń, students of Landscape Architecture, Faculty of Architecture

- at the Cracow University of Technology (WAPK): Z. Kawa, M. Gurdak, G. Młyńska; consultations on architecture for WA PK J. Gyurkovich, A.A. Kantarek; prepared at the Department of Landscape Architecture WA of the Cracow University of Technology, 2013, archive of the Department of Landscape Architecture WA of the Cracow University of Technology.
- RĄCZKA J.W., *Przemiany krajobrazu podkrakowskiej rezydencji Łobzów*, Kraków 1996.
- Studium historyczne i koncepcja projektowa – Studium koncepcyjne drugiego etapu rewaloryzacji Ogrodów Królewskich na Wawelu (taras dolny oraz tereny pod murem oporowym, pod południową elewacją zamku i pod Jordanką), authors: K. Żóćciak, J. Żóćciak, A. Zachariasz, Archiwum Zamku Królewskiego na Wawelu, Kraków 2007.
- SZAFRAŃSKA M., *Ogród renesansowy. Antologia tekstów*, Warszawa 1998.
- ZACHARIASZ A., *Architekt krajobrazu Frederick Law Olmsted oraz amerykańskie parki i systemy parków miejskich*, Teka Komisji Urbanistyki i Architektury, vol. XXXV, 2003, 153-166.
- ZACHARIASZ A., *Ogród za oknem jako dzieło sztuki*, [in:] *Ogród za oknem – dzieło sztuki*, Warszawa 2010, 12-27.
- ZACHARIASZ A., *Zabytkowe ogrody – problemy rewaloryzacji, utrzymania i zarządzania w świetle zaleceń Karty Florenckiej*, Prace Komisji Krajobrazu Kulturowego PTG, no 10, Sosnowiec 2008, 150-161.
- ZACHARIASZ A., *Zieleń jako współczesny czynnik miastotwórczy ze szczególnym uwzględnieniem roli parków publicznych*, Kraków 2006.
- ZAITZEVSKY C., *Frederick Law Olmsted and the Boston Park System*, Cambridge 1992.

## 1. WSTĘP

Historyczne ogrody są wyrazem przeszłości. Zawierają w sobie specyfikę czasu i miejsca, odzwierciedlają status społeczeństwa oraz reprezentują ludzi, którzy je tworzyli. Ogrody kreowano z myślą zaspokajania rozmaitych potrzeb – piękna, okazałości, kolekcjonerskich czy odpoczynku<sup>36</sup>, co miało wpływ na ich wizerunek i rangę. Twórcy, którym sztuka ogrodowa zawdzięczała rewolucyjne przemiany, m.in. Le Nôtre, Brown, Nash czy Olmsted, znali zasady perspektywy, iluzji, odwotywali się do psychiki, byli mistrzami w kształtowaniu przestrzeni i kreowaniu krajobrazu. W topos ogrodu wpisane jest przemijanie. Wiele ogrodów znanych w przeszłości zniknęło lub zostało przekształconych, często zmieniła się ich funkcja, co nie pozostaje bez wpływu na ich status.

W artykule przedstawiono, na podstawie literatury przedmiotu, studiów historycznych i projektów rewaloryzacji<sup>37</sup>, rozważania dotyczące wartości i wartościowania różnego rodzaju ogrodów w historii i współcześnie. Rangę i wartość zabytkowego ogrodu rozpatrywano na różnych płaszczyznach: historycznych, estetycznych, środowiskowych czy miastotwórczych. Oceniono ogrody jako istotny element dziedzictwa kulturowego i ważny składnik tożsamości. Dokonano wartościowania pozycji ogrodu, odnosząc się do uniwersalnych kanonów, m.in. piękna, ale także standardów poziomu życia oraz jakości przestrzeni. Poddano rozważaniom rolę i znaczenie parku publicznego w systemie terenów zieleni. Opisano nowatorską działalność Olmsteda. Park publiczny uznano za wyznacznik poziomu życia i miernik jakości przestrzeni, ważny element kompozycji miasta i zaprojektowanego krajobrazu oraz obiekt,

<sup>36</sup> A. Zachariasz, *Ogród za oknem jako dzieło sztuki*, [w:] *Ogród za oknem – dzieło sztuki*, Warszawa 2010, 12-27.

<sup>37</sup> Por. References – projekty rewaloryzacji ogrodów, w których uczestniczyła autorka, m.in. dawna rezydencja królewska w Łobzowie, ogród na Wawelu.

który może generować nie tylko efekty społeczne, ale i ekonomiczne. Na przykładzie przekształceń Łobzowa – pierwotnie podkrakowskiej rezydencji królewskiej – analizowano znaczenie tego ogrodu w sztuce ogrodowej oraz jego funkcje w przestrzeni urbanizowanej.

## 2. O WARTOŚCI OGRODÓW I PARKÓW W RÓŻNYCH EPOKACH

Ogród może być dziełem sztuki<sup>38</sup>, obiektem wybitnym, ponadczasowym i powszechnie uznanym, a natura w parkach może być pokazywana na wiele różnych sposobów. Z drugiej strony nie zawsze piękno jest tym, co stanowi o jego wartości i ciągle aktualna jest opinia Francisa Bacona (1561–1626), filozofa i męża stanu – „Bóg wszechmogący pierwszy założył ogród i rzeczywiście to jest najczystsza ludzka przyjemność. To jest największe pokrzepienie ducha człowieka”<sup>39</sup>. Współcześnie możemy te słowa odnosić zarówno do ogrodów prywatnych, jak i do urządzonych publicznych terenów zieleni.

Renesansowi twórcy ogrodów wykorzystywali perspektywę, stosowali dyspozycję geometryczną, często symetrię układu, skomplikowane układy wodne i bogatą dekorację rzeźbiarską. Równoważne miejsce w tworzeniu ogrodu zajęły piękno krajobrazu i natury, kojarzone z sielanką, przyjemnością i radością życia<sup>40</sup>. Jakub Kazimierz Haur w 1679 roku spośród ośmiu rzeczy „każdemu pożądanym” wymienia również ogród włoski<sup>41</sup>, co pokazuje jego ówczesną rangę. Ogród stanowił niezwykle ważne uzupełnienie rezydencji, a jego program zmieniał się wraz z kolejnymi stylami. Klasyczne ogrody francuskie pokazywały dominację nad naturą, która przejawiała się w przepychu, zbytku, paradności, teatralności i dostojności. A wszystko to na wzór Wersalu, który stanowił apoteozę monarchii i jednocześnie obrazował hegemonię Francji w ówczesnym świecie. W XVIII wieku angielska rewolucja krajobrazowa dała odmienny, wzorowany na naturze obraz parku. Według ówczesnych projektantów cały świat miał stać się ogrodem. Styl swobodny zaadaptowano do parków publicznych i skwerów. Zmiany, które nastąpiły w sztuce ogrodowej, i niezwykła popularność ogrodów swobodnych dały początek profesji związanej z kształtowaniem krajobrazu. Zaczęto się od XIX-wiecznych reformatorów związanych z tzw. ruchem parkowym, m.in. Loudona i Olmsteda, którzy wierzyli, że parki mogą stać się antidotum na zło urbanizacji. Przyłączali się do nich właściciele nieruchomości, dostrzegający rosnącą wartość ich posiadłości, zlokalizowanych w pobliżu parków, oraz politycy, którzy myśleli o sposobności dostarczenia pracy i uzyskania poparcia. Kolejni zaangażowani w tego rodzaju przedsięwzięcie to grupy społeczne, które wierzyły, że parki mogą podnieść walory estetyczne otoczenia. Dzięki takiej koalicji program tworzenia terenów zieleni w mieście został osiągnięty.

<sup>38</sup> Jan Białostocki pisze: „dopiero funkcja sztuki, a więc miejsce, jakie zajmuje ona w kontekście społecznym i w ustalonej przez jakąś społeczność hierarchii wartości, czyni z przedmiotu dzieło sztuki”, za: P.O. Rave, recenzja z książki R. Zeitlera, *Klassizismus und Utopia*, Kunstchronik, t. VII, 1954, 354.

<sup>39</sup> Esej F. Bacona, *Of Gardens*, 1625, [w:] F. Bacon, *Selections*, (red.) P.E. i E.F. Matheson, Oxford 1952.

<sup>40</sup> Por. M. Szafrńska, *Ogród renesansowy. Antologia tekstów*, Warszawa 1998, *passim*.

<sup>41</sup> J.K. Haur, *Oekonomika ziemiańska generalna*, Kraków 1744, 88 (wyd. I 1679): „1. Łaska u Boga y ludzi, 2. Godność wysoka, 3. Dom porządny, 4. Wóz naprawny, 5. Kucharz wygodny, 6. Wina beczka, 7. Pieniądze gotowe, 8. Ogród włoski”. Por. J. Bogdanowski, *Polskie ogrody ozdobne. Historia i problemy rewaloryzacji*, Warszawa 2000, 58.



### 3. PARK PUBLICZNY JAKO MIEJSCE PIĘKNE, PODNOSZĄCE WALORY ŚRODOWISKOWE I EKONOMICZNE OTOCZENIA

Rosnące potrzeby rozwijających się miast oraz konieczność ochrony krajobrazu naturalnego dawały coraz szersze możliwości ludziom, zajmującym się profesjonalnie kształtowaniem krajobrazu. Status parku publicznego określił w XIX wieku John Nash, projektant słynnego londyńskiego Regent's Park, zaprojektowanego na terenach stanowiących własność królewską<sup>42</sup>. Nash postawił sobie trzy cele: maksymalny dochód dla Korony, podniesienie piękna stolicy oraz poprawę zdrowia i wygody ludności<sup>43</sup>. Powstanie Regent's Park (1811–1826) potoczono z przedsięwzięciem, mającym przynieść dochód, a mianowicie z planowaną budową eleganckiej zabudowy mieszkaniowej dookoła i wewnątrz parku. Planowana inwestycja przyczyniła się do wzrostu wartości ziemi, a sprzedaż działek budowlanych pod zabudowę pomogła w sfinansowaniu budynków i parku. Taki sposób postępowania stał się charakterystyczny dla wielu parków miejskich w XIX i XX wieku w Anglii i Stanach Zjednoczonych i stanął u podstaw nowego zawodu – architekta krajobrazu<sup>44</sup>. Architektura krajobrazu, zdefiniowana przez Charlesa Williama Eliota (1834–1926), uznana została przede wszystkim za sztukę, a jej najważniejszą funkcją stało się tworzenie i ochrona piękna w otoczeniu siedzib ludzkich oraz szerzej w naturalnej scenerii kraju. Drugi cel to promowanie oraz ochrona wygody, komfortu i zdrowia ludności miast<sup>45</sup>. To pokazuje rangę dyscypliny i dzieł ją reprezentujących oraz aspekty projektowania, które były ważne dla twórców, takie jak: piękno, poprawa jakości środowiska, ale także walor ekonomiczny inwestycji.

Dobrym przykładem zderzenia wartości materialnej terenów zieleni z pięknem jest działalność Fredericka Law Olmsteda (1822–1903), zwanego FLO, uznanego za ojca architektury krajobrazu. Obserwował on i badał, w jaki sposób zakładanie parków może wpływać na wartość okalających je nieruchomości. Wynikało to z faktu, że chciał uzasadnić potrzebę wydatkowania 13 mln dolarów na założenie Central Parku. W efekcie tej realizacji w latach 1856–1873 wartość nieruchomości wokół parku wzrosła ogólnie o 209 mln dolarów. W późniejszym okresie Olmsted, inspirowany przez Avenue Foch w Paryżu i wspaniałą berlińską Unter den Linden, zaproponował nowe rozwiązanie – krajobrazowe drogi parkowe m.in. dla Brooklynu, Chicago, Buffalo i Bostonu. W 1868 roku wraz z Vauxem stworzył termin *parkway*, planując połączenie Prospect Park z oceanem za pomocą „krajobrazowej drogi” (*scenic drive*) i z Central Park przez East River<sup>46</sup>. W koncepcji *parkwayu* – wydzielonych dla różnych użytkowników pasm ruchu – dokonana się integracja tras komunikacyjnych i terenów otwartych – integracja technologii i natury. Był to początek długiej tradycji tworzenia parków linearnych. Mieszkanie w sąsiedztwie *parkwayu* było znacznie bardziej pożądane niż przy wąskich ulicach, choć ten typ drogi nie zawsze dawał dostęp do posesji. Wartość nieruchomości przy *parkwayach* rosła znacznie szybciej niż w miejscach oddalonych od nich i gęsto zabudowanych. FLO uczynił z tego typu rozwiązań jeden z podstawowych elementów strukturalnych miast amerykańskich. W Bostonie

<sup>42</sup> D. Jacques, *Georgian Gardens*, London 1990, 201-203.

<sup>43</sup> A. Böhm, *Architektura krajobrazu, jej początki i rozwój*, Kraków 1994, 50.

<sup>44</sup> „Olmsted and Vaux Landscape Architects” to określenie pierwszy raz zastosowane przez F.L. Olmsteda i C. Vauxa w 1863 r., za: W.A. Mann, *Landscape Architecture*, New York 1993, xiii.

<sup>45</sup> Ch.W. Eliot, list do wydawcy (24.09.1910), [w:] *Landscape Architecture*, IX/1910, 40.

<sup>46</sup> C. Zaitzevsky, *Frederick Law Olmsted and the Boston Park System*, Cambridge 1992, 31.

Olmsted wraz z Charlesem Eliotem (1859–1897) zaproponowali ponadośmiokilometrowy system parków wzdłuż rzek: Charles, Stony Brook i Muddy River. Od 1887 roku tworzono tzw. Szmaragdowy Naszyjnik<sup>47</sup>. W ten sposób rozwiązane zostały problemy hydrotechniczne miasta w połączeniu z kompozycją krajobrazową metropolitalnych terenów rekreacyjnych. W Bostonie dużą rolę odegrało kształtowanie i ochrona widoków, co dawało Olmstedowi<sup>48</sup> i Eliotowi wspaniałą możliwość tworzenia terenów odpowiednich do rekreacji<sup>49</sup>. Na nieatrakcyjnych, podmokłych i stanowiących zagrożenie epidemiczne terenach stworzyli wspaniały system parków, który przyczynił się do rozwoju miasta i stał się wzorem dla innych.

Parkways stwarzały duże możliwości poruszania się udoskonalonym transportem publicznym i prywatnymi samochodami, pobudziły rozwój terenów rekreacyjnych. Łączyły różnorodne tereny otwarte, obszary o znaczących walorach naturalnych i kulturowych, krajobrazowych i widokowych. Trasy tworzyły sieci i były tak prowadzone, że dawały możliwość oglądania w ruchu terenów chronionych. Traktowanie parków i urządzonych terenów zieleni, jako ważnego czynnika mającego wpływ na całościowy rozwój miast, było charakterystyczne dla amerykańskich reformatorów miast, m.in. Olmstedów<sup>50</sup> czy H.W.S. Clevelanda, którzy wierzyli, że przeznaczane na parki fundusze publiczne są dobrą inwestycją dla zdrowia publicznego i dobrobytu. Uznali, że wydawanie pieniędzy na parki i przestrzenie publiczne spowoduje zwrot tych pieniędzy do kasy publicznej przez rosnące podatki od realnych wartości nieruchomości zlokalizowanych w pobliżu. Uważali, że w pewnym sensie parki nic nie kosztują płacących podatki. Przeciwnie – tereny zieleni wytwarzają dla miasta określone dochody, które mogłyby zostać przeznaczone na ich urządzenie i pielęgnację<sup>51</sup>.

Współcześnie specjalistyczne publikacje i raporty organizacji Trust for Public Land (TPL) i The City Parks Forum<sup>52</sup> pozwalają przeanalizować doświadczenia liderów społecznych i samorządowych, zajmujących się kosztami utrzymania i pielęgnacji terenów zieleni.

Tablica 1

Wybrane czynniki związane z rozwojem ekonomicznym, świadczące o pozytywnym wpływie terenów zieleni na rozwój miasta:
– Wzrost wartości nieruchomości. Rozwój parków miejskich powoduje zwiększenie atrakcyjności okolicznych nieruchomości. Właściciele gotowi są płacić większe podatki od nieruchomości. Lokatorzy gotowi są płacić więcej, by mieszkać w pobliżu urządzonych terenów parkowych i rekreacyjnych.

<sup>47</sup> System ten tworzyły: Boston Public Garden, Boston Commons, Commonwealth Avenue, Back Bay Fens, Riverway, Olmsted Park, Jamaica Park, Arnold Arboretum i Franklin Park.

<sup>48</sup> Olmsted w 1886 r. napisał artykuł na ten temat, zalecając w nim ochronę terenów i miejsc wzdłuż rzek i cieków wodnych dających widoki na miasto.

<sup>49</sup> F.L. Olmsted, *A Healthy Change in the Tone of the Human Heart*, Century, Illustrated Monthly Magazine, vol. 32, October 1886, 963-964.

<sup>50</sup> Frederick Law Olmsted Senior (1822-1903), jego syn Frederick Law Olmsted Junior (1870-1957) oraz bratanek i pasierb John Charles Olmsted (1852-1928). Por. A. Zachariasz, *Architekt krajobrazu Frederick Law Olmsted oraz amerykańskie parki i systemy parków miejskich*, Teka Komisji Urbanistyki i Architektury, t. XXXV, 2003, 153-166.

<sup>51</sup> J. Tibbetts, *Open Space*, Cambridge 1998, 4. Por. też A. Zachariasz, *Zieleń jako współczesny czynnik miastotwórczy ze szczególnym uwzględnieniem roli parków publicznych*, Kraków 2006, *passim*.

<sup>52</sup> TPL Report, *The Economic Benefits of Parks and Open Space*, 1999, *passim*; J.L. Crompton, *Parks and Economic Development*, Chicago 2001, 2-3. Por. A. Zachariasz, *Zieleń jako...*, *passim*.

Tablica 1 (ciąg dalszy)

- Wzrost kosztów dzierżawy lub czynszu: analiza przypadków studialnych pokazuje, że opłaty za wynajem mieszkań z widokiem na park dodatkowo wzrastają od 10 do 40%.
- Tereny zielone i tereny otwarte stają się narzędziem kontroli wzrostu rozproszenia. Zaplanowane tereny zielone (np. *greenbelts*) sprzyjają rozwojowi zwartej części miasta. Koszty rozproszenia przewyższają dochody podatkowe z powstających nieruchomości. Powiększanie się rozproszenia nie tylko pochłania więcej terenu niż rozwój o małej intensywności, ale wymaga też tworzenia dodatkowej kosztochłonnej infrastruktury – dróg i kanalizacji<sup>53</sup>. Urządzone tereny zielone tworzą lepszą jakość życia.
- Rewitalizacja miejskich parków, ogrodów i terenów rekreacyjnych stymuluje komercyjny rozwój miasta oraz promuje odnowę i rozwój historycznych centrów miejskich. Obejmuje też wprowadzanie nowych funkcji. W tym aspekcie ważna jest też ochrona historyczna.
- Atrakcyjność dla biznesu i przemysłu: parki w mieście pobudzają inne aktywności, dają miejsca pracy, np. usługi towarzyszące parkom, z czego miasto może czerpać zysk. Podatne na ten rodzaj aktywności są zwłaszcza strefy wejściowe na tereny zielone, gdzie powstają zwykle parkingi, usługi gastronomiczne, informacje turystyczne, wypożyczalnie sprzętu sportowego.
- Atrakcyjność turystyczna: tereny zielone miejskiej przyczyniają się do rozwoju turystyki. Korzyści z turystyki są wielokrotnie większe dzięki dostarczeniu produktów i usług z innych sektorów, np. rozrywki czy biznesów związanych z naturalnym i kulturowym dziedzictwem regionu. Atrakcyjność turystyczna parków i terenów otwartych wzrasta, gdy tworzą system łatwo rozpoznawalny, po którym można przemieszczać się różnymi środkami lokomocji. Różnorodność parków i ich wyposażenie przyczyniają się do zwiększenia atrakcyjności, wzrasta też liczba turystów i częstotliwość korzystania z tych terenów. Wpływ na to ma też skuteczna reklama.
- Zdrowy styl życia: odpowiednio przygotowane parki promują zdrowy styl życia. Obserwuje się rosnące uznanie takiego sposobu życia, a tereny zielone są silnie z nim identyfikowane. Mieszkańcy skłonni są płacić za mieszkanie w zdrowym mieście.
- Ochrona przeciwpowodziowa: prawie regułą jest łączenie rozwoju terenów zielonych z ochroną przeciwpowodziową. Atrakcyjne tereny nadbrzeżne przekształcane są w parki linearne z funkcjami rekreacyjnymi i komercyjnymi.
- Ochrona środowiska naturalnego: ludzie zwracają się ku naturalnemu środowisku, chronionemu jako parki, lasy czy inne tereny. Jakość życia zależy od ekologicznej równowagi i estetycznej przyjemności czerpanej ze środowiska. Ochrona i konserwacja terenów otwartych jest często tańszym sposobem zabezpieczenia jakości wody pitnej, czystości powietrza i osiągnięcia innych celów środowiskowych.

Oprac. A. Zachariasz

Przedstawione czynniki wyraźnie wskazują, także w kategoriach ekonomicznych, na miastotwórczy charakter terenów zielonych.

#### 4. OGRÓD ZABYTKOWY W PRZESTRZENI ZURBANIZOWANEJ

Rewitalizacja parków i ogrodów promuje odnowę i rozwój historycznych centrów miejskich. Ma także wpływ na komercyjny rozwój miasta. W tym kontekście ważna jest ochrona ogrodów zabytkowych, w których na skutek zmiany użytkowania konieczne jest wprowadzanie nowych funkcji, co niesie za sobą przekształcenia. W Polsce ciągle

<sup>53</sup> E. Brabec, *On the Value of Open Spaces*, Scenic America, Technical Information Series, vol. 1, No 2, Washington DC 1992, 2.

jeszcze niedoceniana jest rola, jaką odgrywają w miastach tereny zieleni. Słabość zarządzania nimi wynika z braku konsekwencji działania, braku programów opracowanych dla konkretnych przypadków oraz pieniędzy na utrzymanie.

Oceniając zabytkowe ogrody i parki z punktu widzenia kompozycji urbanistycznej, można by je podzielić na trzy grupy: 1. zespoły zieleni ukształtowane jako świadomy element układu urbanistycznego, np. park publiczny; 2. zespoły, które nie zostały zaprojektowane jako element urbanistyki lub systemu zieleni miejskiej, ale zostały przez miasto wchłonięte w sposób harmonijny bez szkody dla obiektu, np. ogród dworski przekształcony w park publiczny, ogród przy instytucji; 3. zespoły zdegradowane i zniszczone, co stanowi wynik urbanizacji lub zmiany funkcji, np. wtórnice podzielony ogród rezydencjonalny. Istotne jest, by historyczne granice ogrodu były również granicą wpisu do rejestru zabytków, choć to na skutek przemian nie zawsze jest możliwe. Ustalenia i zapisy, poparte odpowiednimi regulacjami w miejscowych planach zagospodarowania przestrzennego, stanowią najlepszy sposób ochrony.

Rewaloryzacja parków, poprawa stanu i aktywizacja terenu przynosi wiele ekonomicznych i społecznych korzyści oraz sprzyja rozwojowi miejsca. Obiekt po rewaloryzacji często zyskuje nowe życie, tak jak nowojorski Bryant Park czy krakowski Park Dębnicki (dawny ogród pałacowy, a obecnie park publiczny), czy też uzupełnia wizerunek obiektu, np. Zamku Królewskiego na Wawelu.

Tablica 2

Informacje ważne przy podejmowaniu decyzji w przypadku projektu rewaloryzacji parku:
<ul style="list-style-type: none"> <li>– Stopień zachowania obiektu i jego przestania kulturowego. Środki finansowe ułatwiającej konserwację, restaurację i pielęgnację.</li> <li>– Ocena funkcji, jaką obecnie pełni park, oraz oszacowanie liczby użytkowników. Czy stanowią zagrożenie dla obiektu historycznego?</li> <li>– Wiek drzew: dla gospodarki zielenią wiek komponowanych zespołów zieleni ma znaczenie z uwagi na jej odnowę, odbudowę i pielęgnację; odmiany roślin powinny być selekcjonowane; należy zachować ciągłość gatunków.</li> <li>– Planowany dostęp – czy park jest zamykany na noc? Jeśli nie – czy istnieje taka konieczność?</li> <li>– Społeczne poparcie działań, rezultaty konsultacji i badań wśród odwiedzających.</li> <li>– Czy istnieje jakieś stowarzyszenie skupione wokół parku? Jeśli nie – to, czy powinno powstać?</li> <li>– Ochrona i bezpieczeństwo – czy obecne problemy bezpieczeństwa są zidentyfikowane? Czy istnieje konieczność opracowania nowego planu ochrony?</li> </ul>

Oprac. A. Zachariasz

Istnieją także interesujące modele postępowania, dotyczące kompleksowej opieki nad miejscami historycznymi, np. podjęta w 1999 roku inicjatywa organizacji English Heritage<sup>54</sup>. Przedsięwzięcie, nazwane Contemporary Heritage Garden Scheme (Współczesny Program Dziedzictwa Ogrodowego), obejmowało również tworzenie w zabytkowych założeniach nowych ogrodów. Opracowano standardy projektowania, zakładające: tworzenie współczesnych ogrodów zgodnie z historycznym rozplanowaniem; poprawę wyglądu i estetyki posiadłości, mające na celu podniesienie

<sup>54</sup> English Heritage to popularna nazwa powstałej w 1984 r. organizacji – The Historic Buildings and Monuments Commission for England, zajmującej się ochroną dziedzictwa historycznego. Pod swoją opieką ma ponad 400 obiektów.

poziomu wiedzy i zadowolenia odwiedzających; wybór projektów, w których pomysły i materiały są odpowiednie do miejsca; przygotowanie standardów projektowania dla przyszłego dziedzictwa; stosowanie najwyższych jakościowo i uzasadnionych historycznie standardów wykończenia i konstrukcji w strefie *stricte* historycznej; promowanie najlepszych projektantów krajobrazu i ich profesji; wzrost liczby odwiedzających, a tym samym podatków i odliczeń podatkowych dla sektora dziedzictwa. Projektanci ogrodów wyłonieni zostali w otwartych konkursach. Powstało kilka interesujących realizacji<sup>55</sup>, a inicjatorzy są bardzo zadowoleni z efektów przedsięwzięcia.

Jak pokazuje powyższy przykład, polityka kształtowania różnego rodzaju terenów zieleni wymaga opracowania standardów, m.in. urządzania, utrzymania i pielęgnacji – w zależności od potrzeb, preferencji i specyfiki. Ogrody zabytkowe znajdują się w grupie o najwyższych wymaganiach jako obiekty specyficzne, o ograniczonych sposobach użytkowania, wymagające odpowiednich materiałów, składu gatunkowego i form roślinności. Standardy uzależnione są też od rangi obiektu – lokalnej, krajowej czy światowej, a także od jego unikatowości i reprezentatywności. Dla użytkowników zaś ważne jest, by miejsca te były dobrze utrzymane, przyjazne, spokojne, czyste i bezpieczne.

## 5. ZABYTKOWY OGRÓD PRZY REZYDENCJI W ŁOBZOWIE (OBECNIE PARK PUBLICZNY)

Ogrody zabytkowe o bogatej historii są zwykle świadectwem zmieniającej się funkcji i formy, a co za tym często idzie rangi i wartości ogrodu. Przykładem może być dawny królewski ogród w Łobzowie. Ukształtowany w epoce renesansu, przechodził liczne przeobrażenia, a na jego status miały wpływ zmienne losy rezydencji<sup>56</sup>, w czasie których przepały piękne ogrody. Znaczące i nieodwracalne zmiany przyniósł okres powojenny (m.in. przekazanie terenu wojsku i budowa stadionu, trybun – zniszczenie kopca, lokalizacja stacji benzynowej na przedpolu). Teren uległ zniszczeniom i wtórnym podziałom między różnych użytkowników.

Łobzów wzmiankowany jest we wszystkich podstawowych publikacjach i podręcznikach z zakresu sztuki ogrodowej. O rezydencji piszą Józef Drège, Kazimierz Buczkowski i Edmund Jankowski, który uznaje Łobzów za pierwszy ogród ozdobny<sup>57</sup>. Po wojnie prezentują go zarówno w podręcznikach Gerard Ciołek, Longin Majdecki i Janusz Bogdanowski<sup>58</sup>, jak też autorzy innych publikacji specjalistycznych<sup>59</sup>. Łobzów

<sup>55</sup> [www.english-heritage.org.uk](http://www.english-heritage.org.uk) (dostęp: 15.05.2011). Prace monitorował English Heritage Historic Parks and Gardens Advisory Committee. Wykonano studia historyczne, w zależności od potrzeb badania archeologiczne, oceniano dopuszczalny zakres zmian. Powstało wiele projektów, m.in. Portland Castle w Dorset (proj. Ch. Bradley-Hole).

<sup>56</sup> Wpisany do rejestru zabytków (A-127 i A-645, 18.11.1983) jako pałac królewski na Łobzowie, później Szkoła Kadetów wraz z ogrodem, ul. Podchorążych 1, XVI, XVII, 1856, chroniony też przez miejscowy plan zagospodarowania przestrzennego „Młynówka Królewska – Grottgera” (2012).

<sup>57</sup> J. Drège, *Ogrody w Polsce*, [w:] *Wielka Powszechna Encyklopedia Ilustrowana*, seria II, t. IV, Warszawa 1904, 906-908; K. Buczkowski, *Z ogrodów stylowych w Polsce*, Kraków 1924, 13-14; E. Jankowski, *Dzieje ogrodnictwa w Polsce w zarysie*, Warszawa 1923, 8, 31-33.

<sup>58</sup> G. Ciołek, *Ogrody polskie*, wyd. I, Warszawa 1954, 33-36; G. Ciołek, *Ogrody polskie*, (red.) J. Bogdanowski, Warszawa 1978; L. Majdecki, *Historia ogrodów*, Warszawa 1981; L. Majdecki, *Ochrona i konserwacja zabytkowych założeń ogrodowych*, Warszawa 1993; J. Bogdanowski, *Polskie ogrody ozdobne*, Warszawa 2000.

<sup>59</sup> M.in. J. Bogdanowski, *Ogrody włoskie pod Krakowem*, Zeszyty Naukowe Politechniki Krakowskiej, zeszyt specjalny nr 1, Kraków 1968, 59-121; L. Majdecki, *Rejestr ogrodów polskich*, z. 2, Warszawa 1964, 68-69; G. Ciołek, *Polskie ogrody renesansowe XVI wieku*, Biuletyn Historii Sztuki, R. XV, nr 3-4, 1953, 56-67; *Rejestr*

opisano w przewodnikach, opracowaniach słownikowych traktujących o Krakowie i pracach poświęconych ogrodom krakowskim<sup>60</sup>. Z racji wspaniałej przeszłości rezydencji łobzowskiej wielu badaczy zajmowało się jej losami, zarówno pałacem<sup>61</sup>, jak i otaczającymi go ogrodami<sup>62</sup>. Kluczowe dla obiektu daty podał Witold Kiezkowski<sup>63</sup>: gruntowna przebudowa zamku królewskiego w Łobzowie – 1585–1587 i 1594–1595 – Santi Gucci; rozbudowy – 1602–1605 i 1642–1644 – Jan Trevano. Szczególnie cenne są publikacje Ambrożego Grabowskiego<sup>64</sup>, który cytuje oryginalne źródła, dające pogląd na przekształcenia ogrodów, pierwszych ogrodników, a także sposób urzędzenia rezydencji.

Najpełniej jednak dzieje otoczenia dawnej królewskiej rezydencji i kolejnych przekształceń – od średniowiecza aż po XX wiek – zaprezentowali po badaniach i analizach Jan Władysław Rączka<sup>65</sup> oraz Janusz Bogdanowski<sup>66</sup>. Ten ostatni wyodrębnił 12 faz kształtowania zespołu – castellum „kazimierzowskie” (ok. 1357–1440); średnio-wieczna „curia regalis” (ok. 1440–1522); renesansowa „curia regalis” (ok. 1522–1585); manierystyczna rezydencja Stefana Batorego (ok. 1586–1600); barokowa rezydencja Wazów (ok. 1600–1655); sarmacki ogród króla Jana III Sobieskiego (1655–1710); następnie lata gorsze: okres rujnacji rezydencji za czasów panowania Stanisława Augusta Poniatowskiego (1710–1787); rewaloryzacja staraniem Akademii Krakowskiej (1788–1809); rewaloryzacja staraniem Senatu Wolnego Miasta Krakowa i Towarzystwa

---

ogrodów polskich, (red.) L. Majdecki, z. 2, praca zbiorowa pod kierunkiem W. Plapisa, Warszawa 1964, 72-73; G. Ciołek, W. Plapis, *Materiały do słownika twórców ogrodów polskich*, Warszawa 1968, *passim*.

<sup>60</sup> M.in. J. Maczyński, *Pamiętki z Krakowa*, Kraków 1845; *Słownik historyczno-geograficzny województwa krakowskiego w średniowieczu*, cz. III, t. 4, (red.) J. Kurtyka, J. Laberschek, Z. Leszczyńska-Skrętowa, F. Sikora, A. Gąsiorowski, Wrocław–Kraków 2003, 954-957; *Encyklopedia Krakowa*, Kraków 2000, 1033; J. Lepiarczyk, *O krakowskich ogrodach i parkach*, [w:] *Zieleń Krakowa*, (red.) J. Dobrzycki, Kraków 1955, 24-26; B. Sępniewska-Janowska, *Ogrody Krakowa*, Kraków 1977, 83-88, 113-116.

<sup>61</sup> K. Radwański, *Konserwatorskie prace archeologiczne prowadzone w Krakowie w 1960 roku*, Biuletyn Krakowski, t. III, Kraków 1961; A. Kadłuczka, E. Frankowska-Czqstka, *Adaptacja dawnego pałacu królewskiego w Łobzowie dla potrzeb wyższej uczelni architektonicznej*, [w:] *Zabytki architektury i urbanistyki ziemi krakowskiej i ich rola we współczesnym rozwoju regionu*, Kraków 1996, 168; J. Banach, *Dawne widoki Krakowa*, wyd. II uzupełnione, Kraków 1983, 66-68; T. Zarębska, *Warszawskie rezydencje królewskie oraz ich ogrody w drugiej połowie XVI wieku*, [w:] *Pałac w ogrodzie*, (red.) B. Wierzbicka, Warszawa 1999, 35-83; A. Miłobędzki, *Zarys dziejów architektury w Polsce*, wyd. III, Warszawa 1978, 146; A. Miłobędzki, *Architektura polska XVII wieku*, cz. I, Warszawa 1980, 69-75; H. i S. Kozakiewiczowie, *Renesans w Polsce*, Warszawa 1976, 180.

<sup>62</sup> S. Tomkowicz, *Łobzów*, Teka Grona Konserwatorów Galicji Zachodniej, t. 2, Kraków 1906, 118-121; K. Sinko, *Santi Gucci Fiorentini i jego szkoła*, Kraków 1933; W. Kiezkowski, *Zamek Królewski w Łobzowie*, Biuletyn Historii Sztuki i Kultury, R. IV, nr 1, 1935, 6-25; A. Fischinger, *Santi Gucci. Architekt i rzeźbiarz królewski XVI wieku*, Kraków 1969, 14-18 i *passim*.

<sup>63</sup> W. Kiezkowski, *Zamek Królewski...*, 6-25.

<sup>64</sup> A. Grabowski, *Historyczny opis miasta Krakowa i jego okolic*, Kraków 1822, 271; A. Grabowski, *Kraków i jego okolice*, wyd. IV, Kraków 1844, 293-314; A. Grabowski, *Kraków i jego okolice*, wyd. V, Kraków 1866, 213-225; A. Grabowski, *Starożytności historyczne polskie*, Kraków 1840; A. Grabowski, *Skarbniczka naszej archeologii*, Lipsk 1853; A. Grabowski, *Ogrody i parki dawnego Krakowa*, Kraków 2008.

<sup>65</sup> J.W. Rączka, *Przemiany krajobrazu podkrakowskiej rezydencji Łobzów*, Kraków 1996; J.W. Rączka, *Królewska rezydencja pałacowo-ogrodowa na Łobzowie. Stan badań i zachowane źródła archiwalne*, Teka Komisji Urbanistyki i Architektury (dalej TKUiA), t. XVI, cz. I: (1367-1586), Kraków 1982, 17-30; t. XVII, cz. II: (1585-1655), Kraków 1983, 25-40; t. XVIII, cz. III: (1655-1980), Kraków 1984, 47-58; B. Krasnowolski, J.W. Rączka, *Królewska rezydencja w Łobzowie*, [w:] *Pałace i wille podmiejskie Krakowa*, Kraków 2007, 79-100.

<sup>66</sup> J. Bogdanowski, *Ogrody włoskie...*; J. Bogdanowski, *Królewski ogród na Łobzowie*, TKUiA, cz. I: *Historia przemian. Okres świetności (XIV-XVII w.)*, t. XXIV, 1990, 15-25; cz. II: *Historia przemian. Okres stagnacji (XVII-XX w.)*, t. XXV, 1992, 7-17; cz. III: *Określenie zasobu, waloryzacja i wytyczne do projektu rewaloryzacji*, t. XXVI, 1993-1994, 71-83; J. Bogdanowski, A. Zachariasz, *Królewski ogród na Łobzowie. Część IV – projekt rewaloryzacji*, TKUiA, t. XXVII, Kraków 1996, 147-159; całość – 4 artykuły – dotyczące ogrodu łobzowskiego opublikowano – J. Bogdanowski, *Królewski ogród na Łobzowie*, Kraków 1997; wyd. II 2001.

Strzeleckiego (1815–1830); przekształcenie w ogród Szkoły Kadetów (od ok. 1850 do początku XX w.); park „Podchorążówki” (początek XX w. – 1945) oraz okres powojenny (od 1945 do współczesności). Historia obiektu jest świadectwem przemian, urbanizacji, a w jej konsekwencji sukcesywnego znikania z krajobrazu miasta tego ważnego elementu panoram.

Bogata ikonografia, zachowane plany, postaci działających tu różnych projektantów i ogrodników, wzmianki i opisy, wreszcie istniejące w terenie relikty – wszystko to ukazuje obraz przekształceń, jakim podlegało otoczenie rezydencji łobzowskiej w czasie, gdy była ona siedzibą królewską i później, gdy obiekt zmieniał funkcje. Przekazy źródłowe stanowią świadectwo przeobrażeń rezydencji królewskiej i jej późniejszego powolnego upadku. W początkowym okresie założenie łobzowskie było bez wątpienia ważnym ośrodkiem, który oddziaływał na polską sztukę ogrodną. Wszystkie bez mała style znalazły tu w ciągu stuleci swe odzwierciedlenie. Interesujące jest porównanie kolejnych panoram, na których pokazano wizerunek ogrodu łobzowskiego, i zestawienie ich z opisami i ilustracjami oraz tym, co działo się ówczesnie w europejskiej sztuce ogrodowej. Dla koncepcji rewaloryzacji największe znaczenie ma panorama Krakowa z lat 1603–1605 z dzieła Brauna i Hogenberga *Civitates orbis terrarum* (1617) oraz jej późniejsze naśladownictwa (m.in. M. Merian, 1619).

W okresie powojennym Łobzów doczekał się kilku projektów rewaloryzacji. Sporządzony w 1990 roku projekt<sup>67</sup> zakładał zagospodarowanie terenu historycznego ogrodu, przy założeniu, że całość stanowi własność miejską. Ogród miał być swistym muzeum historii sztuki ogrodowej od średniowiecza po czasy współczesne.

W 2013 roku opracowano kolejny projekt rewaloryzacji dawnej rezydencji królewskiej, który uwzględnia współczesne realia i stan własnościowy<sup>68</sup>. Obiekt o powierzchni ponad 10 ha nie przedstawia się obecnie najlepiej. Dawne założenie, wielokrotnie przekształcane, zostało wtórnie podzielone między różnych użytkowników i są to zmiany nieodwracalne. Na terenie historycznego ogrodu wybudowano m.in.: stadion (oddany do użytku w 1953 roku – wówczas zniknął kopiec Esterki), trybuny, halę sportową, pawilonowe niskostandardowe budynki, stację benzynową na przedpolu, wprowadzono betonowe pełne ogrodzenia, skutecznie przerywając historyczne osi i powiązania widokowe. Zieleni nie wykazuje cech układu komponowanego, dominują samosiewy, widoczne są pozostałości szpalerowych nasadzeń za budynkiem Podchorążówki, prawdopodobnie sięgające czasów Szkoły Kadetów, oraz kilkunastoletnie rzędowe nasadzenia na przedpolu obiektu. Ślady historycznego założenia są nieczytelne. Zachował się narys historycznych granic, utrwalony murem i przebiegiem Młynówki. Teren projektowanego parku jest zaniedbany i nieurządzony. Mimo to posiada duży potencjał i stwarza nadal wielką szansę utworzenia tu atrakcyjnego parku publicznego. Ważne znaczenie dla koncepcji ma współczesny sposób użytkowania obiektu – przez WKS Wawel – jako obiektu sportowego i parku publicznego, oraz Politechnikę Krakowską

<sup>67</sup> J. Bogdanowski, A. Zachariasz – współpraca autorska, *Dawna Rezydencja Królewska w Łobzowie. Projekt rekompozycji ogrodów*, Kraków 1990; na zlecenie Wydziału Ochrony Zabytków UM Krakowa.

<sup>68</sup> *Opracowanie koncepcji zagospodarowania fragmentu terenu WKS Wawel – Młynówka Królewska w Krakowie*, autorzy: A. Zachariasz (kierownik tematu), I. Sykta, W. Bobek, K. Fabijanowska, J. Gancarz-Żebracka, M. Klimkiewicz-Kozak, J. Konopacki, F. Suchoń, studenci architektury krajobrazu WAPK: Z. Kawa, M. Gurdak, G. Młyńska, konsultacje w zakresie architektury dla WA PK J. Gyurkovich, A.A. Kantarek; opracowano w Instytucie Architektury Krajobrazu WA Politechniki Krakowskiej, 2013; archiwum IAK PK.

– szkołę wyższą z dostępnym parkiem, który jest również ogrodem dydaktycznym towarzyszącym uczelni. Stąd konieczność dostosowania go do potrzeb użytkowników, co ma wpływ na rozwiązania funkcjonalne, w tym również komunikacyjne.

W projekcie z 2013 roku postuluje się: przywrócenie założeniu walorów dawnych i nadanie nowych; eksponowanie tego, co stanowi o tradycji dawnej królewskiej rezydencji, zachowanie perspektywy historycznych przemian jako wyrazu dziejów własnych założenia, z ukazaniem – na ile to możliwe – ich postaci i sekwencji. Łobzów, dawna rezydencja królewska, to miejsce dla polskiej kultury wyjątkowe<sup>69</sup>. Zespół był ważnym ośrodkiem sztuki ogrodowej i przez przynajmniej dwa stulecia, w XVI i XVII wieku, wykształcił swoisty wzorzec ogrodu włoskiego, kompozycji, która przez Janusza Bogdanowskiego określana była jako „ogród sarmacki”<sup>70</sup>. Analiza kolejnych faz przekształceń pokazuje zmieniającą się stylistykę, co wynika przede wszystkim ze sposobu użytkowania i kondycji właścicieli. Za fazę najbardziej znaczącą i reprezentacyjną uznano ogród włoski w wyrażeniu nakreślonymi osiami, z układem kwatrowym i formami *ad quadratum*. Szansą na przywrócenie choćby części dawnej świetności jest maksymalne scalenie, odtworzenie historycznych osi i wprowadzenie czytelnego układu, nawiązującego do kompozycji z okresu najbardziej znaczącego w historii rezydencji. Ważne jest też dostosowanie obiektu do potrzeb współczesnych użytkowników. Przyjęte w projekcie założenia opierają się na nawiązaniu do okresu najświetniejszego w historii rezydencji łobzowskiej. Zmierzają to do zachowania, zgodnie z zaleceniami obowiązującego miejscowego planu zagospodarowania przestrzennego „Młynówka Królewska – Grottgiera” (2012), historycznych osi kompozycyjnych w postaci wewnętrznego układu komunikacyjnego. Uczytelnienie osi, zarówno na przedpolu, jak i w historycznej części ogrodowej od północy, poprawia powiązania widokowe wewnętrzne w obrębie dawnego zespołu pałacowo-parkowego. Uwzględnia też zakaz przestaniania historycznych osi kompozycyjnych w celu zachowania powiązań widokowych w obrębie zespołu. Można to osiągnąć przez częściowe usunięcie drzew i wprowadzenie komunikacji na historycznych ciągach widokowych.

Pieszny i rowerowy szlak spacerowy wzdłuż deptaku Młynówka Królewska został poszerzony o nowy atrakcyjny obiekt. Dzięki reprezentacyjnemu urządzeniu ogród w Łobzowie stanie się jednym z ważniejszych elementów systemu zieleni miejskiej dzielnicy i miasta, wpisując się w system parków rzecznych jako dopełnienie parku rzecznej Młynówka Królewska. W celu przywrócenia rangi łobzowskiemu ogrodowi jako podstawowe założenia dla projektu przyjęto: kontynuację historycznych i kulturowych tradycji miejsca i w związku z tym inspiracją dla kompozycji projektowej stał się ogród włoski; przywrócenie świadomości społecznej o ważnym dla historii miasta obiekcie i jednym z pierwszych ogrodów ozdobnych w Polsce; dążenie do lepszego zaspokojenia potrzeb współczesnych użytkowników terenu z uwzględnieniem aktualnych funkcji; dążenie do zaspokojenia potrzeb mieszkańców dzielnicy w zakresie codziennego wypoczynku oraz mieszkańców Krakowa w ramach ogólnomiejskiego systemu zieleni; dostosowanie się do przyrodniczych właściwości miejsca i w związku z tym uwzględnienie układu Młynówki Królewskiej i jej historycznych związków z obiektem; maksymalne wykorzystanie walorów widokowych miejsca ze szczególnym uwzględnieniem ekspozycji walorów naturalnych i kulturowych krajobrazu; podniesienie walorów estetycznych i standardu urządzenia.

<sup>69</sup> J. Bogdanowski, *Królewski ogród na Łobzowie...*, *passim*.

<sup>70</sup> J. Bogdanowski, *Ogrody sarmackie*, [w:] *Podług nieba i zwyczaju polskiego. Studia z historii architektury, sztuki i kultury ofiarowane Adamowi Miłobędzkiemu*, Warszawa 1988, 391-397.



Zaprojektowano układ, który z uwagi na nową funkcję i nowy sposób użytkowania terenu jest możliwy do realizacji. Proponowane rozwiązanie projektowe parku zakłada historyczny układ osiowy, co osiągnięto przez wprowadzenie charakterystycznych dla ogrodu renesansowego elementów układu kwatrowego, na tyle, na ile pozwala dzisiaj roślinność i układ terenu. Kwatery wprowadzają geometryczne ramy kompozycji i porządkują układ. Do podkreślenia historycznych osi i w celu lepszej ekspozycji oraz uatrakcyjnienia widoków wewnętrznych wprowadzono korektę nasadzeń, zaprojektowano układ komunikacyjny wzorowany na historycznym, akcentowanie osi i widoków za pomocą bram (np. z form topiarycznych, żywopłotów) oraz okien widokowych, a także bram na ich zamknięciach. Główną inspiracją jest wizerunek Łobzowa z dzieła Brauna i Hogenberga oraz jego późniejsze naśladownictwa i opisy. W projekcie uwzględniono historyczne osi oraz podkreślono oś dawnego pałacu królewskiego. Wykorzystano istniejący drzewostan, o przypadkowym, raczej swobodnym układzie, który w miarę możliwości (w zależności od uwarunkowań zdrowotnych, funkcjonalnych, jak też przeciwpożarowych) zachowano.

Projekt rewitalizacji zakłada dość bogaty program użytkowy i różnorodne urządzenie terenu, w którym ważne są kwadraty kwater z parterami, ogrody dydaktyczne na przedpolu oraz urządzenia sportowe za Podchorążówką (m.in. korty tenisowe, boisko do piłki plażowej, trasa biegowa z urządzeniami do ćwiczeń – *outdoor fitness* i siłownia, ścianka wspinaczkowa, plac zabaw dla dzieci). Koncepcja zakłada też scalenie terenu przez likwidację wtórnych ogrodzeń i lepsze komunikacyjnie związanie terenów należących do różnych użytkowników. Ponieważ projekt skierowany jest do różnych użytkowników, zapewne nie będzie realizowany jednocześnie. Ważne jest, by nie zatracić spójności całego założenia, jednorodności stylistycznej i historycznego układu przestrzennego.

## 6. PODSUMOWANIE

Historia ogrodów pokazuje zmieniający się stosunek człowieka do natury, postrzegania piękna i stylu życia. W interpretacji dzieła sztuki ogrodowej uwzględnić trzeba też jego głębokie zakorzenienie w lokalnej tradycji i osadzenie w historii, ale równie istotne są związki z rozwojem architektury, kultury i społeczeństwa. Wartość każdego zabytkowego ogrodu może być rozpatrywana na wielu płaszczyznach począwszy od mierzalnych, ekonomicznych, po te, które trudniej wartościować piękna, estetycznych czy środowiskowych. Jest jeszcze aspekt historyczny związany z miejscem, osobami czy legendami, co jest dobrze widoczne na przykładzie ogrodu łobzowskiego. Każdy z ogrodów historycznych pełni szereg funkcji dydaktycznych. Historia, wydarzenia przeszłości, są powszechnie wykorzystywane do wypełniania wielu nowoczesnych funkcji, jedną z nich jest kształtowanie miejsc tożsamości, do których bez wątplenia należą ogrody.

Tereny parkowe mogą mieć postać ekonomicznie wymierną, z czego doskonale zdawali sobie sprawę XIX-wieczni projektanci parków publicznych. Także współcześnie wielokrotnie dochodzi do sytuacji, że „zieleni”, a zwłaszcza obiekty zabytkowe, decydują o randze miejsca, cenach pobliskich gruntów, podnoszą standard przestrzeni i stanowią czynnik przyciągający turystów. Utrzymanie terenów zieleni należy do zadań własnych samorządów miejskich. Często jednak w obliczu innych ważnych zadań, dotyczących potrzeb pierwszego rzędu (np. zdrowie, edukacja,

bezpieczeństwo itp.) oraz tych dających wymierne zyski komercyjne, potrzeba tworzenia i utrzymywania terenów zieleni spychana jest na plan dalszy. Dlatego należy podkreślać wagę tego zadania, nie pomijając przy tym argumentacji ekonomicznej. Warto wykorzystywać wiedzę na temat różnorodnej wartości terenów zieleni miejskiej i ich wpływu na ekonomię. Obliczenia ekonomiczne stają się zasadnym dowodem i użytecznym sposobem tworzenia i definiowania wartości istotnych dla społeczeństwa. W wielu regionach rozbudowa terenów zieleni przyczynia się do tworzenia miejsc pracy, aktywizuje inne działy gospodarki, spełnia swą miastotwórczą funkcję.

Ogrody i parki to nie tylko symbol statusu miejsca – są obrazem przeszłości i piękna, schronieniem, ostoją, stanowią dla wielu „najczystsą ludzką przyjemność”.

