

MARCIN GŁUCHOWSKI*

TENDENCJE W KSZTAŁTOWANIU WSPÓŁCZESNEJ ARCHITEKTURY MIESZKANIOWEJ WIELORODZINNEJ NA PRZYKŁADZIE WYBRANYCH REALIZACJI Z AMSTERDAMU

TRENDS IN FORMING OF MODERN RESIDENTIAL MULTIFAMILY ARCHITECTURE ON EXAMPLE OF CHOSEN REALIZATION FROM AMSTERDAM

Streszczenie

W artykule przedstawiono podział zabudowy mieszkaniowej wielorodzinnej pod względem systemu kształtowania zabudowy, rozróżniając budynki mieszkalne wielorodzinne oraz zespoły budynków mieszkalnych wielorodzinnych, na wybranych przykładach z Amsterdamu. Wskazano przy tym na charakterystyczny dla miejsca kontekst otoczenia mający wpływ na kształtowanie architektury mieszkaniowej wielorodzinnej.

Słowa kluczowe: architektura mieszkaniowa wielorodzinna, architektura w Amsterdamie, architektura współczesna, kwartał zabudowy miejskiej

Abstract

This paper presents distribution of multifamily building residential in respect system residential buildings distinguishing multifamily buildings habitable and groups of multifamily buildings habitable on chosen examples from Amsterdam. Context of this place has got influence on creating a residential multifamily architecture.

Keywords: multifamily architecture residential, architecture in Amsterdam, modern architecture, quarter of city building.

* Mgr inż. arch. Marcin Głuchowski, Instytut Projektowania Architektonicznego, Wydział Architektury, Politechnika Krakowska.

1. Wstęp

Uwarunkowania geograficzne zmuszają mieszkańców Holandii do racjonalnego zagospodarowania każdego metra kwadratowego powierzchni kraju. Zabudowa mieszkaniowa wielorodzinna w większości przypadków jest w sposób bezpośredni lub pośredni związana z wodą, stanowiącą 1/5 powierzchni kraju, w którym ponad połowa terytorium leży poniżej poziomu morza.

Architektura holenderska od dawna przodowała i wyznaczała nowe tendencje projektowe i inwestycyjne dla krajów europejskich. Działo się to przede wszystkim za sprawą rozwojowej polityki mieszkaniowej, promującej budowę architektury mieszkaniowej o bardzo wysokim standardzie funkcjonalnym i wykończeniowym, w tym budynków z mieszkaniami socjalnymi. Przyzwolenie dla takiego rozwoju nie byłoby oczywiście możliwe bez bardzo dobrej sytuacji finansowej kraju.

Przejeżdżając przez obręb Randstad w Holandii (zachodnia część), można spotkać wiele interesujących przykładów architektury mieszkaniowej wielorodzinnej. „Zielone serce” – tak nazywają go Holendrzy – rozpościera swój obszar wokół miast: Amsterdamu, Rotterdamu, Utrechtu, Almeji oraz Hagi. Architektura jest tworzona dla człowieka i w zgodzie z naturalnym środowiskiem, dostosowuje się do istniejącego układu przestrzennego miasta, dba o zieleń oraz komunikację, która jest podstawą prawidłowego funkcjonowania i rozwoju miasta.

Analizując zabudowę mieszkaniową wielorodzinną Amsterdamu, można dostrzec wyraźny podział pod względem systemu kształtowania zabudowy, rozróżniając budynki mieszkalne wielorodzinne oraz zespoły budynków mieszkalnych wielorodzinnych.

2. Budynek mieszkalny wielorodzinny

„Sztuka budowania rzeczy dziś nie jest wyrażeniem plastycznym jakiegoś określonego ideału. Jest wyrażeniem każdego ideału, któremu architekt potrafi nadać formę”¹.

Budynek mieszkalny The Whale, zrealizowany w latach 1998–2000, jest ikoną rewitalizacji dzielnicy portowej. Jako jeden z trzech wielkich obiektów występujących w Borneo i Sporenburg stanowi niebywały kontrast z otoczeniem niskich budynków mieszkalnych. Wyrazista i zdecydowana forma rzeźbiarska sprawia, iż jest jednym z najbardziej rozpoznawalnych obiektów w Amsterdamie. Wycięcia w regularnej formie prostopadłościanu oraz uniesienie obiektu poprzez „wolny parter” nadają mu niebywałej lekkości i dynamiki. Budynek zaprojektowany przez De Architekten Cie, jest kwartałem zabudowy miejskiej - forma zamknięta z wewnętrznym dziedzińcem, stanowiącym przestrzeń półprywatną z funkcją ogrodu zaprojektowanego przez zespół projektowy West 8.

¹ D. Kozłowski, *O naturze betonu – czyli idee, metafory i abstrakcje*, [w:] *Architektura betonowa*, D. Kozłowski [red.], Polski Cement, Kraków 2001, 8.



II. 1. The Whale, De Architekten Cie, widok z lotu ptaka
(źródło: www1.cie.nl)

III. 1. The Whale, De Architekten Cie, view from flight of bird
(source: part www1.cie.nl)

Elewacje obiektu pokryte są elementami blachy ocynkowanej z regularnym układem wyciętych okien, dzięki czemu kontrastują ze zdeformowaną geometrycznie formą bryły.

W obiekcie znajduje się 214 mieszkań dostępnych z galerii zlokalizowanych wzdłuż wewnętrznej fasady budynku, przestrzeń handlowa, przestrzeń biurowa oraz podziemny parking na 179 miejsc postojowych. Układ przestrzenny galerii komunikacyjnych budynku tworzy kompozycję linearnych poziomych ciągów na elewacji, tworzących „otoczenie” dla ogrodu w dziedzińcu obiektu.



II. 2. The Whale, De Architekten Cie, widok od strony pół.-zach.
(źródło: www.mimoa.eu)

III. 2. The Whale, De Architekten Cie, view from north-west part
(source: www.mimoa.eu)



II. 3. The Whale, De Architekten Cie, widok na dziedziniec – ujęcie dzienne i nocne
(źródło: www1.cie.nl)

III 3. The Whale, De Architekten Cie, view on courtyard – daytime and night captivation
(source: www1.cie.nl)

Zrównoważone pod względem proporcji zestawienie obiektu o dużych rozmiarach (35 800 m² pow. użytkowej) z otaczającą niską zabudową mieszkaniową oraz płaszczyznami wody dominującymi w tym regionie, zaznacza poprawny kierunek w kształtowaniu zabudowy mieszkaniowej wielorodzinnej, z jednej strony pokazującej swoją oryginalność, z drugiej natomiast dostosowującej się do otoczenia i warunków, w jakich występuje.

„Sam fakt przebywania, wpisywania i wczuwania się w realną przestrzeń, pospołu z emocjami, jakie wywołuje bezpośrednie obcowanie z budowlą stojącą w pobliżu, składa się na mnogość wrażeń, jakich dostarczają zmieniające się widoki”². Pierwszy bezpośredni kontakt z architekturą wywołuje w odbiorcy wrażenie stanowiące o jego samopoczuciu, jako użytkownika obiektu, lecz nie jest w stanie przekazać całej prawdy o budynku, o czym pisze Maria Misiągiewicz. Architektura mieszkaniowa wielorodzinna powinna być zatem kształtowana w zgodzie z potrzebami człowieka w pełnym zakresie.

Zauważyć można, iż w Amsterdamie duża część budynków mieszkalnych wielorodzinnych nietworzących kwartału zabudowy także posiada elementy zagospodarowania terenu umożliwiające odpoczynek i wzajemną integrację wśród mieszkańców. Wytworzenie w takiej sytuacji przestrzeni półprywatnej oraz funkcjonalne skomunikowanie jej z otoczeniem jest znacznie bardziej skomplikowane, świadczy tym samym o wysokiej jakości przestrzeni użytkowej oferowanej mieszkańcom obiektu.

² M. Misiągiewicz, *O prezentacji idei architektonicznej*, Wydawnictwo Politechniki Krakowskiej, Wydanie drugie, Kraków 2003, 77.

3. Zespół budynków mieszkalnych wielorodzinnych

System zabudowy, w którym kilka zestawionych ze sobą w bliższym sąsiedztwie budynków tworzy układ przestrzenny – zespół budynków mieszkalnych wielorodzinnych – stanowi drugi rodzaj architektury mieszkaniowej wielorodzinnej. Amsterdam – miasto dbające o zrównoważone i oszczędne gospodarowanie terenem – wzbo-gaca się o taki system kształtowania architektury mieszkaniowej.

Zespół budynków mieszkalnych wielorodzinnych, którego dominującym obiektem jest Block 14 IJburg, w pełni potwierdza wyżej wymienione stwierdzenia. Forma założenia architektonicznego stanowi barierę przestrzenną pomiędzy dwiema ulicami i wodą oraz dziedzińcem zespołu budynków, tworząc kwartał zabudowy miejskiej.

Zastosowanie skomplikowanej konstrukcji pozwoliło na uniesienie zachodniej strony obiektu na słupach, kreując tym samym bramę widokową otwierającą się na wodę i inne budynki. Wschodnia strona obiektu, stanowiąca identyczną formę, zawieszona jest natomiast nad innym budynkiem zespołu, tworząc zrównoważoną kompozycję oraz domknięcie przestrzeni dziedzińca. Tarasy mieszkań w obiekcie DKV architecten zwrócone są do części półprywatnej, wprowadzając kameralność i intymność dla mieszkańców.



II. 4. Block 14 IJburg, DKV Architecten, widok od strony zachodniej
(źródło: www1.dkv.nl)

III. 4. Block 14 IJburg, DKV Architecten, view from western part
(source: www1.dkv.nl)

Doświadczamy zatem architektury mieszkaniowej w niezwykle precyzyjny i integralny sposób wkomponowanej w przestrzeń miasta. Zabudowa mieszkaniowa tworzy w dziedzińcu część półprywatną, która otwiera się i współgra z wodą, zielenią oraz pozostałymi elementami przestrzennymi kształtującymi miasto Amsterdam.



II. 5. Block 14 IJburg, DKV Architecten, widok na dziedziniec
(źródło: www1.dkv.nl)

III. 5. Block 14 IJburg, DKV Architecten, view on courtyard
(source: part www1.dkv.nl)



II. 6. Block 14 IJburg, DKV Architecten, widok od strony wschodniej
(źródło: www.mimoa.eu)

III. 6. Block 14 IJburg, DKV Architecten, view from eastern part
(source: www.mimoa.eu)

Niestety w większości przypadków: „(...) samotność ludzi w nowych zespołach mieszkaniowych, na których do minimum zredukowano przestrzenie integrujące mieszkańców, a mieszkania zamieniają się w indywidualne twierdze, jest pozornie przysłonięta płaszczem z kolorowego tynku i innych dodatków”³. Większa część realizacji z Amsterdamu pokazuje jednak, iż przestrzeń wspólna dla mieszkańców jest uwzględniana i podkreślana w projektach architektury mieszkaniowej wielorodzinnej.

Block 47 IJburg stanowi kolejny przykład zespołu budynków mieszkalnych wielorodzinnych w Amsterdamie. Założenie znajdujące się we wschodniej części Harbor Island, składa się z dwóch budynków z wewnętrznym dziedzińcem, tworzących kwartał zabudowy miejskiej. Zaprezentowana przez biuro projektowe de Architekten Cie architektura emanuje silną ekspresją. Zastosowany podział elewacji nadaje obiektowi pionową artykulację, która potęguje wzniosłość i monumentalność opisywanego założenia.

Oprócz dominującej funkcji mieszkaniowej, która stanowi 169 mieszkań, w zespole przeznaczono 1650 m² powierzchni na strefę handlową oraz 2050 m² na biurową, przewidziano także miejsce na 97 stanowisk postojowych w parkingu podziemnym.



II. 7. Block 47 IJburg, De Architekten Cie., widok od strony południowej
(źródło: www.mimoo.eu)

III. 7. Block 47 IJburg, De Architekten Cie., view from southern part
(source: www.mimoo.eu)

³ B. Świt-Jankowska, *Kształtowanie zespołów mieszkaniowych. Inwestor kontra developer. Czy wrócimy do schematu wielkiej płyty?*, [w:] Prace Naukowe Wydziału Architektury Politechniki Wrocławskiej, *Psychologia organizacji przestrzeni środowiska mieszkaniowego*, Oficyna Wydawnicza Politechniki Wrocławskiej, Wrocław 2004, 137.

Zgodnie z wcześniejszymi założeniami twierdzącymi, iż architektura Amsterdamu podporządkowuje się naturze, Block 47 IJburg przecięty jest kanałem, który nadaje całemu założeniu nietypowy charakter. Ów kanał wodny dzieli zabudowę mieszkaniową na dwa obiekty, rozcina także dziedziniec, podporządkowując tym samym jego układ zagospodarowania wspomnianym wyżej elementom natury. Schody rozciągające się wzdłuż kanału na szerokości całego dziedzińca, ukształtowanie zieleni niskiej oraz innych elementów wyposażenia zespołu, podkreślają znaczenie wody w architekturze Amsterdamu, kreując tym samym nietypowy na tle miast europejskich wizerunek.



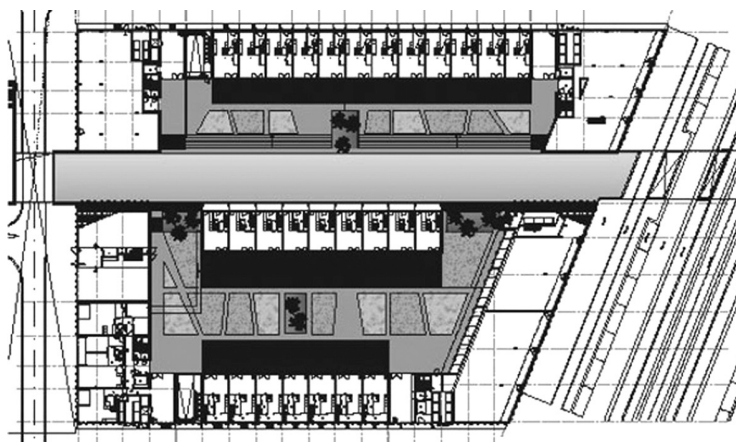
II. 8. Block 47 IJburg, De Architekten Cie., widok na dziedziniec
(źródło: www.mimoo.eu)

III. 8. Block 47 IJburg, De Architekten Cie., view on courtyard
(source: part www.mimoo.eu)



II. 9. Block 47 IJburg, De Architekten Cie., widok z lotu ptaka
(źródło: www.cie.nl)

III. 9. Block 47 IJburg, De Architekten Cie., view from flight of bird
(source: www.cie.nl)



II. 10. Block 47 IJburg, De Architekten Cie., schematyczny rzut parteru budynku wraz z otoczeniem (źródło: www.cie.nl)

III. 10. Block 47 IJburg, De Architekten Cie., schematic cast of ground floor of building with the enclosing (source: www.cie.nl)

4. Wnioski

Integracja obiektów architektonicznych z otoczeniem jest priorytetem projektowym wielu realizacji w Amsterdamie. Architektura mieszkaniowa wielorodzinną zapewnia człowiekowi obcowanie z przyrodą nawet w miejscach o największej gęstości zaludnienia. Duże przestrzenie stanowią bowiem parki, trakty zieleni oraz ciągi wodne zlokalizowane m.in. wzdłuż szlaków komunikacyjnych. „Nawet zapamiętywanie budynków jest lepsze, jeśli towarzyszy im zieleń, a obecność natury zwiększa aktywność i stymuluje pamięć. Dodanie elementów naturalnych do środowiska zabudowanego (...) znacząco zwiększa częstotliwość wyboru tego środowiska. (...) Elementy przyrodnicze, naturalne lub reprodukowane są symbolem istnienia człowieka, a także jego relacji z wieczną przyrodą i dlatego kontakt z nimi może wywoływać pozytywny wpływ zarówno na samopoczucie psychiczne i fizyczne, jak i na sprawność intelektualną, chęć do działania, szybszą regenerację po zmęczeniu psychicznym i umysłowym”⁴.

Zgodnie z postanowieniami rządu holenderskiego, zabudowa mieszkaniowa coraz bardziej przenika do centrów miast. Nadawanie budynkom mieszkalnym wielorodzinnym oraz zespołom budynków mieszkalnych wielorodzinnych formy kwartału zabudowy miejskiej wyzwala w mieszkańcach poczucie kameralności i bezpieczeństwa – tak bardzo dzisiaj potrzebnych. „Kameralność w wielorodzinnych zespołach mieszkaniowych praktycznie uzyskuje się przez fizyczne ukształtowanie elementów

⁴ G. Schneider-Skalska, *Elementy natury w środowisku mieszkaniowym jako gwarancja dobrego samopoczucia, identyfikacji i bezpieczeństwa*, [w:] Prace Naukowe Wydziału Architektury Politechniki Wrocławskiej, *Psychologia organizacji przestrzeni środowiska mieszkaniowego*, Oficyna Wydawnicza Politechniki Wrocławskiej, Wrocław 2004, 53, 55.

przestrzeni, które daje się określić i zdefiniować”⁵. Europejczycy przyzwyczajeni do budownictwa mieszkaniowego lokalizowanego przede wszystkim na obrzeżach miast dostrzegają w miastach holenderskich porządek w przestrzeni architektonicznej oraz integrację społeczną.

Współczesna architektura mieszkaniowa w Amsterdamie pokazuje, iż przynależy do konkretnego miejsca, w konkretnym czasie. Harmonia z otoczeniem jest bowiem niezwykle ważna w kreowaniu właściwej percepcji architektury przez człowieka.

Literatura

- [1] Kozłowski D., *O naturze betonu – czyli idee, metafory i abstrakcje*, [w:] *Architektura betonowa*, D. Kozłowski [red.], Polski Cement, Kraków 2001.
- [2] Kozłowski D., *Projekty i budynki 1982-1992: figuratywność i rozpad formy w architekturze doby postfunkcjonalnej*, Wydawnictwo Politechniki Krakowskiej, Kraków, 1992
- [3] Krzaklewski S., *Kameralność w wielorodzinnych zespołach mieszkaniowych*, Praca doktorska opracowana na Wydziale Architektury Politechniki Krakowskiej, Kraków 2010
- [4] Misiągiewicz M., *O prezentacji idei architektonicznej*, Wydawnictwo Politechniki Krakowskiej, Wydanie drugie, Kraków 2003.
- [5] Schneider-Skalska G., *Elementy natury w środowisku mieszkaniowym jako gwarancja dobrego samopoczucia, identyfikacji i bezpieczeństwa*, [w:] Prace Naukowe Wydziału Architektury Politechniki Wrocławskiej, *Psychologia organizacji przestrzeni środowiska mieszkaniowego*, Oficyna Wydawnicza Politechniki Wrocławskiej, Wrocław 2004.
- [6] Świt-Jankowska B., *Kształtowanie zespołów mieszkaniowych. Inwestor kontra developer. Czy wrócimy do schematu wielkiej płyty?*, [w:] Prace Naukowe Wydziału Architektury Politechniki Wrocławskiej, *Psychologia organizacji przestrzeni środowiska mieszkaniowego*, Oficyna Wydawnicza Politechniki Wrocławskiej, Wrocław 2004.
- [7] Twardowski M., *Kwartał zabudowy mieszkaniowej jako model współczesnej przestrzeni miejskiej*, Praca doktorska opracowana na Wydziale Architektury Politechniki Krakowskiej, Kraków 2002.

⁵ S. Krzaklewski, *Kameralność w wielorodzinnych zespołach mieszkaniowych*, Praca doktorska opracowana na Wydziale Architektury Politechniki Krakowskiej, Kraków 2010, 203.