

MICHAŁ ŻYŁA*

Architektura przyrostowa i problemy naśladownictwa nieformalnych rozwiązań architektonicznych

Incremental architecture and problems of the imitation of informal architectural solutions

Streszczenie

Osiągnięcia architektury Ameryki Południowej początku XXI w. postawiły architektów tego kontynentu w światowej czołówce w zakresie innowacyjnych i nieortodoksyjnych rozwiązań projektowych. W zasadzie „przyrostowości” (ang. *incrementality*) wielu widzi podstawy nowych, społecznie zrównoważonych metod projektowania dla architektury przyszłości. Celem artykułu jest analiza przydatności i uniwersalności centralnej cechy niektórych najbardziej docenianych projektów „przyrostowych”, jaką jest umiejętne wprowadzenie procesów nieformalnych (m.in. partycypacji) w silnie sformalizowany i zinstytucjonalizowany proces projektowy. Do analizy projektów i ich szerokiego kontekstu zastosowany jest aparat pojęciowy zapożyczony z teorii postmodernizmu w architekturze i sztuce (szczególnie prac Christophera Alexandra i George’a Dickiego). Pozwala on wyróżnić podobieństwa i fundamentalne różnice między kulturami architektonicznymi oraz przybliżyć odpowiedź na pytanie o możliwość naśladownictwa projektów powstałych w zupełnie innych kulturach w kontekście polskim i europejskim.

Abstrakt

The achievements of South American architecture of the early twenty-first century have put the architects of this continent at the forefront in the field of innovative and unorthodox design solutions. Many see the basics of new, socially sustainable design methods for the architecture of the future in the principle of incrementality. The purpose of the paper is to analyse the usefulness and universality of the central feature of some of the most appreciated incremental projects, which is the skilful introduction of informal processes (including participation) into a highly formalised and institutionalised design environment. To analyse the projects and their broad context, a conceptual apparatus was used, as applied in the theory of Postmodernism in architecture and art (especially the works of Christopher Alexander and George Dickie). It allows to highlight similarities and fundamental differences between architectural cultures and to take a step closer to answer the question of the possibility of imitating designs created in completely different cultures in the Polish and European context.

Słowa kluczowe: Architektura przyrostowa, architektura nieformalna, partycypacja, Christopher Alexander, George Dickie

Keywords: Incremental architecture, informal architecture, participation, Christopher Alexander, George Dickie

Wstęp. Cel badań

Międzynarodowe sukcesy architektury Ameryki Południowej w ostatnim dziesięcioleciu (choćby uznanych realizacji w Chile, Wenezueli i Kolumbii, por. McGuirk 2014) budzą zrozumiałą chęć naśladownictwa wśród architektów na świecie. Jej szczególnie moment rozpoznania w środowisku międzynarodowym związany jest ze specyficzną, lokalną metodologią projektową. Nowi twórcy kontynentu, od lat borykającego się z problemami przeludnienia, niekontrolowanej urbanizacji i skrajnego ubóstwa, mają wiele do zaoferowania w świecie, w którym problemy te zaczynają mieć zasięg globalny. Dzięki realizacjom ostatniego dziesięciolecia architekту-

Introduction. Research aim.

The international successes of South American architecture in the last decade (including world-renowned examples in Chile, Venezuela and Colombia)(McGuirk 2014) arouse an understandable desire for imitation among architects around the world. Its special moment of recognition on the international scene is related to the specific, local design methodology. New designers from the continent that has struggled with overcrowding, uncontrolled urbanisation and extreme poverty for years have a lot to offer in a world where these problems are becoming global. Thanks to the accomplishments of the last decade, the ar-

ra tego obszaru wywiera już znaczący wpływ na obecne tendencje światowe i na stałe wchodzi do kanonu architektury współczesnej.

Naśladownictwo utrudnia jednak fakt, że wiedza i doświadczenie lokalne trafia do szerokiej publiczności, w tym np. do odbiorców w Polsce, głównie zapośredniczona przez coś, co można by nazwać globalną „bramką informacyjną”: o tym co lokalne uczymy się często dopiero z informacji o zasięgu i charakterze globalnym. Tym samym nie tylko mogą zostać zagubione „w tłumaczeniu” niuanse metodologii, ale nawet sam problem może zostać pozbawiony kontekstu społecznego lub historycznego. Dla przykładu: nowatorska „przyrostowość” (ang. *incrementality*), którą wykorzystuje w swoich projektach uznane chilijskie studio Elemental, jest w rzeczywistości koncepcją nienową, sięgającą lat 60. XX wieku (Aravena, Iacobelli, 2010, s.18; Wakely, Riley, 2010), a nawet dawniej, jeśli brać pod uwagę nieformalne tradycje architektoniczne na świecie (Khan, 1983). Celem poniższej analizy jest więc określenie (a) ograniczeń naśladownictwa kultur nieformalnych w Polsce i (b) potencjalnych kierunków badań potrzebnych do określenia co z opisanych doświadczeń da się rzeczywiście przeszczepić na grunt rodzimy.

Architektura instytucjonalna – definicja

Aby uszczegółowić pojęcie globalności w architekturze posłużę się podejściem instytucjonalnym. Typ definicji instytucjonalnej pojawił się w odniesieniu do pojęcia sztuki w latach 60', w okresie wzmożonej debaty filozofii sztuki spowodowanej załamaniem się tradycyjnych paradygmatów postrzegania i odbioru sztuki. Za właściwego twórcę definicji instytucjonalnej uważa się amerykańskiego filozofa Georga Dickie, który sformułował ją po raz pierwszy w 1969 roku (później wielokrotnie ją przeformułowywał). W swojej najczytelniejszej postaci brzmiała ona następująco:

“W sensie klasyfikacyjnym dzieło sztuki to: 1) artefakt 2) któremu osoba lub grupa osób działająca w imieniu pewnej społecznej instytucji (świata sztuki) nadała status kandydata do aprobaty”. (Dickie, 1971, s.101)

Innymi słowy status „sztuki” nadawany jest artefaktom (obiektom lub wydarzeniom wytworzonym przez człowieka) przez tzw. „świat sztuki”, czyli szeroko rozumianą społeczność ludzi związanych ze sztuką i kształtujących jej wizerunek. Do tej grupy zalicza się artystów, ale również kuratorów sztuki, jej mecenasów, historyków, dyrektorów muzeów i domów aukcyjnych, a do pewnego stopnia również publiczność. Wszystkie te grupy mają prawo „uznać” coś za sztukę, choć oczywiście niektóre są w tym bardziej uprzywilejowane niż inne. Każdy członek publiczności ma pewne ograniczone możliwości uznania czegoś za sztukę (Dickie, 1969, s.255), ale świat sztuki, jako instytucja, ma strukturę ściśle hierarchiczną. Miejsce w hierarchii gwarantuje wykształcenie i znajomość estetyki oraz historii sztuki, ale przede wszystkim zasięg oddziaływania ze względu na zajmowaną pozycję na realnym rynku sztuki.

Instytucjonalnie można zdefiniować również pewne dziedziny sztuki. Za dzieła malarstwa można uznać obrazy wywieszane w muzeach, ale niekoniecznie te sprze-

chitecture of this area is already having a significant impact on current global trends and has permanently entered the canon of contemporary architecture.

However, imitation is hampered by the fact that local knowledge and experience is communicated to a large audience, including recipients in Poland, mainly mediated by what could be called a global ‘information gate’: we often learn about the local only from coverage of a global nature. Thus, the nuances of methodology may not only become lost in translation, but even the problem itself may be deprived of its social or historical context. For example: the innovative ‘incrementality’, which the renowned Chilean Elemental studio incorporates into its projects, is not a new concept, and in fact dates back to the 1960s, (Aravena, Iacobelli, 2010, p.18; Wakely, Riley, 2010) and even earlier if one considers the informal architectural traditions of the world. (Khan, 1983)

The purpose of the following analysis is therefore to determine: (a) the limitations of the imitation of informal cultures in Poland, and (b) the potential directions of research needed to determine the elements of the experiments under discussion that can actually be transplanted to native soil.

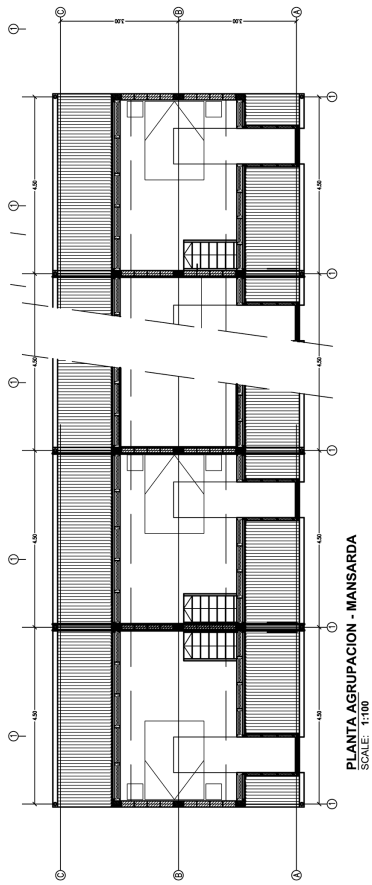
Institutional architecture—definition

To elaborate on the concept of globality in architecture, I will use what can be called an institutional approach. The institutional definition appeared in relation to the concept of art in the 1960s, during a period of heated debate about the philosophy of art provoked by the collapse of traditional paradigms of perception and reception of art. American philosopher George Dickie, considered the creator of the institutional definition of art, formulated it for the first time in 1969 (later reformulated it many times). In its clearest form it reads as follows:

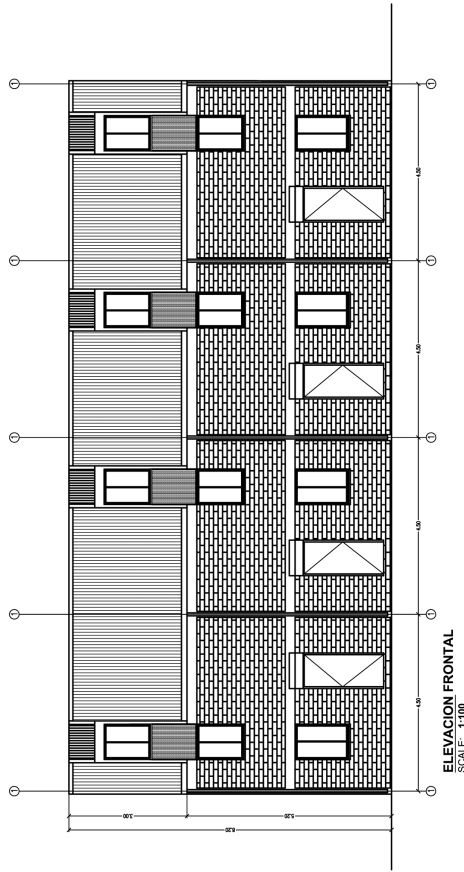
‘A work of art in the classificatory sense is 1) an artifact 2) on which some person or persons acting on behalf of a certain social institution (the artworld) has conferred the status of candidate for appreciation.’ (Dickie, 1971, p.101)

In other words, the status of ‘art’ is given to artefacts (objects or events created by man) by the so-called ‘artworld’, or a broadly understood community of people related to art and capable of shaping its image. This group includes artists, but also art curators, patrons, historians, directors of museums and auction houses, and to some extent the audience itself. All these groups have the right to confer something as art, (Dickie, 1969, p.255) although of course some are more privileged than others. Each member of the audience has certain limited opportunities to recognise something as art, but the artworld, as an institution, has a strictly hierarchical structure. A place in the hierarchy is guaranteed by education and knowledge of aesthetics and art history, but above all by the range of influence one’s actions have on the actual art market.

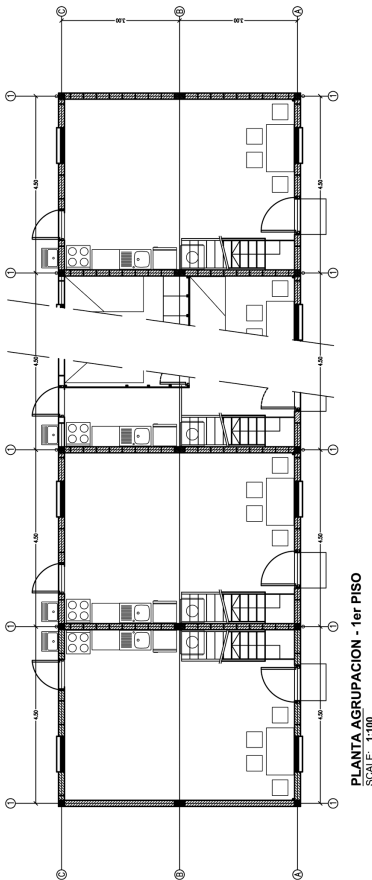
Institutions can also be defined in certain fields of art. Paintings displayed in museums can be considered paintings, but not necessarily those sold by street



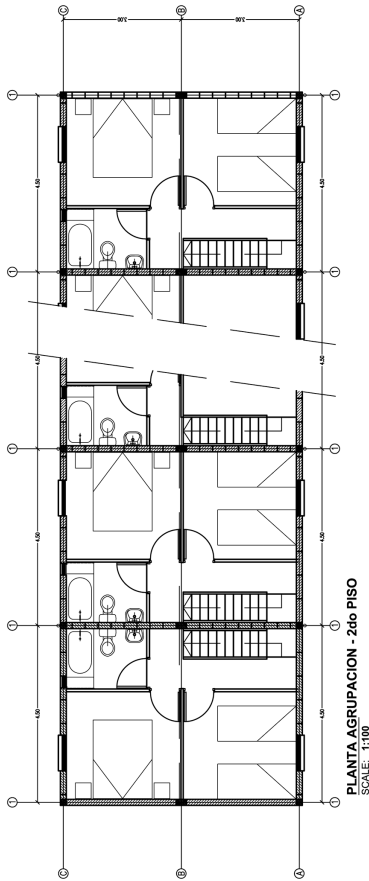
PLANTA AGRUPACION - MANSARDA
SCALE: 1:100



ELEVACION FRONTAL
SCALE: 1:100



PLANTA AGRUPACION - 1er PISO
SCALE: 1:100



PLANTA AGRUPACION - 2do PISO
SCALE: 1:100

II. 1 Lo Barnachea w Santiago, plany i elewacja, aut. Elemental, za: <http://www.elementalchile.cl/en/> (pracownia Elemental) (data dostępu: 20.07.2019)
 III. 1 Lo Barnachea in Santiago, plans and elevation, aut. Elemental, from: <http://www.elementalchile.cl/en/> (Elemental studio) (access date: 20.07.2019)

dawane przez ulicznych sprzedawców. Ten sposób rozumienia, choć budzi uzasadniony sprzeciw (artysta uliczny, powie ktoś, też jest przecież artystą), odpowiada powszechnemu podziałowi na sztukę „niską” oraz „wysoką” (tzn. uznaną instytucjonalnie). Szczególne znaczenie ma to w przypadku sztuk użytkowych, a zwłaszcza architektury. Wyróżnienie dwóch desygnatów słowa „architektura” wydaje się potwierdzać powszechne sposoby rozumienia tego słowa: z jednej strony mamy bowiem architekturę rozumianą szeroko, jako przekształcanie przestrzeni (w ślad za jedną z definicji współczesnych, por. Niezabitowska, 2006, ss.135-138), a z drugiej wąsko, jako sztukę uznaną i zaaprobowaną przez instytucję „świata architektury”. Świat ten tworzą krytycy, architekci (choć niektórzy mają większe „prawo głosu” niż inni), inwestorzy, twórcy praw na różnych poziomach itp., ma też swoje rytuały inicjacyjne (zwycięskie konkursy, realizacje) i podnoszące prestiż w ramach instytucji (publikacje, konferencje, medale, nagrody). Slumsy na obrzeżach Buenos Aires zaliczają się niewątpliwie do kategorii architektury w szerokim sensie, ale stanowią wręcz antytezę architektury rozumianej w sensie instytucjonalnym.

Architektura w sensie instytucjonalnym jest silnie osadzona w kulturze euro-amerykańskiej, tzw. „zachodniej” (do której można zaliczyć można kraje Europy, Ameryki Północnej i Australię) i to właśnie ta kultura wciąż definiuje architekturę nazywaną „globalną”. Wystarczy zauważyć, że spośród 43. znaczących międzynarodowych nagród architektonicznych jedynie dwie (Aga Khan Award for Architecture i medal UIA) przyznawane są przez instytucję spoza lub częściowo spoza kręgu kultury zachodniej². Podobnie najważniejsze magazyny i witryny internetowe dotyczące architektury są w większości redagowane na zachodzie³. Ranking uniwersytecki QS z 2018. roku lokuje aż dziewięć z dziesięciu najlepszych architektonicznych szkół wyższych na zachodzie⁴. Tym samym informacja na temat architektury lokalnej (np. południowoamerykańskiej) dociera do odbiorcy na świecie dopiero po „preredagowaniu” przez kulturę zachodnią. Istotne dla kontekstów lokalnych niuanse mogą zostać łatwo zgubione w czasie procesu przekazywania informacji. Na zachodzie dużą wagę przyjmuje się do dzieła ostatecznego, zwłaszcza do jego warstwy wizualnej, zaś w niektórych kulturach dużą uwagę kładzie się na aspekt dynamiczny, czyli proces powstawania i cykl życia dzieła.

Architektura nieformalna – definicja

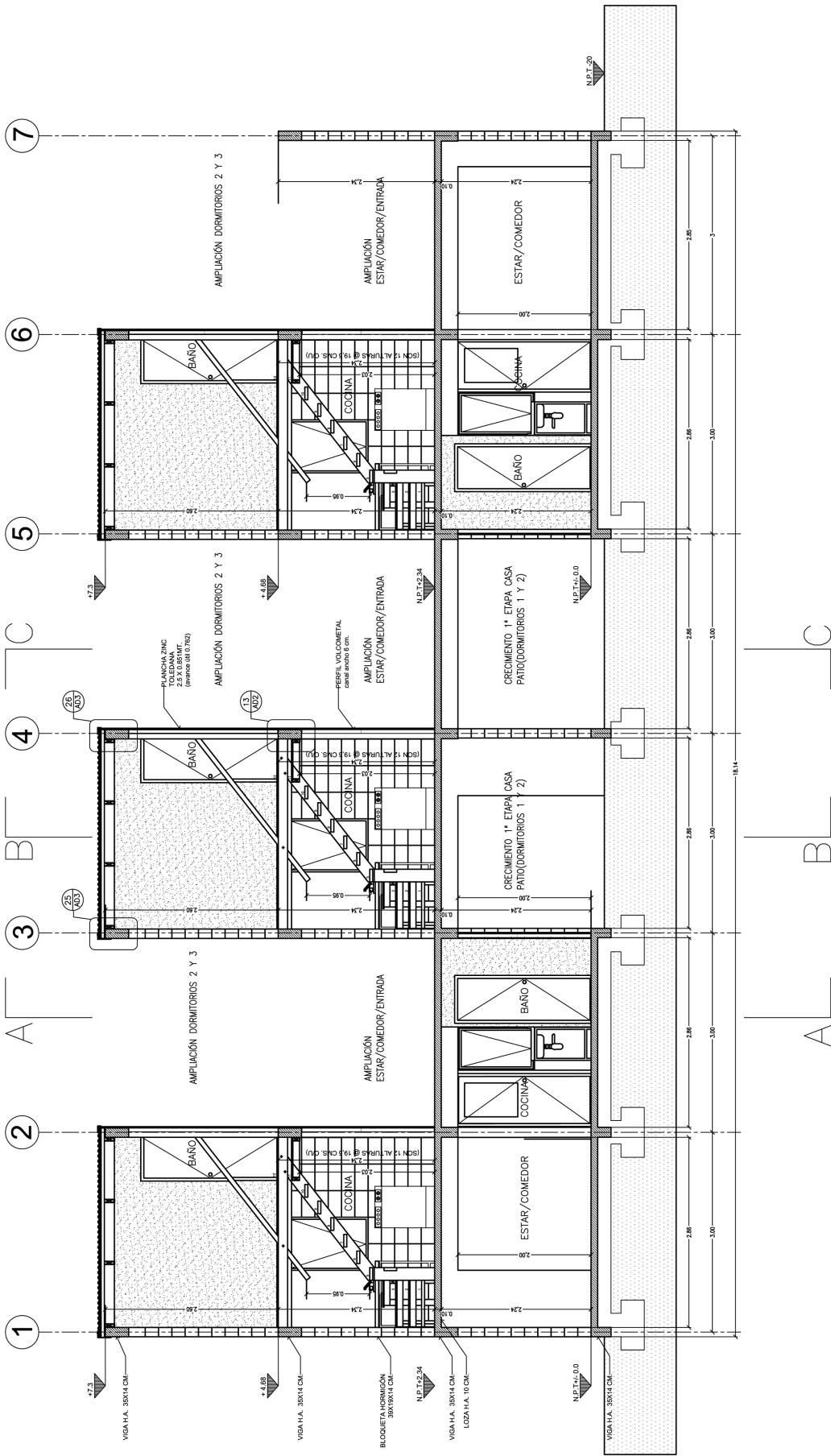
Innym problemem jest zagadnienie charakteru kultury lokalnej, której częścią jest analizowany projekt. Rozróżnieniem pojawiającym się w istniejącej literaturze jest podział na architekturę, a co za tym idzie na kulturę, o charakterze formalnym i nieformalnym. Zwraca ono uwagę na sam proces powstawania budynku. Za nieformalną przyjmuje się ogólnie tę część środowiska budowlanego, która powstaje bez udziału architektów (Khan, 1983, s.15). W wielu opracowaniach (por. May, 2010, ss.170-175) określana jest ona również słowem „wernakularna” (ang. *vernacular*). Pojęcia formalna / nieformalna i instytucjonalna / nieinstytucjonalna nie są ściśle sobie odpowiadające, a spora część powstającego środowiska budowlanego mogłaby zostać zakwalifikowana do kategorii

vendors. This way of understanding art, although it raises justified objections (a street artist, someone will surely say, is also an artist after all), corresponds to the common division into ‘low’ and ‘high’ (i.e. institutionally recognised) art. This is particularly important in the case of applied arts, such as architecture. The distinction between the two designations of the word ‘architecture’ seems to confirm the common ways of understanding the word: on the one hand, we have architecture understood broadly as a transformation of space (following one of the contemporary definitions), (Niezabitowska, 2006, pp.135-138) and on the other, narrowly, as art recognised and approved by the institution of the ‘architecture-world’. This world is made up of critics, architects (although some have a greater ‘voting right’ than others), developers, lawmakers at various levels, etc., also has its initiation rituals (winning competitions, projects) and ways of raising prestige within institutions (publications, conferences, medals, awards). Squatter settlements on the outskirts of Buenos Aires undoubtedly fall into the category of architecture in a broad sense, but are considered an antithesis of architecture as understood in an institutional sense.

Architecture in the institutional sense is strongly embedded in the Euro-American, so-called Western (which can include European, North American and Australian countries) culture, and it is this culture that still defines the architecture is called ‘global’. It is enough to note that of the forty-three significant international architectural awards, only two (the Aga Khan Award for Architecture and the UIA medal) are awarded by an institution outside or partly outside of Western culture.¹ Similarly, major architectural magazines and websites are mostly edited in the West.² The 2018 QS university ranking places as many as nine of the ten best architectural colleges in the West.³ Thus, information about local architecture (e.g. South American architecture) reaches global recipients only after being ‘translated’ by categories of Western culture. The nuances relevant to local contexts can easily be lost during the information transfer process. In the West, great importance is attached to the final work, especially to its visual layer, while in some other cultures, great attention is paid to the dynamic aspect, i.e. the process of the creation and the life cycle of the work.

Informal architecture—definition

The nature of local culture of which the analysed project is a part of is another problem. A popular distinction appearing in the literature is the division into architecture (and thus culture) of a formal or informal nature. It draws attention to the very process of building. The part of the built environment that is created without the participation of architects is generally accepted as informal (Khan, 1983, p.15). In many studies, it is also referred to as ‘vernacular’.(May, 2010, pp.170-175) Formal / informal and institutional / non-institutional concepts are not closely matched, and a large part of the emerging built environment could be classified as formal, but not institutional.⁴



II. 2 Quinta Monroy in Iquique, sección longitudinal, aut. Elemental, za: <http://www.elementalchile.cl/en/> (pracownia Elemental) (data dostępu: 20.07.2019)
 III. 2 Quinta Monroy in Iquique, longitudinal section, aut. Elemental, from: <http://www.elementalchile.cl/en/> (Elemental studio) (access date: 20.07.2019)

formalnej, ale nie instytucjonalnej⁵. Upraszczając można traktować te dwa zwroty jako określające ten sam typ społeczeństw, podkreślając wzajemny wpływ, jaki wywierają na siebie formalizm i instytucjonalność. Kultura zachodnia (a co za tym idzie: globalna) jest prawdopodobnie sformalizowana w najwyższym możliwym stopniu. Kulture na świecie cechują się różnym stopniem akceptacji architektury nieformalnej. Trafna definicja kultur nieformalnych podana jest przez Alexandra w *Notes on the Synthesis of Form*, gdzie nazywa on je „kulturami niesamoświadomymi”⁶ (ang. *unselfconscious*):

„W kulturze niesamoświadomej nie myśli się o architekturze albo o projektowaniu jako odrębnych dziedzinach. Są dobre sposoby na robienie budynków i złe sposoby na robienie budynków; (...) mogą istnieć generalnie akceptowane rozwiązania pewnych problemów (...) Podział pracy jest bardzo ograniczony, a zatem rzadko występuje specjalizacja. Nie ma architektów, a każdy buduje własny dom. (...) Słowem: akcje są rządzone nawykami. Decyzje projektowe podejmowane są zgodnie ze zwyczajem raczej niż z indywidualnymi pomysłami. Tak naprawdę indywidualne pomysły jako takie nie mają szczególnej wartości. Innowacyjność nie znajduje rynku zbytu⁷.” (Alexander, 1964, ss.33-34)

W parze z nieformalnością kultury idzie cały zestaw negatywnych implikacji, które kłócą się z samymi fundamentami kultury zachodniej – zwłaszcza paradygmatem innowacyjności i rozwoju. Kultura, która raz stała się świadoma (a co za tym idzie – formalna) nie może wrócić do błęgiego stanu nieświadomości. Dlatego niepowodzeniem muszą skończyć się próby szerokiej reinstalacji architektury nieformalnej w krajach rozwiniętych, takich jak Polska. Jednocześnie, na co zwraca dalej uwagę Alexander, utrata nieformalności w architekturze wiąże się z utratą ciągłości tradycji, którą określa jako homeostatyczny (samoorganizujący się) nieświadomy proces tworzący dobrze dopasowane formy (Jencks, Kropf, 2013, s.260). Zerwanie z tradycją to zerwanie z ewoluującymi i dostosowującymi się przez wieki językami wzorców i zastąpienie ich językami sztucznymi, którym z konieczności brak doskonałości języków tradycyjnych (Alexander, 1977, ss.225-242). Z rozwojem kultury nierozłączny jest tragizm sytuacji architektury – efektem ubocznym innowacyjności i specjalizacji, stojących u podstaw rozwoju, jest bezpowrotne zerwanie z tradycją. Powierzchny powrót do tradycyjnych form czy nawet tradycyjnych technik nie zbliża nas do doskonałości architektury tradycyjnej, bo odbywa się z konieczności w strukturach formalnych, które mogą niekorzystnie wpływać na rozwiązania wywodzące się jeszcze z czasów kultury nieformalnej (Habraken, 2017, ss.18-23).

Analiza

Doskonałe ustosunkowanie się do możliwości i ograniczeń architektury zarówno formalnej jak i nieformalnej to sedno sukcesu Alejandro Araveny i grupy Elemental. Osiedla domów społecznych, takie jak Quinta Monroy w Iquique albo Villa Verde w Constitución są zasadniczo, według przyjętych kryteriów, dziełami architektury formalnej. Aravena wykorzystuje nieformalne procesy, które w Chile wciąż stanowią istotną część środowiska

To put it in simple terms, these two phrases can be treated as defining the same type of society, emphasizing the mutual influence exerted by formalism and institutionality. Western culture (and hence: global) is probably formalized in greatest possible extent. Cultures around the world are characterized by varying degrees of acceptance of informal architecture. An apt definition of informal cultures is given by Alexander in *Notes on the Synthesis of Form*, where he calls them “unselfconscious” cultures:

‘In the unselfconscious culture there is little thought about architecture or design as such. There is a right way to make buildings and a wrong way; (...) there may be generally accepted remedies for specific failures (...) Since the division of labor is very limited, specialization of any sort is rare, there are no architects and each man builds his own house. (...) In a word, actions are governed by habit. Design decisions are made more according to custom than according to any individual’s new ideas. Indeed, there is little value attached to the individual’s ideas as such. There is no special market for his inventiveness.’ (Alexander, 1964, pp. 33-34)

Along with the informality of culture, there is an entire set of negative implications that conflict with the very ideals of Western culture—especially the paradigm of innovation and development. A culture that has become conscious (and hence—formal) cannot return to a blissful state of unconsciousness. Therefore, attempts to widely reinstall informal architecture in developed countries, such as Poland, must fail. At the same time, as Alexander goes on to point out, the loss of informality in architecture is associated with a loss of tradition, which he describes as a homeostatic (self-organising) unconscious process that creates well-adapted forms (Jencks, Kropf, 2013, p.260). To break with tradition is to break with the pattern languages which have been evolving and adapting for centuries just to replace them with artificial languages, necessarily lacking the perfection of traditional languages (Alexander, 1977, pp.225-242) The tragedy of architecture is inseparable from the development of culture—a side effect of innovation and specialisation underlying development is an irreversible break-up with tradition. A superficial return to traditional forms or even traditional techniques does not bring us any closer to the perfection of traditional architecture, because it must take place in formal structures that can adversely affect solutions that originate from an informal environment (Habraken, 2017, 18-23).

Analysis

An excellent response to the possibilities and limitations of both formal and informal architecture lays at the heart of the success of Alejandro Aravena and his studio, Elemental. Developments such as Quinta Monroy in Iquique or Villa Verde in Constitución are essentially, according to accepted criteria, works of formal architecture. However, Aravena uses informal processes that are still an important part of the architectural environment in

architektonicznego, aby zamortyzować straty wynikające z „formalizacji” procesu.

Ważne jest bowiem zauważenie, że choć w Chile procesy nieformalne (w postaci rozwoju slumsów) zachodzą na skalę masową, to sama polityka przestrzenna jest silnie sformalizowana, podobnie jak w społeczeństwach zachodnich. To właśnie przepisy i konieczność dostosowania się do zaleceń lokalnej polityki mieszkaniowej i przestrzennej (Aravena, Iacobelli, 2010, ss.53-78) skłoniły Elemental do wypróbowania nowego, eksperymentalnego sposobu kształtowania budynków. Choć twórcy nie wspominają o tym, jakoby plany samodzielnej rozbudowy musiały być technicznie wykreślone (tak jak miałyby to miejsce np. w Polsce), to jednak opisują proces partycypacji przeprowadzonej tak, aby to *de facto* mieszkańcy zaprojektowali mieszkania, które będą następnie dobudowane do porowatej struktury podstawowej. Ta zdolność budynku do rozwoju w czasie, tzw. „przyrostowość”, ustanawia prawo mieszkańców do samodzielnie zaprojektowania części swojego środowiska.

Architekci wyzbyli się wszelkich oczekiwań formalnych co do kształtów przyszłej rozbudowy, pozostawiając decyzje projektowe mieszkańcom. Sami ograniczyli swoją rolę do pomocy technicznej, administracyjnej i nauki możliwości zastosowanych systemów budowlanych (Aravena, Iacobelli, 2010, ss.122-137). Zaledwie dwa miesiące po realizacji projektu prawie 60% nadbudów zostało już wykonanych „zgodnie z zaleceniami ustalonymi w czasie warsztatów [partycypacyjnych]” (Aravena, Iacobelli, 2010, s.126). Tym samym widać, że proces budowy Quinta Monroy odbiega od zwyczajnych procesów nieformalnych, choćby samym faktem realizacji większości prac w bardzo krótkim terminie. Osiedle to więc znajduje się gdzieś pomiędzy procesem formalnym i nieformalnym, na tyle, na ile pozwala na to lokalna kultura architektoniczna i prawna.

Gdyby typologię Elemental zastosować do mieszkalnictwa socjalnego w Polsce spotkałaby się ona w najlepszym przypadku z niezrozumieniem. Architektura instytucjonalna, dyktująca standardy w Polsce, w przekazywaniu informacji operuje głównie obrazem (Pallasmaa, 2012, ss.21-26). Tym samym finalny wygląd budynku jest ważniejszy niż jego inne, zmysłowe i pozazmysłowe aspekty, jak np. innowacyjny proces kształtowania pozwalający mieszkańcom na swobodę i ograniczenie kosztów. Obserwator w Polsce w budynkach Araveny zauważyłby głównie zupełnie dlań nieakceptowalny zewnętrzny nieporządek estetyczny. Co więcej, dla nieprzyzwyczajonego społeczeństwa konieczność samodzielnej rozbudowy może być postrzegana jako wada. Aravena i Iacobelli wspominają, że ich koncept „porowatego”, przyrostowego budynku został niemal natychmiast zaakceptowany przez przyszłych mieszkańców – zobaczyli oni w nim bowiem ten sam schemat rozwoju (dobudowywania, nadbudowywania) który od lat obecny był w ich własnoręcznie budowanym środowisku mieszkaniowym (Aravena, Iacobelli, 2010, s.103). Podobne „przyrostowe” procesy pojawiają się w licznych kulturach np. Pakistanu czy Egiptu (Khan, 1983; Nadim, 2015, ss. 325-337). W Polsce dom, tak jak każdy budynek, stanowi całość od budowaną od początku do końca. Znajduje to nawet odzwier-

Chile to minimise losses resulting from the ‘formalization’ of the process.

It is important to note that although informal processes (in the form of squatter development) are taking place on a mass scale in Chile, spatial policy itself is strongly formalised, much as in Western societies. It was the regulations and the need to comply with the recommendations of the local housing and spatial policy (Aravena, Iacobelli, 2010, pp.53-78) that prompted Elemental to try a new, experimental way of shaping buildings. Although architects do not mention that the plans for self-expansion have to be technically drafted (as would be the case in Poland, for example), they describe the process of participation carried out so that the residents *de facto* designed the apartments, which will then be added to the porous primary structure. This building’s ability to grow over time, so-called ‘incrementality’, establishes the right of residents to independently design their environment.

The architects resigned from having any formal expectations as to the shape of the future expansions, leaving the design decisions to the residents. They limited themselves to technical and administrative assistance and teaching the possibilities of the building systems used (Aravena, Iacobelli, 2010, pp.122-137). Just two months after the implementation of the project, almost 60% of the superstructures have already been made *‘following the recommendations discussed in the workshops’* (Aravena, Iacobelli, 2010, p.126) Thus, the construction process of Quinta Monroy differs from ordinary informal processes, even by the fact that most of the works were completed in a very short period of time. Therefore, that development is somewhere between the formal and informal processes, as far as the local architectural and legal culture allows.

If Elemental’s typology was implemented for social housing in Poland, it would be broadly misunderstood at best. The institutional architecture, dictating standards in Poland, mainly uses the image to convey information (Pallasmaa, 2012, pp.21-26). Thus, the final appearance of the building is more important than its other sensual and extrasensory aspects, such as the innovative shaping process that allows arrangement flexibility and reduces costs. In Aravena’s buildings, the observer in Poland would primarily notice an unacceptable external aesthetic disorder. Moreover, for an unaccustomed society, the necessity of self-development can be actually seen as a disadvantage. Aravena and Iacobelli mention that their concept of a ‘porous’, incremental building was almost immediately accepted by future residents—they saw in it the same development scheme (incrementality, extensions) that has been present in their own hand-built housing environment for years (Aravena, Iacobelli, 2010, p.103). Similar ‘incremental’ processes appear in numerous cultures, such as Pakistan or Egypt (Khan, 1983; Nadim, 2015, pp.325-337) In Poland, a house, like any building, is a whole built from start to finish. This is even reflected in the Polish theory of architecture and the

ciędlenie w polskiej teorii architektury i dążeniu do „form spoiwstych” wg. Juliusza Żórawskiego (Żórawski, 2017)⁹. Budynek przyrostowy, „nieukończony”, miałby prawdopodobnie trudności z zakwalifikowaniem się do kategorii „dobrej architektury” w powszechnym rozumieniu.

Środowisko mieszkaniowe Chile, Wenezueli czy np. Indii lub RPA, rozwija się w dużej mierze samodzielnie w sposób nieformalny, wpływając na sposób postrzegania przestrzeni miejskiej przez społeczeństwo. Na lokalną architekturę mieszkaniową nie mają tak dużego wpływu wzorce globalne. Te, jak zostało powiedziane wcześniej, są silnie związane ze sformalizowaną kulturą zachodnią, a tym samym z ideą ładu przestrzennego, estetyką architektury instytucjonalnej, demokratyzacją (wspólnotowością) przestrzeni publicznej. Samowola w kulturze europejskiej, np. w Polsce, jest jednoznacznie postrzegana jako godne potępienia odstępstwo od normy – nie ma zjawiska samowolnych osiedli, pokroju slumsów.

Od czasów wystawy *Architecture without architects* (1964) w Museum of Modern Art w Nowym Jorku zachód ma tendencję do nadmiernej idealizacji kultur nieformalnych. Niewątpliwie zapoczątkowany tą wystawą ruch doprowadził do odkrycia i wprowadzenia do kanonu wiedzy architektonicznej licznych zalet architektury tradycyjnej, z której to wiedzy korzystają teraz twórcy tacy jak Aravena. Zachodni badacze mają jednak tendencję do romantyzowania struktur nieformalnych i wygodnego przemilczania ich zasadniczych wad (por. Rudofsky 1964). Brak innowacyjności i stagnacja, zauważona już przez Alexandra, (wielkiego przecież zwolennika architektury tradycyjnej) stanowią jeden z fundamentów zamkniętego koła ekonomicznego nie pozwalającemu żyć godnie najbardziej ubogiej części populacji, z którego chce mieszkańców Quinta Monroy wyrwać Elemental. Licha, kiczowata estetyka slumsów, zauważalna również w ich projektach, nie ma wiele wspólnego z doskonałością tradycyjnych struktur nieformalnych wystawianych wówczas w MoMA.

Innym wyzwaniem dla architektury przyrostowej są zagadnienia techniczne. Tradycyjne budynki tego typu pojawiają się w krajach o ciepłych klimatach, gdzie do postawienia schronienia wymagana jest mniejsza wiedza technologiczna dotycząca ocieplenia i ochrony przed wilgocią. Budynki przyrostowe w klimatach umiarkowanych i zimnych musiałyby zderzyć się z koniecznością zbudowania najpierw zewnętrznej, zaawansowanej technologicznie „skorupy”, a w dalszej kolejności umożliwienia mieszkańcom aranżacji wewnątrz. Tak zresztą wyglądają powstające w ostatnich latach projekty korzystające z koncepcji przyrostowości w Europie i na świecie: m.in. laureat Nagrody Miesa van der Rohe 2017, przebudowany modernistyczny blok mieszkalny w Amsterdamie projektu NL Architects i XVW Architectuur, czy *Open Building Prototype* austriacko-wenezuelskiej pracownik Urban Think-Tank. Oba te projekty to jednak przebudowy istniejących obiektów. Budynek tego typu budowany od początku byłby nieopłacalny – większość kosztów poniesiona zostałaby wówczas tak czy inaczej na początku, podczas budowy „skorupy” i trudnych do samodzielnego wykonania elementów wnętrza (przyłączy, odpływów itp.). Tę problematykę omawia między innymi, podając przykłady pozytywne, Charles Holland (Holland, 2018, ss. 102-109).

pursuit of ‘coherent forms’ as postulated by Juliusz Żórawski (Khan, 1983; Nadim, 2015, pp.325-337)⁵ An incremental building, ‘unfinished’, would probably have difficulty qualifying for the ‘good architecture’ category in the common sense.

The housing environment of Chile, Venezuela or, for example, India or South Africa, largely develops in an informal manner, influencing the perception of urban space by society. Global patterns do not have a significant impact on local housing architecture there. These, as has been said before, are strongly associated with the formalised Western culture and thus with the idea of spatial order, the aesthetics of institutional architecture, and the democratisation (common responsibility) of public space. Waywardness in European culture, e.g. in Poland, is clearly perceived as a damning deviation from the norm—there is no phenomenon of self-developed, squatter settlements like slums.

Since the *Architecture without architects* (1964) exhibition at the Museum of Modern Art in New York, the West has tended to over-idealise informal cultures. Undoubtedly, the movement initiated by this exhibition led to the discovery and introduction into the canon of architectural knowledge of the many advantages of traditional architecture, which is now used by artists such as Aravena. Western researchers, however, tend to romanticise informal structures and remain comfortably silent about their major flaws (Rudofsky 1964) The lack of innovation and stagnation, already noticed by Alexander (after all a great supporter of traditional architecture) constitute one of the foundations of a closed economic circle that does not allow the poorest part of the population to live with dignity, from which Elemental wants to free inhabitants of Quinta Monroy. The lousy, kitschy aesthetics of the slums, also noticeable in their designs, has little to do with the perfection of traditional informal structures exhibited at MoMA at the time.

Technical issues are another challenge for incremental architecture. Traditional buildings of this type appear in countries with warm climates, where less technological knowledge regarding insulation and protection against moisture is required to build a dwelling. Incremental buildings in moderate and cold climates would have to collide with the need to first build an external, technologically advanced ‘shell’, and then to enable residents to arrange interior design. This is what projects created in recent years using the concept of incrementality in Europe and in the world look like: the winner of the Mies van der Rohe 2017 Award, rebuilt a Modernist apartment block in Amsterdam by NL Architects and XVW Architectuur, or the *Open Building Prototype* of the Austro-Venezuelan ensemble Urban Think-Tank. However, both of these projects are refurbishments of existing structures. A building of this type built from scratch would be unprofitable—most of the costs would then be incurred anyway at the beginning, during the construction of the ‘shell’ and difficult interior elements (connections, drains, etc.). These issues are discuss-

Konkluzje

W miarę rozwoju myśli architektonicznej w XX wieku widoczna jest zmiana nacisku ze strony globalizacji na stronę lokalności. Poszukiwania wspólnych cech przy jednoczesnym zachwycie nad różnorodnością form architektonicznych dały podstawę do budowy narzędzi analizy (*Space syntax* Billa Hilliera albo teoria wzorców Ch. Alexandra) i położyły fundament pod informatyzację dziedziny. Współcześnie, wobec niepowodzeń dotychczasowych prób uniwersalizacji wiedzy projektowej, częściej podkreśla się radykalną odmienność kontekstów lokalnych i niemożność wyciągania ogólnych wniosków. Tym ciekawsze wydają się więc kierunki badań zmierzające do znalezienia wspólnych mianowników różnych kultur architektonicznych. Kluczowe są one do znalezienia odpowiedzi na pytanie: jak możliwe jest przeszczepianie dobrych wzorców architektonicznych pomiędzy kulturami – jak może odbywać się transfer wiedzy, którą tak bardzo cechuje lokalność i kontekstowość. Globalizacja niesie ze sobą niewątpliwe korzyści – taką jest postępujące włączanie do dyskursu architektonicznego kultur, które mają szansę dodać do globalnej „dobrej praktyki” nowe, dobrze dostosowane rozwiązania wynikające z ich tradycji lokalnych. Tradycje te trafność rozwiązań zawdzięczają niejednokrotnie swojej nieformalności.

Podsumowując analizę wyraźnie widać jednak, że nieformalność wiąże się z cechami, których chcemy pozbyć się w naszym środowisku architektonicznym. Tak jak wspomniane slumsy, stanowi ona antytezę tego, co postrzegamy jako dobrą architekturę. Fundamentalne dla dalszych badań pytania to: czy bylibyśmy gotowi przyjąć realizacje takie, jak osiedla Elemental w poczcie architektury „wysokiej” (instytucjonalnej) w Polsce? Czy chcielibyśmy przywrócenia (choćby częściowego) procesów nieformalnych w naszej architekturze? Jeśli z kolei odpowiemy na nie przecząco to należy ze świętych i szeroko komentowanych projektów Elementa wyciągnąć chociaż wnioski. Do tego potrzeba uniwersalnego aparatu pojęciowego pozwalającego adekwatnie opisywać i analizować rozwiązania lokalne.

Wnioskując z istniejących badań taki aparat pojęciowy czerpać będzie z interdyscyplinarnego podejścia do problemów architektury lokalnej (por. Byrne, 2003, ss.171-178; Di Francesco, 2020, ss.473-483) oraz ze wspomnianych osiągnięć teorii postmodernistycznych (Park, Newman, 2017, ss.349-362). Opisując na przykład problem przyrostowości terminami teorii wzorców Alexandra można powiedzieć, że zasada (wzorzec) *przyrostowości* jest uniwersalnie dobra, ale w różnych kontekstach powinna być stosowana inaczej: czasem jako zasada wysokiego stopnia, porządkująca cały projekt (jak w przypadku realizacji Elemental), a czasem jako wzorzec niskiego stopnia, uzupełniający inne, bardziej istotne w konkretnej kulturze. W ten sposób może na przykład wzbogacać nieściśle pojęcie „elastyczności” w architekturze europejskiej.

Trafne wyabstrahowanie zasady to pierwszy krok. Drugim, być może ważniejszym, jest skontrastowanie jej z lokalnym kontekstem i zdolność do obiektywnej oceny jej przydatności w danym obszarze kulturowym. Może się to skończyć nawet jej odrzuceniem – co wcale nie

es more broadly, with positive examples, by Charles Holland (Holland, 2018, pp. 102-109).

Conclusions

As architectural thought developed in the twentieth century, a shift in pressure from globalization to locality is evident. The search for common features while admiring the diversity of architectural forms gave rise to complex analysis tools (Bill Hillier’s ‘space syntax’ or Christopher Alexander’s pattern theory) and laid the foundation for the computerisation of the field. At present, with failures of previous attempts to universalise design knowledge in mind, the radical difference of local contexts and the inability to draw general conclusions are more often emphasised.

Summing up the analysis, it is clear, however, that informality is associated with features that we want to get rid of in our architectural environment. Like the slums mentioned above, it is usually the antithesis of what we perceive as good architecture. The questions fundamental for further research are: would we be ready to accept projects such as Elemental’s housing estates as ‘high’ (institutional) architecture in Poland? Would we like to restore (at least partially) informal processes in our architecture? If, in turn, we answer them in the negative, we should at least draw conclusions from Elemental’s great and widely commented projects. For this we need a universal conceptual apparatus that will allow us to adequately describe and analyse local solutions.

Inferring from existing research, such a conceptual apparatus would have to draw on an interdisciplinary approach to the problems of local architecture (Byrne, 2003, pp.171-178; Di Francesco, 2020, pp.473-483) and the aforementioned achievements of Postmodern theories. (Park, Newman, 2017, 349-362) For example, by describing the problem of incremental terms with Alexander’s pattern theory we can say that the principle (pattern) of *incrementality* is universally good, but it should be used differently in different contexts: sometimes as a high-level principle, ordering the entire project (as in the case of Elemental’s implementation), and sometimes as a low-level pattern, complementing other, more relevant in a particular culture. In this way, it can, for example, enrich the inaccurate concept of ‘flexibility’ in European architecture.

Undoubtedly, accurate abstraction of the principle is the first step. The second, perhaps more important, is contrasting it with the local context and the ability to objectively assess its usefulness in a given cultural area. It can even end up with its rejection—which does not diminish its weight or usefulness in the context in which it has been originally used.

ENDNOTES

¹ A fairly detailed list of awards (on which I base statements in the text) is provided in English Wikipedia (https://en.wikipedia.org/wiki/List_of_architecture_prizes, accessed on: 31.01.2019) although it is worth noting that it is also probably edited largely by users from the West.

² <http://www.world-newspapers.com/design.html> (World-Newspapers) access date: 31.01.2019

umniejszy jej wagi lub przydatności w kontekście, w którym została oryginalnie zastosowana.

PRZYPISY

¹ Dość szczegółową listę nagród (na której bazują twierdzenia w tekście) podaje anglojęzyczna Wikipedia (https://en.wikipedia.org/wiki/List_of_architecture_prizes, data dostępu: 31.01.2019) choć warto zwrócić uwagę, że i ona jest zredagowana prawdopodobnie przez użytkowników z zachodniego kręgu kulturowego.

² <http://www.world-newspapers.com/design.html> (portal World-Newspapers) data dostępu: 31.01.2019

³ Dalej instytucji zachodnich jest kolejno: 76 w pierwszej setce i 138 w pierwszej dwusetce. Za: <https://www.topuniversities.com/university-rankings/university-subject-rankings/2018/architecture> (QS World University Ranking), data dostępu: 26.01.2019

⁴ Do takiej kategorii zalicza się duża część środowiska mieszkaniowego, usługowego czy przemysłowego (w rzeczywistości: większość środowiska budowlanego) w Europie i Ameryce Północnej – w krajach, gdzie podpis architekta jest warunkiem sine qua non legalnego postawienia budynku. Jednocześnie większość tej architektury nie jest szeroko rozpoznana przez „świat architektury”, a więc nie zalicza się do kategorii instytucjonalnej.

⁵ Tłum. aut.

⁶ Tłum. aut.

⁷ Tłum. aut.

⁹ Nieco w opozycji, a bardziej w zgodzie z metodologią nieformalną tworzyli w Polsce teorię „formy otwartej” Oskar i Zofia Hansenowie.

LITERATURA

[1] Alexander, Ch., 1964. *Notes on the synthesis of form*. Cambridge, MA: Harvard University Press,

[2] Alexander, Ch., 1977. *The Timeless Way of Building*. Oxford: Oxford University Press,

[3] Aravena, A., Iacobelli, A., 2016. *Elemental. Incremental housing and participatory design manual*. Ostfildern: Hatje Cantz Verlag,

[4] Byrne D., 2003. *Complexity theory and planning theory: A necessary encounter*. *Planning Theory*, tom 1, nr. 3, s. 171-178,

[5] Dickie, G., 1969. *Defining Art*. *American Philosophical Quarterly*, tom 6, nr. 3, s. 253-256,

[6] Dickie, G. 1971. *Aesthetics. An Introduction*. Cambridge: Pegasus Publications,

[7] Di Francesco, G., 2020. *The Design Process. Social Planning and Decision-Making Logic*. *Studies in Systems, Decision and Control*, tom 208, s. 473-483,

[8] Habraken, J., 2017. *Back to the future: The everyday built environment in a phase of transition*. *Architectural Design*, tom 83, nr. 5, s. 18-23,

[9] Holland, C., 2018. *Wild architecture: The potential of self-build settlements*. *Architectural Design*, tom 88, nr. 3, s. 102-109,

[10] Jencks, Ch., Kropf, K., 2013. *Teorie i manifesty architektury współczesnej*. Warszawa: Grupa Sztuka Architektury,

[11] Khan, M. A., 1983. *“Informal” architecture : an examination of some adaptive processes in architectural traditions*. Boston: MIT Press,

[12] May, J., 2010. *Buildings without architects. A global guide to everyday architecture*. Nowy Jork: Rizzoli International Publications Inc.,

[13] McGuirk, J., 2014. *Radykalne miasta. Przez Amerykę Łacińską w poszukiwaniu nowej architektury*. Warszawa: Fundacja Nowej Kultury Bęc Zmiana, Fundacja Res Publica,

[14] Nadim, W., 2015. *Mixed-use and incremental housing in Egypt: History, Challenges, and opportunities*. *Journal of Engineering and Applied Science*, tom 62, nr. 4, s. 325-337,

[15] Niezabitowska, E., 2006. *Wybrane aspekty problematyki przestrzeni w architekturze*. *Zeszyty naukowe. Architektura / Politechnika Śląska*, tom 44, s.135-138,

[16] Pallasmaa, J., 2012. *Oczy skóry*. Kraków: Instytut Architektury,

[17] Park, Y., Newman, G., 2017. *A framework for place-making using Alexander's patterns*. *Urban Design International*, tom 22, nr. 4, s. 349-362,

[18] Rudofsky, B., 1964. *Architecture without architects*. Nowy Jork: The Museum of Modern Art,

[19] Wakely, P., Riley, E., 2010. *The Case For Incremental Housing*. *CIVIS World Urban Forum*, nr. 5, s. 1-8,

[20] Żórawski, J., 2017. *O budowie formy architektonicznej*. Kraków: Oficyna Politechniki Krakowskiej.

ŹRÓDŁA INTERNETOWE:

https://en.wikipedia.org/wiki/List_of_architecture_prizes (lista nagród architektonicznych na portalu Wikipedia) (data dostępu: 31.01.2019);

<http://www.world-newspapers.com/design.html> (portal World-Newspapers) (data dostępu: 31.01.2019);

<https://www.topuniversities.com/university-rankings/university-subject-rankings/2018/architecture> (QS World University Ranking) (data dostępu: 26.01.2019).

³ Going further, there are seventy-six Western institutions in the first hundred and 138 in the first two hundreds, see: <https://www.topuniversities.com/university-rankings/university-subject-rankings/2018/architecture> (QS World University Ranking), accessed on: 26.01.2019

⁴ This category includes a large part of the housing, service or industrial environment (in fact: most of the built environment) in Europe and North America—in countries where the architect's signature is a sine qua non condition for the legal erection of a building. At the same time, most of this architecture is not widely recognised by the 'architecture-world', so it does not fall into the institutional category.

⁵ Slightly in opposition, and more in harmony with informal methodology, Oskar and Zofia Hansen created the theory of 'open form'.

REFERENCES

[1] Alexander, Ch., 1964. *Notes on the synthesis of form*. Cambridge, MA: Harvard University Press,

[2] Alexander, Ch., 1977. *The Timeless Way of Building*. Oxford: Oxford University Press,

[3] Aravena, A., Iacobelli, A., 2016. *Elemental. Incremental housing and participatory design manual*. Ostfildern: Hatje Cantz Verlag,

[4] Byrne D., 2003. *Complexity theory and planning theory: A necessary encounter*. *Planning Theory*, vol. 1, issue 3, p. 171-178,

[5] Dickie, G., 1969. *Defining Art*. *American Philosophical Quarterly*, vol. 6, issue 3, p. 253-256,

[6] Dickie, G. 1971. *Aesthetics. An Introduction*. Cambridge: Pegasus Publications,

[7] Di Francesco, G., 2020. *The Design Process. Social Planning and Decision-Making Logic*. *Studies in Systems, Decision and Control*, vol. 208, p. 473-483,

[8] Habraken, J., 2017. *Back to the future: The everyday built environment in a phase of transition*. *Architectural Design*, vol. 83, issue 5, p. 18-23,

[9] Holland, C., 2018. *Wild architecture: The potential of self-build settlements*. *Architectural Design*, vol. 88, issue 3, p. 102-109,

[10] Jencks, Ch., Kropf, K., 2013. *Teorie i manifesty architektury współczesnej*. Warszawa: Grupa Sztuka Architektury,

[11] Khan, M. A., 1983. *“Informal” architecture : an examination of some adaptive processes in architectural traditions*. Boston: MIT Press,

[12] May, J., 2010. *Buildings without architects. A global guide to everyday architecture*. Nowy Jork: Rizzoli International Publications Inc.,

[13] McGuirk, J., 2014. *Radykalne miasta. Przez Amerykę Łacińską w poszukiwaniu nowej architektury*. Warszawa: Fundacja Nowej Kultury Bęc Zmiana, Fundacja Res Publica,

[14] Nadim, W., 2015. *Mixed-use and incremental housing in Egypt: History, Challenges, and opportunities*. *Journal of Engineering and Applied Science*, vol. 62, issue 4, p. 325-337,

[15] Niezabitowska, E., 2006. *Wybrane aspekty problematyki przestrzeni w architekturze*. *Zeszyty naukowe. Architektura / Politechnika Śląska*, vol. 44, p. 135-138,

[16] Pallasmaa, J., 2012. *Oczy skóry*. Kraków: Instytut Architektury,

[17] Park, Y., Newman, G., 2017. *A framework for place-making using Alexander's patterns*. *Urban Design International*, vol. 22, issue 4, p. 349-362,

[18] Rudofsky, B., 1964. *Architecture without architects*. Nowy Jork: The Museum of Modern Art,

[19] Wakely, P., Riley, E., 2010. *The Case For Incremental Housing*. *CIVIS World Urban Forum*, issue 5, p. 1-8,

[20] Żórawski, J., 2017. *O budowie formy architektonicznej*. Kraków: Oficyna Politechniki Krakowskiej.

ONLINE SOURCES:

https://en.wikipedia.org/wiki/List_of_architecture_prizes (Wikipedia list of architectural prizes), access date: 31.01.2019;

<http://www.world-newspapers.com/design.html> (World-Newspapers), access date: 31.01.2019;

<https://www.topuniversities.com/university-rankings/university-subject-rankings/2018/architecture> (QS World University Ranking), access date: 26.01.2019.