

JAKUB BODASZEWSKI (*Jedlicze*)  
orcid.org/0000-0002-4100-7992

## WIEŚ CHLEBNA KOŁO JEDLICZA W LATACH 1772–1791. PRZYCZYNEK DO HISTORII MIEJSCOWOŚCI

### Abstract

#### THE VILLAGE OF CHLEBNA NEAR JEDLICZ BETWEEN 1772 AND 1791. A CONTRIBUTION TO THE HISTORY OF THE PLACE

The village of Chlebna is a very interesting example of lack of any changes whatsoever in the social and economic system in Galicia, the region which at the end of the 18<sup>th</sup> century remained under Austrian rule. Thanks to a multitude of preserved archive materials, it has been possible to reconstruct both the sequence of owners of the village in the mentioned period, economic issues and the situation of the residents in the system of private serfdom villages. The paper presents the occupational structure and spatial arrangement of the place. It also discusses the influence of the area and the water network on the economy of Chlebna. The comparison of the condition in 1773 and in 1785–1789 does not show any signs of improvement in the economic situation. The article is also interesting for genealogists. It is, however, but a small fragment of the history of a small Galician village.

**Keywords:** Chlebna, dominion Tarnowiec, Ewaryst Andrzej Kuropatnicki, Szymon Charewicz, Josephine cadaster survey

**Słowa kluczowe:** Chlebna, dominium Tarnowiec, Ewaryst Andrzej Kuropatnicki, Szymon Charewicz, Borek, Metryka Józefińska

Wieś Chlebna stanowi bardzo ciekawy przykład do badań nad strukturą społeczno-gospodarczą i przestrzenną wsi galicyjskiej. Dzięki kilku cennym źródłom archiwalnym z lat 1772–1791 możemy prześledzić na jej przykładzie różnorodne zjawiska występujące w gospodarce wiejskiej, ale i w życiu społecznym w pierwszych dekadach zaboru austriackiego na terenie Galicji.

Dokumenty archiwalne dla tejże miejscowości, wzajemnie się uzupełniające i pozwalające ukazać w szerszej perspektywie wieś galicyjską w pod koniec XVIII w., zachowały się zarówno we lwowskim Centralnym Państwowym Archiwum Historycznym Ukrainy (fasje podatkowe z lat 1773, 1776; Metryka Józefińska oraz

dołączone do niej inne dokumenty z lat 1785–1789), Kriegersarchiv w Wiedniu (tzw. mapa Miega z lat 1779–1783), Archiwum Narodowym w Krakowie (księgi grodzkie bieckie, sprawy opiekuńcze po Tomaszu i Szymonie Charewiczach z Sądu Szlacheckiego w Tarnowie), Archiwum Głównym Akt Dawnych w Warszawie (Archiwum Skarbu Koronnego I). Jak widzimy, materiały te pochodzą wprawdzie z różnych okresów, ale uzupełniają się wzajemnie.

Pierwsze wzmianki o Chlebnej pochodzą z 1536 r. Wieś ta w owym okresie należała do Jana Giebułdowskiego. Mieszkało wtedy w niej czterech kmieci, czterech zagrodników bez roli, jeden komornik z bydłem, dwóch komorników bez bydła, trzech rzemieślników i sześciu ubogich chłopów<sup>1</sup>. Część tejże wsi została sprzedana lub darowana przed 1573 r. przez Jana Giebułdowskiego Mikołajowi Golińskiemu<sup>2</sup>. W późniejszym okresie współwłaścicielami wsi byli Lipnicki (posiadał dwa łany kmieci tzn. dwóch kmieci, dwóch komorników z bydłem, dwie zagrody bez ról, jednego rzemieślnika) i Skotnicki (dwóch kmieci, dwie zagrody bez ról, dwóch komorników bez bydła)<sup>3</sup>.

Kolejną informacją o właścicielach Chlebnej jest wpis w aktach grodzkich bieckich z 1664 r.<sup>4</sup> Wieś tę w tymże roku zakupił Mikołaj Trzebiński. Dnia 29 marca 1684 r. jego synowie Jan i Kazimierz Trzebińscy dokonali fizycznego podziału majątności Borku z Chlebną. Wyznaczono pomiędzy nimi dokładne granice. Podział dotyczył również poddanych. Wymieniono wówczas chłopów zamieszkałych w Chlebnej – kmieci: Jarosza, Sobka Podgorni, Wojnara, jednego zagrodnika nazwiskiem Kozak, komorników: Wacława Bielarza, wdowę Michałko, Sobka Wróbla, a nawet parobków Sobka Woźnicę młodszego, Wojtka Lurę/Lulę? młodszego, Błażka Gancarza młodszego, Michała Tyńka, Jana Goleńczyka, Krzywonosą<sup>5</sup>. W 1690 r. właścicielem już całej miejscowości był syn Mikołaja Trzebińskiego – Kazimierz de Trzebinia Trzebiński<sup>6</sup>. Potomek tegoż rodu, Adam Trzebiński, sprzedał 2 lutego 1775 r. Borek z częścią Chlebnej Szymonowi Charewiczowi<sup>7</sup> za 60 000 złotych polskich „w złocie ważnym obrączkowym”. Co ciekawe kontrakt

<sup>1</sup> W. Sarna, *Opis powiatu krośnieńskiego pod względem geograficzno-historycznym*, Przemyśl 1898, s. 401.

<sup>2</sup> Archiwum Główny Akt Dawnych w Warszawie, Archiwum Skarbu Koronnego I (dalej: AGAD w Warszawie, ASK I), Rekognicjarz powiatu bieckiego sprawiony wedle uchwały sejmiku w Proszowicach na wspólnym zjeździe postanowiony - [poboru łanowego, szosu i czopowego], sygn. 29, k. 72.

<sup>3</sup> AGAD w Warszawie, ASK – Rejestry podatkowe, Regestr powiatu bieckiego dwojga poborów in augusto a. 1634 wybranych w Krakowie uchwalonych, sygn. 129, k. 50.

<sup>4</sup> Крайова Табула м. Львів Книга запису майнових документів жителів Галичини, СДИА в Львіві, Фонд 166, Опіс 1, Справа 3946, s. 19.

<sup>5</sup> Archiwum Narodowe w Krakowie, Księgi grodzkie bieckie, Relations (inducta) z lat 1781–1782, sygn. 275, s. 823–824.

<sup>6</sup> Крайова Табула м. Львів Книга запису майнових документів жителів Галичини, СДИА в Львіві, Фонд 166, Опіс 1, Справа 3946, s. 20.

<sup>7</sup> Był on synem Michała Charewicza miecznika pińskiego i Anny z Dłuskich. 16 lipca 1765 r. zawarł związek małżeński w Żmigrodzie z Teklą Dubalską córką Tomasza Łoza Dubalskiego i Wiktorii Strzałkowskiej.

obejmował także „Jana Garcarza z Żoną y Dziećmi, Łukasza Jaskółki Paiuka, Jędrzeia Mroczyki kuchty y Szymusiowy Wdowy, Anny Krzysianki, Agnieszki Krzysianki y Wdowy Palaszki, których Sobie W. Im. Pan Starosta wymawia y excypuie tak na groncie będącemi iako y Zbiegłemi gdziekolwiek znajdującemi się z onych odzyskaniem”<sup>8</sup>. Tenże akt kupna-sprzedaży zapisano w księgach bieckich pod datą 24 kwietnia 1775 r<sup>9</sup>. Niedługo potem Szymon Charewicz zmarł. Cały majątek przejęła jego żona Tekla z Dubalskich Charewiczowa z nieletnimi dziećmi: Tomaszem, Emilianem i Józefem. Był on obciążony opłatą za odprawienie jednej mszy: „corocznie każdego miesiąca” oraz „w święto jej doroczne [tj. św. Tekli patronki kościoła] wotywę celebrować” w Żmigrodzie za dusze Jana Strzałkowskiego i Anny z Trzińskich Strzałkowskiej (byli to teściowie Tomasza Łoży Dubalskiego) oraz ich przodków od Nowego Roku 1777<sup>10</sup>. Akt kupna-sprzedaży ponownie wpisano do akt bieckich 29 kwietnia 1779 r<sup>11</sup>. Tomasz Charewicz, a później jego żona i dzieci, posiadali jedynie Borek z częścią Chlebnej<sup>12</sup>. Opiekunem małoletnich Charewiczów był ich dziadek (ojciec matki) Tomasz Łoża Dubalski. Urodził się on w 1723 r. jako syn Andrzeja Łoży Dubalskiego i Jadwigi z Lenkiewiczów. Dubalscy pochodzili z okolic Piotrkowa. W samym mieście posiadali dworek. Byli właścicielami także dóbr Boguszewszczyzna i Chrzanowszczyzna. Wszystkie powyższe nieruchomości zostały darowane w 1757 r. przez Andrzeja i Jadwigę Dubalskich Tomaszowi Dubalskiemu. Wcześniej, bo w 1751 r. Tomasz Łoża Dubalski zawarł w Piotrkowie związek małżeński z Wiktoryą Strzałkowską<sup>13</sup>. W latach 1767–1769 był gubernatorem/ekonomem miasta Żmigrodu<sup>14</sup>. Co ciekawe, Tomasz Łoża Dubalski na terenie ówczesnej Galicji nie był właścicielem żadnego majątku ziemskiego<sup>15</sup>. Był natomiast dzierżawcą kilu wsi m.in. w latach 70. XVIII w. Miejsca (późniejszego Miejsca Piastowego k. Krosna) oraz autorem zamieszczonego w 1773 r. w księgach sądowych miesteckich aktu przysięgi i wierności, który przedstawiciele tejże gromady złożyli cesarzowej Marii Teresie i Józefowi II<sup>16</sup>.

<sup>8</sup> Крайова Табула м. Львів Книга запису контрактів на купівлю-продаж, оренду, заставу і розподіл нерухомого майна власників маятків Галичини, СДИА в Львіві, Фонд 166, Опис 1, Справа 4639, s. 155.

<sup>9</sup> Крайова Табула м. Львів Книга запису майнових документів жителів Галичини, СДИА в Львіві, Фонд 166, Опис 1, Справа 3946, s. 19.

<sup>10</sup> Крайова Табула м. Львів Книга запису Галичини, СДИА в Львіві, Фонд 166, Опис 1, Справа 5782, s. 117-120.

<sup>11</sup> Крайова Табула м. Львів Книга запису майнових документів жителів Галичини, СДИА в Львіві, Фонд 166, Опис 1, Справа 3946, s. 19.

<sup>12</sup> Lwowska Naukowa Biblioteka im. Stefanyka NAN Ukrainy. Oddział Rękopisów, Фонд 141, Zbiór Aleksandra Czołowskiego, Опис I, 2429 Kataster właścicieli dóbr w Galicji ok 1780 r., s. 201.

<sup>13</sup> Lwowska Naukowa Biblioteka im. W. Stefanyka NAN Ukrainy. Oddział Rękopisów, Фонд 141, Zbiór Aleksandra Czołowskiego, Опис III, 162, Materiały rodzinno-majątkowe Dubalskich, s. 9–11.

<sup>14</sup> Narodowy im. Ossolińskich, 5725/II. Akta urzędu radzieckiego i wójtowskiego w Żmigrodzie z lat 1754–1784, s. 183–188.

<sup>15</sup> Lwowska Naukowa Biblioteka im. W. Stefanyka NAN Ukrainy. Oddział Rękopisów. Zespół (fond) 141. Zbiór Aleksandra Czołowskiego. Dział (opis) I. 2429. Kataster właścicieli dóbr w Galicji ok. 1780 r.

<sup>16</sup> Archiwum Państwowe w Przemyślu, Akta wsi Miejsca Piastowego, zespół 849, sygn. 2, k. 27–28.

W XVIII w. część wsi Chlebna należała również do rodziny Kuropatnickich. Przedostatni przedstawiciel rodziny Kuropatnickich w linii męskiej, Ewaryst Andrzej Kuropatnicki<sup>17</sup>, ok. 1780 r. był właścicielem wsi: Tarnowiec, Sądkowa, Brzezówka, Potakówka, Chlebna, Wrocanka, Grabie, Piotrówka. Wechodziły one w skład dominium Tarnowiec<sup>18</sup>. Spis ten dotyczy najprawdopodobniej okresu sprzed 1777 r., kiedy to Ewaryst Andrzej Kuropatnicki zakupił wieś Lipinki. Należały też do niego w tym okresie również części wsi Chlebna, Grabie, Gliniczek, Umieszcz, Gąsówka, Dobrucowa, Czeluśnica, Glinik Polski, Łubno Szlacheckie, Łubno Opacie, Łajsce<sup>19</sup>. Na podstawie zachowanego kontraktu kupna-sprzedazy zawartego w Tarnowcu z dnia 20 września 1791 r. pomiędzy Józefem Kuropatnickim a Tomaszem Charewiczem cała Chlebna została scalona w rękach Kuropatnickich. Wyznaczono wówczas nową granicę pomiędzy tą miejscowością a Borkiem<sup>20</sup>.

Już zaraz po pierwszym rozbiórze Rzeczypospolitej w 1772 r. na terenie Galicji w stosunkach wiejskich powstał podział na nową jednostkę terytorialną władzy administracyjnej, tzw. dominium składającą się z jednej lub kilku wsi należących do tego samego właściciela. Właściciel dominium mógł sprawować samodzielnie swoje funkcje administracyjno-polityczne i sędownicze wobec chłopów, ale tylko pod warunkiem posiadania urzędniczego wykształcenia i poddania się specjalnemu egzaminowi. Jeśli nie odpowiadał tym wymogom, mógł wówczas działać tylko poprzez egzaminowanego justycjariusza w sprawach sądownictwa cywilnego dla ludności zamieszkałej na obszarze dominium oraz przez egzaminowanego mandatariusza. Jego kompetencje obejmowały sprawy wynikłe ze stosunku poddańczego, sprawy administracyjne, wojskowe, skarbowe oraz drobne przestępstwa. Często oba stanowiska łączono w jednej osobie. Byli oni mianowani, odwoływani oraz utrzymywani przez właściciela dominium. Egzaminowały ich zaś i zatwierdzały władze austriackie, przed którymi byli odpowiedzialni za swoje czynności urzędowe<sup>21</sup>. Ewaryst Kuropatnicki zmarł w 1788 r. w trakcie sporządzania dokumentacji do Metryki Józefińskiej. Mandatariuszem i plenipotentem właściciela części wsi Chlebna i dominium

<sup>17</sup> Ewaryst Andrzej Kuropatnicki (1734–1788) – hrabia, kasztelan buski, bełski, geograf i heraldyk, fundator renowacji kościoła w Lipinkach, mieszkaniec Lipinek i Tarnowca, bibliofil, autor publikacji *Geografia albo dokładne opisanie Królestw Galicji Lodomerii*. Opracował też herbarz pt. *Wiadomość o klejnocie szlacheckim oraz herbach domów szlacheckich w Koronie Polskiej i Wielkim Księstwie Litewskim*.

<sup>18</sup> Lwowska Naukowa Biblioteka im. W. Stefanyka NAN Ukrainy. Oddział Rękopisów. Фонд 141. *Zbiór Aleksandra Czolowskiego*. Opic I, 2429, *Kataster właścicieli dóbr w Galicji ok. 1780 r.*, s. 623.

<sup>19</sup> J. Garbacik, *Ostatni kasztelan biecki i jego siedziba w Tarnowcu*, [w:] *Studia z dziejów Jasła i powiatu jasielskiego*, red. J. Garbacik, Kraków 1964, s. 329.

<sup>20</sup> Archiwum Narodowe w Krakowie, Sąd Szlachecki w Tarnowie, zespół 459, numer 1177 (pup. 1177), *Sprawa opiekuńcza po zmarłym Tomaszu Charewiczu*, s. 417.

<sup>21</sup> J. Buszko, *Region jasielski w latach 1772–1859*, [w:] *Studia z dziejów Jasła i powiatu jasielskiego*, red. J. Garbacik, Kraków 1964, s. 338.

Tarnowiec w czasie spisywania Metryki Józefińskiej w latach 1786–1788 był Wojciech Lenczowski<sup>22</sup>.

Jedno z najważniejszych źródeł do historii Galicji w XVIII w. to tzw. mapa Miega z lat 1779–1783. Jest to tym bardziej cenne źródło, że powstało prawie równocześnie z Metryką Józefińską i stanowi, z braku innych map<sup>23</sup>, jej graficzne uzupełnienie. Mapa Miega to kompletna, wielkoskalowa mapa Królestwa Galicji i Lodomerii, przygotowywana od 1775 r. a sporządzona w latach 1779–1783. Od nazwiska kierującego pracami zwana jest potocznie mapą Miega. Jest ona przechowywana w Archiwum Wojennym (Kriegsarchiv) w Wiedniu. Składa się z 413 wielkoformatowych arkuszy oraz kilkudziesięciu arkuszy dodatkowych o łącznej powierzchni 115 metrów kwadratowych. Zachowana jest ona w trzech pełnych egzemplarzach, tj. oryginale, czystorysie i kopii. Towarzyszy jej sześć tomów *in folio*, stanowiących komentarz do poszczególnych map, tom kalkulacji topometrycznych oraz wykaz miejscowości i osobny spis poprawek nazewnictwa<sup>24</sup>.

Chlebna na tzw. mapie Miega z ok. 1786 r.



Na mapie Miega wieś Chlebna przedstawiona jest na jednej sekcji nr 77. Namalowano (cała mapa jest namalowana, a nie narysowana) na niej jeden raz nazwę Chlebna, po południowej stronie strumyka, zaznaczając przynależność tegoż

<sup>22</sup> Йосифінська метрика Циркул Дуклянський, Грунтові метрики поземельного прибутку, описи земельних границь громади, правила фасіювання нив, сумарії та ін. Документи с. Хлбна, СДИА в Львіві, Фонд 19, Опіс II, Од. 36. 82, s. 49.

<sup>23</sup> Jakież jednak mapy geodezyjne dla metryki józefińskiej zostały przez Austriaków sporządzone. Przykładem tu może być spis dokumentów dołączonych do metryki józefińskiej dla miejscowości Borek k. Jedlicza. Oprócz min. protokołu, podziału, granic, konkordancji, tabeli, ewidencji była również jedna mapa. Nie ma jej jednak wśród dokumentów. Йосифінська метрика Циркул Дуклянський, Грунтові метрики поземельного прибутку, описи земельних границь громади, правила фасіювання нив, сумарії та ін. Документи с. Борок Харевецький, СДИА в Львіві, Фонд 19, Опіс II, Од. 36. 98, s. 78.

<sup>24</sup> <http://www.iaepan.edu.pl/galicja/index.html> [odczyt: 10.01.2021].



terenu do właściwej miejscowości. Leżała ona w wąskiej dolinie otoczonej od południowej i północno-zachodniej strony stromymi wzgórzami. Na mapie widać zabudowania w liczbie około 39 i 14 w przysiółku Budy (znaczna ich część jest zamazana, co stanowi problem w ich prawidłowym odczytaniu i obliczeniu) oraz trzy większe budowle skupione w jednym miejscu, pomiędzy dwoma stawami a krzyżem przydrożnym w kształcie niepełnego kwadratu. Był to najprawdopodobniej zaznaczony folwark należący do Andrzeja Ewarysta Kuropatnickiego. Obok stawu umiejscowiono dwa kolejne zabudowania, najprawdopodobniej browaru. Wszystkie one były drewniane – zaznaczono je na kolor czerwony. Większość z nich leżała wzdłuż drogi z Piotrówki do Jedlicza po lewej stronie rzeki Chlebianki (na mapie nie zaznaczono jej nazwy, autor posługuje się jej nazwą współczesną), zaś pozostałe w ilości około 15 domów po jej prawej stronie oraz w przysiółku Budy wzdłuż drogi, za stawem i młynem. Część wioski na południe od drogi i rzeki była niezamieszkała. Zaznaczono na tym fragmencie mapy na kolor zielony podmokłe pola/łąki. Z południowych wzgórz spływały trzy strumienie, które, łącząc się z kolejnym ciekim wodnym wypływającym ze stawu w Długiem, wpadały do Chlebianki obok młyna i grobli. Przy ich ujściu zaznaczono drewniany mostek. Z tych samych wzgórz opadały w stronę Chlebianki kolejne trzy strumyki, drążąc swoim nurtem głębokie wąwozy. Naprzeciwko folwarku po drugiej stronie rzeki zaznaczono młyn. Kolejny znajdował się w przysiółku Budy obok stawu. Po przeciwnej stronie rzeki, pośród zabudowań, namalowano trzy ciekie wodne spływające z kolei ze strony północnych wzgórz. Wyraźnie zaznaczono strumień wypływający z dużego i głębokiego wąwozu, a kończący swój bieg w dwóch stawach dworskich obok zabudowań folwarku oraz browaru. Na rzece Chlebiance nie namalowano żadnego mostu. Jej nurt przekraczano najprawdopodobniej brodami, niedostępnymi w porach ulewnych deszczy czy wiosennych roztopów. Nie zaznaczono ich jednak na mapie.

Miejscowość przecinały liczne drogi. Biegły one wzdłuż rzeki z Jedlicza w stronę Piotrówki, w kierunku południowo-zachodnim. Dwie wzdłuż i po obu stronach zabudowań, trzecia wzdłuż Chlebianki po jej drugiej stronie. W stronę wsi Długie prowadziły dwie drogi u podnóża wzgórz. Na ich rozwidleniu, niedaleko obok młyna, stał krzyż. Obok folwarku namalowano kolejny. Następne cztery drogi biegingły na północ, poprzez wzgórz w stronę Potakówki i Tarnowca. Lasy namalowano na wierzchołkach wzgórz, otaczających z zachodu i północy Chlebną<sup>25</sup>.

Informacje na temat wsi przedstawia również mapa Miega w części opisowej miejscowości Chlebna, w sekcji nr 77. Dowiadujemy się z niej, że potok Chlebianka był szeroki na 25 do 30 kroków. Miał on strome, żwirowe brzegi oraz ilaste dno<sup>26</sup>. Cechą typową dla rzek z okolic Krosna jest ich podgórski charakter, połączony

<sup>25</sup> [www.mapire.eu](http://www.mapire.eu), [odczyt: 10.01.2021].

<sup>26</sup> *Galicja na józefińskiej mapie topograficznej 1779-1786*, red. W. Bukowski, B. Dybaś, Z. Noga, T. 3, cz. A, sekcje 53– 80, Kraków 2015, s. 220.

z występowaniem znacznych spadków na różnych ich odcinkach. Konsekwencją takiego charakteru rzeki oraz ukształtowania terenu jest występowanie lokalnych podtopień, zwłaszcza w czasie wiosennych roztopów czy podczas ulewnych opadów. Dochodzi wtedy do wystąpień wody z koryt rzecznych i zalewania dolin. Wpływa to niekorzystnie z kolei na ich zagospodarowanie<sup>27</sup>. Z opisowej części do mapy tzw. Miega dowiadujemy się również, że łąki w Chlebnej w owym okresie były podmokłe. W lesie dworskim rosły w większości buki i sosny. Opisano także stan dróg. Były one w dobrym stanie w stronę miejscowości Długie, Piotrówka, Potakówka i Podniebyle z powodu twardego podłoża. Bardzo zły stan nawierzchni miały jedynie przy ciekach wodnych i mostach<sup>28</sup>.

Administracja austriacka po zajęciu terytorium Galicji chciała uzyskać jak najściślejsze informacje o stanie gospodarczym poszczególnych miejscowości. Już w 1773 r. do każdego dominium trafił standardowy druk, do którego należało wpisać dokładne dane dotyczące poszczególnych gospodarstw, obciążenia poddanych i przede wszystkim wysokość należnych podatków. Faszja z 1773 r. dla miejscowości Chlebna zachowała się w Archiwum Historycznym Ukrainy we Lwowie.

Miejscowość ta należała ówczesnie do dwóch właścicieli: Andrzeja Ewarysta Kuropatnickiego i Adama Trzebińskiego. Stąd sporządzono dwa oddzielne spisy podatkowe dla tej samej wsi. Pierwszy, pisany w języku polskim, dotyczy części Chlebnej z Piotrówką i Grabie, należących do Andrzeja Ewarysta Kuropatnickiego. Mandatariuszami byli tam w owym okresie Karol Wienckiewicz, a następnie Szymon Przewłocki. Wymieniono w nim jednego kmiecia (Mikołaj Koza), sześciu zagrodników (Wojciech Wójcik, Jan Głowacki, Wojciech Furtek, Tomasz Goleń, Michał Wróbel, Jakub Siara) oraz jednego zagrodnika pełniącego funkcję *leśnego* (Wawrzyniec Goleń). Wszyscy posiadali po jednej chałupie/domu. Każdy z nich, oprócz Wawrzyńca Golenia *leśnego*, posiadał ogrody/ogródki przydomowe. Był on jednak z powodu pełnionej funkcji zwolniony z odrabiania pańszczyzny. Z racji tego należał on do grupy bardziej uprzywilejowanej w strukturze społecznej wsi. Uprzywilejowanie to i różnice społeczne widoczne są w ilości zagospodarowanych przez chłopów pastwisk i łąk oraz ilości zbieranych z nich pożytków. Kmieć Mikołaj Koza zbierał trzy wozy siana z łąk zaś część zagrodników (Wojciech Wójcik, Jan Głowacki, Tomasz Goleń) po jednym wozie siana. Pozostali nie pobierali z łąk żadnych pożytków. Nikt z powyżej wymienionych nie posiadał pastwiska. W tabeli wymieniono dwa różne sposoby odrabiania pańszczyzny: zwyczajny i z *ochoty*. Kmieć zmuszony był odrabiać największą pańszczyznę: 96 dni rocznie parą wołów/koni i 96 dni rocznie pieszo. Oprócz tego, powinien odrabiać z *ochoty* 2 dni pieszo. Płacił dodatkowo czynsz z *różnych przyczyn* w wysokości 5 zł 15 groszy rocznie. Zagrodnicy musieli pracować 147 dni pieszo w roku na pańskim polu

<sup>27</sup> T. Gerlach, *Współczesny rozwój stoków w polskich Karpatach fliszowych*, „Prace Geograficzne” 1976, nr 122, s. 60.

<sup>28</sup> *Galicja na józefińskiej mapie topograficznej 1779-1786*, red. W. Bukowski, B. Dybaś, Z. Noga, T. 3, cz. A, sekcje 53–80, Kraków 2015, s. 220.

oraz 2 dni dodatkowo pieszo z *ochoty*. Łącznie wszyscy chłopci byli zobowiązani do 96 dni w roku pańszczyzny sprzężajnej i 978 dni pieszych. Komornicy mieli dodatkowo oddawać co roku po jednym motku nici. Z racji znacznego obciążenia kmięć miał jako jedyny cztery konie i dwa woły. Po dwa woły posiadali także komornicy (oprócz Jana Głowackiego) i *leśny* Wawrzyniec Goleń. Kmięć miał również najwięcej krów (4), cieląt (5) i wieprzów (2). Zagrodnicy z *leśnym* posiadali po dwie krowy, oprócz Wojciecha Furtka – jedna krowa – i Tomasza Golenia – trzy krowy. Liczba cieląt nie była zależna od ilości posiadanych krów. Wojciech Wójcik, mając dwie krowy, hodował aż pięć cieląt, Wojciech Furtek przy jednej krowie miał aż cztery cielęta, a Michał Wróbel przy dwóch krowach nie miał żadnego cielęcia. Zagrodnicy hodowali również wieprze: Wojciech Wójcik i Tomasz Goleń po dwa, a Michał Wróbel i Jakub Siara po jednym<sup>29</sup>. Widzimy tu podziały społeczne, gdzie oprócz najbogatszego kmięcia (obciążonego jednak największymi ciężarami), uprzywilejowanego *leśnego* istniały dwie grupy (bogatszych i biedniejszych) zagrodników.

Materiały archiwalne fasji z 1773 r. zawierają opis folwarku należącego do Andrzeja Ewarysta Kuropatnickiego w Chlebnej oraz gospodarki w nim prowadzonej. Utrzymywali go oraz odrabiali w nim pańszczyznę chłopci z Piotrówki i Grabie. Stosowano trójpolówkę, obsiewając pola zbożem ozimym, jarym a potem je ugorowano. Na oziminę wysiewano 55 korców żyta i pszenicy, na jare 70 korców jęczmienia, owsa, grochu i tataraki. Ugór pozostawiano na pastwisko. Z łąk zbierano średnio co roku 16 wozów siana. W folwarku hodowano 10 krów, 6 cieląt i 5 świń. Należał do niego młody las mieszany, *różnego gatunku*. Oprócz tego obok folwarku stał browar, *który Żyd arenduje*. Były w nim dwa *kotły gorzalczane*. Prawdopodobnie nie warzono w nim piwa, tylko pędzono okowitę. Dodatkowo do browaru należało pole, łąka, *jede poddany i las do paleni pozwolony*. Właśnie z powodu dużych strat w drzewostanie, związanych z produkcją w browarze, miał on być zamknięty. Pozostawiono jedynie szynk w arendzie. Żyd płacił za czynsz z browaru oraz za wyszynk w Grabie i Piotrówce 500 zł rocznie. Do folwarku należał także młyn. Był on jednak zaniedbany i nieużywany przez kilka lat. Nie wiadomo, czy był on rzeczywiście w ruinie, czy podano tak w dokumentach w celu obniżenia podatków nałożonych przez Austriaków. Możliwe, że podobnie rzecz miała się z chłopami pańszczyźnianymi: *Tak zaś w tych Dobrach są zniszczenia Poddani przez nieszczęśliwości czasowe iako y w Tarnowcu y rownie zapomagani ode Dworu*. Podatki dominium Tarnowiec odprowadzało wspólnie dla wszystkich należących do niego miejscowości. Dodatkowo z części Chlebnej płaciło dziesięcinę pieniężną do kościoła parafialnego w Jedliczu<sup>30</sup>.

<sup>29</sup> Галицьке Губернаторство м. Львів група „Фасії», Сводный переґень доходов от барщины и оброка владельца с. Хлебна, СДИА в Львіві, Фонд 146, Опис 16, Связка 626, к. 3.

<sup>30</sup> Ibidem, k. 5.



Częścią Chlebnej należąca do Adama Trzebińskiego zarządzał w 1773 r. dzierżawca Jakub Pietroski. Dokumenty podatkowe – fasje dla tej miejscowości – zostały spisane w Żeglcach. Wymieniono w niej sześciu kmieci: Wojciecha Filipa, Łukasza Kluskę, Piotra Jaskółkę, Bartłomieja Podgórnego, Walentego Guzka, Jana Jasionka oraz ośmiu zagrodników: Jakuba Malca, Simona Snieta Molendinga (możliwe, że był on tożsamy z występującym w innych źródłach Szymonem Szmytem młynarzem – stąd może molending/molendinator jako łacińskie „młynarz”<sup>31</sup>), Jana Ganczarza, Bartłomieja Bobusię, Wawrzyńca Wróbla, Szymona Duszę, Kazimierza Guzka, wdowę Bobowską. Wszyscy posiadali po jednej chałupie/domu. Żaden z nich nie posiadał ogrodów/ogródków przydomowych i pastwisk. Wszyscy użytkowali łąki. Sześciu kmieci zbierało z nich od trzech do sześciu wozów siana (Wojciech Filip pięć wozów, Łukasz Kluska sześć wozów, Piotr Jaskółka pięć wozów, Bartłomiej Podgórny pięć wozów, Walenty Guzek trzy wozy, Jan Jasionek trz wozy), zaś część zagrodników (Jakub Malec, Jan Ganczarz, Bartłomiej Bobusia, Wawrzyniec Wróbel, Szymon Dusza) po pół wozu siana. Pozostali nie pobierali z łąk żadnych pożytków (Kazimierz Guzek, wdowa Bobowska). Wszyscy kmiecie zmuszeni byli odrabiać pańszczyznę w wysokości 216 dni rocznie parą wołów/koni (oprócz Jana Jasionek odrabiającego 200 dni rocznie parą wołów/koni) i trzy dni rocznie pieszo. Płacili dodatkowo czynsz *z roli* w wysokości 1 zł rocznie; *od bydła* w różnej wysokości (od 6 zł do 2 zł 15 gr, w zależności od ilości posiadanych krów); czynsz za zboże – owies – każdy po 2 zł rocznie i po trzy kapłony rocznie każdy. Zagrodnicy musieli pracować od 52 dni pieszo w roku (wdowa Bobowska, Kazimierz Guzek), 104 dni rocznie (Szymon Snieta Molending) do 156 dni rocznie (Jakub Malec, Jan Ganczarz, Bartłomiej Bobusia, Wawrzyniec Wróbel, Szymon Dusza). Łącznie wszyscy chłopci byli zobowiązani do 1280 dni pańszczyzny sprzężajnej i 1030 dni pieszych w roku. Zarówno kmiecie, jak i zagrodnicy mieli dodatkowo oddawać co roku po jednym motku nici. Z racji znacznego obciążenia pańszczyzną sprzężajną kmiecie posiadali od dwóch koni (Piotr Jaskółka, Bartłomiej Podgórny), trzech (Walenty Guzek, Jan Jasionek) do czterech koni (Wojciech Filip i Łukasz Kluska). Zagrodnik Simon Snieta Molending hodował dwa konie. Wszyscy kmiecie posiadali po dwa woły każdy. Zagrodnicy nie mieli wołów. Kmiecie hodowali: jedną krowę (Jan Jasionek), dwie krowy (Wojciech Filip, Piotr Jaskółka, Bartłomiej Podgórny), trzy krowy (Walenty Guzek) do aż czterech krów (Łukasz Kluska). Mieli również od dwóch (Wojciech Filip), poprzez trzy (Piotr Jaskółka, Bartłomiej Podgórny, Walenty Guzek, Jan Jasionek) do czterech cieląt (Łukasz Kluska). Posiadali także (oprócz Jana Jasionek), w przeciwieństwie do zagrodników, trzodę chlewną: Walenty Guzek jedną świnie/wieprza, Wojciech Filip dwie świnie/wieprze a Łukasz Kluska, Piotr Jaskółka, Bartłomiej Podgórny po pięć

<sup>31</sup> Archiwum Narodowe w Krakowie, Sąd Szlachecki w Tarnowie, zespół 459, numer 104 (pup. 104), Sprawa opiekuńcza po zmarłym Szymonie Charewiczu, s. 589.

świń/wieprzów każdy. Zagrodnicy mieli w większości po jednej krowie (Jakub Malec, Bartłomiej Bobusia, Wawrzyniec Wróbel, Szymon Dusza, Kazimierz Guzek, wdowa Bobowska), a dwóch po trzy krowy (Simon Sniet Molending i Jan Ganczarz). Hodowali także cielęta, najczęściej po dwie sztuki (Szymon Dusza, Wawrzyniec Wróbel, Bartłomiej Bobusia, Jan Ganczarz). Najwięcej miał ich Jakub Malec, bo aż cztery sztuki. Simon Sniet Molending miał tylko jedną jałówkę, a Kazimierz Guzek i wdowa Bobowska nie mieli ich wcale. Łącznie hodowano w części Chlebnej należącej do Adama Trzebińskiego w 1773 r. 20 koni, 12 wołów, 26 krów, 31 jałówek i 18 świń/wieprzy<sup>32</sup>.

Jak wynika z powyższych zapisów, chłopci zamieszkali w części miejscowości podlegającej właścicielom Borku byli bardziej obciążeni zarówno pańszczyzną, jak i wysokością czynszu. Zagrodnicy nie posiadali tu ani wołów pociągowych, ani też trzody chlewnej.

Na początku lat 70. XVIII w. gospodarstwa poddanych chlebiańskich były zróżnicowane pod względem liczby posiadanych gatunków zwierząt. Analizując ich strukturę należy stwierdzić, że wyraźnie dominowała w obu częściach wsi hodowla rogacizny w postaci krów, cieląt i wołów (łącznie 85). Następne miejsce zajmowały świny (łącznie 23) i konie (20 i to tylko w części należącej do Adama Trzebińskiego). Struktura zwierząt mlecznych: krów i jałówek (łącznie 73) do zwierząt pociągowych: koni i wołów (łącznie 32) ukazuje znaczącą przewagę tych pierwszych.

Następny spis podatkowy wprowadzony został przez zaborców austriackich już w 1776 r. Ustalono w nim ogólnie wysokość podatków na podstawie przybliżonej rentowności gruntów. Dla wsi Chlebna zachował się *Summaryusz Prowentu Rocznego Wsi Borku y części w Chlebny od dnia 1 9bra 1777 Roku Spisany*. Został on wprawdzie spisany rok po zarządzeniu władz austriackich, ale oddaje z braku innych źródeł stan gospodarczo-społeczny Chlebnej z tego okresu.

W pierwszej części *Summaryusza Prowentu...* wypisano łącznie obciążenia dla miejscowości Borek i części Chlebnej należącej do Tekli z Dubalskich Charzewiczowej. Wyszczególniono w niej łącznie dla obu wsi dwie grupy społeczne uiszczające podatki i daniny na rzecz dworu. Do pierwszej należeli kmiecie. W obu miejscowościach było ich łącznie siedmiu. Wszyscy razem mieli tygodniowo odrabiać 35 dni pańszczyzny pieszej (łącznie dawało to 1820 dnia w roku), 21 dni w ciągu roku pańszczyzny w czasie żniw, płacić strużne w wysokości 14 złotych, czynsz 7 złotych, 14 korców owsa, 14 korców chmielu, 21 kapłonów, 14 sztuk oprawy od tychże. W kolejnej grupie połączono razem zagrodników i chałupników, zobowiązanych do pańszczyzny pieszej 57 dni w tygodniu co rocznie dawało 2964 dni, 72 dni prac polowych w ciągu roku w czasie żniw, 46 sztuk oprawy oraz opłatę spaśnego od bydła. Dodatkowo dochody dwór pobierał dochody z młyna w Chlebnej w ramach czynszu raz do roku, w wysokości 70

<sup>32</sup> Ibidem, k. 6.

złotych, arendy karczemnej z szynku – 200 złotych oraz krów poużytkowych tj. użyczanych przez dwór chłopom – 100 złotych<sup>33</sup>.

Z zapisów na następnej stronie *Summaryusza Prowentu...*, dotyczącego części wsi Józefa Ksawerego Kuropatnickiego, dowiadujemy się, że tą część Chlebnej zamieszkiwało dwóch kmieci i sześciu zagrodników. Kmiecie owi zobowiązani byli do pięciu dni pańszczyzny pieszej w tygodniu (łącznie dawało to 520 dni rocznie), dwóch dni pracy na dworskim polu przy żniwach, 208 dni odrabiania pańszczyzny sprzężajnej oraz oddawania sześciu kapłonów rocznie. Zagrodnicy zaś musieli odpracować trzy dni w tygodniu każdy, co łącznie dawało 936 dni rocznie pańszczyzny pieszej oraz sześć dni w czasie żniw<sup>34</sup>.

Po śmierci Szymona Charewicza po 1775 r. prowadzono sprawę pupilarną przed Sądem Szlacheckim w Tarnowie zakończoną w 1782 r. Chodziło o zabezpieczenie praw jego żony Tekli z Dubalskich Charewiczowej i nieletnich dzieci: Tomasza, Emilii i Józefy. W powyższych aktach zachowały się ciekawe dokumenty, naświetlające położenie prawne, społeczne i gospodarcze zamieszkałych w Borku oraz części Chlebnej chłopów poddanych.

W *Inwentarium Bonorum Pupillarium Villa Borek cum attinentia Chlebna dicta Succesorum Minorennium olim Gsi Simonis Charewicz nempe Thoma, Emilianna, te Josepha Filis ac Filiarum Charewiczow* z 1782 r. opisano zabudowania dworskie w Borku, budynki browaru w Borku i Chlebnej, młyna, stawu i sadzawek, sadów i ogrodów oraz lasów dworskich, tudzież powinności chłopskie.

Browar znajdował się w Borku niedaleko dworu. Był on drewniany, pokryty strzechą i *bardzo zdezelowany*. Nie produkowano w nim piwa ani wódki z powodu braku wyposażenia (*ani Garncow ani Kotłow, ani nawet Palarni nie ma*). Zajmował go Żyd arendarz, sprzedający kupioną przez siebie wódkę. W Chlebnej do browaru borkowskiego należała chałupa, używana jako karczma przez innego Żyda, handlującego gorzałką sprowadzaną przez arendarza z Borku. Stała się ona przy moście, nad rzeką przed młynem<sup>35</sup>.

W Chlebnej młyn znajdował się przy *Rzece Chlebionka nazwanej*, zbudowany na jazie. Był on jednak w złym stanie technicznym i wymagał naprawy<sup>36</sup>.

Przyjrzyjmy się teraz powinnościom chłopskim ustalonym przez właścicieli Borku. Zaczniemy od kmieci, najbogatszej, ale i najbardziej obciążonej grupie społecznej ówczesnej wsi polskiej.

Każdy kmięć dostawał od dworu chałupę, o którą musiał dbać i dokonywać w niej co roku koniecznych napraw. W razie zaniedbania tej czynności wójt

<sup>33</sup> Галицьке Губернаторство м. Львів група «Фасії», Відомості про прибутки від панщини з переліком населення с. Хлебна, Петрівка Яслівського округу і маєтковий стан його власника, СДИА в Львіві, Фонд 146, Опис 17, Справа 994, к. 3.

<sup>34</sup> Ibidem, k. 4.

<sup>35</sup> Archiwum Narodowe w Krakowie, Sąd Szlachecki w Tarnowie, zespół 459, numer 104 (pup. 104), Sprawa opiekuńcza po zmarłym Szymonie Charewiczu, s. 589.

<sup>36</sup> Ibidem, s. 581.

z przysiężnymi mieli o tym donieść właścicielowi wsi. Dwór posiadał także konie i woły używane przez chłopów do pracy na swojej roli i na folwarku. Nie mogli ich nikomu pożyczać, chyba że za zgodą właściciela. Wszelkie narzędzia rolnicze, takie jak wozy, pługi, brony, ziarno pod zasiew oziminy i jarego także należały do Charewiczów. Chłopom nie wolno było poddzierzawiać używanych przez siebie pól. Kmiecie powinni pracować końmi i wołami pięć dni w tygodniu na rzecz dworu. W poniedziałki mieli wolne od odrabiania pańszczyzny, ale musieli w tym dniu jechać na targ do Krosna lub Żmigrodu *ze zbożem*. Do orki musieli używać po dwa konie i dwa woły oraz najmować w tym celu dodatkowo dwóch ludzi. Na zmianę mieli orać *po Trzydzieści Pięć Zagonów Skib Cztery* w ciągu lata od św. Wojciecha (23 kwietnia) do św. Michała (29 września). Później termin ten zmieniono na od św. Marcina (11 listopada) do św. Filipa i św. Jakuba (6 maja). Poza tym musieli dodatkowo zorać *po Trzydzieści Zagonów* od św. Filipa i Jakuba (6 maja) do św. Marcina (11 listopada)<sup>37</sup>. W czasie żniw stawali parą koni z bronami lub pieszo przez trzy dni. W razie nieoddania w naturze czynszu przeliczano go na gotówkę: za korzec owsa liczone 3 złote, za korzec chmielu 1 złoty i 10 groszy, za kapłona 15 groszy, za sztukę przędzy 15 groszy. Kmiecie obciążeni byli również obowiązkiem stróży do południa w dworze w *Święto Uroczyste, kiedy Państwo poiadą do Kościoła*, po dwóch chłopów w nocy oraz w lecie w trakcie żniw do pilnowania stogów zboża leżącego na polu. W jesieni używani byli *do obierania Jarzyny Ogrodowej*. Płacili również spaśne właścicielom wsi za wypas bydła na ugorach należących do dworu. W takim wypadku opłata wynosiła za jedną krowę 1 złoty a za jedną jałowkę 15 groszy rocznie<sup>38</sup>. W dokumencie wymieniono kmieci mieszkających zarówno w Chlebnej, jak i w Borku. Byli to: Sebastian Garncarz, Piotr Garncarz w Chlebny, Maciej Klusa, Ignacy Wojnarczyk zwany Malec, Stanisław Dusza (*Woyt w Roku 1789 postanowiony*), Michał Laba, Wojciech Garncarz<sup>39</sup>.

Następną grupą chłopów byli zagrodnicy. Dostawali oni od dworu zabudowania, które mieli naprawiać i dbać o nie. W ciągu tygodnia musieli odrabiać po trzy dni pańszczyzny pieszo i dodatkowo po trzy dni pieszo w trakcie żniw. Zobowiązani byli w zimie wycinać w stawach i sadzawkach dworskich przeręble. Łowili w nich ryby. Musieli przewozić listy, ale najdalej do dwóch mil. Z kmieciami po dwóch pełnili stróżę nocną, pilnowali także zboża na polu w trakcie żniw. Zmuszeni byli także do obierania warzyw dla dworu. Płacili również spaśne, w takiej wysokości jak kmiecie. Pańszczyzna, stróża i obowiązek przewożenia listów mogły być zamienione na czynsz pieniężny. Zagrodnik w takim wypadku miał płacić 55 zł rocznie. Opłata ta nie dotyczyła trzech dni do odrobienia

---

<sup>37</sup> Ibidem, s. 593.

<sup>38</sup> Ibidem, s. 584.

<sup>39</sup> Ibidem, s. 582.

pieszko w trakcie żniw<sup>40</sup>. Wedle *Opisu osiadłości Poddanych Tychże Dóbr Borku y Chlebny* chłopami komornikami w Chlebnej byli: Stanisław Malec z *Oyca Woynar*, Błażej Garncarz czyli Król, Marcin Pałasz *polowy na Trzeydniowej Zagrodzie*, Andrzej Filip, Marcin Garncarz czyli Chlebuś, Szymon Szmyt młynarz<sup>41</sup>. Oprócz nazwiska wpisywano również przydomek (Król, Chlebuś), przydomek lub nieślubne pochodzenie (?) (z *Oyca Woynar*), zawód (polowy, młynarz). Najprawdopodobniej uściślano dokładnie o jaką osobę w dokumencie chodzi.

Wszelkie powinności chłopskie zostały spisane na mocy umowy z 26 lutego 1782 r. zawartej w dworku borkowskim pomiędzy Tomaszem Dubalskim, opiekunem dzieci Szymona Charewicza i Tekli z Dubalskich Charewiczowej, a wszystkimi chłopami poddanymi powyższych<sup>42</sup>. Sporządzona ona została w czterech egzemplarzach: jeden dla zwierzchności dominialnej, drugi dla gromad Borek i Chlebna: *takąż ugodę słowo w słowo napisaną i podpisaną Gromada odebrała y Stanisławowoi Duszy Woytowi z Chlebny oddała do schowania*, trzeci został zapisany w protokole zwierzchności borkowskiej, zaś czwarty zaoblaotowany w Bieczu<sup>43</sup>. Do umowy tej sporządzono inwentarz powinności. Opisuje on nazwę ról użytkowanych przez kmieci z Chlebnej oraz ich położenie: Piotr Gancarz *na roli Filipowej między Lanami Folwarku Chlebńskiego do Tarnowca należącego*, Maciej Kluska *na roli Podgarniowej*, Stanisław Wojnar *na roli Bielewey*, Stanisław Dusza *na roli Mendrkowej*, Michał Laba *na roli Pankowey*, Wojciech Garcarz *na roli Marcisowey*. Dodatkowo rolę *Pasternakowkę leżącą pomiędzy Czarną y Subaniówką*, należącą do zakonu paulinów ze Starej Wsi w Żarnowcu, dzierżawił jeden niewymieniony z nazwiska kmieć z Chlebnej<sup>44</sup>. Najprawdopodobniej części wsi zwane niwami lub położeniami podzielone jeszcze były na mniejsze jednostki, zwane rolami z własnymi nazwami.

Jak wynika z *Summaryusza Prowentu Roczego Dobr* wyżej wyrażonych *Wsi Borku y Chlebny z Dni Robocznych Pańszczyzny iako inpresenti tempore odrabiaią y innych Dochodow wyrachowanego* młynarz płacił rocznie 70 złotych czynszu. Aрендarz browaru płacił osobno za browarne pole i łąkę, rocznie 100 zł oraz z propinacji (a raczej samej sprzedaży gorzałki, a nie z jej produkcji), oprócz czopowego aż 200 zł. Oprócz pańszczyzny były to najwyższe źródło dochodów dworu. Z dokumentu tego wynika, że nie pobierano spaśnego od bydła od 1780 r., ponieważ w tym roku w październiku wszystkie bydło padło. Nie podano przyczyny tego pomoru, ale najprawdopodobniej była to jakaś choroba zakaźna. Przeżyło jedynie sześć krów, ale były one nadal chore<sup>45</sup>. Z lasu nie osiągnięto za ten okres żadnego dochodu. Łącznie osiągnano przychód rocznie

<sup>40</sup> Ibidem, s. 585.

<sup>41</sup> Ibidem, s. 582.

<sup>42</sup> Ibidem, s. 593.

<sup>43</sup> Ibidem, s. 596.

<sup>44</sup> Ibidem, s. 589.

<sup>45</sup> Ibidem, s. 585.



na początku lat 80. XVIII w. w wysokości 2226 zł 17 groszy, wliczając w to przeliczenie pańszczyzny na pieniądź.

Dwór obciążony był także dużą ilością opłat i podatków, tak kościelnych, jak i państwowych. Sam podatek dla państwa wynosił rocznie 202 zł 28 groszy. Przewyższał więc dochody z propinacji. Dodatkowo uiszczano podatek *kwaterowy*, tj. kwaterunkowy dla wojska w wysokości 6 zł rocznie. Uiszczano także opłaty dla kościoła parafialnego w Jedliczu – 32 zł rocznie, dla kościoła farnego w Załężu – 16 zł rocznie jako dziesięcina (na podstawie umowy zawartej jeszcze w 1639 r. pomiędzy ks. Wojciechem Mroczkowskim a Joachimem Kurdwanowskim właścicielem Borku<sup>46</sup>), do Ołtarza św. Tekli w Żmigrodzie – 50 zł rocznie, dla kościoła farnego w Bieczu – 18 zł rocznie. Łącznie płacono 324 zł i 28 groszy opłat i podatków<sup>47</sup>.

Najważniejszym źródłem do badań dziejów miejscowości galicyjskich końca XVIII w. jest tzw. Metryka Józefińska (dla Chlebnej z lat 1785–1788). Zawiera ona dane o każdym podmiocie gospodarczym, przynależnych do niego budynkach i użytkach rolnych. Akta zawierają opisy granic gminy katastralnej, protokoły delimitacji, szczegółowy opis gruntów, wydajności gruntu, spisy budynków, akta podatkowe<sup>48</sup>. Metryka józefińska jest również niewyczerpanym źródłem do badań gospodarczych, demograficznych i geograficznych. Przy braku ksiąg metrykalnych służy także do badań genealogicznych<sup>49</sup>.

Zachowana dokumentacja Metryki Józefińskiej dla wsi Chlebna zawiera: *Księgę pomiarową* z 28 września 1785 r., *Opisanie Granic Wsi Chlebny złączonej z Części Dziedzictwa JW. Hrabiny Kuroptanickiej Państwa Tarnowca y z części Dziedzictwa WW Charewiczów Państwa Borek* z 18 kwietnia 1788 r., *Protokół Fassyonowania Pożytków z Gruntów Wsi Chlebnej* z 28 kwietnia 1787 roku, *Powszechną Konskrypcję Domów Gromady Chlebna Państwa Tarnowieckiego Cyrkułu Dukielskiego Tabella I* z 14 września 1787 r., *Summarium Gromady Chlebieńskiej* z 14 września 1787 r., *Sumarium der Gemeinde Chlebna, Berechnung bez daty, Sumarischer der Gemeinde Chlebna* z 29 sierpnia 1787 r., *Wald Clasifications Tabella der Dorfes Chlebna* z 28 grudnia 1786 r. Prace związane ze sporządzeniem dokumentacji Metryki Józefińskiej trwały dla wsi Chlebna najprawdopodobniej od grudnia 1786 r. do kwietnia 1788 r.

Metryka Józefińska opisuje położenie społeczno-gospodarcze, w jakim znajdowała się wieś Chlebna w latach 1786–1788. Graniczyła ona w tym okresie

<sup>46</sup> Archiwum Narodowe w Krakowie, Sąd Szlachecki w Tarnowie, zespół 459, numer 1177 (pup. 1177), Sprawa opiekuńcza po zmarłym Tomaszu Charewiczu, s. 448.

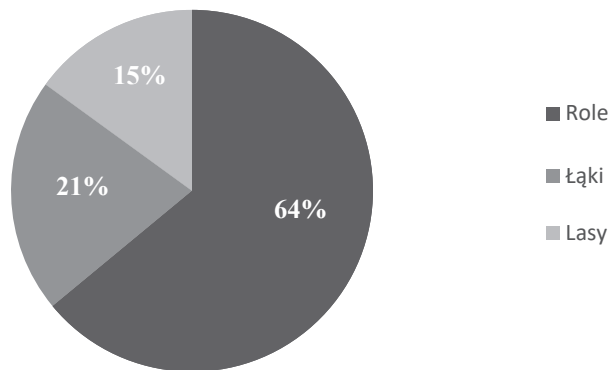
<sup>47</sup> Archiwum Narodowe w Krakowie, Sąd Szlachecki w Tarnowie, zespół 459, numer 104 (pup. 104), Sprawa opiekuńcza po zmarłym Szymonie Charewiczu, s. 586.

<sup>48</sup> T. J. Filozof, *Galicyjski kataster podatkowy jako źródło do badania struktury społecznej wsi*, „Zeszyty Naukowe Uniwersytetu Jagiellońskiego”, Prace Historyczne, z. 132, Kraków 2005, s. 111–112.

<sup>49</sup> J. Stoksikówna, *Galicyjski kataster gruntowy jego geneza, dzieje i spuścizna aktowa*, „Archeion”, T. LXIII, Warszawa 1975, s. 187.

z Potakówką, Jedliczem, Borkiem, Długiem, Podniebyłem, Piotrówką i Wrocanką<sup>50</sup>. Wyznaczanie granic wsi odbywało się na początku prac pomiarowych. Ich efekty wpisywano do dokumentu zwanego *Opisem Granic (Grenzbeschreibung)*. Był to protokół zawierający opis granic mierzonej miejscowości z sąsiednimi gromadami. Na jego pierwszej stronie podano datę spisania dokumentu oraz wskazanie sąsiednich miejscowości. Następnie w szczegółowy sposób opisywano przebieg granic<sup>51</sup>. Kopcę graniczne sprawdzone zostały komisyjnie przez przedstawicieli gromady Chlebna w części należącej do Kuropatnickich (wójt Mikołaj Koza i przysiężny Mikołaj Mrozik), z pełnomocnictwem od rodziny Charewiczów<sup>52</sup>. Łącznie odnowiono 77 kopców granicznych<sup>53</sup>.

**Wykres 1. Struktura użytków wsi Chlebna w 1787 r.**



Obliczenia własne na podstawie: Йосифінська метрика Циркул Дуклянський, Грунтові метрики поземельного прибутку, описи земельних границь громади, правила фасіювання нив, сумарії та ін. Документи с. Хлбна, СДИА в Львіві, Фонд 19, Опіс II, Од. Зб. 82, s. 78.

Przejdźmy teraz do stanu zagospodarowania wsi Chlebna w drugiej połowie lat 80. XVIII w.

<sup>50</sup> Йосифінська метрика Циркул Дуклянський, Грунтові метрики поземельного прибутку, описи земельних границь громади, правила фасіювання нив, сумарії та ін. Документи с. Хлбна, СДИА в Львіві, Фонд 19, Опіс II, Од. Зб. 82, s. 52.

<sup>51</sup> D. K. Nowak, *Austriackie katastry gruntowe. Metryka Józefińska (1785–1789), Metryka Franciszkańska (1819–1820) i Stały Kataster Galicyjski (1844–1854). Studium źródłoznawcze*, Krosno 2020, s. 46.

<sup>52</sup> Йосифінська метрика Циркул Дуклянський, Грунтові метрики поземельного прибутку, описи земельних границь громади, правила фасіювання нив, сумарії та ін. Документи с. Хлбна, СДИА в Львіві, Фонд 19, Опіс II, Од. Зб. 82, s. 52.

<sup>53</sup> Ibidem, s. 52–57, kwestie sypania kopców granicznych zob. J. Stoksik, *Geometrzy małopolscy do końca XVIII wieku. Z dziejów geodezji i kartografii wielkoskalowej w Polsce*, Kraków 2012.

Większość, bo 64% powierzchni tejsze miejscowości, zajmowały role/pola orne. Następnie były użytki zielone (łącznie traktowane jako pastwiska, krzaki, łąki i ogrody) – ponad 21% i las ponad 15%. Bardzo niewielką przestrzeń zajmowały dwa stawy – zaliczono je do kategorii łąki. Powyższe dane świadczą o maksymalnym zagospodarowaniu terenu. Wynikało to najprawdopodobniej z trudnych warunków wodnych panujących na terenie tej wsi. Liczne ciek i blisko położona rzeka Chlebiana zmuszały mieszkańców do wykorzystania w maksymalny sposób ziemi, stąd duży odsetek (ponad 2/3 powierzchni) ról. Tereny te w większości były podmokłe oraz zalewane w trakcie większych opadów atmosferycznych, co powodowało znaczne szkody w uprawach. łąki (w tym pastwiska, role i stawy) zajmowały ponad 1/5 gruntów. Leżały one na mniej urodzajnych ziemiach oraz nieraz zakrzaczonych i zaniedbanych parcelach. Stanowiły one podstawowe źródło paszy dla bydła i koni. Trzeba zaznaczyć, że oprócz uprawy roślin, gospodarka hodowlana była drugim podstawowym działem chłopskiej gospodarki. Jej znaczenie zależało od ilości paszy, którą w okresie letnim stanowiła trawa, a w zimie słoma i siano. Przeznaczona na łąki 1/5 powierzchni gruntów Chlebnej najprawdopodobniej wystarczała na potrzeby hodowanych koni, wołów, krów i świń. Inwentarz ten zapewniał wyżywienie chłopom oraz stanowił źródło dodatkowych dochodów, ponieważ uzyskane z niego nadwyżki w postaci mleka czy serów sprzedawano na okolicznych targach. Zwierzęta stanowiły także podstawową siłę pociągową, wykorzystywaną w pracach polowych i transportowych. Wedle Metryki Józefińskiej najmniej powierzchni użytkowej zajmował las, bo tylko ok. 15%.

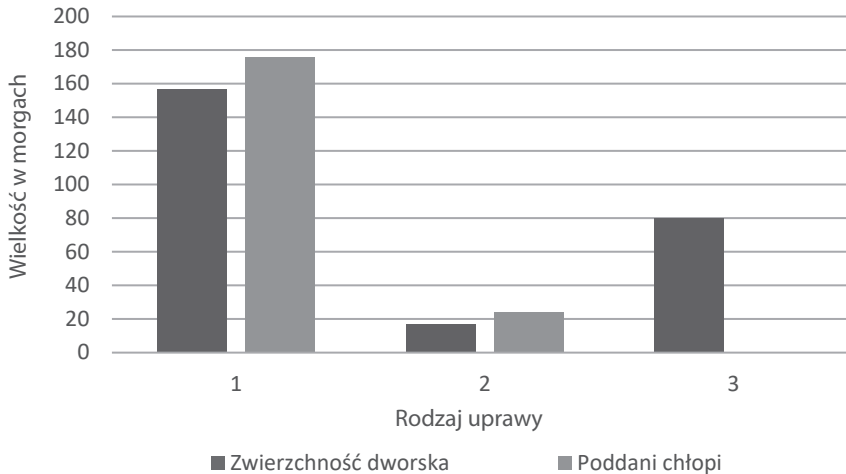
Podział poszczególnych niw na określone rodzaje upraw przedstawia poniższa tabela:

**Tabela 1. Recapitulatio położenia wsi Chlebnej (w morgach i sążniach kwadratowych<sup>54</sup>)**

Położenie/Niwa	Role		Łąki		Lasy	
	morgi	sążnie <sup>2</sup>	morgi	sążnie <sup>2</sup>	morgi	sążnie <sup>2</sup>
I Domowe	24	1161	24	1328	-	-
II Zarzecznie	18	1565	7	1415	-	-
III Podlesie	40	625	19	1572	-	-
IV Przeddomek	250	89	59	1195	80	315
<b>Razem</b>	<b>334</b>	<b>240</b>	<b>112</b>	<b>710</b>	<b>80</b>	<b>315</b>

Źródło: Йосифінська метрика Циркул Дуклянський, Грунтові метрики поземельного прибутку, описи земельних границь громади, правила фасіювання нив, сумарії та ін. Документи с. Хлѣбна, СДИА в Львіві, Фонд 19, Опис II, Од. 36. 82, s. 49.

<sup>54</sup> 1 sążeń kwadratowy wiedeński = 3,597 m<sup>2</sup> a 1 mórg dolnoaustriacki (miara podstawowa) = 3 miary = 1600 sążni kwadratowych wiedeńskich = 5755 m<sup>2</sup>.

**Wykres 2. Struktura własnościowa wsi Chlebna w 1787 r.**

Obliczenia własne na podstawie: Йосифінська метрика Циркул Дуклянський, Грунтові метрики поземельного прибутку, описи земельних границь громади, правила фасіювання нив, сумарії та ін. Документи с. Хлэбна, СДИА в Львіві, Фонд 19, Опіс II, Од. Зб. 82, s. 78.

**Tabela 2. Struktura własnościowa wsi Chlebna w 1787 r.**

Użytkownik	Role (w morgach i sążniach)	Łąki, ogrody i pastwiska (w morgach i sążniach)	Lasy (w morgach i sążniach)
Zwierzchność dworska	157 m. 35 s.	17 m. 1 s.	80 m. 315 s.
Poddani chłopi	176 m. 15 s.	24 m. 51 s.	
Razem	334 m. 240 s.	112 m. 710 s.	80 m. 315 s.

Źródło: Йосифінська метрика Циркул Дуклянський, Грунтові метрики поземельного прибутку, описи земельних границь громади, правила фасіювання нив, сумарії та ін. Документи с. Хлэбна, СДИА в Львіві, Фонд 19, Опіс II, Од. Зб. 82, s. 78.

Jak widać na wykresie, zwierzchność dworska (w Metryce Józefińskiej potraktowano łącznie dwóch właścicieli Chlebnej, nie podzielono jej na dwie odrębne części) zarówno Kuropatnickich, jak i Charewiczów posiadała nieco mniej łąk i pól niż ich poddani. Las należał wyłącznie do Kuropatnickich.

Chlebna składała się z czterech niw (części): Domowe, Zarzecznie, Podlesie, Przeddomek<sup>55</sup>.

<sup>55</sup> Йосифінська метрика Циркул Дуклянський, Грунтові метрики поземельного прибутку, описи земельних границь громади, правила фасіювання нив, сумарії та ін. Документи с. Хлэбна, СДИА в Львіві, Фонд 19, Опіс II, Од. Зб. 82, s. 49.

Na niwie Domowe położone były 62 parcele. Prawie połowę z nich zaliczono do ogrodów, traktowanych jako łąki, a resztę zakwalifikowano jako role. Ogrody były to parcele znajdujące się przy budynkach mieszkalnych, leżące na terenie najbardziej żyznym i zdatnym do uprawy, nieopodal płynącej rzeki i drogi. Na części parcel gruntowych stały domy: (numeracja domów nie miała ciągłości) Łukasz Bobusi numer domu 1, Mikołaja Kozy numer domu 2, Wojciecha Garcarza numer domu 3, Michała Laby numer domu 4, Bartłomieja Garcarza numer domu 11, Bartłomieja Lawery numer domu 5, Jana Zająca numer domu 6, Sebastiana Michalskiego numer domu 28, Pawła Woźniaka numer domu 7, Stanisława Duszy numer domu 27, Jędrzeja Grochowskiego numer domu 29, Stanisława Wojnara numer domu 8, Macieja Wojnara numer domu 9, Antoniego Wójcika numer domu 14, Piotra Garcarza numer domu 15, Mikołaja Mrozika numer domu 16, Łukasza Faber numer domu 17, Adama Krzyżanowskiego numer domu 30, Tomasza Golenia numer domu 26, Kazimierza Golenia numer domu 22, Michała Wróbla numer domu 21, Mateusza Twardzika numer domu 19, Piotra Kłosowicza numer domu 18, Jędrzeja Filipa i karczma numer domu 10, Grzegorza Sępa młynarza numer domu 13, Marcina Garcarza numer domu 12. Działki budowlane można rozpoznać po dodaniu określenia: przy domu ogródek, pod domem ogród, przed domem ogród, pod oknami ogródek, za domem ogród, przy drodze nad domem ogród, naprzeciw domu ogród.

**Tabela 3. Położenie domów według numerów w Chlebnej na niwie Domowe wedle Metryki Józefińskiej z 1787 r.**

L.p.	Konskrypcjonalny Numer Domów	Właściciele poszczególnych domów wg. Metryki Józefińskiej z 1785 r. niwa Domowe	Właściciel chłopą poddanego
1	1	Łukasz Bobusia	Do Borku
2	2	Mikołaj Koza	dominikalny
3	3	Wojciech Garcarz	Do Borku
4	4	Michał Laba	Do Borku
5	11	Bartłomiej Garcarz	Do Borku
6	5	Bartłomiej Lawera	Do Borku
7	6	Jan Zając	Do Borku
8	28	Sebastian Michalski	Do Borku
9	7	Paweł Woźniak	Do Borku
10	27	Stanisław Dusza	Do Borku
11	29	Jędrzej Grochowski	Do Borku
12	9	Maciej Wojnar	Do Borku
13	14	Antoni Wójcik	dominikalny



14	15	Piotr Garcarz	Do Borku
15	16	Mikołaj Mrozik	dominikalny
16	17	Łukasz Faber	dominikalny
17	30	Adam Krzyżanowski	dominikalny
18	26	Tomasz Goleń	dominikalny
19	22	Kazimierz Goleń	dominikalny
20	21	Michał Wróbel	dominikalny
21	20	<b>Mateusz Twardzik</b>	dominikalny
22	19	Michał Twardzik	dominikalny
23	18	Piotr Kłosowicz	dominikalny
24	10	Jędrzej Filip Karczma	Do Borku
25	13	Grzegorz Sęp młynarz	Do Borku
26	12	Marcin Garcarz	dominialny
Razem: 26			

Na podstawie: Йосифінська метрика Циркул Дуклянський, Грунтові метрики поземельного прибутку, описи земельних границь громади, правила фасіювання нив, сумарії та ін. Документи с. Хлѣбна, СДИА в Львіві, Фонд 19, Опис II, Од. 36. 82, s. 3-17.

Jak widać w tabeli numery domów były ze sobą przemieszane, podobnie jak i poddani Kuropatnickich i Charewiczów. W numerach domów od 3 do 9 mieszkali wyłącznie poddani Charewiczów a od numeru 16 do 18 Kuropatnickich. Od numeru domu 20 zamieszkałego przez Mateusza Twardzika (co zaznaczono w tabeli pogrubioną czcionką) położenie domów zmienia się. Liczenie zaczyna się od drugiej strony drogi.

Na numerach działek 29 (Adam Krzyżanowski numer domu 30) i 30 (Tomasz Goleń numer domu 26) nie zapisano ani ich powierzchni, ani też rodzaju użytków. Możliwe, że domy te nie miały ogrodów i traktowano je jako nieużytki. Część parcel leżała blisko rzeki, co nie było korzystne ze względu na częste wylewy i powodzie a także podmokły grunt. Karczma znajdowała się w prywatnej chałupie Jędrzeja Filipa pod numerem domu 10. Należała ona do Charewiczów. Nie jest jasne, czy to Jędrzej Filip zajmował się wyszynkiem gorzałki, czy może przyjeżdżał tam co pewien czas arendujący Żyd. Możliwe, że był to Izraelita z Borku zwany Moszko<sup>56</sup>. Na działce numer 52 znajdowało się pole orne przypisane do karczmy. Na sąsiedniej działce 53 mieszkał młynarz Grzegorz Sęp. Nie ma natomiast wzmianki o młynie. Dokumenty nie informują nas, czy stał on na tej działce, czy była to parcela jedynie zamieszkała przez młynarza. Młynarz pochodził on

<sup>56</sup> Йосифінська метрика Циркул Дуклянський, Грунтові метрики поземельного прибутку, описи земельних границь громади, правила фасіювання нив, сумарії та ін. Документи с. Борок Харевицький, СДИА в Львіві, Фонд 19, Опис II, Од. 36. 98, k. 4.

najprawdopodobniej z innej miejscowości, ponieważ we wcześniejszych spisach z lat 1773–1786 takie nazwisko nie występuje. Był to już drugi młynarz po występującym w fasjach z 1773 r. Szymonie Molending/Szmyt. Na działce numer 60 istniało używane przez całą gromadę pastwisko o powierzchni ponad siedmiu morgów.

W położeniu Zarzecznie leżało jedynie dziewięć parcel. Nie było tam działek budowlanych, a jedynie role, łąki i pastwisko. Największa działka, numer 63, należała do folwarku Kuropatnickich i stanowiła pole orne. Liczyła ona ponad 17 morgów. Reszta działek należała do poddanych Charewiczów.

W części zwanej Podlesie leżało 36 działek. Były to łąki i role oraz pastwiska. Część parcel (numer 85, 89, 91, 101) było zakrzaczonych (*Krzakami przerosłe pastwisko*, *Krzaki na pastwisko*). Miały one niewielką powierzchnię i nie wiadomo, czy opłacało się je odkrzaczać. Zwłaszcza że leżały one najprawdopodobniej blisko rzeki i stanowiły teren zalewowy. Znajdowały się one niedaleko od działek określonych jako *Potok pastwisko* i *Potok krzaczysty pastwisko* (parcele numer 94, 99). Działka numer 106 stanowiła współposiadanie czterech chłopów: Stanisława Duszy zamieszkałego pod numerem domu 27, Joachima Woźniaka zamieszkałego pod numerem domu 7, Sebastiana Michalskiego zamieszkałego pod numerem domu 28, Jędrzeja Grochowskiego zamieszkałego pod numerem domu 29. Były to krzaki używane jako wspólne pastwisko, o powierzchni ponad czterech morgów. Wszyscy współposiadacze tegoż pastwiska, jak i większość działek z tej niwy należało do poddanych rodziny Charewiczów.

Ostatnim położeniem wsi Chlebna był Przeddomek, liczący aż 78 parcel. Znajdowały się tam łąki, role, pastwiska, ale i kilka działek o numerach 110, 119, 123, 135, 145, 152, 159, stanowiących *Krzaki na pastwisko*, *Krzaki pastwisko*, *Krzakami przerosłe pastwisko*. Nie były to działki o dużej powierzchni, oprócz tej o numerze 145, liczącej ponad cztery morgi, i o numerze 159, liczącej ponad dwie morgi. Były to tereny zaniedbane, wykorzystywane do wypasu bydła. Parcela o numerze 131 stanowiła wspólnotę tych samych osób, które posiadały wspólne zakrzaczone pastwisko w części Podlesie (Stanisława Duszy zamieszkałego pod numerem domu 27, Joachima Woźniaka zamieszkałego pod numerem domu 7, Sebastiana Michalskiego zamieszkałego pod numerem domu 28, Jędrzeja Grochowskiego zamieszkałego pod numerem domu 29). Sama działka nie była duża, służyła jako wspólne pastwisko. Co ciekawe, zaznaczono w tej niwie jedną działkę budowlaną, zakwalifikowaną jako ogrody/łąki. Leżała ona na parceli 181, zamieszkaną przez Tomasza Sanockiego z domu numer 25, należącego do właścicieli Tarnowca. Na działce numer 170 stały budynki folwarku Kuropatnickich pod numerem domu 24. Niedaleko, na północ od niego znajdowały się dwa stawy (numery parcel 167 i 168). Pomiędzy tymi stawami a folwarkiem, przy drodze do Piotrówki, stał budynek browaru z numerem domu 23 na działce o numerze 169. Role, pastwiska, jak i łąki należały zarówno do poddanych Charewiczów, jak i Kuropatnickich. Od numeru 160 występują już tylko działki należące do poddanych Kuropatnickich

lub też należące do ich folwarku. W ostatnim przypadku są to parcele o dużym obszarze (pole orne na parceli numer 165 ponad 40 morgów, parcela numer 174 ponad 76 morgów). W tej części wsi leżał las bukowy przy granicy z Piotrówką, na działce numer 185, o obszarze ponad 80 morgów.

W 1789 r., po zakończeniu prac nad Metryką Józefińską, został spisany nowy inwentarz powinności chłopskich dla całej wsi Chlebna. Dotyczył on 11 poddanych chłopów Józefa Kuropatnickiego z Tarnowca i sześciu poddanych chłopów Tomasza Charewicza z Borku<sup>57</sup>.

Obowiązki chłopów zostały zapisane dla dóbr tarnowieckich w 1785 r. W 1789 r. zostały one jeszcze raz potwierdzone. Obejmowały one także poddanych z Chlebnej. Jeden kmieć Mikołaj Koza<sup>58</sup> (pełniący zarazem funkcję wójta), posiadający dwa konie i dwa woły, był zobowiązany do pięciu dni w tygodniu do pańszczyzny sprzężanej z dwoma parobkami. Miał uiszczać czynsz gruntowy nie w naturze, ale w gotówce za chmiel, kury, kapłony. Oprócz tego musiał odrobić na pańskim w czasie żniw lub sianokosów dodatkowo cztery dni. Dostarczał także raz w roku jedną sztukę przędzy z włókna dworskiego lub miał z tego tytułu zapłacić zamiennie 7 i pół grosza.

Kolejną grupą byli zagrodnicy. W Chlebnej należącej do Kuropatnickich było ich siedmiu – Antoni Wójcik, Mikołaj Mroziak, Łukasz Faber, Piotr Kłosowicz, Michał Wróbel, Kazimierz Goleń, Tomasz Sanocki. Jeden z nich – Antoni Wójcik – był jednocześnie przysięgłym gromadzkim<sup>59</sup>. Mieli odbywać pańszczyznę pieszą: pięciu z nich trzy dni w tygodniu zaś dwóch po dwa dni w tygodniu. Zależało to od ilości używanego przez nich gruntu. Natomiast każdy z nich musiał po dwa dni pieszo odrabiać pańszczyznę w czasie sianokosów lub żniw. Dodatkowo, tak jak kmieć, dostarczali raz w roku jedną sztukę przędzy z włókna dworskiego lub mieli z tego tytułu zapłacić 7 i pół grosza każdy<sup>60</sup>.

Następną, pierwszy raz zapisaną grupą, było trzech chałupników. Dwóch z nich (Michał Twardzik i Mateusz Twardzik) posiadało małe ogródki, a trzeci (kobieta – *wdowa Goleńka*) nie miała żadnego gruntu<sup>61</sup>. Zobowiązani byli oni do odpracowania pańszczyzny w wysokości jednego dnia pieszego na tydzień. Mieli jedynie dodatkowo tak jak kmieć i zagrodnicy raz do roku oddawać jedną sztukę przędzy z włókna dworskiego w naturze lub w gotówce w ilości 7 i pół grosza za każdą.

Ciekawy zapis dotyczy opłat wnoszonych na parafię rzymskokatolicką do Jedlicza (do której należała cała miejscowość Chlebna). Z inwentarza

<sup>57</sup> Галицьке Губернаторство м. Львів, група Фасії, Відомості про прибутки від панщини з переліком населення с. Дукленського округу і маєтковий стан його власника с. Хлѣбна, ЦДДА у м. Львові, Фонд 146, Опис 18, Справа 947, к. 1.

<sup>58</sup> Ibidem, k. 10.

<sup>59</sup> Ibidem, k. 11.

<sup>60</sup> Ibidem, k. 2.

<sup>61</sup> Ibidem, k. 12.

powinności chłopskich z 1789 r. wynika, że nie były one nigdy ustalone w formie pisemnej, a wnoszone one były jedynie zwyczajowo. Kmieć oddawał księdzu z Jedlicza raz w roku tytułem stołowego zwanego w powyższym dokumencie też *syrowym* 7 i pół grosza, zaś zagrodnicy i chałupnicy po 1 groszu rocznie. Z powodu niezapisania nigdzie tego obciążenia nie zostało ono dołączone do *urbarialnych danin*. Nie pobierano również opłaty pszczelnej, dziesięciny i żarnowego.

Istniała także funkcja gajowego. Miał on pilnować i strzec lasu dworskiego. Z tego tytułu został zwolniony ze wszystkich powinności chłopskich.

Na terenie Chlebnej należącej do Kuropatnickich nie było żadnych pustek czy innych niezagospodarowanych gruntów. Nie było również pastwisk gromadzkich i dworskich. Chłopi wypasali bydło na przydzielonej im przez dwór ziemi. Nie dostawali także drewna na opał, na budowę czy remont budynków. Las bukowy wystarczał jedynie na zaspokojenie potrzeb dworu. Chłopi w nielicznych przypadkach dostawali narzędzia rolnicze od dworu. Właściciele Tarnowca woleli najmować do pracy chłopów z Piotrówki i Grabie, pracujących zaprzęgiem wynajętym z folwarku, niż korzystać z pańszczyzny świadczonej przez własnych poddanych z Chlebnej<sup>62</sup>.

W części Chlebnej, której właścicielami byli Charewicze z Borku, podstawą prawną powinności poddanych był inwentarz gruntowy spisany 26 lutego 1782 r. Obciążenia chłopskie były podobne do tych z dóbr Kuropatnickich. Kmiecie, a było ich dwóch: Maciej Wojnar i pełniący funkcję wójta Piotr Garcarz<sup>63</sup>, musieli odrabiać pańszczyznę sprzężając czworgiem bydła (dwoma końmi i dwoma wołami) pięć dni w tygodniu z dwoma wynajętymi przez siebie parobkami oraz dodatkowe trzy dni pieszo, tzw. *powabne*, w roku w czasie sianokosów i żniw. Piotr Garcarz jako wójt nie był zwolniony z żadnych obciążeń. Oprócz tego każdy z nich był zobowiązany do oddawania raz w roku do dworu po dwa korce *osypu* czyli owsa czynszowego w naturze albo w formie pieniężnej, dwa korce chmielu w naturze lub 37 i pół grosza w pieniądzu, trzy kapłony w naturze lub za każdego po 7 i pół grosza, musieli uprząć jedną sztukę przędzy z włókna dworskiego lub za nią zapłacić 15 groszy w gotówce. Dodatkowo uiszczali czynsz gruntowy w wysokości 15 groszy<sup>64</sup>.

Zagrodnicy byli mniej obciążeni. Przez trzy dni w tygodniu oraz przez trzy dni w czasie żniw i sianokosów mieli odrabiać pańszczyznę pieszą. Mieli oddawać raz do roku po jednej sztuce przędzy z włókna dworskiego lub płacić za nie w formie pieniężnej 15 groszy. Do zagrodników zaliczono Jana Jaskółkę, Joachima Woźniaka, Marcina Gancarza, Marcina Bobusię<sup>65</sup>.

---

<sup>62</sup> Ibidem, k. 2–3.

<sup>63</sup> Ibidem, k. 13.

<sup>64</sup> Ibidem, k. 3.

<sup>65</sup> Ibidem, k.15.

Chłopi nie płacili dziesięciny ani też mesznego. Zwyczajowo na Wielkanoc kmiecie uiszczali kościołowi w Jedliczu po sześć jaj oraz 7 i pół groszy zaś zagrodnicy po 1 groszu z tytułu stołowego, zwanego także *syrowym*.

W części Chlebnej Charewiczów nie było chałupników. Stały natomiast opuszczone i zniszczone domy. Nie pobierano z nich żadnych podatków. Należały one do Wojciecha Gancarza, Michała Laby, Bartłomieja Lawery, Jana Zająca, Stanisława Wojnara, Jędrzeja Filipa, Bartłomieja Gancarza, Grzegorza Sępa – młynarza, Sebastiana Michalskiego, Jędrzeja Grochowskiego<sup>66</sup>. Źródła nie podają przyczyn tak szybkiego opuszczenia i zniszczenia aż 10 budynków, w tym chałupy używanej do arendy, oraz zabudowań młyna. Mogła być to dość nagła przyczyna, jak powódź, pożar, epidemia, ale także zbiegostwo chłopskie, pomór bydła czy śmierć gospodarza i brak spadkobierców do objęcia gospodarstwa. W tym wypadku był to najprawdopodobniej pożar. Pustki uprawiał dwór. Dochody z tego tytułu przeznaczone zostały na uiszczenie podatków.

Podobnie rzecz się miała z młynem. Wcześniej należał do niego także sąsiedni budynek. Czyszn za jego dzierżawę wynosił rocznie 17 złotych i 30 groszy. W 1789 r. w jego miejscu stał już tylko pusty plac, a należąca do niego zagroda była opuszczona.

Do wspólnego użytku gromady istniało pastwisko. Dwór nie pobierał za nie żadnego podatku czy czynszu. Charewicze nie posiadali w swojej części Chlebnej żadnych lasów i pastwisk<sup>67</sup>. Dlatego też chłopi nie dostawali od właścicieli wsi drewna na opał, do budowy i naprawy domów, a nawet narzędzi rolniczych. Poddani musieli się o to wszystko starać sami. Sytuacja taka trwała zapewne aż do sprzedaży części Chlebnej przez Tomasza Charewicza Józefowi Kuropatnickiemu w 1791 r.

Na koniec trzeba zaznaczyć, że okres 1772–1791 to czas zapaści gospodarczej wsi Chlebna. Podzielona między dwóch właścicieli, zaniedbana pod każdym względem, stanowiła sztandarowy przykład biednej galicyjskiej wioski bez perspektyw na dalszy rozwój czy też jakiegokolwiek pozytywne zmiany. Zarówno Kuropatnicy, jak i Charewicze w żaden sposób nie pomagali chłopom, nie dostarczali im narzędzi rolniczych, drewna na opał i budulec. Często dzierżawili swoje części miejscowości. Nie skutkowało to żadnymi pozytywnymi zmianami w gospodarce wiejskiej. Największe korzyści właściciele Chlebnej czerpali z arendy alkoholu. Zarówno młyny, jak i browar były cały czas zaniedbane. Przez okres 20 lat nie starano się ich odbudować czy wyremontować. Pozostały w końcu po nich puste place, nieprzynoszące żadnych dochodów. Po części nie była to wina Kuropatnickich i Charewiczów, którzy nie chcieli lub nie mogli z przyczyn finansowych inwestować w rozwój gospodarczy tej miejscowości. Porównując materiały archiwalne z interesującego nas okresu 1772–1791 stwierdzić należy, że na przestrzeni

---

<sup>66</sup> Ibidem, k. 16.

<sup>67</sup> Ibidem, k. 4.



19 lat nie uległa w żaden sposób zmianie struktura i wielkość poszczególnych typów gruntów uprawnych ani też sposób ich użytkowania. Dodatkowo kilka klęsk żywiołowych, takich jak prawie całkowity pomór bydła w 1780 r. czy pożar pomiędzy 1787 a 1789 r. części Chlebnej należącej do Borku, spowodowało zapaść gospodarczą i wyludnienie tejże wsi. Była to zapewne jedna z głównych przyczyn sprzedaży jej Kuropatnickim 2 września 1791 r.<sup>68</sup>

W artykule tym przedstawiono stan społeczno-gospodarczy wsi Chlebna k. Jedlicza w ostatniej ćwierci XVIII w. Umożliwiły to zachowane materiały archiwalne pozostawione z tego okresu przez zaborcę austriackiego. Podjęta przez autora próba badawcza daje pewien ogólny zarys historii tejże miejscowości. Dzięki temu ukazuje częściowy obraz wsi Chlebna oraz osób w niej zamieszkałych. Wprawdzie jest to obraz niepełny, ale wnoszący wiele cennych informacji do historii lokalnej.

---

<sup>68</sup> Крайова Табула м. Львів Книга запису контрактів на купівлю-продаж, оренду, заставу і розподіл нерухомого майна власників маятків Галичини, СДИА в Львіві, Фонд 166, Опіс 1, Справа 4695, s. 201.

## Aneks

Tabela 4. Metryka Józefińska dla wsi Chlebna z 1786 roku

Liczba porządkowa	Numer parceli	Imię i nazwisko posiadacza, numer domu	Obszar w morgach i sążniach	Nazwa użytku (ogrody, role, łąki i lasy)
<i>I Położenie Dmowe zaczynające się na północ od Położenia IIIgo kończące się na południe z iedney Strony Drogi</i>				
1	1	Łukasz Bobusia numer domu 1 do Borku przy domu ogródek	108 s.	ogrody/łąki
2	2	Mikołaj Koza numer domu 2 dominikalny pod domem ogród	2 m. 182 s.	ogrody/łąki
3	3	Przy ogrodzie pastw.	200 s.	ogrody/łąki
4	4	Wojciech Garcarz numer domu 3 do Borku przy domu ogród	1 m. 809 s.	ogrody/łąki
5	5	Michał Laba numer domu 4 do Borku przed domem ogród	357 s.	ogrody/łąki
6	6	Za domem ogród	1370 s.	ogrody/łąki
7	7	Bartłomiej Garcarz numer domu 11 do Borku przy domu ogródek	31 s.	ogrody/łąki
8	8	Bartłomiej Lawera numer domu 5 do Borku pod oknami ogródek	21 s.	ogrody/łąki
9	9	Za drogą ku nawsiu ogródek	962 s.	ogrody/łąki
10	10	Jan Zając numer domu 6 do Borku pod oknami ogródek	26 s.	ogrody/łąki
11	11	Od drogi ku nawsiu ogród	824 s.	ogrody/łąki
12	12	Sebastian Michalski numer domu 28 do Borku za domem ogród	593 s.	ogrody/łąki
13	13	Paweł Woźniak numer domu 7 do Borku przy domu ogródek	810 s.	ogrody/łąki

14	14	Stanisław Dusza numer domu 27 do Borku pod domem ogród	731 s.	ogrody/łąki
15	15	Jędrzej Grochowski numer domu 29 do Borku przy domu ogródek	603 s.	ogrody/łąki
16	16	Stanisław Wojnar numer domu 8 ku nawsiu ogród	1437 s.	ogrody/łąki
17	17	Maciej Wojnar numer domu 9 do Borku przy drodze nad domem ogród	167 s.	ogrody/łąki
18	18	Maciej Wojnar numer domu d-to niżej domu ku nawsiu ogród	1 m. 1023 s.	ogrody/łąki
19	19	Antoni Wójcik numer domu 14 dominikalny niżej domu ogród na łąkę	1298 s.	ogrody/łąki
20	20	Antoni Wójcik numer domu 14 dominikalny niżej domu ogród na rolę	1 m. 1258 s.	role
21	21	Za stodołą ogród	360 s.	ogrody/łąki
22	22	Piotr Garcarz numer domu 15 do Borku na przeciw domu ogród	1 m. 146 s.	ogrody/łąki
23	23	Za stodołą ogród	1 m. 892 s.	ogrody/łąki
24	24	Mikołaj Mroziak numer domu 16 dominikalny za domem ogród	510 s.	ogrody/łąki
25	25	Za stodołą ogród	1 m. 277 s.	ogrody/łąki
26	26	Mikołaj Mroziak numer domu 16 dominikalny nad domem pole orne	2 m. 20 s.	role
27	27	Łukasz Faber numer domu 17 dominikalny niżej domu ogród na łąkę	1147 s.	ogrody/łąki
28	28	Łukasz Faber numer domu 17 dominikalny niżej domu ogród na rolę	3 m. 612 s.	role
29	29	Adam Krzyżanowski numer domu 30 dominikalny	-	-

30	30	Tomasz Goleń numer domu 26 dominikalny	-	-
31	31	Kazimierz Goleń numer domu 22 dominikalny przed oknami ogródek	24 s.	ogrody/łąki
32	32	Droga przez wieś ku Jedliczowi niżej drogi przy rzece ogród	1 m. 286 s.	ogrody/łąki
33	33	Za stodołą ogród	372 s.	ogrody/łąki
34	34	Między ogrodem łąka	547 s.	łąki
35	35	Za ogrodem pole orne	1 m. 200 s.	role
<i>Toż samo Położenie po drugiej stronie drogi na Południe zaczawszy się kończy na Polnoc u Rzeki dzielącej następujące Położenie</i>				
36	36	Michał Wróbel numer domu 21 dominikalny nad rzeką ogród	236 s.	ogrody/łąki
37	37	Przy domu ogród	606 s.	ogrody/łąki
38	38	Za stodołą ogród	1337 s.	ogrody/łąki
39	39	Pod domem za drogą	2 m. 876 s.	role
40	40	Mateusz Twardzik numer domu 20 dominikalny za stajnią ogródek	11 s.	ogrody/łąki
41	41	Za domem ogród	12 s.	ogrody/łąki
42	42	Michał Twardzik numer domu 19 dominikalny przy domu ogród	45 s.	ogrody/łąki
<i>Continuatur I Położenie Domowe po 2ge stron</i>				
43	43	Piotr Kłosowicz numer domu 18 dominikalny przy domu nad rzeką ogród	1 m. 1030 s.	ogrody/łąki
44	44	Piotr Garcarz numer domu 15 do Borku nad rzeką pole orne	1 m. 94 s.	role
45	45	Łąka	235 s.	łąki
46	46	Antoni Wójcik numer domu 14 dominikalny nad rzeką pole orne	1 m. 287 s.	role
47	47	Jędrzej Filip i karczma pod numerem domu 10 do Borku przy domie ogród	207 s.	ogrody/łąki

48	48	Za rzeką ogród na łąkę	1583 s.	ogrody/łąki
49	49	Za rzeką ogród na rolę	1 m. 58 s.	role
50	50	Nad rzeką pole orne	193 s.	role
51	51	Stanisław Wojnar numer domu 8 do Borku pole orne	1 m. 458 s.	role
52	52	Do karczmy borkowskiej pole orne	1 m. 77 s.	role
53	53	Grzegorz Sęp młynarz numer domu 13 do Borku przed oknami ogród	210 s.	ogrody/łąki
54	54	Za drogą przy rzece pole orne	1060 s.	role
55	55	Ponad przykopę pole orne	1 m. 300 s.	role
56	56	Łąka	132 s.	łąki
57	57	Marcin Garcarz numer domu 12 koło domu ogródek	526 s.	ogrody/łąki
58	58	Przeddomek pole orne	1 m. 446 s.	role
59	59	Ponad rzeką łąka	834 s.	łąki
60	60	Nawsie od karczmy ku końcowi wsi całej gromady pastwisko	7 m. 807 s.	łąki
61	61	Mikołaj Koza numer domu 2 dominikalny ogrodziska zwane pole	1376 s.	role
62	62	Do folwarku chlebińskiego pole orne numer domu 24	4 m. 246 s.	role
<i>II Położenie Zarzecznie poczyna się na Połnoc od Granicy Jedlickiej rościąga swoją Rozległość koło Granicy Borkowskiej na wschod kończy się u Granicy Wsi Długiego na Południe Przeszło zaś Położenie Domowe na Zachód ma</i>				
63	63	Do folwarku chlebińskiego numer domu 24 pole orne	16 m. 977 s.	role
64	64	Stanisław Wojnar numer domu 8 do Borku pole orne	1127 s.	role
65	65	Piotr Garcarz numer domu 15 do Borku pole orne	1 m. 1061 s.	role
66	66	Łąka	1072 s.	łąki
67	67	Koło granicy wsi Długiego łąka	1 m. 1568 s.	łąki
68	68	Pastwisko	1 m. 200 s.	łąki



69	69	Maciej Wojnar numer domu 9 do Borku Łąka	1 m. 1318 s.	łąki
70	70	Stanisław Wojnar numer domu 8 do Borku łąka	1 m. 381 s.	łąki
71	71	Michał Laba numer domu 4 do Borku łąka	1 m. 76 s.	łąki
III Położenie Podlesie				
72	72	Mikołaj Koza numer domu 2 dominikalny pole orne	2 m. 1298 s.	role
73	73	Pastwisko	1 m. 1520 s.	łąki
74	74	Mikołaj Koza numer domu 2 dominikalny pole orne	2 m. 1119 s.	role
75	75	Łąka	2 m. 1352 s.	łąki
76	76	Maciej Wojnar numer domu 9 do Borku pole orne	1 m. 843 s.	role
77	77	Mikołaj Koza numer domu 2 dominikalny pole orne	1 m. 624 s.	role
78	78	Stanisław Wojnar numer domu 8 pole orne	1 m. 239 s.	role
79	79	Nad stawiskiem pole orne	672 s.	role
80	80	Pastwisko	175 s.	łąki
81	81	Łukasz Bobusia numer domu 1 do Borku pole orne	1 m. 29 s.	role
82	82	Mikołaj Koza numer domu 2 dominikalny łąka	657 s.	łąki
83	83	Pole orne	1 m. 694 s.	role
84	84	Wojciech Garcarz numer domu 3 pole orne	3 m. 960 s.	role
85	85	<i>Krzakami przerosłe pastwisko</i>	628 s.	łąki
86	86	Łąka	1072 s.	łąki
87	87	Michał Laba numer domu 4 do Borku łąki	1 m. 169 s.	łąki
88	88	Pole orne	4 m. 1103 s.	role
89	89	Krzaki na pastwisko	496 s.	łąki
90	90	Pole orne	1245 s.	role
91	91	Krzaki na pastwisko	1579 s.	łąki

92	92	Stanisław Wojnar numer domu 8 do Borku pastwisko	1 m. 138 s.	łąki
93	93	Pole orne	1 m. 431 s.	role
94	94	Potok pastwisko	580 s.	łąki
95	95	Stanisław Wojnar numer domu 8 do Borku pole orne	4 m. 1548 s.	role
96	96	Wojciech Garcarz numer domu 3 do Borku łąka	1415 s.	łąki
97	97	Łukasz Bobusia numer domu 1 do Borku łąki	438 s.	łąki
98	98	Wojciech Garcarz numer domu 3 do Borku pole orne	2 m. 661 s.	role
99	99	Potok <i>krzaczysty</i> pastwisko	210 s.	łąki
100	100	Pole orne	1109 s.	role
101	101	Krzaki na pastwisko	1568 s.	łąki
102	102	Jędrzej Grochowski numer domu 29 pole orne	2 m. 384 s.	role
103	103	Sebastian Michalski numer domu 28 pole orne	1 m. 1490 s.	role
104	104	Joachim Woźniak numer domu 7 pole orne	2 m. 346 s.	role
105	105	Stanisław Dusza numer domu 27 pole orne	2 m. 853 s.	role
106	106	Stanisław Dusza numer domu 27, Joachim Woźniak numer domu 7, Sebastian Michalski numer domu 28, Jędrzej Grochowski numer domu 29 krzaki, które wspólnie używają pastwisko, tychże krzaki pastwisko	4 m. 715 s.	łąki
107	107	<i>Łąka do roli Duszowskiej</i> numer domu 7	3 m. 60 s.	łąki
IV Położenie Przeddomek				
108	108	Łukasz Bobusia numer domu 1 do Borku pole orne	3 m. 215 s.	role
109	109	Mikołaj Koza numer domu 2 dominikalny pole orne	15 m. 427	role

110	110	Mikołaj Koza numer domu 2 dominikalny krzaki na pastwisko	1585 s.	łąki
111	111	Ponad potok pastwisko	493 s.	łąki
112	112	Wojciech Garcarz numer domu 3 do Borku pole orne	8 m. 552 s.	role
113	113	Pastwisko	2 m. 560 s.	łąki
114	114	Michał Laba numer domu 4 do Borku pole orne	2 m. 1106 s.	role
115	115	Michał Laba numer domu 4 do Borku między polem łąka	907 s.	łąki
116	116	Pole orne	209 s.	role
117	117	Łąka	275 s.	łąki
118	118	Pole orne	5 m. 202 s.	role
119	119	Krzaki pastwisko	1 m. 1218 s.	łąki
120	120	Bartłomiej Lawera numer domu 5 do Borku pole orne	2 m. 385 s.	role
121	121	Między polem łąka	1282 s.	łąki
122	122	Pole orne	1 m. 1425 s.	role
123	123	Krzaki na pastwisko	1544 s.	łąki
124	124	Jan Zajac numer domu 6 pole orne	3 m. 350 s.	role
125	125	Między polem łąka	132 s.	łąki
126	126	Pole orne	1 m. 960 s.	role
127	127	Stanisława Duszy numer domu 27 do Borku pole orne	2 m. 349 s.	role
128	128	Sebastian Michalski numer domu 28 do Borku pole orne	2 m. 611 s.	role
129	129	Joachim Woźniak numer domu 7 pole orne	2 m. 469 s.	role
130	130	Jędrzej Grochowski numer domu 29 pole orne	2 m. 648 s.	role
131	131	Sebastian Michalski numer domu 28, Stanisław Dusza numer domu 27, Joachim Woźniak numer domu 7, Jędrzej Grochowski numer domu 29 wspólne krzaki pastwisko	1 m. 806 s.	łąki

132	132	Stanisław Wojnar numer domu 8 do Borku pole orne	589 s.	role
133	133	Łąka	114 s.	łąki
134	134	Pole orne	10 m. 11 s.	role
135	135	<i>Krzakami przerosłe pastwisko</i>	1485 s.	łąki
136	136	Maciej Wojnar numer domu 9 do Borku pole orne	637 s.	role
137	137	Przy drodze łąka	80 s.	łąki
138	138	Pole orne	1 m. 712 s.	role
139	139	Między polem łąka	205 s.	łąki
140	140	Pole orne	3 m. 596 s.	role
141	141	Przy polu łąka	1 m. 955 s.	łąki
142	142	Pole orne	1 m. 305 s.	role
143	143	Między polem łąka	633 s.	łąki
144	144	Pole orne	11 m. 1220 s.	role
145	145	<i>Krzakami przerosłe pastwisko</i>	4 m. 244 s.	łąki
146	146	Antoni Woźniak numer domu 14 pole orne	950 s.	role
147	147	Między polem łąka	639 s.	łąki
148	148	Pole orne	990 s.	role
149	149	Piotr Kłosowicz numer domu 18 dominikalny pole orne	1268 s.	role
150	150	Między polem łąka	378 s.	łąki
151	151	Dominikalne numer domu 24 pole orne	19 m. 703 s.	role
152	152	<i>Krzakami przerosłe pastwisko</i>	1113 s.	łąki
153	153	Tomasz Sanocki numer domu 25 dominikalny pole orne	629 s.	role
154	154	Piotr Garcarz numer domu 5 łąka	1131 s.	łąki
155	155	Pastwisko	700 s.	łąki
156	156	Pole orne	15 m. 1506 s.	role

157	157	Marcin Garcarz numer domu 12 do Borku pole orne	2 m. 251 s.	role
158	158	Jędrzej Filip numer domu 10 do Borku pole orne	2 m. 266 s.	role
159	159	Piotr Garcarz numer domu 15 do Borku krzaki pastwisko	2 m. 628 s.	łąki
160	160	Piotr Kłosowicz numer domu 18 dominikalny pole orne	1 m. 790 s.	role
161	161	Mikołaj Mrozik numer domu 16 dominikalny pole orne	1421 s.	role
162	162	Łukasz Faber numer domu 17 dominikalny pole orne	645 s.	role
163	163	Kazimierz Goleń numer domu 22 dominikalny pole orne	1 m. 717 s.	role
164	164	Michał Wróbel numer domu 21 dominikalny pole orne	670 s.	role
165	165	Dominikalne numer domu 24 pole orne	40 m. 197 s.	role
166	166	Dominikalne numer domu 24 pastwisko	12 m. 975 s.	łąki
167	167	Przy pastwisku staw	1 m. 75 s.	łąki
168	168	<i>Pod Browran</i> [browarem] staw	861 s.	łąki
169	169	<i>Browar Chlebiński n-o 23 Przy Palarni nad Stawiskiem Ogródek Droga od Piotrowki do Potako.</i>	148 s.	łąki
170	170	Dominikalny numer domu 24 folwark przy domu ogród	2 m. 168 s.	ogrody/łąki
171	171	Pasternik zwany łąką	1 m. 469 s.	łąki
172	172	Pasternik zwany łąką	2 m. 1473 s.	łąki
173	173	Dominikalny numer domu 24 pod dębiną koło rzeki łąka	13 m. 762 s.	łąki
174	174	Dominikalny numer domu 24 pole orne	76 m. 1430 s.	role
175	175	Michał Wróbel numer domu 21 dominikalne pole orne	624 s.	role
176	176	Przy polu łąka	1066 s.	łąki

177	177	Kazimierz Goleń numer domu 22 dominikalny pole orne	988 s.	role
178	178	Przy polu w potoku łączka	304 s.	łąki
179	179	Mikołaj Mrozik numer domu 16 dominikalny pole orne	423 s.	role
180	180	Przy polu łąka	425 s.	łąki
181	181	Tomasz Sanocki numer domu 25 dominikalny przy domu ogród	518 s.	ogrody/łąki
182	182	Pod ogrodem łąka	999 s.	łąki
183	183	<i>Przeddomek pole orne</i>	2 m. 1443 s.	role
184	184	Przy lesie pastwisko	1 m. 1505 s.	łąki
185	185	<i>Dominikalny ad N-o 24 Przy Granicy Piotrowskiej Las Bukowy</i>	80 m. 315 s.	lasy

Źródło: Йосифінська метрика Циркул Дуклянський, Грунтові метрики поземельного прибутку, описи земельних границь громади, правила фасіювання нив, сумарії та ін. Документи с. Хлэбна, СДИА в Львіві, Фонд 19, Опис II, Од. 36. 82, s. 3-47.

**Tabela 5. Właściciele/posiadacze poszczególnych domów wg. Metryki Józefińskiej z 1786 r.**

Konskrypcjonalny Numer Domów	Właściciele/posiadacze poszczególnych domów wg. Metryki Józefińskiej z 1786 r.	Imię Właściciela
1	Łukasz Bobusia	Do Borku
2	Mikołaj Koza	Dominikalny, do Tarnowca
3	Wojciech Garcarz	Do Borku
4	Michał Laba	Do Borku
5	Bartłomiej Lawera	Do Borku
6	Jan Zajęc	Do Borku
7	Paweł Woźniak/Joachim Woźniak	Do Borku
8	Stanisław Wojnar	Do Borku
9	Maciej Wojnar	Do Borku
10	Jędrzej Filip/Karczma	Do Borku
11	Bartłomiej Garcarz	Do Borku
12	Marcin Garcarz	Do Borku
13	Grzegorz Sęp/młynarz	Do Borku
14	Antoni Wójcik	Dominikalny, do Tarnowca
15	Piotr Garcarz	Do Borku
16	Mikołaj Mrozik	dominikalny, do Tarnowca
17	Łukasz Faber	dominikalny, do Tarnowca

18	Piotr Kłosowicz	dominikalny, do Tarnowca
19	Michał Twardzik	dominikalny, do Tarnowca
20	Mateusz Twardzik	dominikalny, do Tarnowca
21	Michał Wróbel	dominikalny, do Tarnowca
22	Kazimierz Goleń	dominikalny, do Tarnowca
23	Browar	dominikalny, do Tarnowca
24	Folwark	dominikalny, do Tarnowca
25	Tomasz Sanocki	dominikalny, do Tarnowca
26	Tomasz Goleń	dominikalny, do Tarnowca
27	Stanisław Dusza	Do Borku
28	Sebastian Michalski	Do Borku
29	Jędrzej Grochowski	Do Borku
30	Adam Krzyżanowski	dominikalny, do Tarnowca
Razem: 30		

Źródło: Йосифінська метрика Циркул Дуклянський, Грунтові метрики поземельного прибутку, описи земельних границь громади, правила фасіювання нив, сумарії та ін. Документи с. Хлебна, СДИА в Львіві, Фонд 19, Опис II, Од. 36. 82, s. 3-47.

## Bibliografia

### Źródła archiwalne:

#### Archiwum Główne Akt Dawnych w Warszawie:

Archiwum Skarbu Koronnego I, Rekognicjarz powiatu bieckiego sprawiony wedle uchwały sejmiku w Proszowicach na wspólnym zjeździe postanowiony - [poboru łanowego, szosu i czopowego], sygn. 29

Archiwum Skarbu Koronnego – Rejestry podatkowe, Regestr powiatu bieckiego dwojga poborów in augusto a. 1634 wybranych w Krakowie uchwalonych, sygn. 129

#### Archiwum Narodowe w Krakowie:

Księgi Grodzkie Bieckie, Relations (Inducta), zespół 4, sygn. 275

Sąd Szlachecki w Tarnowie, zespół 459, numer 1177 (pup. 1177), Sprawa opiekuńcza po zmarłym Tomaszu Charewiczu

Sąd Szlachecki w Tarnowie, zespół 459, numer 104 (pup. 104), Sprawa opiekuńcza po zmarłym Szymonie Charewiczu

#### Archiwum Państwowe w Przemyślu:

Akta wsi Miejsca Piastowego, zespół 849, sygn. 2

#### Centralne Państwowe Archiwum Historyczne Ukrainy we Lwowie:

Галицьке Губернаторство м. Львів група „Фасії”, Сводный переґень доходів от барщини и оброка владельца с. Хлебна, СДИА в Львіві, Фонд 146, Опис 16, Связка 626

Галицьке Губернаторство м. Львів група „Фасії”, Відомості про прибутки від панщини з переліком населення с. Хлебна, Петрівка Яслівського округу і маєтковий стан його власника, СДИА в Львіві, Фонд 146, Опис 17, Справа 994



- Галицьке Губернаторство м. Львів, група „Фасії”, Відомості про прибутки від панщини з переліком населення с. Дуклянського округу і маєтковий стан його власника с. Хлэбна, ЦДІА у м. Львові, Фонд 146, Опис 18, Справа 947
- Йосифінська метрика Циркул Дуклянський, Грунтові метрики поземельного прибутку, описи земельних границь громади, правила фасіювання нив, сумарії та ін. Документи с. Борок Харевіцький, СДІА в Львіві, Фонд 19, Опис II, Од. 36. 98
- Йосифінська метрика Циркул Дуклянський, Грунтові метрики поземельного прибутку, описи земельних границь громади, правила фасіювання нив, сумарії та ін. Документи с. Хлэбна, СДІА в Львіві, Фонд 19, Опис II, Од. 36. 82
- Крайова Табула м. Львів Книга запису майнових документів жителів Галичини, СДІА в Львіві, Фонд 166, Опис 1, Справа 3946
- Крайова Табула м. Львів Книга запису контрактів на купівлю-продаж, оренду, заставу і розподіл нерухомого майна власників маятків Галичини, СДІА в Львіві, Фонд 166, Опис 1, Справа 4639
- Крайова Табула м. Львів Книга запису Галичини, СДІА в Львіві, Фонд 166, Опис 1, Справа 5782

**Lwowska Naukowa Biblioteka im. W. Stefanyka NAN Ukrainy:**

- Oddział Rękopisów: Фонд 141. Zbiór Aleksandra Czołowskiego. Oпис I. 2429. Kataster właścicieli dóbr w Galicji ok. 1780 r.
- Oddział Rękopisów, Фонд 141, Zbiór Aleksandra Czołowskiego, Oпис III, 162, Materiały rodzinno-majątkowe Dubalskich

**Zakład Narodowy im. Ossolińskich:**

- 5725/II. Akta urzędu radzieckiego i wójtowskiego w Żmigrodzie z lat 1754–1784

**Opracowania:**

- J. Buszko, *Region jasielski w latach 1772–1859*, [w:] *Studia z dziejów Jasła i powiatu jasielskiego*, pod red. J. Garbacika, Kraków 1964.
- J. Filozof, *Galicyski kataster podatkowy jako źródło do badania struktury społecznej wsi*, „Zeszyty Naukowe Uniwersytetu Jagiellońskiego”, Prace Historyczne, z. 132, Kraków 2005.
- Galicja na józefińskiej mapie topograficznej 1779–1786*, red. W. Bukowski, B. Dybaś, Z. Noga, T. 3, cz. A i B, Sekcje 53–80, Kraków 2015.
- J. Garbaciak, *Ostatni kasztelan biecki i jego siedziba w Tarnowcu*, [w:] *Studia z dziejów Jasła i powiatu jasielskiego*, red. J. Garbaciak, Kraków 1964.
- T. Gerlach, *Współczesny rozwój stoków w polskich Karpatach fliszowych*, „Prace Geograficzne”, nr 122, Kraków 1976
- W. Lubaś, *Nazwy miejscowe powiatu jasielskiego*, [w:] *Studia z dziejów Jasła i powiatu jasielskiego*, red. J. Garbaciak, Kraków 1964.
- D. K. Nowak, *Austriackie katastry gruntowe. Metryka Józefińska (1785–1789), Metryka Franciszkańska (1819–1820) i Stały Kataster Galicyjski (1844–1854). Studium źródłoznawcze*, Krosno 2020.
- W. Sarna, *Opis powiatu krośnieńskiego pod względem geograficzno-historycznym*, Przemyśl 1898.
- J. Stoksik, *Geometrii małopolscy do końca XVIII wieku. Z dziejów geodezji i kartografii wielkoskalowej w Polsce*, Kraków 2012.
- J. Stoksikówna, *Galicyjski kataster gruntowy jego geneza, dzieje i spuścizna aktowa*, „Archeion”, t. 53, 1975.

**Strony internetowe:**

- <http://www.iaepan.edu.pl/galicja/index.html> [odczyt: 10.01.2021]
- [www.mapire.eu](http://www.mapire.eu) [odczyt 10.01.2021]