

KONRAD PIOTROWSKI

Instytut Psychologii, SWPS Uniwersytet Humanistycznospołeczny, Poznań  
Institute of Psychology, SWPS University of Social Sciences and Humanities, Poznań  
e-mail: konrad.piotrowski@swps.edu.pl

ANNA I. BRZEZIŃSKA

Instytut Psychologii, Uniwersytet im. Adama Mickiewicza w Poznaniu  
Institute of Psychology, Adam Mickiewicz University in Poznań

## Skala Wymiarów Rozwoju Tożsamości DIDS: Wersja zrewidowana

### The Dimensions of Identity Development Scale: Revised Version

**Abstract.** The present article describes the process of revision of the Polish adaptation of the popular identity measure – The Dimensions of Identity Development Scale. The article presents theoretical assumptions of the scale, reasons for undertaking the process of revision of the Polish adaptation of the DIDS, and the results of three studies in which the revised questionnaire was used. The obtained results suggest that in its current version the Polish adaptation of the DIDS is a reliable and factorially valid measure. The associations of the five identity processes measured by the DIDS (exploration in breadth, commitment making, exploration in depth, identification with commitment, ruminative exploration) with rumination, reflection, worry, shame, guilt, indecisiveness, and educational identity dimensions support the validity of the Polish adaptation of the measure.

**Keywords:** adaptation, DIDS, exploration, identity, commitment.

**Słowa kluczowe:** adaptacja, DIDS, eksploracja, tożsamość, zobowiązanie.

#### WPROWADZENIE

Erik Erikson (1982/2002) postrzegał formowanie tożsamości jako proces zmian w obrębie *ego*, charakterystycznych dla okresu adolescencji. Dziecięce identyfikacje, z jakimi nastolatek wchodzi w okres dorastania, są sukcesywnie odrzucane lub integrowane z nowymi informacjami i planami. Młody człowiek poszukuje odpowiedzi na pytanie: Kim jestem? poprzez eksperymentowanie i refleksję oraz dokonywanie wstępnych wyborów, które utworzą jego tożsamość: decyduje o ścieżce rozwoju eduka-

cyjnego i zawodowego, podejmuje decyzje na temat wartości, którymi będzie się kierował w życiu, identyfikuje się z określonym stylem życia.

James E. Marcia (1966) scharakteryzował różne rezultaty formowania tożsamości w okresie dorastania na podstawie tego, czy nastolatek (1) doświadczył okresu niepewności, poszukiwań, stawiania pytań (współcześnie określa się to mianem eksploracji lub poszukiwania) oraz (2) czy dokonał wyraźnych wyborów, a więc czy podjął tożsamościowe zobowiązania. Na tej podstawie Marcia opisał cztery statusy toż-

saomości: tożsamość rozproszoną (niewielka eksploracja, brak wyraźnych zobowiązań), tożsamość przejętą (niewielka eksploracja, podjęcie silnych zobowiązań promowanych przez ważne osoby, głównie rodziców), tożsamość moratoryjną (silna, aktualnie podejmowana eksploracja, brak wyraźnych zobowiązań), tożsamość osiągniętą (silne zobowiązania podjęte po okresie intensywnej eksploracji). Bardziej pogłębiony opis modelu Marcii można znaleźć w pracy Anny Oleszkowicz i Alicji Senjeko (2013).

Od czasu wprowadzenia do literatury modelu Marcii tożsamość i jej rozwój stały się jednymi z najważniejszych zagadnień, jakimi zajmuje się psychologia rozwoju. Prowadzone od ponad pięćdziesięciu lat badania udowadniają, że przebieg rozwoju tożsamości człowieka znajduje swoje odbicie w jego emocjonalnym przystosowaniu, jakości relacji interpersonalnych jakie tworzy, poczuciu sensu życia i zadowoleniu z niego (Kroger, Marcia, 2011).

Model Marcii zainspirował powstanie kolejnych koncepcji, których autorzy stawiali sobie za cel rozwinięcie tej klasycznej już dziś teorii i bardziej precyzyjne wyjaśnienie tego, jak przebiega rozwój tożsamości i od czego zależy (przegląd: Schwartz, 2001). Także ostatnia dekada zaowocowała istotnym rozwinięciem badań nad tożsamością, głównie dzięki powstaniu nowych, procesualnych modeli tożsamości oraz nowych narzędzi kwestionariuszowych, pozwalających na pomiar szczegółowych procesów zaangażowanych w rozwój tożsamości. Jeden z takich modeli, Model Podwójnego Cyklu (Luyckx, Goossens, Soenens, Beyers, 2006) oraz narzędzie, które powstało na jego podstawie, Skala Wymiarów Rozwoju Tożsamości DIDS (Luyckx, Schwartz, Berzonsky, Soenens, Vansteenkiste, Smits, Goossens, 2008), są od kilku lat przedmiotem badań także w naszym kraju.

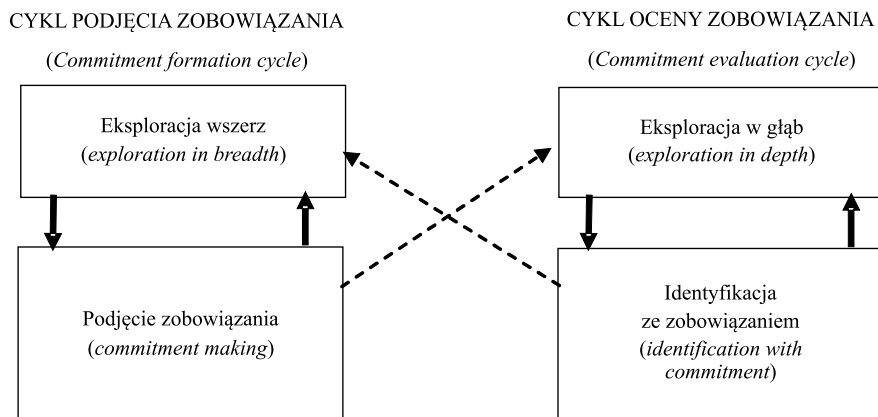
Opisane w dalszej części artykułu wyniki polskich badań potwierdzają ogólne założenia Modelu Podwójnego Cyklu, a trafność i rzetelność narzędzia udowodniono w co najmniej kilku projektach badawczych zrealizowanych w Polsce. Natomiast na podstawie dotychczasowych badań z wykorzystaniem skali DIDS

podjęto decyzję o dokonaniu niewielkiej rewizji narzędzia. W niniejszej pracy zaprezentowano rezultaty tych działań.

## PODSTAWY TEORETYCZNE NARZĘDZIA: MODEL PODWÓJNEGO CYKLU FORMOWANIA TOŻSAMOŚCI

Skala Wymiarów Rozwoju Tożsamości (*Dimensions of Identity Development Scale, DIDS*) to narzędzie będące operacjonalizacją Modelu Podwójnego Cyklu (*the Dual-Cycle Model of Identity Formation*) autorstwa Koena Luyckxa i współpracowników (Luyckx i in., 2006). Model ten należy do koncepcji neo-Eriksonowskich, zakorzenionych w teorii psychospołecznego rozwoju *ego* (Erikson, 1982/2002), a w ramach tego szerokiego paradygmatu jest silnie powiązany z modelem statusów tożsamości Marcii (1966). Aby ostatecznie ulokować opisywany tu model we współczesnym nurcie badań nad tożsamością, należy jeszcze wskazać, że konceptualizacja rozwoju tożsamości opisana przez Luyckxa i innych należy do modeli procesualnych, skoncentrowanych na analizie szczegółowych, podstawowych procesów, na których opiera się rozwój poczucia tożsamości człowieka. Modele te odwołują się przede wszystkim do prac takich autorów, jak Harold D. Grotevant (1987), Wim Meeus (1996), Harke A. Bosma i E. Saskia Kunnen (2001), którzy w miejsce dość statycznego postrzegania tożsamości jako jej statusu (podejście typologiczne) postulowali oparcie badań nad tożsamością na analizie dynamicznej interakcji między eksploracją (*exploration*) i zobowiązaniem (*commitment*), dwoma filarami formowania tożsamości wprowadzonymi do psychologii wraz z modelem Marcii (1966).

Model podwójnego cyklu opisuje proces włączania nowych treści (zobowiązań) do tożsamości człowieka. W sposób graficzny model ten został przedstawiony na rysunku 1. Rozwijając klasyczny model Marcii (1966), opisujący cykl podjęcia zobowiązania, w modelu Luyckxa wyróżniono kolejne kroki w procesie formowania tożsamości. Cztery wyróżnione w modelu procesy tożsamościowe zostały połączone



Rysunek 1. Model podwójnego cyklu formowania tożsamości

Źródło: opracowanie własne na podstawie Luyckx, Goossens, Soenens, Beyers, 2006.

w dwa powiązane z sobą cykle: cykl *podjęcia* zobowiązania i cykl *oceny* zobowiązania.

Cykl podjęcia zobowiązania, opisywany tu podobnie jak w modelu Marcii, rozpoczyna się w chwili, w której młody człowiek zaczyna koncentrować się na różnorodnych możliwościach (alternatywach), jakie ma do dyspozycji, kształtując ścieżkę swojego życia (np. zastanawia się nad kontynuowaniem/przerwaniem ważnych relacji interpersonalnych, poddaje refleksji różne nurty światopoglądowe wyznawane przez ludzi, obserwuje i ocenia różne style życia reprezentowane wśród ludzi, rozważa różne strategie kształtowania własnej ścieżki rozwoju zawodowego). Ten proces poznawania różnych, alternatywnych dróg rozwoju oraz refleksji nad różnymi możliwościami został określony mianem *eksploracji wszerz*. Następnie na podstawie doświadczeń zdobytych między innymi dzięki eksploracji wszerz (choć nie tylko) człowiek podejmuje decyzje w różnych tożsamościowych domenach (np. decyduje się na kontynuowanie/przerwanie ważnych relacji interpersonalnych, przyjmuje określony światopogląd i styl życia, wybiera dla siebie określoną ścieżkę rozwoju zawodowego). Ten proces wyboru spośród różnych alternatyw został nazwany *podjęciem zobowiązania*. To właśnie podjęte zobowiązania składają się na tożsamość człowieka.

Cykl podjęcia zobowiązania w jakimś zakresie (domenie tożsamościowej) nie kończy jednak procesu formowania tożsamości. Po podjęciu zobowiązania formowanie tożsamości w danej domenie trwa nadal i przejawia się w tym, że człowiek dokonuje oceny tych nowych treści, które zostały włączone do jego tożsamości, i ich zgodności z jego oczekiwaniami i standardami. Ten introspekcyjny proces skierowania się do wewnątrz i pogłębionego oceniania podjętych zobowiązań tożsamościowych (np. rozpoczęcia nowej, bliskiej relacji interpersonalnej, rozpoczęcia pracy w określonej branży) określa się mianem *eksploracji w głąb*. Dzięki ocenie podjętych zobowiązań i uznaniu ich za odpowiednie, dające satysfakcję, pozwalające na samorealizację, następuje proces *identyfikacji* z podjętym zobowiązaniem (np. stwierdzenie, że nowa, bliska relacja interpersonalna jest ważna dla jednostki i że chce ona ją kontynuować; chęć dalszego wykonywania danego zawodu/związania się z określoną branżą).

Cykle podejmowania i oceny zobowiązań pozostają przez cały okres życia człowieka w stanie dynamicznej równowagi. Wystąpienie ważnych zmian, czy to w środowisku życia, czy to w funkcjonowaniu psychicznym, może jednak sprawić, że człowiek, który dotychczas silnie identyfikował się z podjętymi zobowią-

zianami, może zacząć ponownie eksplorować wszędy, rozważając alternatywy i być może rozpoczynając tym samym proces zmian w obrębie tożsamości.

Obie formy eksploracji opisane powyżej określa się mianem procesów eksploracji adaptacyjnej (Luyckx, Schwartz i in., 2008). *Eksplorowanie wszędy* wspiera proces podejmowania zobowiązań poprzez zwiększanie zakresu informacji o różnych możliwościach, z jakich może skorzystać jednostka, *eksplorowanie w głąb* z kolei umożliwia lepsze rozpoznanie własnych potrzeb, a tym samym określenie, czy podjęte zobowiązania są odpowiednie czy może należy je zmienić. Wniosek o adaptacyjnej funkcji obu tych procesów tożsamościowych potwierdza fakt ich dodatniego związku z wymiarami zobowiązania (Luyckx, Schwartz i in., 2008). Co prawda, związek między eksploracją adaptacyjną a wymiarami zobowiązania nie jest silny, a czasami także nieistotny statystycznie (Luyckx, Schwartz i in., 2008), ale nie obserwuje się raczej ujemnych związków między tymi czterema procesami formowania tożsamości. Eksploracje wszędy i w głąb korelują dodatkowo również z refleksyjnością i otwartością na doświadczenie (Luyckx, Schwartz i in., 2008; Luyckx, Soenens, Goossens, 2006), które także wspierają proces rozwoju tożsamości (Berzonsky, 1989).

Opierając się jednak na wynikach badań, w których stwierdzono, że eksploracja wszędy i w głąb korelują dodatnio także z negatywnym afektem i innymi wskaźnikami nieprzystosowania (Luyckx, Soenens, Goossens, 2006), autorzy rozszerzyli model podwójnego cyklu, stwierdzając, że proces eksploracji może także przyjmować dezadaptacyjną postać, którą określono jako eksploracja *ruminacyjna* (*ruminative exploration*; w odróżnieniu od adaptacyjnej i *refleksyjnej* eksploracji wszędy i w głąb), a której nie uwzględniano we wcześniejszych badaniach nad tożsamością. Osoby, u których proces eksploracji ruminacyjnej jest nasilony, doświadczają trudności z uzyskaniem odpowiedzi na pytania tożsamościowe, powracają wciąż do tych samych, nieskutecznych, sposobów budowania własnej tożsamości, zdają się tkwić wciąż w tym samym miejscu, nie

mogąc dokonać satysfakcjonujących ich wyborów w ważnych tożsamościowych domenach. Wiąże się z tym doświadczenie niepewności, obaw, lęku, zagubienia (Luyckx, Schwartz i in., 2008). Dotychczasowe badania skłaniają do wniosku, że ci, u których proces ruminacyjnej eksploracji dominuje nad procesem eksploracji adaptacyjnej, to osoby doświadczające wielu trudności natury osobowościowej. Wykazano, że nasilenie eksploracji ruminacyjnej dodatkowo wiąże się z takimi charakterystykami, jak samokrytycyzm (Luyckx, Soenens, Goossens, Beckx, Wouters, 2008), unikowa strategia radzenia sobie z codziennymi problemami (Luyckx, Klimstra, Duriez, Schwartz, Vanhalst, 2012), symptomy depresyjne, lęk, skłonność do ruminacji (Luyckx, Schwartz i in., 2008), skłonność do doświadczania wstydu (Piotrowski, 2013), dyfuzyjno-unikowy styl tożsamości (Brzezińska, Czub, Piotrowski, 2014). Z kolei takie charakterystyki, jak poczucie koherencji oraz poczucie integracji ze społecznością osób dorosłych związane są z eksploracją ruminacyjną ujemnie (Luyckx, Schwartz, Goossens, Pollock, 2008; Piotrowski, 2015; Piotrowski, Brzezińska, 2015). Choć więc procesy eksploracji adaptacyjnej i dezadaptacyjnej są z sobą dodatnio związane (Luyckx, Schwartz i in., 2008), gdyż w obu przypadkach sednem tych procesów jest poszukiwanie, koncentracja na procesie dochodzenia do jakiejś odpowiedzi na pytania tożsamościowe, to można obserwować wyraźne różnice indywidualne pod względem nasilenia tych dwóch stylów eksploracji: adaptacyjnego (refleksyjnego) oraz ruminacyjnego. Różnice te zdają się wynikać głównie z uwarunkowań psychicznych, choć istnieją także dane świadczące o istotnym znaczeniu czynników kontekstowych. Luyckx, Schwartz, Goossens i Pollock (2008) wykazali, że osoby, które zakończyły już edukację, w porównaniu ze studentami, odznaczają się niższą eksploracją (zarówno adaptacyjną, jak i dezadaptacyjną) oraz silniejszym poczuciem podjęcia zobowiązania. Jak tłumaczą to autorzy, środowisko akademickie stymuluje proces poszukiwania różnych alternatyw oraz daje czas na pogłębioną ocenę wstępnych decyzji. Ten kontakt z wieloma możliwościami może mieć jednak także nega-

tywne konsekwencje w postaci doświadczania trudności z dokonaniem konkretnych wyborów i wiążącego się z tym poczucia zagubienia i niepewności (do podobnych wniosków prowadzą badania Konrada Piotrowskiego, Anny Brzezińskiej i Joanny Pietrzak (2013). Także polskie badania porównujące rozwój tożsamości uczniów zasadniczych szkół zawodowych i liceów ogólnokształcących wspierają tezę o istotnej roli integracji z rynkiem pracy jako czynnikiem związanym z formowaniem się poczucia tożsamości. W grupie uczniów zasadniczych szkół zawodowych, przygotowujących się do wkroczenia na rynek pracy w niedługim czasie, obserwowano niższą eksplorację, zarówno adaptacyjną, jak i ruminacyjną, oraz silniejsze poczucie podjęcia zobowiązania i silniejszą identyfikację z podjętym zobowiązaniem. Uczniowie liceów znacznie wyraźniej spełniali kryteria *wylaniających się dorosłych* (Arnett, 2000), nastawionych na eksplorację i odraczających w czasie podejmowanie długotrwałych decyzji. Anna I. Brzezińska, Małgorzata Rękosiewicz, Weronika Syska i Konrad Piotrowski (2016) uzyskali pewne potwierdzenie dla tezy, że to właśnie przejście z edukacji do pracy może być jednym z czynników odpowiedzialnych za te różnice. Podjęcie pracy w trakcie roku szkolnego okazało się bowiem związane ze wzrostem poczucia *podjęcia zobowiązania* wśród uczniów. Choć z pewnością podjęcie pracy nie jest jedynym czynnikiem, który przyczynia się do różnic między uczniami różnych typów szkół, ale wydaje się, że ma w tym zakresie istotne znaczenie. Głównym celem edukacji w szkole zawodowej jest właśnie zdobycie praktycznej umiejętności wykonywania zawodu, co może czynić z niej środowisko zachęcające nie do eksploracji, ale wręcz przeciwnie, do jak najwcześniejszego podjęcia tożsamościowych decyzji (por. także Brzezińska, Piotrowski, 2016; Brzezińska, Rękosiewicz, Piotrowski, 2016).

K. Adamczyk i K. Luyckx (2015) zaobserwowali z kolei, że nasilenie poszczególnych procesów tożsamościowych różni się także w grupach singli i osób będących w związkach partnerskich. W pierwszej z tych grup zaobserwowano istotnie wyższe wyniki na wymiarach eksploracji wszerej, eksploracji w głąb

i eksploracji ruminacyjnej, podczas gdy wśród osób będących w związkach intymnych obserwowano silniejsze podjęcie zobowiązania i silniejszą identyfikację z zobowiązaniem. Tak jak w przypadku podjęcia aktywności zawodowej po okresie edukacji, ujawniono więc, że tożsamość i podejmowanie ról okresu dorosłości pozostaje w bliskim związku. K. Adamczyk i M. Wysota (2015) stwierdziły także, że nasilenie poszczególnych procesów tożsamościowych związane jest z przekonaniem na temat małżeństwa.

### **SKALA WYMIARÓW ROZWOJU TOŻSAMOŚCI DIDS: CHARAKTERYSTYKA NARZĘDZIA I JEGO ZASTOSOWANIE**

Skala Wymiarów Rozwoju Tożsamości (*Dimensions of Identity Development Scale, DIDS*) powstała w 2008 roku. Narzędzie składa się z 25 pozycji, mierzących położenie jednostki na pięciu wymiarach opisanych w modelu podwójnego cyklu: eksploracji wszerej, podjęcia zobowiązania, eksploracji w głąb, identyfikacji ze zobowiązaniem i eksploracji ruminacyjnej. Każdy z tożsamościowych procesów mierzony jest przez pięć pozycji. Wynikiem zastosowania narzędzia jest pięć odrębnych wyników, nie oblicza się wyniku ogólnego. Skala DIDS mierzy procesy formowania tożsamości w domenie *wizja własnej przyszłości*. Wszystkie pozycje kwestionariusza dotyczą właśnie tego zakresu. Autorzy wyjaśniają to tym, że koncentracja na własnej przeszłości, budowanie planów na przyszłość, tworzenie wizji tego, kim chce się być, jest jednym z kluczowych zadań okresu dorastania i wczesnej dorosłości oraz ważnym składnikiem tożsamości człowieka (Luyckx, Schwartz, Berzonsky i in., 2008).

K. Luyckx, S.J. Schwartz, M.D. Berzonsky i in. (2008) wykazali, że narzędzie charakteryzuje się zakładaną pięcioczynnikową strukturą, jest rzetelne i w przewidywalny sposób związane z takimi czynnikami, jak samoocena, symptomy depresyjne, lęk, refleksyjność i skłonność do ruminacji. Oryginalna wersja

narzędzia została przygotowana w językach flamandzkim i angielskim, ale dotychczas skala została przetłumaczona, między innymi, na włoski (Crocetti, Luyckx, Scrignaro, Sica, 2011), francuski (Zimmermann, Lannegrand-Willems, Safont-Mottay, Cannard, 2015), turecki (Morsunbul, Cok, 2014) czy polski (Brzezińska, Piotrowski, 2010; skala została przetłumaczona za zgodą i w porozumieniu z autorem metody). Jak dotąd narzędzie było stosowane przede wszystkim w badaniach uczniów, studentów i młodych dorosłych, czyli w okresach rozwojowych, w których formowanie tożsamości przebiega w sposób najbardziej dynamiczny.

### SKALA WYMIARÓW ROZWOJU TOŻSAMOŚCI DIDS W POLSCE

W ostatnich latach skala DIDS została zastosowana w kilku projektach badawczych w Polsce. Ich wyniki, mówiąc ogólnie, wspierają tezę o rzetelności i trafności narzędzia. Wykazano, między innymi, że podjęcie zobowiązania i identyfikacja ze zobowiązaniem, wskaźniki stopnia uformowania tożsamości, korelują dodatnio z takimi wskaźnikami przystosowania, jak proaktywna i refleksyjna strategia radzenia sobie (Kalka, Karcz, 2016), koncentracja na przyszłych celach (Rękosiewicz, 2013), poczucie sensu życia (Brygoła, 2016), zaspokojenie potrzeb autonomii i kompetencji (Kram, 2014). Z kolei takie wskaźniki doświadczanych trudności emocjonalnych, jak lęk, wysoka reaktywność emocjonalna (Brzezińska, Piotrowski, Garbarek-Sawicka, Karowska, Muszyńska, 2010) oraz skłonność do odczuwania wstydu i poczucia winy (Piotrowski, 2013) związane są z wymiarami zobowiązania ujemnie.

Zarówno wymiary eksploracji adaptacyjnej, jak i eksploracji ruminacyjnej okazały się dodatnio związane z reaktywnością emocjonalną i lękiem (Brzezińska i in., 2010). Ale tylko eksploracja ruminacyjna, a nie wszerek i w głąb, wiązała się ujemnie z poczuciem dorosłości (Piotrowski, Brzezińska, Pietrzak, 2013) i orientacją na celach ulokowanych w przyszłości (Rękosiewicz, 2013). Związki te dowodzą, że eksploracja,

zarówno adaptacyjna, jak i dezadaptacyjna, są bardziej nasilone wśród osób odczuwających często negatywne emocje, ale w przypadku eksploracji ruminacyjnej wyraźniej ujawniają się także trudności w innych sferach związanych z przebiegiem wkraczania w dorosłość.

W kilku badaniach analizowano także związek wymiarów mierzonych DIDS z innymi konstruktami tożsamościowymi. A. Senejko i Z. Łoś (2015) ocenili związki wymiarów tożsamości ze stylami tożsamości postulowanymi w modelu Michaela Berzonsky'ego (1989). Wykazali, że podjęcie zobowiązania, identyfikacja ze zobowiązaniem, eksploracja wszerek i eksploracja w głąb korelowały dodatnio z informacyjnym stylem tożsamości (skłonność do pogłębionej i refleksyjnej oceny problemów tożsamościowych), a ujemnie ze stylem dyfuzyjno-unikowym (skłonność do unikania zajmowania się problemami tożsamościowymi, chęć uniknięcia konieczności podejmowania decyzji), podczas gdy eksploracja ruminacyjna była związana dodatnio ze stylem dyfuzyjno-unikowym. Podobne wyniki uzyskali także A.I. Brzezińska, T. Czub i K. Piotrowski (2014). Piotrowski (2015) analizował związek pięciu wymiarów tożsamości ze wskaźnikami rozwiązania kryzysu tożsamości w modelu Jamesa Côté'ego (1996). Wyniki potwierdziły, że podjęcie zobowiązania i identyfikacja ze zobowiązaniem to ważne predyktory *tożsamości osoby dorosłej* (postrzeganie siebie jako dorosłego) i poczucia znalezienia własnego miejsca w świecie dorosłych. A. Pilarska i A. Suchańska (2015) stwierdziły z kolei, że podjęcie zobowiązania i identyfikacja ze zobowiązaniem dodatnio wiążą się z takimi wskaźnikami integracji tożsamości, jak poczucie wewnętrznej treści, poczucie spójności, poczucie własnej wartości. Natężenie procesów eksploracyjnych, w tym głównie eksploracji ruminacyjnej, było z kolei ujemnie skorelowane ze stopniem integracji tożsamości.

### PROBLEM BADAWCZY I CEL BADAŃ

Przedstawione powyżej wyniki wspierają twierdzenie, że skala DIDS w polskiej adaptacji jest trafnym narzędziem pomiaru nasilenia proce-

sów tożsamościowych. Wymiary zobowiązania systematycznie dodatnio korelują z przystosowaniem, podczas gdy eksploracja ruminacyjna koreluje ze wskaźnikami przystosowania ujemnie. Około sześć lat, które upłynęły od momentu, kiedy skala DIDS zaczęła być stosowana w Polsce, przyniosło informacje zarówno na temat zalet narzędzia, jak i tych jego aspektów, które stały się przyczynkiem do rozpoczęcia prac nad rewizją skali. Wśród tych ostatnich doniesienia z badań przedstawionych powyżej wskazują, że:

- (1) W niektórych polskich badaniach (np. Brygoła, 2016; Brzezińska, Czub, Piotrowski, 2014) rzetelność skal eksploracji wszerz i w głąb była dość niska, przez co rozumiemy współczynnik alfa-Cronbacha między .60 a .70. W badaniach wykorzystujących oryginalną wersję narzędzia (Luyckx, Schwartz, Berzonsky i in., 2008) współczynniki te były zazwyczaj zbliżone do .80. Nie jest to co prawda duża różnica (w innych wersjach adaptowanych, np. Zimmermann i in., 2015, problem niższej rzetelności skal eksploracji także się ujawnił), ale może sugerować nieco mniejszą spójność treściową pozycji w polskiej wersji.
- (2) W polskiej wersji DIDS obserwuje się silne korelacje, czasami przekraczające .70, między skalami adaptacyjnej eksploracji: wszerz i w głąb. W badaniach Luyckxa i in. (np. Luyckx, Schwartz, Berzonsky i in., 2008; Luyckx, Schwartz, Goossens, Pollock, 2008) związek ten wynosił zazwyczaj między .50 a .60. Tak jak w poprzednim przypadku różnica ta nie jest duża, ale może sugerować nieco mniejsze różnicowanie tych dwóch form eksploracji w wersji polskiej.
- (3) Korelacje skal adaptacyjnej eksploracji i eksploracji ruminacyjnej z dobrze znanymi korelatami trudności w przystosowaniu, jak – przykładowo – z wysoką reaktywnością emocjonalną (Brzezińska, Piotrowski i in., 2010) i trudnościami z regulowaniem negatywnych emocji (Brzezińska, Czub, Piotrowski, 2014) były czasami zbliżone. Inne badania pokazują jednak, między innymi, że to eksploracja ruminacyjna, a nie eksplo-

racja wszerz/w głąb, koreluje z dyfuzyjno-unikowym stylem tożsamości (Brzezińska, Czub, Piotrowski, 2014; Senejko, Łoś, 2015), oraz że to eksploracja ruminacyjna jest najsilniej, dodatnio, związana ze skłonnością do odczuwania wstydu (Brzezińska, Czub, Piotrowski, 2014; Piotrowski, 2013). W obliczu tych zróżnicowanych wyników podjęto działania mające na celu uzyskanie potwierdzenia, że skale adaptacyjnej i ruminacyjnej eksploracji, w zrewidowanej wersji, są dobrymi wskaźnikami konstruktów teoretycznych, tj. eksploracji będącej procesem refleksyjnym i przystosowawczym oraz eksploracji będącej procesem ruminacyjnym i nieprzystosowawczym (Luyckx, Schwartz, Berzonsky i in., 2008).

W obliczu wskazanych powyżej wątpliwości w procesie rewizji narzędzia postawiono sobie za cel: (1) poprawienie rzetelności skal eksploracji wszerz i w głąb, tak aby współczynniki alfa-Cronbacha były zbliżone do .80; (2) zwiększenie zdolności narzędzia do różnicowania dwóch procesów adaptacyjnej eksploracji, co powinno owocować obniżeniem korelacji między skalami eksploracji wszerz i w głąb do poziomu .50–.60 oraz (3) uzyskanie wyraźnego potwierdzenia, że adaptacyjna i ruminacyjna forma eksploracji stanowią dwa odrębne, choć związane z sobą, procesy tożsamościowe.

## METODA

### *Rewizja narzędzia*

Pierwszym krokiem były prace nad warstwą językową DIDS. Każda z pozycji została jeszcze raz przetłumaczona. W pierwszym kroku tłumacz języka angielskiego dokonał przekładu wszystkich pozycji testowych na język polski. Następnie inny tłumacz, wraz z pierwszym autorem artykułu, dokonali porównania nowej wersji przetłumaczonej z wersją oryginalną oraz z poprzednią wersją adaptowaną. W dyskusji wyróżniono terminy rodzące wątpliwości i przedyskutowano je z pierwszym tłumaczem. W rezultacie tych konsultacji powstała ostateczna wersja językowa narzędzia.

W przeciwieństwie do poprzedniej wersji zdecydowano także o uszeregowaniu kolejności pozycji zgodnie z układem oryginalnym: *podjęcie zobowiązania*: pozycje 1–5, *eksploracja wszerz*: pozycje 6–10, *eksploracja ruminacyjna*: 11–15, *identyfikacja ze zobowiązaniem*: 16–20, *eksploracja w głąb*: pozycje 21–25. Powrócono także do oryginalnej, pięciopunktowej skali Likerta: od 1 – *zdecydowanie się nie zgadzam* do 5 – *zdecydowanie się zgadzam*, w miejsce stosowanej dotąd skali sześciopunktowej.

Tak przygotowana wersja narzędzia została następnie zastosowana w badaniu niewielkiej grupy osób ( $N = 12$ ) w celu zdobycia pierwszych wskaźników interkorelacji pozycji oraz danych na temat zrozumiałości pozycji dla osób badanych. Po tym etapie dokonano ostatnich korekt i zastosowano zrewidowane narzędzie w trzech odrębnych badaniach, których wyniki są tu prezentowane<sup>1</sup>.

#### *Uczestnicy badań*

**BADANIE 1.** W badaniu 1 wzięły udział 132 osoby, w wieku od 20 do 35 lat ( $M = 27.21$ ;  $SD = 4.03$ ), 73% z nich stanowiły kobiety, 82% osób badanych studiowało w trybie niestacjonarnym lub zakończyło już edukację, 18% badanych było studentami studiów stacjonarnych.

**BADANIE 2.** W badaniu 2 wzięły udział 122 osoby, w wieku od 20 do 35 lat ( $M = 28.44$ ;  $SD = 4.76$ ), 76% z nich stanowiły kobiety, 79% osób studiowało w trybie niestacjonarnym lub zakończyło już edukację.

**BADANIE 3.** W badaniu 3 wzięło udział 215 osób, w wieku od 18 do 51 lat ( $M = 28.44$ ;  $SD = 4.76$ ), 86% badanych stanowiły kobiety, wszyscy badani byli studentami (61% uczestników badania studiowało w trybie niestacjonarnym, 39% studiowało w trybie stacjonarnym).

W każdej z grup obok DIDS zastosowano inne narzędzia opisane w dalszej części artykułu. Ze względu na relatywnie niewielkie próby w poszczególnych badaniach na potrzeby analizy trafności czynnikowej narzędzia dane z trzech grup zostały z sobą połączone, tak aby liczba osób badanych przypadających na każdą pozycję kwestionariusza w analizie czynnikowej wynosiła minimum 10 (Schreiber, Nora, Stage, Barlow, King, 2006). W ten

sposób powstała dodatkowa próba, 469 osób, która została wykorzystana jedynie w procesie oceny struktury czynnikowej skali.

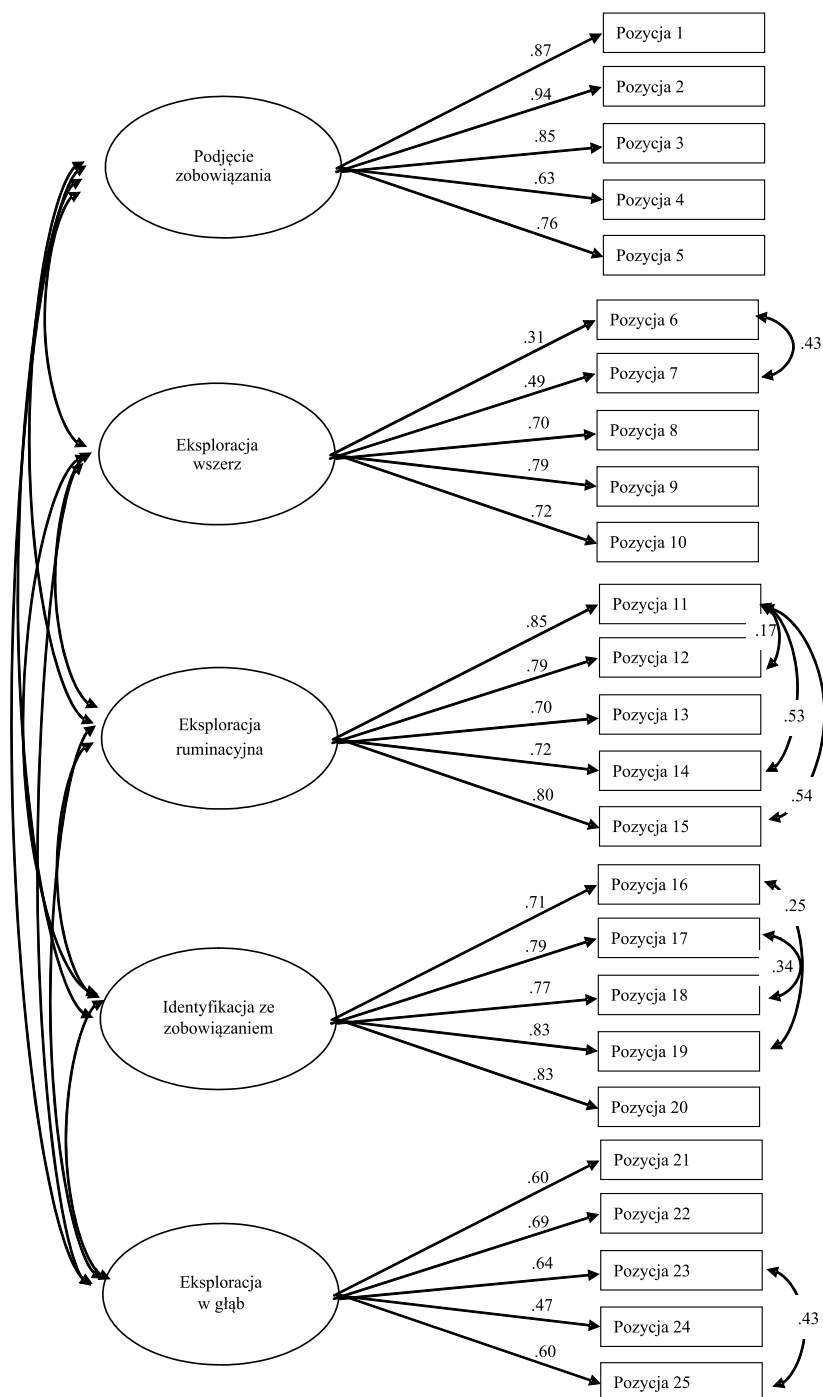
## WYNIKI

### *Struktura czynnikowa DIDS*

W celu oceny struktury czynnikowej zrewidowanej wersji DIDS zastosowano konfirmacyjną analizę czynnikową (CFA), oceniającą dopasowanie pięcioczynnikowej struktury narzędzia do danych. Posłużono się w tym celu oprogramowaniem AMOS 24. Oceniając dopasowanie modelu, zastosowano dwa powszechnie wykorzystywane wskaźniki (Hu, Bentler, 1999): CFI (*Comparative Fit Index*), którego wartość nie powinna wynosić mniej niż .90, oraz RMSEA (*Root Mean Square Error of Approximation*), którego wartość nie powinna wynosić więcej niż .08.

Ocenę dopasowania przeprowadzono na próbie 469 osób. Na podstawie wskaźników modyfikacji zezwolono na korelację błędów pomiaru siedmiu par itemów: 6 i 7 (ze skali eksploracji wszerz), 11 i 12, 11 i 14, 11 i 15 (ze skali eksploracji ruminacyjnej), 16 i 19, 17 i 18 (ze skali identyfikacji ze zobowiązaniem) oraz 23 i 25 (ze skali eksploracji w głąb). Wyniki potwierdziły akceptowalne dopasowanie tak przygotowanego modelu pięcioczynnikowego,  $X^2/df(258) = 3.68$ , CFI = .91, RMSEA = .07. Ładunki czynnikowe poszczególnych pozycji zawierały się między .31 a .94 (rysunek 2). Model pięcioczynnikowy był również lepiej dopasowany do danych niż testowane modele alternatywne: *model dwuczynnikowy*, zakładający strukturę składającą się z globalnej eksploracji (pozycje eksploracji wszerz, eksploracji w głąb i eksploracji ruminacyjnej) oraz zobowiązania (itemy skal podjęcia zobowiązania i identyfikacji ze zobowiązaniem),  $X^2/df(267) = 7.99$ , CFI = .73, RMSEA = .12 i *model trzyczynnikowy*, zakładający strukturę składającą się z eksploracji adaptacyjnej (pozycje z podskal eksploracja wszerz i w głąb), eksploracji ruminacyjnej oraz zobowiązania (podjęcia zobowiązania i identyfikacji ze zobowiązaniem),  $X^2/df(267) = 5.27$ , CFI = .83, RMSEA = .10.





Rysunek 2. Model konfirmacyjnej analizy czynnikowej struktury DIDS

Uwaga: Korelacje między zmiennymi latentnymi wyniosły (EW – eksploracja wszerz, EG – eksploracja w głąb, ER – eksploracja ruminacyjna, PZ – podjęcie zobowiązania, IZ – identyfikacja ze zobowiązaniem): EW i EG: .66; EW i ER: .37; EW i PZ: .04; EW i IZ: .04; EG i ER: .14; EG i PZ: .23; EG i IZ: .41; ER i PZ: -.71; ER i IZ: -.65; PZ i IZ: .77.

*Rzetelność DIDS*

Rzetelność pięciu skal DIDS, oceniana za pomocą współczynnika zgodności wewnętrznej alfa-Cronbacha wyniosła, w kolejnych badaniach (1, 2, 3), odpowiednio: *Podjęcie zobowiązania*: .93, .86, .93 (średnio .91); *Eksploracja wszerek*: .76, .76, .76 (średnio .76); *Eksploracja ruminacyjna*: .87, .86, .87 (średnio .87); *Identyfikacja ze zobowiązaniem*: .90, .88, .90 (średnio .89); *Eksploracja w głąb*: .76, .79, .76 (średnio .77).

*Korelacje między wymiarami DIDS*

Korelacje między poszczególnymi wymiarami tożsamości przedstawiono w tabeli 1.

Uzyskane wyniki potwierdzają trafność wewnętrzną skali DIDS. Związki między wymiarami adaptacyjnej eksploracji a wymiarami

zobowiązań były dodatnie, podobnie jak korelacje między eksploracją wszerek i w głąb oraz między podjęciem zobowiązania i identyfikacją ze zobowiązaniem. Uzyskane wyniki pozostawały także w zgodzie z jednym z celów rewizji narzędzia. Korelacje między eksploracją wszerek i w głąb wyniosły od .42 do .66 (średnio  $r = .55$ ). Wciąż silna pozostała korelacja między dwoma wymiarami zobowiązania, ale taka zależność obserwowana jest we wszystkich badaniach wykorzystujących to narzędzie. Może to być następstwem ogólnej skłonności ludzi do silnego identyfikowania się z podjętymi zobowiązaniami i czerpania poczucia bezpieczeństwa z podjętych zobowiązań (Luyckx, Schwartz, Goossens, Beyers, Missotten, 2011). Eksploracja ruminacyjna oraz adaptacyjne wymiary eksploracji były związane dodatnio, choć dość

Tabela 1. Współczynniki korelacji  $r$ -Pearsona między wymiarami DIDS w trzech badanych próbach

	1	2	3	4	5
<b>1. Podjęcie zobowiązania</b>	–	.24** .09 .09 ( $M_r = .14$ )	–.63*** –.72*** –.63*** ( $M_r = -.66$ )	.74*** .71*** .65*** ( $M_r = .70$ )	.35*** .07 .17* ( $M_r = .20$ )
<b>2. Eksploracja wszerek</b>		–	.12 .27** .25*** ( $M_r = .21$ )	.19* .15 .03 ( $M_r = .12$ )	.66*** .57*** .42*** ( $M_r = .55$ )
<b>3. Eksploracja ruminacyjna</b>			–	–.61*** –.67*** –.54*** ( $M_r = -.61$ )	.06 .18* .18* ( $M_r = .14$ )
<b>4. Identyfikacja ze zobowiązaniem</b>				–	.33*** .18* .35*** ( $M_r = .29$ )
<b>5. Eksploracja w głąb</b>					–

\*  $p < .05$ , \*\*  $p < .01$ , \*\*\*  $p < .001$

Uwaga: w kolejnych rzędach podano wartości korelacji w próbach 1, 2 i 3; w nawiasach podano uśrednioną wartość  $r$ .

słabo, co z jednej strony stanowi potwierdzenie ich przynależności do szeroko rozumianego procesu eksploracji, z drugiej natomiast wskazuje, że zakres wspólnej wariancji jest w ich przypadku niewielki.

#### Związki wymiarów DIDS z innymi konstruktami

Trzy badania wykorzystujące zrewidowaną wersję DIDS miały na celu ocenę związków między nasileniem poszczególnych procesów tożsamościowych a wskaźnikami poznawczego i emocjonalnego funkcjonowania. Przewidywano, że charakterystyki o dobrze udokumentowanym związku z szerokim spektrum trudności emocjonalnych i społecznych doświadczanych przez człowieka, jak skłonność do ruminowania, skłonność do martwienia się, skłonność do doświadczania wstydu i poczucia winy, niezdecydowanie, będą związane dodatnio z eksploracją ruminacyjną, a nie z adaptacyjnymi formami eksploracji, ewentualnie, że związki z wymiarami adaptacyjnymi będą wyraźnie słabsze. W badaniu trzecim oceniano także związek między wymiarami DIDS a wymiarami tożsamości edukacyjnej, mierzonych za pomocą innego uznanego narzędzia do pomiaru nasilenia procesów tożsamościowych, U-MICS (Crocetti, Rubini, Meeus, 2008).

#### Badanie 1

Celem badania 1 była ocena związków między nasileniem pięciu procesów tożsamościowych mierzonych DIDS a funkcjonowaniem poznawczym, zoperacjonalizowanym jako skłonność do koncentracji na własnych procesach

psychicznych (samoświadomość prywatna). Paul D. Trapnell i Jennifer D. Campbell (1999; por. Słowińska, Zbieg, Oleszkowicz, 2014), na podstawie motywacji jednostki koncentrującej się na własnych stanach psychicznych, wyróżnili dwie formy samoświadomości: *ruminację* (motywowana lękiem, mimowolna koncentracja na własnych doświadczeniach) oraz *refleksję* (motywowane ciekawością zaangażowanie w poznawanie samego siebie). Luyckx, Schwartz, Berzonsky i in. (2008) wykazali, że skłonność do ruminowania jest związana głównie, dodatnio, z nasileniem eksploracji ruminacyjnej, choć słaby, również dodatni, związek z eksploracją w głąb także został zaobserwowany w ich badaniach. Skłonność do refleksyjności z kolei okazała się w badaniach Luyckxa niezwiązana z eksploracją ruminacyjną, ale za to dodatnio związana z wymiarami eksploracji adaptacyjnej. Te związki były przez twórców DIDS traktowane jako wskaźniki trafności pomiaru różnych form eksploracji. W prezentowanym badaniu przyjęto podobną perspektywę.

Przewidywano, że eksploracja ruminacyjna będzie dodatnio związana ze skłonnością do ruminowania i niezwiązana z refleksyjnością. W przypadku wymiarów eksploracji wszere i w głąb oczekiwano odwrotnych zależności, tj. braku związku ze skłonnością do ruminacji (lub słabego dodatniego związku) oraz dodatnich związków z refleksyjnością. Ponieważ skłonność do ruminacji okazała się negatywnie związana również ze znaczeniem, jakie dla człowieka mają jego plany na przyszłość (Ward, Lyubomirsky, Sousa, Nolen-Hoeksema,

Tabela 2. Współczynniki korelacji *r*-Pearsona między wymiarami tożsamości mierzonymi DIDS a ruminacją i refleksyjnością

	Ruminacja	Refleksja
<b>Podjęcie zobowiązań</b>	-.34***	.11
<b>Eksploracja wszere</b>	.02	.19*
<b>Eksploracja ruminacyjna</b>	.52***	.01
<b>Identyfikacja ze zobowiązaniem</b>	-.43***	.11
<b>Eksploracja w głąb</b>	.10	.19*

\*  $p < .05$ , \*\*  $p < .01$ , \*\*\*  $p < .001$

2003), przewidywano, że oba wymiary zobowiązania będą ujemnie skorelowane z nasileniem ruminacji. W odniesieniu do refleksyjności przewidywano, że skale zobowiązania będą związane z tą charakterystyką dodatnio lub że związek między nimi będzie nieistotny statystycznie.

#### *Zastosowane narzędzia*

W badaniu zastosowano skróconą wersję Kwestionariusza Ruminacji-Releksji (*Rumination-Reflection Questionnaire*; Trapnell, Campbell, 1999; polska adaptacja Słowińska, Zbieg, Oleszkowicz, 2014), składającą się z 12 pozycji. Pozycje kwestionariusza tworzą dwie skale: (1) *Ruminacja* (6 pozycji, np. *Mam skłonność do „przeżywania” lub rozpamiętywania rzeczy, które mi się przydarzyły, jeszcze długo później*) oraz (2) *Refleksja* (6 pozycji, np. *Często lubię patrzeć na moje życie w filozoficzny sposób*). Rzetelność skal wyniosła, odpowiednio, .88 i .84.

## WYNIKI

Korelacje między analizowanymi konstruktami przedstawiono w tabeli 2. Eksploracja ruminacyjna wiązała się dodatnio jedynie ze skłonnością do ruminowania, podczas gdy eksploracje wszerej i w głąb jedynie z refleksyjnością. Oba wymiary zobowiązania ujemnie korelowały ze skłonnością do ruminacji i nie wiązały się istotnie z refleksyjnością.

## DYSKUSJA

Uzyskane wyniki całkowicie potwierdziły przewidywania. Eksploracja ruminacyjna, mierzona zrewidowaną wersją DIDS, pozostaje w bliskim związku ze skłonnością jednostki do długotrwałej, niechcianej koncentracji na sobie i uporczywą skłonnością do rozmyślania o zagrożeniach, stratach i doświadczonych niesprawiedliwościach. Uzyskane wyniki sugerują jednak, że skłonność do ruminowania nie ma związku z adaptacyjnymi formami eksploracji, których funkcją jest wspieranie podejmowania

decyzji w kwestiach tożsamościowych, poprzez zwiększanie zakresu dostępnych informacji na temat różnych możliwości tkwiących w otoczeniu oraz lepszego poznania samego siebie, poprzez pogłębioną ocenę podjętych zobowiązań. Adaptacyjną funkcję eksploracji wszerej i eksploracji w głąb potwierdzają z kolei ich dodatnie związki z refleksyjnością. Pozostaje to w zgodzie z założeniem, że te dwa wymiary odzwierciedlają aktywny i motywowany ciekawością proces poszukiwania nowych informacji, który sprzyja formowaniu tożsamości (Luyckx, Schwartz, Berzonsky i in., 2008).

Refleksyjność nie okazała się bezpośrednio związana z wymiarami zobowiązania (co nie oznacza, że nie ma znaczenia dla formowania tożsamościowych zobowiązań, gdyż związek ten może być pośredniczony przez adaptacyjną eksplorację). Okazało się jednak, że zarówno podjęcie, jak i identyfikacja ze zobowiązaniami, ujemnie korelowały ze skłonnością do ruminacji. Pozostaje to w związku z wynikami Andrew Warda i in. (2003), którzy wykazali, że osoby o wysokiej skłonności do ruminacji są mniej związane ze swoimi planami na przyszłość.

#### *Badanie 2*

W badaniu 2 oceniano związki między wymiarami DIDS a nasileniem negatywnych emocji doświadczanych przez jednostkę. We wcześniejszych badaniach (Luyckx, Schwartz, Berzonsky i in., 2008) wykazano, że eksploracja ruminacyjna związana jest ujemnie z samooceną, a dodatkowo z lękiem i symptomami depresyjnymi. W odniesieniu do adaptacyjnych wymiarów eksploracji związki te były nieistotne statystycznie lub istotne, ale o znacznie mniejszej sile. Podjęcie zobowiązania i identyfikacja ze zobowiązaniem są z kolei dodatnio związane z takimi wskaźnikami przystosowania, jak zadowolenie z życia oraz samoocena (Schwartz i in., 2011; Luyckx i in., 2013).

Jednym z konstruktów analizowanych w badaniu 2 było nasilenie skłonności do martwienia się (*worries*), która stanowi poznawczy komponent lęku (Stöber, Joorman, 2001). Susan Nolen-Hoeksma, Blair E. Wisco i Sonja Lyubomirsky (2008) definiują *martwienie się* jako ciąg myśli i obrazów, nacechowanych negatyw-

nie i niekontrolowanych, które dotyczą przyszłych spraw o niepewnych konsekwencjach. *Martwienie się* wyraża obawę jednostki, że nie będzie ona w stanie kontrolować ważnych wyników swoich działań. Skłonność jednostki do martwienia się, obejmująca wiele aspektów przyszłego funkcjonowania, może stać się chronicznym, nawracającym, niemal obsesyjnym doświadczeniem. Wysokie, patologiczne nasilenie skłonności do martwienia się stanowi jeden z głównych wskaźników diagnostycznych, między innymi, uogólnionych zaburzeń lękowych (GAD). Konstruktor ten jest także analizowany w populacjach nieklinicznych, dowodząc, że także w tym przypadku współwystępuje z licznymi trudnościami (Nolen-Hoeksema, Wisco, Lyubomirsky, 2008).

Ponieważ obawy o przyszłość stanowią definicyjny komponent eksploracji ruminacyjnej w modelu Luyckxa, oczekiwano, że to właśnie ten wymiar tożsamości będzie szczególnie związany z ogólną skłonnością do martwienia się, a jednocześnie, że skłonność do martwienia się nie będzie związana lub będzie związana słabo z adaptacyjnymi wymiarami eksploracji. Przewidywano także, że skłonność do martwienia się będzie ujemnie związana z oboma wymiarami zobowiązania. Silna skłonność do martwienia się o przyszłe skutki działań może bowiem utrudniać człowiekowi uzyskanie przekonania, że wizja przyszłości, jaką dla siebie stworzył, może się urzeczywistnić, a tym samym może prowadzić do niskiej identyfikacji z planami na przyszłość.

Obok skłonności do martwienia się oceniano także związki procesów tożsamościowych ze skłonnością człowieka do przeżywania negatywnych emocji wstydu i poczucia winy. Obie te emocje wchodzą w skład szerszej kategorii *emocji samoświadomościowych* (Lewis, 2005), a więc takich, których przeżywanie jest związane z samoświadomością i koncentracją na *Ja*. Wstyd i poczucie winy pojawiają się, gdy człowiek doświadcza zdarzenia, które ocenia jako porażkę i jednocześnie ma poczucie, że jest za to zdarzenie odpowiedzialny (Lewis, 2005). Różnica między wstydem i poczuciem winy jest związana głównie z przedmiotem, na którym koncentruje się człowiek w takiej

sytuacji. Wstyd wynika z koncentracji na całości *Ja* i negatywnej ocenie własnej osoby jako całości (osoba doświadczająca wstydu może myśleć o sobie, że jest głupia, słaba, że chciałaby zapaść się pod ziemię), podczas gdy poczucie winy wynika z negatywnej oceny własnych *zachowań*, które doprowadziły do porażki (osoba odczuwająca poczucie winy może sądzić, że nie postarała się wystarczająco, że mogła włożyć więcej pracy w zadanie, że mogła poprosić o pomoc, a tego nie zrobiła, że mogła coś powiedzieć lepiej). Choć emocje wstydu i poczucia winy są naturalnymi ludzkimi doświadczeniami, to obserwuje się charakterystyczne różnice indywidualne, związane z mniejszą lub większą skłonnością człowieka do przeżywania każdej z nich. Skłonność ta rozwija się od wczesnego dzieciństwa (Tangney, Dearing, 2002).

Pierwsze badanie nad związkiem tych emocji z rozwojem tożsamości przeprowadzili Nita Lutwak, Joseph R. Ferrari i Jonathan M. Cheek (1998), stwierdzając, że skłonność do odczuwania wstydu była dodatkowo związana z dyfuzyjno-unikowym stylem tożsamości (Berzonsky, 1989), podczas gdy skłonność do odczuwania poczucia winy wiązała się dodatkowo ze stylami informacyjnym i normatywnym. W badaniu tym mierzono jednak tylko adaptacyjne, motywujące poczucie winy. Inne podejście do pomiaru tego konstruktu zaproponowali David W. Harder i Alysa Zalma (1990), mierząc w swoich badaniach dezadaptacyjną stronę poczucia winy, która w ich ujęciu jest emocją dezorganizującą funkcjonowanie człowieka. Na tym podejściu oparte były dotychczasowe polskie badania nad związkiem wstydu, poczucia winy i tożsamości.

Piotrowski (2013) oraz Brzezińska, Czub i Piotrowski (2014) w dwóch odrębnych badaniach stwierdzili, że zarówno skłonność do doświadczania wstydu, jak i poczucia winy, były związane dodatkowo z trzema wymiarami eksploracji mierzonymi DIDS, ale z eksploracją ruminacyjną nieco silniej niż z dwoma wymiarami adaptacyjnej eksploracji. W obu tych badaniach eksploracja ruminacyjna korelowała także silniej ze wstydem niż z poczuciem winy. Wstyd był też silniej niż poczucie winy

związany ujemnie z podjęciem zobowiązania i identyfikacją ze zobowiązaniem. Wyniki te potwierdziły często opisywany w literaturze fakt, że to skłonność do wstydu jest charakterystyką wywierającą silniejszy, negatywny wpływ na funkcjonowanie (Tangney, Dearing, 2002). Poczucie winy nie prowadzi do tak silnego podważenia własnej tożsamości, tego, kim się jest. Jednocześnie poczucie winy, motywując do zmiany negatywnie ocenianego zachowania w przyszłości, może być źródłem aktywnego poszukiwania własnej tożsamości i jej zmiany, co może wyjaśniać dodatni związek skłonności do przeżywania tej emocji z eksploracją wszersch i w głąb.

Ponieważ wstyd i poczucie winy są emocjami mającymi wiele cech wspólnych, a skłonność do ich doświadczania jest z sobą silnie skorelowana, niektórzy badacze (np. Tangney, Wagner, Hill-Barlow, Marschall, Gramzow, 1996) postulują, aby dokonywać ich statystycznego „oddzielenia” poprzez wykluczenie w analizach ich wspólnej wariancji. W takiej sytuacji stosowane są terminy, odpowiednio, *wstyd wolny od poczucia winy* lub *czysty wstyd* (*guilt-free shame; pure shame*) oraz *poczucie winy wolne od wstydu* lub *czyste poczucie winy* (*shame-free guilt; pure guilt*). Ocena związków „czystych” emocji wstydu i poczucia winy prowadzi do wniosku, że ta druga emocja, sama w sobie, nie wiąże się lub wiąże się bardzo słabo z objawami psychopatologicznymi, podczas gdy dodatni związek wstydu z psychopatologią jest wciąż obserwowany (Rüsch, Corrigan, Bohus, Jacob, Brueck, Lieb, 2007). Jak dotąd, w polskich badaniach taki zabieg nie był stosowany. Ponieważ w tych badaniach (Piotrowski, 2013, Brzezińska, Czub, Piotrowski, 2014) skłonność do wstydu i poczucia winy wiązała się z wymiarami tożsamości w podobny sposób, w prezentowanym tu badaniu zdecydowano się przyjrzeć także związkom wymiarów DIDS z „czystymi” emocjami wstydu i poczucia winy.

W badaniu 2 weryfikowano hipotezę przewidującą, że relacja wstydu/poczucia winy i tożsamości będzie zbliżona do tej obserwowanej we wcześniejszych badaniach (Piotrowski, 2013, Brzezińska, Czub, Piotrowski, 2014).

Jednocześnie oczekiwano wyraźniejszego zróżnicowania wyników w odniesieniu do adaptacyjnej eksploracji (wszersch i w głąb) i eksploracji ruminacyjnej. Przewidywano, że powinno się to przejawić w spadku, w porównaniu z wcześniejszymi polskimi badaniami, siły związków między wstydem/poczuciem winy a adaptacyjną eksploracją oraz silniejszym związkiem skłonności do przeżywania tych emocji z eksploracją ruminacyjną. Przewidywano również, że skłonność do doświadczania wstydu, jako charakterystyka silniej związana z trudnościami adaptacyjnymi, będzie związana silniej z eksploracją ruminacyjną niż z wymiarami eksploracji adaptacyjnej. Oczekiwano także, że nasilenie skłonności do przeżywania obu tych emocji będzie ujemnie związane z wymiarami zobowiązania oraz że związek ten będzie silniejszy w przypadku skłonności do wstydu. W odniesieniu do „czystych” emocji wstydu i poczucia winy przewidywano, że albo jedynie wstyd pozostanie istotnie związany z eksploracją ruminacyjną, dowodząc, że sama skłonność do odczuwania poczucia winy nie jest związana z trudnościami w rozwoju tożsamości, albo że związek eksploracji ruminacyjnej i poczucia winy wyraźnie się zmniejszy.

#### *Zastosowane narzędzia*

*Skłonność do martwienia się.* W celu pomiaru nasilenia skłonności do martwienia się zastosowano *Worry Domains Questionnaire-Short Form* (WDQ-SF; Stöber, Joormann, 2001) w adaptacji Konrada Piotrowskiego. Skala została przetłumaczona niezależnie przez pierwszego autora oraz tłumacza języka angielskiego, następnie w dyskusji stworzono ostateczne tłumaczenie, które zostało przetłumaczone wstecz na język oryginału. W rezultacie dalszych dyskusji stworzono ostateczną polską wersję językową skali. Jest to krótkie narzędzie, składające się z 10 pozycji mierzących nasilenie *martwienia się* w pięciu sferach: relacji interpersonalnych (np. *martwię się tym, że stracę bliskich przyjaciół*), poczucia pewności siebie (np. *martwię się tym, że brak mi pewności siebie*), przyszłości (np. *martwię się tym, że nigdy nie osiągnę w życiu tyle, ile chcę*), pracy (np. *martwię się tym, że nie uda mi się wykonywać na bieżąco wszystkich*

ważnych zadań/obowiązków zawodowych) i finansów (np. *martwię się tym, że nie stać mnie na wiele rzeczy*). Wszystkie pozycje oceniane są na pięciopunktowej skali od 0 – *w ogóle się tym nie martwię* do 4 – *bardzo się tym martwię*. Narzędzie pozwala na uzyskanie wyniku ogólnego oraz wskaźników nasilenia martwienia się w różnych domenach. Ponieważ wizja przyszłości to domena mierzona przez DIDS, a obawy związane z przyszłością stanowią ważny komponent eksploracji ruminacyjnej, w prezentowanych tu analizach pominięto pozycje WDQ-SF dotyczące tego elementu (martwienie się o własną przyszłość), aby nie zwiększać korelacji między martwieniem się a wymiarami tożsamości. Tak więc wynik ogólny, którym się tutaj posłużono, był sumą ośmiu, a nie dziesięciu pozycji WDQ-SF. Rzetelność tak utworzonego wskaźnika wyniosła .84. Narzędzie odznaczało się dobrą strukturą czynnikową  $Chi/df=1.70$ ; CFI = .98; RMSEA = .08.

*Skłonność do odczuwania wstydu i poczucia winy.* Pomiaru skłonności do odczuwania wstydu i poczucia winy dokonano za pomocą Skali Uczuć Osobistych-2 (*Personal Feelings Questionnaire-2*; PFQ-2; Harder, Zalma, 1990) w adaptacji Konrada Piotrowskiego<sup>2</sup>. Narzędzie składa się z listy 22 przymiotników opisujących

stany emocjonalne, z których 10 pozwala ocenić skłonność do odczuwania wstydu (np. *poczucie, że się wygłupilem; poczucie upokorzenia*), a 6 skłonność do odczuwania poczucia winy (np. *obawa, że mogę kogoś skrzywdzić lub zranić; silne poczucie winy*). Pozostałe przymiotniki stanowią słowa buforowe. Osoba badana, na skali od 0 – *nigdy* do 4 – *ciągle lub prawie ciągle*, ocenia częstotliwość przeżywania poszczególnych stanów emocjonalnych. Rzetelność wskaźników wyniosła, odpowiednio, .85 i .82. Struktura czynnikowa narzędzia była akceptowalna:  $Chi/df=1.74$ ; CFI = .90; RMSEA = .08 (na podstawie wskaźników modyfikacji zezwolono na korelację pięciu par pozycji testowych, jednej ze skali poczucia winy: poz. 8 i 22 i czterech ze skali wstydu: poz. 1 i 7, 3 i 7, 6 i 12, 18 i 21).

## WYNIKI

Skłonność do martwienia się była najsilniej dodatnio związana z eksploracją ruminacyjną (tabela 3), zaobserwowano także istotne, ujemne, związki z podjęciem zobowiązania i z identyfikacją ze zobowiązaniem. Wyniki te pozostają w zgodzie z przewidywaniami.

Tabela 3. Współczynniki korelacji  $r$ -Pearsona między wymiarami tożsamości mierzonymi DIDS a skłonnością do obaw, wstydu i poczucia winy

	Martwienie się	Wstyd	Poczucie winy	Wstyd wolny od poczucia winy (korelacje cząstkowe)	Poczucie winy wolne od wstydu (korelacje cząstkowe)
Podjęcie zobowiązania	-.38***	-.28**	-.25**	-.14	-.08
Eksploracja wszere	.14	.16	.15	.07	.06
Eksploracja ruminacyjna	.51***	.43***	.33***	.29**	.05
Identyfikacja ze zobowiązaniem	-.43***	-.29**	-.27**	-.15	-.09
Eksploracja w głąb	.23*	.26**	.32**	.05	.20*

\*  $p < .05$ , \*\*  $p < .01$ , \*\*\*  $p < .001$

W przypadku związków wymiarów wstydu i poczucia winy z tożsamością uzyskane wyniki były zbliżone do tych obserwowanych we wcześniejszych badaniach (Piotrowski, 2013; Brzezińska, Czub, Piotrowski, 2014). Zarówno skłonność do odczuwania wstydu, jak i poczucia winy były związane dodatnio z eksploracją ruminacyjną oraz ujemnie z wymiarami zobowiązania. Nie ujawniono, obserwowanego wcześniej, związku eksploracji wszerek ze skłonnością do przeżywania tych rodzajów emocji. Istotny pozostał jednak związek eksploracji w głąb i skłonności do przeżywania wstydu i poczucia winy.

Związek eksploracji w głąb i wstydu był znacznie słabszy niż ten obserwowany w przypadku eksploracji ruminacyjnej, co pozostaje w zgodzie z przewidywaniami, ale skłonność do odczuwania poczucia winy okazała się w podobny sposób związana zarówno z ruminacyjną eksploracją, jak i eksploracją w głąb. Być może, podobnie jak w przypadku martwienia się (oraz ruminacji analizowanej przez Luyckxa, Schwartz, Berzonsky'ego i in., 2008), poczucie winy, które motywuje do zmiany negatywnie ocenianego zachowania, skłania jednostkę także do zastanawiania się nad podjętymi decyzjami tożsamościowymi oraz oceniania, czy na pewno były one dobre. Taka funkcja poczucia winy w rozwoju tożsamości znajduje wsparcie w wynikach korelacji cząstkowych, przedstawionych w tabeli 3 (korelacja wymiarów tożsamości ze wstydem przy kontroli poczucia winy oraz korelacja wymiarów tożsamości z poczuciem winy przy kontroli wstydu), pozwalających na ocenę związku wymiarów tożsamości oraz „czystych” emocji wstydu i poczucia winy. Okazało się, że sama w sobie skłonność do odczuwania poczucia winy raczej nie wiąże się negatywnie z rozwojem tożsamości. Nie zaobserwowano ani negatywnych związków z wymiarami zobowiązania, ani dodatniego związku z eksploracją ruminacyjną. Skłonność do odczuwania poczucia winy dodatnio korelowała jednak z eksploracją w głąb, potwierdzając że może to być emocja skłaniająca do introspekcji i koncentracji na podjętych decyzjach tożsamościowych. Rezultatem tego może być silniejsza identyfikacja

ze zobowiązaniem w przyszłości, ale także jej osłabienie, jeśli motywowany poczuciem winy proces eksploracji w głąb doprowadzi człowieka do wniosku, że podjęte zobowiązania jednak nie są odpowiednie.

Wstyd, pozbawiony poczucia winy, pozostał istotnie związany jedynie z eksploracją ruminacyjną. Jest to obserwacja zgodna z twierdzeniami badaczy tej emocji, którzy potwierdzają, że skłonność do odczuwania wstydu jest w sposób znacznie większy niż skłonność do poczucia winy związana z trudnościami w funkcjonowaniu człowieka (Tangney, Dearing, 2002). Ponieważ jednak skłonność do przeżywania różnych negatywnych emocji samoświadomościowych jest z sobą dodatnio związana, to zazwyczaj ich wpływ na funkcjonowanie człowieka jest łączny. To mogło być przyczyną wyraźnego spadku korelacji skłonności do wstydu i poczucia winy z oboma wymiarami zobowiązania, gdy posłużono się metodą korelacji cząstkowej. Należy jednak pamiętać, że w rzeczywistości obie te emocje często współwystępują.

## DYSKUSJA

Związki między nasileniem procesów tożsamościowych mierzonych zrewidowaną wersją DIDS a skłonnością do martwienia się i doświadczenia negatywnych, samoświadomościowych emocji wstydu i poczucia winy były zgodne z przewidywaniami i wspierają założenie o trafności skali. Martwienie się oraz skłonność do przeżywania wstydu są przede wszystkim związane z nasileniem ruminacyjnej eksploracji. Ponieważ są to charakterystyki odznaczające się dużą stałością w czasie, wysokie ich nasilenie może dodatkowo utrudniać wyjście z ruminacyjnego cyklu eksploracji i powracanie wciąż do tych samych, niedających satysfakcji sposobów radzenia sobie z kwestiami tożsamościowymi oraz utrudniać podejmowanie zobowiązań i identyfikację z podjętymi zobowiązaniami.

O ile martwienie się nie było związane z nasileniem eksploracji wszerek, to okazało się wiązać dodatnio z eksploracją w głąb. Skłon-



ność do martwienia się może więc prowadzić do pogłębionej oceny podjętych zobowiązań i oceniania ich zgodności z oczekiwaniami. To skierowanie się do wewnątrz może być motywowane przeżywanymi obawami przed tym, że przyszłe cele i oczekiwania mogą nie zostać spełnione, co może pociągać za sobą chęć częstego upewniania się, czy ważne decyzje, które zostały podjęte w przeszłości, były rzeczywiście dobre. Biorąc pod uwagę znacznie silniejszy związek martwienia się z eksploracją ruminacyjną, widać, że ten motywowany lękiem proces oceniania zobowiązań może intensyfikować poczucie zagubienia i niepewności.

Także wstyd i poczucie winy okazały się niezwiązane z eksploracją wszerz, ale za to związane istotnie z eksploracją ruminacyjną i, ponownie, z eksploracją w głąb. Kiedy wspólna wariancja wstydu i poczucia winy była kontrolowana, okazało się, że poczucie winy (uważane za emocję przyczyniającą się czasami do poprawy funkcjonowania dzięki motywowaniu do skorygowania negatywnie ocenianych zachowań; Tangney, Dearing, 2002) było związane jedynie z wyższym nasileniem eksploracji w głąb. Wydaje się, że związek ten może mieć podobną naturę jak w przypadku martwienia się. Często koncentracja na własnych, niechcianych zachowaniach i odczuwanie z tego powodu poczucia winy mogą pociągać za sobą proces upewniania się, czy aby na pewno aktualna sytuacja życiowa jednostki jest odpowiednia. Im częściej człowiek przeżywa poczucie winy, tym częściej może stawiać sobie pytania o sens i znaczenie podjętych zobowiązań tożsamościowych. Warto nadmienić, że poczucie winy, jak i wstyd pojawiają się wtedy, gdy jednostka doświadczy porażki w sytuacji, która jest dla niej subiektywnie ważna (Lewis, 2005). To właśnie przemawia za bliskim związkiem między tymi emocjami a tożsamością, która również składa się z zobowiązań podjętych w najważniejszych dla człowieka sferach.

Tak jak przewidywano, trudności z formowaniem tożsamości były związane głównie ze skłonnością człowieka do częstego i intensywnego przeżywania wstydu, co pozostaje w zgodzie z innymi badaniami (Lutwak, Ferrari,

Cheek, 1998). Doświadczenie wstydu prowadzi do autodeprecjacji, podważania we własnych oczach swojej wartości, zanegowania tego, kim się jest. Zaobserwowany w badaniu związek tej skłonności z nasileniem ruminacyjnej eksploracji wydaje się więc zrozumiały. Często przeżywanie tego typu uczuć może podważać zaufanie człowieka do możliwości zarządzania własnym życiem i sprawiać, że często podaje on w wątpliwość wybory, których dokonał lub których chce dokonać.

### Badanie 3

Celem badania 3 była ocena związków między wymiarami tożsamości mierzonymi DIDS a *niezdecydowaniem* i wymiarami tożsamości postulowanymi w trójczynnikiem modelu tożsamości W. Meeusa i E. Crocetti (Crocetti, Rubini, Meeus, 2008).

Niezdecydowanie (*indecisiveness*) to charakterystyka osobowościowa przejawiająca się uciążliwymi i przewlekłymi trudnościami w podejmowaniu decyzji w różnych sytuacjach i kontekstach, które to trudności dotyczą zarówno spraw bardzo ważnych dla jednostki, jak i tych o mniejszym znaczeniu (Frost, Shows, 1993). Wysokie nasilenie tej charakterystyki związane jest z szerokim spektrum trudności, w tym z niską samooceną, wysokim nasileniem lęku, skłonnością do ruminacji, perfekcjonizmem, neurotycznością, depresyjnością, martwieniem się (Frost, Shows, 1993; Rassin, Muris, 2005; Germeijs, Verschueren, 2011).

Ponieważ rozwój tożsamości jest procesem aktywnego jej konstruowania, poprzez gromadzenie doświadczeń i informacji oraz podejmowanie decyzji w ważnych sferach, nasilone *niezdecydowanie* powinno znacząco utrudniać ten proces. Osoby o silnym niezdecydowaniu potrzebują więcej czasu, aby podjąć decyzję, częściej także starają się odroczyć w czasie podjęcie ostatecznej decyzji (Rassin, Muris, 2005). Nie dziwi więc fakt, że osoby takie częściej doświadczają trudności z wyborem ścieżki kariery zawodowej (Germeijs, De Boeck, 2002) oraz mają niższe poczucie identyfikacji z podjętą decyzją dotyczącą kierunku studiów (Germeijs, Verschueren, 2011). W prezentowanym badaniu przewidywano więc, że

niezdecydowanie będzie dodatnio związane z eksploracją ruminacyjną oraz niezwiązane z adaptacyjnymi wymiarami eksploracji, które z założenia wspierają proces podejmowania decyzji tożsamościowych. Przewidywano także, że niezdecydowanie będzie ujemnie związane zarówno z podjęciem zobowiązania, jak i z identyfikacją ze zobowiązaniem w rezultacie trudności z podejmowaniem długoterminowych decyzji.

Drugim polem zainteresowania była ocena trafności DIDS rozumiana jako związek pięciu wymiarów tożsamości z innymi, zbliżonymi konstruktami tożsamościowymi. W tym celu zdecydowano się wykorzystać popularny, trójczynnikowy model formowania tożsamości, (Crocetti, Rubini, Meeus, 2008). Model Meeusa i Crocetti koncentruje się na etapach rozwoju tożsamości następujących po podjęciu ważnej tożsamościowej decyzji. Pierwszym procesem tożsamościowym wyróżnionym w ich modelu jest *zaangażowanie*, czyli podjęcie decyzji w określonej tożsamościowej domenie i identyfikacja z tym wyborem. Po dokonaniu wyboru człowiek często dokonuje *poszukiwania głębokiego*, wyrażającego się w refleksji nad podjętymi decyzjami i zbieraniu informacji na temat tego nowego obszaru tożsamościowego zaangażowania. Jest to proces adaptacyjny, dodatnio związany z poziomem zaangażowania. Trzecim procesem związanym z formowaniem tożsamości jest *rewizja zaangażowania*, wyrażająca się w chęci zmiany/porzucenia podjętych zobowiązań z powodu braku satysfakcji odczuwanego przez jednostkę. Im silniejsze jest przekonanie, że podjęte zobowiązania tożsamościowe są niesatysfakcjonujące, tym niższe staje się jej zaangażowanie w tym zakresie.

Podjęcie zobowiązania i identyfikacja ze zobowiązaniem są konstruktami, które w modelu Meeusa są reprezentowane, z jednej strony, przez *zaangażowanie*, a z drugiej przez *rewizję zaangażowania*, która jest procesem przeciwnym podejmowaniu i identyfikowaniu się z podjętymi decyzjami tożsamościowymi. W związku z tym przewidywano, że oba wymiary zobowiązania DIDS będą dodatnio związane z zaangażowaniem oraz ujemnie

z rewizją zaangażowania w modelu Meeusa. *Poszukiwanie głębokie*, jako przejaw adaptacyjnej eksploracji, powinno być związane przede wszystkim dodatnio z eksploracją wszerz i w głąb oraz ewentualnie dodatnio z wymiarami zobowiązania DIDS.

#### Narzędzia

*Niezdecydowanie*. Pomiaru niezdecydowania dokonano za pomocą *Skali Niezdecydowania* autorstwa Randy'ego O. Frosta (*Frost Indecisiveness Scale*, FIS, Frost, Shows, 1993), w adaptacji Konrada Piotrowskiego. Skala została przetłumaczona zgodnie ze wskazówkami Międzynarodowej Komisji ds. Testów (Van de Vijver, Hambleton, 1996). Narzędzie składa się z 15 pozycji mierzących nasilenie ogólnego niezdecydowania (np. *Robię się niespokojna(y), kiedy o czymś decyduję; Podejmowanie nawet mało ważnych decyzji zajmuje mi dużo czasu*). Rzetelność wskaźnika wyniosła .92. Jednoczynnikowa struktura narzędzia była dobrze dopasowana do danych:  $Chi/df = 2.31$ , CFI = .93, RMSEA = .07.

#### Wymiary tożsamości postulowane w modelu trzyczynnikowym (Ang, 0000)

W badaniu wykorzystano kwestionariusz U-MICS (*the Utrecht-Management of Identity Commitments Scale*; Crocetti, Rubini, Meeus, 2008; polska adaptacja Karaś, Kłym, Ciecuch, 2013). Narzędzie to składa się z trzech skal opartych na trójczynnikowym modelu formowania tożsamości: *zaangażowania*, *poszukiwania głębokiego* i *rewizji zaangażowania*. Pozwala na ocenę formowania tożsamości w różnych domenach. Ponieważ wszyscy uczestnicy badania byli studentami, zdecydowano się na użycie wersji U-MICS do pomiaru formowania tożsamości w domenie edukacyjnej (np. zaangażowanie: *Moja edukacja, to, czego się uczę, daje mi poczucie bezpieczeństwa w życiu*; poszukiwanie głębokie: *Wkładam wiele wysiłku, aby dowiedzieć się czegoś nowego o przedmiocie mojej edukacji (o tym, czego się uczę)*; rewizja zaangażowania: *Często myślę, że inne wykształcenie uczyniłoby moje życie bardziej ciekawym*). Rzetelność skal wyniosła, odpowiednio: .90, .75 i .88.

## WYNIKI

Związek wymiarów DIDS z pozostałymi analizowanymi konstruktami przedstawiono w tabeli 4. Zgodnie z przewidywaniami oba wymiary zobowiązania ujemnie, a eksploracja ruminacyjna dodatnio wiązały się z nasileniem niezdecydowania. Związki niezdecydowania z wymiarami eksploracji adaptacyjnej okazały się nieistotne statystycznie.

W odniesieniu do związku wymiarów DIDS oraz wymiarów U-MICS wyniki także okazały się zbieżne z przewidywaniami. Podjęcie zobowiązania i identyfikacja ze zobowiązaniem były dodatnio związane z zaangażowaniem w sferze edukacji oraz ujemnie z rewizją tego zaangażowania. Odwrotne zależności wystąpiły w przypadku eksploracji ruminacyjnej, której nasilenie było ujemnie skorelowane z zaangażowaniem w domenę edukacyjną oraz dodatnio z rewizją zaangażowania w domenę edukacyjną. Identyfikacja ze zobowiązaniem była dodatnio związana również z poszukiwaniem głębokim.

Wymiary adaptacyjnej eksploracji wszerej i w głąb nie były związane ani z zaangażowaniem, ani z rewizją zaangażowania w domenę edukacyjną, ale za to obie te formy eksploracji dodatnio wiązały się z poszukiwaniem

głębokim, będącym wyrazem refleksyjnego poszukiwania informacji na temat własnego zaangażowania tożsamościowego w sferze edukacji. Wynik ten potwierdza istotny związek adaptacyjnych form eksploracji w obu modelach formowania tożsamości.

## DYSKUSJA

Badanie 3 było kolejnym, w którym potwierdzono wyraźną odrębność wymiarów adaptacyjnej i ruminacyjnej eksploracji. Niezdecydowanie, czyli względnie stały, charakterystyczny dla jednostki styl funkcjonowania w obliczu konieczności podjęcia decyzji, okazało się istotnym korelatem eksploracji ruminacyjnej i, jednocześnie, czynnikiem niezwiązanym z eksploracją wszerej i w głąb. Ponieważ formowanie własnej tożsamości jest procesem wymagającym umiejętności podejmowania decyzji, które są podstawą podjęcia tożsamościowego zobowiązania, nie dziwi to, że wysokie nasilenie niezdecydowania okazało się w istotnym stopniu utrudniać także podejmowanie zobowiązań i identyfikowanie się z nimi. Niezdecydowanie to cecha, która oddziałuje na funkcjonowanie człowieka w codziennych sytuacjach, zarówno tych bardzo istotnych, jak i tych mniej waż-

Tabela 4. Współczynniki korelacji *r*-Pearsona między wymiarami tożsamości mierzonymi DIDS a niezdecydowaniem i wymiarami tożsamości edukacyjnej

	Niezdecydowanie	Zaangażowanie (tożsamość edukacyjna)	Poszukiwanie głębokie (tożsamość edukacyjna)	Rewizja zaangażowania (tożsamość edukacyjna)
<b>Podjęcie zobowiązania</b>	-.40***	.33***	.11	-.31***
<b>Eksploracja wszerej</b>	.06	.06	.23**	.11
<b>Eksploracja ruminacyjna</b>	.51***	-.33***	.02	.51***
<b>Identyfikacja ze zobowiązaniem</b>	-.35***	.41***	.27***	-.33***
<b>Eksploracja w głąb</b>	.04	.07	.34***	.06

\*  $p < .05$ , \*\*  $p < .01$ , \*\*\*  $p < .001$

nych (Frost, Shows, 1993) i przyczynia się do znacznego pogorszenia funkcjonowania. Uzyskane wyniki potwierdzają, że jej negatywny wpływ ujawnia się także w zakresie decyzji tożsamościowych.

Wymiary tożsamości mierzone DIDS okazały się także w przewidywalny sposób korelować z wymiarami tożsamości postulowanymi w modelu Meeusa i Crocetti (Crocetti, Rubini, Meeus, 2008). Choć tożsamość w różnych domenach może rozwijać się względnie niezależnie od siebie (Grotevant, 1987; Piotrowski, 2018), to zazwyczaj obserwuje się niezbyt silne, ale dodatnie związki między nasileniem procesów tożsamościowych w różnych sferach (np. Crocetti, Sica, Schwartz, Serafini, Meeus, 2013). W niniejszym badaniu okazało się, że wyraźne ukształtowanie wizji własnej przyszłości dodatkowo wiąże się z pozytywnym rozwojem tożsamości w domenie edukacyjnej. Także wskaźniki trudności z uformowaniem tożsamości w obu sferach, tj. eksploracja ruminacyjna i rewizja zaangażowania w domenie edukacyjnej, dodatkowo i dość silnie z sobą korelowały. Podobna sytuacja wystąpiła w przypadku adaptacyjnych, refleksyjnych form eksploracji w obu domenach. Zarówno w przypadku wizji własnej przyszłości, jak i w domenie edukacyjnej skłonność do aktywnego przetwarzania informacji, poszukiwanie dodatkowych informacji związanych z podjętymi zobowiązaniami, okazały się z sobą dodatnio związane, potwierdzając tym samym trafność pomiaru dokonywanego za pomocą DIDS.

### Ogólna dyskusja wyników

Skala Wymiarów Rozwoju Tożsamości DIDS to narzędzie stosowane przez badaczy tożsamości w wielu krajach. Od 2009 roku narzędzie jest obecne także w Polsce (Brzezińska,

Piotrowski, 2010), stając się coraz popularniejsze wśród badaczy. W celu zwiększenia wartości psychometrycznej skali w roku 2016 przeprowadzono rewizję narzędzia, a rezultaty tego procesu zaprezentowano w niniejszym artykule.

Zrewidowana skala DIDS charakteryzuje się zakładaną, pięcioczynnikową strukturą oraz wysoką rzetelnością wszystkich skal. Korelacje między nasileniem pięciu procesów tożsamościowych mierzonych za pomocą narzędzia potwierdzają jej trafność wewnętrzną i są porównywalne z danymi uzyskanymi przez autorów skali (Luyckx, Schwartz, Berzonsky i in., 2008) oraz autorów innych adaptacji DIDS (Crocetti, Luyckx, Scignaro, Sica, 2011; Morsunbul, Cok, 2014; Zimmermann i in., 2015). W wersji zrewidowanej obserwuje się także słabszą korelację między eksploracją wszerz i w głąb niż we wcześniejszej wersji narzędzia, co pozostaje w zgodzie z jednym z celów rewizji.

Wyniki przeprowadzonych badań potwierdzają, że wymiary eksploracji wszerz i w głąb, które okazały się dodatnio związane z refleksyjnością, wspierają proces podejmowania zobowiązań i identyfikacji ze zobowiązaniami. Z kolei ruminacyjna forma eksploracji mierzona DIDS to proces, który dodatkowo wiąże się z takimi charakterystykami, jak niezdecydowanie oraz skłonność do ruminacji, martwienia się i doświadczania wstydu. Uzyskane wyniki potwierdzają więc, że adaptacyjna i ruminacyjna forma eksploracji mierzona skalą DIDS to dwa związane z sobą, ale znacząco odmienne procesy tożsamościowe.

Zrewidowana wersja skali DIDS w świetle uzyskanych wyników jest narzędziem trafnym i rzetelnym i może być z powodzeniem stosowana w badaniach naukowych nad rozwojem tożsamości w okresie adolescencji oraz dorosłości.

### PRZYPISY

<sup>1</sup> Osoby zainteresowane zastosowaniem kwestionariusza DIDS proszone są o kontakt: konrad.piotrowski@swps.edu.pl.

<sup>2</sup> W innych polskich badaniach: Piotrowski (2013), Brzezińska, Czub, Piotrowski (2014), stosowano zmodyfikowaną wersję PFQ-2 w adaptacji Tomasza Czuba, przygotowaną na potrzeby badania uczniów

szkół ponadgimnazjalnych. Modyfikacje te, w stosunku do wersji oryginalnej, polegały na zastąpieniu listy przymiotników stwierdzeniami i zmianie treści niektórych pozycji. Wersja PFQ-2 stosowana w badaniu opisanym w niniejszym artykule była z kolei wierną adaptacją oryginalnej metody.

## BIBLIOGRAFIA

- Adamczyk K., Luyckx K. (2015), An Investigation of the Linkage between Relationship Status (Single vs. Partnered), Identity Dimensions and Self-Construals in a Sample of Polish Young Adults. *Polish Psychological Bulletin*, 46, 616–623.
- Adamczyk K., Wysota M. (2015), An Investigation of the Predictive Role of Identity Dimensions for Young Adults' Marital Beliefs. *Psychologia Społeczna*, 10, 409–418.
- Arnett J.J. (2000), Emerging Adulthood. A Theory of Development from the Late Teens through the Twenties. *American Psychologist*, 55, 5, 469–480.
- Berzonsky M.D. (1989), Identity Style: Conceptualization and Measurement. *Journal of Adolescent Research*, 4, 268–282.
- Bosma H.A., Kunnen S.E. (2001), Determinants and Mechanisms in Ego Identity Development: A Review and Synthesis. *Developmental Review*, 21, 39–66.
- Brygoła E. (2016), Procesy formowania się tożsamości osobistej a właściwości osobowości autorskiej. *Roczniki Psychologiczne*, XIX, 365–382.
- Brzezińska A.I., Piotrowski K. (2010), Polska adaptacja Skali Wymiarów Rozwoju Tożsamości DIDS. *Polskie Forum Psychologiczne*, 15, 66–84.
- Brzezińska A.I., Piotrowski K. (2016), Zmiana tożsamości w kontekście edukacyjnym: Badania podłużne uczniów szkół ponadgimnazjalnych. *Roczniki Psychologiczne*, XIX, 257–276.
- Brzezińska A.I., Piotrowski K., Garbarek-Sawicka E., Karowska K., Muszyńska K. (2010), Wymiary tożsamości a ich podmiotowe i kontekstowe korelaty. *Studia Psychologiczne*, 1, 81–93.
- Brzezińska A.I., Rękosiewicz M., Piotrowski K. (2016), Plany edukacyjne i zawodowe uczniów ostatnich klas szkół ponadgimnazjalnych a wymiary rozwoju ich tożsamości. *Edukacja*, 1, 74–88.
- Brzezińska A.I., Rękosiewicz M., Syska W., Piotrowski K. (2016), Praca zawodowa a zmiana tożsamości uczniów szkół ponadgimnazjalnych. Badanie podłużne. *Edukacja*, 4, 26–41.
- Brzezińska A.I., Czub T., Piotrowski K. (2014), Statusy tożsamości a style tożsamości i funkcjonowanie emocjonalne uczniów szkół zawodowych. *Psychologia Rozwojowa*, 19, 51–71.
- Côté J.E. (1996) Sociological perspectives on identity formation: The culture–identity link and identity capital. *Journal of Adolescence*, 19, 417–428.
- Crocetti E., Luyckx K., Scrignaro, M., Sica L.S. (2011), Identity Formation in Italian Emerging Adults: A Cluster-Analytic approach and Associations with Psychosocial Functioning. *European Journal of Developmental Psychology*, 8, 558–572.
- Crocetti E., Rubini M., Meeus W. (2008), Capturing the Dynamics of Identity Formation in Various Ethnic Groups: Development and Validation of a Three-Dimensional Model. *Journal of Adolescence*, 31, 207–222.
- Crocetti E., Sica L.S., Schwartz S.J., Serafini T., Meeus W. (2013), Identity Styles, Dimensions, Statuses, and Functions: Making Connections among Identity Conceptualizations. *Revue Européenne de Psychologie Appliquée*, 63, 1–13.
- Erikson E.H. (1982/2002), *Dopelniony cykl życia*. Poznań: Dom Wydawniczy Rebis.
- Frost R.O., Shows D.L. (1993), The Nature and Measurement of Compulsive Indecisiveness. *Behaviour Research and Therapy*, 31, 683–692.
- Germeijs V., De Boeck P.D. (2002), A Measurement Scale for Indecisiveness and its Relationship to Career Indecision and other Types of Indecision. *European Journal of Psychological Assessment*, 18, 113–122.
- Germeijs V., Verschueren K. (2011), Indecisiveness: Specificity and Predictive Validity. *European Journal of Personality*, 25, 295–305.
- Grotevant H.D. (1987), Toward Process Model of Identity Formation. *Journal of Adolescent Research*, 2, 203–222.

- Harder D.W., Zalma A. (1990), Two Promising Shame and Guilt Scales: A Construct Validity Comparison. *Journal of Personality Assessment*, 55, 729–745.
- Hu L., Bentler P.M. (1999), Cutoff Criteria for Fit Indexes in Covariance Structure Analysis: Conventional Criteria versus new Alternatives. *Structural Equation Modeling: A Multidisciplinary Journal*, 6, 1–55.
- Kalka D., Karcz B. (2016), Identity Dimensions versus Proactive Coping in Late Adolescence while Taking into Account Biological Sex and Psychological Gender. *Polish Psychological Bulletin*, 47, 300–310.
- Karaś D., Kłym M., Ciecuch J. (2013), Eudajmonistyczny dobrostan psychiczny a kształtowanie poczucia tożsamości w sferze edukacyjnej i zawodowej. *Psychologia Rozwojowa*, 18, 87–101.
- Kidwell J.S., Dunham R.M., Bacho R.A., Pastorino E., Portes P.R. (1995), Adolescent Identity Exploration: A test of Erikson's Theory of Transitional Crisis. *Adolescence*, 30, 785–793.
- Kram A. (2014), Percepcja klimatu uczenia się w szkole i poczucie zaspokojenia potrzeb a tożsamość uczniów w okresie dorastania. *Edukacja*, 4, 50–61.
- Kroger J., Marcia J. (2011), The Identity Statuses: Origins, Meanings, and Interpretations. W: S.J. Schwartz, K. Luyckx, V.L. Vignoles (eds.), *Handbook of Identity Theory and Research*, t. 1, 31–54. New York, Dordrecht, Heidelberg, London: Springer.
- Lewis M. (2005), Emocje samoświadomościowe: zażenowanie, duma, wstyd, poczucie winy. W: M. Lewis, J.M. Haviland-Jones (red.), *Psychologia emocji*, 780–787. Gdańsk: Gdańskie Wydawnictwo Psychologiczne.
- Lutwak N., Ferrari J.R., Cheek J.M. (1998), Shame, Guilt, and Identity in Men and Women: The Role of Identity Orientation and Processing Style in Moral Affect. *Personality and Individual Differences*, 25, 1027–1036.
- Luyckx K., Klimstra T.A., Duriez B., Schwartz S.J., Vanhalst J. (2012), Identity Processes and Coping Strategies in College Students: Short-Term Longitudinal Dynamics and the Role of Personality. *Journal of Youth and Adolescence*, 41, 1226–1239.
- Luyckx K., Goossens L., Soenens B., Beyers W. (2006), Unpacking Commitment and Exploration: Preliminary Validation of an Integrative Model of Late Adolescent Identity Formation. *Journal of Adolescence*, 29, 361–378.
- Luyckx K., Klimstra T.A., Duriez B., Petegem S., Beyers W., Teppers E., Goossens L. (2013), Personal Identity Processes and Self-Esteem: Temporal Sequences in High school and College Students. *Journal of Research in Personality*, 47, 159–170.
- Luyckx K., Schwartz S.J., Berzonsky M.D., Soenens B., Vansteenkiste M., Smits I., Goossens L. (2008), Capturing Ruminative Exploration: Extending the Four-Dimensional Model of Identity Formation in Late Adolescence. *Journal of Research in Personality*, 42, 58–82.
- Luyckx K., Schwartz S.J., Goossens L., Beyers W., Missotten L. (2011), Processes of Personal Identity Formation and Evaluation. W: S.J. Schwartz, K. Luyckx, V.L. Vignoles (eds.), *Handbook of Identity Theory and Research*, t. 1, 77–98. New York, Dordrecht, Heidelberg, London: Springer.
- Luyckx K., Schwartz S. J., Goossens L., Pollock S. (2008), Employment, Sense of Coherence, and Identity Formation: Contextual and Psychological Processes on the Pathway to Sense of Adulthood. *Journal of Adolescent Research*, 23, 566–591.
- Luyckx K., Soenens B., Goossens L. (2006), The Personality-Identity Interplay in Emerging Adult Women: Convergent Findings from Complementary Analyses. *European Journal of Personality*, 20, 195–215.
- Luyckx K., Soenens B., Goossens L., Beckx K., Wouters S. (2008), Identity Exploration and Commitment in Late Adolescence: Correlates of Perfectionism and Mediating Mechanisms on the Pathway to well-being. *Journal of Social and Clinical Psychology*, 27, 336–361.
- Marcia J.E. (1966), Development and Validation of Ego – Identity Status. *Journal of Personality and Social Psychology*, 3, 5, 551–558.
- Meeus W. (1996), Studies on Identity Development in Adolescence: An Overview of Research and Some New Data. *Journal of Youth and Adolescence*, 25, 569–598.
- Morsunbul U., Cok F. (2014), The Adaptation of the Dimensions of Identity Development Scale into Turkish. *Düşünen Adam: The Journal of Psychiatry and Neurological Sciences*, 27, 6–14.
- Nolen-Hoeksma S., Wisco B.E., Lyubomirsky S. (2008), Rethinking Rumination. *Perspectives on Psychological Science*, 3, 400–424.

- Oleszkowicz A., Senejko A. (2013), *Psychologia dorastania. Zmiany rozwojowe w dobie globalizacji*. Warszawa: Wydawnictwo Naukowe PWN.
- Pilarska A., Suchańska A. (2015), Procesy tożsamości i poczucie tożsamości: Wzajemne powiązania oraz znaczenie dla zdolności do bliskości. *Studia Psychologiczne*, 3, 91–104.
- Piotrowski K. (2013), Identity in Adolescence and Emerging Adulthood: Relationships with Emotional and Educational Factors. *Polish Psychological Bulletin*, 44, 266–276.
- Piotrowski K. (2015), Kapitał tożsamości uczniów szkół ponadgimnazjalnych. *Studia Psychologiczne*, 53, 47–61.
- Piotrowski K. (2018 – w druku), Adaptation of the Utrecht-Management of Identity Commitments Scale (U-MICS) to the measurement of the parental identity domain. *Scandinavian Journal of Psychology*.
- Piotrowski K., Brzezińska A.I. (2015), Polska adaptacja kwestionariusza Identity Stage Resolution Index (ISRI) Jamesa Côté. *Studia Psychologiczne*, 53, 33–45.
- Piotrowski K., Brzezińska A.I., Pietrzak J. (2013), Four Statures of Adulthood: Adult Roles, Psychosocial Maturity, and Identity Formation in Emerging Adulthood. *Health Psychology Report*, 1, 52–62.
- Rassin E., Muris P. (2005), Indecisiveness and the Interpretation of Ambiguous Situations. *Personality and Individual Differences*, 39, 1285–1291.
- Rękosiewicz M. (2013), Type of Social Participation and Identity Formation in Adolescence and Emerging Adulthood. *Polish Psychological Bulletin*, 44, 277–287.
- Rüsch N., Corrigan P.W., Bohus M., Jacob G.A., Brueck R., Lieb K. (2007), Measuring Shame and Guilt by Self-Report Questionnaires: A Validation Study. *Psychiatry Research*, 150, 313–325.
- Schreiber J.B., Nora A., Stage F.K., Barlow E.A., King J. (2006), Reporting Structural Equation Modeling and Confirmatory Factor Analysis Results: A review. *The Journal of Educational Research*, 99, 323–337.
- Schwartz S.J. (2001), The Evolution of Eriksonian and Neo-Eriksonian Identity Theory and Research: A Review and Integration. *Identity: An International Journal of Theory And Research*, 1, 7–58.
- Schwartz S.J., Beyers W., Luyckx K., Soenens B., Zamboanga B.L., Forthun L.F., Hardy S.A., Vazsonyi A.T., Ham L.S., Kim S.Y., Whitbourne S.K., Waterman A. (2011), Examining the Light and Dark Sides of Emerging Adults' Identity: A Study of Identity Status Differences in Positive and Negative Psychosocial Functioning. *Journal of Youth and Adolescence*, 40, 839–859.
- Senejko A., Łoś Z. (2015), Właściwości polskiej adaptacji Inwentarza Stylów Tożsamości (ISI-5) Michaela Berzonsky'ego i współautorów. *Psychologia Rozwojowa*, 4, 91–104.
- Słowińska A., Zbieg A., Oleszkowicz A. (2014), Kwestionariusz Ruminacji-Releksji (RRQ) Paula D. Trapnella i Jennifer D. Campbell – Polska adaptacja metody. *Polskie Forum Psychologiczne*, 19, 457–478.
- Stöber J., Joormann J. (2001), A Short Form of the Worry Domains Questionnaire: Construction and Factorial Validation. *Personality and Individual Differences*, 31, 591–598.
- Tangney J.P., Dearing R.L. (2002), *Shame and Guilt*. New York, London: The Guilford Press.
- Tangney J.P., Wagner P.E., Hill-Barlow D., Marschall D.E., Gramzow R. (1996), Relation of Shame and Guilt to Constructive Versus Destructive Responses to Anger across the Lifespan. *Journal of Personality and Social Psychology*, 70, 797–809.
- Trapnell P.D., Campbell J.D. (1999), Private Self-Consciousness and the Five-Factor Model of Personality: Distinguishing Rumination from Reflection. *Journal of Personality and Social Psychology*, 76, 284–304.
- Van de Vijver, F. J. R., Hambleton, P. M. (1996). Translating Tests: Some Practical Guidelines. *European Psychologist*, 1(2), 89–99.
- Ward A., Lyubomirsky S., Sousa L., Nolen-Hoeksma S. (2013), Can't Quite Commit: Rumination and Uncertainty. *Personality and Social Psychology Bulletin*, 29, 96–107.
- Zimmermann G., Lannegrand-Willems L., Safont-Mottay C., Cannard C. (2015), Testing New Identity Models and Processes in French-Speaking Adolescents and Emerging Adults Students. *Journal of Youth and Adolescence*, 44, 127–141.