

# Lidia Bialucha

---

UNIwersytet Wrocławski

## Muzykalia po dawnej Wałbrzyskiej Orkiestrze Górniczej (Waldenburger Bergkapelle) ze zbiorów Biblioteki Uniwersyteckiej w Warszawie<sup>1</sup>

### Abstract

---

#### The Musical Sources of the Former Miners' Orchestra of Wałbrzych (Waldenburger Bergkapelle) from the Collection of Warsaw University Library

In the article, the author investigates 24 musical manuscripts belonging to former Miners' Orchestra of Wałbrzych (Waldenburger Bergkapelle), which used the sources for concerts of the orchestra. The analysed manuscripts have not yet been researched or catalogued in RISM (Répertoire International des Sources Musicales) database before. The ensemble's

---

<sup>1</sup> Artykuł powstał w oparciu o fragment pracy licencjackiej autorki pt. *Muzykalia dawnej Wałbrzyskiej Orkiestry Górniczej (Waldenburger Bergkapelle) ze zbiorów Biblioteki Uniwersyteckiej w Warszawie* napisanej pod kierunkiem dr Agnieszki Drożdżewskiej, Uniwersytet Wrocławski, Wrocław 2018. Jest on poszerzoną wersją referatu wygłoszonego 11 maja 2019 roku podczas XI Ogólnopolskiego Zjazdu Studentów Muzykologii w Instytucie Muzykologii Uniwersytetu Jagiellońskiego w Krakowie.

repertoire was analysed and the collection's characteristics, including copyists, watermarks and stamps, were examined. It allowed to assess the provenience of the manuscripts and make certain remarks about the type of repertoire played by Waldenburger Bergkapelle. The results of the analysis were presented in the context that can be found in secondary sources, widely describing the activity of the orchestra. The author also carried on cataloguing in Warsaw University Library, creating the catalogue in the Muscat RISM system. Considering the numbers on shelfmarks, it can be assumed that the original collection contained circa one hundred of musical sources. However, only a small part of them is known and catalogued. Therefore, the knowledge of the collection remains incomplete and is worth further investigation.

## Keywords

---

Miners' Orchestra of Wałbrzych, Waldenburger Bergkapelle, musical manuscripts, RISM, Waldenburg

## Historia zespołu

Historia orkiestry górniczej w Waldenburg (obecnym Wałbrzychu) rozpoczęła się 16 stycznia 1781 roku, kiedy Fryderyk II Wielki wydał dekret, na mocy którego mógł powstać Górniczy Korpus Oboistów Oddziału w Świdnicy (Berghoboisten-Korps für das Schweidnitzer Departement), składający się z jednego głównego muzyka (*Spielmann*) i siedmiu muzyków niższych rangą (tzw. *Spielleuten*)<sup>2</sup>. Dzieje zespołu opisał w 1931 roku Max Kleinwächter, w okolicznościowej publikacji *150-Jahrfeier der Waldenburger Bergkapelle*, wydanej z okazji 150. rocznicy założenia zespołu. Kleinwächter z kolei bazował na artykule z 1921 roku, wydanym na łamach tygodnika „Waldenburger Wochenblatt”<sup>3</sup>.

Korpus Oboistów (Berghoboisten-Korps) wywodzi się z tradycji wykonywania muzyki wojskowej przez zespoły określane mianem

- 2 M. Kleinwächter, *Die Geschichte der Waldenburger Bergkapelle*, w: *150-Jahrfeier der Waldenburger Bergkapelle unter dem Protektorat Sr. Durchlaucht Hans Heinrich XV. Fürsten von Pless auf Schloss Fürstenstein*, Tageblatt-Druckerei, Waldenburg in Schlesien 1931, s. 1–2.
- 3 J. Urban, *Zum 140 jährigen Bestehen der Waldenburger Bergkapelle*, „Waldenburger Wochenblatt”, 12.01.1921.

*Hautboistenbanden* lub *Regiments-Hautboistenbanden*. W XVIII wieku termin „oboista” używany był w szerszym znaczeniu, jako instrumentalista; pojęciem tym określano również trębacz. Istniało jeszcze inne rozumienie tego słowa, zgodnie z którym oboistą nazywano muzyka grającego na instrumencie dętym drewnianym, w przeciwieństwie do „trębacza”, łączonego z grą na instrumentach dętych blaszanych<sup>4</sup>. W przypadku omawianego tu Korpusu Oboistów chodziło o instrumentalistów grających na instrumentach dętych bez podziału na drewniane i blaszane. Około drugiej połowy XVIII wieku m.in. w Austrii, na wielu obszarach, gdzie stacjonowała armia austriacka istniała tzw. *Harmoniemusik* wraz z zespołem obojowym (*Hautboistenbande*)<sup>5</sup>. Skład *Hautboistenbande* obejmował zwykle po dwa oboje, klarne ty i fagoty, *Harmoniemusik* był natomiast wzbogacony o dwa rogi<sup>6</sup>, co pozwoliło na uzyskanie unikalnego brzmienia<sup>7</sup>. Około II połowy XVIII wieku orkiestry wojskowe stały się podstawą do tworzenia zespołów muzycznych dla arystokracji, schemat ten zaczęto odwzorowywać na potrzeby własnych kapel świeckich i kościelnych<sup>8</sup>. Przykładem występowania tego zjawiska jest m.in. orkiestra z Wałbrzycha, która na początku funkcjonowała jako kapela górnicza oparta na modelu przejętym z muzyki wojskowej, aby następnie ewoluować w kierunku orkiestry wykonującej repertuar symfoniczny.

Pierwsza wzmianka o występiech wałbrzyskiej orkiestry pojawiła się w 1793 roku w relacji jednego ze śląskich dzienników dotyczącej pogrzebu górnika, na którym grała. W sierpniu tego samego roku muzycy występowali podczas corocznej inspekcji kopalń<sup>9</sup> (tzw. *General-Befahrung*)<sup>10</sup> w okręgu świdnickim. Prawdopodobnie Korpus Oboistów podlegał Urzędowi Górniczemu, na co wskazują m.in. pieczęcie znajdujące się na rękopisach. Kapela mogła więc brać udział w ważniejszych wydarzeniach, które miały miejsce w kopal-

4 M. Rykowski, *Harmoniemusik. Utwory na instrumenty dęte w zwierciadle epoki klasycyzmu*, Wydawnictwo Adam Marszałek, Toruń 2016, s. 35.

5 Tamże, s. 36, 45.

6 Tamże, s. 24.

7 Tamże, s. 235.

8 Tamże, s. 48.

9 M. Kleinwächter, dz. cyt., s. 2.

10 Inspekcja przeprowadzana była przez nadzór państwowy lub ministerstwo. Podczas kontroli sprawdzano bezpieczeństwo szybów, tuneli, sztolni i innych podziemnych konstrukcji (*Befahrung*, <https://de.wikipedia.org/wiki/Befahrung> [dostęp: 03.06.2018]).

niach podlegających tej instytucji. Zespół zdobył uznanie naczelnika Wyższego Urzędu Górniczego (Oberbergamt) we Wrocławiu<sup>11</sup> Friedricha Wilhelma von Redena (1752–1815), który postanowił zabrać ze sobą kapelę na Górny Śląsk z wizytą do przebywającego tam króla Fryderyka Wilhelma II, aby wykonała ona przed władcą tzw. muzykę uroczystą (*Festmusik*)<sup>12</sup>. Korpus Oboistów składał się wówczas z dwóch fletów, dwóch klarnetów i fagotu oraz trąbki i dwóch rogów<sup>13</sup>. Skład ten jest bardzo zbliżony do typowego zespołu *Harmoniemusik*.

W ciągu 164 lat swojego istnienia (1781–1945) orkiestra miała kilku pracodawców. Był to m.in. Urząd Górniczy, a także okoliczne miejscowości uzdrowiskowe. W związku ze zmianami miejsc pracy oraz z zaproszeniami na uroczyste wydarzenia Wałbrzyska Orkiestra Górnicza miała możliwość występować w rozmaitych miejscach. Jednym z pierwszych miejsc występów orkiestry w latach 1794–ok. 1820 była Lisia Sztolnia (Fuchstollen) w Białym Kamieniu (Neu-Weißstein), obecnie dzielnicy Wałbrzycha, która zasłynęła w Europie na początku XIX wieku. Wśród innych miejsc tego typu wyróżniał ją fakt, że była sztolnią spławną, w której na poziomie około jednego metra znajdowała się woda, a węgiel transportowano łodziami. Miejsce było udostępniane do zwiedzania turystom i stanowiło rozrywkę dla kuracjuszy ze Starego Zdroju (Altwasser) oraz Szczawna-Zdroju (Bad Salzbrunn)<sup>14</sup>.

Uroczyste otwarcie transportu wodnego w sztolni nastąpiło we wrześniu 1794 roku. Było to pierwsze wyrobisko tego typu używane do wydobycia węgla kamiennego w Europie, co nadawało całemu wydarzeniu podniosły charakter. Korytarze oświetlono lampami górniczymi, a na łodziach płynęli hrabia von Reden wraz z urzędnikami górniczymi oraz innymi gośćmi. Jedną z łodzi przeznaczono dla Korpusu Oboistów, który wykonywał utwory muzyczne w trakcie podróży<sup>15</sup>.

---

11 Więcej o tej funkcji zob. *Berghauptmann*, <https://de.wikipedia.org/wiki/Berghauptmann> [dostęp: 03.06.2018].

12 M. Kleinwächter, dz. cyt., s. 2. Termin *Festmusik* oznacza uroczyste kompozycje okresu klasycyzmu zamówione przez władcę lub szlachcica z okazji podniosłych uroczystości, takich jak ślub lub koronacja, czy z okazji festiwałów (zob. *Festmusik*, <https://de.wikipedia.org/wiki/Festmusik>, [dostęp: 05.06.2018]).

13 M. Kleinwächter, dz. cyt., s. 2.

14 E. Piątek, Z. Piątek, *Historia spławnej sztolni „Fuchs” w Wałbrzychu*, „Kwartalnik Historii Kultury Materialnej” 1980, nr 1–2, s. 65–66.

15 Tamże, s. 72.



Ilustracja 1. Turyści w strojach górniczych przed wejściem do Lisiej Sztolni, na podstawie rysunku C. Häberlina. Źródło: <https://polska-org.pl/937843,foto.html?idEntity=549584> [dostęp: 19.08.2018]

Następnie kapela rozpoczęła regularne koncertowanie w Lisiej Sztolni podczas turystycznych wycieczek. Praca w sztolni przynosiła muzykom wiele korzyści: repertuar zespołu nie musiał ograniczać się jedynie do chorałów (*Chorälen*)<sup>16</sup>, takich jak *Lobe der Herrn* wykonany razem z chórem górników<sup>17</sup>, czy też muzyki tanecznej i marszów, które kapela bardzo często grywała we wcześniejszych latach. Korpus Oboistów zaczął wykonywać muzykę symfoniczną<sup>18</sup>.

Częstotliwość występów w Białym Kamieniu zmniejszyła się w pierwszych dziesięcioleciach XIX wieku, by ostatecznie ustać około 1820 roku, kiedy to kapela górnicza zaczęła wykonywać muzykę uzdrowiskową (*Kurmusik*)<sup>19</sup>, czyli muzykę z pogranicza koncertowej i rozrywkowej, która jest przyjemna dla ucha i pozwala wypocząć oraz posłuchać najbardziej popularnych utworów. Muzyka wykonywana w parkach zdrojowych była wtedy tym, czym dla współczesnych słu-

16 M. Kleinwächter, dz. cyt., s. 2.

17 J. Urban, dz. cyt.

18 Tamże; M. Kleinwächter, dz. cyt., s. 2–3.

19 Tamże, s. 3.

chanie radia<sup>20</sup>. Koncerty odbywały się dwóch bliskich Wałbrzychowi ośrodkach – Szczawnie-Zdroju i Starym Zdroju. Codzienne muzykowanie przed obytą publicznością w sposób naturalny doprowadziło do rozwoju kapeli<sup>21</sup>. Z niewielkiego zespołu dysponującego instrumentarium pozwalającym na wykonanie *Harmoniemusik* ostatecznie przeistoczyła się ona w orkiestrę symfoniczną około połowy XIX wieku.

W 1820 roku orkiestra zaczęła występować w mundurach górniczych<sup>22</sup>. Muzycy zostali zwerbowani do grania w uzdrowiskach przez Hansa Heinricha VI von Hochberga<sup>23</sup>. Grywali codziennie w szczawieńskim drewnianym pawilonie, a oprócz tego wieczorami za dodatkową opłatą muzykowali dla nowych kuracjuszy pod ich pensjonatami. Praktyka ta zanikła, gdy znacznie zwiększyła się liczba pensjonariuszy<sup>24</sup>.

Muzyka w wykonaniu Wałbrzyskiej Orkiestry Górniczej (dalej: WOG) w pierwszej połowie XIX wieku rozbrzmiewała w Szczawnie-Zdroju według ścisłego harmonogramu. O godzinie szóstej rano wykonywano chorał oraz pieśni poranne zachęcające do korzystania z wód leczniczych, ponieważ zalecano kuracjom pić ze źródeł wcześniej rano, najlepiej na czczo. Kapela grywała wtedy pogodne utwory m.in. Wolfganga Amadeusa Mozarta, Christopha Willibalda Glucka czy Carla Marii von Webera. Następnie kuracjusze jedli śniadanie i udawali się na spacer. Koncerty odbywały się także około południa i wieczorami – tak duże ich nagromadzenie pozwala podejrzewać, że orkiestra dysponowała szerokim repertuarem. Koncertowano najczęściej w hali spacerowej lub parku<sup>25</sup>.

W 1870 roku nastąpiło rozwiązanie współpracy z orkiestrą przez Fundusz Pomocy Górniczej (Bergbauhilfskasse), który finansował

---

20 L. Kydryński, *Koncert w parku zdrojowym*, booklet w: *Koncert w parku zdrojowym*, Orkiestra Polskiego Radia, Polskie Nagrania Muza, XL 0469.

21 Tamże, s. 3.

22 *Z Wieniawskim do Szczawna. W kręgu szczawieńskich tradycji muzycznych*, red. J. Haak, Komitet Organizacyjny Dni Henryka Wieniawskiego, Szczawno-Zdrój 1980, s. 47.

23 L. Hoffmann-Erbrecht, *Waldenburg*, w: *Schlesisches Musiklexikon*, red. tenże, Wißner, Augsburg 2001, s. 776.

24 E. Piątek, Z. Piątek, *Szczawno-Zdrój. Historia miasta i uzdrowiska*, Zarząd Miasta Szczawna-Zdroju, Szczawno-Zdrój 1996, s. 59. W książce *Z Wieniawskim do Szczawna* znajduje się odmienna informacja: gdy nowy gość rejestrował się i podawał, gdzie jest zakwaterowany, nazajutrz z rana witała go orkiestra „rozpoczynająca koncert tradycyjną serenadą” (*Z Wieniawskim do Szczawna...*, dz. cyt., s. 47). Zdaniem autorki możliwe jest, że czasem grywano rano, a czasem wieczorem, w zależności od pory przybycia kuracjuszy oraz liczby zleceń.

25 Tamże, s. 49.

muzyków<sup>26</sup>. Były zespół oboistów (Berghoboisten) zmienił wówczas nazwę, funkcjonując odtąd jako Wałbrzyska Orkiestra Koncertowa (Waldenburger Konzertkapelle), będąca jednocześnie orkiestrą zdrojową (*Kurkapelle*) w Szczawnie-Zdroju do 1873 roku<sup>27</sup>. Co ciekawe, rękopisy z tego czasu nie mają na sobie żadnej pieczęci odnoszących się do Wałbrzyskiej Orkiestry Koncertowej. Jedyną przesłanką jest skreślone słowo „Concert” przy „Capelle” na karcie tytułowej w rękopisie RM 7626 oraz w rękopisie RM 7604 podpis „Concert [prawdopodobnie:] Kapelle”. Możliwe, że nuty nie zdążyły zostać oznaczone nową nazwą instytucji lub nie było takiej potrzeby, gdyż w 1876 roku zespół powrócił pod skrzydła kopalni jako Wałbrzyska Orkiestra Górnicza (Waldenburger Bergkapelle) i w 1931 roku nadal tam pracował. Od 1893 roku muzycy działali jednocześnie w dwóch środowiskach – kopalnianym i uzdrowiskowym<sup>28</sup>, czego symbolem była nowa nazwa łącząca te dwie działalności: „Berg- u.[nd] Fürstl.[ich] v.[on] Pless'sche Kurkapelle Waldenburg i.[m] Schles.[ien]” (Górnica i Książęca Orkiestra Zdrojowa Księstwa Pszczyńskiego w Wałbrzychu na Śląsku). Jak wskazuje podana nazwa, do mecenasów zespołu należeli książęta Hochberg rezydujący w Książu i Pszczynie.

W latach dwudziestych XX wieku orkiestra wciąż działała niezwykle prężnie. Zorganizowano w tym czasie sto dwadzieścia występów, a były to koncerty symfoniczne, solowe, kameralne, folklorystyczne w mieście i dzielnicach Wałbrzycha, a także koncerty edukacyjne w około trzydziestu miejscowościach w regionie – m.in. Nowej Rudzie (Neurode), Świdnicy (Schweidnitz), Strzegomiu (Striegau), Ząbkowicach Śląskich (Frankenstein), Świerzawie (Schönau), Kamiennej Górze (Landeshut) i Mieroszowie (Friedland). Orkiestra zakończyła swoją działalność prawdopodobnie w trakcie II wojny światowej lub tuż po jej zakończeniu. W 1941 roku zespół obchodził swój kolejny jubileusz<sup>29</sup>, a w 1944 roku nadal koncertował w Wałbrzychu<sup>30</sup>.

---

26 M. Kleinwächter, dz. cyt., s. 6.

27 Tamże.

28 Tamże, s. 7.

29 Tenże, *Die Waldenburger Bergkapelle in ihrem 16. Jahrzehnt*, w: *160. Jahrfeier der Waldenburger Bergkapelle vom 12. bis 18. Januar 1941 in Waldenburg (Schles.)*, [Der Oberbürgermeister, Verkehrsamt], Waldenburg 1941.

30 [b.a.], *Uraufführung eines schlesischen Komponisten*, „Der Oberschlesische Wanderer” 1944, nr 15, s. 3.

Die Waldenburger Bergkapelle unterhielt mit hervorragenden Konzerten das Publikum.



Ilustracja 2. Dawna Wałbrzyska Orkiestra Górnicza koncertująca w Pijalni Głównej uzdrowiska w Szczawnie-Zdroju, lata 1935–1945. Źródło: <https://polskaorg.pl/4414643,foto.html?idEntity=3450428> [dostęp: 26.08. 2018]

## Zachowane muzykalia

Materiały nutowe WOG zostały odkryte w Wałbrzychu i po raz pierwszy zinwentaryzowane przez Fritza Feldmanna (1905–1984)<sup>31</sup> podczas

<sup>31</sup> Fritz Feldmann pochodził z Boguszowa-Gorców (Gottesberg), edukację muzyczną rozpoczął w 1924 roku na Uniwersytecie Wrocławskim w ramach studiów pedagogicznych w Instytucie Muzyki Kościelnej. Następnie studiował muzykologię pod kierunkiem Maxa Schneidera oraz m.in. historię, a w czasie studiów realizował badania terenowe w ramach ogólnoniemieckiej akcji katalogowania muzykaliów. W 1928 roku skończył studia jako pedagog muzyczny, doktoryzował się w 1932 roku. W tym samym roku zmarł niespodziewanie Peter Epstein (1901–1932), który był docentem w Instytucie Muzycznym przy Uniwersytecie Wrocławskim, a wówczas jego miejsce zajął Feldmann. W 1937 roku uzyskał habilitację i został niezależnym pracownikiem naukowym, mógł prowadzić zajęcia, w tym wykłady z historii muzyki. Wraz z końcem wojny przeniósł się do Hamburga, gdzie kontynuował pracę jako dydaktyk w szkołach, od 1950 roku został zatrudniony na uniwersytecie hamburskim, a następnie w akademii muzycznej. W 1966 roku został dyrektorem hamburskiego Instytutu Historii Muzyki im. Johanna Gottfrieda Herdera. Był uważany za eksperta w zakresie śląskiej muzyki dawnej. Zob. A. Drożdżewska, *Życie muzyczne na Uniwersytecie Wrocławskim w XIX i I połowie XX wieku*, Wydawnictwo Uniwersytetu Wrocławskiego, Wrocław 2012, s. 186, 199–204.



akcji katalogowania przeprowadzonej w 1929 roku<sup>32</sup>, a następnie przewiezione do Instytutu Muzycznego przy Uniwersytecie Wrocławskim. Po zakończeniu II wojny światowej zbiory muzyczne tego instytutu, pochodzące głównie z akcji sekularyzacyjnej z 1810 roku oraz akcji katalogowania w latach dwudziestych XX wieku, ukryte na czas oblężenia Wrocławia, wróciły do miasta bezpośrednio po wojnie i przekazano je Zakładowi Muzykologii Uniwersytetu Wrocławskiego, kierowanego w tym czasie przez ks. prof. Hieronima Feichta, kontynuującego wrocławską tradycję muzykologiczną. Feicht dokonał kompleksowej inwentaryzacji zbiorów, której śladem są cztery księgi akcesyjne. W 1952 roku wyszło rozporządzenie Departamentu Studiów Uniwersyteckich Ministerstwa Szkolnictwa Wyższego, na mocy którego zbiory Zakładu Muzykologii we Wrocławiu należało przekazać Zakładowi Muzykologii w Warszawie. Z Wrocławia wywieziono wówczas m.in. ponad 15 000 woluminów. Składało się na nie w przybliżeniu 10 000 książek i druków muzycznych oraz około 4 500 rękopisów muzycznych (rozumianych jako osobne pozycje katalogowe) datowanych na XVII–XIX wiek, a także około 1 500 starych druków muzycznych<sup>33</sup>. W zbiorach tych znajdowały się także źródła zebrane w ramach akcji katalogowania prowadzonej pod koniec lat dwudziestych XX wieku, które przed wojną nie zostały zwrócone poprzednim właścicielom, co prawdopodobnie w wielu przypadkach uchroniło je przed zniszczeniem<sup>34</sup>. Tą drogą zatem rękopisy WOG odnalezione przez Feldmanna trafiły do Wrocławia, a następnie do Warszawy.

Manuskrypty przybyły do stolicy w kopertach uporządkowanych według rozmiarów i podpisanych zgodnie z ich proveniencją. Następnie, w ramach stworzonych grup, rękopisy zostały ponumerowane. W 1977 roku zmodyfikowano sygnatury, rozpoczynając je skrótem „RM” (rękopis muzyczny), po którym wpisano liczbę odpowiadającą numerowi w inwentarzu sporządzonym w Zakładzie Muzykologii we Wrocławiu w 1947 roku. Wymieniono też wiele kopert, co niestety

---

32 A. Drożdżewska, *The Cataloguing of Musical Sources in Silesia by German Musicologists from the University of Wrocław during the First Half of the Twentieth Century*, „Interdisciplinary Studies in Musicology” 2012, nr 11, s. 39.

33 M. Burchard, *Losy wrocławskich kolekcji muzycznych po 1945 roku*, w: *Muzykologia we Wrocławiu. Ludzie – historia – perspektywy*, red. M. Gołąb, Wydawnictwo Uniwersytetu Wrocławskiego, Wrocław 2005, s. 92.

34 A. Drożdżewska, *The Cataloguing...*, dz. cyt., s. 31.

doprowadziło do rozproszenia kompletnych kolekcji oraz utrudnia ustalenie proveniencji niektórych rękopisów<sup>35</sup>.

Na zbiór muzykaliów dawnej WOG przechowywanych w zbiorach Biblioteki Uniwersytetu Warszawskiego składają się dwadzieścia cztery rękopisy obejmujące łącznie trzydzieści jeden utworów<sup>36</sup>. Z pewnością nie jest to kompletna kolekcja należąca do orkiestry, o czym świadczą przedwojenne sygnatury, wskazujące, że w czasie ich sporządzania zachowanych było co najmniej sto egzemplarzy nut (zob. tabela 1, s. 26–27). Istnieje zatem duże prawdopodobieństwo, że w trakcie akcji katalogowania reszta kolekcji pozostała na miejscu w Wałbrzychu, a do Wrocławia przywieziono jedynie najciekawsze kompozycje lub te, które już nie były grane przez zespół. Oględziny zewnętrzne materiałów wykazały, że przy okazji wymiany repertuaru zespołu do oprawy nowych kompozycji używano niekiedy starych okładek pochodzących z nieużywanych już rękopisów. Zachowana kolekcja jest wobec tego znacznie mniejsza niż istniejące niegdyś zasoby nutowe orkiestry, więc prowadzone badania nie mogą być miarodajne.

Porównując dawne inwentarze z aktualnym stanem biblioteki ustalono, że w zachowanej części kolekcji brakuje dwóch rękopisów o sygnaturach RM 7631 oraz RM 7620. Dzięki *Inwentarzowi Biblioteki Zakładu Muzykologii we Wrocławiu* z 1947 roku możliwe było ustalenie, rękopisy których kompozycji zaginęły, natomiast dzięki inwentarzowi i kartom katalogowym z Warszawy można również prześledzić, jakie sygnatury miały te manuskrypty we wcześniejszych instytucjach. Wiemy też, że w momencie sporządzania ostatniej inwentaryzacji rękopisy te już nie znajdowały się w zbiorach, jako że nie figurują w sporządzonym z tej okazji katalogu.

## Kopiści zbioru

Rękopisy należące do kolekcji muzykaliów dawnej WOG pochodzą w większości z XIX wieku. Na podstawie ich analizy wyłoniono dziewiętnastu kopistów, którzy sygnowali spisane przez siebie rękopisy, natomiast tożsamość pozostałych nie jest znana. Na manuskryptach wpisano nie tylko nazwiska skryptorów, ale także zamieszczone przez

35 M. Burchard, dz. cyt., s. 93.

36 Kolekcja została skatalogowana przez autorkę w systemie Muscat RISM.

nich pełne daty lub nazwy miejscowości, w których sporządzono nuty. Możliwe, że kopie niektórych utworów muzyki wykonywali sami dla siebie, tak jak w przypadku rękopisu RM 7629, w którym na partii fletu znajduje się podpis Paula Tannhäusera („Paul; Tannhäuser. Flötist.”). Tymczasem puzonista WOG Otto Niemand w tym samym manuskrypcie przepisywał wyłącznie partie skrzypiec, mimo że znalazły się w nim partie trzech puzonów – te sporządzone zostały przez innego jeszcze kopistę.

Na wykresie 1 (s. 28) wskazano rękopisy zawierające podpisy kopistów. Można stwierdzić, że niektórzy spośród nich zajmowali się kopiowaniem nut regularnie, jak Haase (6 rękopisów), Cadura (5) czy Otto Niemand (5). Nazwiska jedenastu kopistów pojawiły się tylko raz. Natomiast wykres 2 (s. 29) pokazuje, które rękopisy sporządziło kilku kopistów. Jego ogląd pozwala wysnuć wniosek, że skrypcy, których nazwisko pojawia się w rękopisach jednorazowo, najczęściej współtworzyli rękopisy zbiorowe.

## **Pieczenie**

Na rękopisach występuje kilka rodzajów pieczęci, które wskazują na różne instytucje będące właścicielami muzykaliów (zob. wykres 3, s. 30). Pierwsza i druga pieczęć (zob. ilustracje 3 i 4) są do siebie bardzo podobne i pochodzą prawdopodobnie z pierwszej połowy XIX wieku. Obydwie mają w swym wizerunku orła pruskiego; pierwszy stempel jest okrągły z napisem: „KOEN:[IGLICH] PR:[EUSSISCHE] BERG AMT D:[EM] FUERSTENTHUM SCHWEIDN:[ITZ]” („Pruski Królewski Urząd Górniczy Księstwa Świdnickiego”), drugi owalny: „KOEN[IGLICH] PREUSS[ISCHE] NIEDER SCHLESISCHES BERG AMT” („Pruski Królewski Urząd Górniczy Dolnego Śląska”). Pieczęcie te należą do urzędów górniczych. Można przypuszczać, że wcześniejsza jest ta powiązana ze Świdnicą; dekret, dzięki któremu powstała orkiestra w 1781 roku i sama nazwa zespołu z tego okresu (Berghoboisten-Korps für das Schweidnitzer Departement) mogą sugerować, że rękopisy z tą pieczęcią to jedne z manuskryptów, które najwcześniej trafiły do zespołu. Prawdopodobnie druga pieczęć zastąpiła pierwszą, gdy Świdnica przestała być siedzibą Urzędu Górniczego,

co nastąpiło w 1779 roku<sup>37</sup>. Z drugiej strony, wydarzenie to miało miejsce dwa lata przed powstaniem Korpusu Oboistów. Można więc przypuszczać, że przez jakiś czas korzystano z nieaktualnej pieczęci. Urząd Górniczy mógł też w którymś momencie ponownie mieścić się w Świdnicy, jednak tej hipotezy nie potwierdzają żadne źródła historyczne.



Ilustracje 3 i 4. Pieczęć Pruskiego Królewskiego Urzędu Górniczego Księstwa Świdnickiego (po lewej) oraz Pruskiego Królewskiego Urzędu Górniczego Dolnego Śląska (po prawej)

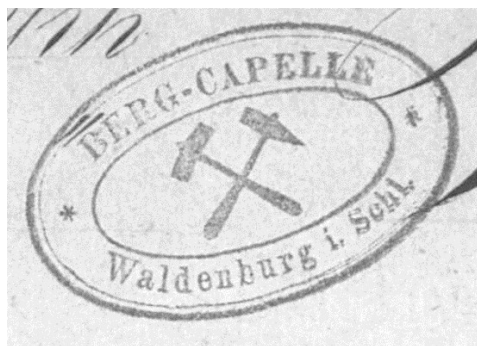
Kolejna pieczęć, z napisem „BERG-KAPELLE | Waldenburg i. Schl.,” prawdopodobnie powstała w 1876 roku, gdy odnowiono współpracę z kopalnią<sup>38</sup> (zob. ilustracja 5). Pojawiła się wtedy nowa nazwa zespołu, a rękopisy zaczęto oprawiać w obwoluty wykonane z tektury, co pozwala datować nową instytucję na nie wcześniej niż 1871 rok, gdyż w tym właśnie czasie zaczęły się otwierać zakłady produkujące tekturę<sup>39</sup>. W kilku rękopisach, m.in. w RM 7603, użyto suchej pieczęci Waldenburger Bergkapelle, tworząc wytłoczenie na karcie. Na tych obwolutach widnieją sygnatury rozpoczynające się od „Qu”, można

37 S. Kotelko, W. Rośkowicz, *Kalendarium dziejów Świdnicy (od 1741 r. do poł. 1945 r.). Część I – do 1831 r.*, Muzeum Dawnego Kupiectwa w Świdnicy, <http://muzeum-kupiectwa.pl/index.php?page=kalendarium-dziejow-swidnicy-lata-1741-1945> [dostęp: 04.10.2019].

38 M. Kleinwächter, dz. cyt., s. 6–7.

39 M. Szymczyk, *Śląskie papiernictwo w okresie industrializacji kapitalistycznej*, Wydawnictwo Muzeum Papiernictwa, Duszniki-Zdrój 2000, s. 147.

spotkać także tylko dwie ostatnie pieczęcie instytucji według przedstawionej poniżej klasyfikacji, czyli Waldenburger Bergkapelle oraz Kurkapelle (w skrócie).



Ilustracja 5. Pieczęć Waldenburger Bergkapelle

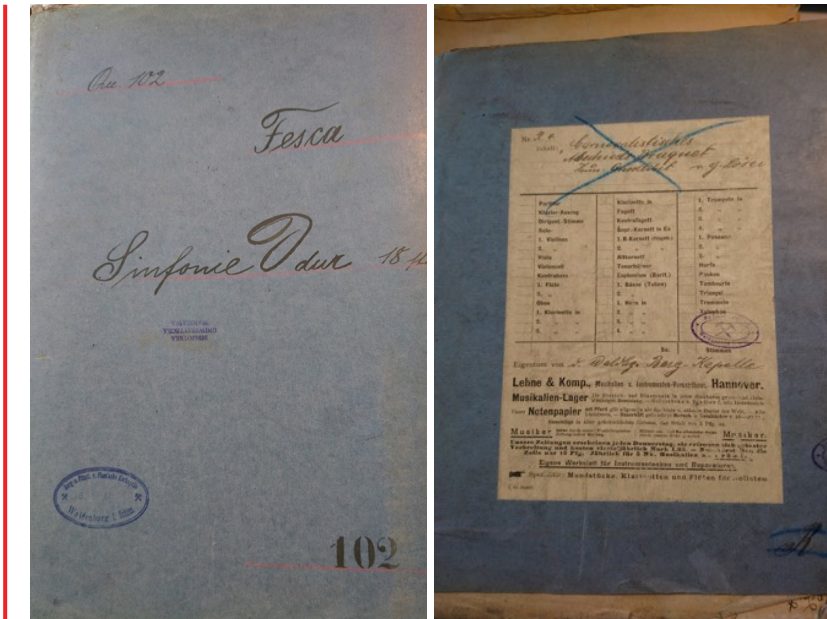
Gdy WOG zaczęła pracować jednocześnie dla kopalni oraz uzdrowiska, powstała nowa nazwa, a wraz nią nowa pieczęć, czyli „Berg- u. Fürstl.[ich] v.[on] Pless'sche Kurkapelle | [datownik] | Waldenburg i.[m] Schles.[ien]” (Górnicza i Książęca Orkiestra Zdrojowa Księstwa Pszczyńskiego w Wałbrzychu na Śląsku; zob. ilustracja 6). Na pieczęci tej używano także datownika, który wskazuje, że była ona najpóźniejsza.



Ilustracja 6. Pieczęć Górnicznej i Książęcej Orkiestry Zdrojowej Księstwa Pszczyńskiego w Wałbrzychu na Śląsku

Przeprowadzona tu analiza poszczególnych pieczęci pozwala stwierdzić, w jakim czasie dany rękopis skatalogowano w orkiestrowej bibliotece.

Na niektórych obwolutach widnieje gotowa drukowana naklejka, pomocna w inwentaryzowaniu składu orkiestry, popularna w drugiej połowie XIX wieku i często używana przez rozmaite zespoły i instytucje. Prawdopodobnie obwoluty należały do Waldenburger Bergkapelle, ponieważ na dawnych kartach tytułowych, które zostały skreślane (zob. ilustracja 8), występuje pieczęć tej właśnie instytucji wraz z innymi sygnaturami. Natomiast na aktualnej okładce (zob. ilustracja 7) widnieje tylko jedna pieczęć należąca do Waldenburger Berg- und Fürstlich Plessische Kurkapelle. Jak więc widać, ogląd pieczęci jest więc niezwykle pomocny w datowaniu rękopisów zachowanych w zbiorach.

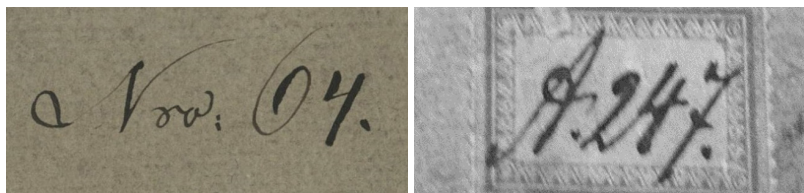


Ilustracje 7 i 8. Karty tytułowe RM 7619 i RM 7615

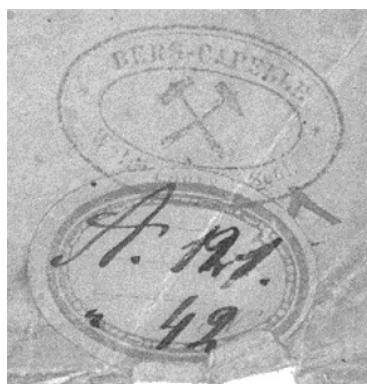
## Sygnatury

Istnieje kilka typów dawnych sygnatur w kolekcji WOG. Powiązane są one z konkretnymi instytucjami, którym zespół podlegał. W ramach zbadanej kolekcji wyodrębniono kilka rodzajów oznaczeń: „No”, „Nro”, „Qu” oraz literowe (np. A 293; por. tabela 1, s. 26–27). Najstarsze sygnatury odnoszą się do urzędów górniczych i zostały sporządzone tuszem. One właśnie zawierają przedrostki „No” lub „Nro” (zob. ilustracja 9).

Sygnatury nadane rękopisom już w trakcie działalności orkiestry pod nazwą Waldenburger Bergkapelle zaczynają się literami alfabetu i numerowane są liczbami dwu- lub trzycyfrowymi (zob. ilustracje 10 i 11). Są one umieszczane na specjalnych prostokątnych naklejkach bądź pisane czerwoną lub niebieską kredką.

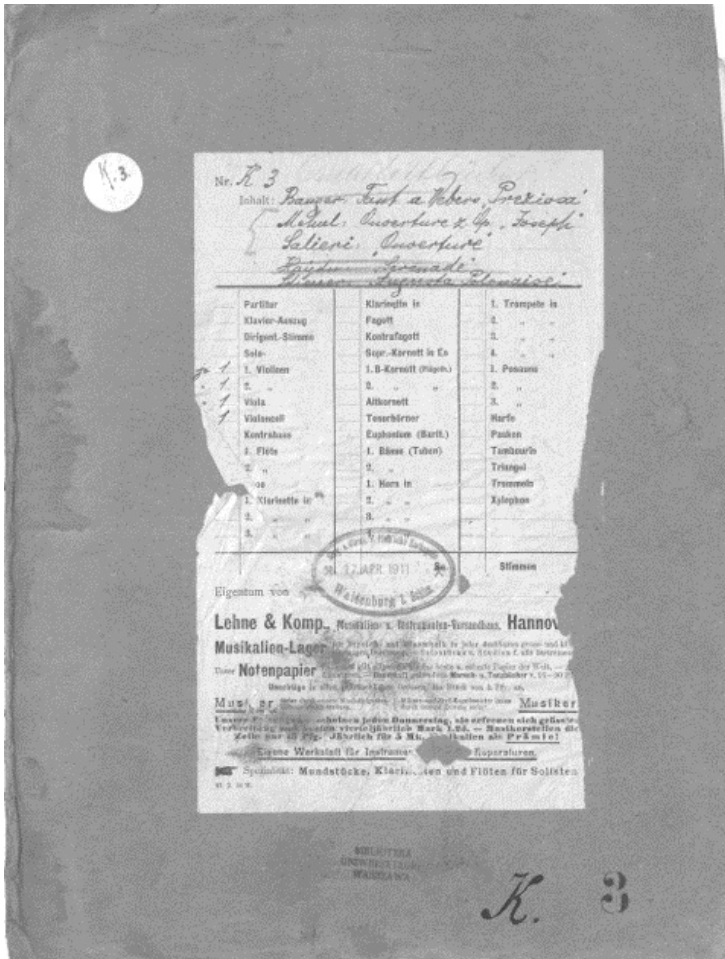


Ilustracje 9 i 10. Dawne sygnatury na kartach tytułowych RM 7624 i RM 7623



Ilustracja 11. Dawna sygnatura na karcie tytułowej RM 7621

Sygnatury o typie „Qu” są najmłodszymi sygnaturami, które naddano w czasie utworzenia Waldenburger Berg- und Fürstlich Plessische Kurkapelle. Wprowadzono je na tekturowych obwolutach dwukrotnie: u góry w całości tuszem, w prawym dolnym rogu skrót „Qu” tuszem, a numer obok stemplem. Niekiedy używano także białych okrągłych naklejek. W rękopisie RM 7603 użyto innego przedrostka: „K”, lecz w tej samej konwencji: „K 3 | Wa” (zob. ilustracja 12), natomiast w rękopisie RM 7604 widnieje naklejka: „F. 48.”



Ilustracja 12. Karta tytułowa RM 7603



Same koperty, w których kolekcja trafiła do Warszawy, prawdopodobnie opisano jeszcze przed wojną w Instytucie Muzycznym w Wrocławiu. Sygnowano je kilkukrotnie. Najstarsza sygnatura odnosi się do etapu katalogowania nut w Wałbrzychu. Na kopercie przepisano czerwoną kredką chronologicznie ostatnią sygnaturę, czyli „Qu [liczba]”. Praktykowano także zapis z użyciem przyrostka „Wa” („Qu [liczba] | Wa”) oznaczającego najprawdopodobniej Wałbrzych (Waldenburg). „Qu” nie był jednak jedynym oznaczeniem – używano także liter alfabetu, jak na przykład „F. 48 Wa” dla rękopisu RM 7604, który nie zawiera innych sygnatur. Może to oznaczać, że korzystano z wcześniejszych sygnatur, adaptując je i umieszczając na kopertach z przyrostkami „Wa”<sup>40</sup>.

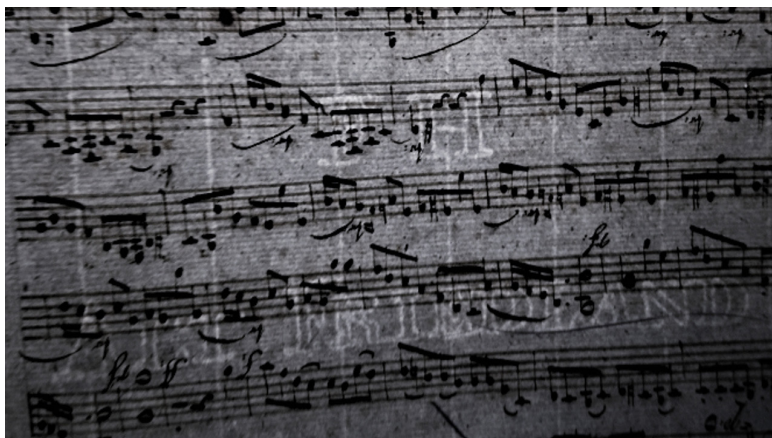
Koperty, w których umieszczono muzykalia, posiadają jeszcze dwie inne sygnatury: w lewym górnym rogu widnieje numeracja nadana po wojnie we Wrocławiu, odpowiadająca numerom inwentarzowym: „Inw. [liczba]”, natomiast w prawym górnym rogu znajduje się aktualna sygnatura przejęta z inwentarza we Wrocławiu, w której zmienia się jedynie przedrostek na „RM”.

## Papier i znaki wodne

Część rękopisów w kolekcji została spisana na papierze czerpanym. Dostrzeżone znaki wodne świadczą o lokalnym pochodzeniu rękopisów. Spośród wszystkich manuskryptów sześć posiada filigrany z pierni w Mieroszowie (Altfriedland, Friedland). Najczęściej jest to odcisk: „F H | Alt Friedland”, ale także „F H ALT FRIEDLAND”, czy też „ALTFRIEDLAND” z datą 1808 oraz pruskim orłem.

---

<sup>40</sup> Warto wspomnieć, że istnieją rękopisy noszące pieczęć Fritza Koschinsky'ego (np. RM 8051), które są oznaczone na kopertach nieco podobnie do muzykaliów z kolekcji WOG – znajduje się na nich skrót „Wa [liczba]”, lecz bez przedrostka literowego jak „Qu”. Najprawdopodobniej rękopisy te nie pochodzą jednak z Wałbrzycha, choć kwestia ta wymaga dalszych badań. Fritz Koschinsky (1903–1969) brał udział w akcji katalogowania razem z Fritzem Feldmannem, Josefem Wittkowskim oraz Heribertem Ringmannem. Koschinsky na prośbę Maxa Schneidera już w 1925 roku zaczął ewidencjonować rękopisy pochodzące z wrocławskich kolekcji. Efektem tego był m.in. katalog rękopisów z kościoła św. Elżbiety (A. Drożdżewska, *Życie muzyczne...*, dz. cyt., s. 169–171, 216–217).



Ilustracja 13. Filigran „F H | Alt Friedland”

Na dwóch rękopisach o sygnaturach RM 7606 oraz RM 7610 znajduje się znak wodny z Wrocławia o treści: „G. W. R / BRESLAU”. Analiza filigranów potwierdza fakt, że nuty były własnością dyrygenta WOG Antona Heidenreicha, który pochodził z Wrocławia<sup>41</sup>.

Kolejne filigrany występują już pojedynczo. Na rękopisie RM 7608 widnieje filigran „SCHWEIDNITZ”, którego kontramarką jest orzeł bez korony z głową skierowaną w prawo, czy też litery „W | L. F.” z nieczytelną kontramarką w rękopisie RM 7613. W trzech rękopisach (RM 7609, RM 7611, RM 7617) nie udało się rozpoznać znaków wodnych.

W całym zbiorze tylko na jednej karcie występuje znak wodny przedstawiający jeźdźca na koniu w specjalnym nakryciu głowy (zob. ilustracja 14 – partia skrzypiec rękopisu RM 7619). Niestety nic więcej nie wiadomo na temat tego filigranu, a karta ta została sporządzona na papierze innym niż reszta partii w obrębie tego rękopisu. Późniejsze rękopisy zostały wykonane na cienkim papierze, który nie posiada już znaków wodnych.

Pojedyncze przypadki występowania papieru (np. świdnickiego) mogą być związane z tymczasowym przebywaniem orkiestry w danym miejscu (np. w Świdnicy) lub z zaopatrywaniem się w arkusze w pobliskich papierniach. Trzeba również pamiętać o powszechnym zjawisku migracji repertuaru i przekazie materiałów nutowych innych prowe-

41 M. Kleinwächter, dz. cyt., s. 3.



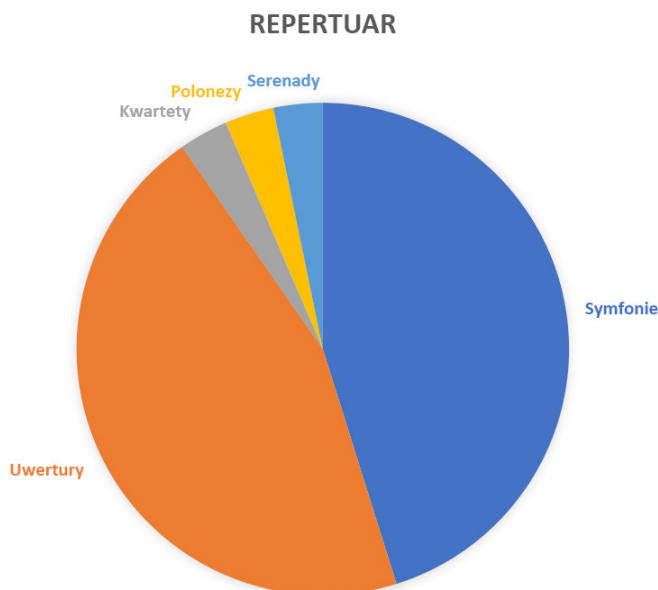
Ilustracja 14. Filigran: Jeździec konny

nieneci. Badania statystyczne filigranów utrudnia fakt niekompletności kolekcji WOG – prawdopodobnie korpus przechowywany w BUW jest jedynie wycinkiem całego oryginalnego zbioru muzykaliów.

## Repertuar orkiestry

Zachowana kolekcja składa się w większości z uwertur operowych oraz muzyki baletowej, które zapewne miały umilić czas słuchaczom przebywającym w uzdrowisku. W zbiorze znajdują się także liczne symfonie, co wynika z faktu, że raz w tygodniu muzycy wykonywali koncerty symfoniczne (zob. wykres 4).

Dwanaście rękopisów pochodzi z pierwszej połowy XIX wieku. Są to utwory kompozytorów urodzonych w drugiej połowie XVIII wieku, takich jak Joseph Küffner, Bernard Romberg, czy też Peter von Winter, co z kolei wskazuje na to, że orkiestra grała w tym czasie aktualny repertuar. Przeważają w nim symfonie – tylko jeden utwór, *Das Schloß Candra* Josepha Wolframa, nie jest symfonią, lecz uwerturą do opery. Z tego samego czasu pochodzą też dwa rękopisy niemające na sobie pieczęci reszty kolekcji z tego okresu; obie są symfoniemi autorstwa niejakiego Schneidera. Należały one do dawnego dyrygenta Antona Heidenreicha, podpisanego na manuskryptach jako posesor. Biorąc pod uwagę fakt, że zachowały się wraz z innymi utworami, można zakładać, że dyrygent używał własnych nut do pracy z zespołem, a zachowane rękopisy – pomimo odrębnych pieczęci – zawierają utwory wykonywane przez orkiestrę.



Wykres 4. Repertuar orkiestry z podziałem na gatunki (na podstawie zachowanych rękopisów)

Z dwunastu manuskryptów o pieczęci „Waldenburger Bergkapelle” cztery są starsze i pochodzą z pierwszej połowy XIX wieku (później tylko weszły w posiadanie tej instytucji), natomiast powstanie ośmiu z nich datować można na drugą połowę XIX wieku. Większość kompozytorów, których utwory zawierają te nuty, urodziła się pod koniec XVIII lub na początku XIX wieku, a w repertuarze przeważają fragmenty utworów operowych i baletowych, takich jak: *Loreley* Louisa Schindelmeissera, *Semele* C. Stredicke, czy też *Alphéa* Petera Hertela. Dziewięć rękopisów zawiera stempel „Berg- und Fürstlich Plessischen Kurkapelle”, lecz każdy z tych manuskryptów został sporządzony dla innych instytucji, z których został przejęty i oznakowany na nowo w orkiestrze wałbrzyskiej. Tylko jeden rękopis nie ma na sobie żadnej pieczęci, ale spowodowane to może być utratą obwoluty. Ten fragment zbioru to najnowsze nuty, które znajdują się w zbiorze – wśród zachowanych muzykaliów nie ma już manuskryptów z końca XIX wieku i początku XX wieku.

## Podsumowanie

Reasumując, Wałbrzyska Orkiestra Górnicza początkowo istniała jako Berghoboisten-Korps für das Schweidnitzer Departement, ale najbardziej rozpoznawalną nazwą, pod którą funkcjonowała, była ta późniejsza – Waldenburger Bergkapelle. Kapela grywała głównie w uzdrowiskach, lecz także współpracowała z urzędem górniczym, gdzie zajmowała się oprawą ważnych wydarzeń, takich jak pogrzeby czy inspekcje górnicze. Muzycy zapewniali także rozrywkę w Lisiej Sztolni, popularnej atrakcji turystycznej. Przemiany organizacyjne zespołu odzwierciedlone poprzez chronologię jego nazw ukazują ewolucję od zespołu górniczego towarzyszącego atrakcjom turystycznym, poprzez orkiestrę uzdrowską i reprezentacyjną, aż po zespół prezentujący szeroką paletę repertuarową podczas zróżnicowanych typów koncertów. Wymienione miejsca koncertów wskazują natomiast, jak szeroki zakres występów miała WOG.

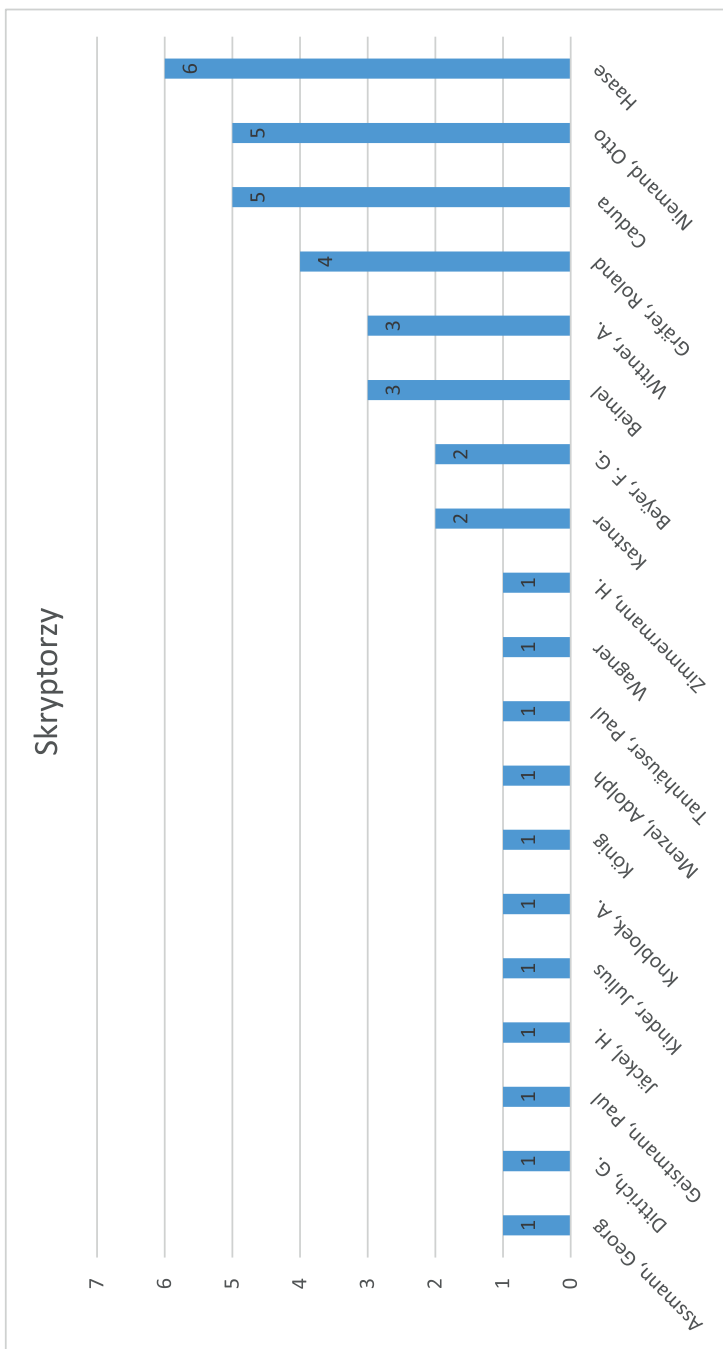
Opisane źródła muzyczne, pochodzące z różnych okresów działalności zespołu, odzwierciedlają w pewnym stopniu specyfikę jego aktywności. Zanalizowane znaki wodne pozwalają określić miejsca powstania papieru, a sklasyfikowane pieczęcie ukazują, że kolekcja materiałów nutowych była w Wałbrzychu kilkakrotnie porządkowana. Liczne sygnatury oraz pieczęcie wskazują też na częste zmiany instytucji, pod które podlegał zespół. Duża część rękopisów została spisana na cienkim papierze bez znaków wodnych, a najczęściej wykorzystywany papier, który udało się zidentyfikować, pochodził z papierni w Mioszowie.

Kolekcja muzykaliów jest z wielkim prawdopodobieństwem zaledwie niewielką częścią całej biblioteki nutowej WOG. Wysoka numeracja sygnatur wskazywałaby, że rękopisów pierwotnie było dużo więcej. Możliwe, że pozostała część tej kolekcji znajduje się w Wałbrzychu. Już obecny stan wiedzy pozwala wskazać, że więcej informacji związanych z orkiestrą znajduje się w Archiwum Państwowym we Wrocławiu oraz w Kamieńcu Żąbkowickim, natomiast badania w wałbrzyskich archiwach, bibliotekach i instytucjach kultury mogą wspomóc dalsze badania studia nad zagadnieniem. Niniejsza praca, kompletując i porządkując zachowane muzykalia, nie wyczerpała jeszcze tematu dziejów orkiestry i jej znaczenia w kulturze muzycznej Śląska, a temat dawnej Wałbrzyskiej Orkiestry Górniczej pozostaje nadal w sferze zainteresowań autorki.

Sygn.	Kompozytor	Dawne sygnatury (dodatkowe oznaczenia i numer)									
		Qu	Literowe	Nro	No	Nr	N	Kropka po liczbie	[brak]		
7622	Gandini, Alessandro		A 83/174								
7622	Reissiger, Carl Gottlieb		A 83/174								
7619	Fesca, Friedrich Ernst	102					11	62			
7619	Oestreich		A 293					293			
7617	Andre, F. A.	99			54	7, 9					
7616	Kalliwoda, Johann Wenzel	98						51	20		
7623	Wolfram, Joseph		A 247	54							
7615	Küffner, Joseph	95									
7615	Löser, G.		R 4								
7614	Küffner, Joseph	94			58						
7613	Küffner, Joseph	93			36			56			

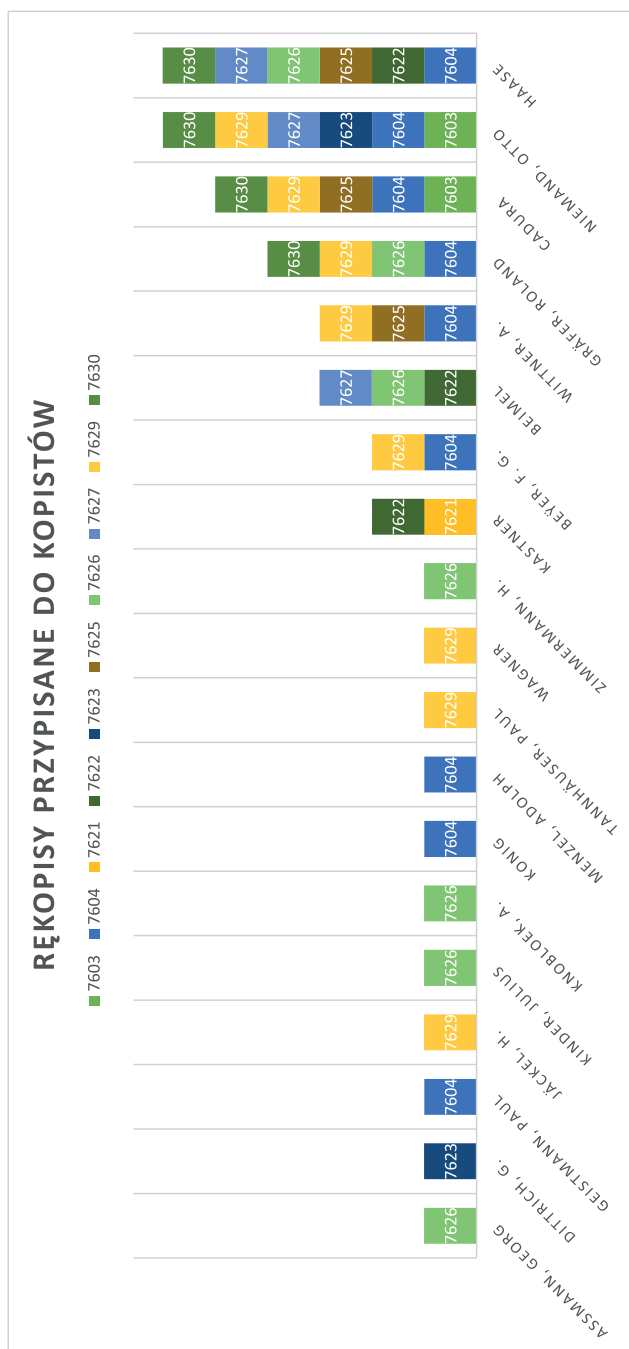
7612	Gyrowetz, Adalbert	92			9	53	8		
7611	Romberg, Bernhard Heinrich	91							
7610	Schneider	90			2				
7610	Reckling		C 16						
7606	Schneider	86			3				
7606	Haydn	14							
7608	Winter, Peter von	88				29			
7609	Pleyel, Ignace	89				34			
7609	Popp, W.			F 4   F 41   W 74					
7609	Thampler								
7605	Gyrowetz, Adalbert	84			1	55			

Tabela 1. Sygnatury występujące na rękopisach

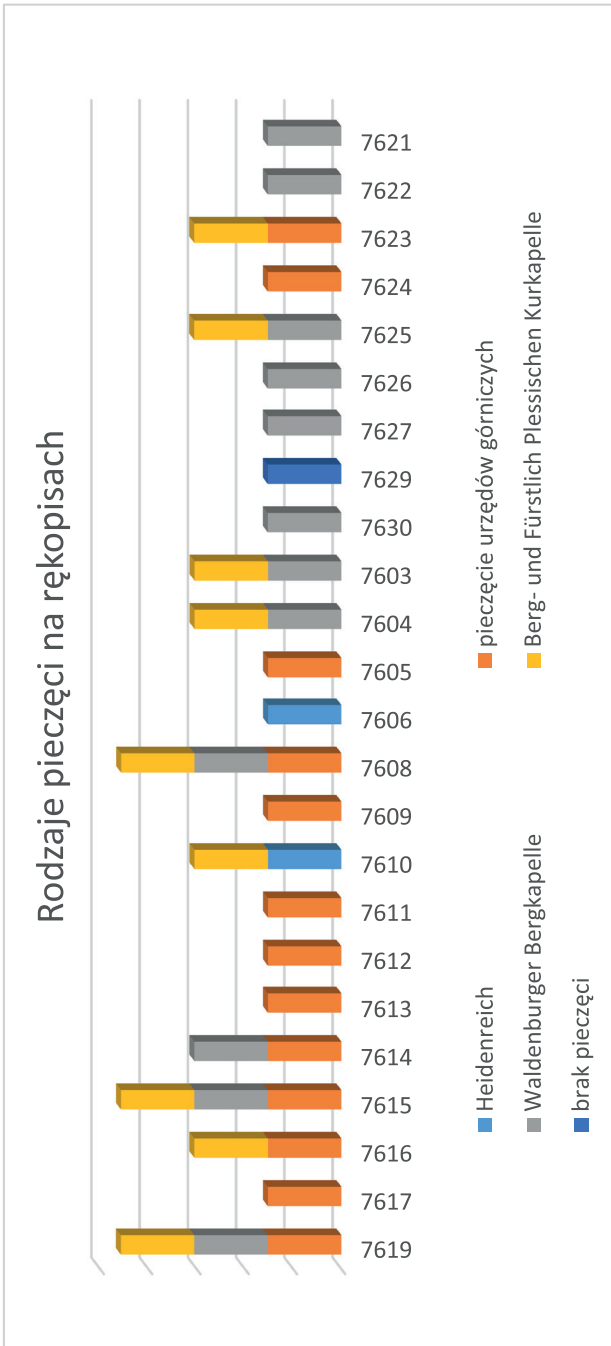


Wykres 1. Liczba rękopisów sporządzonych przez poszczególnych kopistów





Wykres 2. Rękopisy przypisane do kopistów



Wykres 3. Rodzaje pieczęci na rękopisach

## Bibliografia

### Źródła rękopiśmienne

#### **Biblioteka Uniwersytecka w Warszawie**

[brak sygn.], Książka inwentarzowa biblioteki Zakładu Muzykologii, założona dnia 23 czerwca 1947 r. [t. 1–3].

[brak sygn.] Książka inwentarzowa biblioteki Zakładu Muzykologii, założona dnia 11 grudnia 1947 [t. 4].

RM 7603–7606, 4 utwory instrumentalne na orkiestrę, 1878; 2 utwory instrumentalne na orkiestrę, 1874; Symfonia C-dur; Symfonia D-dur, 1826.

RM 7608–7617, Symfonia D-dur; Symfonia G-dur; Symfonia C-dur, 1826; Symfonia C-dur; Symfonia Es-dur; Symfonia B-dur; Symfonia D-dur; Symfonia F-dur; Symfonia Es-dur; Symfonia C-dur.

RM 7619, Symfonia D-dur.

RM 7621 2 uwertury, 1851.

RM 7622–7627 2 uwertury; Overture. Schloss: Candra [...], 1853–1870; Symfonia Es-dur; Overture „Joseph in Egypten” [...]; Pas de deux aus dem Ballet Alpha [...]; Pas gracieux [...] aus dem Ballet /:Lucifer:/ [...], 1870; Overture zur Oper: Marillia und Fernando [...], 1867.

RM 7629, Overture zu Schillers Gedicht „Semele.” [...], 1875.

RM 7630, Concert=Overture über Silchers Loreley=Lied [...], 1885.

### Opracowania

[b.a.], *160. Jahrfeier der Waldenburger Bergkapelle*, [Der Oberbürgermeister, Verkehrsamt], Waldenburg in Schlesien 1941.

[b.a.], *Uraufführung eines schlesischen Komponisten*, „Der Oberschlesische Wanderer” 1944, nr 15.

Bialucha L., *Muzykalia dawnej Wałbrzyskiej Orkiestry Górniczej (Waldenburger Bergkapelle) ze zbiorów Biblioteki Uniwersyteckiej w Warszawie*, praca licencjacka, Instytut Muzykologii Uniwersytetu Wrocławskiego, Wrocław 2018.

Burchard M., *Losy wrocławskich kolekcji muzycznych po 1945 roku*, w: *Muzykologia we Wrocławiu. Ludzie – historia – perspektywy*, red. M. Gołąb, Wydawnictwo Uniwersytetu Wrocławskiego, Wrocław 2005.

- Drożdżewska A., *The Cataloguing of Musical Sources in Silesia by German Musicologists from the University of Wrocław during the First Half of the Twentieth Century*, „Interdisciplinary Studies in Musicology” 2012, nr 11.
- Drożdżewska A., *Życie muzyczne na Uniwersytecie Wrocławskim w XIX i I połowie XX wieku*, Wydawnictwo Uniwersytetu Wrocławskiego, Wrocław 2012.
- Hoffmann-Erbrecht L., Waldenburg, w: *Schlesisches Musiklexikon*, red. tenże, Wißner, Augsburg 2001.
- Kleinwächter M., *150-Jahrfeier der Waldenburger Bergkapelle*, Tageblatt-Druckerei, Waldenburg in Schlesien 1931.
- Kydryński L., *Koncert w parku zdrojowym*, booklet w: *Koncert w parku zdrojowym*, Orkiestra Polskiego Radia, Polskie Nagrania Muza, XL 0469.
- Kotelko S., Rośkowicz W., *Kalendarium dziejów Świdnicy (od 1741 r. do poł. 1945 r.). Część I – do 1831 r.*, Muzeum Dawnego Kupiectwa w Świdnicy, <http://muzeum-kupiectwa.pl/index.php?page=kalendarium-dziejow-swidnicy-lata-1741-1945> [dostęp: 04.10.2019].
- Piątek E., *Historia kopalni węgla kamiennego „Julia” [Fuchs, Biały Kamień, Thorez]*, Böhm-Chronik. Eine umfangreiche Quellensammlung zur familiengeschichtlichen Forschung in Schlesien, <http://www.boehm-chronik.com/bergbau/julia.pdf> [dostęp: 26.08.2018].
- Piątek E., Piątek Z., *Historia szałwnej sztolni „Fuchs” w Wałbrzychu w latach 1791–1867*, „Kwartalnik Historii Kultury Materialnej” 1980, nr 1–2.
- Piątek E., Piątek Z., *Szczawno-Zdrój. Historia miasta i uzdrowiska*, Zarząd Miasta Szczawna-Zdroju, Szczawno-Zdrój 1996.
- Rykowski M., *Harmoniemusik. Utwory na instrumenty dęte w zwierciadle epoki klasycyzmu*, Wydawnictwo Adam Marszałek, Toruń 2016.
- Szymczyk M., *Śląskie piapiernictwo w okresie industrializacji kapitalistycznej*, Wydawnictwo Muzeum Papiernictwa, Duszniki-Zdrój 2000.
- Szymczyk M., *Zarys dziejów przemysłu papierniczego na Dolnym Śląsku w XIX i XX wieku*, „Roczniki Biblioteczne” 49 (2005).
- Urban J., *Zum 140 jährigen Bestehen der Waldenburger Bergkapelle*, „Waldenburger Wochenblatt”, 12.01.1921.
- Z Wieniawskim do Szczawna. *W kręgu szczawieńskich tradycji muzycznych*, red. J. Haak, Komitet Organizacyjny Dni Henryka Wieniawskiego, Szczawno-Zdrój 1980.