

dr Adam E. Szczepanowski
Wyższa Szkoła Finansów i Zarządzania w Białymstoku

WALORY PRZYRODNICZE REGIONU W KSZTAŁTOWANIU JAKOŚCI ŻYCIA — NA PRZYKŁADZIE WOJEWÓDZTWA PODLASKIEGO

Streszczenie

Wysoki poziom jakości życia mieszkańców w danym regionie warunkuje zadowolenie mieszkańców oraz odwiedzających i wpływa na rozwój społeczno-gospodarczy na jego obszarze. W pierwszej części opracowania autor dokonał analizy teoretycznych aspektów jakości życia. Druga część artykułu dotyczy analizy czynników, które wpływają na poziom życia mieszkańców województwa podlaskiego oraz turystów odwiedzających ten region. Analiza jest oparta między innymi na badaniach Eurostatu, Diagnozy Społecznej w Polsce oraz badaniach własnych autora, które dotyczą głównie walorów przyrodniczych determinujących wzrost jakości życia w województwie podlaskim.

Słowa kluczowe: jakość życia, region, walory przyrodnicze

Summary

High level of quality of citizens' life in a given region is a condition of citizens' and visitors' satisfaction and it influences on the socio-economic development in a given area. In the first part of the study the author carried out the analyses of theoretical aspects of quality of life. The second part of the article relates to the analysis of the factors which influence on the level of the citizens' of the Podlaskie Voivodship and tourists' visiting this region life. The analysis is based among others on the investigations of Eurostat, Social Diagnosis in Poland and on the author's own investigations mainly relating to the natural values determining the development of quality of life in the Podlaskie Voivodship.

Keywords: quality of life, region, the natural values

Wstęp

Jakość życia – nawet w warunkach szybko zmieniającego się otoczenia, co jest charakterystyczne we współczesnym świecie – jest problemem zawsze aktualnym i ważnym, szeroko omawianym i analizowanym przez wielu badaczy. Między innymi jednym z ważniejszych problemów, będących przedmiotem obrad konferencji EOQ (*European Organization for Quality*) w 1992 roku w Brukseli, były zagadnienia z dotyczące jakości istnienia jako kategorii, która wpływa na to, że sama istota ludzka staje się lepsza, co pozostaje w silnym związku z jakością życia. Słusznie zatem podkreśla W. Edwards Deming, że rozwój jakości życia ludzi powinien być początkiem każdego programu jakości w ogóle [Iwasiewicz 1998].

Często wydaje się, że jakość życia zależy przede wszystkim od pieniędzy i stanu posiadania materialnych przedmiotów, a więc ekonomicznych aspektów życia. Jednak wyniki badań potwierdzają, że zmiana warunków zewnętrznych nie jest w stanie rozwiązać wszystkich problemów, jakie napotykamy w życiu. Jakość życia nie zależy więc bezpośrednio od posiadanych przedmiotów ani od tego, co o nas myślą inni. Potrzeba jakości i dbałości o nią pochodzi z wnętrza człowieka i zależy od wielu czynników obiektywnych i subiektywnych, w tym od jakości środowiska przyrodniczego człowieka.

Celem artykułu jest przedstawienie, w świetle badań własnych autora, czynników wpływających na jakość życia w regionie, na przykładzie województwa podlaskiego, ze szczególnym zwróceniem uwagi na czynniki związane z walorami przyrodniczymi. Prezentację badań własnych autor poprzedził analizą wyników badań – związanych z jakością życia (w odniesieniu do województwa podlaskiego) – które między innymi zostały zawarte w *Diagnozie społecznej 2009*, raportach Głównego Urzędu Statystycznego oraz badaniach *Eurobarometer* przeprowadzonych w 2009 roku przez węgierski Instytut Gallupa.

I. Istota jakości życia

Po raz pierwszy w sensie naukowym pojęcie jakości życia zostało użyte przez Arystotelesa w jego rozważaniach nad naturą materii. Platon rozumiał natomiast jakość jako sąd wartościujący, wyrażany przez osobę, i pewien stopień doskonałości oraz jako jedną z pierwszych wizji rozwoju cywilizacji. Traktaty rzymskie w problematyce jakości życia uwzględniały aspekty pozaekonomiczne, takie jak: moralno-etyczne, filozoficzne, religijne. W czasach nowożytnych (XVII wiek) Galileusz wprowadził rozróżnienie pomiędzy pierwotnymi i wtórnymi aspektami jakości, to znaczy takimi, które podlegają ilościowemu opisowi i pomiarowi oraz tymi, które oceniane są przez subiektywne percepcje zainteresowanych osób [Kostera, Śliwa, 2010].

Pojęcie jakości było używane do XX wieku raczej jako kategoria filozoficzna, socjologiczna, psychologiczna. Jakość życia jako pojęcie ekonomiczne pojawiło

się w dyskusjach dopiero w drugiej połowie XX wieku, wzbudzając duże zainteresowanie, które wciąż wzrasta. W obecnych czasach jakość stanowi również ważny temat rozważań między innymi przez teoretyków i praktyków zarządzania. Zdaniem niektórych autorów [Kostera, Śliwa, 2010] słowo „jakość” stało się swego rodzaju mantrą, najczęściej powtarzaną przez menedżerów, którą można usłyszeć we współczesnych organizacjach. Refleksja nad tym, co rozumie się przez samo pojęcie jakości, może pomóc organizacjom znaleźć odpowiedź na pytanie o to, jak ulepszyć jakość produkowanych przez nie towarów i usług.

Ogólnie można powiedzieć, że jakość to kategoria filozoficzna. Obejmuje ona wartości materialne, niematerialne i duchowe. Kelemen [2003] przytacza wiele interesujących definicji jakości, począwszy od opisów dość powierzchownych, wedle których jakość oznacza produkcję użytecznych rzeczy lub działanie w sposób przyczyniający się do pożądaných relacji pomiędzy jednostkami, skończywszy na rozumieniu jakości z perspektywy filozoficznej, w myśl której jest ona nierozzerwalnie związana z istotą ludzkiej egzystencji. Jakość życia według Kolmana [2000] – to stopień zaspokojenia potrzeb duchowych i materialnych człowieka, stopień zaspokojenia wymagań określający poziom materialnego i duchowego bytu jednostek oraz całego społeczeństwa, stopień spełnienia oczekiwań umownej normalności w działaniach i sytuacji codziennego życia jednostek i społeczeństwa.

Jakość życia pozostaje w związku ze sposobem kształtowania swojego życia, które ma podstawę w rozważaniach filozoficznych dotyczących na przykład ludzkich wartości i własnych doświadczeń. Ocena jakości życia ludzkiego powinna uwzględniać odpowiedzi na następujące pytania: jakiej postaci życia własnego i życia innych ludzi pragniemy oraz do jakiego kształtu ludzkiego świata i własnego życia chcemy się przyczynić [Grzegorzczuk, 1993].

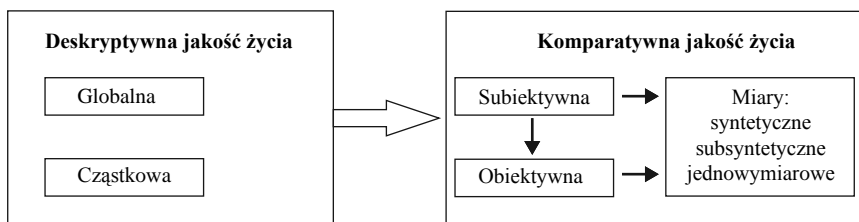
Mówiąc o jakości życia, należy mieć na uwadze jej zasadnicze uwarunkowania, to znaczy warunki obiektywne, na które składają się: warunki ekonomiczne, czas wolny, bezpieczeństwo społeczne, warunki mieszkaniowe, środowisko naturalne człowieka, zdrowie, środowisko społeczne i wiele innych. Nie mniejszy wpływ na jakość życia człowieka mają warunki subiektywne, które postrzegane są w sposób niepowtarzalny przez każdego człowieka. Przejawiają się one w jego samopoczuciu, w tym także w samoocenie warunków życia, która jest ujmowana w kategoriach zadowolenia, szczęścia, lęków, obaw, nadziei, a także rzeczywistej samotności. Te ostatnie odczucia znane są często tylko jemu samemu, gdyż często człowiek nie uzewnętrznia ich z obawy przed posądzeniem o dziwactwo, nieprzystosowanie społeczne czy też z innych powodów.

Jakość może być pojęciem określającym naturę obiektu oraz pewne pozytywne lub negatywne oceny wybranych cech lub też całych analizowanych obiektów. To dualne ujęcie jakości życia powoduje, że w badaniach spotykamy dwa wymiary jakości [Borys, 2000]:

- komparatywny – oceniający, wartościujący (wyższa, niższa jakość życia, niski, wysoki poziom jakości życia),
- deskryptywny – opisowy (inna jakość życia, różne jakości życia).

Opisowa interpretacja jakości życia jest punktem wyjścia do formułowania pojęć pochodnych o charakterze oceniającym, to jest obiektywnej i subiektyw-

nej jakości życia. Wyznacza bowiem obszary obserwacji przez określenie zbioru cech oraz dziedzin – sfer, podzbiorów cech wyznaczających globalną jakość życia (pełne pole obserwacji) oraz cząstkowych jakości życia (dziedzinowe pole obserwacji) – i tworzenia na tej podstawie syntetycznych lub zdezagregowanych (subsintetycznych lub jednowymiarowych) miar jakości życia (rys. 1).



Rysunek 1. Deskryptywna i komparatywna oraz subiektywna i obiektywna jakość życia

Źródło: [Borys, 2000, s. 81].

Ujęcie obiektywne umożliwia ocenę poziomu życia na podstawie zbioru ilościowych i wartościowych mierników obiektywnych, subiektywne zaś tworzy możliwości oceny jakości życia, uwzględniając poziom zadowolenia człowieka ze stopnia zaspokojenia potrzeb. Propozycje rozwiązań związanych z badaniem jakości życia w sensie obiektywnym przedstawia Romuald Kolman, który sprowadza wskaźniki jakości życia do wymiaru ekonomicznego. Wyodrębnia on sferę rodzinną, psychiczną, zawodową, somatyczną, środowiskową i siedliskową. Przykładowo dla sfery rodzinnej życia istotnym wskaźnikiem jest dobowy koszt umownej jednostki aprowizacyjnej, a dla sfery siedliskowej koszt mieszkania [Kolman, 1977]. Ujęcie subiektywne akcentuje powiązania pomiędzy zadowoleniem, satysfakcją odczuwaną przez człowieka a poziomem jakości dobra czy usług. Poziom jakości wyrobów i usług stanowi ważny element jakości życia oraz oceny jego poziomu. Do badaczy jakości życia w ujęciu subiektywnym należy zaliczyć Angusa Campbella. Uważał on, że wskaźniki, które dotyczą warunków życia, nie mogą zastąpić wskaźników dotyczących zadowolenia z życia. Zaproponował siedmiostopniową skalę ocen w celu oceny stopnia zadowolenia następujących dziedzin życia: małżeństwo, życie rodzinne, zdrowie, sąsiedztwo, przyjaciele i znajomi, praca zawodowa i domowa, życie w USA, miejsce zamieszkania, standard życia, czas wolny, wykształcenie i jego przydatność, mieszkanie i bezpieczeństwo finansowe [Campbell, 1976].

Pojęcie jakości ma obecnie wiele definicji i pomimo że jakość jest przedmiotem dyskusji i debat od stuleci, systematyczne badania naukowe nad znaczeniem jakości nie zostały jeszcze zakończone [Kostera, Śliwa, 2010, s. 131].

2. Wskaźniki jakości życia w województwie podlaskim

W ostatnich latach pojawia się coraz więcej badań dotyczących poziomu jakości życia. Najbardziej znane to *Diagnoza społeczna*, która jest przeprowadzana od

2000 roku na wysokiej próbie, to jest 12 381 polskich gospodarstw domowych (w 2009 roku). Wyniki badań *Diagnozy społecznej 2009* wskazują, że nie ma dziś w Polsce jednego wymiaru jakości życia [Czapiński, Panek, 2009]. Podlaskie w ogólnych zestawieniach grup społecznych przesunęło się o kilka miejsc wyżej w stosunku do badań z 2005 i 2007 roku. W badaniach ostatniej *Diagnozy* województwo podlaskie było na 8. pozycji (dokładnie w środku wszystkich 17 województw) pod względem materialnych warunków życia gospodarstw domowych. W badaniach były brane pod uwagę następujące czynniki: dochody, wyżywienie, zasobność materialna, warunki mieszkaniowe, kształcenie dzieci, ochrona zdrowia, uczestnictwo w kulturze, wypoczynek.

Niebagatelny wpływ na pozycję w rankingu jakości życia – jak podają autorzy *Diagnozy 2009* – może mieć nie tylko zestaw wskaźników, ale także sposób ich składania i ich waga. Wyniki zależą też od wykorzystanych metodologii badań. Można jednak wysnuć wniosek, że te społeczności, którym nie wiedzie się materialnie, nie są zbyt nowoczesne i wykazują małą aktywność społeczną, mogą mimo wszystko cieszyć się innymi względami losu – wolnością od patologii i dużym wsparciem społecznym. Pieniądze, a raczej ich brak, to nie wszystko i w ogólnym obrazie jakości życia nie zawsze są one czynnikiem decydującym [Czapiński, Panek, 2009, s. 352].

O znaczeniu badań w zakresie jakości życia świadczą inne przeprowadzone badania. *Diagnoza z internetu 2009* pokazuje się, że województwo podlaskie jest na mapie kraju swoistym fenomenem. Kiedy zapomnimy na chwilę o ograniczających naszą perspektywę autostereotypach związanych z regionem (że zacofane, że biedne, że niezmodyfikowane), okaże się, że nasz pesymistyczny obraz ma niewiele wspólnego z rzeczywistością. Świadczą o tym między innymi badania GUS dotyczące społeczeństwa informacyjnego. Od dłuższego czasu właśnie w województwie podlaskim notuje się bardzo wysokie wskaźniki społeczeństwa informacyjnego. Żyjemy w bardzo internetyzowanym regionie, gdzie z sieci korzysta się na poziomie porównywalnym z wieloma regionami zachodnioeuropejskimi. Podlaskie osiąga też wysokie wskaźniki jakości życia pod względem poziomu zaspokojenia potrzeb kulturalnych.

Z danych GUS, realizującego badania na zlecenie Komisji Europejskiej, wynika, że podlaskie jest województwem, w którym odsetek osób pozostających w ubóstwie jest najniższy w Polsce. Należy więc zadać pytanie: czy możemy jeszcze mówić o „Polsce B”, skoro bieda w rzeczywistości jest gdzieś indziej. Tylko niecałe 12% mieszkańców Podlaskiego jest zagrożonych biedą. W większości pozostałych województw jest to prawie (lub ponad) 20%. Przy wyznaczeniu tego odsetka były brane pod uwagę – poza samymi dochodami – tak zwane czynniki niemonetarne, takie jak: jakość pożywienia, warunki mieszkaniowe, wydatki na kulturę czy turystykę [Oryszczyszyn, 2010].

Według raportu GUS *Regiony Polski 2009* to właśnie województwo podlaskie, obok warmińsko-mazurskiego oraz podkarpackiego, jest najczęstszym celem migracji w Polsce. Dzieje się tak dlatego, ponieważ w tym regionie żyje się najdłużej i najmniej osób umiera z powodu chorób cywilizacyjnych. Ze względu na wysoką jakość życia w województwie podlaskim (głównie czyste środowisko

naturalne, cisza i spokój) do regionu tego przybywają coraz liczniej osoby z różnych regionów Polski, a także z zagranicy.

Zaskakująco wysokie miejsce uzyskał Białystok – stolica województwa podlaskiego – w badaniach dotyczących jakości życia w 75 miastach europejskich w 2009 roku. Badanie *Eurobarometer* zostało przeprowadzone przez węgierski Instytut Gallupa i objęło wybrane miasta ze wszystkich krajów członkowskich UE oraz Chorwacji i Turcji [*Perception...*, 2009]. Liczbę miast wybrano proporcjonalnie do liczby ludności. Polskę reprezentowały Białystok, Gdańsk, Kraków i Warszawa. W każdym mieście przeprowadzono ankietę wśród 500 mieszkańców. Pytania podzielono na pięć kategorii:

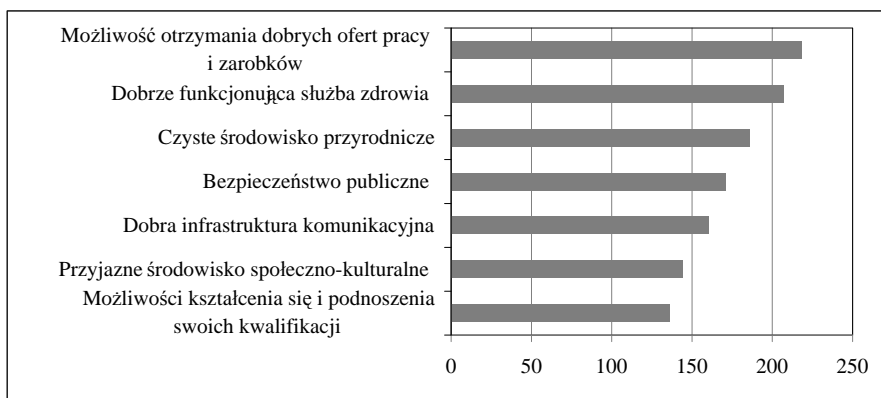
- 1) rzeczywistość społeczna (opieka zdrowotna, rynek pracy, koszty mieszkań, ubóstwo i trudności finansowe, cudzoziemcy, poczucie bezpieczeństwa i zaufania, najważniejsze problemy miast),
- 2) zanieczyszczenie środowiska i zmiany klimatu (miasta czyste i zdrowe, walka ze zmianami klimatu),
- 3) usługi administracyjne i wydatki miejskie,
- 4) zadowolenie z miejskiej infrastruktury,
- 5) zadowolenie z transportu publicznego (częstotliwość korzystania z transportu publicznego, środki i czas dojazdu do pracy, zadowolenie z transportu publicznego).

Raport z badań *Eurobarometeru* wskazał, że Białystok zajął 3. miejsce w Europie pod względem satysfakcji mieszkańców co do czystości powietrza, 5. pod względem ogólnej czystości w mieście, a 10. miejsce (znów przed Krakowem, Gdańskiem i Warszawą) pod względem satysfakcji mieszkańców z miejsc zielonych, 55% badanych było bardzo usatysfakcjonowanych, a 36% raczej usatysfakcjonowanych. Białystok znalazł się pod względem satysfakcji z publicznych środków transportu (77% bardzo i raczej usatysfakcjonowanych) przed polskimi miastami oraz innymi miastami Europy, takimi jak: Glasgow, Londyn, Barcelona, Berlin. Podobnie wyglądało to w zakresie satysfakcji z działalności służby zdrowia, a nawet znalezienia dobrej pracy.

Badania własne autora, przeprowadzone w drugiej połowie 2010 roku, wskazują, że najważniejszymi czynnikami wpływającymi na jakość życia regionie są:

- czyste środowisko naturalne (przyrodnicze),
- dobrze funkcjonująca służba zdrowia,
- możliwość otrzymania dobrych ofert pracy i zarobków,
- bezpieczeństwo publiczne,
- przyjazne środowisko społeczno-kulturalne,
- dobra infrastruktura komunikacyjna,
- możliwości kształcenia się i podnoszenia swoich kwalifikacji,
- dostępność i przyjazność instytucji publicznych,
- życzliwość ludzi (szczególnie sąsiadów),
- wolniejsze tempo życia na prowincji,
- relatywnie niewielkie zagęszczenie osadnicze,
- ład przestrzenny i estetyka,
- niskie wskaźniki przestępczości.

Czynniki te zostały wskazane w badaniach pilotażowych prowadzonych w różnych regionach Polski, a respondenci w przedziale wiekowym od 20 do 65 lat zostali wyłonieni losowo. Do następnego etapu badań wybrano pierwszych 7 czynników, na które wskazało ponad 45% respondentów. W tej części badań wzięły udział 44 osoby w wieku od 21 do 67 lat, które w 90% pochodzą z województwa podlaskiego. Pozostali respondenci to mieszkańcy województw: warmińsko-mazurskiego, mazowieckiego, małopolskiego, wielkopolskiego, lubuskiego i dolnośląskiego. Próbę badawczą w 58% stanowiły kobiety, a w 42% mężczyźni. Wszyscy badani mieli za zadanie zhierarchizować czynniki w skali 7–1, przypisując od najważniejszego do najmniej wpływającego na dobrą jakość życia w regionie. Wyniki badań przedstawiono na wykresie 1.



Wykres 1. Czynniki wpływające na jakość życia w regionie (województwie)

Źródło: opracowanie własne.

Największą łączną liczbę punktów otrzymał czynnik możliwość otrzymania dobrych ofert pracy i zarobków – 218 pkt. Aż 20 respondentów wskazało ten czynnik za najważniejszy, przyznając mu maksymalną liczbę punktów – 7. Na drugim miejscu uplasował się czynnik: dobrze funkcjonująca służba zdrowia – 207 pkt. Trzeci to czyste środowisko przyrodnicze – 186 pkt. Kolejne miejsca zajęły: bezpieczeństwo publiczne – 171 pkt., dobra infrastruktura komunikacyjna – 160 pkt, przyjazne środowisko społeczno-kulturalne – 144, oraz możliwości kształcenia się i podnoszenia swoich kwalifikacji – 136 pkt.

Wyniki badania były bardzo zróżnicowane. W ogólnym zestawieniu przy każdym z czynników pojawiły się noty częściowe od 1 do 7. Wyjątek stanowił czynnik: dobrze funkcjonująca służba zdrowia, któremu żaden z respondentów nie przypisał noty 1. Zróżnicowanie wyników związane jest między innymi z wiekiem respondentów. Osoby starsze na pierwszych miejscach stawiały służbę zdrowia, natomiast młodszy – możliwość otrzymania dobrej pracy i nauki. Ale i tu były wyjątki, gdyż jeden z respondentów (emeryt) postawił ocenę 7 właśnie przy czynniku możliwość otrzymania dobrych ofert pracy i zarobków.

3. Walory przyrodnicze regionu a jakość życia w województwie podlaskim

Prezentowane powyżej wyniki badań wskazują, że znaczącym wskaźnikiem, mającym wpływ na jakość życia jest „czyste środowisko przyrodnicze”, które – jak dodawali respondenci – stanowi o atrakcyjności turystycznej regionu.

W stosunku do walorów przyrodniczych często zamiennie używa się terminów: walory naturalne i dobra naturalne. Przez walory naturalne należy rozumieć dobra, które powstały niezależnie od woli i działania człowieka. Są to: klimat, ukształtowanie terenu oraz bogactwo fauny i flory. Stanowią one jeden z najważniejszych czynników decydujących o zaletach turystycznych. Kontakt z czystą, nieskażoną przyrodą, światem roślinnym oraz zwierzęcym i generalnie z urokami natury są magnesem przyciągającym turystów, którzy gotowi są pokonać setki, a nawet tysiące kilometrów, aby odpocząć bądź leczyć się czy doznać niezwykłej symbiozy z unikatową w skali światowej naturą.

Walory przyrodnicze to najczęściej obszary i obiekty, które są objęte różnymi formami ochrony. Wśród nich wyróżniamy: parki narodowe, parki krajobrazowe, rezerваты przyrody, obszary krajobrazu chronionego, a także pomniki przyrody. W tej grupie znajdują też obiekty przyrodnicze nieobjęte ochroną konserwatorską, na przykład unikatowe obszary leśne o bogatej faunie i florze, odkrywki geologiczne, zespoły parkowe itd. Interesujące dla turysty są również ośrodki dydaktyczne parków narodowych, edukacyjne ścieżki przyrodnicze i tym podobne.

Olbrzymi potencjał rozwojowy województwa podlaskiego tkwi właśnie w walorach przyrodniczych (naturalnych) regionu. Największymi z nich są: duże leśne kompleksy Puszczy Białowieskiej, Puszczy Knyszyńskiej i Augustowskiej, zabagniona dolina Narwi z silnie rozbudowanym systemem koryt rzecznych, małownicza Dolina Bugu o dużych walorach krajobrazowych, najbardziej naturalne w Europie Środkowej Bagna Biebrzańskie oraz polodowcowy krajobraz Północnej Suwalszczyzny z licznymi jeziorami. Są to obszary o bogatej różnorodności biologicznej zarówno pod względem fauny, jak i flory [Matwiejuk, 2004].

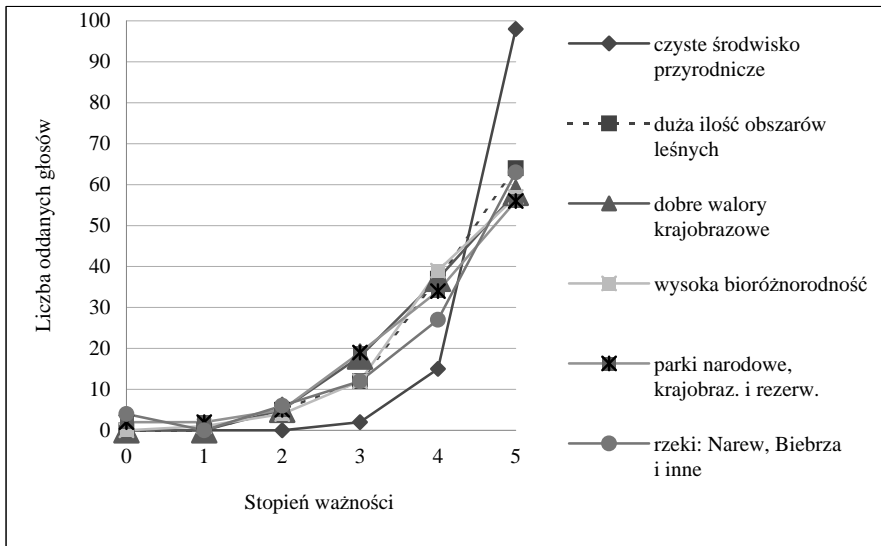
Przyrodnicze i krajobrazowe zalety województwa podlaskiego stwarzają wiele możliwości rozwoju turystyki i wypoczynku, ponieważ tereny te zachowały się w stanie zbliżonym do naturalnego dzięki niewielkiej ingerencji człowieka. Na terenie województwa znajdują się dwa uznane za najważniejsze rejony turystyczne o znaczeniu międzynarodowym, to jest Puszcza Białowieska i Bagna Biebrzańskie.

W celu zdiagnozowania najważniejszych walorów przyrodniczych istniejących na terenie województwa podlaskiego autor przeprowadził w latach 2008–2009 inne badania – za pomocą techniki wywiadu kwestionariuszowego. Zbadano mieszkańców regionu Podlasia, Suwalszczyzny i Kurpi Północnych, którzy mają największą wiedzę i doświadczenie w zakresie rozwoju turystyki w województwie. Jedną próbę badawczą stanowili właściciele wszystkich hoteli, moteli, zajazdów, biur podróży, oddziały PTTK, Podlaska Regionalna Organizacja Turystyczna oraz lokalne organizacje turystyczne na obszarze wo-

województwa podlaskiego. W tej grupie na pytania zadane za pomocą kwestionariusza ankiety odpowiedziały 34 podmioty, które stanowiły 75% ogółu najważniejszych przedsiębiorstw i organizacji turystycznych badanego regionu. Drugą grupę badawczą stanowiły gospodarstwa indywidualne, prowadzące działalność w zakresie turystyki na terenach wiejskich (w tym gospodarstwa agroturystyczne). W tej grupie uzyskano odpowiedzi od 84 gospodarstw wiejskich rozmieszczonych we wszystkich gminach województwa podlaskiego (zwrot ankiet na poziomie 64%).

Wielość czynników składających się na walory turystyczne zmusiła autora do dokonania pewnego wyboru. Skupiono się zatem na najważniejszych czynnikach przyrodniczych, które wybrano metodą sondażu diagnostycznego. W wyniku pogłębionych wywiadów i konsultacji z ekspertami w zakresie turystyki z uczelni wyższych Białegostoku oraz najbardziej doświadczonymi praktykami z branży turystycznej wybrano do dalszych badań 6 czynników, które charakteryzują najważniejsze walory turystyczne województwa podlaskiego.

W kwestionariuszu ankiety, skierowanym do 118 podmiotów branży turystycznej z województwa podlaskiego, zastosowano koncepcję wskaźnikową. Zapytano, w jakim stopniu wybrane walory przyrodnicze są ważne dla respondentów i wpływają lub mogą wpływać na rozwój turystyki w województwie podlaskim. Przyjęto skalę punktową od 0 do 5, gdzie 0 oznacza, że dany walor nie wpływa na rozwój turystyki, 5 – oznacza, że dany walor wpływa w stopniu najwyższym. Zestawienie wyników dotyczące stopnia ważności walorów przyrodniczych w rozwoju turystyki w województwie podlaskim przedstawiono na wykresie 2.



Wykres 2. Najważniejsze walory przyrodnicze województwa podlaskiego
Źródło: opracowanie własne.

Walor określony mianem „czyste środowisko przyrodnicze”, otrzymał najwyższą ocenę – średnia 4,83. Aż 98 respondentów oceniło ten walor najwyższym stopniem – 5. Na kolejnych pozycjach znalazły się następujące walory:

- *duża ilość obszarów leśnych* – średnia 4,34,
- *dobrze walory krajobrazowe* – średnia 4,25,
- *wysoka bioróżnorodność* – średnia 4,12,
- *parki narodowe i krajobrazowe* – średnia 4,11,
- *istnienie rzek (np. Narew, Biebrza, Czarna Hańcza, Rospuda) i Pojezierza Augustowskiego* – średnia 3,99.

Pewnym zaskoczeniem jest dopiero piąta pozycja parków narodowych i krajobrazowych, które w obiegowych opiniach były najwyżej oceniane – również przez wielu ekspertów w dziedzinie turystyki w województwie podlaskim.

Czyste środowisko naturalne (ziemia, powietrze i woda), które w badaniach zostało najwyżej ocenione, należy uznać za ważny czynnik zdrowotny, również w kontekście ogólnoświatowej tendencji do prowadzenia zdrowego stylu życia. Czyste środowisko naturalne staje się też pośrednio ważnym czynnikiem ekonomicznym. Turyści bowiem chętniej przyjeżdżają na tereny dziewicze, nieskażone, ale oczekują jednocześnie świadczenia usług turystycznych, najlepiej na wysokim poziomie. Ze względu na większy popyt mogą szybciej rozwijać się usługi turystyczne podstawowe (noclegowe, gastronomiczne, transportowe) oraz usługi paraturystyczne (na przykład rekreacyjne, bankowe, kosmetyczne). Wzrasta zatem zapotrzebowanie na usługi komplementarne, co powoduje wzrost dynamiki rozwoju w skali lokalnej i regionalnej. Ekonomiczny rozwój turystyki polega na przepływie kapitału finansowego, dzięki temu lokalny rynek powiększa się o rynek turystyczny. Zwiększa się popyt na różnego rodzaju dobra i usługi, co pozwala lokalnej ludności na osiąganie wyższych dochodów. Prowadzi to do zwiększenia wpływów z podatków, dzięki czemu samorządy gminne mają większe budżety na realizowanie niezbędnych inwestycji. Rozwój turystyki przyczynia się także do ograniczenia bezrobocia, kreując nowe miejsca pracy. Równoważenie lokalnego rynku pracy pozwala na zahamowanie procesów migracyjnych z terenów wiejskich i małych miast do dużych ośrodków miejskich. Turystyka sprzyja zatem stabilizacji ludności w wymiarze przestrzennym [Sadowska-Snarska 2001].

Walory naturalne regionu podlaskiego stwarzają duże możliwości rozwojowe dla ludzi, którzy zamieszkują te przyrodniczo cenne obszary. Należy więc zabiegać o wysoką jakość środowiska przyrodniczego i nie dopuścić do jego degradacji. Dlatego pożądanym kierunkiem rozwoju turystyki na obszarach województwa podlaskiego jest zrównoważony rozwój [Szczepanowski, 2005], który zakłada troskę o jakościowy rozwój gospodarki zarówno w aspekcie społecznym, ekonomicznym, jak i środowiskowym.

Podsumowanie i wnioski

W badaniach dotyczących jakości życia bardzo duże znaczenie ma metodologia badań oraz dobór zestawu wskaźników, a także sposób ich zdiagnozowa-

nia. Z pewnością nie można się ograniczać tylko do wskaźników materialnych, ale trzeba również uwzględnić czynniki niematerialne, związane na przykład z czystym środowiskiem naturalnym. Tezę tę potwierdzają przytoczone badania. Według *Diagnozy społecznej 2009*, gdzie badano jakość życia w gospodarstwach domowych, głównie pod względem materialnych warunków życia, województwo podlaskie uplasowało się w połowie wszystkich 17 województw Polski. Badania GUS, przeprowadzone w 2009 roku, uwzględniające poziom społeczeństwa informacyjnego oraz wskaźnik dotyczący poziomu ubóstwa, są bardzo korzystne dla regionu podlaskiego w zestawieniu z innymi regionami naszego kraju. Natomiast w badaniach *Eurobarometer 2009*, dotyczących jakości życia w 75 miastach europejskich, zaskakująco wysokie miejsca uzyskał Białystok – stolica województwa podlaskiego, ponieważ zostały wzięte pod uwagę przede wszystkim czynniki niematerialne, takie jak czystość w mieście oraz życie w klimacie czystego powietrza i dużej ilości miejsc zielonych.

Badania własne autora wskazują, że najważniejszym czynnikiem wpływającym na jakość życia w regionie jest możliwość otrzymania dobrych ofert pracy i zarobków, czyli czynnik głównie o charakterze materialnym. Natomiast na trzecim miejscu znalazł się czynnik „czyste środowisko przyrodnicze”. Na ten czynnik, jako najważniejszy w grupie walorów przyrodniczych, wskazali również przedstawiciele branży turystycznej województwa podlaskiego. Pozostałe walory przyrodnicze, które mają wpływ na rozwój turystyki, a zarazem na poprawę jakości życia mieszkańców regionu to: istnienie dużej ilości obszarów leśnych (około 40%), bardzo dobre walory krajobrazowe eksponowane między innymi w 3 parkach krajobrazowych, wysoka bioróżnorodność chroniona w 4 parkach narodowych, istnienie rzek – Biebrzy, Narwi, Rospudy, Czarnej Hańczy, które tworzą bardzo dobre warunki dla kajakarzy. Dużą atrakcją turystyczną jest też Pojezierze Augustowskie. Te unikatowe w skali Polski walory przyrodnicze województwa podlaskiego to znakomity potencjał rozwojowy regionu pełniący bogate funkcje poznawcze, umożliwiające dobry wypoczynek, regenerację sił, satysfakcję i zadowolenie zarówno dla mieszkańców, jak i dla turystów. Walory przyrodnicze stanowią zatem istotny czynnik wpływający na kształtowanie wyższej jakości życia mieszkańców województwa podlaskiego, a także gości odwiedzających ten region.

Literatura

- Borys T. (2000), *Ilość a jakość – kilka refleksji po latach*, [w]: A. Iwasiewicz (red.), *Między liczbą a treścią*, Wydawnictwo Akademii Ekonomicznej w Krakowie, Kraków.
- Campbell A. (1976), *Subjective Measures of Well-being*, „American Psychologist”, no. 2.
- Czapiński J., Panek T. (2009), *Diagnoza społeczna. Warunki i jakość życia Polaków*, Warszawa.
- Grzegorzczak A. (1993), *Życie jako wyzwanie*, IFiS, Warszawa.
- Iwasiewicz A. (1999), *Zarządzanie jakością*, PWN, Warszawa–Kraków

- Kelemen M. (2003), *Managing Quality: Managerial and Critical Approaches*, Sage Publications, London.
- Kolman R. (1977), *Próba wartościowania jakości życia. Kwalitologia, lepsza jakość życia*, NOT, Gdańsk.
- Kolman R., (2000), *Zespoły badawcze jakości życia*, „Problemy Jakości”, 2.
- Kostera M., Śliwa M. (2010), *Zarządzanie w XXI wieku*, Wydawnictwa Akademickie i Profesjonalne, Warszawa.
- Matwiejuk A. (2004), *Walory przyrodnicze województwa podlaskiego*, [w]: H. Sasinowski (red.), *Turystyka i rekreacja szansą rozwoju regionów*, Wydawnictwo Wyższej Szkoły Menedżerskiej w Białymstoku, Białystok.
- Oryszczyszyn R., *Jakość jakoś to będzie*, www.madeinbialystok.com (dostęp: 25.10.2011).
- Oryszczyszyn R. (2010), *Partycypacja społeczna a warunki życia. Przykład Białegostoku i województwa podlaskiego*, „Animacja Życia Publicznego”, nr 3.
- Perception Survey on Quality of Life in European Cities* (2009), The Gallup Organisation, Hungary.
- Regiony Polski 2009*, www.stat.gov.pl (dostęp: 25.10.2011).
- Sadowska-Snarska C. (2001), *Społeczno-gospodarcze aspekty funkcjonowania Biebrzańskiego Parku Narodowego*, Wydawnictwo Wyższej Szkoły Ekonomicznej w Białymstoku, Białystok.
- Steinbeck H. (1998), *Kompleksowe zarządzanie jakością = Total Quality Management*, Agencja Wydawnicza „Placet”, Warszawa.
- Szczepanowski A.E. (2005), *Kształtowanie turystyki zrównoważonej na obszarach przyrodniczo cennych*, [w]: B. Poskrobko (red.), *Zarządzanie turystyką na obszarach przyrodniczo cennych*, Wydawnictwo Wyższej Szkoły Ekonomicznej w Białymstoku, Białystok.
- Diagnoza z Internetu*, www.diagnozainternetu.org (dostęp: 25.10.2011).