

WACŁAW SERUGA*

Piękno w przestrzeni środowiska mieszkaniowego

Beauty in the space of the housing environment

Streszczenie

Artykuł dotyczy zagadnienia piękna w przestrzeni środowiska mieszkaniowego, określenia czynników jakie mają wpływ na poczucie piękna w kreacjach architektoniczno-urbanistycznych. Poczucie piękna jest cechą indywidualnej percepcji człowieka związaną z danym okresem czasu, a postrzeganie piękna i kreatywna działalność twórcza należy do najważniejszych cech człowieka. Wzajemne harmonijne relacje przestrzenne pomiędzy architekturą i naturą wpływają na percepcję człowieka i jego odczuwanie piękna w środowisku mieszkaniowym. Powyższe zagadnienia zostały przedstawione na dwóch przykładach wybranych założeń architektoniczno-urbanistycznych..

Abstract

This paper discusses matters related to beauty in the space of the housing environment, determining factors that affect the sensation of beauty in architectural and urban designs. The sense of beauty is a feature of a person's individual perception, associated with a given period of time, and perceiving beauty and creative are among humanity's most important characteristics. The mutual harmonious spatial relations between architecture and nature affect human perception and the perception of beauty in the housing environment. These matters have been presented using two cases of selected architectural and urban complexes.

Słowa kluczowe: piękno, przestrzeń, architektura, natura, środowisko mieszkaniowe

Keywords: master plan, development plan, urban public space, planning system

WPROWADZENIE

W wielowątkowych działaniach człowieka na wielu płaszczyznach; życia osobistego, zawodowego, w kontaktach międzyludzkich istotną rolę odgrywa poczucie piękna. To ono, nawet jeśli się o tym nie mówi wprost, decyduje o wielorakich wyborach człowieka. W tym obok innych aspektów o wyborze miejsca zamieszkania.

Pojęcie piękna było od czasów starożytnych po współczesne przedmiotem badań filozofów i uczonych. Współcześnie mamy więc do czynienia z rozległą wiedzą w tym zakresie (Kosiński, 2011,35). Wycucie piękna i wrażliwość na piękno jest istotą i treścią kształcenia na wszystkich uczelniach artystycznych. Jest także istotą zawodu architekta i ma wpływ na podejmowane decyzje w rozwiązaniach funkcjonalno – przestrzennych i architektoniczno – urbanistycznych. Wycucie piękna stanowi kryterium oceny przestrzeni otaczającej; natury, krajobrazu i stworzonej przez człowieka kompozycji przestrzeni miejskich, ulic, placów i parków ect., a przede wszystkim architektury. Piękno jest silnie odbierane przez ludzi wrażliwych; wzbudza zachwyt i podziw (Seruga. 2020, 92).

INTRODUCTION

In the various multithreaded human activities across all spheres: of personal and professional life, in interpersonal contacts, the sense of beauty plays a significant role. It is beauty, even when not explicitly named, that determines many of a person's choices. Including, among other aspects, the choice of one's place of residence.

The notion of beauty has been the subject of study of philosophers and scholars from ancient times to the present. Thus, we now have extensive knowledge in this regard (Kosiński, 2011, 35). The sense of beauty and sensitivity to beauty are the essence and content of education at all artistic universities. It is also the essence of the architectural profession and impacts decisions concerning functional, spatial, architectural and urban solutions. The sense of beauty defines the criterion of surrounding space, of nature, the landscape and the manmade composition of urban spaces, streets, squares parks, etc. and, most importantly, architecture. Beauty is perceived very strongly by sensitive people; it inspires delight and awe (Seruga 2020, 92).

Zachodzi zatem pytanie jakie elementy definiują pojęcie piękna w przestrzeni środowiska mieszkaniowego. Aby przybliżyć odpowiedź na to pytanie posłużono się przykładem projektów dyplomowych magisterskich architektoniczno – urbanistycznych wykonanych w 2020 roku w Katedrze Architektury i Urbanistyki Wydziału Budownictwa i Architektury Politechniki Świętokrzyskiej w Kielcach, pod kierunkiem autora artykułu.¹

PRZESTRZEŃ, ARCHITEKTURA, NATURA

Przestrzeń, architektura i natura to jedność trzech ideałów wzajemnie powiązanych funkcjonalno-przestrzennie, które mają wpływ na zmysły ludzkie, a tym samym na poczucie piękna. Warto podkreślić wzajemne relacje jakie mogą zachodzić pomiędzy przestrzenią, architekturą i naturą, a w konsekwencji określić jakie elementy mają wpływ na poczucie piękna i które stanowią o tym, że coś się nam podoba lub nie. Problem jest uniwersalny ze względu na różnorodność indywidualnego poczucia piękna przez człowieka i jego osobistego osądu.

Piękno według słownika języka polskiego „ to zespół cech takich jak proporcja kształtów, harmonia barw, dźwięków, który sprawia, że coś się nam podoba lub budzi zachwyty”². Jednocześnie jest to podstawowy problem w nauczaniu i wykonywaniu zawodu architekta, a także istotne kryterium wszystkich nagród i konkursów architektonicznych.

Dążenie do piękna to najważniejsze kryterium projektów studenckich w tym dyplomowych. Projekty dyplomowe, już na tyle dojrzałe i wyczułone na problemy architektoniczno-przestrzenne, a jednocześnie niczym nie obciążone w dążeniu do piękna, stanowią dobry teren badań i ilustrację problemu piękna w przestrzeni. Poniżej zostały przedstawione dwie prace dyplomowe, na podstawie których zaprezentowano problematykę przestrzeni, architektury i natury.

Ekologiczne integracyjne osiedle mieszkaniowe w Końskich³.

Projekt 2020 [P.1 – P.10]. Autor Luiza Łątka.

Teren lokalizacji osiedla mieszkaniowego jest położony w małym mieście, Końskie w województwie Świętokrzyskim. Przeznaczona pod zabudowę zespołu działka znajduje się na terenie zielonym, zaniedbanym i niezagospodarowanym, na styku zabytkowego parku, w sąsiedztwie budynków wielorodzinnych i jednorodzinnych oraz oświaty i ochrony zdrowia. Celem pracy jak pisze autorka było „stworzenie centrum obejmujące pięć budynków mieszkalnych z funkcją integracyjno-rekreacyjną”. Osiedle zaprojektowane zostało w oparciu o ideę zrównoważonego rozwoju, uwzględniające aspekty społeczne, ekonomiczne i ekologiczne.

W rozwiązaniu osiedla jak pisze autorka zaproponowano między innymi:

- „zwartą zabudowę wykorzystującą efektywnie przestrzeń lokalizacji z wyłączeniem komunikacji samo-

This begs the question: which elements define the notion of beauty in the space of the housing environment. To bring us closer to the answer to this question, I used architectural and urban Master's thesis projects prepared by students in 2020 at the Chair of Architecture and Urban Planning of the Faculty of Civil Engineering and Architecture of the Kielce University of Technology under my supervision.¹

SPACE, ARCHITECTURE, NATURE

Space, architecture and nature form a unity of three ideals that are interconnected in terms of function and space, and which affect the human senses and thus the sense of beauty. It should be noted that such interrelations can take place between space, architecture and nature, and thus define elements that affect the sense of beauty and determine whether something is liked or not. This problem is universal due to the diversity in the sense of beauty among individuals and their personal judgements.

According to the Polish language dictionary, beauty is 'a set of characteristics such as the proportions of shape, a harmony of colours and sounds, that affects whether we like something or are delighted by it'.² It is also a fundamental problem in teaching and practising the architectural profession, as well as an essential criterion of all architectural prizes and competitions. The pursuit of beauty is the most important criterion in student projects, including thesis projects. Thesis projects, of sufficient maturity and sensitivity to architectural and spatial problems, while also being unburdened in their pursuit of beauty, are a good field of research and an illustration of the problem of beauty in space. Below is a presentation of two thesis projects that were used to present the issues of space, architecture and nature.

Eco-friendly, integrative housing complex in Końskie.³

Designed in 2020 [P.1-P.10]. Author: Luiza Łątka.

The site of the housing complex is located in the small town of Końskie, in the Świętokrzyskie Voivodeship. The site is located in a green area, neglected and undeveloped, at the edge of a historical park, in the vicinity of multi-family and single-family residential buildings, as well as educational and healthcare buildings. The project's author stated that its goal had been to 'create a centre that would include five residential buildings with an integrative and recreational function'. The complex was designed on the basis of the notion of sustainable development, accounting for social, economic and ecological aspects.

The author herself stated that she had proposed the following elements in the project:

- 'compact development that makes effective use of the site, forgoing individual vehicular transport

chodowej na rzecz pieszej, rowerowej oraz transportu publicznego.

- zaprojektowano zespoły mieszkaniowe z dużą ilością mieszkań posiadających własne duże tarasy tworzące "prywatne ogródki". Wprowadzono atrakcyjne wspólne przestrzenie zielone w celu integracji mieszkańców każdej grupy wiekowej i społecznej.
- wprowadzono strefę uprawy roślin, do której mają dostęp wszyscy mieszkańcy.
- zakłada się wykorzystywanie całego terenu na stworzenie przestrzeni zielonej i rekreacji ze sztucznymi zbiornikami wodnymi, parkiem etc.
- zaproponowano samowystarczające osiedle w zakresie energetycznym poprzez wprowadzenie źródeł energii odnawialnej.
- Wprowadzenie systemu odzyskiwania wody deszczowej do zbiorników pod powierzchnią terenu lub poprowadzenie wody systemem otwartych kanałów do zbiorników podziemnych" etc.

W podsumowaniu należy stwierdzić, że ekologiczne osiedle mieszkaniowe w Końskich tworzy harmonijnie skomponowany zespół mieszkaniowy wpisany w miejsce lokalizacji, powiązany z naturą oraz zielonym otoczeniem, tworząc atrakcyjnie kształtowaną przestrzeń i zielone wnętrza. W układzie urbanistycznym kształtuje przyjazne dla człowieka środowisko mieszkaniowe. Rozwiązanie funkcjonalne stwarza optymalne warunki dla rekreacji. Atrakcyjnie kształtowana architektura z zieloną balkonów i jej oryginalna forma została perfekcyjnie wkomponowana w zielone otoczenie, tworząc charakterystyczny klimat i atmosferę. Rozwiązanie architektoniczne, funkcjonalno - przestrzenne pięciu budynków, wpisuje się w otaczający zielony kontekst. Patia wraz z tarasami i dachami budynków kształtują ekologiczną, zieloną przestrzeń.(Seruga. 2019,106)

Analizowany zespół posiada kreatywne walory kompozycyjne, plastyczne oraz estetyczne. Całość rozwiązania kształtuje indywidualną przestrzeń środowiska mieszkaniowego, wnosząc pierwiastek piękna poprzez harmonijne relacje pomiędzy przestrzenią, architekturą, a naturą.

Zespół mieszkaniowo-usługowy z częścią biurową w Kielcach ⁴.

projekt 2020 [P.11 – P.19]. Autor Bartłomiej Bielecki

Zespół mieszkaniowo – usługowy z częścią biurową zlokalizowany został w centrum Kielc, przy skrzyżowaniu ulic Świętokrzyskiej i Alei Solidarności, kształtując przestrzennie kwartał zabudowy. Zaproponowana w architekturze zespołu forma nawiązuje kształtem do znaku nieskończoności, który ma zdaniem autora symbolizować; niekończące się pokłady energii słońca i innych odnawialnych źródeł energii, obraz natury, a także nieskończenie zróżnicowany świat życia człowieka, jego potrzeb i zachowań. (Gyurkovich, 1999, 170).

Zespół został zaprojektowany w duchu idei zrównoważonego rozwoju i piękna przestrzeni architektoniczno-

in favour of pedestrian and bicycle circulation and public transport;

- housing complexes with a large number of apartments with dedicated spacious terraces that form "private gardens". Attractive green common spaces were introduced to facilitate integration between residents from each age and social group;
- a plant cultivation zone was introduced, with all residents given access;
- it is assumed that the entire area will be used to create a green and recreational space with artificial waterbodies, a park, etc.;
- the complex was proposed to be self-sufficient in terms of energy via the use of renewable energy sources;
- the application of a stormwater reuse system that utilises underground tanks or directing the water to underground tanks using a system of open canals', etc.

In summary, it should be stated that the eco-friendly housing estate in Końskie forms a harmoniously composed residential complex that blends well with its site, is linked with nature and the green surroundings, and creates an attractively shaped space and green interiors. In terms of its urban layout, it creates a human-friendly housing environment. The functional solution creates optimal conditions for recreation. Attractively designed architecture, coupled with the greenery on balconies and an original form, was perfectly incorporated into a green setting, creating a distinctive climate and atmosphere. The architectural and functional-spatial design of the five buildings fits well with the surrounding green context. Patios with terraces and building roofs form an eco-friendly, green space (Seruga 2019, 106).

The complex possesses creative compositional, visual and aesthetic value. The entirety of the design forms an individual housing environment space, introducing the element of beauty via harmonious relationships between space, architecture and nature.

Mixed-use housing and service complex with an office section in Kielce.⁴

Designed in 2020 [P.11–P.19]. Author: Bartłomiej Bielecki.

The mixed-use housing and service complex with an office section was sited in the centre of Kielce, at the intersection of Świętokrzyska Street and Solidarności Avenue, spatially forming a city block. The form proposed in the complex's architecture references the infinity symbol in its shape. The author intended it to symbolise the unending energy reserves of the sun and other renewable energy sources, an image of nature and the infinitely diverse world of human life, its needs and behaviours (Gyurkovich, 1999, 170).

The complex was designed in alignment with the idea of sustainable development and the beauty of archi-

-urbanistycznej w nawiązaniu do szerokiego kontekstu przestrzennego. Otoczenie stanowią tereny przemysłowe, hale magazynowe, galeria Echo i zabudowa mieszkaniowa o małej ilości terenów zielonych.

Celem pracy było zaprojektowanie ekologicznego obiektu architektoniczno – urbanistycznego powiązanego z dużą ilością zieleni zlokalizowanej na tarasach i samowystarczającego pod każdym względem. Wielofunkcyjny budynek o niebanalnej, reprezentacyjnej formie, posiada własny program usługowy oraz zróżnicowaną strukturę i wielkość mieszkań, W pełni wykorzystuje energię odnawialną.

Tematem pracy, według autora, było stworzenie budynku wielofunkcyjnego mixed-use z uwypukleniem roli kompozycji i piękna w środowisku mieszkaniowym. Podkreślenie wagi wody w życiu ludzi i Ziemi w tym wykorzystanie wody deszczowej. Autor chciał zaprojektować budynek, „...” który nie tylko będzie odpowiedzią na dzisiejsze potrzeby, ale też taki, który będzie wyprzedzał swoje czasy, taki który cały czas będzie myślał o dniu jutrzejszym, że po każdym dniu następuje kolejne „jutro „....

...”To budynek inteligentny, który ma z wyprzedzeniem myśleć za ludzi, stwarzając komfortowe warunki do życia, zapewniając miejsca pracy i oferując podstawowe usługi”...

Struktura budynku obejmuje następujący rozkład funkcji; w podziemiach znajduje się dwukondygnacyjny garaż; dwie pierwsze kondygnacje przeznaczone zostały na funkcję usługową i biurową; kondygnacja powyżej to strefa rekreacji; następne kondygnacje stanowią elastycznie kształtowane mieszkania z zielenią i możliwością dostosowania do potrzeb danego klienta; dach z tarasem widokowym i rekreacją, posiada obrotową platformę z panelami fotowoltaicznymi.

Autor określa potrzeby człowieka jako bardzo ważne, natomiast dbanie o środowisko przyrodnicze jak pisze autor....”jest również wybitnie istotne. Jest to przecież środowisko, w którym wszyscy żyjemy, w którym wszyscy funkcjonujemy i niestety również umyślnie lub nieumyślnie je niszczymy. Dlatego też swoim projektem niejako chciałbym uświadomić ludzi. o tym jak bardzo ważna jest dla nas natura i dbanie o środowisko”....

Rozwiązanie funkcjonalno-przestrzenne obiektu zapewnia optymalny i specyficzny klimat oraz komfort dla mieszkańców, bez barier dla ludzi niepełnosprawnych.

W podsumowaniu należy stwierdzić, że zespół mieszkaniowo usługowy został rozwiązany pod względem funkcjonalnym i przestrzennym atrakcyjnie, oferując różnorodne aranżacje wewnątrz architektonicznych, powiązanych z funkcją rekreacyjną zaprojektowanego środowiska roślinnego, zlokalizowanego na tarasach wszystkich poziomów budynku. Oryginalna, a zarazem ekspresyjna, ekologiczna forma architektoniczna, wkomponowana w otoczenie kwartału, wyznacza nowy kierunek w założeniach rewitalizacji tej części miasta (Gzell, 2015, 66) Zespół został komunikacyjnie powiązany z miastem sie-

tectural and urban space in reference to a broad spatial context. The complex's surroundings are formed by industrial areas, storage buildings, the Echo shopping mall and housing buildings with a small amount of green areas.

The objective of the project was to design an eco-friendly architectural and urban structure that would be linked with a large amount of greenery placed on terraces and that would be self-sufficient in every way. The mixed-use building, with an intriguing, formal form, possesses its own service programme and a diverse apartment structure, with varied unit sizes. It fully utilises renewable energy.

The project's author stated that its goal was to create a mixed-use building while underscoring the role of composition and beauty in the housing environment, combined with underlining the significance of water in the life of people and Earth, including the use of stormwater. The author wanted to design a building 'that would not only be an answer to present-day needs, but also to be ahead of its time, that would constantly reflect a thought of tomorrow, that after every "today" there is a "tomorrow"'. ...'It is a smart building that is to think for people ahead of time, creating comfortable living conditions, providing places of employment and offering essential services'.

The building's structure features the following functional distribution: underground there is a two-storey car park; the first two storeys were assigned for services and office spaces; the storey above is a recreational zone; the following storeys provide flexibly designed apartments with greenery and the possibility of being adapted to the needs of a given client; the building's roof, with an observation deck and recreational facilities, has a rotating platform with photovoltaic panels.

The author noted the immense significance of human needs, while having the following to say about care for the natural environment: 'it is also absolutely crucial. It is the environment in which we all live, in which we function and that we also hurt, either intentionally or unintentionally. This is why I wanted to use my project to raise awareness about just how crucial nature and care for the environment are'.

The functional and spatial design of the building ensures an optimal and distinctive atmosphere and comfort for residents, without barriers for the disabled.

In summary, it should be stated that this mixed-use housing and service complex was attractively designed in functional and spatial terms, offering a diverse arrangement of architectural interiors linked with the recreational function of a well-designed plant-based environment placed on the terraces of all building levels. The original, expressive and eco-friendly architectural form, incorporated into the set-

cią ciągów pieszych i rowerowych. Rozwiązanie architektoniczno – urbanistyczne i funkcjonalno - przestrzenne zespołu, które cechuje czytelność, jakość i twórczy stosunek do natury oraz kreatywnie zaprojektowana i wpisana w krajobraz miejski współczesna forma obiektu, stwarzają wspólnie obraz piękna w zaproponowanym środowisku mieszkaniowym.

PODSUMOWANIE

Czynniki, które mają wpływ na definiowanie pojęcia piękna w przestrzeni środowiska mieszkaniowego należy analizować z różnego punktu widzenia. Wiąże się to z faktem skomplikowania zagadnień i wieloaspektowości powiązań funkcjonalnych i jednocześnie przestrzennych środowiska mieszkaniowego. Sprawia to, że działalność twórcza w tej dziedzinie posiada stopień skomplikowania nieporównywalny do innych dzieł plastycznych.

U podstaw wszystkich rozważań dotyczących środowiska mieszkaniowego, rozwiązań funkcjonalno-przestrzennych i architektoniczno-urbanistycznych, leży działanie z myślą o człowieku i jego potrzebach dotyczących zamieszkania; dostępności usług, rekreacji, kontaktu z naturą, zapewnienie kontaktów społecznych ect. Słowem jest to sens właściwego, indywidualnego, kreatywnego rozwiązania przestrzennego, stanowiący podstawę piękna środowiska mieszkaniowego.

Dominujący wpływ na piękno środowiska mieszkaniowego mają również właściwe relacje przestrzenne w odniesieniu do miejsca lokalizacji; ukształtowanie terenu i jego bezpośrednie otoczenie, powiązanie z miastem oraz krajobrazem.

Poczucie piękna jest cechą indywidualnej percepcji człowieka, związaną z danym okresem czasu. Postrzeganie piękna i kreatywna działalność twórcza na rzecz piękna należy do najważniejszych cech człowieka.

Przestrzeń, architektura, natura to pojęcia, które mają wpływ na zmysły ludzkie, wywołują różnorodne reakcje emocjonalne w tym poczucie piękna, określają również stosunek do kreacji założeń architektoniczno – urbanistycznych.

Jakie elementy mają zatem wpływ na poczucie piękna w kreacjach architektoniczno – urbanistycznych. Do nich zaliczyć należy między innymi; piękno natury, formy architektoniczne, elementy kompozycji architektonicznej i urbanistycznej, skala, proporcja, rytm, akcent, dominanta, kolor, rzeźba, plastyka, mała architektura, elementy przyrody; zielona architektura, zieleń, woda, ziemia, zielony kontekst miejski, widoki, klimat, światło, cień, pora dnia (Kusińska, .2009,107) a także wiele innych ponieważ odczucie piękna jest związane z indywidualnością człowieka.

Analizowane przykłady kreacji przestrzennych, w pewnym sensie wyprzedzają swój czas, zarówno pod względem zaspokajania potrzeb człowieka i ekologicznych rozwiązań techniczno-instalacyjnych jak estetyki formy i prezentowanego piękna związanego ze stosunkiem

ting of the city block, defines a new trajectory in the assumptions of revitalising this part of the city (Gzell, 2015, 66). The complex was given a circulatory link with the city via a network of pedestrian and bicycle paths. The architectural, urban, functional and spatial design of the complex is marked by a legibility, high quality, and a creative attitude towards nature and the creatively designed contemporary form of the building, well-incorporated into the cityscape, together form an image of beauty in the housing environment proposed.

CONCLUSIONS

Factors that affect the definition of the notion of beauty in the space of the housing environment should be analysed from different standpoints. This is linked with the complication of the matters and the multi-aspect character of functional and spatial linkages within the housing environment. This makes bestows on creative work in this field a degree of complication that is incomparable to other visual works.

Acting while thinking about humanity and its needs concerning access to housing, recreation, contact with nature, facilitating social contact, etc, lies at the foundation of all discussion of the housing environment and functional, spatial, architectural and urban design solutions. In a nutshell, it is the sense of a proper, case-specific, creative spatial design that is the basis of the beauty of the housing environment. Proper spatial relationships with the site, terrain and its immediate surroundings, linkages with the city and the landscape, also have a dominant impact on the beauty of the housing environment.

The sense of beauty is a characteristic of every individual's own perception, linked with a given period of time. The perception of beauty and creative work towards beauty are among humanity's major features. Space, architecture and nature are notions that affect human senses and result in various types of emotional reactions, including a sense of beauty, while also determining their stance on designs of architectural and urban complexes.

What are the elements that affect the sense of beauty in architectural and urban designs? They include, among others: the beauty of nature, architectural forms, elements of architectural and urban composition, scale, proportion, rhythm, accent, landmark, colour, geometry, visual expression, street furniture, natural elements, green architecture, greenery, water, earth, green urban contexts, views, climate, light, shadow, the time of day (Kusińska, 2009, 107), as well as many others, as the sense of beauty is always associated with a person's individuality.

The cases of spatial projects analysed here are, in a sense, ahead of their time, both in terms of satisfying human needs and eco-friendly technical and utility solutions, the aesthetics of form and beauty associated with the relationship with nature. What

do natury. To co zostało wytworzone przez człowieka może być różnie odbierane i oceniane, ale to co stworzyła natura jest zawsze piękne i pożyteczne. Wzajemne harmonijne relacje pomiędzy przestrzenią, architekturą i naturą wpływają na odczucie piękna. Ścisły związek nowych rozwiązań architektoniczno-przestrzennych z naturą i zielenią jest znakiem czasu i nowego piękna. Będzie też w niedalekiej przyszłości standardem i koniecznością w przeludnionym świecie.

PRZYPISY

- ¹ W 2020 r. zostały wykonane prace dyplomowe magisterskie w Katedrze Architektury i Urbanistyki Wydziału Budownictwa i Architektury Politechniki Świętokrzyskiej na kierunku Architektura, promotor prof. dr hab. inż. arch. Wacław Seruga.
- ² Według Słownika Języka Polskiego tom II L-P Wyd. PWN Warszawa 1979 str. 662
- ³ Piękno to „zespół cech takich jak proporcja kształtów, harmonia barw, dźwięków, który sprawia, że coś się podoba, budzi zachwyt; także wysoka wartość moralna; Piękno przyrody. Piękno muzyki. Piękno rzeźb, obrazów, kilimów. Podziwiać piękno kwiatów. Zachwycać się pięknem gór, lasów, morza, rzek. Umiłowanie piękna. Mieć poczucie, zmysł piękna.
- ⁴ Według WikipediA ' Wolna encyklopedia (internet)
- ⁵ Piękno to „pozytywna właściwość estetyczna bytu wynikająca z zachowania proporcji, harmonii barw, dźwięków, stosowności umiaru i użyteczności odbierana przez zmysły...”
- ⁶ „Ekologiczne integracyjne osiedle mieszkaniowe w Końskich”, autor: mgr inż. arch. Luiza Łątka. Projekt architektoniczno-urbanistyczny stanowi pracę dyplomową magisterską obronioną z wyróżnieniem w 2020 roku na Wydziale Budownictwa i Architektury Politechniki Świętokrzyskiej. Kierunek Architektura. Promotor pracy magisterskiej prof. dr hab. inż. arch. Wacław Seruga Materiały źródłowe: Archiwum Katedry Architektury i Urbanistyki Wydziału Budownictwa i Architektury Politechniki Świętokrzyskiej w Kielcach.
- ⁷ „Zespół mieszkaniowo usługowy z częścią biurową w Kielcach”. autor: mgr inż. arch. Bartłomiej Bielecki. Projekt architektoniczno-urbanistyczny stanowi pracę dyplomową magisterską obronioną w 2020 roku na Wydziale Budownictwa i Architektury Politechniki Świętokrzyskiej. Kierunek Architektura. Promotor: prof. dr hab. inż. arch. Wacław Seruga. Materiały źródłowe: Archiwum Katedry Architektury i Urbanistyki Wydziału Budownictwa i Architektury Politechniki Świętokrzyskiej w Kielcach.

BIBLIOGRAFIA / REFERENCES

- [1] Gyrkovich J., 1999., Znaczenie form charakterystycznych dla kształtowania i percepcji przestrzeni . Wybrane zagadnienia kompozycji w architekturze i urbanistyce. Kraków: Wydawnictwo; Politechniki Krakowskiej.
- [2] Gzell S.,2015., Wykłady o współczesnej urbanistyce. Warszawa. Oficyna Wydawnicza Politechniki Warszawskiej.
- [3] Kosiński W., 2011., Miasto i piękno miasta. Kraków: Wydawnictwo Politechniki Krakowskiej.
- [4] Kusińska E., 2009., Woda w założeniach architektoniczno – urbanistycznych. Kraków: Wydział Architektury Politechniki Krakowskiej.
- [5] Seruga W., 2020. Kreaacje architektoniczne w środowisku mieszkaniowym. Środowisko mieszkaniowe /Housing Environment, 33/2020, str. 94-121.
- [6] Seruga W., 2019. Miejsce zamieszkania człowieka w środowisku miejskim. Środowisko mieszkaniowe /Housing Environment, 26/2019, str. 104-148.
- [7] Słownik Języka Polskiego, 1979, Warszawa: PWN

ŹRÓDŁA INTERNETOWE / ONLINE SOURCES

- [1] <https://pl.wikipedia.org/wiki/Pi%C4%99kno>, data dostępu 06.2021 r.

has been created by humanity can be received and assessed in various ways, but what nature has made is always beautiful and useful. The close relationship between new architectural and spatial solutions with nature and greenery is a sign of the times and of a new beauty. In the near future and in an overcrowded world, it shall also be a standard and a necessity.

ENDNOTES

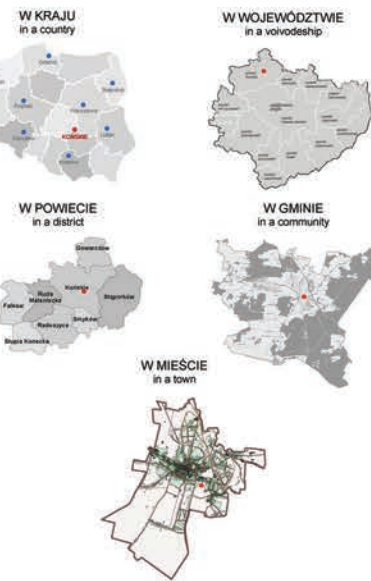
- ¹ In 2020, the Master's thesis projects were prepared at the Chair of Architecture and Urban Planning of the Faculty of Civil Engineering and Architecture of the Kielce University of Technology, as a part of the Architecture course, supervisor: prof. dr hab. inż. arch. Wacław Seruga.
- ² As written in Słownik Języka Polskiego, vol. II L-P Wyd. PWN Warszawa 1979 p. 662
- ³ Beauty is 'a set of characteristics such as the proportions of shape, a harmony of colours and sounds, that affects whether we like something or are delighted by it; it is also a high moral value; the beauty of nature. The beauty of music. The beauty of sculptures, paintings and kilims. To marvel at the beauty of flowers. To delight in the beauty of mountains, forests, the sea and rivers. A love of beauty. To have a sense of beauty.
- ⁴ According to Wikipedia, A free encyclopaedia (online):
- ⁵ Beauty is 'a positive aesthetic value of an entity that results from a set of proportions, a harmony of colour, sounds, the use of moderation and utility, as detected by the senses...'
- ⁶ „Ekologiczne integracyjne osiedle mieszkaniowe w Końskich”, author: mgr inż. arch. Luiza Łątka. The architectural and urban project is a Master's thesis project defended with honours in 2020 at the Faculty of Civil Engineering and Architecture of the Kielce University of Technology, Architecture course. Supervisor: prof. dr hab. inż. arch. Wacław Seruga, Source materials: Archives of the Chair of Architecture and Urban Planning of the Faculty of Civil Engineering and Architecture of the Kielce University of Technology.
- ⁷ „Zespół mieszkaniowo usługowy z częścią biurową w Kielcach”. author: mgr inż. arch. Bartłomiej Bielecki. The architectural and urban project is a Master's thesis project defended in 2020 at the Faculty of Civil Engineering and Architecture of the Kielce University of Technology, Architecture course. Supervisor: prof. dr hab. inż. arch. Wacław Seruga, Source materials: Archives of the Chair of Architecture and Urban Planning of the Faculty of Civil Engineering and Architecture of the Kielce University of Technology.





LOKALIZACJA DZIAŁKI

Location of the plot



LOKALIZACJA DZIAŁKI W STOSUNKU DO OTACZAJĄCEJ INFRASTRUKTURY

Location of the plot in relation to the surrounding infrastructure

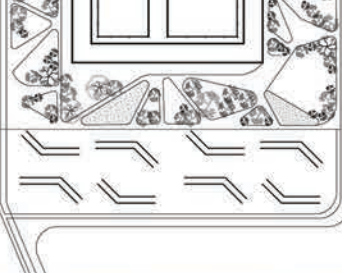


GŁÓWNE ZAŁOŻENIA

- wyeliminowanie ruchu kołowego z wnętrza osiedla - możliwość przjazdu dookoła osiedla, dostęp do budynków dla służb publicznych i porządkowych
- utworzenie kwartałów zabudowy zapewniających półpubliczne przestrzenie skłujące mieszkańcom
- połączenie stref półpublicznych pomiędzy budynkami w celu integracji z sąsiedztwem poszczególnych stref osiedla
- utworzenie zielonych przestrzeni parkowych dających poczucie oddalenia od ścisłego centrum miasta
- połączenie ścisłego centrum miasta charakteryzującego się zabudową wielorodzinną, z ciałem domów jednorodzinnych i ogródków działkowych
- stworzenie miejsc do sadzenia roślin, warzyw i owoców oraz warunków do ich przechowywania i dystrybucji wewnątrz mieszkań osiedla
- odzyskiwanie wody deszczowej poprzez utworzenie zagłębień terenu oraz zbiorników retencyjnych znajdujących się pod powierzchnią terenu
- utworzenie przestrzeni i budynków integrujących wszystkich mieszkańców
- stworzenie sztytu mieszkaniowego, łączącego cechy budynków wielorodzinnych, z zaletami i udogodnieniami zabudowy jednorodzinnej
- użycie naturalnych materiałów (kamień, beton, szkło)
- otwarcie architektury na zaprojektowaną zieleni poprzez użycie licznych przesłonek
- zapewnienie dostatecznej ilości miejsc parkingowych naziemnych i podziemnych

ANALIZA FOTOGRAFICZNA

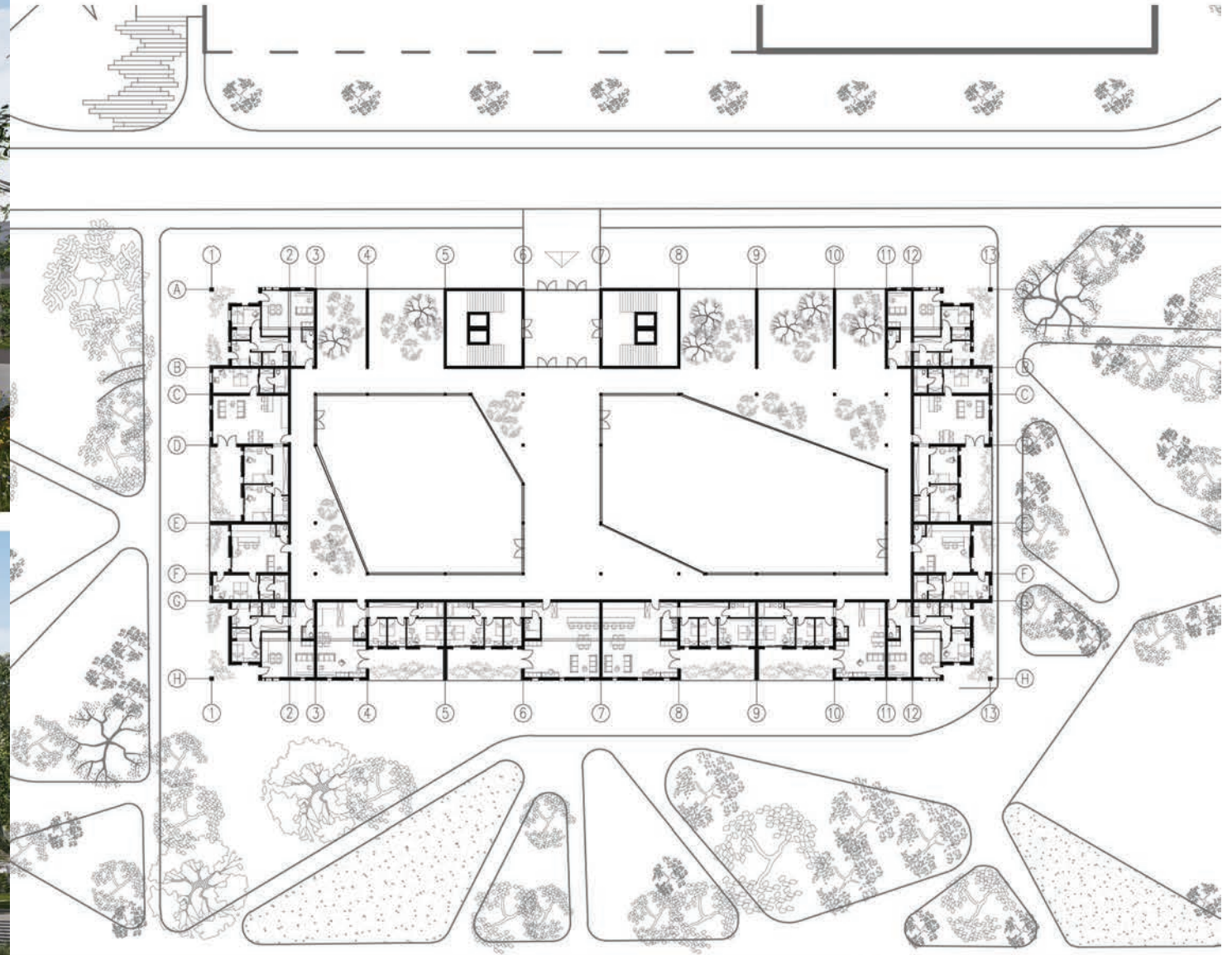
TEREN ORLIKA



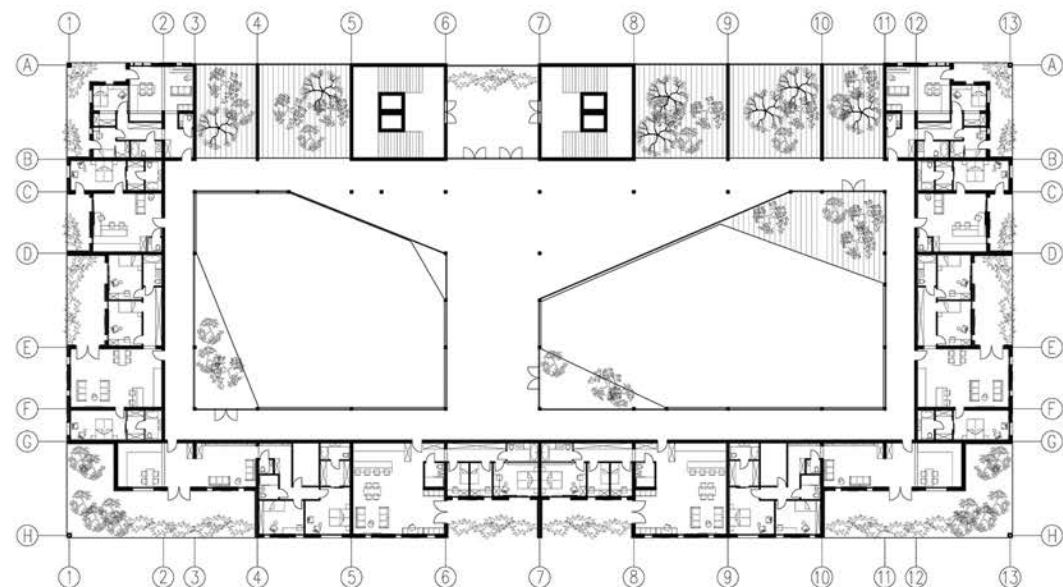
LEGENDA

- Wejścia do budynków
- Zabudowa istniejąca
- Nawierzchnia jezdni
- Tereny zielone
- Tereny uprawy roślin
- Budynki projektowane
- Nawierzchnia ruchu pieszego
- Nawierzchnia ścieżki rowerowej
- Obszary poza opracowaniem

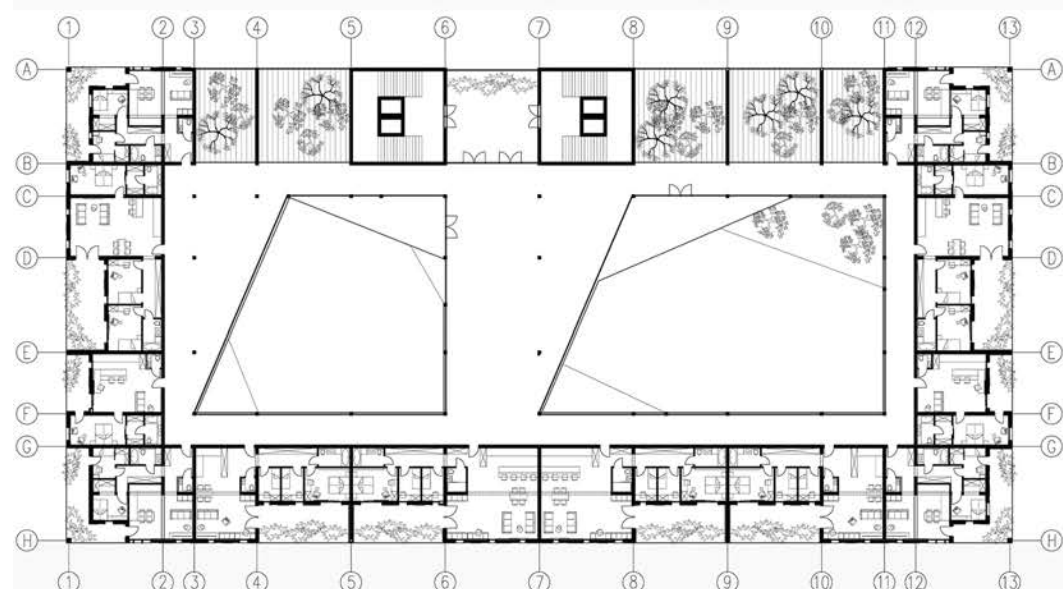




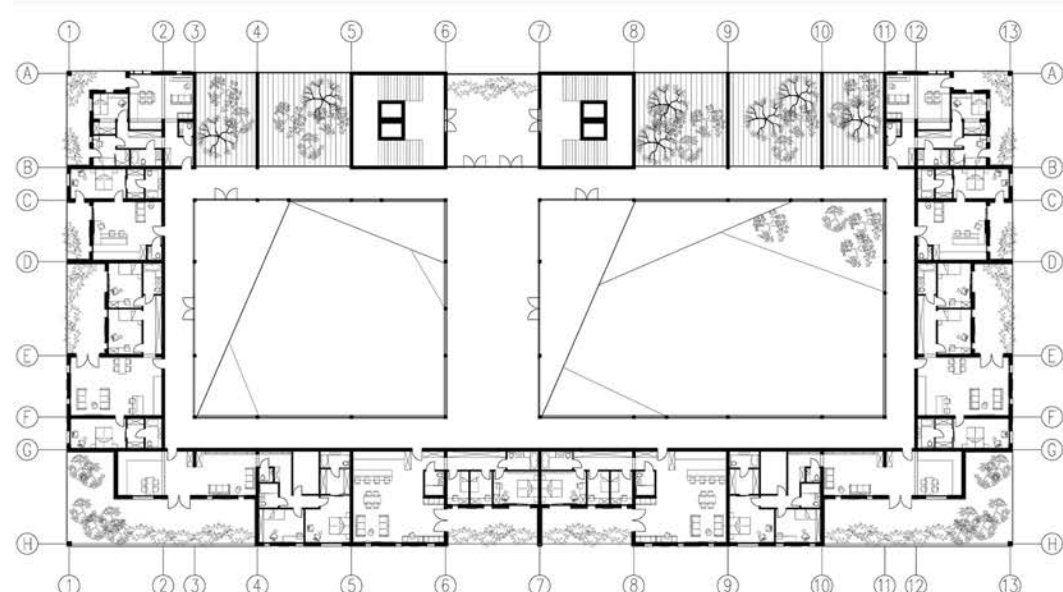
RZUT POZIOMU +1 W SKALI 1:200 / Plan of level +1



RZUT POZIOMU +2 W SKALI 1:200 / Plan of level +2



RZUT POZIOMU +3 W SKALI 1:200 / Plan of level +3



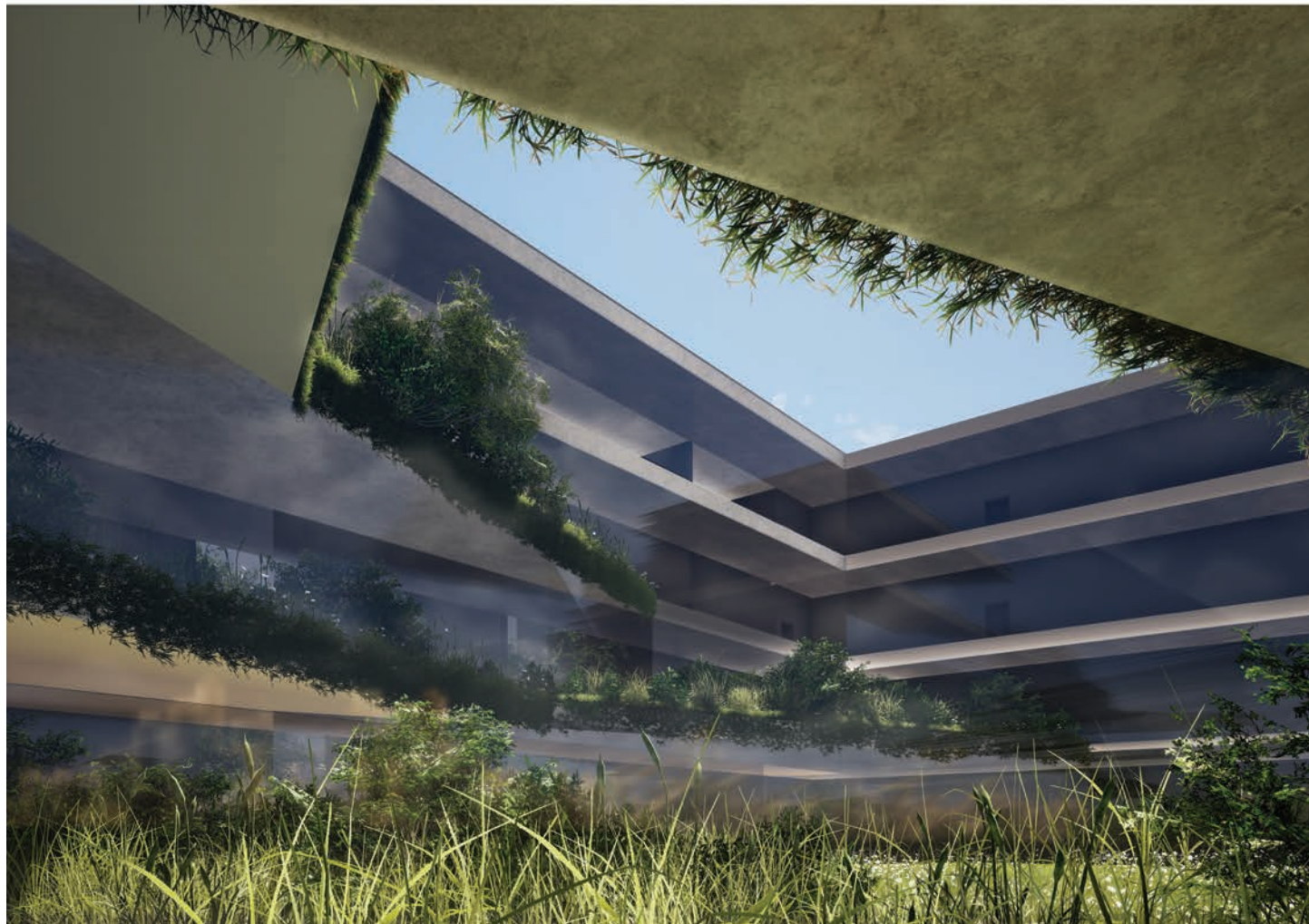
WARIANTY MIESZKAŃ W SKALI 1:50



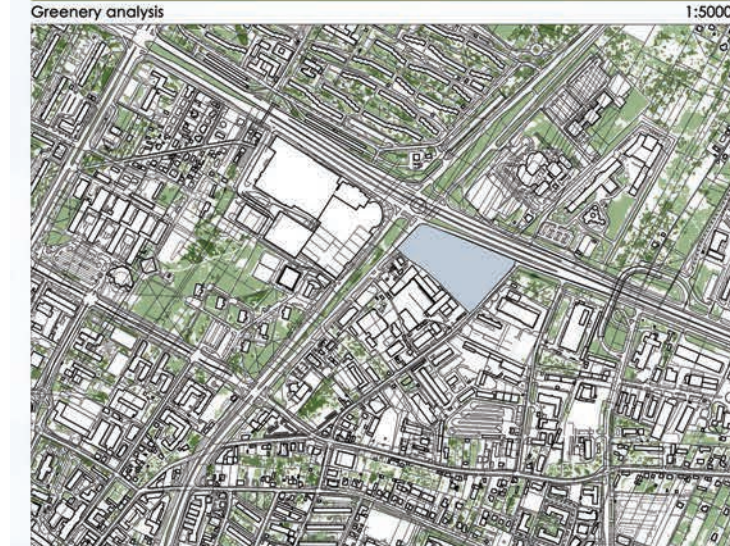
P.9 LUIZA ŁĄTKA



P.10 LUIZA ŁĄTKA



Analiza zieleni 1:5000
Greenery analysis 1:5000

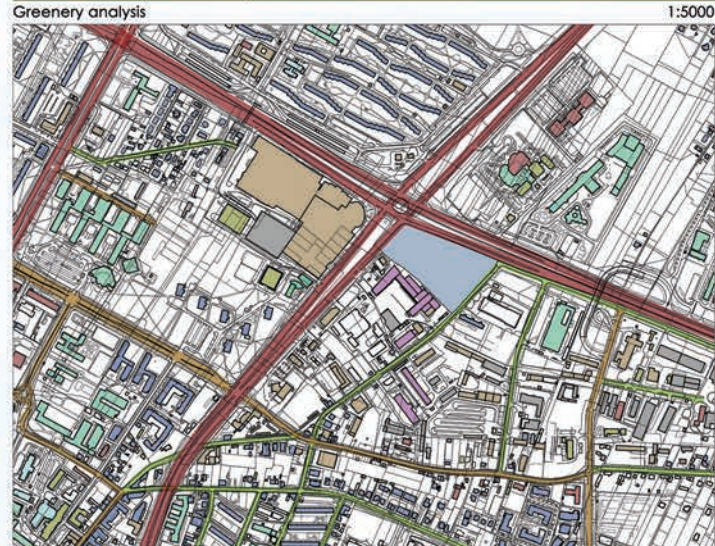


Legenda Key
Zieleń niska
Zieleń wysoka
Działka objęta projektem

Powyższa analiza prezentuje układ zieleni w otoczeniu działki, jak i na niej. Działka znajduje się w bardzo korzystnej i reprezentatywnej lokalizacji, tuż obok Galerii Echo. Nie jest to ściśle centrum miasta, jednakże z uwagi na obiekty znajdujące się w niedalekim sąsiedztwie od działki objętej projektem, jest to miejsce znajdujące się nie tylko z dużym ruchem pieszym, ale również samochodowym. W okolicy największym skupiskiem zieleni jest teren Politechniki Świętokrzyskiej oraz teren na północ od trasy szybkiego ruchu S7. Z uwagi na gęstość zabudowy, nie występują tu większe tereny zieleni z wyjątkiem małych pojedynczych skupisk, które można zaobserwować na powyższej analizie. Z racji tak małej ilości zieleni w pobliżu idealnie wpisowywałyby się tu obiekty ekologiczne, z dużym natężeniem terenów zielonych.

Uważam że lokalizacja projektu jest idealnym miejscem do zapoczątkowania nowego centrum miasta, ponieważ tu znajdują się budynki, które są często odwiedzane przez ludzi, przez co to okolica ma bardzo duży potencjał rozwojowy w usługach i obiektach mieszkalnych. Celem projektu jest stworzenie budynku możliwie jak najbardziej samowystarczalnego, zapewniającego miejsca pracy, niezbędne usługi oraz lokale mieszkalne wraz z miejscem do rekreacji, który będzie jednocześnie budynkiem nowoczesnym, ekologicznym, spełniającym standardy ISO 138.

Analiza zabudowy i komunikacji 1:5000
Greenery analysis 1:5000



Legenda Key
Wysokie natężenie ruchu
Średnie natężenie ruchu
Niskie natężenie ruchu

Projektowany budynek znajduje się na działce przy skrzyżowaniu ulic Świętokrzyskiej i Solidarności. Obie ulice charakteryzują się dużym natężeniem ruchu praktycznie o każdej porze dnia, ponieważ są to główne drogi prowadzące w kierunku Radomia, Tomowa, Sandomierza i Łodzi. W najbliższej okolicy skrzyżowane są też ulice o średnim i niskim natężeniu ruchu. Jedną z ulic, która stanowi dojazd do działki ma dość niskie natężenie ruchu, przez co komunikacja nie jest utrudniona. Działka sąsiaduje z galerią handlową oraz wieloma innymi małymi budynkami handlowo-usługowymi. Na południe i wschód od działki objętej opracowaniem znajduje się przemysłowa część Kielca z obiektem sortowni pocztowej, kulniejskiej oraz innych obiektów przemysłowych, hal i magazynów. W pobliżu znajdują się szkoły oraz Politechniki Świętokrzyskiej. Lokalizacja jest bardzo dogodna ponieważ w dość bliskiej odległości mamy dostęp do wszelkiego rodzaju usług, do miejsc pracy, do budynków oświaty, dzięki czemu komunikacja z tymi punktami jest znacznie ułatwiona, ponieważ do większości obiektów można dojść pieszo w przeciągu maksymalnie 15 minut.

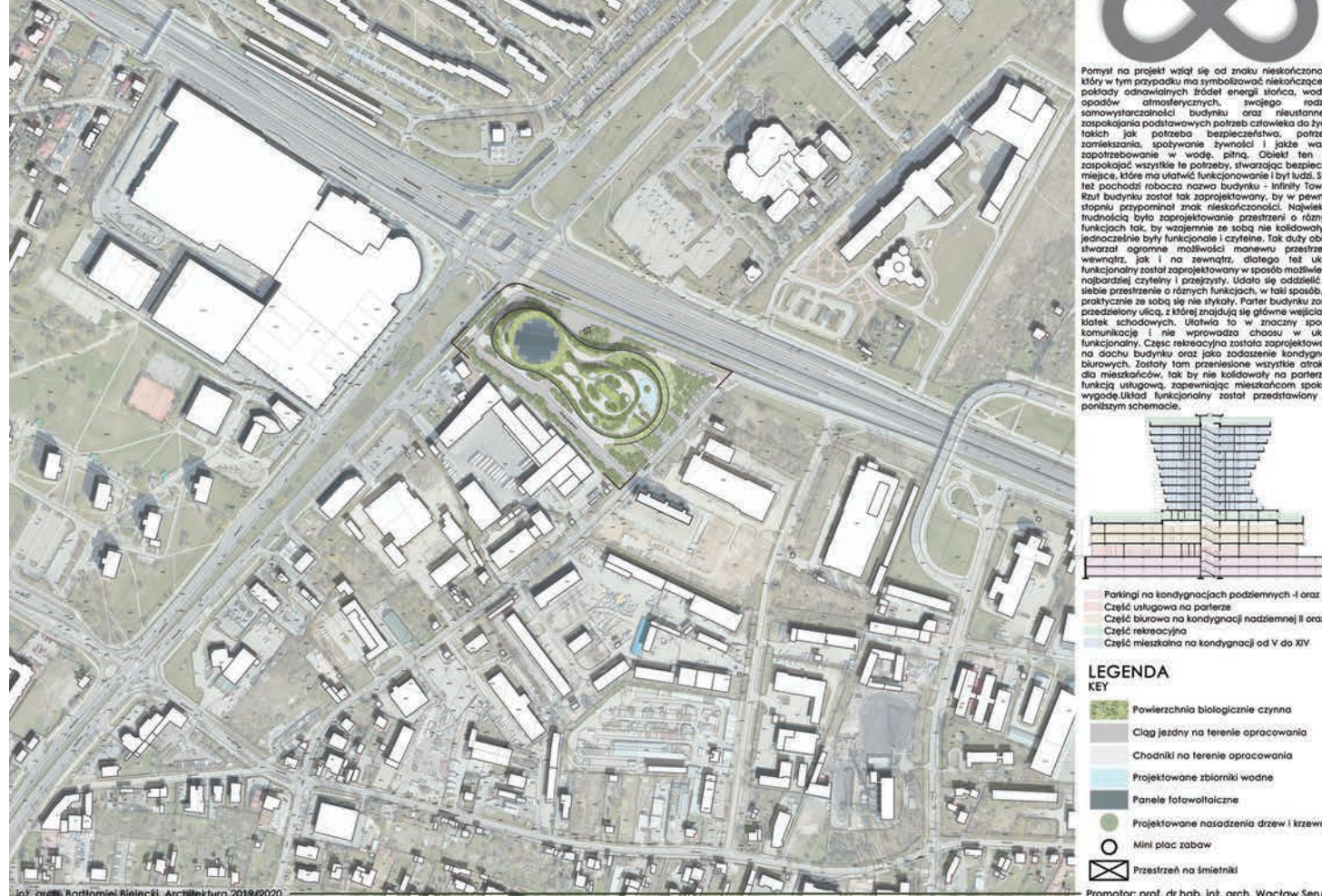
Legenda Key
Budynki mieszkalne
Budynki handlowo-usługowe
Budynki biurowe
Opiekta medyczna
Budynki oświaty
Inne niemieszkalne
Parkingi, hale, magazyny
Budynki przemysłowe
Działka objęta projektem

Zdjęcia przedstawiające aktualny stan terenu



Photos showing the current state of the area

Zagospodarowanie terenu w kontekście większego otoczenia 1:2000
Land development in the context of a larger environment 1:2000



Zagospodarowanie terenu 1:500
Land development 1:500

Zagospodarowanie terenu zostało zaprojektowane w sposób przejrzysty i ergonomiczny. Budynek w całości ma nawiązywać do znaku nieskończoności i kontynuować zapoczątkowany fragment budynku sąsiedniego - Galerii Echo - tworząc całą bryłę o płynnym kształcie i miękkiej linii. Obiekt wpisuje się w teren na zasadzie kontrastu, podobnie jak fragment Galerii Echo, w stosunku do otaczającej go zabudowy o prostych kształtach z wyraźnie zarysowanymi trawertynami. Działka znajduje się w korzystnym miejscu, przy ruchliwych ulicach i w bliskim sąsiedztwie budynków oświatowych, kulturalnych i mieszkalnych. Budynek będzie na podzielony na dwie części parteru oraz dwóch osobnych wieżach, stanowiących część mieszkalną. Obie te struktury łączą część biurową spójną ze sobą podzielną jako jeden budynek. Budynek w najbardziej wysuniętej na północno-wschód miejscu znajduje się dwadzieścia metrów od skrajnej linii trasy szybkiego ruchu. Od tej strony znajduje się również ulica która ma za zadanie obsługiwać budynek w kontekście dostaw zaopatrzenia do części usługowej, lub wywozu śmieci. Strona południowo-wschodnia to wyjazd na drogi dojazdowe oraz wyjazd do parkingu podziemnego, obok których znajduje się kilka miejsc parkingowych. Strona południowo-zachodnia jest stroną reprezentacyjną budynku. Znajduje się tu parking na 68 miejsc (licząc 98 na powierzchni terenu), oraz główne wejście do budynku i rampa prowadząca na taras znajdujący się nad częścią biurową. Od strony północno-zachodniej również znajdują się wyjścia do lokalnych usługowych. Został tu również zachowany chodnik biegnący wzdłuż ulicy Solidarności. Wyjazd na teren opracowania od tej strony znajduje się w rogu działki i został poprowadzony poprzez ścieżkę dojazdową z terenu stacji benzynowej. Zostało to wymuszone przez nie projektowaną wjazd na działkę bezpośrednio z ulicy, na której w bardzo bliskiej odległości znajduje się tak duże skrzyżowanie. Na fragmencie sąsiadującym z ulicą Solidarności i częścią biurową przy ulicy Świętokrzyskiej zostały zorientowane ekrany dźwiękochłonne i w ich miejsce zostały nasadzone drzewa, które nie kolidują z ruchem samochodowym na ulicach, ani nie przysłaniają widoczności. Szerokość ulicy dojazdowych na terenie działki wynosi 6m, natomiast każde miejsce parkingowe posiada wymiar 5,3m długości na 2,6m szerokości. Parter budynku podzielony jest na dwie części. Pomiędzy nimi została poprowadzona ulica ułatwiająca płynność poruszania się na terenie. Z tej ulicy można też dostać się do miejsca obsługi klatki schodowych, jak i wejść do obu części usługowych budynku. Na opracowywanym terenie zaprojektowano sporo nasadzeń nowych drzew i krzewów, które mają za zadanie tworzyć naturalne ogrodzenie od reszty obszaru nie wpływając negatywnie na walory estetyczne. Na tarasach budynku zostały również zaprojektowane ciągi piesze i nasadzenia niskich drzew, ponieważ tarasy budynku stanowią przestrzeń półprywatną, dla mieszkańców ze sferami rekreacyjnymi takimi jak: basen, mini plac zabaw, restauracja, bowling, czy strefa spa. Na tę przestrzeń można dostać się poprzez windy w budynku, klatki schodowe, lub poprzez rampę znajdującą się na południowo-wschodniej elewacji budynku. Ciągi piesze w tym miejscu mają za zadanie wyznaczyć miejsca odpoczynku i poruszania się ludzi, natomiast drzewa i krzewy mają odgraniczyć tę przestrzeń od tego, co dzieje się na powierzchni terenu. Na dachu jednej z wież zaprojektowano platformę na której znajdują się automatycznie sterowane panele fotowoltaiczne. Cała platforma obraca się w kierunku słońca, natomiast panele fotowoltaiczne regulują swoją wysokość i pochynienie, tak by maksymalizować ilość energii słonecznej.





Residential and Service Complex with Office Space in Kielce

Rzut parteru wraz z najbliższym otoczeniem 1:200
Ground floor plan with surrounding area 1:200

- LEGENDA
LEGEND
- Obługa klatek schodowych
 - Części magazynowe usług
 - Strefa komunikacyjna usług
 - Ulica na terenie objętym opracowaniem
 - Chodniki na terenie objętym opracowaniem
 - Powierzchnia biologicznie czynna na terenie objętym opracowaniem
 - Siedziska na terenie objętym opracowaniem
 - Projektowane zasnadenia drzew i krzewów
 - Główne wejścia do budynku

Parter budynku prezentuje strefę usługową w tym układzie funkcjonalno-przestrzennym strefa ta obejmuje łącząc otwartością przy lokalizacji usługowej, chęć magazynowej, przestrzenią ciąg komunikacyjny dla odwiedzających, a ponadto przestrzeń biurową, techniczną, ogólnodostępną uliczkę. Centrum budynku stanowi klatki schodowe wraz z ich otoczeniem i bezpośrednim otoczeniem do wejścia. Klatki te są oddzielone strefą usługową oraz strefą usługową trzon budynku. Łącząc zaparkowane części klatki schodowe do części mieszkalnej i aż cztery mieszka klatki schodowe do części biurowej.

Z racji funkcji jaka występuje na parterze obiektu, sama kondygnacja, jak i przestrzeń na zewnętrznej stronie została dostosowana do trybu przestrzeni społecznej, dostępnej dla wszystkich ludzi. W tym na chodnikach zaparkowane siedziska, na których każdy może usiąść i odpocząć w łagodnym otoczeniu projektowanych nasadzeń drzew i krzewów. Znajdują się tu z otwartością hipotetycznych dla starych użytkowników i pracowników, takich jak: plac zabaw, słownia zewnętrzna, uczęszczane miejsce oddalone od ciągów komunikacyjnych i zabudowy. Przewidziano, jak i samo wejście do budynku w którym znajduje się obszerna strefa komunikacyjna ma służyć integracji wszystkich ludzi.

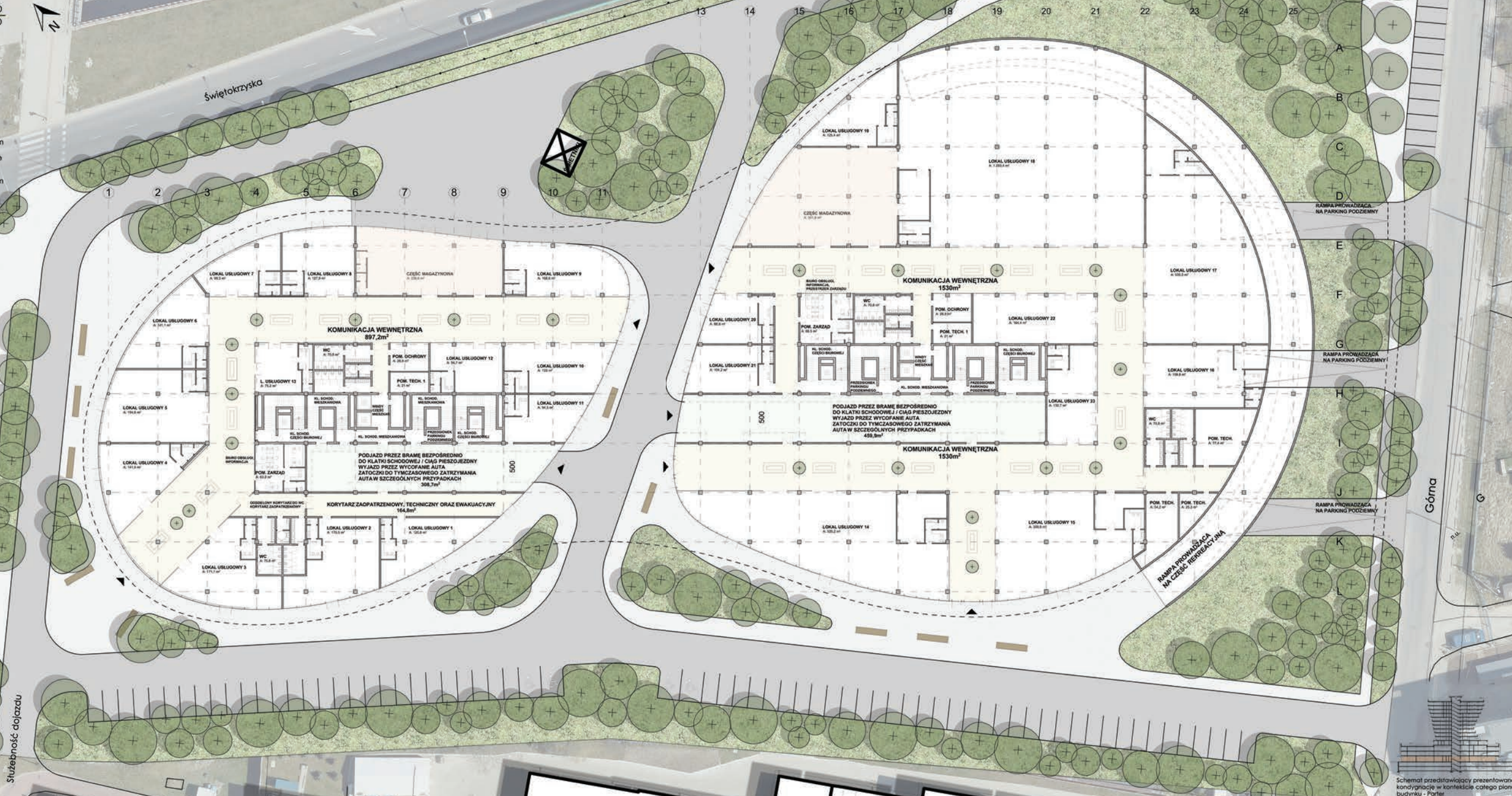
Kształt parteru w racie budynku, jak i powyższych kondygnacji nawiązuje, ma do symboli nieszczęśliwości, obciążając tym samym, nieszczęśliwość pokoleń energii słonecznej, opadów deszczu, wójeckiego rodzaju samowystarczalność budynku oraz nieustannie zapotrzebowanie potrzeb życia ludzi, takich jak potrzeba bezpieczeństwa, potrzeba zamieszkania, łączyć w sobie bymności i jakie ważne zapotrzebowanie w wodę pitną. Obiekt ten ma zapoczątkować nawiązanie do potrzeb, stworzyć bezpieczne miejsce, które ma ułatwić funkcjonowanie i był ludzi. Stąd też pochodzi nazwa budynku - **strefy tower.**

W tym układzie funkcjonalno-przestrzennym strefa ta obejmuje łącząc otwartością przy lokalizacji usługowej, chęć magazynowej, przestrzenią ciąg komunikacyjny dla odwiedzających, a ponadto przestrzeń biurową, techniczną, ogólnodostępną uliczkę. Centrum budynku stanowi klatki schodowe wraz z ich otoczeniem i bezpośrednim otoczeniem do wejścia. Klatki te są oddzielone strefą usługową oraz strefą usługową trzon budynku. Łącząc zaparkowane części klatki schodowe do części mieszkalnej i aż cztery mieszka klatki schodowe do części biurowej.

STREFA I	Funkcja	Powierzchnia netto
LOKAL USŁUGOWY	132,8 m ²	
KLATKI SCHODOWE I OBSERWACJA	132,8 m ²	
WC OGÓLNOUŻYTKOWE	111,0 m ²	
POM. TECHNICZNE I USŁUGOWE	113,2 m ²	
CIĄGI MAGAZYNOWE	138,8 m ²	
KORIDORY	138,8 m ²	
RAZEM	567,4 m ²	

Wskazówka: Powierzchnia netto użytkownika obliczona jest z uwzględnieniem powierzchni użytkownika, nie wliczając powierzchni technicznej i magazynowej. Uwaga: Powierzchnia netto użytkownika obliczona jest z uwzględnieniem powierzchni użytkownika, nie wliczając powierzchni technicznej i magazynowej.

Łączna powierzchnia użytkownika 10423,2 m²



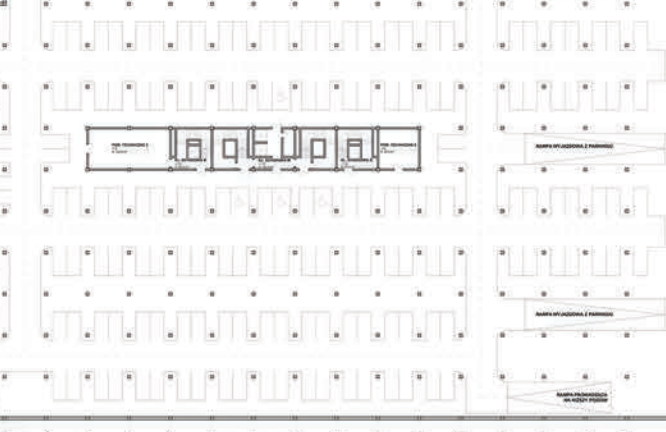
Rzut kondygnacji parkingu podziemnego 1:400
Floor plan of underground parking 1:400

Przeznaczenie kondygnacji: odwiedzający części usługowej i biurowej
Ilość miejsc parkingowych na tej kondygnacji: 278
W tym 8 miejsc dla samochodów osób niepełnosprawnych.



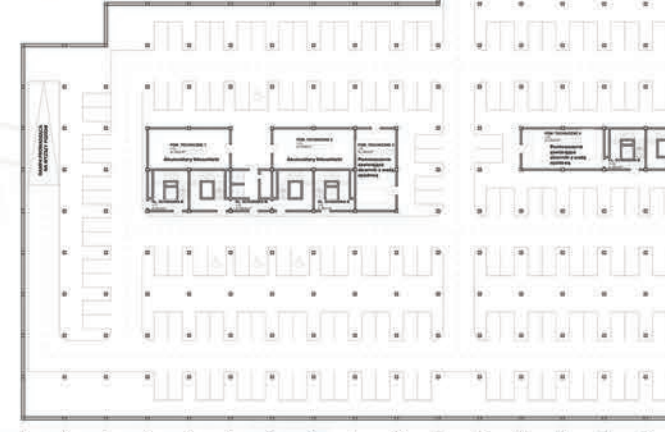
Rzut kondygnacji parkingu podziemnego 1:400
Floor plan of underground parking 1:400

Przeznaczenie kondygnacji: mieszkańcy obiektu
Ilość miejsc parkingowych na tej kondygnacji: 282
W tym 8 miejsc dla samochodów osób niepełnosprawnych.



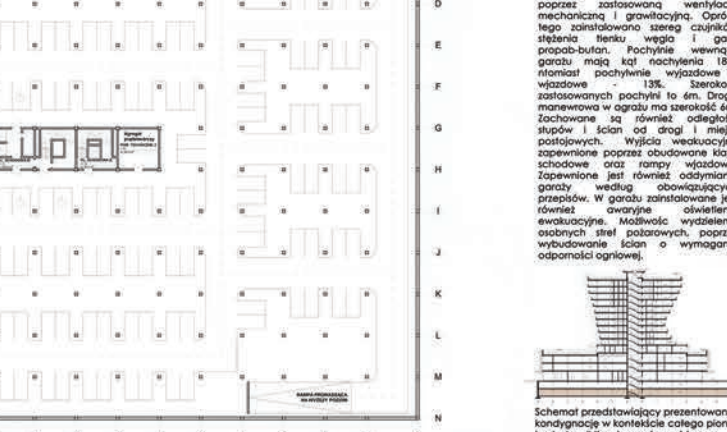
Rzut kondygnacji parkingu podziemnego 1:400
Floor plan of underground parking 1:400

Przeznaczenie kondygnacji: mieszkańcy obiektu
Ilość miejsc parkingowych na tej kondygnacji: 282
W tym 8 miejsc dla samochodów osób niepełnosprawnych.



Rzut kondygnacji parkingu podziemnego 1:400
Floor plan of underground parking 1:400

Przeznaczenie kondygnacji: mieszkańcy obiektu
Ilość miejsc parkingowych na tej kondygnacji: 282
W tym 8 miejsc dla samochodów osób niepełnosprawnych.



Residential and Service Complex with Office Space in Kielce

Rzut pierwszego piętra - części biurowej - wraz z najbliższym otoczeniem 1:200

First floor plan - office area - with surrounding area 1:200

- LEGENDA**
LEGEND
- Obsługa klatek schodowych
 - Foyer części biurowej
 - Strefa komunikacyjna części biurowej
 - Ulica na terenie objętym opracowaniem
 - Chodniki na terenie objętym opracowaniem
 - Powierzchnia biologicznie czynna na terenie objętym opracowaniem
 - Siedziska na terenie objętym opracowaniem
 - Projektowane zasadzenia drzew i krzewów

ciepły solidarności

Druga kondygnacja nadziemna budynku przewidziano ją z dwóch stref biurowych. Druga kondygnacja biurowa znajduje się bezpośrednio nad tą, tworząc razem przestrzeń biurową o łącznej powierzchni ponad 14000m² i przystosowaną do biur małych i dużych, a także do usług takich jak: gabinety dentystyczne, czy przewleczalne, a nawet do małych zakładów, takich jak na przykład drukarnie. Oprócz przestrzeni typowo wydzielonej pod część biurową została tu również zaprojektowana duża strefa rekreacyjna dla pracowników, która w przeszłości, lub bezpośrednio po pracy mogą chwilę odpocząć poprzez korzystanie ze strefy masażu, strefy czajki, sauny, lub innych dostępnych (podt. rzut), w centrum budynku, bez dostępu do światła naturalnego. Usytuowana w tym samym pomieszczeniu, które tego światła nie wymaga, począwszy od klatek schodowych, stanowiących korytarze, poprzez WC, a kończąc na pomieszczeniach technicznych, z nacjonalizacji powierzeni zaprojektowano aż cztery strefy kafełkowe, które również znajdują się w centrum budynku. W budynku zostały zaprojektowane również 4 strefy foyer, które mogą pełnić funkcje nadzorowanych oczekiwania dla interesantów, jak i strefach pracowników. Przestrzeń na tej kondygnacji została zaprojektowana w sposób maksymalnie najbardziej funkcjonalny wykorzystując układ 360 stopni, który znacząco usprawnia komunikację.

Kształt tej kondygnacji jest rozwinięciem partii komunikacyjnej, będąc swego rodzaju jej wariacją. Tworzy płynną jednolitą bryłę socjalną, tym samym kondygnacja parterowa.

Brewacje budynku pokrywają planowe drewniane profile pełniące funkcję żaluzji, które sterowane są poprzez inteligentnego zarządzania budynkiem. Gdy ten wykryje zbyt dużą ilość słońca dostającego się do wnętrza budynku, wtedy profile zostaną przesunięte po specjalnych szynach ustawiając się tak by to słońce przystąpić. Gdy dzień jest pochmurny, ustawiają się tak by wpuszczać jak najwięcej światła do środka.

Kondygnacja biurowa jest kondygnacją powtarzalną zastosowaną jeszcze raz bezpośrednio nad tym piętrem. Wyglądem stanowi miejsce gdzie znajduje się pod basenem rekreacyjnym - czyli strefa rekreacji, której w tym przypadku nie ma no drugiej kondygnacji biurowej. Ta część została zaprojektowana na miejsce techniczne obsługujące basen oraz zostało tam przewidziane miejsce dla urządzeń wymaganych do funkcjonowania basenu.

STREFA BIUROWA	
NUMER	Przeznaczenie
LOKAL 1	251,9 m ²
LOKAL 2	110,8 m ²
LOKAL 3	280,2 m ²
LOKAL 4	110,8 m ²
LOKAL 5	110,8 m ²
LOKAL 6	110,8 m ²
LOKAL 7	110,8 m ²
LOKAL 8	110,8 m ²
LOKAL 9	110,8 m ²
LOKAL 10	110,8 m ²
LOKAL 11	110,8 m ²
LOKAL 12	110,8 m ²
LOKAL 13	110,8 m ²
LOKAL 14	110,8 m ²
LOKAL 15	110,8 m ²
LOKAL 16	110,8 m ²
LOKAL 17	110,8 m ²
LOKAL 18	110,8 m ²
LOKAL 19	110,8 m ²
LOKAL 20	110,8 m ²
LOKAL 21	110,8 m ²
LOKAL 22	110,8 m ²
LOKAL 23	110,8 m ²
LOKAL 24	110,8 m ²
LOKAL 25	110,8 m ²

Rzut pierwszej kondygnacji mieszkalnej 1:200
Plan of the first residential floor 1:200

STREFA MIESZKALNA	
NUMER MIESZKANIA NA DANYM KONDYGNACJI	Przeznaczenie
LOKAL 1	25,2 m ²
LOKAL 2	110,8 m ²
LOKAL 3	110,8 m ²
LOKAL 4	110,8 m ²
LOKAL 5	110,8 m ²
LOKAL 6	110,8 m ²
LOKAL 7	110,8 m ²
LOKAL 8	110,8 m ²
LOKAL 9	110,8 m ²
LOKAL 10	110,8 m ²
LOKAL 11	110,8 m ²
LOKAL 12	110,8 m ²
LOKAL 13	110,8 m ²
LOKAL 14	110,8 m ²
LOKAL 15	110,8 m ²
LOKAL 16	110,8 m ²
LOKAL 17	110,8 m ²
LOKAL 18	110,8 m ²
LOKAL 19	110,8 m ²
LOKAL 20	110,8 m ²
LOKAL 21	110,8 m ²
LOKAL 22	110,8 m ²
LOKAL 23	110,8 m ²
LOKAL 24	110,8 m ²
LOKAL 25	110,8 m ²

Na tej kondygnacji mieszkalnej zaprojektowano dziewięć lokali mieszkalnych. Mieszkania różnorodne o powierzchniach od 41,8m² do 116,9m².

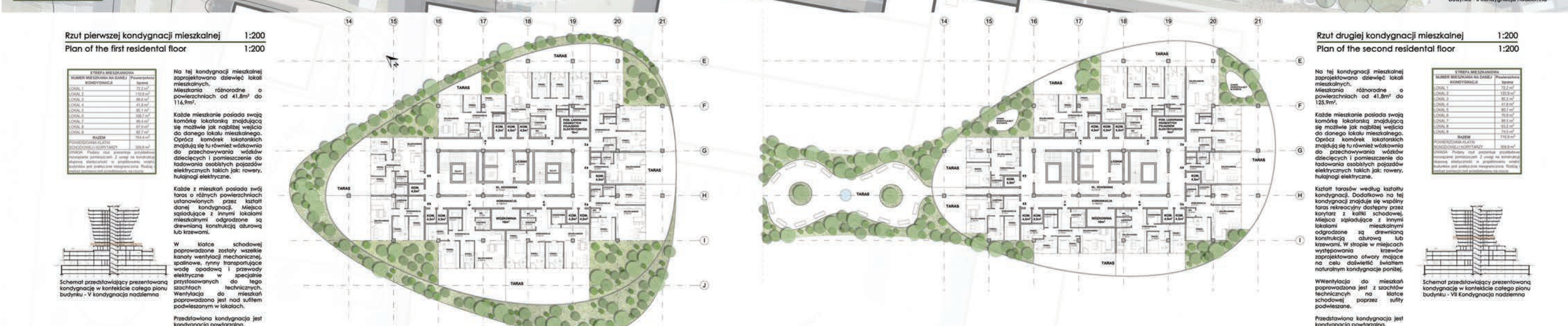
Każde mieszkanie posiada swoją komórkę lokatorską znajdującą się możliwie jak najbliżej wejścia do danego lokalu mieszkalnego. Oprócz komórek lokatorskich znajdują się tu również wiatkownia do przechowywania wózków dziecięcych i pomieszczenie do ładowania osobistych pojazdów elektrycznych takich jak: rowery, hulajnogi elektryczne.

Każde z mieszkań posiada swój taras o różnych powierzchniach ustanowionych przez kształt danej kondygnacji. Miejsca sąsiadujące z innymi lokalami mieszkalnymi odgraniczone są drewnianą konstrukcją ażurową lub krzewami.

W klatce schodowej poprowadzone zostały wszelkie kanały wentylacji mechanicznej, spaliny, rury transportujące wodę opadową i przewody elektryczne w specjalnie przystosowanych do tego szachtach technicznych. Wentylacja do mieszkań poprowadzona jest nad sufitem podwieszonym w lokalach.

Przedstawiona kondygnacja jest kondygnacją powtarzalną.

Schemat przedstawiający prezentowaną kondygnację w kontekście całego pionu budynku - V kondygnacja nadziemna



Rzut drugiej kondygnacji mieszkalnej 1:200
Plan of the second residential floor 1:200

STREFA MIESZKALNA	
NUMER MIESZKANIA NA DANYM KONDYGNACJI	Przeznaczenie
LOKAL 1	25,2 m ²
LOKAL 2	110,8 m ²
LOKAL 3	110,8 m ²
LOKAL 4	110,8 m ²
LOKAL 5	110,8 m ²
LOKAL 6	110,8 m ²
LOKAL 7	110,8 m ²
LOKAL 8	110,8 m ²
LOKAL 9	110,8 m ²
LOKAL 10	110,8 m ²
LOKAL 11	110,8 m ²
LOKAL 12	110,8 m ²
LOKAL 13	110,8 m ²
LOKAL 14	110,8 m ²
LOKAL 15	110,8 m ²
LOKAL 16	110,8 m ²
LOKAL 17	110,8 m ²
LOKAL 18	110,8 m ²
LOKAL 19	110,8 m ²
LOKAL 20	110,8 m ²
LOKAL 21	110,8 m ²
LOKAL 22	110,8 m ²
LOKAL 23	110,8 m ²
LOKAL 24	110,8 m ²
LOKAL 25	110,8 m ²

Na tej kondygnacji mieszkalnej zaprojektowano dziewięć lokali mieszkalnych. Mieszkania różnorodne o powierzchniach od 41,8m² do 125,9m².

Każde mieszkanie posiada swoją komórkę lokatorską znajdującą się możliwie jak najbliżej wejścia do danego lokalu mieszkalnego. Oprócz komórek lokatorskich znajdują się tu również wiatkownia do przechowywania wózków dziecięcych i pomieszczenie do ładowania osobistych pojazdów elektrycznych takich jak: rowery, hulajnogi elektryczne.

Kształt tarasów według kształtu kondygnacji. Dodatkowo na tej kondygnacji znajduje się wspólny taras rekreacyjny dostępny przez korytarz z klatki schodowej. Miejsca sąsiadujące z innymi lokalami mieszkalnymi odgraniczone są drewnianą konstrukcją ażurową lub krzewami. W stropie w miejscach występowania trzewów zaprojektowano otwory mające na celu dostarczyć światłem naturalnym kondygnację poniżej.

Wentylacja do mieszkań poprowadzona jest z szachtów technicznych na klatce schodowej poprzez sufitu podwieszane.

Przedstawiona kondygnacja jest kondygnacją powtarzalną.

Schemat przedstawiający prezentowaną kondygnację w kontekście całego pionu budynku - VII kondygnacja nadziemna



