

KINGA KALETA\*

Institut Pedagogiki i Psychologii, Uniwersytet Jana Kochanowskiego, Kielce  
Institute of Pedagogy and Psychology, Jan Kochanowski University, Kielce  
e-mail: k\_kaleta@wp.pl

## Ocena powodzenia małżeństwa rodziców a style interpersonalnego funkcjonowania młodzieży

### Evaluating of parents' marital success and adolescents' styles of interpersonal functioning

**Summary.** The objective of this study was to analyze family mechanisms in the development of adolescents' social functioning. It focused on the relation between father and mother. It was assumed that those subjects who assess their parents' marital quality as low are more hostile in interpersonal situations, while individuals who perceive high marital satisfaction in their parents display a more pro-social behaviour. .

The Marital Satisfaction Scale by M. Braun-Gałkowska (1985) with a modification by A. Gałkowska (1999) and the Interpersonal Style Scale by J.M. Stanik (1994a; 1994b) were used in the study. 344 adolescents were examined. The results of the correlation indicated that there is a connection between the perceived parents' marital quality and the social functioning of young people in the following styles: cooperative-overconventional, docile-dependent and self-effacing-masochistic, as well as realism and pessimism in interactions (a weak correlation, but a significant one).

Moreover, the division into groups of respondents as regards their assessment of their parents' marriage (as low, average and highly successful) and the analysis of variance (ANOVA) allowed to capture the specificity of the interpersonal functioning of each. Those respondents who perceived their parents as the most satisfied with their relationship turned out to be the most pro-social and independent, while those who evaluated their parents' relationship the lowest turned out to be the least friendly towards others, and the most pessimistic. These results support the hypothesis, but only in some styles the differences were statistically significant (in cooperative-overconventional and docile-dependent styles, and pessimism scale).

**Słowa kluczowe:** adolescencja, percepcja jakości małżeństwa rodziców, style interpersonalnego funkcjonowania

**Key words:** adolescence, perception of the quality of the parents' marriage, styles of interpersonal functioning

#### WPROWADZENIE

Okres dorastania charakteryzuje się niezwykle intensywnością zmian w zakresie relacji interpersonalnych, zarówno rówieśniczych, jak i z dorosłymi. Postępujący rozwój biolo-

giczny i poznawczy skłania młodego człowieka do tworzenia bliskich związków z rówieśnikami, przy jednoczesnej separacji od rodziców (Łapiński, 1988; Wycisk, Ziółkowska, 2010). W tym procesie decydującego znaczenia nabierają takie aspekty społeczne-

go funkcjonowania młodzieży, jak: samoocena (Gecas, Schwalbe, 1986), poczucie bezpieczeństwa (Wałęcka-Matyja, 2010), poczucie więzi z ludźmi (Kobak, Sceery, 1988), osamotnienie (Dołęga, 2003; Kaleta, 2009), nieśmiałość (Borecka-Biernat, 2001), otwartość (Niebrzydowski, 1988), kompetencje interpersonalne (Strzelczyk-Muszyńska, 2010), strategie radzenia sobie w społecznej sytuacji trudnej (Borecka-Biernat, 2010; Lohman, Jarvis, 2000), status socjometryczny (Matza, Kupersmidt, Glenn, 2001), społeczna aktywność, pewność siebie, tendencja do konfrontacji w konfliktach, siła przebicia w roli kierowniczej, optymizm (Doliński, 2004) oraz zachowania agresywne (Poraj, 2009).

Obecne w literaturze przedmiotu ujęcia koncentrują się na pojedynczych wymiarach funkcjonowania adolescenta w relacjach, natomiast w okresie dorastania coraz wyraźniej zaznacza się całościowy zindywidualizowany repertuar zachowań w kontaktach z innymi. Koncepcją, która pozwala na analizę funkcjonowania w relacjach, jest podejście bazujące na interpersonalnej teorii osobowości (Leary, 1957). Zgodnie z nią w kontakcie z inną osobą jednostka zawsze uruchamia trzy obszary wiedzy: świadomość siebie samej, świadomość istnienia tej drugiej osoby oraz tego, w jaki sposób jest postrzegana przez tę drugą osobę. Dlatego wchodząc w różne kontakty społeczne, nie zachowuje się za każdym razem inaczej, lecz preferuje pewne stałe sposoby interpersonalnego funkcjonowania (tzn. określone zachowania występują u niej bardzo często, inne rzadko lub nie występują wcale). Ten względnie stały repertuar zachowań, oparty na wiedzy dotyczącej siebie i innych, jest zwany stylem społecznego funkcjonowania (Stanik, 1977).

Uwzględniając wspomniane elementy samoświadomości i opierając się na obszernym materiale badawczym, Timothy Leary (1957) wypracował system klasyfikacji zachowań interpersonalnych, które można opisać w dwóch krzyżujących się wymiarach – kontroli oraz ustosunkowania emocjonalnego (Stanik, 1994a; 1994b; por. Argyle, 1991; Cieślak, 1988; Pomianowski, 1988; Ziemska, 1969).

Model uwzględnia również zróżnicowane nałożenie obu wymiarów w konkretnym zachowaniu społecznym, dlatego kontrola rozciąga się od dominacji przez autonomię do uległości, a wymiar afiliacji obejmuje nastawienie przyjazne, następnie obojętność czy ambiwalencję po odrzucanie drugiej osoby i wrogość. Leary wyodrębnił 16 stylów tworzących kolowe kontinuum, z których 8 charakteryzuje normę w zachowaniu, a 8 patologię. Utrwalony wzorzec tych zachowań, o charakterystycznym dla każdego nasyceniu komponentów kontroli i afiliacji, może być przedmiotem oceny psychologicznej (Stanik, 1980).

Wiedza dotycząca siebie oraz tego, jak postrzegają nas inni, kształtuje się w toku rozwoju jednostki (zob. Stanik, 1977), tworząc względnie stabilną postawę wobec ludzi. Oprócz czynników osobowościowych wśród uwarunkowań tego procesu wskazuje się również zmienne środowiskowe, zwłaszcza związane z naturą interakcji rodzinnych. Szczególna rola przypada tu rodzicom i jakości ich wzajemnej relacji, od której uzależnione jest funkcjonowanie całej rodziny oraz poszczególnych jej członków (Field, 1996; Minuchin, 1974; Rostowski, 1987a; Satir, 2000a; 200b; por. Obuchowska, 2008).

Do określenia tego, czy dany związek małżeński funkcjonuje prawidłowo, używa się obecnie terminów takich jak: szczęście małżeńskie, sukces, powodzenie, satysfakcja czy jakość, przy czym dominuje pogląd, że miarą zadowolenia z małżeństwa jest nie tyle jego zgodność z modelem idealnego związku, ile pozytywna ocena funkcjonowania tej relacji, partnera oraz spełnienia własnych oczekiwań związanych z małżeństwem (Braun-Gałkowska, 1985; Janicka, 1991; Janicka, Niebrzydowski, 1994; Lisowski, 1984; Rostowski, 1987b; Sęk, 1985).

W świetle badań małżonkowie zadowoleni i niezadowoleni ze związku przejawiają odmienne cechy i zachowania w kontaktach wzajemnych, jak również z dalszym otoczeniem. Odmienne funkcjonowanie diad o różnej jakości dostarcza z kolei zróżnicowanego doświadczenia społecznego wychowywanym w rodzinie dzieciom. Dotyczy to sposobów

nawiązywania i podtrzymywania interakcji, komunikacji, tożsamości, potrzeby afiliacji i autonomii, wzorów zachowania i postrzegania rzeczywistości społecznej, w tym określonego nastawienia uczuciowego wobec siebie i ludzi oraz tendencji do przyjmowania dominującej lub submisyjnej roli w kontaktach (zob. Field, 1996; Minuchin, 1974; Pomianowski, 1988; Rostowski, 1987a; Stanik, 1980; Kaźmierczak, Plopa, 2008).

Jakość relacji małżeńskiej może być oceniana nie tylko przez samych małżonków, ale również przez osoby spoza diady i w przypadku wychowywanych w rodzinie dzieci właśnie ten obraz, a nie obiektywna ocena czy też ocena dokonana przez samych małżonków, ma zasadnicze znaczenie dla ich funkcjonowania.

## PROBLEM

Celem niniejszego opracowania jest próba ustalenia związku pomiędzy oceną małżeństwa rodziców a stylem interpersonalnego funkcjonowania młodzieży.

Z przeglądu literatury przedmiotu wynika, że wyższy poziom małżeńskiej satysfakcji z relacji, niższy poziom konfliktów i dobra komunikacja między rodzicami były związane z wyższym poziomem uspołecznienia dziecka, natomiast dzieci, których rodzice byli niezadowoleni z małżeństwa, wielokrotnie w badaniach ujawniały gorsze przystosowanie w relacjach. Dotyczyło to między innymi takich spraw, jak: nawiązywanie kontaktów, zaufanie do innych, przyjazny stosunek, samotność, dystans, zawziętość, konfrontacyjny lub agresywny styl zachowań (Fishman, Meyers, 2000; Forehand i in., 1986; Gałkowska, 1999; 2002; Harold, Conger, 1997; Henderson, Sayer, Horne, 2003; Howes, Markman, 1989; Jaycox, Repetti, 1993; Matza, Kupersmidt, Glenn, 2001; zob. Kaleta, 2011b). Na tej podstawie przyjęto hipotezę ogólną o istnieniu zależności między jakością małżeństwa rodziców a stylem interpersonalnego funkcjonowania dorastających dzieci oraz hipotezy szczegółowe:

H1. Młodzież oceniającą nisko jakość małżeństwa rodziców cechuje bardziej wrogie ustosunkowanie do innych.

H2. Młodzież oceniająca małżeństwo rodziców jako udane charakteryzuje się bardziej prospołecznym ustosunkowaniem.

Teza dotycząca wpływu subiektywnego obrazu środowiska na rozwój psychiczny człowieka zdecydowała o ujmowaniu relacji rodzinnych w percepcji dziecka. Dodatkowe argumenty za takim ujęciem przynoszą badania pokazujące, że te same zachowania w rodzinie są różnie oceniane przez każdego z członków (Schwarz, Barton-Henry, Pruzinsky, 1985; Matuszewska, 1989; Mroziak, 1995), a ocena ta zawsze tworzy niepowtarzalny obraz rodziny (Gaylord, Kitzmann, Coleman, 2003), przy czym dla dzieci większe znaczenie ma ich własna percepcja zachowań na przykład rodziców niż ocena tych zachowań dokonywana przez samych rodziców (Gecas, Schwalbe, 1986; Matza, Kupersmidt, Glenn, 2001).

## BADANIA WŁASNE

Badaniami objęto młodzież z ostatnich i przedostatnich klas szkół średnich (w liceach ogólnokształcących, profilowanych, technikach oraz szkołach zawodowych) w wieku 17–20 lat. Badania miały charakter grupowy, były prowadzone na terenie szkół, w grupach klasowych, w wybranych miastach województwa świętokrzyskiego oraz mazowieckiego. Ogółem przebadano 386 osób, z czego odrzucono – ze względu na niekompletność – kilkadziesiąt protokołów. Do ostatecznej analizy zakwalifikowano 344 osoby, w tym 217 dziewcząt (63,1%) i 127 chłopców (36,9%). Badania przeprowadzano w szkołach miejskich, jednak wśród respondentów najwięcej pochodziło ze wsi, stanowiąc 52,3%. Mieszkańcy małych i dużych miast stanowili podobny odsetek badanych – odpowiednio 25,5% oraz 22,3%.

W celu określenia jakości małżeństwa rodziców zastosowano Skalę Powodzenia Małżeństwa (SPM) skonstruowaną przez Marię Braun-Gałkowską (1985), w wersji zmodyfikowanej przez Agnieszkę Gałkowską (1999). Jest ona metodą służącą do oceny powodzenia małżeństwa przez samych małżonków.

Składa się z dwóch części zawierających po 46 identycznych twierdzeń, które tworzą listę warunków zadowolenia z małżeństwa, występujących potocznie w społeczeństwie i w literaturze naukowej na ten temat. W części pierwszej badani są proszeni o podkreślenie dowolnej liczby twierdzeń prawdziwych dla własnego małżeństwa, a w części drugiej o podkreślenie tych, które ich zdaniem dotyczą najważniejszych warunków powodzenia małżeństwa. W ten sposób uzyskuje się dwa subiektywne obrazy: własnego małżeństwa osoby badanej i małżeństwa – jej zdaniem – idealnego. Porównanie obu list prowadzi do określenia wskaźnika powodzenia małżeństwa w zakresie od 0 do 100.

Zmodyfikowana wersja Skali Powodzenia Małżeństwa pozwala na ocenę powodzenia małżeństwa nie przez samych małżonków, lecz przez ich dzieci. Na jednej liście osoba badana zaznacza te cechy, które jej zdaniem charakteryzują małżeństwo jej rodziców, na drugiej zaś ważne – według niej – aby małżeństwo w ogóle było udane i szczęśliwe. Uzyskany wskaźnik powodzenia małżeństwa rodziców jest subiektywną miarą oceny jakości tej relacji przez osoby spoza diady małżeńskiej. Rzetelność tej wersji skali (procedura test-retest) wyniosła  $r = 0,83$ .

Do oceny stylu interpersonalnego młodzieży zastosowano kwestionariusz zwany Skalą Ustosunkowań Interpersonalnych (SUI), skonstruowany – na gruncie koncepcji Leary’ego – przez Jana M. Stanika (1994a; 1994b). Kwestionariusz ten składa się z 12 podskal, z czego podskale 1–8 odpowiadają stylom z zakresu normy w modelu kołowym: 1) styl kierowniczo-autokratyczny, 2) styl podtrzymująco-przesadnie opiekuńczy, 3) styl współpracująco-przyjacielski, 4) styl uległo-zależny, 5) styl wycofująco-masochistyczny, 6) styl buntowniczo-podejrzliwy, 7) styl agresywno-sadystyczny, 8) styl współzawodnicząco-narcystyczny. Dodatkowo w wyniku analizy czynnikowej uzyskano cztery dodatkowe podskale, a należą do nich: 9) samoakceptacja (niska), 10) kłamstwo, 11) zaradność, realizm, względna autonomia, 12) pesymizm, bezradność, „wołanie o pomoc”. Wskaźniki rzetel-

ności poszczególnych skal wynosiły od 0,69 do 0,89. Rozpatrując poszczególne segmenty Skali Ustosunkowań Interpersonalnych, autor wydzielił również trzy funkcjonalne konfiguracje profili (Stanik, 1994; 1994b): skale prospołeczne (skale 2, 3, 4, 11), syndrom wrogości (skale 5, 6, 7) oraz syndrom egocentryzmu (skale 1, 8, 9).

## ANALIZA I INTERPRETACJA UZYSKANYCH WYNIKÓW

W pierwszej kolejności zostaną przedstawione związki między oceną jakości małżeństwa rodziców a stylem interpersonalnego funkcjonowania młodzieży. Ta część ma na celu weryfikację hipotezy ogólnej o istnieniu związku między zmiennymi. Następnie zostaną przedstawione różnice w wynikach Skali Ustosunkowań Interpersonalnych w wyodrębnionych grupach badanych, co pozwoli na weryfikację hipotez szczegółowych.

W tabeli 1 przedstawiono wyniki analizy korelacyjnej pomiędzy Skalą Powodzenia Małżeństwa a podskalami Skali Ustosunkowań Interpersonalnych.

Korelacje okazały się słabe, ale istotne w przypadku stylu współpracująco-przyjacielskiego, uległo-zależnego i wycofująco-masochistycznego, a także w skali realizmu i pesymizmu. Zatem im wyższa ocena jakości relacji małżeńskiej rodziców, tym bardziej pozytywne, afiliatywne nastawienie młodzieży do partnera interakcji oraz gotowość do kompromisu czy podporządkowania w sytuacji niezgodności działań, a mniejsza skłonność do zachowań odznaczających się submisyjnością z podtekstem wrogości, tzn. odrzucania siebie i drugiej osoby.

Powodzenie diady małżeńskiej okazało się też dodatnio skorelowane z zaradnością, realizmem, względną autonomią, a ujemnie – z bezradnością, pesymizmem, negatywną oceną własnego miejsca w życiu oraz związanym z tym nieprzychylnym stosunkiem do innych ludzi.

**Tabela 1.** Współczynniki korelacji r-Pearsona między oceną jakości małżeństwa rodziców a stylami interpersonalnego funkcjonowania młodzieży

Podskale SUI	Ocena jakości małżeństwa rodziców
Styl kierowniczo-autokratyczny	0,069
Styl podtrzymująco-opiekuńczy	0,078
Styl współpracująco-przyjacielski	0,143**
Styl uległo-zależny	0,193**
Styl wycofująco-masochistyczny	-0,112*
Styl buntowniczo-podejrzliwy	-0,060
Styl agresywno-sadystyczny	0,059
Styl współzawodnicząco-narcystyczny	-0,045
Skceptacja (-)	-0,091
Kłamstwo	-0,031
Realizm	0,124*
Pesymizm	-0,187**

\*  $p < ,05$ , \*\*  $p < ,01$

### Różnice w Skali Ustosunkowań Interpersonalnych w wyróżnionych grupach młodzieży

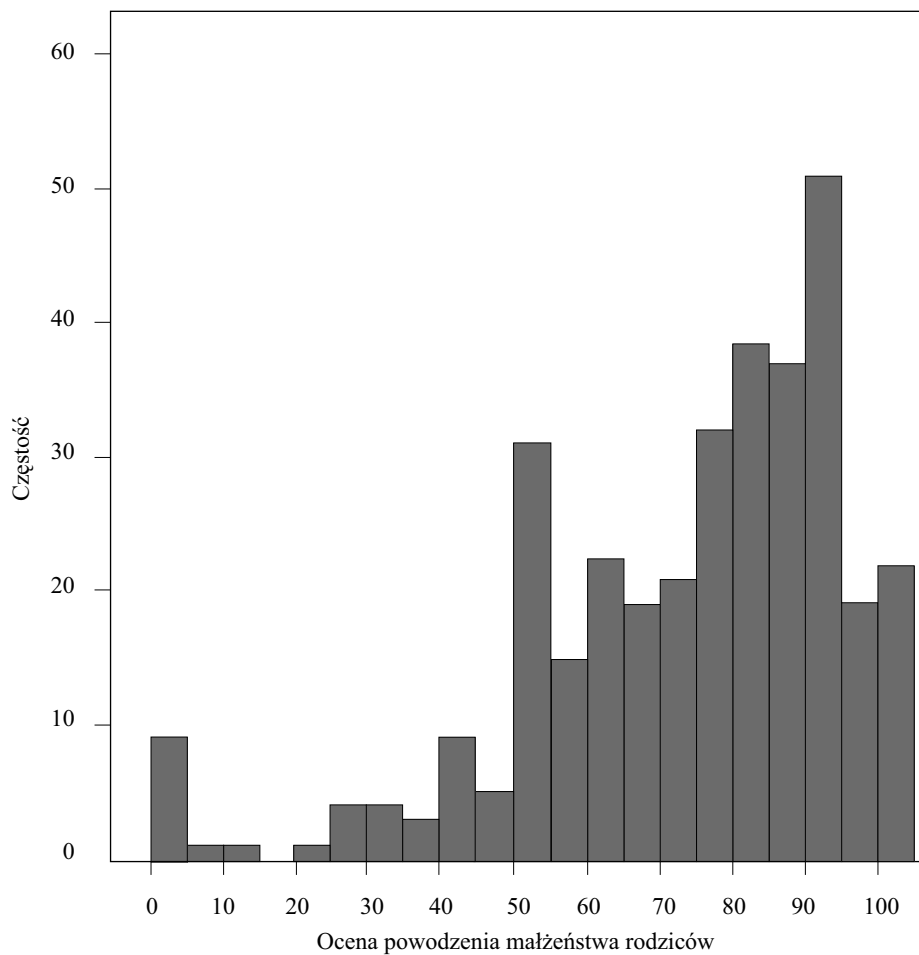
W celu dalszej eksploracji związków między zmiennymi dokonano podziału badanych na grupy ze względu na różną ocenę funkcjonowania małżeństwa rodziców, co jest procedurą często stosowaną w przypadku Skali Powodzenia Małżeństwa. W referowanych badaniach średnia w Skali Powodzenia Małżeństwa wyniosła  $M = 73,1$ , odchylenie standardowe  $SD = 22,28$ , a rozkład wyników nie jest zgodny z rozkładem normalnym (większa liczba badanych jest skłonna oceniać małżeństwo rodziców jako udane – wykres 1), co nie pozwala na zastosowanie kryteriów wyodrębnienia grup zaproponowanych przez autorkę metody (Braun-Gałkowska, 1992).

Korzystając z dotychczasowych doświadczeń w stosowaniu Skali Powodzenia Mał-

żeństwa (Gałkowska, 1999), zdecydowano się w takiej sytuacji na dokonanie nowego podziału, wykorzystując odchylenie ćwiartkowe. W konsekwencji wyróżniono trzy grupy badanych: oceniających jakość małżeństwa rodziców jako niską (N), przeciętną (P) i wysoką (W). Po takiej procedurze liczebności w poszczególnych grupach, z uwzględnieniem zakresów wyniku w Skali Powodzenia Małżeństwa oraz jej średniej i odchylenia standardowego, przedstawiono w tabeli 2.

Uzyskane grupy istotnie różnią się w wyniku Skali Powodzenia Małżeństwa, co potwierdziła przeprowadzona analiza wariancji ( $F(2, 341) = 539,456$ ,  $p < 0,001$ ), a porównania wielokrotne wykazały różnice w wyniku SPM między wszystkimi grupami, co umożliwia dalsze analizy.

W wyodrębnionych – ze względu na ocenę małżeństwa rodziców – grupach wyniki dotyczące stylów i różnice między nimi przedsta-



**Wykres 1.** Rozkład wyników w Skali Powodzenia Małżeństwa w badanej próbie

**Tabela 2.** Podział badanych na grupy ze względu na ocenę jakości małżeństwa rodziców

Ocena małżeństwa rodziców	N	Skala Powodzenia Małżeństwa			
		M	SD	Minimum	Maksimum
Niska	90	42,86	17,88	0	60,00
Przeciętna	167	77,83	8,35	60,61	90,48
Wysoka	87	95,43	3,20	90,63	100,00
Ogółem	344	73,13	22,28	0	100,00

wiąją się tak, jak podano w tabeli 3. Podobnie jak w dotychczasowej praktyce badawczej (zob. Różańska-Kowal, 2000; Stanik, 1994a; 1994b) posłużono się średnimi surowymi wynikami Skali Ustosunkowań Interpersonalnych. Różnice między grupami obliczono ana-

lizą wariacji (ANOVA). Nie zaprezentowano wyników z uwzględnieniem płci, gdyż interakcja zmiennych powodzenia małżeństwa rodziców i płci badanych nie miała znaczenia dla zróżnicowania wyników Skali Ustosunkowań Interpersonalnych.

**Tabela 3.** Porównanie wyników w SUI wśród badanych odmiennie oceniających powodzenie małżeństwa rodziców

Podskale SUI	Ocena jakości małżeństwa rodziców						ANOVA	
	niska		przeciętna		wysoka		F	p
	M	SD	M	SD	M	SD		
Styl kierowniczo-autokratyczny	4,99	3,03	5,21	2,77	5,63	2,90	1,162	0,314
Styl podtrzymująco-opiekuńczy	7,74	2,80	7,86	2,71	7,75	2,59	0,087	0,917
Styl współpracująco-przyjacielski	6,45	2,44	6,78	2,26	7,33	2,39	3,268 N-W	0,039
Styl uległo-zależny	8,09	2,62	8,99	2,51	9,38	2,48	6,188 N-W, N-P	0,002
Styl wycofująco-masochistyczny	4,26	2,75	3,99	2,79	3,41	2,55	2,255	0,106
Styl buntowniczo-podejrzliwy	2,43	2,32	2,20	2,46	2,14	2,36	0,371	0,690
Styl agresywno-sadystyczny	3,61	2,55	3,88	2,76	4,23	2,54	1,216	0,297
Styl współzawodnicząco-narcystyczny	5,51	2,87	5,19	2,87	5,06	2,92	0,582	0,560
Akceptacja (–)	6,29	3,56	5,77	3,51	5,42	3,53	1,364	0,257
Kłamstwo	2,58	2,41	2,50	2,23	2,36	2,08	0,236	0,790
Realizm	6,24	2,92	6,23	2,95	6,89	2,82	1,669	0,190
Pesymizm	3,76	3,02	2,84	2,89	2,47	2,49	5,039 N-W, N-P	0,007

Oznaczenia dotyczące różnic pomiędzy grupami:

N-W: małżeństwo oceniane jako nieudane – małżeństwo oceniane jako wysoko udane

N-P: małżeństwo oceniane jako nieudane – małżeństwo oceniane jako przeciętnie udane

Jak pokazuje tabela 3, jakość małżeństwa rodziców istotnie różnicuje badanych w stylu współpracująco-przyjacielskim i uległo-zależnym oraz w skali pesymizmu. Poniżej dokładniej opisano wyniki, korzystając z charakterystyki składowych Skali Ustosunkowań Interpersonalnych.

### **Styl współpracująco-przyjacielski**

W tej podskali najwyższą średnią uzyskali badani oceniający małżeństwo swoich rodziców jako najbardziej udane, najniższą – jako nieudane, a średnie tych grup różnią się istotnie od siebie ( $p < 0,043$ ). Dzieci najlepiej oceniające małżeństwo swoich rodziców przejawiają zatem w najwyższym stopniu afiliatywne nastawienie do drugiej osoby, z podtekstem submisji. Kluczem do tego jest współpraca oparta na uczuciu oraz kompromis, w którym utrzymanie harmonii jest ważniejsze dla danej osoby niż wyróżnianie się. Zachowania typowe dla tego stylu mają tendencję do nakłaniania innych, aby byli popierający i przyjaźni.

Potomstwo rodziców o nieudanej relacji w istotnie niższym stopniu jest skłonne zachęcać innych do współpracy i do nawiązywania takich kontaktów społecznych, w których zasadniczą płaszczyznę interakcji społecznej stanowi syntonია uczuciowa.

### **Styl uległo-zależny**

Najwyższą średnią uzyskała młodzież najlepiej oceniająca jakość małżeństwa rodziców i wynik ten jest istotnie wyższy od średniej respondentów oceniających relację rodziców przeciętnie ( $p < 0,022$ ) i nisko ( $p < 0,004$ ). Ponownie dorastające dzieci oceniające rodziców jako zadowolonych z małżeństwa przejawiają w swoim zachowaniu wobec innych najsilniejszą tendencję do submisyjności połączonej z pozytywnym ustosunkowaniem. Młodzież ta jest skłonna do manifestowania podziwu, szacunku i zaufania, co ma na celu nakłanianie innych do zachowań kierujących i odpowiedzialnych, na przykład służących poradą, pomocą i wsparciem.

Badani z pozostałych grup w mniejszym stopniu ujawniają chęć nawiązywania kontak-

tów społecznych odznaczających się uległością i podporządkowaniem. Szczególnie przy najniższej jakości relacji rodziców najmniej nasilone są zachowania młodzieży wyrażające gotowość do bycia wiernym, podległym, ochranianym przez innych.

### **Pesymizm**

Najwyższym pesymizmem wykazali się badani najniżej oceniający małżeństwo rodziców, a ich średnia okazała się istotnie niższa od wyników uzyskanych przez młodzież postrzegającą relację między matką a ojcem jako udaną ( $p < 0,011$ ) i przeciętnie udaną ( $p < 0,040$ ).

Pierwsza wymieniona grupa w najwyższym stopniu charakteryzuje się bezradnością i pesymizmem, jest mało aktywna społecznie, podejrzliwa i napięta, a w kontaktach przewiduje głównie przeszkody oraz niepowodzenia. Z kolei badani przeciętnie i wysoko oceniający relację rodziców są mniej skłonni do negatywnej oceny własnych możliwości i działań w życiu społecznym.

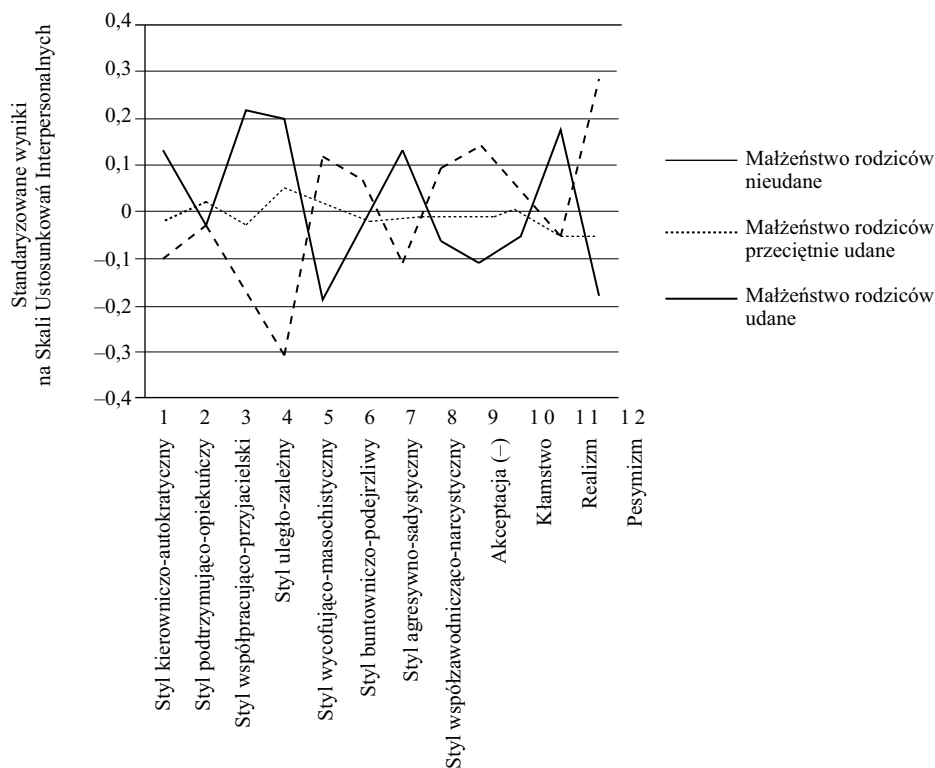
### **Specyfika interpersonalnego funkcjonowania młodzieży odmiennie oceniającej jakość małżeństwa rodziców**

Dla zobrazowania określonej konfiguracji wyników w Skali Ustosunkowań Interpersonalnych w poszczególnych typach rodzin sporządzono wykresy profili, co ilustruje wykres 2. Ze względu na niejednakową liczbę itemów w podskalach wykresy te sporządzono w jednostkach standaryzowanych z, które pozwalają na porównania intragrupowe i odniesienia do średniej dla całej grupy ( $M = 0$  z).

### **Styl interpersonalnego funkcjonowania młodzieży nisko oceniającej jakość małżeństwa rodziców**

Profil funkcjonowania społecznego w tej grupie jest dość spójny: dominują w nim skale zaliczane do syndromu wrogości, tj. styl wycofująco-masochistyczny oraz buntowniczo-podejrzliwy, a także skala pesymizmu i braku akceptacji. Najniżej zaś plasują się takie skale prospołeczne, jak styl współpracująco-





**Wykres 2.** Konfiguracje stylów interpersonalnego funkcjonowania młodzieży odmiennie oceniającej małżeństwo rodziców

-przyjacielski i uległo-zależny. Taka konfiguracja oznacza, że osoby postrzegające relację rodziców jako nieudaną w mniejszym stopniu akceptują siebie i innych, są bardziej wrogo ustosunkowane, co mogą wyrażać poprzez wycofanie, poniżanie własnej osoby, nadmierne poddanie się innym, bojaźń w stosunku do innych bądź też poprzez bunt, cynizm, zawziętość czy niekonwencjonalne zachowanie.

Zatem jakość rodzinnych interakcji ma związek z jakością społecznych więzi adolescentów poza rodziną, co Ming Cui, Rand D. Conger, Chalandra M. Bryant, Glen H. Elder (2002) interpretują w świetle teorii społecznego uczenia się i teorii przywiązania. Rodzice jako odrębne jednostki, a szczególnie w odniesieniu do siebie nawzajem, są postrzegani przez dziecko jako modele zachowań pojawiających się w nieudanym małżeństwie.

W małżeństwach o bardzo niskiej jakości, będących w kryzysie, pojawiają się takie zachowania, jak: krytyka odnosząca się do osobowości współmałżonka, a nie tylko do konkretnej sytuacji czy zachowania, pogarda, zachowania obronne utrudniające komunikację na każdym poziomie, niemy opór (ignorowanie, dystansowanie się) oraz ciągłe rozpamiętywanie krzywd doznanych w małżeństwie (Crane, 2002; por. Płopa, 2005). Stałe obserwowanie takich zachowań rodziców prowadzi do powstania ich uogólnionych symbolicznych reprezentacji. Dlatego dzieci zarazem oczekują podobnego traktowania przez bliskich i przyjaciół, jak i same ujawniają podobne zachowania. Ich głównym motywem jest odpieranie dezaprobaty, toteż powtarzają zachowania subiektywnie najbardziej do tego odpowiednie („bezpieczne” – Stanik, 1977: 270). Wynikający zaś ze słabszego zaangażowania

żowania niezadowolonych małżonków, większego dystansu między nimi brak wzajemnego wspierania się czy innych działań podsygnalizowanych empatią decyduje o tym, że dziecko nie nabywa wartościowych doświadczeń w zakresie zachowań prospołecznych (Bronfenbrenner, 1970b).

Związek niskiej jakości małżeństwa rodziców ze stylem interpersonalnego funkcjonowania młodzieży można ponadto wyjaśnić obecnością dodatkowych czynników. Wiąże one badane zmienne w ten sposób, że zachowanie dziecka jest reakcją nie tyle na niską jakość relacji między rodzicami, ile na inne czynniki implikowane taką niską jakością diady, jak na przykład depresja rodziców (Fishman, Meyers, 2000) oraz konflikt małżeński (Emery, O'Leary, 1982). Depresyjny rodzic dostarcza modelu osoby wycofującej, odrzucającej, jest skąpy w okazywaniu ciepła (Tyra, 2000), szczególnie depresja matki koreluje z problemami w zachowaniu dziecka (Forehand i in., 1986). Również wysoki poziom konfliktu między rodzicami wielokrotnie okazał się w badaniach powiązany z problemami w zachowaniu dzieci (Fauber i in., 1990). Zatem zarówno depresyjny nastrój rodziców, jak i konflikty między nimi utrudniają rozwijanie pozytywnego ustosunkowania do siebie i innych.

Dodatkowych wyjaśnień może dostarczyć tzw. hipoteza „rozszerzania się” (*spillover hypothesis*; Erel, Burman, 1995), zgodnie z którą interakcje, zachowania, emocje z jednej relacji zostają przeniesione na inną relację. Nieudany związek małżeński sprzyja pogorszeniu relacji któregoś lub obojga rodziców z dzieckiem, ponieważ rodzice żyjący w niezgodzie między innymi stosują nieoptymalne techniki rodzicielskie. Ostatecznie dziecko w relacji z rodzicem nie doświadcza wsparcia i bliskości, lecz opuszczenia, zagrożenia czy wrogości. Nie ma też zapewnionych adekwatnych wzmocnień dla swoich działań społecznych, przez co proces socjalizacji może być zakłócony.

Proces rozszerzania się może być również wyjaśniony mechanizmami opisanymi w teorii systemowej, które mówią o tzw. obchodzeniu konfliktów (Minuchin, 1974), roli koźła ofiarnego w rodzinie (Radochoński, 1987;

Rostowski, 1987a; Simon, Stierlin, 1998) czy triangulacji (Płopa, 2005; Goldenberg, Goldenberg, 2006). Odnosi się to do sytuacji, w której rodzice próbują rozwiązać konflikt, doszukując się lub wyolbrzymiając problemy dziecka i odwracając tym samym uwagę od napięcia między nimi. Dziecko może nawet inicjować lub eskalować trudności, aby odsunąć rodziców od małżeńskiego konfliktu. Prowadzi to do odrzucenia dziecka przez rodziców, co z kolei prawdopodobnie skutkuje wzrostem problemów w ujawnianym przez nie zachowaniu (Fauber i in., 1990) i w ten sposób podtrzymywana jest cyrkularność zachowań w rodzinie. Zatem jakość relacji rodziców wpływa na zachowanie dziecka i jednocześnie funkcjonowanie dziecka przenosi się na relację małżeńską.

Spśród wszystkich grup młodzież negatywnie oceniającą małżeństwo rodziców cechuje najmniej korzystna konfiguracja mogąca sugerować pewne trudności, choć należy pamiętać, że nie we wszystkich podskalach wystąpiły różnice istotne statystycznie.

### **Styl interpersonalnego funkcjonowania młodzieży przeciętnie oceniającej jakość małżeństwa rodziców**

Profil stylu interpersonalnego funkcjonowania młodzieży z tej grupy w porównaniu z pozostałymi jest mniej wyraźny – wyniki oscylują wokół średniej dla wszystkich respondentów. W konfiguracji skal nieco wyraźniej zaznaczają się: styl uległo-zależny, wycofująco-masochistyczny i podtrzymująco-opiekuńczy. Niżej plasują się skale realizmu i pesymizmu.

Styl uległo-zależny oraz podtrzymująco-opiekuńczy należą do skal prospołecznych, wskazują zatem na względną tendencję grupy z rodzin nadopiekuńczych do uruchamiania wobec innych ludzi zachowań raczej społecznie pożądanym, co może być skutkiem wystarczająco dobrej atmosfery między rodzicami. Skłonności afiliatywne są związane z pragnieniem uzyskania ochrony i wsparcia, ale też opiekowania się innymi.

Jednocześnie badani z omawianej grupy bywają nieufnie nastawieni, niepewni co do

intencji innych, co skłania ich do submisji, z domieszką wrogości. Ich styl może cechować samowyrzeczenie się poprzez posłuszeństwo, poddanie i manifestowanie skromności, nieśmiałości, bojaźni. Taka nadmierna ostrożność i nieufność może być związana ze środowiskiem rodzinnym i wynikać z pojawiających się nieoczekiwanych negatywnych zachowań, epizodów nieporozumień czy ambiwalentnych uczuć, jakie mogą występować w małżeństwie rodziców, których jakość nie w pełni odpowiada ideałowi związku. Rodzi to w dorastającej osobie niepewność wynikającą z lęku oraz poczucie przymusu podporządkowania się w relacji. Dodatkowo nieco niższy realizm i autonomia wskazują na zależność we współdziałaniu społecznym, nastawienie bardziej na syntonie emocjonalną niż na realizację wytyczonych celów. Mimo to badani z tej grupy nie poddają się poczuciu bezradności oraz bierności społecznej, a ewentualne zachowania nadmiernie podporządkowujące się stanowią formę radzenia sobie z niepewnością w relacjach.

Małżeństwo rodziców oceniane jako przeciętnie udane jawi się w świetle referowanych badań jako wystarczające w rozwijaniu raczej pozytywnego ustosunkowania do innych, choć z rysem pewnej ostrożności, mniejszej aktywności i dążenia przede wszystkim do poczucia bezpieczeństwa w relacjach, również kosztem siebie.

Mechanizmem, który może wyjaśniać funkcjonowanie młodzieży z tej grupy, jest ponownie (jak w poprzedniej grupie) modelowanie, przy czym rodzice przeciętnie zadowoleni ze swojej relacji dostarczają dzieciom bardziej pozytywnego doświadczenia społecznego (Gałkowska, 1999).

### **Styl interpersonalnego funkcjonowania młodzieży wysoko oceniającej jakość małżeństwa rodziców**

W profilu tej grupy górują skale prospołeczne: styl współpracująco-przyjacielski i uległo-zależny, a także realizm. Dominujące są zachowania przyjazne wobec innych, nastawione na współpracę, harmonię, kompromis, ale rów-

nież podporządkowanie się potrzebom otoczenia. Konfiguracja całego profilu rzuca jednak na te zachowania dodatkowe światło, związane z podwyższonym stylem kierowniczo-autokratycznym i agresywno-sadystycznym, które wprowadzają element dominacji. Stąd oprócz zachowań uległych młodzież wykazuje również tendencje przywódcze i poczucie kompetencji we współpracy z innymi. Odzwierciedla to skłonność do kontaktów interpersonalnych, w których występuje zgodność interakcji z celami współpracy. W realizacji zadania osoby te mogą czasem oceniać siebie jako górujące pod pewnymi względami nad innymi ludźmi i mniej koncentrować się na ich stanach emocjonalnych, a nawet otwarcie komunikować swoje ewentualne negatywne emocje związane ze współpracą. Styl agresywny można również interpretować jako związany z zachowaniami asertywnymi i większą stanowczością (Różańska-Kowal, 2002).

Zatem w zależności od sytuacji i celu interakcji (czy jest nią harmonia między partnerami, udzielanie lub uzyskiwanie wsparcia, czy też realizacja zadania) młodzież prezentuje elastyczne zachowania, przyjmując postawę podporządkowaną lub uległą. Nie traci przy tym poczucia bezpieczeństwa w relacji, własnej wartości czy autonomii. Według Stanika (1977) taka giętkość zachowania wskazuje na dobre przystosowanie psychologiczne. Większy realizm i mniejszy pesymizm wskazują ponadto, że osoby z tej grupy są bardziej niezależne, zaradne, pozytywnie oceniają siebie i innych. Są optymistyczne i aktywne społecznie. Nie komplikują stosunków międzyludzkich poprzez podejrzliwie i nieufne nastawienie. Innych nie traktują jako zagrożenie czy rywali, dlatego nie atakują ich w ukryty sposób – skale wrogości z wycofaniem są u nich najmniej nasilone.

W interpretacji wyników omawianej grupy należy, po pierwsze, odwołać się do mechanizmu modelowania – wysoka jakość diady małżeńskiej najczęściej implikuje pozytywne zachowania małżonków względem siebie, będące bodźcem do społecznego uczenia się przez dzieci. Jak wynika z badań, małżonków zadowolonych cechują wyższe: zaangażowa-

nie uczuciowe (Laskowski, 1987), wzajemna otwartość (Janicka, Niebrzydowski, 1994; Płaszczyński, 1991), wspieranie partnera (Kaźmierczak, Plopa, 2008), doświadczanie intymności charakteryzowanej jako „uczucie bliskości i postrzeganego rozumienia, których partnerzy doznają” (Plopa, 2002: 22), właściwe formy komunikowania się (Ryś, 1996), w tym dialog małżeński (Baniak, 2004) i sposoby rozwiązywania konfliktów (Ryś, 1996), a także podobieństwo społecznego zachowania w stylu podtrzymującym i zależnym (Różańska-Kowal, 2002).

Poprzez obserwację dzieci stopniowo przyswajają te zachowania, przy czym odbywa się to zgodnie z tzw. wzmacnianiem zastępczym (Bandura, 2007), występującym w triadzie członków rodziny: matka–ojciec–dziecko. Polega ono na tym, że wzmocnienie otrzymuje nie tyle uczące się dziecko, lecz model, w którym modelem jest jeden z rodziców, a udzielającym wzmocnienia – drugi. Nagradzanie pożądaných zachowań współmałżonka sprzyja rozwojowi określonych zachowań i umiejętności dziecka (Bronfenbrenner, 1970a) i zwiększa prawdopodobieństwo ich występowania w relacjach pozarodzinnych.

Po drugie, można wskazać na zmienne pośredniczące między wysoką satysfakcją rodziców z relacji małżeńskiej a dobrym funkcjonowaniem społecznym u młodzieży. Jedną z nich jest dobra jakość relacji rodzic–dziecko (Fishman, Meyers 2000). Tu również weryfikuje się hipoteza rozszerzania się – udana relacja małżeńska jest powiązana z dobrą relacją rodzic–dziecko, gwarantującą takie zachowania rodziców, jak okazywanie wrażliwości i ciepła (Cox i in., 1989) czy akceptacji wobec dziecka (Plopa, 2008b; Lewandowska, 2010), a następnie przenoszenie pozytywnych postaw przez dziecko, na przykład życzliwości, taktownego postępowania, towarzyskości, na inne relacje (Plopa, 2008a).

Kolejnym czynnikiem pośredniczącym między jakością małżeństwa między rodzicami a społecznym funkcjonowaniem dzieci jest zmienna socjalizacji rodziców – zadowoleni małżonkowie zazwyczaj charakteryzują się

wysokim poziomem socjalizacji (Rostowski, 1987a). Jego rezultatem jest wysoki poziom cech i umiejętności, które występują u szczęśliwych małżonków i są ważne dla rozwoju społecznego dzieci, takich jak: empatia (Janicka, Niebrzydowski, 1994; Kaźmierczak, 2006; Sęk, 1985; Sitarczyk, Waniewski, 2002; Ziemska, 1975), kompetencje społeczne (Flora, Segrin, 1999; Rostowski, 1991), asertywność (Kornaszewska, 1998), samoakceptacja (Laskowski, 1987), aktywny stosunek do życia (Lisowski, 1984), przyjmowanie przewodniej roli w grupie i towarzyskość (Rostowski, 1987b). Wynikające z tego określone zachowania rodziców są trwałym elementem wymiany dokonującej się w toku interakcji z dzieckiem, stając się tym samym stopniowo i jego udziałem. W konsekwencji wzajemny związek obydwu stron rodzic–dziecko z reguły cechuje również wysoki poziom socjalizacji, i to niezależnie od okresu rozwojowego dziecka. Dziecko z kolei przenosi te style zachowania na stosunki interpersonalne w ogóle.

W interpretacjach uzyskanych wyników warto zwrócić uwagę na zależności odwrotne do analizowanych, a mianowicie styl społecznego funkcjonowania dorastających może wpływać na reakcje rodziców, a w konsekwencji na sposób percepcji relacji między nimi. Określony sposób zachowania młodzieży prowokuje bowiem otoczenie do zachowań komplementarnych w doniesieniu do dwóch podstawowych wymiarów w ten sposób, że dominacja prowokuje submisję i odwrotnie, wrogość prowokuje wrogość, a afiliacja afiliację (Stanik, 1977). Zatem młodzież o nastawieniu prospołecznym wyzwala w rodzicach podobne zachowania, co z kolei może owocować pozytywną oceną relacji między rodzicami, natomiast dorastający o wrogim ustosunkowaniu skłaniają dorosłych do zachowań odrzucających, które z kolei sprzyjają negatywnemu postrzeganiu relacji małżeńskiej rodziców. W ten sposób styl funkcjonowania młodzieży rzutuje na ocenę jakości małżeństwa rodziców.

Możliwe jest również takie wyjaśnienie zależności między zmiennymi, zgodnie z którym istnieje zmienna lub zmienne jednocześnie

nie wpływające zarówno na ocenę jakości relacji rodziców, jak i na ocenę własnego stylu społecznego funkcjonowania respondentów. Jednym z takich czynników mogą być schematy poznawcze, a zwłaszcza indywidualne standardy czy oczekiwania formułowane wobec ludzi czy sytuacji interpersonalnych, które wpływają na interpretację interakcji społecznych. Młodzi o różnym funkcjonowaniu społecznym wykazują odmienne oczekiwania wobec rodziców, na przykład w zakresie okazywania ciepła, zaangażowania, autonomii (Matza, Kupersmidt, Glenn, 2001) czy ich wzajemnej relacji (Plopa, 2005; Gałkowska, 1999). Rozbieżność między obserwowanymi zachowaniami rodziców a oczekiwaniami co do tego, jak powinni się wobec siebie odnosić, rzutuje na ocenę jakości ich małżeństwa w oczach dorastających dzieci. W tym kontekście młodzież prezentująca odmienne style (np. bardziej lub mniej przyjazny czy pesymistyczny) będzie odmiennie oceniać relację między rodzicami ze względu na odmienne standardy stawiane rodzicom i relacji małżeńskiej. Jednakże te same schematy poznawcze są elementem wiedzy o rzeczywistości społecznej, która decyduje o preferowaniu przez jednostkę określonych stylów społecznego funkcjonowania. Obie badane zmienne mogą mieć wspólne źródło.

## WNIOSKI

Celem przeprowadzonych badań było poszukiwanie związku pomiędzy oceną powodzenia małżeństwa rodziców a stylem interpersonalnego funkcjonowania młodzieży. Założono, że młodzież oceniająca nisko jakość małżeństwa rodziców charakteryzuje się bardziej wrogim ustosunkowaniem do innych, a młodzież postrzegająca małżeństwo rodziców jako udane – ustosunkowaniem bardziej prospołecznym.

Przeprowadzona analiza korelacyjna potwierdziła związek między jakością diady małżeńskiej rodziców a takimi stylami dorastających dzieci, jak zachowania współpracująco-przyjacielskie, uległo-zależne, wycofująco-masochistyczne, a także realizm

i pesymizm. Zasadniczo powodzenie podsystemu małżeńskiego przekłada się na funkcjonowanie młodzieży według prawidłowości: im wyższa jakość diady, tym więcej nastawienia przyjaznego, zależności i realizmu, a mniej wycofania i pesymizmu w relacjach interpersonalnych.

Częściowo pokrywa się to z wynikami uzyskanymi w badaniach zadowolonych małżonków, którzy wskazywali na znaczenie wysokiego natężenia zachowań społecznie pożądanych i niskiego w stylach niepożądanych dla zgodnego pożycia małżeńskiego (Różańska-Kowal, 2002). Szczególnie cenione są przez małżonków podobieństwo w zakresie stylu zależnego, rozumianego jako wzajemna wierność i przywiązanie. Powodzenie małżeństwa jest związane z występowaniem takich zachowań nie tylko u małżonków, ale również u ich dzieci, co potwierdza systemowe założenie o całościowości rodziny, w świetle którego zachowanie każdego członka rodziny pozostaje w ścisłym związku z zachowaniami pozostałych osób oraz relacjami występującymi pomiędzy tymi osobami, nawet jeśli jednostka w owych relacjach bezpośrednio nie uczestniczy (Braun-Gałkowska, 1992). Zatem to, jak przebiegają relacje pomiędzy małżonkami, ma znaczenie również dla funkcjonowania ich dziecka i kształtowania jego osobowości, mimo że nie należy ono do podsystemu małżeńskiego. W kontekście prezentowanych badań podsystem małżeński i jego jakość stanowi element „wzorca socjalizacyjnego” (Dąbrowska, 2003: 5) w tym sensie, że w każdej rodzinie ustalają się z czasem względnie stałe wzory wzajemnych odniesień członków rodziny, regulujących ich zachowanie i podtrzymujących system, które stymulują proces socjalizacji dzieci i kształtują ich określone funkcjonowanie w relacjach (Kaleta, 2011a), a relacja między rodzicami jest jednym z najważniejszych wzorów wzajemnych interakcji.

Zastosowany podział na grupy młodzieży oceniającej małżeństwo rodziców jako nieudane, przeciętnie udane i wysoce udane pozwolił dodatkowo na uchwycenie specyfiki interpersonalnego funkcjonowania każdej z nich.

Styl młodzieży postrzegającej rodziców jako najbardziej zadowolonych z wzajemnych relacji okazał się najbardziej prospołeczny i niezależny, najniżej oceniający relację rodziców okazali się najmniej przyjaźnie ustosunkowani wobec innych, a wykazali największy pesymizm. Wspiera to obie hipotezy szczegółowe, choć tylko w niektórych stylach różnice okazały się istotne statycznie.

W tym miejscu należy podkreślić, że potwierdzone związki między zmiennymi są dość słabe. Może to wynikać z kilku powodów. Po pierwsze, ustosunkowanie interpersonalne kształtowane jest jednocześnie przez wiele czynników, wśród których jakość relacji małżeńskiej rodziców jest tylko jednym z elementów bądź też ma znaczenie dla kształtowania jedynie niektórych zachowań. Często w interpretacji przywoływano poziom socjalizacji czy uspołecznienia samych rodziców,

dlatego ważną zmienną może być ich styl interpersonalnego funkcjonowania jako podstawowe źródło dla stylu dzieci lub dla jakości ich związku, co wymaga dalszych badań. Po drugie, słabe związki mogą być powiązane z badaną grupą, która ogólnie dość dobrze oceniła jakość małżeństwa rodziców. Zabrakło respondentów wskazujących na istotny kryzys relacji między rodzicami, a rozkład wyników w Skali Powodzenia Małżeństwa nie był zgodny z rozkładem normalnym, co mogło wpłynąć na uzyskane rezultaty. Wreszcie przyjęta metodologia, zgodnie z którą źródłem informacji o obu zmiennych jest dorastający, mogła zaważyć na wynikach. Podejście to umożliwia wprawdzie docieranie do subiektywnego obrazu rzeczywistości badanych, ale ma również tę wadę, że nie pozwala kontrolować, na ile źródłem związków między zmiennymi są same badane osoby.

## BIBLIOGRAFIA

- Argyle M. (1991), *Psychologia stosunków międzyludzkich*. Warszawa: PWN.
- Bandura A. (2007), *Teoria społecznego uczenia się*. Warszawa: PWN.
- Baniak J. (2004), Znaczenie dialogu w małżeństwie. *Małżeństwo i Rodzina*, 1 (9), 25–28.
- Borecka-Biernat D. (2001), *Zachowanie nieśmiałe młodzieży w trudnej sytuacji społecznej*. Kraków: Oficyna Wydawnicza Impuls.
- Borecka-Biernat D. (2010), Postawy wychowawcze rodziców i strategie radzenia sobie ze społeczną sytuacją trudną w percepcji dorastających dzieci stosujących strategię skoncentrowaną na problemie i na unikaniu [w:] T. Rostowska, A. Jarmołowska (red.), *Rozwojowe i wychowawcze aspekty życia rodzinnego*, 237–256. Warszawa: Difin.
- Braun-Gałkowska M. (1985), *Miłość aktywna*. Warszawa: Instytut Wydawniczy PAX.
- Braun-Gałkowska M. (1992), *Psychologiczna analiza systemów rodzinnych osób zadowolonych i niezadowolonych z małżeństwa*. Lublin: TW KUL.
- Bronfenbrenner U. (1970a), Czynniki społeczne w rozwoju osobowości. Cz. I. *Psychologia Wychowawcza*, 1, 1–19.
- Bronfenbrenner U. (1970b), Czynniki społeczne w rozwoju osobowości. Cz. II. *Psychologia Wychowawcza*, 2, 141–161.
- Cieślak K. (1988), Typologia związków małżeńskich wg E. Szostroma i J. Kavanaugha. *Nowiny Psychologiczne*, 4, 81–102.
- Cox M.J., Owen M.T., Lewis J.M., Henderson V.K. (1989), Marriage, Adult Adjustment and Early Parenting. *Child Development*, 60, 1015–1024.
- Crane D.R. (2002), *Podstawy terapii małżeństw*. Gdańsk: GWP.
- Cui M., Conger R.D., Bryant C. M., Elder G.H. (2002), Parental Behavior and the Quality of Adolescent Friendships: A Social-contextual Perspective. *Journal of Marriage and the Family*, 64, 676–689.
- Dąbrowska Z. (2003), Małżeństwo jako wartość. Studium empiryczne. *Małżeństwo i Rodzina*, 1 (5), 3–11.
- Doliński A. (2004), *Zachowania młodzieży w sytuacjach społecznych jako transmisja wzorów rodzinnych*. Kraków: Oficyna Wydawnicza Impuls.

- Dołęga Z. (2003), *Samotność młodzieży – analiza teoretyczna i studia empiryczne*. Katowice: Wydawnictwo Uniwersytetu Śląskiego.
- Emery R.E., O’Leary K.D. (1982), Children’s Perceptions of Marital Discord and Behavioral Problems of Boys and Girls. *Journal of Abnormal Child Psychology*, 10, 11–24.
- Erel O., Burman B. (1995), Interrelatedness of Marital Relations and Parent-Child Relations: A Meta-Analytic Review. *Psychological Bulletin*, 118 (1), 108–132.
- Fauber R., Forehand R., Thomas A.M., Wierson M. (1990), A Mediation Model of the Impact of Marital Conflict on Adolescent Adjustment in Intact and Divorced Families: The Role of Disrupted Parenting. *Child Development*, 61, 1112–1123.
- Field D. (1996), *Osobowości rodzinne*. Warszawa: Logos.
- Fishman E.A., Meyers S.A. (2000), Marital Satisfaction and Child Adjustment: Direct and Mediated Pathways. *Contemporary Family Therapy*, 22 (4), 437–452.
- Flora J., Segrin C. (1999), Social Skills Are Associated with Satisfaction in Close Relationships. *Psychological Reports*, 84 (3), 803–804.
- Forehand R., Long N., Brody G.H., Fauber R. (1986), Home Predictors of Young Adolescents’ School Behavior and Academic Performance. *Child Development*, 57, 1528–1533.
- Gałkowska A. (1999), *Percepcja powodzenia małżeństwa rodziców a społeczny obraz siebie ich dorosłych dzieci*. Lublin: KUL.
- Gałkowska A. (2002), Zasięg oddziaływania jakości małżeństwa rodziców na dzieci w ich dorosłym życiu. *Małżeństwo i Rodzina*, 1, 38–42.
- Gaylord N.K., Kitzmann K.M., Coleman J.K. (2003), Parents’ and Children’s Perceptions of Parental Behavior: Associations with Children’s Psychosocial Adjustment in the Classroom. *Parenting*, 3 (1), 23–47.
- Gecas V., Schwalbe M.L. (1986), Parental Behavior and Adolescent Self-Esteem. *Journal of Marriage and the Family*, 48, 37–46.
- Goldenberg H., Goldenberg I. (2006), *Terapia rodzin*. Kraków: Wydawnictwo UJ.
- Harold G.T., Conger R.D. (1997), Marital Conflict and Adolescent Distress: The Role of Adolescent Awareness. *Child Development*, 68, 333–350.
- Henderson A.D., Sayger T.V., Horne A.M. (2003), Mothers and Sons: A Look at the Relationship Between Child Behavior Problems, Marital Satisfaction, Maternal Depression and Family Cohesion. *Family Journal*, 11 (1), 33–42.
- Howes P., Markman H.J. (1989), Marital Quality and Child Functioning: A Longitudinal Investigation. *Child Development*, 60, 1044–1051.
- Janicka I. (1991), Jakościowa klasyfikacja małżeństw i ich charakterystyka. *Problemy Rodziny*, 5, 7–11.
- Janicka I., Niebrzydowski L. (1994), *Psychologia małżeństwa*. Łódź: WUŁ.
- Jaycox L.H., Repetti R.L. (1993), Conflict in Families and Psychological Adjustment of Preadolescent Children. *Journal of Family Psychology*, 7, 344–355.
- Kaleta K. (2009), Poczucie osamotnienia młodzieży z różnych systemów rodzinnych [w:] S. Steuden, K. Janowski (red.), *Psychospołeczne konteksty doświadczania straty*, 131–142. Lublin: Wyd. KUL.
- Kaleta K. (2011a), Rodzinne uwarunkowania społecznego funkcjonowania jednostek w świetle teorii Minuchina i Bowena. *Roczniki Psychologiczne*, 14 (2), 141–158.
- Kaleta K. (2011b), *Struktura rodziny a społeczne funkcjonowanie dorastających dzieci*. Kielce: Wydawnictwo UJK.
- Kaźmierczak M. (2006), Znaczenie empatii partnerów i ich zachowań interpersonalnych dla jakości życia małżeńskiego [w:] T. Rostowska (red.), *Jakość życia rodzinnego. Wybrane zagadnienia*, 127–144. Łódź: Wyższa Szkoła Informatyki.
- Kaźmierczak M., Płopa M. (2008), *Kwestionariusz Komunikacji Małżeńskiej*. Warszawa: Vizja Press&IT.
- Kobak R., Sceery A. (1988), Attachment in Late Adolescence: Working Models, Affectregulation and Representations of Self and Others. *Child Development*, 59, 135–146.
- Kornaszewska M. (1998), Stopień asertywności a więzi w małżeństwie. *Studia nad Rodziną*, 2, 133–140.
- Laskowski J. (1987), *Trwałość wspólnoty małżeńskiej*. Warszawa: Ośrodek Dokumentacji i Studiów Społecznych.

- Leary T. (1957), *Interpersonal Diagnosis of Personality*. New York: Ronald.
- Lewandowska A. (2010). Postawy rodziców wobec dziecka niepełnosprawnego a poziom jakości życia małżeńskiego [w:] T. Rostowska, A. Peplińska (red.), *Psychospołeczne aspekty życia rodzinnego*, 314–328. Warszawa: Difin.
- Lisowski W. (1984). Poczucie zadowolenia partnerów a ich aktywny lub bierny stosunek do życia [w:] T. Kukołowicz (red.), *Z badań nad rodziną*, 68–79. Lublin: RW KUL.
- Lohman B., Jarvis P. (2000). Adolescent Stressors, Coping Strategies, and Psychological Health Studied in the Family Context. *Journal of Youth and Adolescence*, 29, 15–43.
- Łapiński B. (1988). Rola rodziny w osiąganiu autonomii przez dziecko w okresie dorastania. *Psychologia Wychowawcza*, 31 (5), 499–507.
- Matuszewska M. (1989). Percepcja postaw rodzicielskich i jej oddziaływanie na rozwój osobowości dzieci. *Psychologia Wychowawcza*, 4, 354–361.
- Matza L.S., Kupersmidt J.B., Glenn D.M. (2001). Adolescents' Perceptions and Standards of Their Relationships with Their Parents as a Function of Sociometric Status. *Journal of Research on Adolescence*, 11 (3), 245–272.
- Minuchin S. (1974), *Families and Family Therapy*. Cambridge: Harvard University Press.
- Mroziak B. (1995). Percepcja interpersonalna w rodzinach. *Psychologia Wychowawcza*, 2, 143–153.
- Niebrzydowski L. (1988). Otwartość młodzieży w stosunkach interpersonalnych na tle ich sytuacji rodzinnej [w:] L. Niebrzydowski (red.), *Rodzinne uwarunkowania kontaktów interpersonalnych dzieci i młodzieży*, 13–64. Wrocław–Warszawa–Kraków–Gdańsk: Ossolineum.
- Obuchowska I. (2008). Adolescencja [w:] B. Harwas-Napierała, J. Trempała (red.), *Psychologia rozwoju człowieka*, t. 2, 163–201. Warszawa: PWN.
- Plopa M. (2002). Doświadczenie intymności a satysfakcja z małżeństwa. *Małżeństwo i Rodzina*, 3 (3), 22–26.
- Plopa M. (2005), *Psychologia rodziny: teoria i badania*. Kraków: Oficyna Wydawnicza Impuls.
- Plopa M. (2008a), *Skala Postaw Rodzicielskich*. Warszawa: Vizja Press&IT.
- Plopa M. (2008b), *Wiedzy w małżeństwie i rodzinie. Metody badań*. Kraków: Oficyna Wydawnicza Impuls.
- Płaszczyński E. (1991). Umiejętności komunikacyjne małżonków a ich wzajemna otwartość. *Problemy Rodziny*, 4, 14–16.
- Pomianowski R. (1988). Analiza strukturalna zachowań interpersonalnych oraz interpsychicznych. *Przegląd Psychologiczny*, 31, 4, 1057–1077.
- Poraj G. (2009). Rodzinne uwarunkowania zachowań agresywnych u młodzieży wychowującej się w środowisku wiejskim i miejskim [w:] T. Rosotowska (red.), *Psychologia rodziny. Małżeństwo i rodzina wobec współczesnych wyzwań*, 251–275. Warszawa: Difin.
- Radochoński M. (1987), *Choroba a rodzina*. Rzeszów: WSP.
- Rostowski J. (1987a), Wpływ jakości małżeństwa rodziców na proces socjalizacji ich dzieci. *Problemy Rodziny*, 4, 3–11.
- Rostowski J. (1987b), *Zarys psychologii małżeństwa*. Warszawa: PWN.
- Rostowski J. (1991). Wielowymiarowe modele badań nad jakością małżeńską. *Roczniki Socjologii Rodziny*, 3, 41–65.
- Różańska-Kowal J. (2000). Psychologiczna diagnoza niedostosowania społecznego młodzieży w świetle badań testem SUI [w:] J. Stanik (red.), *Psychologia. Badania i aplikacje. Trudności i zaburzenia w społecznym funkcjonowaniu człowieka*, t. 3, 78–93. Katowice: Wydawnictwo Uniwersytetu Śląskiego.
- Różańska-Kowal J. (2002). Psychologiczne uwarunkowania zgodnego pożycia małżeńskiego. *Małżeństwo i Rodzina*, 1 (1), 25–29.
- Ryś M. (1996). Jakość małżeństwa a komunikowanie się małżonków i sposoby rozwiązywania wzajemnych konfliktów. *Problemy Rodziny*, 5, 5–16.
- Satir V. (2000a), *Rodzina – tu powstaje człowiek*. Gdańsk: GWP.
- Satir V. (2000b), *Terapia rodziny*. Gdańsk: GWP.
- Schwarz J.C., Barton-Henry M.L., Pruzinsky T. (1985). Assessing Child-Rearing Behaviors: A Comparison of Ratings Made by Mother, Father, Child, and Sibling on CRPBI. *Child Development*, 56, 462–479.



- Sęk H. (1985), Wybrane koncepcje teoretyczne jako podstawa poradnictwa małżeńskiego i rodzinnego [w:] M. Kozakiewicz (red.), *Wybrane zagadnienia poradnictwa małżeńskiego i rodzinnego*, 51–85. Warszawa: PZWL.
- Simon F., Stierlin H. (1998), *Słownik terapii rodzin*. Gdańsk: GWP.
- Sitarczyk M., Waniewski A. (2002), Empatia a zadowolenie z małżeństwa. *Małżeństwo i Rodzina*, 3 (3), 28–32.
- Stanik J. (1977), Problem interpersonalnego funkcjonowania osobowości. *Przeгляд Psychologiczny*, 20, 2, 259–280.
- Stanik J. (1980), *Asocjalność nieletnich przestępców jako przedmiot psychologicznej diagnozy klinicznej*. Warszawa: Wydawnictwo Prawnicze.
- Stanik J. (1994a), *Skala Ustosunkowań Interpersonalnych (SUI)*. Kielce: Wydawnictwo Szumacher.
- Stanik J. (1994b), Skala Ustosunkowań Interpersonalnych w diagnostyce psychologicznej [w:] J. Stanik (red.), *Wybrane metody diagnostyki i interwencji psychologicznej w sądowych sprawach rodzinnych*, 9–41. Katowice: Wydawnictwo Uniwersytetu Śląskiego.
- Strzelczyk-Muszyńska D. (2010), Postawy rodzicielskie a kompetencje społeczne [w:] T. Rostowska, A. Jarmołowska (red.), *Rozwojowe i wychowawcze aspekty życia rodzinnego*, 285–296. Warszawa: Difin.
- Tyra T.L. (2000), Depresyjni rodzice i ich dzieci. *Przeгляд Psychologiczny*, 43, 3, 323–337.
- Wałęcka-Matyja K. (2010), Rodzinne uwarunkowania poczucia bezpieczeństwa młodzieży z rodzin pełnych, niepełnych i zrekonstruowanych [w:] T. Rostowska, A. Jarmołowska (red.), *Rozwojowe i wychowawcze aspekty życia rodzinnego*, 46–64. Warszawa: Difin.
- Wycisk J., Ziółkowska B. (2010), *Młodzież przeciwko sobie*. Warszawa: Difin.
- Ziemska M. (1969), *Postawy rodzicielskie*. Warszawa: Wiedza Powszechna.
- Ziemska M. (1975), *Rodzina a osobowość*. Warszawa: Wiedza Powszechna.