

ANNA STANIEWSKA*

ZIELONY KAPITAŁ WIEDNIA – KSZTAŁTOWANIE PARKOWEGO KRAJOBRAZU MIASTA, HISTORIA I WSPÓŁCZESNOŚĆ

THE GREEN WEALTH OF VIENNA. SHAPING OF THE PARK LANDSCAPE OF THE CITY – HISTORY AND CONTEMPORARY STATE

Streszczenie

Wiedeń od wielu lat zajmuje czołowe miejsca w rankingach miast stwarzających swoim mieszkańcom najbardziej komfortowe warunki życia. W planowaniu zrównoważonego rozwoju miasta istotną rolę pełni strategia rozwoju miejskich terenów zieleni i troska o zasoby historycznych parków i ogrodów. Artykuł prezentuje historyczne podwaliny kształtowania systemu zieleni Wiednia oraz współczesne dokumenty strategiczne z uwzględnieniem roli, jaką pełniły parki miejskie. Analiza tych dokumentów ukazuje ich wpływ na podnoszenie jakości życia i współczesne funkcjonowanie historycznej metropolii.

Słowa kluczowe: system zieleni, historyczne parki miejskie, planowanie zrównoważone, Wiedeń

Abstract

For several years Vienna has reached top positions in liveable cities competitions. An important element of sustainable development plans are strategies of the city green system and care for historic parks and gardens. The article presents an overview of historic and contemporary documents relating to the link of Vienna's urban development and the evolution of its greenery system. An analysis of these studies proves its influence on actions undertaken to rise of quality of life and current pulse of historic metropolis like Vienna.

Keywords: greenery system, historic public parks, sustainable city planning, Vienna

* Dr inż. arch. Anna Staniewska, Instytut Architektury Krajobrazu, Wydział Architektury, Politechnika Krakowska im. T. Kościuszki.

1. Wiedeń – zielona metropolia – wprowadzenie

Wiedeń jest miastem, w którym rozmieszczenie terenów zielonych – w tym także parków miejskich – ma ścisły związek z rozwojem urbanistycznym. Jest to fakt powszechnie znany i udokumentowany zwłaszcza w odniesieniu do epok historycznych oraz przełomu XIX i XX wieku, kiedy także w wielu innych miastach



- II. 1. Współczesność: harmonijny osadzony w historii krajobraz Wiednia jest częścią marki miasta. Widok na sylwetę miasta z ogrodów pałacu Belvedere. W tle wzgórze Kahlenberg (fot. A. Staniewska, 2015)
- III. 1. Nowadays harmonious landscape rooted in historic past is a part of the marketing strategy of Vienna. The panoramic view on the city silhouette seen from the Belvedere palace gardens. Kahlenberg in the background (photo by A. Staniewska, 2015)

następowały rewolucyjne zmiany podyktowane przemianami gospodarczymi i społecznymi. W Wiedniu likwidacja fortyfikacji bastionowych i budowa w ich miejsce pierścienia Ringu oraz towarzyszących mu reprezentacyjnych budowli zdecydowanie ukształtowała strukturę miasta. Zbiegło się to także z przyłączeniem nowych dzielnic i budową pierwszych miejskich parków publicznych. Historia najstarszych wiedeńskich parków i ich walory są dobrze znane. Jednak traktowane jako oczywiste, współcześnie z tego powodu są one rzadziej przywoływane i opisywane poza kontekstem krajoznawczym (przewodników turystycznych). Tymczasem współczesne spojrzenie na politykę Wiednia w zakresie przestrzeni otwartych i zieleni pod kątem związków krajoznawczych i planowania urbanistycznego może być cenną wskazówką dla innych miast, jak gospodarować zielonym kapitałem miasta. Obecnie tereny zielone Wiednia stanowią 45,5% ogólnej powierzchni (18 889 ha), co daje przy 1 797 337 mieszkańcach¹ imponujący wskaźnik ponad 105 m² w przeliczeniu na osobę. Wskaźnik ten należy do najwyższych w Europie. W artykule przedstawiono historię i współczesność kształtowania krajobrazu Wiednia w kontekście

¹ Dane za: *Wien in Zahlen 2015*, Magistrat der Stadt Wien, MA 23 – Wirtschaft, Arbeit und Statistik, Wien 2015, s. 6 i 8.



- II. 2. Historia: Bernardo Bellotto zwany Canaletto, widok na Wiedeń z pałacu Belvedere (między 1758 a 1761 r.), olej na płótnie, oryginał w zbiorach Kunsthistorisches Museum w Wiedniu, repr. domena publiczna
- III. 2. History: Bernardo Bellotto called Canaletto: view on Vienna from palace Belvedere (between 1758 and 1761), oil on canvas, original painting in the collection of Kunsthistorisches Museum in Vienna, image source: public domain

planistycznym z odniesieniami do ewolucji terenów zieleni publicznej, zwłaszcza parków miejskich. Analiza strategicznych dokumentów dotyczących rozwoju miasta szczególnie w zakresie kształtowania jego wizerunku poprzez ochronę krajobrazu i przyrody jest podstawą do przedstawienia rekomendacji dla Krakowa.

2. Cel badań

Europejskie miasta stoją u progu XXI wieku przed nowymi problemami, które także niosą wymierne skutki przestrzenne. W miastach historycznych w Polsce szczególnie widoczna jest presja inwestycyjna na obszary niezabudowane. Wysokie ceny gruntów przekładają się na nadmierne zagęszczanie zabudowy i deficyt publicznie dostępnych terenów zieleni miejskiej (urządzonej i dzikiej). Równolegle często postępuje niekontrolowany rozwój przedmieść oraz gentryfikacja historycznych dzielnic. Sytuacja ta dotyczy także Krakowa, gdzie dodatkowo obserwuje się znaczne pogorszenie jakości powietrza i wielokrotnie przekroczone dopuszczalne maksymalne poziomy zanieczyszczeń, zwłaszcza pyłem zawieszonym PM10 i PM 2,5. Z uwagi na dowiedzione związki między ilością i jakością terenów zieleni

nych a poprawą stanu powietrza² jednym z elementów polityki zapewnienia czystego powietrza powinny być działania na poziomie planistycznym i krajobrazowym. Dlatego właśnie Wiedeń i jego zintegrowana polityka kształtowania przestrzeni i krajobrazu jest dobrym przykładem efektywnego podejścia do zrównoważonego rozwoju miasta. Celem artykułu jest ukazanie pozytywnych rezultatów konsekwentnej troski o krajobraz poprzez zabezpieczenie i kształtowanie terenów zieleni publicznej. Szczególną uwagę zwraca się na ich miejsce w długofalowych dokumentach strategicznych miasta oraz godne naśladowania rozwiązania z zakresu polityki miejskiej i planowania przestrzennego.

3. Stan badań

Historia i wartości krajobrazowe historycznych parków Wiednia są przedmiotem licznych opracowań, głównie autorstwa badaczy austriackich. Do najważniejszych pozycji z literatury przedmiotu należy zaliczyć prace (książki) Evy Berger³ czy Gezy Hajósa⁴. Christian Hlavac⁵ prezentuje unikatową ikonografię wiedeńskich parków i ogrodów oraz opisuje szczegółowo poszczególne historyczne parki w artykułach popularnych i naukowych. Społeczny aspekt funkcjonowania parków miejskich w Wiedniu na przestrzeni dziejów porusza Gertraud Koszteczky⁶. W literaturze polskiej o parkach Wiednia w obrębie Ringu oraz Praterze wspomnieli Longin Majdecki⁷ oraz Agata Zachariasz⁸.

Szczególne miejsce w badaniach styku historii urbanistyki i krajobrazu zajmuje fenomen wiedeńskiego Ringu opisywany w literaturze austriackiej⁹. Przypadająca

² M. Tallis, G. Taylor, D. Sinnett, P. Freer-Smith, *Estimating the Removal of Atmospheric Particulate Pollution by the Urban Tree Canopy of London, Under Current and Future Environments*, Landscape and Urban Planning 2011, 103 (2), s. 129–138.

³ E. Berger, *Historische Gärten Österreichs: Garten- und Parkanlagen von der Renaissance bis um 1930, Band 3: Wien*, Böhlau Verlag, Wien 2002–2003.

⁴ G. Hajós, *Stadtparks in der österreichischen Monarchie: 1765–1918; Studien zur bürgerlichen Entwicklung des urbanen Grüns in Österreich, Ungarn, Kroatien, Slowenien und Krakau aus europäischer Perspektive*, Böhlau Verlag, Wien–Köln–Weimar 2007.

⁵ Ch. Hlavac, *Wiener Gärten und Parks. Archivbilder*, Sutton Verlag, Erfurt 2011.

⁶ G. Koszteczky, *Die Geschichte der Wiener Grünflächen im Zusammenhang mit dem sozialen Wandel ihrer BenutzerInnen*, praca doktorska, Historisch-Kulturwissenschaftliche Fakultät, Universität Wien (online w katalogu biblioteki uniwersyteckiej: http://aleph.univie.ac.at/F?func=find-c&ccl_term=AC06631278 (dostęp: 2.09.2015)).

⁷ L. Majdecki, *Historia ogrodów*, PWN, Warszawa 1981, s. 694–696.

⁸ A. Zachariasz, *Zieleń jako współczesny czynnik miastotwórczy ze szczególnym uwzględnieniem roli parków publicznych*, Wydawnictwo Politechniki Krakowskiej, Kraków 2006, s. 35.

⁹ Np. M. Masanz, M. Nagl, *Ringstraßenallee von der Freiheit zur Ordnung vor den Toren Wiens*, Forschungen und Beiträge zur Wiener Stadtgeschichte, Band. 30, Wien 1996.

w 2015 roku 150. rocznica uroczystego otwarcia Ringstrasse została uczczona wystawą prezentującą ciekawe zbiory ikonograficzne i kartograficzne z czasu budowy, a także zbiegła się w czasie z wydaniem kilku książek na temat historii i kompozycji tego założenia¹⁰. Na gruncie polskim założenie przestrzenne Ringu jest głównie przedmiotem zainteresowania badaczy historycznej architektury i sztuki¹¹, i urbanistyki¹². Polscy architekci krajobrazu wzmiankują o nim głównie jako o tle do rozważań na temat pierścieniowych parków obwodnicowych, zakładanych na terenach zlikwidowanych fortyfikacji średniowiecznych i nowożytnych¹³.

Cennych informacji na temat współczesnej roli i znaczenia miastotwórczego historycznych obszarów zieleni komponowanej w Wiedniu dostarczają opracowania magistratu dotyczące historii planowania rozwoju miasta oraz odpowiednie współczesne dokumenty z zakresu planowania strategicznego i urbanistycznego. Dokumenty te są dostępne w języku niemieckim (rzadziej wersje skrócone po angielsku) i nie były dotąd przedmiotem dogłębnych analiz dostępnych dla polskiego czytelnika. Istotne są przede wszystkim kolejne i regularnie aktualizowane (co 10 lat) Plany Rozwoju Miasta (*Stadtentwicklungsplan* – w skrócie STEP) oraz publikowane przez odpowiednie wydziały urzędu miejskiego materiały metodyczne i studialne w ramach serii *Beiträge zur Stadtforschung, Stadtentwicklung und Stadtgestaltung*. Bogata bibliografia z zakresu planowania urbanistycznego i roli terenów zielonych w rozwoju Wiednia obrazuje troskę władz miasta o ten aspekt zarządzania¹⁴. Dr Hannes Swoboda, pełnomocnik Rady Miasta Wiednia ds. Rozwoju i Planowania i Relacji Zewnętrznych stwierdził: „W zorientowanym ku przyszłości rozwoju miasta nacisk powinien być położony na najwyższej jakości kształtowanie przestrzeni otwartych. [...] Przestrzenie otwarte nie mogą być wyspowymi «resztkami» planowania, ale powinny stać się poprzez celowe zachowanie ich otwartego charakteru

¹⁰ Katalog wystawy: *Der Ring. Pionierjahre einer Prachtstraße*, red. A. Nierhaus, Residenz Verlag, Wien 2015; B. Dmytrasz, *Die Ringstraße. Eine europäische Bauidee*, Amalthea 2011.

¹¹ Z. i T. Tołłoczko, *Z zagadnień urbanistyki i neostylistyki architektury historycznego wiedeńskiego Ringstrasse/On the issues of urban planning and neo-stylistics in the historicist architecture of the Viennese Ringstrasse*, Wiadomości Konserwatorskie/Conservation New 2012, 31, s. 9–26, https://suw.biblos.pk.edu.pl/resources/i1/i2/i6/i6/i8/r12668/TolloczkoZ_ZagadnienUrbanistyki.pdf (dostęp: 10.11.2015).

¹² J. Purchla, *Jak powstał nowoczesny Kraków: studia nad rozwojem budowlanym miasta w okresie autonomii galicyjskiej*, Kraków 1979.

¹³ B. Stęпка, *Obszary pofortyfikacyjne w twórczości projektowej architekta krajobrazu Petera Josepha Lennego*, [w:] *Fortyfikacje w przestrzeni miasta*, red. A. Wilkaniec, Poznań 2006, s. 133–140; A. Skrzyńska, *Fortyfikacje w przestrzeni miasta – sukcesja funkcji w układach przestrzennych*, [w:] *Fortyfikacje w przestrzeni miasta, op.cit.*, s. 156–163; K. Kimic, *The location and role of old walls as green belts in shaping the landscape of towns in the 19th century*, [w:] *Czasopismo Techniczne, Architektura/Technical Transactions, Architecture*, 1-A/2016, s. 143–151.

¹⁴ Wykaz: <https://www.wien.gv.at/stadtentwicklung/studien/raumentwicklung.html> (dostęp: 10.09.2015).

i kształtowanie miejscami identyfikacji mieszkańców i użytkowników z ich najbliższym otoczeniem”¹⁵.

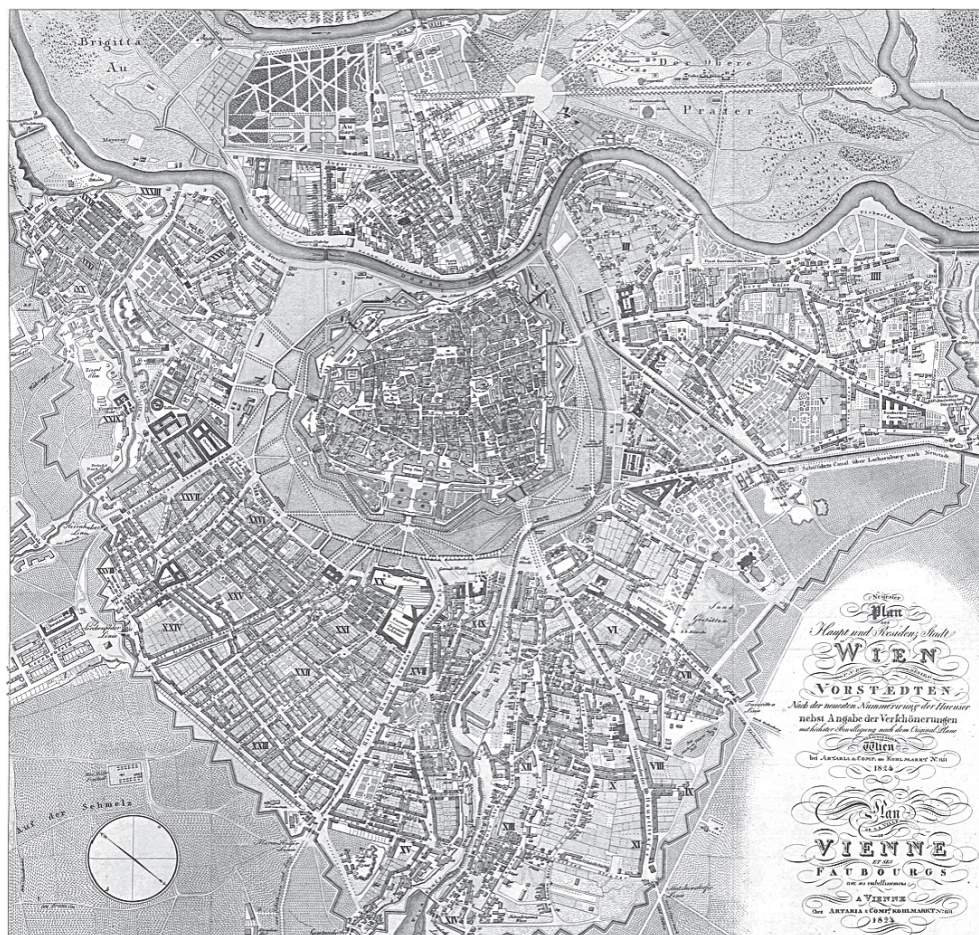
4. Kształtowanie terenów zieleni publicznej Wiednia – historia i współczesność

Bellona i Flora – przełom XVIII i XIX wieku

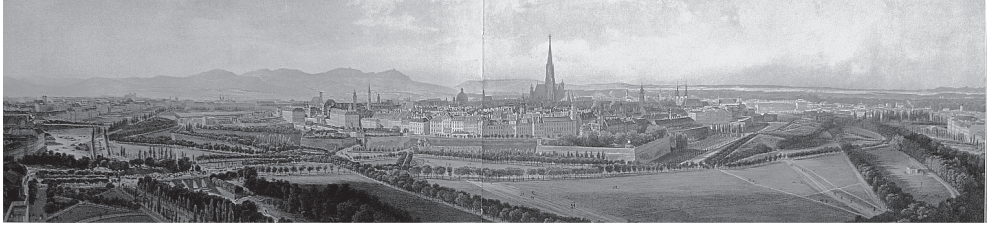
Wiedeń w XVIII wieku uchodził za miasto wielkiej ciasnoty. Ukształtowane w średniowieczne centrum opasane było bastionowymi umocnieniami. Stolica cesarstwa przyciągała jednak przybyszów, a głód mieszkań powodował, że kręte uliczki wydawały się jeszcze węższe z powodu wysoko nadbudowanych kamienic. Kontrastem była wyłączona spod zabudowy ze względów obronnych i niemal pustynna płaszczyna *Glacis* (przedstoku) oddzielona od murów fosą. Mimo ciasnoty i rosnącej liczby mieszkańców oraz postępu w sztuce fortyfikowania dwór cesarski nie spieszył się z decyzją o likwidacji bastionów otaczających miasto. Zmiany tej nie przyspieszało ani to, że fortyfikacje stały na przeszkodzie rozbudowy Hofburgu, ani to, że w wielu innych miastach Europy przestarzałe obwarowania miejskie już wyburzano. Pierwsze symboliczne kroki ku porządkowaniu stolicy poczyniła cesarzowa Maria Teresa, dążąc nie tylko do jej upiększenia, ale także i połączenia z dynamicznie rozwijającymi się przedmieściami. Monarchini zleciła kartografowi wojskowemu Josephowi Danielowi von Huber opracowanie tzw. scenografii Wiednia¹⁶. Powstały w latach 1769–1774 plan miasta przedstawiał znaczną część późnobarokowych zabudowań centrum i przedmieść w ujęciu aksonometrii wojskowej od zachodniej strony. Grafikę cechuje drobiazgowa dokładność w zakresie ukazania zabudowy mieszkaniowej, najważniejszych budowli publicznych i terenów zieleni (licznych ogrodów ozdobnych, sadów i ogrodów użytkowych). Jednakże w chwili publikacji planu w 1778 roku przestarzałe już wówczas fortyfikacje zostały celowo zniekształcone na wyraźną prośbę rady wojskowej.

¹⁵ Fragment przedmowy do opracowania *Typen Öffentlicher Freiräume in Wien. Ansätze zu einer Kategorisierung*, pr. zbior. pod red. C. Loidl-Reisch, Beiträge zur Stadtforschung, Stadtentwicklung und Stadtgestaltung, 55, Magistrat der Stadt Wien, Magistratsabteilung 18 – Stadtentwicklung und Stadtplanung, Wien 1995.

¹⁶ J.D. von Huber, „*Scenographie*” der Stadt Wien mit ihren Vorstädten, 1778 (miedzioryt na 24 arkuszach, 360 × 413 cm, w zbiorach Wien Museum, sygn. Inv. Nr. 19.525).



- II. 3. Plan Wiednia z 1824 roku, opisany jako: „Najnowszy plan głównego i rezydencjonalnego miasta Wiednia wraz z jego przedmieściami. Według najnowszej numeracji budynków z uwzględnieniem upiększeń z największą starannością, by dochować oryginalnego planu” [tłum. własne], skala 1:9174, Wiedeń 1824, litografia barwna na płótnie, 88,5×63 cm, oryginał w zbiorach *Wiener Stadt- und Landesarchiv*, sygn. 3.2.1.1.P1.1804, reprodukcja: https://commons.wikimedia.org/wiki/File:Wien_Stadtplan_1824-pdf-gesticht.jpg (dostęp: 10.10.2015)
- III. 3. The plan of Vienna from 1824, described as „the newest plan of the main and residence city of Vienna with its suburbs. According the most actual numbering of houses and including embellishments with great care to preserve the original plan” (Neuester Plan der Haupt und Residenz Stadt Wien und dessen Vorstädten. Nach der neuesten Nummerierung der Haeuser nebst Angabe der Verschönerungen nach höchster Bewilligung nach dem Original Plane), scale 1:9.174, Antaria Publishing House, Vienna 1824, colour lithography on canvas, 88,5×63 cm, original graphics in the collection of *Wiener Stadt- und Landesarchiv*, Inv. Nr. 3.2.1.1.P1.1804, image source: public domain (https://commons.wikimedia.org/wiki/File:Wien_Stadtplan_1824-pdf-gesticht.jpg (accessed: 10.10.2015))



- II. 4. *Glacis* jako szerokie przedpole widokowe dla sylwety Wiednia, Rudolf von Alt, widok na Wiedeń z kopuły Karlskirche około 1841/1842 roku, akwatinta 28,6 × 97 cm, oryginał w zbiorach Wienmuseum, sygn. Inv. Nr. 31.096, repr. A. Staniewska za: *Der Ring. Pionierjahre einer Prachtstraße*, red. A. Nierhaus, Residenz Verlag, Wien 2015, s. 86–87
- III. 4. *Glacis* as broad foreground of the view on the Vienna's silhouette, Rudolf von Alt, View on Vienna from the coupola of Karlskirche around 1841/42, aquatinta, 28.6 × 97 cm, original graphics in the collection of Wienmuseum, Inv.Nr. 31.096, reproduced by A. Staniewska from: *Der Ring. Pionierjahre einer Prachtstraße*, red. A. Nierhaus, Residenz Verlag, Wien 2015, pp. 86-87

Otwarcie pierwszych parków dla publiczności u schyłku XVIII wieku

Pierwsze publicznie dostępne tereny zieleni wiedeńscy zawdzięczają cesarzowi Józefowi II. W 1766 roku otworzył on dla publiczności *Prater* będący wcześniej zamkniętym cesarskim terenem łowieckim. Następnie w początkach lat 70. XVII wieku na jego polecenie obszar *Glacis* został z zamkniętego terenu wojskowego przekształcony w ogólnodostępny obszar spacerowy. Wytyczono nową *Chaussae*



- II. 5. *Augarten*, jedna z alej kasztanowcowych na osi tzw. Flakturm – jedna z wież obrony przeciwlotniczej wzniesiona w czasie II wojny światowej (fot. A. Staniewska, 2015)
- III. 5. *Augarten*, one of the chestnut alleys on the axis of the Flakturm from the times of IIWW (photo by A. Staniewska, 2015)

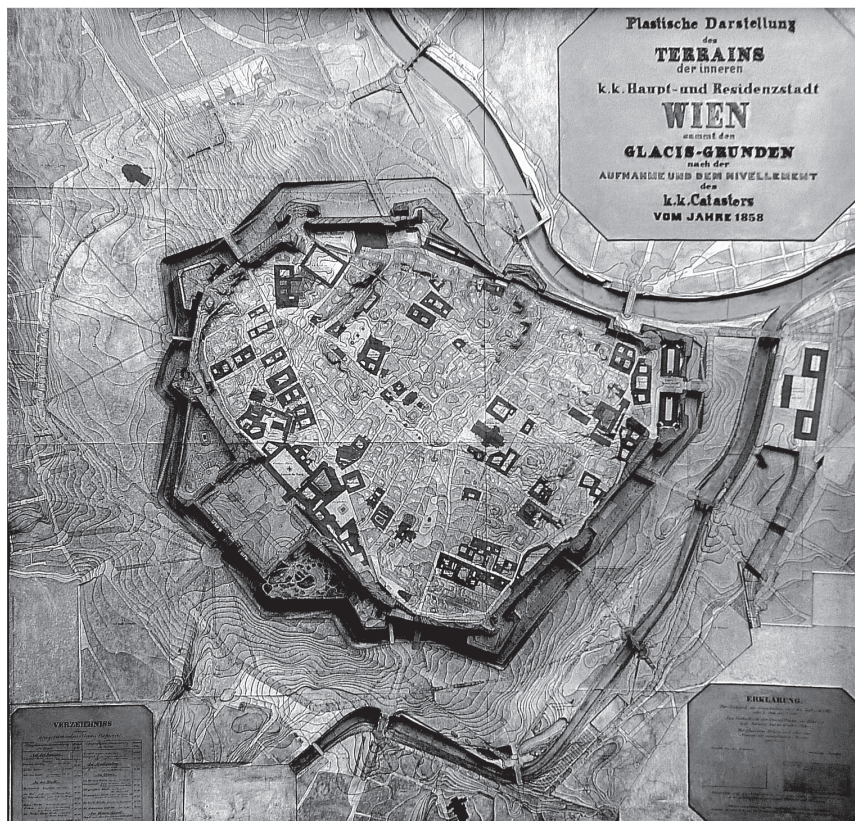
(drogę obwodową), która pozwalała okrążyć miasto otoczone fortyfikacjami¹⁷ (jest już uwzględniona na planie von Hubera). Poprowadzono nowe i poprawiono istniejące ścieżki, a część z nich wyposażono w latarnie. *Glacis* była wciąż miejscem ćwiczeń i manewrów wojskowych, jednak przecięcie siatką prostokreślnych dróg zapewniało lepszą komunikację z nabierającymi znaczenia przedmieściami.

W 1775 roku także *Augarten* został udostępniony jako kolejny ogród publiczny. Na częściowy dostęp do ogrodów cesarskich pałacu *Schönbrunn* zezwolono w 1779 roku. Również ogrody pałacu *Belvedere* otwarto w tym samym roku. W 1781 na życzenie Józefa II magistrat zakupił 2650 drzew alejowych, które posadzono wzdłuż dróg wytyczonych na *Glacis* – w tym także wysmukłe kolumnowe topole wzdłuż wybrukowanej szosy obwodowej. Dzięki temu obszar przedstoku umocnień stał się na kolejne kilkadziesiąt lat zielonymi łąkami dostępnymi dla wszystkich warstw społecznych. Ulubionym miejscem spacerów arystokracji był *Paradeisgarth* na *Löwelbastei*, który przekształcony został w później w *Volkspark*. Popularnością cieszyła się także *Wasserglaci*s nad rzeką Wiedenką, w okolicy późniejszego *Stadtparku*.

Budowa Ringu – rewolucja urbanistyczna

Wielkim zamierzeniem urbanistycznym zorientowanym na radykalną przemianę przestrzeni była likwidacja umocnień i budowa Ringu. Doszła ona do skutku po wielu latach rozważań i planów czynionych po wyłomie dokonanym przez wojska francuskie pomiędzy bramami *Kärntentor* i *Schottentor* w 1809 roku. Wiedeń przestał być twierdzą w 1817 roku, jednak fortyfikacje odbudowano w nieco zmienionym kształcie między 1818 a 1824 rokiem. Wzniesiono wtedy nowy budynek bramy *Burgtor* (proj. Petera von Nobiles), a mury przesunięto w kierunku południowym i zagłębiono, robiąc miejsce dla ogrodów, które stały się zaczątkiem późniejszego *Volksgarten* i *Burggarten*. O krajobrazowym wymiarze zmiany, jaką była likwidacja masywnych fortyfikacji bastionowych, przypominają obrazy ukazujące stan przed podjęcia prac (por. il. 4). Szerokie przedpole *Glacis* zapewniało dystans konieczny do podziwiania rozrzeźbionej sylwety miasta „wewnętrznego” (*Innere Stadt*) usadowionej na podbudowie potężnych bastionów. Jednak ambicje i potrzeby cesarskiej stolicy były większe. Znaczące obiekty już powstawały na przedmieściach – Uniwersytet Techniczny (Politechnika, 1816–1818), Sąd Krajowy (1831–39), Główny Urząd Celny (1841–1847) czy zespół Arsenału (1848–1857). Znacząca była także budowa *Votivkirche* w 1854 roku na przedpolu *Schottentor* jako wotum za uratowanie życia cesarza w zamachu. Nie bez znaczenia był fakt, że od 1853 roku trwała radykalna przebudowa centrum Paryża pod kierunkiem Georges’a Haussmanna.

¹⁷ A. Mader-Kratky, *Über das Glacis. Erste Überlegungen zu einer Stadterweiterung Wiens*, [w:] *Der Ring. Pionierjahre einer Prachtstraße*, red. A. Nierhaus, Residenz Verlag, Wien 2015, s. 39.

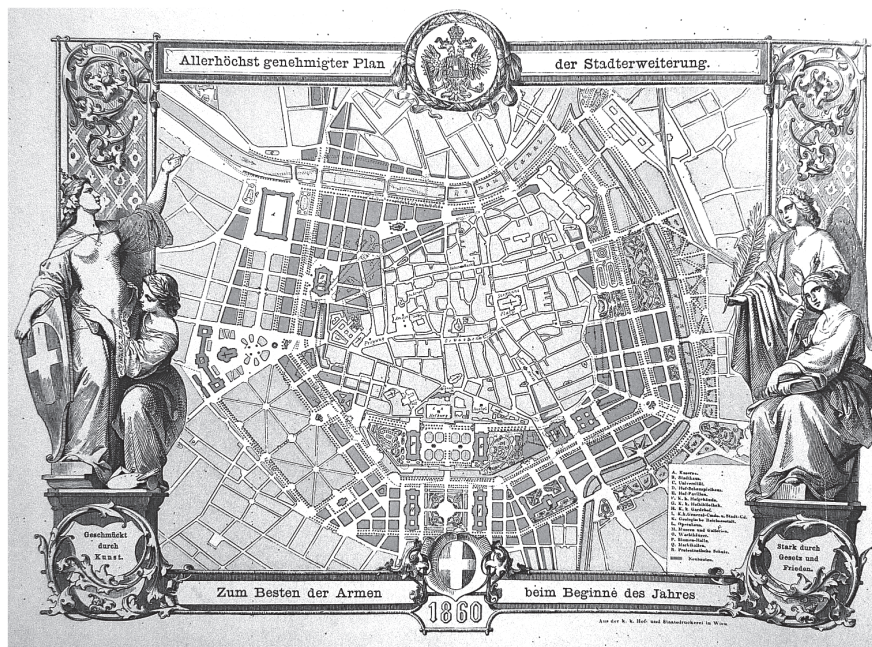


- II. 6. Otto von Altvatter, Plan reliefowy centrum miasta przygotowany jako uzupełnienie materiałów konkursowych i wystawiany razem z pracami nadesłanymi na konkurs projektowy dotyczący Ringu, 1858, drewno i karton, 174 × 174 cm, oryginał w zbiorach Wienmuseum, sygnatura: Inv. Nr. 31.020, repr. A. Staniewska za: *Der Ring. Pionierjahre einer Prachtstraße*, red. A. Nierhaus, Residenz Verlag, Wien 2015, s. 104
- III. 6. Otto von Altvatter, Relief plan of the Vienna's city centre prepared as part of the competition materials accompanying the competition on the design of the Ring, 1858, wood and cardboard, 174 × 174 cm, model from the collection of Wienmuseum, Inv.Nr. 31.020, reproduced by A. Staniewska from: *Der Ring. Pionierjahre einer Prachtstraße*, red. A. Nierhaus, Residenz Verlag, Wien 2015, p. 104

Ostatecznie w 1857 roku opublikowano oficjalny akt cesarza Franciszka Józefa I mówiący iż, jest jego wolą „[...] poszerzenie miasta i odpowiednie jego połączenie z przedmieściami oraz regulacja i upiększenie stolicy cesarstwa. W tym celu dozwolone jest wyburzenie obwałowań i fos miasta wewnętrznego”¹⁸. W tworzeniu

¹⁸ „Es ist Mein Wille, daß die Erweiterung der inneren Stadt Wien mit Rücksicht auf eine entsprechende Verbindung derselben mit den Vorstädten ehemöglichst in Angriff genommen und hierbei auch auf

tego aktu nie małą rolę odegrał będący adresatem pisma minister Aleksander von Bach oraz Franz Metzinger, późniejszy pierwszy dyrektor powołanego w 1859 roku Funduszu Rozbudowy Miasta. Dzięki nim cesarski akt woli zawierał w sobie



- II. 7. Aby spopularyzować ostateczny plan regulacji terenów po umocnieniach, opublikowano go w postaci karty noworocznej na 1860 rok. Plan nie jest zorientowany kartograficznie na północ, lecz centralnie względem rezydencji cesarskiej, *k.k. Hof- und Staatsdruckerei, Neujahrskarte mit dem Grundplan der Stadterweiterung von 1859*, chromolitografia 25,9 × 33,2 cm, w zbiorach Wienmuseum, sygn. Inv. Nr. 8476, repr. A. Staniewska za: *Der Ring. Pionierjahre einer Prachtstraße*, red. A. Nierhaus, Residenz Verlag, Wien 2015, s. 122
- III. 7. To make the regulation plan of the new developments in place of the former fortification belt popular there was a postcard published in 1860. Instead of the north, the plan is oriented centrally to the imperial residence, *k.k. Hof- und Staatsdruckerei, Neujahrskarte mit dem Grundplan der Stadterweiterung von 1859*, chromolithography 25,9 × 33,2 cm, in the collection of Wienmuseum, Inv. Nr. 8476, reproduced by A. Staniewska from: *Der Ring. Pionierjahre einer Prachtstraße*, red. A. Nierhaus, Residenz Verlag, Wien 2015, p. 122

die Regulierung und Verschönerung Meiner Residenz- und Reichshauptstadt Bedacht genommen werde. Zu diesem Ende bewillige Ich die Auffassung der Umwallung und Fortifikationen der inneren Stadt, so wie der Gräben um dieselbe” [pisownia oryginalna – A.S.]. Początek oficjalnego aktu opublikowanego w Wiener Zeitung 25 grudnia 1857 r., s. 1–2, zaadresowanego do ministra spraw wewnętrznych, Aleksandra von Bacha; cyt. za: *Wiener Zeitung No 296*, Freitag den 25 Dezember 1857, w zbiorach elektronicznych Austriackiej Biblioteki Narodowej: <http://anno.onb.ac.at/cgi-content/anno?apm=0&aid=wrz&datum=18571225&seite=1&zoom=3> (dostęp: 17.11.2015).

szczególony opis kierunku postulowanych zmian. Była to zatem podstawa do ogłoszenia z końcem stycznia 1858 roku międzynarodowego konkursu urbanistycznego na regulację terenów po wyburzonych fortyfikacjach.

Likwidacja umocnień i zabudowa *Glacis* miały umożliwić budowę sekwencji reprezentacyjnych wewnątrz miejskich, monumentalnych gmachów użyteczności publicznej, prywatnych pałaców i kamienic oraz stosownej oprawy krajobrazowej w postaci alei, skwerów, pomnikowych akcentów i publicznych parków. Nowa część miasta miała zapewnić spięcie tkanki miejskiej z przedmieściami. Fundusze na przeprowadzenie prac i wzniesienie budowli użyteczności publicznej miały pochodzić ze sprzedaży rozparcelowanych działek prywatnym inwestorom. Historia konkursu i dokładny opis poszczególnych zgłoszonych nań projektów zasługują na osobne opracowanie. Dość wspomnieć, że na konkurs nadesłano ostatecznie 58 projektów. Wśród nich najbardziej parkowy i ogrodowy charakter miał wyróżniony projekt Petera Josepha Lennée. Licznie wzięli w nim udział także architekci wiedeńscy, którzy już wcześniej zajmowali się tym tematem, postulując rozbudowę miasta. Ostatecznie, mimo wskazania trzech najlepszych projektów, sąd konkursowy do realizacji nakazał sporządzenie jednej spójnej koncepcji biorącej z każdej z nagrodzonych prac to, co najlepsze. Projekt taki opracowano w ministerstwie spraw wewnętrznych w 1859 roku, a odpowiadał zań inżynier Ludwig Zettl. Na jego podstawie wykreślono także plan parcelacyjny i w następnym roku rozpoczęto sprzedaż działek budowlanych. Tereny zieleni publicznej przewidziane w tym projekcie obejmowały: pole ćwiczeń na przedpolu Josefstadt (później w tym miejscu powstał neogotycki ratusz i park ratuszowy), *Volkspark*, plac Marii Teresy i *Stadtpark* oraz układ ocienionych szpalerami drzew deptaków towarzyszących ulicy *Ringstrasse* o szerokości 57 metrów przebiegającej po łamanym narysie wielokąta wytyczonego na podstawie obwodu obronnego dawnych umocnień. W 1865 roku otwarto uroczyście pierwszy fragment Ringu.

U progu nowoczesności – przyłączenie przedmieść oraz *Wald- und Wiesengürtel*

W obliczu przemian przestrzennych miasta nastąpiły też zmiany dotyczące parków przy pałacach magnackich i posiadłościach wielkomieszczańskich leżących dotąd poza granicami miasta, na terenach przyłączanych przedmieść. Zostały one częściowo zabudowane, a po części stały się publicznie dostępnymi parkami przez wykup przez miasto – jak np. *Esterhazy*park (1862 r. – zakupiony, 1869 r. – udostępniony) czy *Schönborn*park (1862 zakupiony, 1869 udostępniony). Inne stały się własnością miasta w późniejszych latach, np. jako darowizny właścicieli (np. *Aranberg*park – 1900 r., czy *Wertheimer*park – 1907 r.).

W końcu XIX wieku do Wiednia dotarła także brytyjska idea miast-ogrodów i powstała dzielnica domków w typie *cottage* w dzielnicy Währing. Stowarzyszenie właścicieli Wiener Cottage Verein odegrało znaczącą rolę w zakładaniu parku

publicznego *Türkenschanzpark* (otwarty w 1888 r.), który powstał jako park w stylu angielskim pod nadzorem Gustava Sennholza (w latach 1850–1895 dyrektora urzędu ogrodnictwa miejskiego).

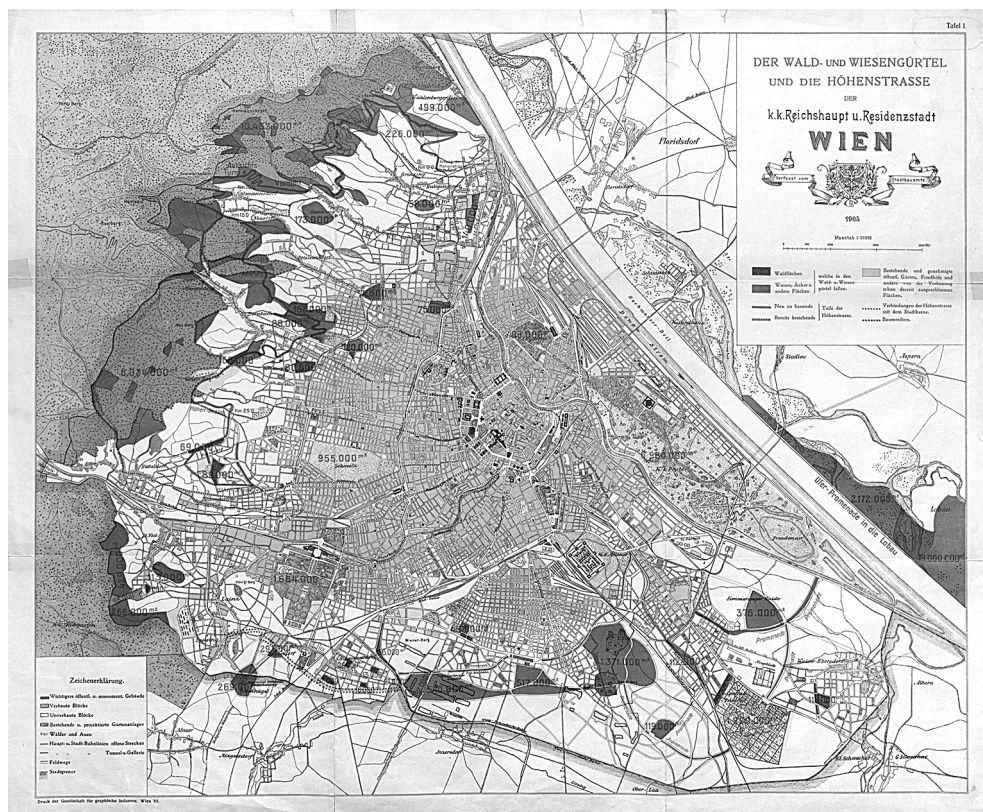


II. 8. Wieża obserwatorium astronomicznego (Sternwarte) w Türkenschanzparku (fot. A. Staniewska, 2015)

III. 8. The tower of astronomical observatory (Sternwarte) in Türkenschanzpark (photo by A. Staniewska, 2015)

Drugim kamieniem milowym w rozwoju krajobrazu Wiednia po budowie Ringu było podjęcie w 1905 roku przed radę miasta uchwały o utworzeniu *Wald- und Wiesengürtel* (tzw. pasa lasów i łąk). Uchwała ta miała zabezpieczyć przed zabudową pas ogólnodostępnych terenów zielonych okalających miasto, takich jak np. Lasek Wiedeński. Prace nad tym pomysłem trwały już od lat 70. XVIII wieku i rozpoczęły się od wielkiego protestu przeciwko pomysłowi sprzedaży Lasku Wiedeńskiego. Uchwała i towarzyszący jej plan zakładały zakaz zabudowy na dotychczas urządzonych terenach parkowych i użytkowanych rekreacyjnie terenach leśnych oraz nieużytkach położonych zwłaszcza na północ i północny zachód od rozrastającego się lawinowo miasta. Wiedeń borykał się wówczas także z rosnącą gęstością zaludnienia – liczba jego mieszkańców w 1910 roku sięgała blisko 2 milionów ludzi. Postępowała szybka zabudowa przedmieść – także kamienicami czynszowymi, którą starano się uregulować planistycznie. W końcu XIX wieku ogłoszono

nawet konkurs na projekt całościowej regulacji miasta wraz z nowo włączonymi przedmieściami. Intencją twórców uchwały było zapewnienie przyszłym pokoleniom możliwości korzystania z terenów otwartych oraz zagwarantowanie właściwego przewietrzania miasta. Co ciekawe, w uzasadnieniu zawarto między innymi wizję miasta w 1950 roku i konieczność zapewnienia mieszkańcom właściwych warunków zdrowotnych opartych na dostępności do terenów otwartych i jakości środowiska.



- II. 9. Plan zabezpieczenia terenów zielonych wokół Wiednia w obrębie *Wald- und Wiesengürtel* z 1905 r. (źródło: Stadt Wien – MA 18, Stadtentwicklung und Stadtplanung)
- III. 9. The plan of the green areas secured by the *Wald- und Wiesengürtel* (Forest- and- Meadows Green Belt) from 1905 (image on courtesy of: Stadt Wien – MA 18, Stadtentwicklung und Stadtplanung)

Ten dalekowzroczny jak na owe czasy plan nie został w całości zrealizowany. Jego zapisy są jednak do czasów obecnych włączane systematycznie w system regulacji prawnych określających prawo budowlane i zasady urbanistyczne rozwoju

miasta. Na przestrzeni lat w kolejnych dokumentach planistycznych w mniej lub bardziej bezpośredni sposób odwoływano się do projektu *Wald- und Wiesengürtel* jako podwaliny pod całościowy system zieleni.

Rozmach lat 20. XX wieku

Od lat 20. XX wieku koncentrowano się na rozwiązaniu problemów mieszkaniowych. Był to czas wyjątkowej aktywności miasta w zakresie komunalnego budownictwa zespołów mieszkaniowych określanych zbiorczym mianem Czerwonego Wiednia. Zapewnienie godziwych warunków mieszkaniowych w tych projektach przewidywało również zakładanie zielonych skwerów i urządzenie ogrodowych podwórzki dla mieszkańców. Projektowano tam także niewielkie place miejskie (np. *Matteottihof* z fontanną w obrębie zespołu *Sandleitenhof*¹⁹). W tym okresie powstało także wiele parków publicznych – *Hartäckerpark* (obecnie noszący nazwę *Hugo-Wolf-Park*), *Wasserpark* czy *Herderpark*. Dużą rolę w ich zakładaniu i projektowaniu odegrał dyrektor Miejskich Ogrodów (*Stadtgartendirektor*) Friedrich Kratochwilje. Z jego inspiracji powstawała coraz bogatsza infrastruktura sportowa w parkach publicznych: z lat 20. XX w. pochodzi między innymi zespół otwartego basenu kąpielowego dla dzieci w historycznym *Augarten* oraz inne otwarte baseny kąpielowe w parkach wiedeńskich. W tym czasie na parki publiczne przekształcono kilka już zamkniętych cmentarzy dzielnicowych (np. *Märzpark* powstał w miejscu *Schmelzer Friedhof* w 15. dzielnicy, czy *Schubertpark* w miejsce dawnego *Währinger Ortsfriedhof*). Za ewenement uchodzi zachowanie blisko 6 tys. nagrobków i pomników w *St. Marxer Friedhof* (w tym symbolicznego nagrobka W.A. Mozarta), który także został przemianowany na park, lecz objęty ochroną jako zabytek na przełomie 1936/1937 roku. Ogólnie w latach 20. XX wieku znacząco wzrosła powierzchnia założonych i administrowanych przez miasto terenów zieleni o aż blisko 1 mln m²²⁰. Po roku 1934 rozmach w kształtowaniu polityki miasta w zakresie zieleni znacznie stracił na sile.

¹⁹ Szczegółowe dane na temat historii i architektury poszczególnych zespołów mieszkaniowych Czerwonego Wiednia udostępnia miasto w postaci fiszek historycznych opracowanych przy okazji odnowy tych zespołów po 2000 roku. Dokumenty te są dostępne na stronie *Stadt Wien. Wiener Wohnen*, w zakładce *Der Wiener Gemeindebau* (Wiedeńskie Budownictwo Wspólnotowe), <http://www.wienerwohnen.at/wiener-gemeindebau/gemeindebaubesreibungen.html> (dostęp: 12.10.2015).

²⁰ Dane te podaje G. Koszteczyk za: *Verwaltungsbericht der Stadt Wien, 1933*, s. 717, [w:] *Die Geschichte der Wiener Grünflächen im Zusammenhang mit dem sozialen Wandel ihrer BenützerInnen*, praca doktorska, Historisch-Kulturwissenschaftliche Fakultät, Universität Wien, s. 77 (maszynopis w zbiorach elektronicznych biblioteki uniwersyteckiej), http://aleph.univie.ac.at/F?func=find-c&ccl_term=AC06631278 (dostęp: 2.09.2015).

Po II wojnie światowej – odbudowa i eksploatacja

Z kolei tuż po II wojnie światowej miasto musiało się podnieść ze zniszczeń wojennych – między innymi konieczna była odbudowa Ringu i położonych przy nim gmachów. Później na długie lata w praktyce planistycznej widoczna była opozycja pomiędzy deklarowaną chęcią dokończenia zielonego pierścienia a presją na dynamiczny urbanizacyjny rozwój miasta²¹. Planowanie zieleni publicznej odbywało się przy okazji nowych zespołów mieszkaniowych i później zostało określone jako gospodarowanie działkami „resztkowymi”²². Na tym tle istotna była realizacja zaledwie kilku projektów na większą skalę. W latach 1964 i 1974 w Wiedniu zorganizowano międzynarodowe wystawy ogrodnicze (WIG – *Wiener Internationale Gartenschau*), co pozwoliło po ich zakończeniu przekształcić duże obszary w publiczne tereny wypoczynkowe o charakterze parkowym. W ten sposób powstały parki *Donaupark* (na zrehabilitowanym wysypisku śmieci) oraz *Kurpark Oberlaa* (na dawnych terenach popyrobiskowych).



- II. 10. Donaupark założony na terenach po wystawie ogrodniczej w 1964 r., widziany z wieży widokowej Donauturm (fot. A. Staniewska, 2015)
- III. 10. Donaupark designed on the grounds of former garden exhibition from 1964, seen from the Donauturm (photo by A. Staniewska, 2015)

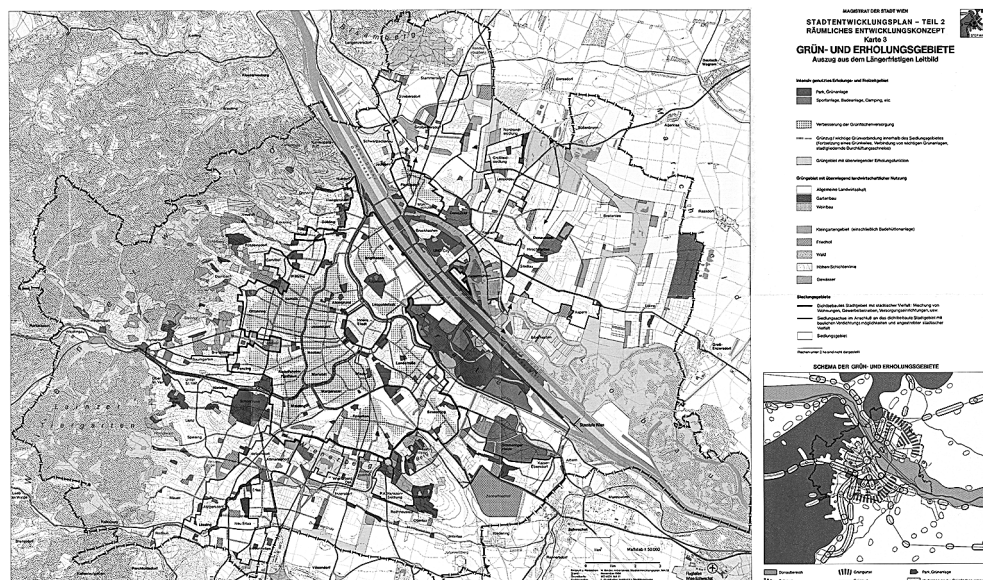
²¹ G. Pirhofer, K. Stimmer, *Theorie und Praxis der Wiener Stadtplanung von 1945 bis 2005*, Stadt Wien, Magistratsabteilung 18 – Stadtentwicklung und Stadtplanung, Wien 2007.

²² WIEN, *Grünes Netzwerk. Der Stand der Dinge*, red. K. Glotter, S. Kratochwill, Stadtplanung Wien, Wien 1996.

Ponadto w latach 1973–1977 odbył się dwuetapowy konkurs, w wyniku którego przygotowano, a następnie zrealizowano projekt obszaru wyspy na Dunaju (*Donauinsel*) jako parku wypoczynkowego. Była to część większego zamierzenia związanego z programem zwiększenia bezpieczeństwa przeciwpowodziowego miasta. Ponadto w 1982 r. zakończono trwający od 1950 roku program powtórnego zalesiania Laaer Wald i otwarto ten obszar dla mieszkańców.

U progu XXI wieku – nowe wyzwania i powrót do korzeni

Obszarowo powierzchnia terenów zielonych Wiednia wynosi nieziemiennie blisko połowy obszaru miasta. W tym aż 75 km² zajmują lasy i łąki kompleksu Laasku Wiedeńskiego. Jako najbardziej zalesione miasto Europy Wiedeń przyjął w 1986 roku specjalną Deklarację Zieleni (*Grünlanddeklaration*)²³, w której nazwano ten zasób „pierwszorzędnym krajobrazem kulturowym” i zadeklarowano jego zachowanie i rozwój.



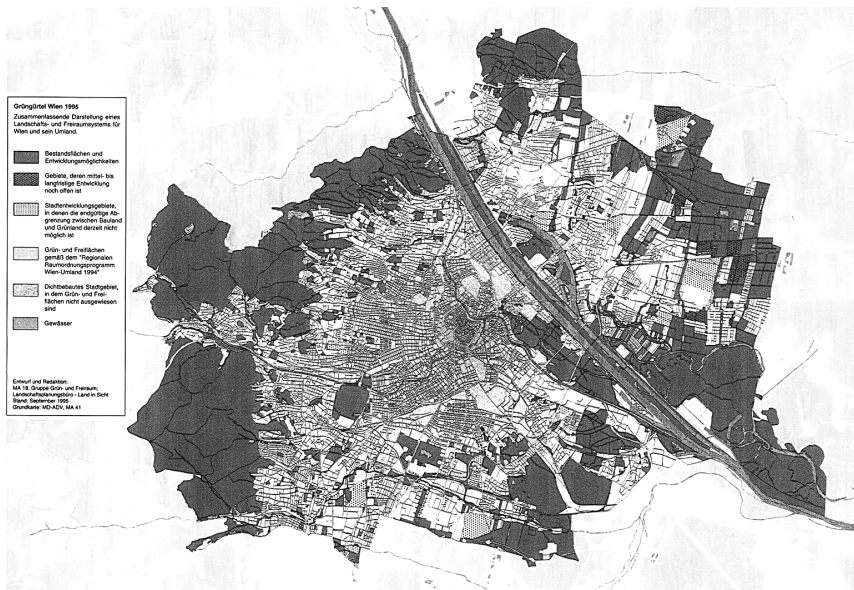
II. 11. System terenów zieleni i wypoczynku w ramach *Stadtentwicklungsplan*, Wien 1984 (STEP84), źródło: Stadt Wien – MA 18, Stadtentwicklung und Stadtplanung

III. 11. System of green and leisure areas in frames of the *Stadtentwicklungsplan* („City Development Plan”), Wien 1984 (STEP84), image on courtesy of: Stadt Wien – MA 18, Stadtentwicklung und Stadtplanung

²³ G. Pirhofer, K. Stimmer, *Theorie und Praxis...*, *op.cit.*, s. 84.

Pomimo tego, w związku z presją rozwoju urbanistycznego przedmieść zauważalne stały się jednak negatywne tendencje dotyczące:

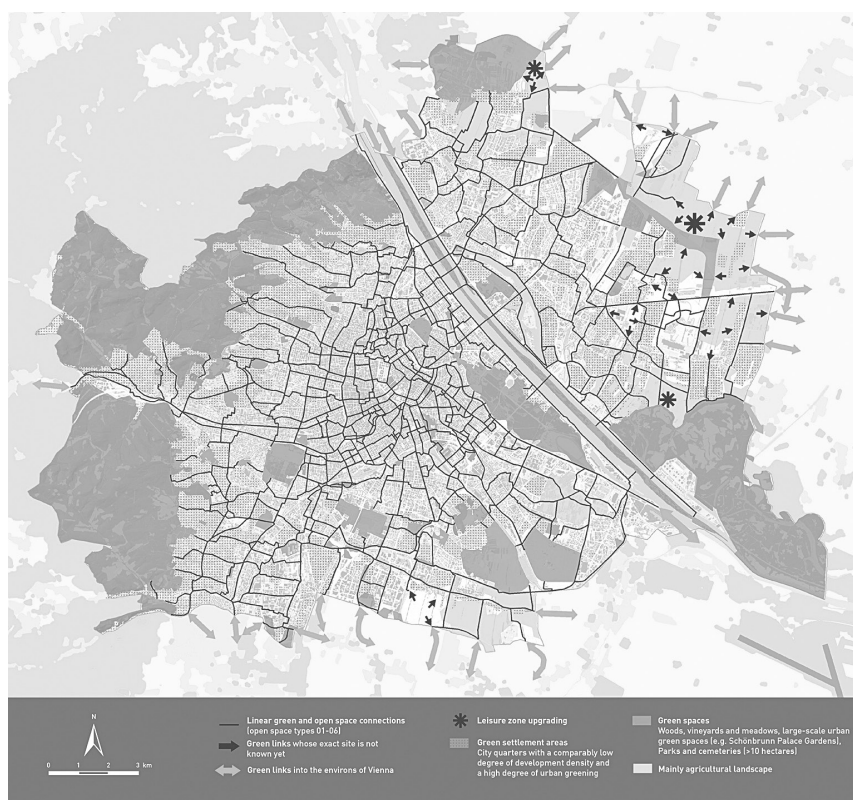
- coraz częstszej zamiany przeznaczenia gruntów i kurczenia się obszarów rolnych w obrębie granic miasta (w przypadku Wiednia to np. winnice);
- zmniejszania się powierzchni terenów zielonych bez określonej specyfiki użytkowania (nieużytki, luki zabudowie, obszary roślinności ruderalnej);
- potencjalnego zagrożenia dla obszarów leśnych;
- minimalnego wzrostu publicznie dostępnych terenów zielonych przy jednoczesnym nieproporcjonalnie dużym ruchu budowlanym.



- II. 12. Plan obszarów zieleni w ramach Der Wiener Grüngürtel z 1995 roku, opublikowany w *Wien, Grünes Netzwerk. Der Stand der Dinge*, str. 9, źródło: Stadt Wien – MA 18, Stadtentwicklung und Stadtplanung
- III. 12. Plan of green areas existing and planned in Der Wiener Grüngürtel („Vienna’s Greenbelt”) from 1995, published in: *Wien, Grünes Netzwerk. Der Stand der Dinge*, p. 9, image on courtesy of: Stadt Wien – MA 18, Stadtentwicklung und Stadtplanung

Dlatego też 1995 roku w zakresie kształtowania struktury miasta nastąpił powrót do idei zielonego pierścienia lasów i łąk. Zwrot ten był spowodowany rosnącą presją na zabudowę terenów krajobrazowo cennych i zbliżającym się jubileuszem uchwały z 1905 roku. Przyczyny niepowodzeń w dotychczasowym wdrażaniu idei zielonego pierścienia upatrywano w braku wyznaczonych konkretnych narzędzi do realizacji intencjonalnych zapisów. W praktyce bowiem możliwość zabezpieczenia terenów przed niekontrolowaną zabudową była dotąd realizo-

wana jedynie przez wykup działek, na co istniały za małe środki budżetowe. Aby zmienić tę sytuację, w 1995 roku, równoległe ze strategią rozwoju terenów zieleni, uchwalono program 1000 hektarów. Oprócz wyznaczenia na północno-wschodnim krańcu miasta obszarów chronionych w myśl regulacji prawnych z zakresu ochrony przyrody określono w nim wiele innych niezbędnych działań. Było to między innymi określenie docelowego przeznaczenia wolnych terenów, wskazanie obszarów pod konkretne projekty oraz wyznaczenie projektów krajobrazowych do realizacji. Oprócz tego określono, które działki powinny być zakupione najpierw, aby zapewnić praktyczną realizację zamierzenia i domknięcie pierwotnego zielonego pierścienia.



- II. 13. System zieleni i terenów otwartych Wiednia wg najnowszych opracowań planistycznych – stan – 2014 r., opublikowany w: *Fachkonzept Grün- und Freiraum*, STEP 2025, s. 10-11, źródło: Stadt Wien – MA 18, Stadtentwicklung und Stadtplanung
- III. 13. System zieleni i terenów otwartych Wiednia wg najnowszych opracowań planistycznych – stan – 2014 r., opublikowany w: *Fachkonzept Grün- und Freiraum. Gemeinsam draussen*, STEP 2025, pp. 10-11, image on courtesy of: Stadt Wien – MA 18, Stadtentwicklung und Stadtplanung

Do wzmocnienia istniejących narzędzi ochrony krajobrazu dołączyły następne z zakresu ochrony przyrody. W 1996 roku powstał park narodowy Donau-Auen (w obrębie miasta znajduje się ponad 2400 ha z liczącego w całości 9300 ha obszaru między Wiedniem a Bratysławą). Następnie w 2005 roku objęto obszar Lasku Wiedeńskiego ochroną w ramach parku biosfery UNESCO.

Od 2005 roku strategiczne opracowania planistyczne odnoszą się wprost do zapisów uchwały sprzed 100 lat i wskazują możliwości uzupełnienia przerwanej obręczy terenów zielonych²⁴. W ramach STEP 2005 (*Stadtentwicklungsplan*) opracowano Master Concept – ogólny plan dla terenów zielonych w ramach strategii rozwoju miasta. Uwzględnia on szczegółową sieć terenów zielonych w gęsto zabudowanym obszarze miejskim oraz zabezpiecza otwarte tereny Zielonego Pierścienia poprzez wyznaczenie granic zespołów osiedleńczych oraz wskazanie kategorii przeznaczenia terenu w ramach miejskich regulacji urbanistycznych. Wyznaczono obszary chronionych terenów parkowych (*Schutzgebiet Parkschutzgebiet – Spk*), parkowych obszarów wypoczynkowych (*Erholungsgebiet Park – Epk*), sportowych obszarów wypoczynkowych (*Erholungsgebiet Sport – Esp*), cmentarzy (*Friedhöfe – F*) oraz obszarów rolnych (*landwirtschaftliche Flächen – L*). Dokument ten pozostaje w ścisłym związku z polityką krajobrazową całego regionu otaczającego miasto. Jednocześnie w planie tym wskazano 13 głównych obszarów o największym potencjale rozwojowym wymagających specjalnej uwagi i dobrego planowania.

Najnowsze opracowanie *Fachkonzept. Grün- und Freiraum. Gemeinsam draussen* w ramach STEP 2025 (uchwalonego w 2014 roku na kolejne 10 lat) stawia sobie za cel przygotowanie kompleksowego programu rozwoju krajobrazu Wiednia i jego terenów zielonych w dobie zrównoważonego rozwoju. Szczególny nacisk położony jest na przestrzenie otwarte i tereny zielone jako niezbędną infrastrukturę życia codziennego i dobro, które powinno być dostępne dla wszystkich mieszkańców, ściśle powiązane z innymi aspektami funkcjonowania i rozwoju miasta na wielu płaszczyznach. W rozwinięciu poprzednich koncepcji dokument mierzy się z prognozami demograficznymi (wzrost ludności w 2029 roku do 2 milionów, przy równoczesnym starzeniu się społeczeństwa, imigracji) oraz wyzwaniem klimatycznymi (ograniczenie emisji gazów cieplarnianych i obniżenie zużycia energii).

Na podstawie wcześniejszych studiów opracowano typy terenów otwartych i zielonych dla celów planistycznych i za cel postawiono rozwój zielonej infrastruktury w oparciu o siatkę 500 m. Podano także i inne wskaźniki, które mają być standardem i są gwarancją dostępu do zieleni dla mieszkańców (por. tab. 1).

²⁴ *www.05, 100 Jahre Wiener Wald- und Wiesengürtel, 1905–2005. Der Stand der Dinge* (pr. zbior.), Stadt Wien, Magistratsabteilung 18 – Stadtentwicklung und Stadtplanung, Wien 2005, s. 9–13.

Tabela 1

Standardy zieleni publicznej w Wiedniu za: Fachkonzept Grün- und Freiraum, STEP 2025, Stadt Wien, MA 18, Wien 2015

Standards of public green in Vienna, published in: Fachkonzept Grün- und Freiraum. Gemeinsam draussen, STEP 2025, Stadt Wien, MA 18, Wien 2015

Przestrzenie zielone w skali	Promień dostępności [m]	Wielkość [ha]	Ilość m ² na mieszkańca		
sąsiedzkiej	250	< 1	3,5		
obszaru zamieszkania	500	1–3	4,0	8,0	13,0
dzielnicy	1000	3–10	4,0		
	1500	10–50			
regionu	6000	> 50	5,0		
+ tereny sportowe					3,5
+ tereny zielone na miejsce pracy (w promieniu 250 m)					2,0

Typologia terenów zielonych obejmuje 6 rodzajów typów linearnych i 6 obszarowych, które łącznie składają się na całość sieci. W opracowaniu zaznaczono, że wobec rosnącej gęstości zabudowy szczególnego znaczenia nabierają zwłaszcza struktury obszarowe, takie jak m.in. parki. A większe parki w ścisłym centrum Wiednia i w obrębie *Gürtel*²⁵ to parki w większości historyczne. Rośnie znaczenie zielonych terenów półprywatnych, które mogą i powinny być udostępniane.

Na podział pod względem morfologicznym (struktury liniowe i powierzchniowe) nakłada się jeszcze podział na obszary o charakterze miejskim (*Urban geprägte Freiräume*) i krajobrazowym (w domyśle otwartym: *Landschaftlich geprägte Freiräume*) – por. tab. 2. Dla każdego z wyróżnionych typów opracowano karty obejmujące opis, przykłady, funkcje w ramach organizmu miejskiego, elementy strategii zadania i analizę funkcjonowania obecnego i wizję docelową na 2025 rok oraz obszary presji i zagrożeń. *Fachkonzept Grün- und Freiraum* w ramach STEP 2025 zamyka część dotycząca wskazówek co do krajobrazu miejskiego, opis metody lokalnego planu zieleni oraz obszerny załącznik ukazujący połączenia i odsyłający do innych branżowych polityk miasta z zakresu planowania przestrzeni, prawa miejscowego, przyrody i strategii rozwojowych.

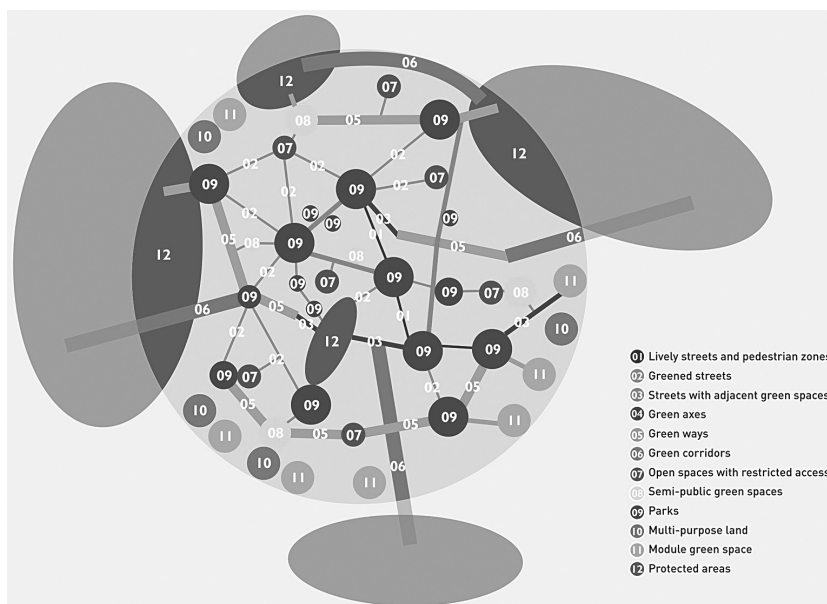
²⁵ Obwodnica poprowadzona po drugiej linii pierścienia fortyfikacji z początków XVIII w., które zlikwidowano, by w 1861 roku wytyczyć ulicę o szerokości 75 m, a następnie postanowiono wytyczyć kolejny obwodowy bulwar miejski (konkursowy zwycięski projekt Otto Wagnera 1892/1893) i wybudować kolej miejską (początki budowy w 1895 r.).

Tabela 2

Typologia terenów zieleni Wiednia wg *Fachkonzept. Grün- und Freiraum. Gemeinsam draussen* opracowanego w ramach STEP 2025

Typology of public green spaces in Vienna as published in: *Fachkonzept. Grün- und Freiraum. Gemeinsam draussen*, STEP 2025, Stadt Wien, MA 18, Wien 2015

Typy linearne	Typy obszarowe	
TYP 1. Ruchliwe ulice i strefy piesze	TYP 7. Obszary niedostępne publicznie	Obszary o charakterze miejskim
TYP 2. Zazielenione ulice	TYP 8. Zieleń półpubliczna	
TYP 3. Ulice ze skwerami innymi założeniami zieleni	TYP 9. Parki publiczne (docelowo nowe parki we wszystkich dzielnicach)	
TYP 4. Zielone osie	TYP 10. Zieleń użytkowa	Obszary o charakterze krajobrazowym (w domyśle otwartym)
TYP 5. Ciągi zieleni	TYP 11. Zieleń śródblokowa	
TYP 6. Korytarze zieleni	TYP 12. Obszary chronione	



- II. 14. Schemat sieci poszczególnych typów zieleni składających się na system zieleni Wiednia, opublikowany w: *Fachkonzept Grün- und Freiraum*, STEP 2025, s. 44, źródło: Stadt Wien – MA 18, Stadtentwicklung und Stadtplanung
- III. 14. The net of various green space types which form the system of green spaces in Vienna, published in: *Fachkonzept Grün- und Freiraum*, STEP 2025, p. 44, źródło: Stadt Wien – MA 18, Stadtentwicklung und Stadtplanung

5. Kierunki polityki przestrzennej miasta w zakresie kształtowania krajobrazu i terenów zielonych – wnioski i rekomendacje na podstawie dobrych praktyk w Wiedniu

Opisane w planach rozwoju (STEP 2025) zasady kształtowania krajobrazu miasta i terenów zielonych Wiednia są częścią realizacji szerszej strategii i zamierzenia Smart City Wien²⁶. Logika tego dokumentu potwierdza, że dostęp do zieleni wypoczynkowej jest częścią działań podnoszących komfort życia mieszkańców. Wyraźnie określono, że utrzymanie powyżej 50% obszaru jako zieleni jest jednym z istotnych celów miasta. Jest to bezpośrednie przełożenie działań na rzecz zrównoważonego rozwoju wprost na jakość życia mieszkańców. Prawo ludzi do zieleni, wypoczynku i zasada bliskiego dostępu publicznych terenów zielonych łączą się z celami z zakresu poprawy klimatu miasta oraz zrównoważonego transportu. Zieleń ma towarzyszyć traktom komunikacyjnym projektowanym na nowo w związku z dążeniem do ograniczenia ruchu samochodowego. Przykładem przeprojektowanej w ten sposób przestrzeni jest otwarta na nowo jesienią 2015 roku Mariahilferstrasse. Trakty pieszo-jezdne, drogi rowerowe dają nowe możliwości kształtowania ulic, z dużym udziałem zieleni i niezbędną małą architekturą. Dbalność o klimat miasta przejawia się w tak drobnych na pozór programach jak: dotacje na zazielenienie fasad, zagospodarowanie podwórek i powszechne w gęstej śródmiejskiej zabudowie ogrody na dachach.

Ten kierunek działań jest słabo obecny w polskich warunkach, choć w wielu miastach mógłby przynieść dobre skutki. Problemem jest zwłaszcza niechęć do ograniczeń dla ruchu samochodowego i powolne działania w zakresie odpowiedniego zabezpieczenia terenów pod zieleń. Skutkują one przykładowo w Krakowie zablokowaniem kanałów przewietrzania miasta²⁷ i narastającymi problemami ze smogiem. Istnieją też opory przed zwiększaniem obszarów objętych ustawowymi formami ochrony przyrody, a ochrona w ramach np. Bielańsko-Tynieckiego Parku Krajobrazowego w granicach Krakowa bywa trudna do wyegzekwowania (por. próby wybudowania osiedla mieszkaniowego w pobliżu Zakrzówka). Tymczasem Wiedeń z dumą chwali się dbalnością o środowisko naturalne i jego ochroną. W mieście chroni się pomniki i ostoje dzikiej przyrody, rezerваты w administracyjnych granicach

²⁶ *Smart City Wien, Framework Strategy*, Project leader: I. Homeier, Municipal Department 18, City Development and Planning, Wien 2014, https://smartcity.wien.gv.at/site/files/2014/09/SmartCity-Wien_FrameworkStrategy_english_doublepage.pdf (dostęp: 10.09.2015).

²⁷ Por. opracowana przez K. Błażejczyka mapa systemu wymiany i regeneracji powietrza, <http://powietrze.krakow.pl/wp-content/uploads/2013/03/mapPowiet.bmp> (dostęp: 12.10.2015).

miasta, zaś Dunaj w części zachował charakter dzikiej rzeki, zwłaszcza w rozlewiskach parku narodowego *Donau Auen*.

Dlatego warte naśladowania jest przede wszystkim nastawienie władz miasta do tematyki zieleni. Choć inwestycje w tym zakresie są kosztowne, to zgodnie ze strategiami traktuje się je jako opłacalny wkład w jakość życia mieszkańców. Aby tworzyć nowe miejsca odpoczynku, możliwości uprawiania sportu, kontaktu z dziką przyrodą i parki publiczne, pozyskuje się dotacje zewnętrzne (jak w przypadku *Rudolf Bednar Park*, por. il. 15) i sugeruje działania w partnerstwie publiczno-prywatnym. W większości historycznych miejskich parków publicznych urządzone są ciekawe miejsca zabaw dla dzieci (*Augarten* czy *Am Türkenschanzpark*).



- II. 15. *Rudolf Bednar Park*, powstały w 2008 roku na obszarze dawnego *Nordbahnhof* w ramach projektu dofinansowanego z UE, obszarowo niewielki w porównaniu z parkami historycznymi, jednak największy park publiczny po 1974 roku (3,1 ha) (fot. A. Staniewska, 2015)
- III. 15. *Rudolf Bednar Park*, built in 2008 on the former *Nordbahnhof* grounds, partly financed by an EU project is a relatively small area when compared to the historic parks. It is however, the biggest public park established after 1974 (3,1 ha) (photo by A. Staniewska, 2015)

Podobnie jak w Krakowie w Wiedniu istnieje duża presja inwestycyjna i rosną ceny gruntów. Dlatego też w zakresie zieleni publicznej w obszarze gęsto zabudowanych (np. śródmieścia) następuje zmiana charakteru inwestycji. W zwartej tkance miasta częściej są to interwencje punktowe o małej skali, ale ważne i dobre jakościowo. W celu zabezpieczenia odpowiedniej ilości terenów zieleni w nowych inwestycjach opracowano procedurę i poradnik z zakresu tzw. wczesnej zieleni (*Frühes Grün*). Polega on na tym, że przy większych inwestycjach biurowych i mieszka-

niowych dąży się, aby wobec zagęszczania zabudowy planować i sadzić zieleni towarzyszącą z wyprzedzeniem w stosunku do robót budowlanych przy budynkach. Jest to przedmiot negocjacji, które prowadzą jednak do zabezpieczenia interesów mieszkańców w zakresie zielonej infrastruktury.

Inne warte naśladowania rozwiązania, które poprawiłyby sytuację krajobrazu i dostępności zieleni publicznej dla mieszkańców Krakowa, to przede wszystkim:

- opracowanie spójnego z innymi dokumentami planistycznymi projektu systemu zieleni miejskiej wykorzystującego bogaty dorobek historyczny i łączącego koncepcje zielonych pierścieni J. Bogdanowskiego z systemem parków rzecznych uzupełnionych o zieleni towarzyszącą ciągom komunikacyjnym. Postulat ten jest już po części realizowany dzięki zapisom *Studium uwarunkowań i kierunków zagospodarowania przestrzennego*²⁸ oraz działalność Zarządu Zieleni Miejskiej (utworzonego w lipcu 2015 roku). Dokument *Kierunki rozwoju i zarządzania terenami zieleni w Krakowie na lata 2017–2030* wchodzi w decydującą fazę konsultacji społecznych na przełomie 2015 i 2016 roku;
- w ramach powyższego opracowania niezbędne są zapisy zabezpieczające istniejące tereny zieleni i kreujące nowe. Istotne jest wyznaczenie obszarów zieleni towarzyszącej układom komunikacyjnym, ustalenie ciągów spacerowych w zieleni prowadzących do centrum, ustalenia dotyczące promowania rozwiązań i rodzajów zieleni w obrębie zwartej zabudowy Starego Miasta;
- wprowadzenie pojęcia obszaru bliskiego wypoczynku (analogia do *Naherholungsgebiet*) rozumianego jako terenu na obrzeżach miasta przeznaczonego do aktywnego wypoczynku. W kontekście peryferyjnych dzielnic Krakowa pożądanym byłby dostęp komunikacją miejską;
- dążenie do ustalenia standardu minimalnej odległości do ogólnodostępnego terenu zieleni publicznej i zapisania tego w wiążących dokumentach planistycznych i strategicznych miasta. Tego rodzaju cel – nawet dalekosiężny – byłby wsparciem wysiłków ku uczynieniu Krakowa miastem lepszym do życia;
- opracowanie standardów kształtowania zieleni w zabudowie mieszkaniowej i przestrzeniach publicznych. Istniejące zapisy dotyczące powierzchni biologicznie czynnej w ramach decyzji o warunkach zabudowy są niewystarczające.

Czynnikami zapewniającymi w Wiedniu skuteczność przyjętych rozwiązań jest ponadto przemyślana gospodarka nieruchomościami miejskimi oraz konsekwencja w realizacji dokumentów strategicznych. Ich spójność i wzajemne zintegrowanie prawne pozwalają na realizację przyjętych założeń. Wszystkie części planów STEP są ze sobą powiązane – w dokumentach dotyczących zieleni i terenów otwartych

²⁸ Por. synteza nowego studium, zwłaszcza s. 9–10, dokument dostępny poprzez: http://www.bip.krakow.pl/?dok_id=60097 (dostęp: 12.10.2015).

są jasne odwołania do konkretnych ustaleń polityki transportowej i komunikacyjnej czy ustaleń z zakresu planowania przestrzennego i infrastruktury oraz ekologii miasta. Zdecydowanie dobra komunikacja wewnętrzna między poszczególnymi instytucjami i wydziałami miejskimi daje także możliwość efektywnego wykorzystania gromadzonych danych. W Krakowie konieczny jest w tym zakresie zasadniczy postęp, który pozwoliłby dobrze wykorzystać potencjał dotychczasowych prac oraz zebranych materiałów studialnych i źródłowych.

Literatura

- Berger E., *Historische Gärten Österreichs: Garten- und Parkanlagen von der Renaissance bis um 1930, Band 3: Wien*, Böhlau Verlag, Wien 2002–2003.
- Dmytrasz B., *Die Ringstraße. Eine europäische Bauidee*, Amalthea 2011.
- Der Ring. Pionierjahre einer Prachtstraße*, red. A. Nierhaus, Residenz Verlag, Wien 2015.
- Fachkonzept. Grün- und Freiraum. Gemeinsam draussen*, STEP 2025, Stadt Wien, Magistratsabteilung 18 – Stadtentwicklung und Stadtplanung, Wien 2015.
- Hajós G., *Stadtparks in der österreichischen Monarchie: 1765–1918; Studien zur bürgerlichen Entwicklung des urbanen Grüns in Österreich, Ungarn, Kroatien, Slowenien und Krakau aus europäischer Perspektive*, Böhlau Verlag, Wien–Köln–Weimar 2007.
- Hlavac Ch., *Wiener Gärten und Parks. Archivbilder*, Sutton Verlag, Erfurt 2011.
- Koszteczky G., *Die Geschichte der Wiener Grünflächen im Zusammenhang mit dem sozialen Wandel ihrer BenutzerInnen*, praca doktorska, Historisch–Kulturwissenschaftliche Fakultät, Universität Wien, http://aleph.univie.ac.at/F?func=find-c&ccl_term=AC06631278 (dostęp: 2.09.2015).
- Majdecki L., *Historia ogrodów*, PWN, Warszawa 1981.
- Mader-Kratky A., *Über das Glacis. Erste Überlegungen zu einer Stadterweiterung Wiens*, [w:] *Der Ring. Pionierjahre einer Prachtstraße*, red. A. Nierhaus, Residenz Verlag, Wien 2015.
- Masanz M., Nagl M., *Ringstraßenallee von der Freiheit zur Ordnung vor den Toren Wiens Forschungen und Beiträge zur Wiener Stadtgeschichte*, Band. 30, Wien 1996.
- Pirhofer G., Stimmer K., *Theorie und Praxis der Wiener Stadtplanung von 1945 bis 2005*, Stadt Wien, Magistratsabteilung 18 – Stadtentwicklung und Stadtplanung, Wien 2007.
- Purchla J., *Jak powstał nowoczesny Kraków: studia nad rozwojem budowlanym miasta w okresie autonomii galicyjskiej*, Kraków 1979.

- Smart City Wien, Framework Strategy*, Project leader: Ina Homeier, Municipal Department 18, City Development and Planning, Wien 2014, https://smarcity.wien.gv.at/site/files/2014/09/SmartCityWien_FrameworkStrategy_english_doublepage.pdf.
- Skrzyńska A., *Fortyfikacje w przestrzeni miasta – sukcesja funkcji w układach przestrzennych*, [w:] *Fortyfikacje w przestrzeni miasta*, red. A. Wilkaniec, Poznań 2006.
- Stępka B., *Obszary pofortyfikacyjne w twórczości projektowej architekta krajobrazu Petera Josepha Lennégo*, [w:] *Fortyfikacje w przestrzeni miasta*, red. A. Wilkaniec, Poznań 2006.
- Tallis M., Taylor G., Sinnett D., Freer-Smith P., *Estimating the Removal of Atmospheric Particulate Pollution by the Urban Tree Canopy of London, Under Current and Future Environments*, [w:] *Landscape and Urban Planning* 2011, 103 (2).
- Tołoczko Z. i T., *Z zagadnień urbanistyki i neostylizacji architektury historyzmu wiedeńskiej Ringstrasse/On the issues of urban planning and neo-stylistics in the historicist architecture of the Viennese Ringstrasse*, *Wiadomości Konserwatorskie/Conservation New* 2012, 31, https://suw.biblos.pk.edu.pl/resources/i1/i2/i6/i6/i8/r12668/ToloczkoZ_Zagadnienie-Urbanistyki.pdf, dostęp: 10.11.2015.
- WIEN, Grünes Netzwerk. Der Stand der Dinge*, red. K. Glotter, S. Kratochwill, Stadtplanung Wien, Wien 1996.
- Wien in Zahlen 2015*, Magistrat der Stadt Wien, MA 23 – Wirtschaft, Arbeit und Statistik, Wien 2015.
- Wiener Zeitung No 296*, Freitag den 25 Dezember 1857, w zbiorach elektronicznych Austriackiej Biblioteki Narodowej, <http://anno.onb.ac.at/cgi-content/anno?apm=0&aid=wrz&datum=18571225&seite=1&zoom=3>, dostęp: 17.11.2015.
- www.05, 100 Jahre Wiener Wald- und Wiesengürtel, 1905–2005. Der Stand der Dinge* (pr. zbior.), Stadt Wien, Magistratsabteilung 18 – Stadtentwicklung und Stadtplanung, Wien 2005.
- Zachariasz A., *Zieleń jako współczesny czynnik miastotwórczy ze szczególnym uwzględnieniem roli parków publicznych*, Wydawnictwo Politechniki Krakowskiej, Kraków 2006.