

BEATA FRONTCZAK  <https://orcid.org/0000-0001-9358-142X>

Muzeum Uniwersytetu Jagiellońskiego
beata.frontczak@uj.edu.pl

*Niepublikowane archiwalia dotyczące Fabryki Fajansu,
Porcelany i Naczyń Kamiennych w Ćmielowie oraz naczyń
z Ćmielowskich serwisów porcelanowych Druckich-Lubeckich
w zbiorach Muzeum Uniwersytetu Jagiellońskiego*

ABSTRACT

*Unpublished archives concerning the Faience, Porcelain and Stone Vessels Factory
in Ćmielów and vessels from the Drucki-Lubecki porcelain services in the collections
of the Jagiellonian University Museum*

The first part of the article discusses a so far unpublished notarial deed of sale in 1845 by the Pusłowski brothers: Xawery Pusłowski (1806–1874), Wandalin Pusłowski (1814–1884), Franciszek Pusłowski (1800–1859) and Władysław Pusłowski (1801–1859), to Duchess Teresa of Drucki-Lubecki, Countess Scipio del Campo, half of the Ćmielów estate with annexes and appurtenances they inherited from their father, Wojciech Pusłowski, who died in 1833. The deed recorded in the register of documents of the Warsaw Notary Office has not survived. All the more valuable is a document held in the Manuscripts Department of the Jagiellonian Library, the second main extract of a deed of sale, drawn up in Warsaw on 29 May 1845 by Marcin Ciechanowski, scribe of the records of the Kingdom of Poland and regent of the Land Registry of the Warsaw Governorate. The first main extract, given to Teresa of the Drucki-Lubecki Dukes, Countess Scipio del Campo, was not preserved in the Szczuczynski Archives of the Drucki-Lubecki Dukes, held in the Czartoryski Library in Krakow. The second part of the article presents 39 pieces of Ćmielów porcelain vessels from five Drucki-Lubecki family services ordered in the Ćmielów factory at a time when the Drucki-Lubecki dukes were co-owners or sole proprietors of the Ćmielów estate and the faience, stoneware and porcelain factory in Ćmielów. Particularly valuable are dishes from the service dating from 1839 to 1851, bearing the monograms *MD.L.*, Duchess Maria Drucka-Lubecka, wife of

Duke Ksawery Drucki-Lubecki. The marks used on Ćmielów porcelain previously unknown in the literature were published. Basis on entries in the French press, the names of three French specialists (Auguste Teissonnière, Jules Teissonnière, Louis Delagnier) have been determined, which have so far been incorrectly reported in the literature.

Keywords: Ćmielów porcelain, *Ćmielów* mark, Auguste Teissonnière, Jules Teissonnière, Louis Delagnier, Drucki-Lubecki porcelain service

Słowa kluczowe: porcelana ćmielowska, sygnatura *Ćmielów*, Auguste Teissonnière, Jules Teissonnière, Louis Delagnier, serwisy porcelanowe Druckich-Lubeckich

Historia wytwórni fajansu i porcelany w Ćmielowie od dawna interesuje badaczy polskiej ceramiki szlachetnej. Publikacje dotyczące fabryki w Ćmielowie mają metrykę sięgającą 1821 roku, kiedy ukazał się katalog wystawy wyrobów krajowych, która odbyła się w Ratuszu Miasta Stołecznego Warszawy, znalazło się na niej jedenaście wyrobów ćmielowskich¹. Natomiast najwcześniejszy wizerunek naczynia ćmielowskiego: fajansowej wazy do zupy, został zamieszczony w 1845 roku w katalogu zbiorów ówczesnego Musée de la Céramique de Sèvres (dziś Musée national de céramique de Sèvres), w którym opublikowano wyroby z różnych wytwórni ceramiki i szkła w Polsce, w tym pięć naczyń, jak określono w katalogu, z fajansu białego zwyczajnego („faïence blanche ordinaire”) z Ćmielowa, przysłanych do tego muzeum w 1842 roku przez Filipa Neriusza Waltera, profesora chemii w Krakowie². Powstało bardzo wiele publikacji na temat wytwórni, także w ostatnich latach, przynoszących nowe informacje, wzbogacających wiedzę o jej historii i wyrobach. Archiwum fabryki ćmielowskiej zachowane jest niekompletnie, co

¹ *Katalog wyrobów krajowych wystawionych na widok publiczny w Sali głównego Ratusza Miasta Stołecznego Warszawy w miesiącu wrześnieu roku 1821*, Warszawa 1821, s. 18, Z FABRYKI FAJANSOWEJ W MIEŚCIE CZMIELOWIE w dobrach W. Hrabiny z Małachowskich Karwickiej, poz. 310–318 – naczynia fajansowe, poz. 319 – „Garnuszek koloru czarnego [...]”. Wystawy wytwórczości Królestwa Polskiego od 1821 do 1845 roku omawia wyczerpująco Anna M. Drexlerowa, publikując przedruki wszystkich wówczas wydanych katalogów tych wystaw, w tym drugie, rozszerzone wydanie katalogu pierwszej wystawy w 1821 roku, oraz relacje prasowe o tychże wystawach, a także ich bibliografie. *Vide* A.M. Drexlerowa, *Wystawy wytwórczości Królestwa Polskiego*, Warszawa 1999, s. 187–202.

² A. Brongniart, D. Riocreux, *Description méthodique du musée céramique de la Manufacture royale de porcelaine de Sèvres*, Paris 1845, t. 1: *Texte*, s. 200, t. 2: *Planches*, Pl. XLIII, Fig. 1 (<https://gallica.bnf.fr/ark:/12148/bpt6k6430171d/f226.image.r=Ćmielow> [dostęp: 16.05.2022]; oraz strona z ilustracją: https://archive.org/details/gri_33125003047566/page/n97/mode/2up [dostęp: 16.05.2022]). W katalogu zapisano „M. Walter” – chodzi tu jednak o prof. Filipa Neriusza Waltera, który ukończył w 1827 roku Wydział Filozoficzny UJ, a po uzyskaniu doktoratu w Berlinie został w 1830 roku powołany na profesora chemii UJ. Wybuch powstania listopadowego przeszkodził Walterowi w objęciu katedry w Krakowie, studia kontynuował w Paryżu, a jego odkrycia w dziedzinie chemii przyniosły mu międzynarodowe uznanie (*Dzieje Uniwersytetu Jagiellońskiego w latach 1765–1850*, t. 2, cz. 1, red. K. Opalek, Kraków 1965, s. 181). Publikowana w tym katalogu waza z uchami zwiniętymi wolutowo na zewnątrz, wyciągniętymi z owalnej w przekroju listwy przylegającej do korpusu, jest nieobecna w literaturze dotyczącej Ćmielowa. Jest niemal kopią teryny porcelanowej paryskiej z ok. 1800 roku (<https://www.proantic.com/en/display.php?id=32869> [dostęp: 16.05.2022]).

sprawia, że badacze posilkują się źródłami pośrednimi, jak zapiski prasowe lub sięgają do archiwów rodzinnych dotąd nie penetrowanych³.

Celem artykułu jest przedstawienie materiałów archiwalnych dotychczas nie analizowanych oraz niepublikowanych dotąd zdjęć naczyń porcelanowych z kilku serwisów stołowych Druckich-Lubeckich, zamówionych w wytwórni ćmielowskiej w czasach, gdy książęta Drucy-Lubeccy byli jej współwłaścicielami lub jedynymi właścicielami.

Źródłem do tej pory niewykorzystanym przez badaczy porcelany ćmielowskiej jest Archiwum Pusłowskich przechowywane w Dziale Rękopisów Biblioteki Jagiellońskiej⁴.

Pusłowscy przez piętnaście lat, od 1830 do 1845 roku, byli właścicielami połowy dóbr Ćmielowa, Bałtowa, Sadowia wraz z przyległościami i przynależnościami w powiecie opatowskim, a tym samym byli współwłaścicielami najpierw Fabryki Fajansu i Naczyń Kamionkowych w Ćmielowie, a od 1838 roku Fabryki Fajansu, Naczyń Kamionkowych i Porcelany w Ćmielowie.

Wytwórnia fajansu w Ćmielowie została założona w 1809 roku⁵ przez ówczesnego posiadacza dóbr ćmielowskich Jacka (Hiacynta) Małachowskiego, kanclerza wielkiego koronnego, na gruntach należących do tzw. Wójtostwa Ćmielowskiego, kupionego

³ E. Kowicka, *Wytwórnice i produkcja ceramiki szlachetnej w regionie sandomiersko-kieleckim w XIX w.*, Wrocław [etc.] 1968; E. Kowicka [et al.], *Polska porcelana*, Wrocław 1983; B. Kołodziejowa, Z.M. Stadnicki, *Zakłady Porcelany „Ćmielów”*, Kraków 1986; H. Chojnacka, *Polska porcelana 1790–1830*, Warszawa 1981; L. Chrościcki, *Porcelana – znaki wytwórni europejskich*, Warszawa 1991; J. Moniewski, *Fabryka fajansu w Ćmielowie za dyrekcji Adolfa Fryderyka Watkego 1808–1837*, Radom 2007; M. Śniegulska-Gomuła, *Ceramika szlachetna regionu świętokrzyskiego. Stan wiedzy i perspektywy badawcze*, „Rocznik Muzeum Narodowego w Kielcach” 2010, t. 25, s. 260–271; B. Kostuch, *Polska – polska porcelana*, Kraków [2003]; B. Kostuch, *Majolika z Ćmielowa i Nieborowa w kolekcji Muzeum Narodowego w Krakowie*, Kraków 2013; B. Kostuch, *Architektoniczne dekoracje drukowane na polskich fajansach w kolekcji Muzeum Narodowego w Krakowie*, „Rozprawy Muzeum Narodowego w Krakowie. Seria Nowa”, t. 6, Kraków 2013, s. 257–280; M. Śniegulska-Gomuła, *Od manufaktury magnackiej do przemysłu. Ceramika ćmielowska w zbiorach Muzeum Narodowego w Kielcach*, Kielce 2015; B. Kostuch, *Wyroby kamionkowe z Ćmielowa na wystawach przemysłowych w XIX wieku*, „Kwartalnik Historii Kultury Materialnej” 2019, LXVII, nr 2, s. 259–274. Każda z wymienionych publikacji zawiera bardzo bogatą bibliografię do historii fabryki ćmielowskiej.

⁴ M. Śniegulska-Gomuła na podstawie informacji uzyskanej od autorki artykułu wzmiankuje o akcie sprzedaży dóbr ćmielowskich przez Pusłowskich księżnej Teresie z Druckich-Lubeckich hrabinie Scipio del Campo z 1845 r., przechowywanym w Bibliotece Jagiellońskiej (M. Śniegulska-Gomuła, *Od manufaktury...*, s. 209).

⁵ B. Chlebowski, A. Palmirski, *Ćmielów [w:] Słownik geograficzny Królestwa Polskiego i innych krajów słowiańskich*, t. 1, red. F. Sulimierski, B. Chlebowski, W. Walewski, Warszawa 1880, s. 709. Autorzy hasła podali po raz pierwszy prawidłową datę powstania fabryki, tj. rok 1809, nie przywołując jednakże źródła informacji; J. Moniewski, *XIX-wieczne fabryki fajansu i kamionki na obrzeżu Gór Świętokrzyskich*, Radom 2008, s. 27–28. Według autora „[...] w miarę dokładny czas powstania fabryki ustalił Franciszek Maksymilian Sobieszczański”, który jako datę powstania fabryki podał rok 1804. Moniewski istniejące w literaturze tematu kontrowersje wokół daty założenia fabryki – w 1804 czy 1809 roku? – rozstrzygnął na korzyść tej ostatniej, uznając za błędne dotychczasowe odczytanie w źródłach ostatniej cyfry w dacie; cf. F.M. Sobieszczański, *Wycieczka archeologiczna w niektóre strony guberni radomskiej, odbyta w miesiącu wrześniu 1851 roku*, Warszawa 1852, s. 80. Dyskusję wokół daty powstania wytwórni szczegółowo omawia Magdalena Śniegulska-Gomuła. *Vide eadem*, *Od manufaktury...*, s. 21–22.

przez niego w 1797 roku⁶. Spadkobiercą Jacka Małachowskiego, zmarłego 27 marca 1821 roku, był jego syn, hrabia Jan z Dukli Małachowski, zmarły 11 kwietnia tego samego roku. Wspomniane dobra odziedziczyła wówczas jego siostra, hrabina Franciszka Dunin-Karwicka, wdowa po generale polskim Krzysztofie Karwickim. W 1828 roku Dunin-Karwicka przekazała swoim dzieciom, Kazimierzowi i Annie, dobra, m.in. Ćmielów, Sadowie i Bałtów⁷.

W 1830 roku księżna Teresa z Druckich-Lubeckich hrabina Scipio del Campo (1774–1847) wraz ze swym szwagrem Wojciechem Pusłowskim (1762–1833), którego małżonką była jej siostra, Józefa z Druckich-Lubeckich Pusłowska⁸, kupili dobra Ćmielów, Bałtów i Sadowie z przyległościami od rodzeństwa Kazimierza Dunin-Karwickiego i od Anny z Karwickich Walewskiej, małżonki kamerjunkra Tadeusza Walewskiego h. Kolumna, syna Adama Walewskiego h. Kolumna, byłego brygadiera wojsk polskich, i Józefy z książąt Lubomirskich⁹. Hrabina Scipio del Campo, dokonała tej transakcji w imieniu swego brata, zarazem zięcia, księcia Ksawerego Druckiego-Lubeckiego (1778–1846), przed powstaniem listopadowym ministra skarbu Królestwa Polskiego¹⁰.

W roku 1845 bracia Pusłowscy: Xawery Pusłowski (1806–1874¹¹, marszałek powiatu słonimskiego, szambelan Mikołaja I), Wandalin Pusłowski (1814–1884¹², porucznik w wojsku cesarsko-rosyjskim), Franciszek Pusłowski (1800–1859¹³, marszałek guberni

⁶ J. Zahorski, *Małachowski Jacek (Hiacynt)* [w:] *Polski Słownik Biograficzny*, t. 19, s. 393–396, Wrocław [etc.] 1974; J. Moniewski, *Wójtostwo Ćmielowskie 1505–1834*, Radom 2006, s. 8–9.

⁷ J. Moniewski, *Fabryka fajansu w Ćmielowie...*, s. 11–12; M. Śniegulska-Gomuła, *Od manufaktury...*, s. 25.

⁸ „Obie te damy o głowach «ministerialnych»” zawsze towarzyszyły Wojciechowi Pusłowskiemu na kontrakty wileńskie i „garnąc do kieszonek swych fartuszków listy i notaty, dotyczące licznych interesów, przychodziły nieraz w pomoc znużonej jego pamięci [...]”. E. Rostworowski, *Popioły i korzenie. Szkice historyczne i rodzinne*, Kraków 1985, s. 400–401.

⁹ „[...] prawem kupili od Anny z Karwickich Walewskiej Tadeusza Collony Walewskiego Kamerjunkra małżonki i od Kazimierza Dunin Karwickiego dobra Ćmielów, Bałtowo i Sadowie z przyległościami w Obwodzie Opatowskim Województwie Sandomierskiem”. Biblioteka Jagiellońska. Dział Rękopisów. Archiwum Pusłowskich, sygn. rkps. Przyb. 536/99, dalej: BJ AP; J. Moniewski, *Fabryka fajansu w Ćmielowie...*, s. 11–12.

¹⁰ E. Kowecka, *Wytwórnice i produkcja...*, s. 47; Teresa Scypionowa w testamencie potwierdziła, że działała w tym wypadku jedynie jako plenipotentka brata (*vide* J. Szczepański, *Księżę Ksawery Drucki-Lubecki (1778–1846)*, Warszawa 2008, s. 67). Notatka w notesie księcia Ksawerego Druckiego-Lubeckiego: „[...] 1830 w styczniu kupiony majątek w Sandomierskim od JW Karwickich na Wspólność z szwagrem moim JW Wojciechem Pusłowskim ces.k.k. za sumę szacunkową zł 2,800,000 [...]”. Biblioteka Czartoryskich. Archiwum Szczuczynskie, rkps. 13134LD 61.

¹¹ W artykule zarówno imiona, jak i godności piastowane przez braci Pusłowskich, tak jak w akcie sprzedaży z 1845 roku; Franciszek Ksawery Pusłowski, w dokumencie jako Xawery Pusłowski, w latach 30. XIX wieku był marszałkiem szlachty powiatu słonimskiego. S. Konarski, *Franciszek Ksawery Pusłowski (1806–1874)* [w:] *Polski Słownik Biograficzny* (dalej: *PSB*), t. 29, Wrocław [etc.] 1986, s. 417.

¹² Wandalin Pusłowski, właściciel dóbr Kossów w powiecie słonimskim, kolekcjoner i amator sztuki, odziedziczył Królikarnię po Franciszku Ksawerym. *Vide ibidem*, s. 418.

¹³ Franciszek Pusłowski, rzeczywisty radca stanu, marszałek szlachty powiatu grodzieńskiego, następnie guberni grodzieńskiej i guberni wileńskiej. *Vide* E. Rostworowski, *Pusłowski Wojciech h. Szeliga odmienny (1762–1833)* [w:] *PSB*, t. 29, Wrocław [etc.] 1986, s. 426.

grodzieńskiej) oraz Władysław Pusłowski (1801–1859¹⁴), były marszałek powiatu oszmiańskiego) sprzedali księżnej Teresie z Druckich-Lubeckich hrabinie Scipio del Campo swoją połowę dóbr Ćmielowskich z przyległościami i przynależnościami, odziedziczoną przez nich po ojcu, Wojciechu Pusłowskim, zmarłym w 1833 roku¹⁵.

W Dziale Rękopisów Biblioteki Jagiellońskiej, w zespole Archiwum Pusłowskich, znajduje się fascykuł zawierający dokumenty dotyczące tej transakcji¹⁶.

Władysław Pusłowski, „któremu przypadła większość fortuny ojca, a także znaczne dobra posagowe po Lubeckich”¹⁷, małżonek Genowefy z Druckich-Lubeckich (1811–1867), jako jedyny z braci pozostawił potomków męskich¹⁸. Jego syn Zygmunt Pusłowski (1848–1913), prawnuk księżnej Teresy z Druckich-Lubeckich hrabiny Scipio del Campo (1774–1847), wnuk Marii ze Scypionów del Campo Druckiej-Lubeckiej (1799–1874) i księcia Ksawerego Druckiego-Lubeckiego (1778–1846), na mocy testamentu siostry swej matki, Julii z Druckich-Lubeckich Pusłowskiej (1811–1888)¹⁹, zmarłej w Paryżu 18 kwietnia 1888 roku, małżonki Xsawerego Pusłowskiego²⁰, sygnatariusza omawianego aktu sprzedaży dóbr Ćmielów²¹, został jedynym spadkobiercą jej majątku ruchomego. W masie spadkowej były także dokumenty obojga małżonków, w tym wymienione wyżej akta dotyczące sprzedaży dóbr Ćmielów²².

¹⁴ Władysław Pusłowski, w młodości oficer petersburskich kawalergardów, następnie w pułku strzelców konnych, w latach 30. XIX wieku marszałek szlachty powiatu oszmiańskiego. E. Rostworowski, *Pusłowski Zygmunt (1848–1913)* [w:] *PSB*, t. 29, Wrocław [etc.] 1986, s. 427.

¹⁵ *Idem*, *Pusłowski Wojciech...*, s. 425–426; M. Śniegulska-Gomuła, *Od manufaktury...*, s. 25.

¹⁶ BJ AP, sygn. rkps. Przyb. 536/99.

¹⁷ E. Rostworowski, *Popioły i korzenie...*, s. 402.

¹⁸ *Ibidem*, s. 401–402.

¹⁹ BJ AP, sygn. rkps. Przyb. 544/99.

²⁰ J. Szczepański, *op. cit.*, s. 85. Zygmunt Pusłowski zajmował się organizacją pogrzebu zmarłej, zamówieniem mszy żałobnej w kościele św. Augusta w Paryżu zbudowanym w VIII dzielnicy miasta, zleceniem wysłania 450 zawiadomień po francusku i 350 po polsku (koszt 4168,20 franków), zlecenie zrealizował Maison Rémond & Bulton, dom pogrzebowy istniejący w Paryżu od 1820 roku (BJ AP, sygn. rkps. Przyb. 404/99), zamówieniem odlewu maski pośmiertnej Julii Pusłowskiej w pracowni formierza M. Ghérardi, przy Rue de Constantinopole 43 w Paryżu (faktura na wykonanie maski pośmiertnej – 60 franków, i odlewu dłoni – 20 franków [BJ AP, sygn. rkps. Przyb. 409/99]); 1889. *Annuaire – almanach du commerce, et de l'industrie, de la magistrature et de l'administration* [...], Paris 1889, s. 392, 1694) (<https://gallica.bnf.fr/ark:/12148/bpt6k3200298g/f426.image.r=Gherardi> [dostęp: 16.05.2022]).

²¹ „Xawery Pusłowski były Marszałek Powiatu Słonimskiego w Imieniu własnym i w Imieniu Braci swych rodzonych, Franciszka Pusłowskiego Marszałka Gubernskiego Grodzieńskiego i Kawalera, Władysława Pusłowskiego byłego Marszałka Powiatu Oszmiańskiego i Wandalina Pusłowskiego Porucznika w Wojsku Cesarsko-Rosyjskim z mocy Plenipotencji Specjalnej przed Pisarzem Aktowym przyjmującym w dniu /: dwudziestym dziewiątym Lipca vs : [2] / Dziewiątym Sierpnia no: roku Tysiąc Ośmset Czterdziestego drugiego zeznanej [...]” (BJ AP, sygn. rkps. Przyb. 536/99).

²² Syn Zygmunta Pusłowskiego, Franciszek Xawery Pusłowski (1875–1968), po śmierci braci, Emanuela Pusłowskiego (1891–1915) i Włodzimierza Pusłowskiego (1877–1899), jako jedyny spadkobierca Zygmunta Pusłowskiego i Marii z Moszyńskich Pusłowskiej (1845–1926) aktem notarialnym zawierającym akt darowizny z 7 maja 1953 roku, przekazał Uniwersytetowi Jagiellońskiemu pałac Pusłowskich w Krakowie wraz z parcelą oraz 112 wymienionych w akcie darowizny zabytków, zostając zarazem kustoszem zbiorów rodzinnych w pałacu Pusłowskich. Darczyńca zmarł 12 lipca 1968 roku. Na mocy decyzji Sądu Powiatowego dla Miasta Krakowa, Wydziału do Spraw Niezspornych Uniwersytetu Jagiellońskiego stał się spadkobiercą całego majątku pozostałego po Franciszku Xawerym

W opracowaniach dotyczących fabryki ćmielowskiej badacze wymieniają akt sprzedaży z 21 maja 1845 roku, jest on bowiem odnotowany w spisie dokumentów wydanych przez notariat warszawski, nie był jednak publikowany ani w całości, ani w fragmentach²³. Dokument nie zachował się w notariacie. W niniejszym artykule omawiany jest drugi wyciąg główny aktu sprzedaży, sporządzony w Warszawie przez Marcina Ciechanowskiego, pisarza aktowego Królestwa Polskiego i regenta Kancelarii Ziemiańskiej Guberni Warszawskiej²⁴, w dniu 17/29 [29 maja] 1845 roku²⁵, a więc osiem dni po zawarciu transakcji sprzedaży, do której doszło 9/21 maja [21 maja] 1845 roku. Zgodnie z ówczesnymi zasadami notariatu wyciągi główne były pierwszymi wypisami sporządzanymi wprost z minuty²⁶, „[...] którym klauzula egzekucyjna została dodana, czyli akta wydawane w kształcie wyroków [...]”²⁷. Takie też brzmienie ma ostatni akapit dokumentu:

Nakazujemy i zalecamy wszystkim komornikom sądowym, od których by się tego domagano, aby akt niniejszy wyegzekwowali – Naszym prokuratorom królewskim aby tego dopilnowali – komendantom i urzędnikom siły zbrojnej, aby dodali pomocy wojskowej, gdy o to do nich prawna zajdzie rekwizycja, takowy wyciąg główny drugi do słowa zgodny z owym oryginałem na 6ciu arkuszach papieru Stemplowanego, ceny po kopiejek 7:1/2 spisany, w aktach notarialnych zachowanym

Pusłowski, w tym archiwum rodzinnego, przekazanego do Biblioteki Jagiellońskiej. S. Waltoś, *I tylko ślady po nim się ostały* [w:] *Xawery Pusłowski. Czas nie stracony. Wystawa 25 czerwca – 31 sierpnia 1998. Katalog*, hasła do katalogu oprac. L. Beltowska [et al.], Kraków 1998, s. 28–31; A. Chwalba, *Pałac Pusłowskich*, Kraków 2014, s. 69–73, 81–84, 105–108.

²³ J. Moniewski, *XIX-wieczne fabryki...*, s. 30–31, przyp. 15: „APW-wa. Kanc. not. war. M. Ciechanowskiego 1845, akt nr 9444 z 21 V 1845 r.” – z zapisu wynika jedynie, że akt jest w rejestrze aktów wydanych przez kancelarię. Jak pisze M. Śniegulska-Gomuła, „Archiwum Państwowe Miasta Stołecznego Warszawy przechowuje Akta Notariatu Warszawskiego, wśród których znajduje się kontrakt dzierżawny na produkcję zakładu ćmielowskiego z 1827 roku i jest to prawdopodobnie jedyny zachowany akt notarialny z pierwszego okresu funkcjonowania wytwórni. [...] Nie zachowała się też dokumentacja dotycząca samego zakupu fabryki, a następnie okresu, gdy była prowadzona przez rodzinę Kazimierza i Stanisława Cybulskich z Warszawy” (*eadem*, *Od manufaktury...*, s. 13).

²⁴ *Taryfa domów miasta Warszawy i przedmieścia Pragi z wielu użytecznymi informacjami*, Warszawa 1844, s. 50. *Ibidem*, s. 188: „Pisarze Aktowi Królestwa, razem Regenci” – wymieniono siedem nazwisk, w tym: „545. Ciechanowski Marc.” – liczba przed nazwiskiem w rejestrze oznaczała adres zamieszkania przy ulicy Krakowskie Przedmieście pod nr. 545, w kamienicy należącej wówczas do Joachima Dietrycha Bockhana.

²⁵ *Instrukcja wydawnicza dla źródeł historycznych. Od XVI do połowy XIX wieku*, red. K. Lepszy, Wrocław [etc.] 1953, s. 9; I. Ihnatowicz, A. Biernat, *Vademecum do badań nad historią XIX i XX wieku*, Warszawa 2003, s. 16. Cytując dokumenty, zachowuję daty w formie zgodnej z brzmieniem w dokumentach, w tym wypadku stosuję datację podwójną, umieszczając obok daty w nawiasie kwadratowym datę według dzisiejszej rachuby czasu. Kalendarz juliański (tzw. stary styl, w źródłach oznaczony jako *v.s.* – *veteris styli*) na ziemiach polskich w XIX i XX w. stosowany był jedynie w zaborze rosyjskim. Zaczęto go wprowadzać tuż po rozbiorach, jednak w okresie Królestwa Polskiego używano kalendarza gregoriańskiego (tzw. nowy styl, w źródłach oznaczony jako *n.s.*), podając podwójne datowanie lub datowanie według kalendarza juliańskiego przede wszystkim w korespondencji urzędowej z władzami rosyjskimi. Rada Administracyjna wprowadziła podwójną datację w korespondencji urzędowej 10 I 1835 r. W korespondencji nieurzędowej stosowano raczej datację według nowego stylu.

²⁶ Poprawiony i sygnowany koncept pisma, z którego sporządza się czystopis.

²⁷ A.A. Niemirowski, *Wykład notaryatu dziejowy i porównawczy. Część szczególna*, Warszawa 1876, s. 300–304.

– Xaweremu Pusłowskiemu wydaje z nadmienieniem, że pierwszy wyciąg główny na papierze szacunkowym ostemplowanym ceny rubli srebrnych sześćset czterdzieści osiem kopiejek 52:1/2 dla Teresy z Książąt Druckich-Lubeckich Hrabinie de Campo Scipion wydany został [...]”²⁸.

Wypisy musiały być wierną kopią minuty, także pod względem interpunkcji i pisowni. Wyciągi główne mogły być wydawane jedynie z aktów urzędowych „mających za przedmiot rzeczy pewne i obrachowane”, a do nich należały sprzedaże. Przygotowywał je rejent, u którego znajdowała się minuta, i wydawał „jedynie osobom, które w umowie będącej przedmiotem aktu mają interes”. Tymi osobami byli Xawery (Ksawery) Pusłowski sprzedający, w imieniu swoim i swych braci, ich część dóbr Ćmielów, Bałtów i Sadowie z przyległościami, oraz nabywająca te dobra księżna Teresa z Druckich-Lubecka hrabina Scipio del Campo. Marcin Ciechanowski sporządzający dokument był jednym z nielicznych w owym czasie rejentów warszawskich, którzy byli zarazem pisarzami aktowymi.

Pierwszy wyciąg główny, jaki otrzymała Teresa z książąt Druckich-Lubeckich hrabina Scipio del Campo, nie zachował się w Archiwum Szczuczyńskim książąt Druckich-Lubeckich, przechowywanym w Bibliotece Książąt Czartoryskich w Krakowie. Omawiany w artykule dokument, drugi wyciąg główny, który otrzymał Xawery Pusłowski, jest zszyty z dokumentem poświadczającym plenipotencję²⁹ udzieloną Xaweremu Pusłowskiemu przez pozostałych braci i współwłaścicieli sprzedawanych dóbr – Franciszka, Władysława i Wandalina Pusłowskich. Piąty z braci, Adam Tytus Pusłowski (1804–1854), jako emigrant po powstaniu listopadowym, urzędowo był wyłączony z dziedziczenia³⁰.

Dokument zawiera przede wszystkim zasady rozliczeń finansowych między sprzedającymi a nabywającą dobra. Oświadcza się w nim, że:

[...] Xawery Pusłowski w Imieniu własnym i w Imieniu Mocodawców i Braci Franciszka, Władysława i Wandalina Pusłowskich, takową połowę dóbr wspomnianych Ćmielów, Bałtów i Sadowie w Powiecie Opatowskim w Okręgach Opatowskim i Soleckim dawniej Guberni Sandomierskiej, a teraz Radomskiej położonych, z wszelkimi przyległościami i przynależnościami, jakie tylko w Księgach Wieczystych tymże dobrom właściwych są wyrażone, ze wszystkimi tymże dobrom i Ich właścicielom służącymi prawami tak jak te dobra nabyli, posiadali i do posiadania mają prawo, ze wszystkimi przedmiotami z natury do gruntu przywiązanymi. Inwentarzem żywoznym i martwym, a nawet z wszelkimi ruchomościami teraz na gruncie tychże dóbr znajdującymi się, remanentami zbożowymi w ziarnie i snopie, sianie, paszy, z zapasami wódki i piwa, narzędziami rolniczymi, naczyniami miedzianymi i drewnianymi, fabryką fajansów i wszelkimi wyrobami

²⁸ Dokument spisany jest na 12 stronach sześciu złożonych i zszytych arkuszy.

²⁹ Dokument udzielający plenipotencji Franciszkowi Xaweremu Pusłowskiemu do działania w imieniu braci złożony przed sądem powiatowym wileńskim w 1834 roku znajduje się także w Archiwum Szczuczyńskim. Biblioteka Czartoryskich. Archiwum Szczuczyńskie, rkps. 13131 DL 56.

³⁰ Adam Tytus Pusłowski jako naczelnik powstania na powiat piński w 1832 roku wyrokiem Gubernialnej Komisji Śledczej w Mińsku został uznany za przestępcę pierwszej kategorii. Wyjechał za granicę i został prawnie wydziedziczony przez Wojciecha Pusłowskiego, co pozwoliło zachować prawa spadkowe pozostałych synów. Decyzję tę zatwierdził Senat Cesarstwa Rosyjskiego. *Vide* I. Zlot, *Katalogi i inwentarze księgozbioru Zygmunta Pusłowskiego*, „Biuletyn Biblioteki Jagiellońskiej” 2018, nr 68, s. 100; Z. Zacharewicz, *Pusłowski Adam Tytus (1803–1854)* [w:] *PSB*, t. 29, Wrocław [etc.] 1986, s. 421–422.

i materiałami gotowymi [podkreśl. B.F.], a nawet i meblami, słowem ze wszystkim, co się w tych dobrach znajduje, nic oprócz pretensji do Rządu mianych osobnym artykułem poniżej objętych, zresztą nic dla siebie nie zostawiając ani excypując, sprzedaje i na własność odstępuje Tejsze Teresie z Xiążąt Druckich Lubeckich Hrabinie de Campo Scipion Wdowie drugiej połowy tychże Dóbr Właścicielce, a to za Sumę ryczałtem na Rubli srebrnych Dwieście cztery tysiące w srebrze i Listach Zastawnych dobrowolnie ugodzoną i postanowioną – przy czym zezwała, iżby Taż Kupująca Teresa z Xiążąt Druckich-Lubeckich Hrabina de Campo Scipion, dotychczasowa jednej połowy właścicielka rzeczonych Dóbr, sama wprost z tego Aktu i bezpośrednio lub przez swojego Pełnomocnika Walerjana Ostromięckiego, byłego Prezesa Sądu Powiatu Wołkowyskiego Kollegialnego Assessora, drugą połowę niniejszym Kontraktem nabytych przez siebie dóbr, a zatem całe wspomniane dobra jako iż teraz wyłącznie do siebie należące na Imię swoje w Księgach Wieczystych tymże dobrom właściwych przepisała i uregulowała. ———·———— [...]³¹.

Ostatni akapit dokumentu informuje o świadkach dokonanej transakcji:

Strony na koniec obie oświadczyły iż zrzekają się wszelkich wniosków przeciwnych tłumaczeń i excepcji prawnych jakikolwiek wpływ na osłabienie tego Aktu mieć mogących Którego zamawiają dla siebie po jednym Wyciągu Głównym w formie do wykonania upoważniający. – Poczym akt niniejszy w obecności Świadców jako to Tomasza Hrabi Łubieńskiego byłego Jenerała byłych Wojsk Polskich w Warszawie pod N^{em} 066 i Jana Hrabiego Poletyły byłego Kasztelana Orderu S^o Stanisława Kawalera w Hotelu Angielskim pod N^{em} 613 w Warszawie zamieszkałych, wyraźnie odczytany, przez strony kontraktujące dosłownie przyjęty, przez Tychże, świadków i Pisarza Aktowego własnoręcznie podpisany został jak następuje: -./-. podpisano:/

Xawery Pusłowski b [yły] Marszałek Słonimski -
Teresa z Xiążąt Druckich Lubeckich Hrabina de Campo Scipion
Jan Hrabia Poletyło -
Tomasz Hr. Łubieński -³².

Jan hrabia Poletyło (?–zm. 1855), syn Wojciecha Poletyło, dziedzic dóbr Rakołupy, w 1813 roku był radcą powiatu chełmińskiego, a w latach 1822–1831 kasztelanem Królestwa Polskiego³³. Tomasz Andrzej Adam Łubieński (1784–1870), był serdecznym

³¹ BJ AP, sygn. rkps. Przyb. 536/99.

³² *Ibidem*. Hrabia Tomasz Łubieński mieszkał w pałacu przy ulicy Królewskiej 1066. Mieścił się tam Bank Polski (*Taryfa domów miasta Warszawy...*, s. 75).

³³ Z. Zielińska, *Poletyło Wojciech* [w:] *PSB*, t. 27, Wrocław [etc.] 1982, s. 297; S. Uruski, *Rodzina. Herbarz szlachty polskiej*, t. 14, Warszawa 1917, s. 191; Rakołupy – folwark i dobra w powiecie chełmińskim (B. Chlebowski, *Rakołupy* [w:] *Słownik geograficzny Królestwa Polskiego i innych krajów słowiańskich*, t. 9, red. B. Chlebowski, W. Walewski, F. Sulimierski, Warszawa 1888, s. 504–505). Rodzina posiadała dobra Wojsławice i Rakołupy w Chełmskiem, a brat Jana Poletyło, Alojzy, który wraz ze swym zięciem Tytusem Wojciechowskim tworzył potężny gospodarczo klan rodzinny, posiadał ogromne dobra w powiecie hrubieszowskim, należał do najbogatszych ziemian w tym regonie, był prezesem lubelskiej Dyrekcji Towarzystwa Kredytowego Ziemskiego (*vide* H. Chamera, *Właściciele ziemscy w powiecie hrubieszowskim* [w:] *Spółceństwo Królestwa Polskiego. Studia o uwarstwieniu i ruchliwości społecznej*, t. 1, red. W. Kula, Warszawa 1965, s. 30, 80, 93. Teresa z Druckich-Lubeckich hrabina Scipio del Campo w liście pisanym w Paryżu 6/18 lutego 1837 roku do Julii Pusłowskiej pisała o upominkach otrzymanych w Warszawie od hrabiego Poletyło (zob. BJ AP, sygn. rkps. Przyb. 548/99).

przyjacielem Xawerostwa Pusłowskich. Ziemianin, generał wojsk napoleońskich, od 24 maja 1829 roku nominowany na senatora kasztelana, brał udział w powstaniu Towarzystwa Kredytowego Ziemskiego, założonego z inicjatywy księcia Ksawerego Druckiego-Lubeckiego w 1825 roku, w latach 1826–1828 zasiadał w jego Dyrekcji, zajmując się organizacją wojewódzkich dyrekcji szczegółowych. W 1830 roku został dyrektorem domu handlowego „Bracia Łubieńscy”. Po krachu interesów swojego brata, Henryka hrabia Tomasz Łubieński zlikwidował dom handlowy, majątki przekazał dzieciom. Mieszkał w Warszawie, „uchodząc w eleganckim świecie za wyrocznię dobrego tonu”. Był prezesem Resursy Kupieckiej, członkiem Towarzystwa Dobroczynności, którego prezesem był Xawery Pusłowski³⁴. Hrabia Tomasz Łubieński w liście pisanym 5 kwietnia 1845 roku, donosił ojcu:

Dzisiaj mam dwie uroczystości. Imieniny dawnego mojego pułkownika i kolegi Wincentego Krasińskiego i rocznica pobrania Xawerostwa Pusłowskich, których wielkim jestem przyjacielem. U pierwszego byłem wczoraj na obiedzie, do drugich dzisiaj jestem proszony³⁵.

W akcie sprzedaży z 1845 roku wytwórnia ćmielowska określona jest jako „fabryka fajansów”, chociaż wiadomo, że asortyment produkcji był szerszy. W Ćmielowie produkowano także kamionkę, a od 1838 roku porcelanę³⁶. Warto podkreślić, że w momencie podejmowania przez właścicieli decyzji o rozszerzeniu produkcji o wyroby porcelanowe nie działały już wytwórnie porcelany w Korcu i Tomaszowie, a fabryki w Baranówce i Horodnicy przeżywały trudności. Zatem istniała wyraźna koniunktura dla tej nowej inicjatywy w postaci wolnych rynków zbytu. Jak pisze J. Zdzitowiecki, minister skarbu Drucki-Lubecki, rozpoczynając urzędowanie, „kazał sporządzić wykaz «wszystkich wchodowych i wychodowych towarów», by wiedzieć, czego w kraju brakuje, «jakich fabryk zakładanie lub protegowanie jest koniecznym»”³⁷. Ćmielowska fabryka rozwijała się świetnie, także dzięki jego inicjatywom jako ministra skarbu, takim jak powołanie Ziemskiego Towarzystwa Kredytowego w 1825 roku i Banku Polskiego w 1828 roku³⁸. Z dobrodziejstwa istnienia obu tych instytucji korzystali właściciele Ćmielowa³⁹.

Zygmunt Pusłowski po Julii z Druckich-Lubeckich Pusłowskiej odziedziczył dobra ruchome, dzieła sztuki, m.in. obraz Eugène’a Delacroix *Duch ojca Hamleta*⁴⁰, dzieła sztuki zdobniczej, meble, srebra stołowe, szkła i porcelanę stołową, dekoracyjną, bieliznę

³⁴ S. Kieniewicz, *Łubieński Tomasz Andrzej Adam* [w:] *PSB*, t. 18, Wrocław [etc.] 1973, s. 502–505; cf. E. Rostworowski, *Popioły i korzenie...*, s. 401–402.

³⁵ R. Łubieński, *Generał Tomasz Pomian hrabia Łubieński. Z 4- ma rycinami*, t. 1, Warszawa 1899, s. 411.

³⁶ E. Kowecka, *Wytwórnice i produkcja...*, s. 49; M. Śniegulska-Gomuła, *Od manufaktury...*, s. 96.

³⁷ J. Zdzitowiecki, *Xiąże – minister Franciszek Xawery Drucki-Lubecki 1778–1846*, Warszawa 1948, s. 434–435. Wytwórnia, świadoma swej pozycji, stosowała bardzo rozległą politykę reklamową (vide M. Śniegulska-Gomuła, *Od manufaktury...*, s. 73–74).

³⁸ J. Szczepański, *op. cit.*, s. 155; J. Zdzitowiecki, *op. cit.*, s. 67, 434.

³⁹ Potwierdzają to liczne dokumenty zachowane w Archiwum Szczuczyńskim; J. Moniewski, *Fabryka fajansu w Ćmielowie...*, s. 12–13.

⁴⁰ A. Jasińska, „*Duch ojca Hamleta*” – sygnowany i datowany obraz Eugène Delacroix w zbiorach Muzeum Uniwersytetu Jagiellońskiego. *Spór o datę powstania obrazu*, „Opuscula Muzealia” 2001, z. 11, s. 62; eadem, *Malarstwo obce w zbiorach Collegium Maius. Katalog*, t. 2, Kraków 2003, s. 13.

stołową, kandelabry i żyrandole kryształowe. Po śmierci Julii Pusłowskiej w czterdziestu czterech skrzyniach to mienie ruchome zostało wyekspediowane z Warszawy do Krakowa⁴¹. Zapewne wówczas Zygmunt Pusłowski pozyskał niektóre naczynia porcelanowe pochodzące z serwisów stołowych z monogramami i herbami Druckich-Lubeckich. Niestety nie zachował się inwentarz tego mienia, a przechowywany w Archiwum Pusłowskich wykaz rzeczy pakowanych do skrzyń jest bardzo lakoniczny. Spakowano wówczas w siedmiu skrzyniach 239 naczyń porcelanowych, w tym wazony dekoracyjne, oraz 215 naczyń serwisowych (półmiski, talerze, wazy, sosjerki, łódki, filiżanki, spodki, dzbanki, kubeczki, podstawki do owoców). W zbiorach Muzeum Uniwersytetu Jagiellońskiego w kolekcji ceramiki znajduje się 39 naczyń porcelanowych, które pochodzą z pięciu różnych serwisów obiadowych ćmielowskich używanych przez Druckich-Lubeckich. Nie wiadomo, kiedy zostały zamówione w fabryce ćmielowskiej. Niewiele jest zachowanych dokumentów w zasobach Archiwum Szczuczyńskiego, zawierających informacje o naczyniach porcelanowych nabywanych bezpośrednio w fabryce porcelanowej ćmielowskiej przez Druckich-Lubeckich. Do tych nielicznych należy „Rachunek dochodów i wydatków pieniężnych z dóbr Cmielowskich od 24 czerwca 1850 do 24 czerwca 1851”, który zawiera informację: „Za fajans i porcelanę wybraną przez JOXieźnę 205.13”. Była to kwota w złotych polskich. W tym samym czasie Władysław Pusłowski „za fajans porbrany” został obciążony kwotą 9 zł polskich i 27 groszy⁴².

Księżna Maria Drucka-Lubecka kupowała porcelanę i fajans także w Warszawie. „Regestr kufrów, różnych Pani i obiektów w składzie u O.O. Bernardynów w Warszawie 1845 r. lipca 7 dnia zlokowanych” zawiera pozycję: „Paka, w której wanna miedziana do nóg i naczynia porcelanowe, fajansowe i różne, kupowane w czasie bytności r. 1850 JW. Księżnej w Warszawie”⁴³.

Inny wpis w rejestrach fabryki ćmielowskiej może stanowić uzupełnienie informacji znalezionej przez Elżbietę Kowecką⁴⁴, potwierdzającej datę rozpoczęcia produkcji porcelany w Cmielowie w 1838 roku. Niedatowany arkusz w Archiwum Szczuczyńskim opatrzony adnotacją „ad Cmielów” z listą tabelaryczną wydatków od 17 lutego do 31 lipca, zawiera wpis z 17 lutego: „Na Fabryce Porcelanowej za Filiżankę dla P. Franciszka / złp 18/gr-”, oraz wpis z 1 marca: „Na Fabryce za wstążkę dla P. Genowefy 14 zł i za kamienny kałamarz dla JW. Marszałkowej 6 zł/20 /-”, oraz z 27 maja: „Za nuty dla panny Genowefy”; wpis z 5 lipca: „P. Franciszek wziął na traktowanie lodami księżnej i Panne Genowefe [sic!]”⁴⁵. Wymieniona Panna Genowefa to zapewne Genowefa Drucka-Lubecka, która w maju 1839 roku poślubiła Władysława Pusłowskiego. Zatem wykaz wydatków

⁴¹ „Wykaz rzeczy pozostałych po ś.p. Julii z ksiąząt Druckich-Lubeckich Ksawerowej Pusłowskiej, zmarłej w r. 1888 w Paryżu, przekazanych testamentem J.W. Zygmunta Pusłowskiemu, mających się wyekspediować do Krakowa” (BJ AP, sygn. rkps. Przyb. 544/99). Wykaz opatrzony adnotacją w języku rosyjskim i polskim z 28 czerwca/10 lipca 1888 roku, Jana Masłowskiego, notariusza Kancelarii Hipotecznej Sądu Okręgowego Warszawskiego poświadczającą, że ruchomości objęte wykazem stanowią część spadku po ś.p. Julii z Ksiąząt Druckich-Lubeckich hrabinie Pusłowskiej, i stanowią wyłączną własność hrabiego Zygmunta Pusłowskiego w Krakowie.

⁴² Biblioteka Czarotoryskich. Archiwum Szczuczyńskie, rkps. 13133/T.1.

⁴³ *Ibidem*, rkps. 13134 DL 61.

⁴⁴ E. Kowecka, *Wytwórnice i produkcja...*, s. 46.

⁴⁵ Biblioteka Czarotoryskich. Archiwum Szczuczyńskie, rkps. 13133/T.1.

musiał być robiony w 1838 roku. Fabryka porcelany w lutym tego roku działała, co może oznaczać, że jej rozruch i przygotowanie surowców mogły nastąpić już w 1837 roku.

Książęta Drucy-Lubeccy zapewne posiadali znaczne ilości porcelany ćmielowskiej, zarówno serwisowej, jak i dekoracyjnej. W pałacu Druckich-Lubeckich w Szczuczynie „w oszklonych serwantkach przechowywano w jadalni szkło herbowe i porcelanę francuską, do której dodano później ćmielowską”. Pałac w czasie pierwszej wojny światowej został splądrowany⁴⁶. Zbiór naczyń rodowych serwisowych z fabryki ćmielowskiej, zdobionych monogramami książąt Druckich-Lubeckich lub herbem Druck, przechowywany w Muzeum Uniwersytetu Jagiellońskiego, jest największy w zbiorach polskich.

Naczynia z serwisu obiadowego z monogramem MD.L., księżnej Marii ze Scypionów del Campo Druckiej-Lubeckiej, małżonki księcia Ksawerego Druckiego-Lubeckiego (1839–1851)

W zbiorach Muzeum UJ znajduje się grupa siedmiu naczyń z serwisu obiadowego księżnej Marii Druckiej-Lubeckiej, zdobionych złoceniem i dekoracją malowaną naszkliwnie: duża waza do zupy (il. 1), mała waza do zupy (il. 2), sosjerka z uchwytem w formie głowy orła (il. 3), trzy owalne półmiski (il. 4) oraz kabaret⁴⁷ (il. 5)⁴⁸.

Maria Drucka-Lubecka po śmierci matki, księżnej Teresy z Druckich-Lubeckich hrabiny Scipio del Campo w 1847 roku i małżonka księcia Ksawerego Druckiego-Lubeckiego w 1846 roku, była jedyną właścicielką dóbr ćmielowskich i fabryki ćmielowskiej. W 1850 roku odstąpiła dobra swoim synom, Józefowi i Aleksandrowi. W 1851 roku Drucy-Lubeccy otrzymali potwierdzenie tytułu książęcego⁴⁹.

⁴⁶ R. Aftanazy, *Dzieje rezydencji na dawnych kresach Rzeczypospolitej*, t. 4: *Województwo wileńskie*, Wrocław [etc.] 1993, s. 367.

⁴⁷ Kabaret – (przestarz.) półmisek wachlarzowato podzielony na kilka podziałek (fr. *cabaret*). *Słownik języka polskiego*, red. J. Doroszewski, <https://sjp.pwn.pl/doroszewski/kabaret;5436939.html> [dostęp: 27.04.2022].

⁴⁸ Duża waza do zupy, MUJ, nr inw. 18014, 7187/IV, wys. 21,7 cm bez pokrywy, ø górna 25,3 cm, ø stopy 15,6 cm; wazka z pokrywą, MUJ, nr inw. 18013, 7186/IV, wys. z pokrywą 20,4 cm, bez pokrywki 12,9 cm, ø stopy 9,6 cm; sosjerka, MUJ, nr inw. 18012, 7185/IV, wys. 17,7 cm, ø podstawy 23,6 cm x 17,6 cm; półmisek owalny, MUJ, nr inw. 18006, 7179/IV, wys. maks. 6,1 cm, ø 39,3 cm x 29,6 cm; półmisek owalny, MUJ, nr inw. 18007, 7180/IV, wys. 5,2 cm, ø 39,4 cm x 28,8 cm; półmisek owalny, MUJ, nr inw. 18008, 7181/IV, wys. 4,6 cm, ø 39,3 cm x 29,6 cm; kabaret, MUJ, nr inw. 18011, 7184/IV, wys. 10,5 cm, ø cokolika maks. 18,5 cm.

⁴⁹ J. Szczepański, *op. cit.*, s. 85.



II. 1. Duża waza do zupy z monogramem *MD.L.*, MUJ, nr inw. 18014,7187/IV. Fot. G. Zygier



II. 2. Mała waza do zupy z monogramem *MD.L.*, MUJ, nr inw. 18013,7186/IV. Fot. G. Zygier



II. 3. Sosjerka z uchwytem w formie głowy orła i monogramem *MD.L.*, MUJ, nr inw. 18012,7185/IV.
Fot. G. Zygier



II. 4. Owalny półmisek z monogramem *MD.L.*, MUJ, nr inw. 18007,7180/IV. Fot. G. Zygier



II. 5. Kabaret z monogramem *MD.L.*, MUJ, nr inw. 18011, 7184/IV. Fot. G. Zygier



II. 6. Monogram *MD.L.* z pokrywki wazki, MUJ, nr inw. 18013, 7186/IV. Fot. G. Zygier

W 1856 roku jedynym właścicielem dóbr został Aleksander Drucki-Lubecki (1827–1908), który w 1870 roku sprzedał fabrykę w Ćmielowie Kazimierzowi Cybulskiemu⁵⁰.

Na korpusach waz i sosjerki, tylko po jednej ich stronie, oraz raz na pokrywce wazki czarny monogram **MD.L.** malowany jest na purpurowym paludamencie z gronostajowym podbiciem, którego boki są ozdobnie udrapowane i związane u góry w supeł złotym sznurem z chwostami, zwieńczonym mitrą książęcą (il. 6). Dekoracja malowana jest farbą złotą, czarną i tlenkiem manganu w kolorze fioleto oberżyny. Ten sam motyw malowany jest pojedynczo na kołnierzach półmisków i wewnątrz jednego z pojemników kabaretu. Monogram **MD.L.** zestawiony jest z liter w stylu drukowanej tekstury, zwanych w typografii gotyckimi lub starogotyckimi, występującymi w XIX wieku w licznych wariantach⁵¹. Podobne liternictwo znajdujemy w katalogu praskiej firmy Gottlieb Haase Söhne z ok. 1840 roku⁵². Dekoracja została wykonana według tego samego wzoru, prawdopodobnie przez tego samego malarza. Księżna Maria Drucka-Lubecka w dzienniku wydatków osobistych odnotowała w kwietniu 1839 roku zakup czterech kompletów liter gotyckich dla swych córek⁵³. Być może jeden z tych kompletów posłużył jako wzór gotyckich monogramów.

Naczynia są złoczone. Zdobią je paski złoczeń, szerokie (0,5 cm) i wąskie (0,1 cm), podkreślające jednocześnie ich tektonikę. Wymiary pasków na wszystkich naczyniach są takie same. Obwódki złote na naczyniach wykonano bardzo wprawnie za pomocą krążka malarskiego, na którym obracano naczynia w trakcie malowania⁵⁴. Złocenia podkreślają wszystkie istotne detale na naczyniach. Zostały wykonane na wszystkich naczyniach tą samą techniką, ponieważ podobnie wyglądają wytarcia warstwy farby złotej. Według Koweckiej naczynia porcelanowe złoczone, używając proszku złotego w zawieszynie olejku terpentynowego. Złocenia po wypaleniu były polerowane w celu uzyskania połysku⁵⁵. Technikę tę, zwaną Meissen gold, stosowano na porcelanie od lat 70. XVI-II wieku⁵⁶. W wypadku naczyń z serwisu **MD.L.** użyta została jednak inna technika. W miejscu wytarcia i złuszczenia warstwy złoczenia widać lekko różowawe zabarwienie, co sugeruje, że użyto techniki Glanzgold, w której złocenie wychodziło z wypału od razu lśniące i nie wymagało trudnego i żmudnego polerowania. Technika złota błyszczącego (Glanzgold) została opracowana w 1827 roku przez Heinricha Gottlieba Kühna, dyrektora technicznego manufaktury miśnieńskiej w latach 1814–1849. Mimo

⁵⁰ E. Kowecka, *Wytwórnictwo i produkcja...*, s. 261–270; B. Kołodziejowa, Z.M. Stadnicki, *op. cit.*, s. 36–37; B. Kostuch, *Polska...*, s. 64; M. Śniegulska-Gomuła, *Od manufaktury...*, s. 26, 216.

⁵¹ F. Muzika, *Die schöne Schrift in der Entwicklung des lateinischen Alphabets*, t. 1, Hanau am Main 1965, il. 212, s. 379.

⁵² *Buchdruckerei, Schrift – und Stereotypen – Giesserei von Gottlieb Haase Söhne in Prag* [ca. 1840], [tabl. 21].

⁵³ Cztery komplety liter dla córek: Augusty, Genowefy, Seweryny, Jadwigi. Najstarsza córka Julia, od 24 III 1834 roku, była żoną Ksawerego Franciszka Pusłowskiego. Biblioteka Czartoryskich. Archiwum Szczuczyńskie, rkps. 13134 LD 61.

⁵⁴ L. Winogradow, *Historia produkcji porcelany. Surowce, technika i organizacja produkcji* [w:] E. Kowecka [et al.], *op. cit.*, s. 122, il. 23–24.

⁵⁵ E. Kowecka, *Wytwórnictwo i produkcja...*, s. 129; M. Śniegulska-Gomuła, *Od manufaktury...*, s. 54.

⁵⁶ Chlorek złotawy wytrącony za pomocą siarczku żelaza, sproszkowany, połączony z olejkim terpentynowym, nakładany na powierzchnię, wypalany w niskiej temperaturze i polerowany. D.H. Cohen, C. Hess, *Looking at European ceramics: A guide to technical term*, Malibu 1993, s. 37.

usilnych prób zachowania tajemnicy technika Glanzgold szybko stała się znana poza Miśnią. Stosowano w niej roztwór chlorku złota połączonego z balsamem siarkowym (zawartość złota była niska, bo tylko 10–15%), dający w cienkiej warstwie efekt różowego listru. Złocenie w tej technice ulegało szybkiemu wytarciu⁵⁷. Złocenia podkreślające detale zostały wykonane na wazach przez różnych malarzy, użyto bowiem różnych motywów na liściach pod uchami waz (na dużej wazie są to małe łezkowate kreski, a na małej – rzędy trzech punktów).

Także inne cechy naczyń wskazują na pochodzenie z tego samego serwisu obiadowego i z tego samego wczesnego okresu produkcji porcelany ćmielowskiej⁵⁸. Masa porcelanowa ma odcień lekko szarawy, ma zanieczyszczenia w postaci czarnych drobinek (wyraźnie widać to na spodzie podstawy małej wazy). Szkliwo jest równo położone, ale widoczne są miejscami niedoszkliwienia powierzchni. Naczynia są grubościennie, nawet te, które mają mniejsze rozmiary. Grubości ścianek wazy dużej i mniejszej są podobne i wynoszą 0,6 cm. Owalna podstawa łódkowatej sosjerki z głową orła oraz trzy półmiski owalne mają wzmocnienia w formie odcinka beleczyki ułożonej wzdłuż dna. Pod podstawą sosjerki są duże otwory odpowietrzające po obu stronach beleczyki⁵⁹. Zarówno podstawa sosjerki, jak i owalne półmiski uległy lekkiemu zdeformowaniu w czasie wypału, a sosjerka być może już na etapie łączenia podstawy półmiskowej z korpusem naczynia⁶⁰. Mimo tej wyraźnej technicznej wady wyrobów pozostawiono naczynia do dalszej obróbki. Mieściły się zatem w gatunku określanym w fabryce jako „piękny”, jeśli zdecydowano się na tak kosztowną dekorację jak złocenie i następnie malowanie naszkliwne⁶¹. Wazy zostały wytoczone na kole, natomiast korpus sosjerki z głową orła i uchwyt zostały wykonane osobno z form dwuczęściowych składanych i następnie połączone z sobą.

⁵⁷ B. Beaucamp-Markowsky, *Europäisches Porzellan und ostasiatisches Exportporzellan Geschirr und Ziergerät. Kataloge des Kunstgewerbemuseums Köln*, Band VI: *Porzellan*, Köln 1980, s. 69. W 1879 roku H. Roessler wynalazł ciekły preparat lśniącego złota, niewymagający polerowania, w postaci roztworu chlorku złota w balsamach żywicznych (L. Winogradow, *op. cit.*, s. 122). Badacze zauważyli, że porcelana z pierwszego okresu działalności wytwórni w Ćmielowie (1838–1887) w czasach „pierwszych” Druckich-Lubeckich i Cybulskiego, „[...] uderza bezbarwnością, to znaczy wiele przedmiotów jest w ogóle niemalowanych, a te, które przechodziły przez ręce malarzy, malowane farbami o ubogiej palecie, nie dają świadectwa ich wielkiej biegłości w tej sztuce. Wrażenie to potęguje nie najlepsza jakość używanego do zdobienia złota, którego cienka warstwa bardzo łatwo się wyciera [...]”. J. i M. Łosiowie, *Uwagi zbieraczy* [w:] E. Kowecka [et al.], *op. cit.*, s. 190.

⁵⁸ Jak pisze Bożena Kostuch, pierwsze wyroby były produkowane z miejscowych surowców; nie przetrwały one do dziś, ale na podstawie nieco późniejszych zachowanych przykładów naczyń „[...] możemy sądzić, że początkowo produkowano pojedyncze naczynia, a nie całe serwisy. Miejscowy kaolin nie był najlepszej jakości, więc i ta pierwsza ćmielowska porcelana musiała być dość kiepska, grubościenna, ciężka, nieprzezroczysta [...]”. B. Kostuch, *Polska...*, s. 62; cf. M. Śniegulska-Gomuła, *Od manufaktury...*, s. 44.

⁵⁹ W podstawie sosjerki z uchwytem z głową orła z MNK w Krakowie (MNK. C. 4210) te otwory są starannie wykonane i mają taką samą średnicę.

⁶⁰ Podobnie w wypadku sosjerki z uchwytem z głową orła z MNK w Krakowie.

⁶¹ Anons fabryki ćmielowskiej zamieszczony w prasie warszawskiej 10 maja 1846 roku informował, że „[...] Fabryka gatunkuie z największą skrupulatnością, i że wszystkie Wyroby na piękny, średni i brak z różnicą ceny dzielą się, i że do Warszawy wyłącznie sam piękny Fajans sprzedaje się. Porcelana w tej Fabryce także się wyrabia i co raz doskonalili, i również po cenach stałych fabrycznych, czy złocona malowana, lub biała sprzedaje się [...]”. „Kuryer Warszawski” 1846, nr 122 (10 V), s. 587.

Na korpucie pod uchwytem widać wypukły grzbiet w miejscu, gdzie brzegi formy się stykały. Ten „szew” wygładzano nożykiem lub na szlifierce⁶². Pod głową orła widoczny jest otwór odpowietrzający. Pierwsza wzmianka archiwalna, która według Koweckiej mogłaby świadczyć o użyciu form do odlewania naczyń porcelanowych w Ćmielowie, pochodzi z 1838 roku. Technikę odlewania naczyń z form mógł wprowadzić ówczesny dyrektor fabryki Gabriel Weiss lub sprowadzony przez niego specjalista z zagranicy⁶³.

Wiadomo, że późno zaczęto zdobić wyroby ćmielowskie malaturami. Dopiero w 1833 roku zatrudniono w Ćmielowie malarza, niejakiego Sebastiana Cichockiego⁶⁴. W latach 1849–1850 notowane są w Archiwum Szczuczyńskim wypłaty malarzowi „za malowanie porcelany wraz z farbami i złotem 3622 zł”, a w 1852 roku F.M. Sobieszczański, zwiedzając fabrykę, mógł zobaczyć niewielką malarnię⁶⁵. Dekoracja na naczyniach z monogramem *MD.L.* jest bardzo wprawnie malowana i złocona, widać doświadczenie i pewną, wyćwiczoną rękę malarza.

Ten typ dekoracji z monogramami gotyckimi był zgodny z modą. W zbiorach Muzeum Narodowego w Warszawie znajduje się wykonany w manufakturze koreckiej w 1828 roku serwis zdobiony jedynie złoconymi paskami i monogramem *AK* zestawionym z liter gotyckich. Na naczyniach z serwisu do herbaty z lat 1828–1830, ze zbiorów Muzeum Narodowego w Krakowie, złocone monogramy z liter gotyckich i złote paski na brzegach umieszczone są na naczyniach pokrytych barwionym granatowym szklivem⁶⁶. Także fabryka ćmielowska na zamówienie zdołała monogramami gotyckimi naczynia z serwisów porcelanowych, jak sosjerka w kształcie łódki z okresu 1839–1863 z monogramem *MAR*, półmisek owalny ze złotymi paskami na brzegu kołnierza i wrębu oraz złotym monogramem *MMP*, serwis obiadowy z monogramem gotyckim *BT* z lat 1863–1887 (91 sztuk), dwa talerze, głęboki i płytki, oraz waza z okresu 1863–1887 z monogramem gotyckim *BG*, waza z lat 1863–1887 z monogramem gotyckim *JWB*⁶⁷. Zatem motyw gotyckich liter stosowany był w Ćmielowie przez blisko półwiecze.

Wazy ćmielowskie z kolekcji uniwersyteckiej mają wytworne formy, dobre proporcje⁶⁸. Osobno wykonane, zwinięte na zewnątrz wolutowe ucha, wystające ponad linię załamania korpusu, powstały z zawinięcia rozszerzających się ku górze listew nałożonych powyżej nasady korpusu wazy. Płycina listew wypełniona jest pionowym, wąskim liściem lauru

⁶² E. Kowecka, *Wytwórnictwo i produkcja...*, s. 114.

⁶³ Wzmianka odnaleziona w Archiwum Szczuczyńskim. W rachunkach zapisano wydatki na zakup 40 korcy gipsu i 4 funtów mydła „do robienia form” (*ibidem*, s. 115). Po raz pierwszy technikę odlewu z form gipsowych do produkcji wyrobów porcelanowych zastosowano w manufakturze Tournay ok. 1785 roku, następnie w Sèvres. *Vide* Z.M. Stadnicki, *Proces wytwarzania i zdobienia wyrobów z ceramiki szlachetnej w świetle rozwoju historycznego*, „Biuletyn Historii Sztuki” 1980, nr 42, s. 79–82); M. Śniegulska-Gomuła, *Od manufaktury...*, s. 47–49.

⁶⁴ E. Kowecka, *Wytwórnictwo i produkcja...*, s. 129; M. Śniegulska-Gomuła, *Od manufaktury...*, s. 54.

⁶⁵ M. Śniegulska-Gomuła, *Od manufaktury...*, s. 54.

⁶⁶ A. Szkurłat, *Manufaktura porcelany i fajansu w Korcu*, Warszawa 2011, s. 84, il. 103, s. 199, il. 505, s. 206, il. 525.

⁶⁷ M. Śniegulska-Gomuła, *Od manufaktury...*, kat. 74, kat. 98, kat. 99, kat. 100, kat. 101.

⁶⁸ Jak zauważyli badacze ceramiki szlachetnej, w Ćmielowie na wyższym poziomie stało formowanie naczyń (*vide* E. Kowecka [*et al.*], *op. cit.*, s. 191), „[...] dobroć ich kształtów” została zauważona już na warszawskiej wystawie w 1821 roku (M. Śniegulska-Gomuła, *Od manufaktury...*, s. 22).

lub akantu z palmetową nasadą, i tak jak na naczyniach porcelanowych sewrskich z okresu pierwszego Cesarstwa, liść jest skierowany szpicem do góry⁶⁹. Wytwórnia ćmielowska posługiwała się różnymi wzorcami: francuskimi, angielskimi. W zbiorach Muzeum Narodowego w Kielcach znajduje się fajansowa waza do zupy z podstawą (*présentoir*), z lat 1809–1830, zbliżona formalnie do wazy Josiaha Wedgwooda z 1774 roku z katalogu firmowego z tego okresu i z 1815 roku⁷⁰. Także w wypadku omawianych waz z kolekcji Muzeum UJ widoczne są dosłowne zapożyczenia z repertuaru form Wedgwooda. Identyczne ucha mają teryny z fajansu kremowego delikatnego (*Queen's ware*) z manufaktury Wedgwooda w fasonach publikowanych w katalogach firmowych z 1775, 1781–1783, 1795, produkowanych ok. 1800 i później⁷¹. Kształt zaś naczynia, z wysoką, cylindryczną podstawą, korpusem półeliptycznym w przekroju, załamującym się łukowo u góry, z wysoko wysklepioną pokrywą z grzybkowym uchwytem, nawiązuje do rosyjskich waz serwisowych produkowanych przez Cesarską Fabrykę Porcelany w Petersburgu ok. 1834 roku, w czasach panowania Mikołaja II (1825–1855)⁷².

Dwie wazy ze zbiorów Muzeum UJ, mają pod spodem wyciśnięte w masie cyfry odnoszące się do wielkości. Na większej wyciśnięta jest cyfra 1, na mniejszej cyfra 4.

⁶⁹ *Napoléon I^{er} & manufacture de Sèvres. L'art de la porcelaine au service de l'Empire*, red. C. Leprince, publikacja towarzysząca wystawie *Imperial & Royal. L'âge d'or de la porcelaine de Sèvres* w La Galerie Aveline w Paryżu w dniach 8 września – 9 października 2016, Paris 2016, il. 24a, 24b, 10, 11, 12, il. s. 153, 154, 159, 160, 169, 170, 171, 188–189, 191.

⁷⁰ M. Śniegulska-Gomuła, *Od manufaktury...*, kat. 2, s. 86, 227. Waza z pokrywą i podstawką, Wedgwood, ok. 1775 roku z kolekcji Wedgwood Museum Trust. *Wedgwood. Ceramika XVIII–XX wieku z kolekcji Wedgwood Museum Trust w Barlaston, Potteries Museum & Art Gallery in Stoke-on-Trent, Nottingham Castle Museum & City Gallery oraz zbiorów polskich*, red. W. Załęska, red. kat. J. Gmurek, E. Zdonkiewicz, przeł. B. Świetlik, E. Świetlicka, Warszawa 2002, kat. 28.

⁷¹ Fason wazy z takimi uchami pojawił się w katalogu firmowym J. Wedgwooda w 1770 roku (J.M. Graham, H.C. Wedgwood, *Wedgwood*, New York 1948, il. 98). Takie same ucha w fasonie z 1795 roku *Round Etruskan tureen* (G.Wills, *Wedgwood*, London 1988, s. 104). W 1816 roku rysunki waz z takimi uchami rysował i sztychował dla J. Wedgwooda Wiliam Blake, powtarzając wzór naczyń z lat 1781–1783 (W. Markowitz, *Wedgwood*, London 1967, s. 84–85, rysunki waz nr 12, 14, 75). Waza z fajansu delikatnego, kremowego (*Queen's ware*) z wolutowymi uchami ze spiczastym liściem z ok. 1800 r. (W. Peter, *Wedgwood: A collector's guide*, New York 1992, s. 66, il. 70); waza z serwisu obiadowego, fajans kremowy, delikatny (*Queen's ware*), Wedgwood, ok. 1800 roku (Aukcja Christie's Interiors – Master & Makers. Live Auction 5926, 24 marca 2009, lot 138 : https://www.christies.com/lot/lot-5189088?ldp_breadcrumb=back&intObjectID=5189088&from=salessummary&lid=1 [dostęp: 16.05.2022]); waza z Chazen Museum of Art, pocz. XIX w. (https://commons.wikimedia.org/wiki/File:Covered_Tureen_with_Stand,_Josiah_Wedgwood_and_Sons,_early_1800s,_creamware_-_Chazen_Museum_of_Art_-_DSC01996.JPG [dostęp: 16.05.2022]); fason wazy do zupy z uchami antabowymi ze zwiniętej taśmy wypełnionej spiczastym liściem, takimi samymi jak w wazach ćmielowskich, produkowany jest do dziś przez wytwórnię Wedgwooda.

⁷² Waza z serwisu bankietowego obiadowego i deserowego zamówionego z okazji ślubu Wielkiego Księcia Aleksandra Nikolayevicha (przyszłego cesarza Aleksandra II) z księżniczką Marią von Hessen-Darmstadt (przyszła cesarzowa Maria Alexandrovna), lata 40. XIX wieku (<https://www.hermitagemuseum.org/wps/portal/hermitage/digital-collection/10.+porcelain%2c+faience%2c+cerami+cs/907772> [dostęp: 16.05.2022]); waza z dekoracją kwiatową wystawiona na aukcji Sotheby's *Russian Works of Art, Fabergé and Icons*, London, 26 November 2019, Lot 475: <https://www.sothebys.com/en/buy/auction/2019/russian-works-of-art-faberge-and-icons/a-group-of-porcelain-from-the-petergof-farm-palace> [dostęp 16.05.2022].

Wazy te zapewne były produkowane w kilku wielkościach. Również półmiski owalne mają oznakowania dotyczące wielkości – wyciśniętą w masie cyfrę 2 po obu stronach beleczki pod dnem. Zatem musiały być jeszcze większe owalne półmiski w serwisach ćmielowskich z tego czasu, i mniejsze od nich. Cyfry te są podobne do cyfr we frakturze we wspomnianym katalogu firmy Haase z ok. 1840 roku⁷³. Jak pisze Magdalena Śniegulska-Gomuła, ok. 1830 roku na fajansach ćmielowskich obok wyciskanego w masie znaku „CMIELOW”, w majuskule o drobnym kroju liter, pojawiają się wyciskane w masie cyfry (0, 1, 2, 4, 6)⁷⁴, oraz że także na porcelanie w czasach Gabriela Weissa obok znaku pojawiają się wyciskane w masie liczby, cyfry i litery (1888, 80, 1, 2, 8, E)⁷⁵. Opublikowana przez Jerzego Moniewskiego „Taksa do sprzedawania fajansu z glazurą, wyrabianego na fabryce fajansowej w Ćmielowie, dla dzierżawcy tejże fabryki dobrowolnie umówiona i stosownie do kontraktu dnia 1-go czerwca roku 1827 przez obie strony podpisana”⁷⁶ zawiera tabelę zawierającą wykaz oferowanych naczyń, ich numer i ilość „służące do szacunku”, gatunek („piękny, średni, brak”). W taksie poszczególne typy naczyń mają swoje numery powiązane z ceną w zależności od gatunku.

„Wazów okrągłych” w taksie wymieniono aż sześć numerów, cena zmniejszała się wraz ze wzrostem numeru. Wydaje się zatem, że oznaczenie cyfrowe dotyczyło wielkości naczynia i co za tym idzie, jego ceny. Kształt cyfr zmieniał się. Cyfra 2 na półmiskach z omawianego serwisu najbardziej przypomina cyfrę 2 na talerzu płytkim z lat 1850–1860 z kolekcji MN w Kielcach⁷⁷.

Półmisek owalny z paskami złocień na brzegu kołnierza ze złotym monogramem *M.M.P.* z ok. 1850–1863 roku z kolekcji MN w Kielcach ma wyciśniętą w masie cyfrę 2 i wymiary zbliżone do wymiarów półmisków owalnych z *MUJ*⁷⁸. Wazy do zupy w tym fasonie jak wazy z Muzeum UJ w kolekcji MN w Krakowie – jedna z motywami bukietów kwiatowych z lat 1838–1879, druga waza z okresu 1838–1870, dodatkowo na podstawie z wypukłym dnem (*présentoir*) zdobiona złotymi paskami⁷⁹. Obie sygnowane są wyciskiem „CMIELOW”. Waza ze złotymi paskami ma wycisk cyfry 1 pod stopą, mniejsza waza z kwiatami ma wycisk cyfry 2⁸⁰.

Bardzo ciekawą formę ma łódkowata sosjerka z uchwytem wygiętym do wnętrza naczynia, w formie orlej głowy na długiej szyi z wyraźnie zaznaczonym upierzeniem szyi i głowy, na niskiej, owalnej stopie tworzącej całość z owalną półmiskową podstawą

⁷³ *Buchdruckerei...*, [tabl. 9].

⁷⁴ M. Śniegulska-Gomuła, *Od manufaktury...*, s. 166.

⁷⁵ *Ibidem*, s. 170.

⁷⁶ J. Moniewski, *Fabryka fajansu w Ćmielowie...*, s. 44–50. W taksie czajniki okrągłe w tabeli mają numery kolejne 00, 0, 1, 2, 3, 4 – każdemu numerowi odpowiada inna cena w zależności od gatunku. Szczegółowe omówienie asortymentu produkcji ćmielowskiej na podstawie taksy *vide* M. Śniegulska-Gomuła, *Od manufaktury...*, s. 86.

⁷⁷ M. Śniegulska-Gomuła, *Od manufaktury...*, s. 167.

⁷⁸ *Ibidem*, s. 250–251, kat. 74.

⁷⁹ B. Kostuch, *Polska...*, s. 60–61.; W zbiorach Gustawa Soubise-Bisiera przed 1939 rokiem była waza w tym fasonie zdobiona bukietami kwiatów (Narodowe Archiwum Cyfrowe, sygn. 1-K-493-2).

⁸⁰ Autorka dziękuje Pani dr Bożenie Kostuch za udostępnienie naczyń ćmielowskich do obejrzenia.

(il. 3)⁸¹. Podstawa jest zdeformowana w czasie wypału. Być może dlatego ten fason sosjerki produkowany był także w Ćmielowie z osobną półmiskową podstawą. Wypał dwóch osobnych naczyń był łatwiejszy. W Ćmielowie tego typu sosjerki produkowane były według trzech modeli, dwa występowały z głową ptasią rzeźbiarsko detalicznie opracowaną, z odstającymi piórami na szczycie głowy, w nich łódkowata sosjerka jest połączona na stałe z owalną półmiskową podstawą. Różnią się jednak opracowaniem korpusu i uchwyty: w pierwszym łódkowaty korpus jest żeberkowany, z faliście wyciętym brzegiem, szyją ptasią z wyraźnie zaznaczonymi owalnymi piórami, brzeg podstawy jest falisty⁸², w drugim korpus naczynia ma gładką ściankę, jego brzeg jest łukowato wycięty, upierzenie szyi ptasiej ma formę esowatych wypukłości, a głowa ptaka jest smuklejsza⁸³. Trzeci model, jak w sosjerce z omawianego serwisu, z głową o lepszych proporcjach, prawidłowo zaznaczonymi nozdrzami zewnętrznymi przy nasadzie dzioba, piórami korpusu w formie wąskich wypukłości, z gładkim korpusem jak w modelu drugim, był produkowany z owalną półmiskową podstawą na stałe połączoną z korpusem lub z podstawą osobną⁸⁴. Poza Muzeum Narodowym w Kielcach sosjerki ćmielowskie z uchwytem w formie głowy orlej znajdują się w Muzeum Narodowym w Krakowie (model trzeci identyczny z sosjerką z MUJ), w kolekcji Ireneusza Szarka (model drugi, 1850 rok)⁸⁵. Sosjerki z głową orła produkowane były m.in. w Miśni i Berlinie⁸⁶. W zbiorach Szarka berlińska sosjerka z podstawą, niemal identyczna z sosjerką z MUJ, jest sygnowana wyciskiem z orłem pruskim, z ok. 1830 roku⁸⁷. Manufaktura w Baranówce także produkowała sosjerki z głową orła w dwóch typach, w żadnym ani głowa ptasia, ani upierzenie nie są szczególnie opracowane⁸⁸. Cesarska Manufaktura Porcelany w Sèvres w czasach Napoleona I produkowała ok. 1806 roku owalne cukiernice z pokrywkami,

⁸¹ *Piękno darowane. Dzieła ofiarowane Uniwersytetowi Jagiellońskiemu w zbiorach Collegium Maius*, katalog wystawy zorganizowanej w Collegium Maius Uniwersytetu Jagiellońskiego w dniach 7 maja – 6 sierpnia 2014 roku z okazji 650-lecia uczelni, red. J. Pollesch, M. Zdanek, Kraków 2014, s. 244 (autor noty do sosjerki: B. Frontczak).

⁸² Sosjerka fajansowa z ok. 1850–1860 z dekoracją niebieską i brązową w nadruku (M. Śniegulska-Gomuła, *Od manufaktury...*, il. s. 85, kat. 28).

⁸³ B. Kostuch, *Polska...*, s. 62.

⁸⁴ M. Śniegulska-Gomuła, *Od manufaktury*, il. s. 98, kat. 76.

⁸⁵ B. Kołodziejowa, Z.M. Stadnicki, *op. cit.*, il. 84; I. Szarek, *W świecie porcelany... Stara ceramika europejska i orientalna w kolekcji Ireneusza Szarka*, katalog wystawy 18 listopada 2003 – 18 stycznia 2004, Warszawa 2003, kat. 219.

⁸⁶ M. Śniegulska-Gomuła, *Od manufaktury...*, s. 98.

⁸⁷ I. Szarek, *op. cit.*, s. 181; znak – wyciśnięty w masie orzeł pruski – był stosowany przez KGM czyli Königlichem Gesundheitsgeschirrmannufaktur, sosjerka z tej wytwórni, 1795–1866 (<https://www.stadtmuseum.de/objekte-und-geschichten/berlin-bleifrei> [dostęp: 16.06.2022]).

⁸⁸ Na wystawie *Ceramika i szkło polskie* w 1913 roku eksponowano dwie sosjerki z Baranówki z uchwytem w kształcie głowy orlej, obie „w bławatki” (*Ceramika i szkło polskie. Pamiętnik wystawy ceramiki i szkła polskiego urządzanej w domu własnym w Warszawie przez Towarzystwo Opieki nad Zabytkami Przeszłości w czerwcu, lipcu, sierpniu i wrześniu 1913 roku*, Warszawa 1913, kat. 560, 574); sosjerka z 1838 roku z liściastym obramieniem nasady szyi i sosjerka z lat 1830–1840 z kolekcji Andrzeja Wasilewskiego (A. Szkułat, *Polskie białe złoto. Porcelana z Korca i Baranówki z kolekcji Andrzeja Wasilewskiego*, katalog wystawy. Zamek Królewski w Warszawie – Muzeum 12 maja – 9 lipca 2017, Inowrocław 2017, s. 11, kat. 58, 92); sosjerka z głową orła z Baranówki w zbiorach MNK, zdobiona rzucikami chabrów, ok. 1830 r. (B. Kostuch, *Polska...*, il. s. 42).

na dzwonoватych stopach, w których po obu stronach łódkowatego korpusu ścianki wyciągnięte są w rzeźbiarsko opracowane uchwyty w formie długiej ptasiej, upierzonej szyi z głową orła skierowaną do wnętrza naczynia⁸⁹. Cukiernica mogła mieć łódkowatą, półmiskową podstawę⁹⁰. Cukiernica sewrska jest chyba najbardziej spektakularnym naczyniem porcelanowym z uchwytem w formie plastycznej ptasiej szyi z głową orła, zapewne naśladowanym powszechnie. Liczne są w okresie empire francuskie srebrne łódkowate sosjerki na półmiskowych podstawach z uchwytem zakończonym ptasią głową. Także Cesarska Fabryka Porcelany w Petersburgu wyprodukowała serwis do herbaty w stylu empire zdobiony malowanymi w rezerwach portretami bohaterów wojny 1812 roku, w którym dzban do herbaty oraz mlecznik mają uchwyty łukowato wygięte w kierunku korpusu, zakończone plastyczną głową orła⁹¹.

W Ćmielowie produkowano także patery typu kabaret. Kabaret trójdzielny z omawianego serwisu nie ma analogii, choć najbliższy fason miałyby patera kabaret, czterodzielna, z kolekcji MN w Kielcach z lat 1839–1850⁹² i MN w Krakowie z okresu 1838–1870⁹³.

Sygnatura

Obie wazy oraz sosjerka z uchwytem z głową orła są sygnowane. Czarną farbą naszkliwnie pod dnami naczyń, namalowany jest wyraz *Cmielów* (il. 7).

W żadnej publikacji dotyczącej wytwórni fajansu i porcelany w Ćmielowie nie wymienia się takiego znaku.

Trzy owalne półmiski i kabaret są niesygnowane⁹⁴.

W Ćmielowie na sprzedaż produkowano tzw. porcelanę białą, „zaś zdobienia wykonywano tylko na zamówienie, wg wybranego przez klienta typu dekoracji”⁹⁵. Serwisy z monogramami i herbami produkowane były na pewno na zamówienie według dostarczonych wzorów herbów i monogramów. Zauważalna jest pewna prawidłowość, gdy chodzi o dekorację serwisów rodowych ćmielowskich⁹⁶, którą obserwować można także wypadku serwisów korzeckich⁹⁷. Najczęściej ich dekoracja ograniczała się do pasków złotych oraz złotych monogramów i herbów, rzadziej barwnych.

⁸⁹ *Napoléon I^r & manufacture de Sèvres...*, s. 225.

⁹⁰ Cukiernica z 1808 roku, kupiona przez cesarza w 1809 roku do pałacu w Compiègne. Zob. *ibidem*, s. 162–163, 272).

⁹¹ *Russian Porcelain in the Hermitage Collection*, wstęp L. Nikiforova, Leningrad 1973, il. 58–59, kat. 58–59.

⁹² M. Śniegulska-Gomuła, *Od manufaktury...*, kat. 50.

⁹³ M. Kostuch, *Polska...*, s. 61.

⁹⁴ „Jak się wydaje, porcelana ćmielowska z pierwszego okresu często nie była znakowana”. E. Kowicka [*et al.*], *op. cit.*, s. 189.

⁹⁵ B. Kołodziejowa, Z.M.Stadnicki, *op. cit.*, s. 18; M. Śniegulska-Gomuła, *Od manufaktury...*, s. 100.

⁹⁶ *Ibidem*, kat. 74, kat. 98, kat. 99.

⁹⁷ A. Szkulat, *Manufaktura porcelany...*, il. 54, 62, 64, 81, 103, 135, 143, 153, 166, 167, 169, 177, 186, 202.



II. 7. Sygnatura pod dnem sosjerki z uchwytem w formie głowy orła i monogramem *MD.L.*, MUJ, nr inw. 18012, 7185/IV. Fot. G. Zygier



II. 8. Talerz płytki z monogramem *A.D.L.*, MUJ, nr inw. 18009, 7182/IV. Fot. G. Zygier



II. 9. Monogram *A.D.L.*, MUJ, nr inw. 18009, 7182/IV. Fot. G. Zygier

Zygmunt Pusłowski po Druckich-Lubeckich odziedziczył m.in. naczynia z różnych francuskich dworskich serwisów stołowych, w tym 70 naczyń z serwisu urzędników dworskich *Service frise d'or et chiffre N*, zamówionego przez cesarza Napoleona I po raz pierwszy w 1806 roku i w latach następnych do kilku rezydencji cesarskich, używanego następnie w czasach Ludwika XVIII i Karola X (w miejscu inicjału N, mechanicznie usuniętego, malowano złotem inicjały władców, podobnie postępowano z sygnaturą, uaktualniając ją po zeszlifowaniu pierwotnej), zdobionego złożoną dekoracją z inicjałami w wieńcu laurowym i fryzami mirtowymi⁹⁸. Wśród naczyń z tego serwisu jest weriera w fasonie etruskim (*verrière Étrusque*), która notowana jest przez źródła w *Service frise d'or et chiffre N* w pałacu w Fontainebleau, dostarczonym do niego w 1808 roku⁹⁹.

Także cesarskie serwisy rosyjskie produkowane przez Cesarską Manufakturę Porcelany w St. Petersburgu z czasów Mikołaja I i Aleksandra I i II, zamawiane do różnych rezydencji, zdobione były złożonymi paskami, opatrzone najczęściej złożonymi herbami lub monogramami¹⁰⁰.

⁹⁸ MUJ, nr inw. 7351/1–70, 4434/IV–4503/IV; *Napoléon I^{er} & manufacture de Sèvres...*, s. 264, nr 89; s. 271, nr 119; s. 274, nr 127; s. 281, nr 149 i 153; s. 288, nr 181.

⁹⁹ *Ibidem*, s. 224.

¹⁰⁰ *At the tsars' table: Russian imperial porcelain from the Raymond F. Piper Collection*, June 1 – August 19, 2001, katalog wystawy. Haggerty Museum of Art, Milwaukee 2001, plate 12, s. 24. Serwis, zamówiony w roku 1840/1841 przez Wielkiego Księcia Aleksandra Nikołajewicza, późniejszego cesarza Aleksandra II do pałacu w Peterhof, ma złożone brzegi i złoty inicjał A pod mitrą, uzupełniany w czasach Mikołaja I ma AII pod mitrą (Aukcja Christie's *Russian Works of Art*, 12 April 2012, lot. 150).



II. 10. Sygnatura pod dnem talerza z monogramem *A.D.L.*, MUJ, nr inw. 18009, 7182/IV.
Fot. G. Zygier



II. 11. Półmisek okrągły z monogramem *M.D.L.*, MUJ, nr inw. 18005, 7177/IV. Fot. G. Zygier



II. 12. Sosjerka z monogramem *M.D.L.*, MUJ, nr inw. 18010, 7183/IV. Fot. G. Zygier



II. 13. Monogram *M.D.L.*, MUJ, nr inw. 18005, 7177/IV. Fot. G. Zygier

Talerz płytki z serwisu obiadowego z monogramem *A.D.L.* na paludamencie

Talerz płytki, tym razem z monogramem *A.D.L.* (il. 8, 9) pochodzi z serwisu wykonanego w latach 1887–1900 dla księcia Aleksandra Druckiego-Lubeckiego, który w 1887 roku odkupił wytwórnię od Cybulskich. Dekoracja wykonana jest techniką mieszaną, częściowo w nadruku, częściowo jest malowana ręcznie.

Sygnatura

Znak w czerwieni żelaza naszkliwnie w nadruku: miecz, a pod nim *CMIELOW* (il. 10)¹⁰¹.

Naczynia z serwisu obiadowego z monogramem *M.D.L.* na paludamencie

1900–1914

Dwa okrągłe półmiski¹⁰² (il. 11) i sosjerka¹⁰³ (il. 12)

Serwis z monogramem *MD.L.* zamówiony przez księżnę Marię ze Scypionów del Campo Drucką-Lubecką był uzupełniany po jej śmierci w 1874 roku, w czasach gdy wytwórnia stała się własnością Aleksandra Druckiego-Lubeckiego jun. (1861–1926), który w 1896 roku stał się jedynym właścicielem dóbr Ćmielowa, Bałtowa i Sadowia oraz „Fabryki Porcelany, Naczyń Kamiennych, Pieców Kafłowych i Cegły Ogniotrwałej Książąt Druckich-Lubeckich w Ćmielowie”¹⁰⁴. Małżonką Aleksandra Druckiego-Lubeckiego jun. była Maria z Żurowskich Drucka-Lubecka (1870–1927). Utrzymany został schemat dekoracji z użyciem złotych pasków na brzegach i monogramu na paludamencie. Nieco inny jednak jest formalny wariant gotyckich liter oraz inny jest zapis monogramu, tym razem jako *M.D.L.* (il. 13). Technika wykonania dekoracji jest także inna, już mechaniczna, z użyciem kalki ze wzorem wykonanym w technice litografii. Technikę tę wprowadzono w Ćmielowie w latach 1887–1900¹⁰⁵. Sosjerka łódkowata z podstawą półmiskową i bocznymi antabowymi uchami z wypukłym pierścieniem z perełkowaniem, zdobiona z obu stron pod wylewem monogramem *M.D.L.* na paludamencie, wykonana jest w fasonie zbliżonym do produkowanego w Ćmielowie już w latach 1863–1887¹⁰⁶. Jedynie kołnierz podstawy półmiskowej ma brzeg gładki, a nie falisty. Niemal identyczną formę ma sosjerka z Limoges z wytwórni Jeana Pouyata, sygnowana znakiem z lat 1862–1900¹⁰⁷.

¹⁰¹ Znak z lat 1887–1900. M. Śniegulska-Gomuła, *Od manufaktury...*, s. 173.

¹⁰² Półmiski okrągłe, MUJ, nr inw. 18005, 7177/IV–7178/IV, wys. 5,2 cm, ø 35,2 cm.

¹⁰³ Sosjerka, MUJ, nr inw. 18010, 7183/IV, wys. 10,7 cm, ø podstawy 24,8 cm × 15,7 cm.

¹⁰⁴ M. Śniegulska-Gomuła, *Od manufaktury...*, s. 30.

¹⁰⁵ *Ibidem*, s. 52.

¹⁰⁶ Sosjerka z tych lat oraz z lat następnych w zbiorach MN w Kielcach (M. Śniegulska-Gomuła, *Od manufaktury...*, kat. 89, kat. 145–148, kat. 150–152, kat. 200.

¹⁰⁷ <https://retro-bibelot.pl/pl/p/LIMOGES-SOSJERA-SOSJERKA-RECZNIE-MALOWANE-KWIATY/39358> [dostęp: 16.05.2022]. Sosjerka jest niesygnowana, ale jej właściciel pisze, że ma naczynia z tego serwisu sygnowane znakiem stosowanym w wytwórni Jeana Pouyata od 1862 do 1900 roku.



II. 14. Talerz płytki z monogramem *ADL* w ligaturze, MUJ, nr inw. 18046/1, 7194/IV, Fot. G. Zygier



II. 15. Monogram *ADL* w ligaturze, MUJ, nr inw. 18046/1, 7194/IV. Fot. G. Zygier



Il. 16. Sygnatura pod dnem talerza z monogramem *ADL*, MUJ, nr inw. 18046/11, 7204/IV, Fot. G. Zygier

Dwa okrągłe półmiski i sosjerka są tak samo sygnowane znakiem w nadruku w czerwieni żelaza: herb Druck, po obu jego stronach inicjały *D.-L.*, nad herbem mitra książęca, pod nim po łuku *CMIELOW*. Znak używany w latach 1900–1914¹⁰⁸.

Talerze z serwisu obiadowego z monogramem *ADL*

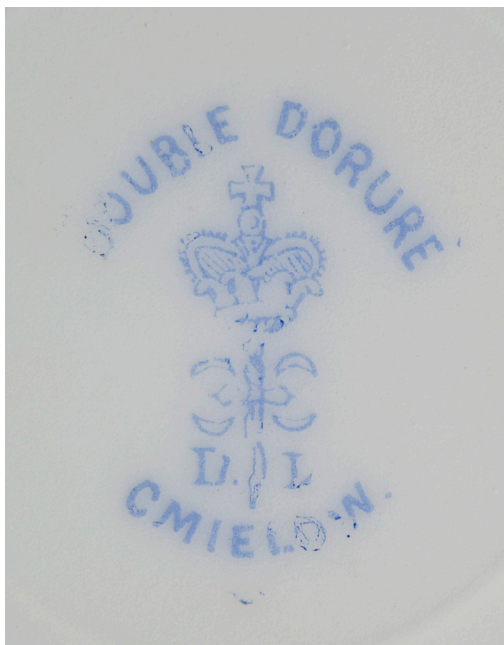
1900–1914

Talerze płytkie z monogramem w ligaturze *ADL* (27 sztuk)¹⁰⁹ na lustrze, nałożonym w nadruku, z dekoracją kołnierza w formie fryzów ornamentalnych, wykonaną naszkliwnie w nadruku złotem i farbą ceramiczną w kolorze fioleto oberżyny, czerni i biele (il. 14–15). Dziesięć talerzy jest sygnowanych pod dnem naszkliwnie, w nadruku, znakiem w czerwieni żelaza: herb Druck, po obu stronach miecza *D.-L.*, nad mieczem mitra książęca, pod mieczem łukowato ułożony napis *CMIELOW* (il. 16). Sygnowane znakiem z lat 1900–1914¹¹⁰.

¹⁰⁸ M. Śniegulska-Gomuła, *Od manufaktury ...*, s. 174.

¹⁰⁹ Talerze płytkie, MUJ, nr inw. 18046/1–27, 7194/IV–7220/IV, wys. 2,5 cm, ø 24 cm.

¹¹⁰ M. Śniegulska-Gomuła, *Od manufaktury ...*, s. 174.



II. 17. Sygnatura pod dnem talerza z monogramem *ADL* w ligaturze, MUJ, nr inw. 18046/11, 7204/IV. Fot. G. Zygier



II. 18. Sosjerka z herbem Druck, MUJ, nr inw. 18015, 7188/IV. Fot. G. Zygier

Pozostałe egzemplarze tej serii sygnowane są znakiem **tylko raz odnotowanym w literaturze**: w nadruku naszkliwnie emalią błękitną napis *DOUBLE DORURE*, poniżej niego herb Druck z inicjałami *D.L.* po obu jego stronach, z napisem *CMIELOW* poniżej miecza (il. 17)¹¹¹.

W zbiorach Muzeum Narodowego w Kielcach dwa talerze z identyczną dekoracją kołnierza i wrębu, z herbem Druck na tarczy herbowej o czerwonym polu na paludamencie, z bokami udrapowanymi i spiętymi u góry złotym sznurem, pod mitrą książęcą¹¹². Talerz ćmielowski z herbem Druck z kolekcji Muzeum Śląskiego ma dekorację kołnierza niemal identyczną z talerzami z MUJ i MN w Kielcach, ma jedynie nieco inny fryz meandrowy i sygnowany jest znakiem używanym przed 1900 rokiem¹¹³.

Serwis obiadowy z herbem Druck na paludamencie

Ostatnim naczyniem z kolekcji uniwersyteckiej z serwisu stołowego książąt Druckich-Lubeckich jest sosjerka z dekoracją wykonaną wg kalki (il. 18), z herbem Druck na paludamencie¹¹⁴. Naczynie jest niesygnowane.

Publikacje dotyczące Ćmielowa notują obecność fachowców francuskich w fabryce. Po raz pierwszy fachowcy francuscy pojawili się w Ćmielowie w 1879 roku. Produkcję majoliki w Ćmielowie rozpoczął wtedy pracownik fabryki w Nevers Stanisław Thiele¹¹⁵. Drugi raz specjaliści z Limoges pojawili się w Ćmielowie na początku XX wieku. Instruktorzy prowadzili kursy nauki rysunku, perspektywy, użycia koloru, dekorowania porcelany. Kierownikiem technicznym został wówczas niejaki Lachaise, drukarnię zaś prowadził fachowiec o nazwisku Paulhat¹¹⁶. Bolesława Kołodziejowa i Zbigniew M. Stadnicki piszą, że modelarnię w Ćmielowie wówczas początkowo prowadzili „dwaj bracia J. i F. Tessinnierowie”¹¹⁷. W 1906 roku na liście płac przedstawionej żandarmerii powiatowej wymieniono dwóch Francuzów, malarza Augusta Teissonnière oraz majstra i doradcę technicznego Delagnera¹¹⁸.

Na korektę zapisu nazwisk trzech wymienionych wyżej francuskich specjalistów zatrudnionych w Ćmielowie pozwala informacja odnaleziona w prasie francuskiej.

¹¹¹ Tylko Kowecka, Łosio, Winogradow publikują zdjęcie znaku na filiżance ze spodkiem ze zbiorów prywatnych. W części omawiającej znaki stosowane w Ćmielowie znak nie jest wymieniony (zob. E. Kowecka [et al.], *op. cit.*, il. 185, s. 219). Identyczna filiżanka ze spodkiem z serwisu Giewont ze zbiorów MN w Kielcach sygnowana jest niebieskim drukowanym herbem Druck z literami D i L pod mitrą książęcą, pod którym znajduje się łukowato ułożony napis *ĆMIELÓW* (M. Śniegulska-Gomuła, *Od manufaktury...*, kat. 171).

¹¹² M. Śniegulska-Gomuła, *Od manufaktury...*, kat. 158.

¹¹³ Autorka dziękuje Pani dr Bożenie Kostuch za informację o tym talerzu.

¹¹⁴ Sosjerka – MUJ, nr inw. 18015, 7188/IV, wys. 15,4 cm, ø wylewu 14 cm × 10,3 cm, ø podstawy 23,5 cm × 15,5 cm; na aukcji Rempex 279 Aukcja Sztuki Dawnej, nr kat. 603, zespół naczyń serwisowych z herbem Leliwa na paludamencie z lat 1900–1914.

¹¹⁵ M. Śniegulska-Gomuła, *Od manufaktury...*, s. 62.

¹¹⁶ *Ibidem*, s. 30, 120.

¹¹⁷ B. Kołodziejowa, Z.M. Stadnicki, *op. cit.*, s. 25.

¹¹⁸ M. Śniegulska-Gomuła, *Od manufaktury...*, s. 63, za: J. Moniewski, *XIX-wieczne fabryki...*, s. 39.

W opublikowanej 13 kwietnia 1906 roku relacji z akcji zbierania funduszy pomocy dla rodzin ofiar wielkiej katastrofy górniczej w kopalni węgla w Courrières 10 marca 1906 roku, zostali wymienieni jako jedni z ofiarodawców: „M. Auguste Teissonnière, Jules Teissonnière, Louis Delagnier à Cmielow, 15 fr. 60”¹¹⁹.

Jules Teissonnière był właścicielem wytwórni porcelany białej i dekoracyjnej, dawniej J. Teissonnière & Cie, założonej w 1908 roku¹²⁰. Na aukcjach domu aukcyjnego Hôtel Drouot pojawiają się figurki biskwitowe z przełomu stuleci XIX/XX z tej wytwórni. Budynek, w którym od 1906 roku mieściła się fabryka J. Teissonnière et Compagnie w Limoges, wraz z zachowanym wyposażeniem jest dziś objęta ochroną konserwatorską¹²¹.

Egzemplarze porcelany serwisowej z czasów Aleksandra Druckiego-Lubeckiego i Aleksandra Druckiego-Lubeckiego jun. wykonane są z cienkościennej, prześwitującej porcelany¹²², mają idealnie położone szkliwo, masa porcelanowa jest czysta, pozbawiona zanieczyszczeń. Naczynia nie mają zniekształceń. Złocenia są trwalsze. Na talerzach z fryzami złocenia są niemal fakturalne, nałożone grubą warstwą.

Kolekcja naczyń ćmielowskich z serwisów stołowych Druckich-Lubeckich jest wyjątkowa, nie tylko ze względu na znaczną liczbę zachowanych naczyń, ale przede wszystkim na obecność w niej naczyń z wczesnego okresu produkcji porcelany w Ćmielowie, tzw. pierwszego okresu Druckich-Lubeckich, zamówionych przez właścicieli wytwórni, w tym naczyń sygnowanych znakiem nieznanym w literaturze przedmiotu. Z analizy materiału zabytkowego wynika kilka wniosków. Przede wszystkim konieczność powstania korpusu fajansu i porcelany ćmielowskiej oraz przeprowadzenie dokładnych badań fizykochemicznych tych fasonów naczyń, których produkcja trwała przez kilka dekad, jak w wypadku fasonu wazy z serwisu księżnej Marii Druckiej-Lubeckiej czy sosjerki z uchwytem w formie głowy orła. Pozwoli to znalezienie takich kryteriów analizy zabytków, które pozwolą na precyzyjne ich datowanie.

Bibliografia

Biblioteka Jagiellońska. Dział Rękopisów. Archiwum Pusłowskich [BJ AP].
Biblioteka Książąt Czartoryskich [Biblioteka Czartoryskich. Archiwum Szczuczynskie].
„Kuryer Warszawski” 1846, nr 122 (10 V).

Opracowania

Aftanazy R., *Dzieje rezydencji na dawnych kresach Rzeczypospolitej*, t. 4: *Województwo wileńskie*, Wrocław [etc.] 1993.

¹¹⁹ *Pour les victimes de courriere se cours*, „Le Matin: derniers télégrammes de la nuit”, 13 avril 1906, <https://gallica.bnf.fr/ark:/12148/bpt6k567936g/f4.image.r=Cmiel%C3%B3w?rk=214593;2> [dostęp: 16.05.2022].

¹²⁰ L. Danckert, *Leksykon porcelany europejskiej*, Gdańsk 2008, s. 304.

¹²¹ <https://www.pop.culture.gouv.fr/notice/merimee/IA87000218> [dostęp: 16.05.2022].

¹²² Jak pisze Bożena Kostuch: „Porcelana z lat. 80. XIX wieku, czerpiąc inspirację z porcelany francuskiej, pod względem form, dekoracji i estetyki zbliżona była do produkcji innych fabryk europejskich”. B. Kostuch, *Polska...*, s. 66).

- Annuaire – almanach du commerce et de l'industrie, de la magistrature et de l'administration* [...], Paris 1889.
- At the tsars' table: Russian imperial porcelain from the Raymond F. Piper Collection*, June 1 – August 19, 2001, Katalog wystawy. Haggerty Museum of Art, Milwaukee 2001.
- Beaucamp-Markowsky B., *Europäisches Porzellan und ostasiatisches Exportporzellan Geschirr und Ziergerät, Kataloge des Kunstgewerbemuseums Köln*, Band VI: Porzellan, Köln 1980.
- Brongniart A., Riocreux D., *Description méthodique du musée céramique de la Manufacture royale de porcelaine de Sèvres*, t. 1, Texte, t. 2, Planches, Paris 1845.
- Buchdruckerei, *Schrift – und Stereotypen – Giesserei von Gottlieb Haase Söhne in Prag* [ca. 1840].
- Ceramika i szkło polskie. Pamiętnik wystawy ceramiki i szkła polskiego urządzanej w domu własnym w Warszawie przez Towarzystwo Opieki nad Zabytkami Przeszłości w czerwcu, lipcu, sierpniu i wrześniu 1913 roku*, Warszawa 1913.
- Chamerska H., *Właściciele ziemscy w powiecie hrubieszowskim* [w:] *Spółeczeństwo Królestwa Polskiego. Studia o uwarstwieniu i ruchliwości społecznej*, t. 1, red. W. Kula, Warszawa 1965.
- Chlebowski B., *Rakolupy* [w:] *Słownik geograficzny Królestwa Polskiego i innych krajów słowiańskich*, t. 9, red. B. Chlebowski, W. Walewski, F. Sulimierski, Warszawa 1888.
- Chlebowski B., Palmirski A., *Ćmielów* [w:] *Słownik geograficzny Królestwa Polskiego i innych krajów słowiańskich*, t. 1, red. F. Sulimierski, B. Chlebowski, W. Walewski, Warszawa 1880.
- Chojnacka H., *Polska porcelana 1790–1830*, Warszawa 1981.
- Chrościcki L., *Porcelana – znaki wytwórni europejskich*, Warszawa 1991.
- Chwalba A., *Pałac Pusłowskich*, Kraków 2014.
- Cohen D.H., Hess C., *Looking at European ceramics: A guide to technical term*, Malibu 1993.
- Danckert L., *Leksykon porcelany europejskiej*, Gdańsk 2008.
- Drexlerowa A.M., *Wystawy wytwórczości Królestwa Polskiego*, Warszawa 1999.
- Dzieje Uniwersytetu Jagiellońskiego w latach 1765–1850*, t. 2, cz. 1, red. K. Opalek, Kraków 1965.
- Graham J.M., Wedgwood H.C., *Wedgwood*, New York 1948.
- Ihnatowicz I., Biernat A., *Vademecum do badań nad historią XIX i XX wieku*, Warszawa 2003.
- Instrukcja wydawnicza dla źródeł historycznych. Od XVI do połowy XIX wieku*, red. K. Lepszy, Wrocław [etc.] 1953.
- Jasińska A., „*Duch ojca Hamleta*” – sygnowany i datowany obraz Eugène Delacroix w zbiorach Muzeum Uniwersytetu Jagiellońskiego. *Spór o datę powstania obrazu*, „Opuscula Musealia” 2001, z. 11.
- Jasińska A., *Malarstwo obce w zbiorach Collegium Maius. Katalog*, Kraków 2003.
- Katalog wyrobów krajowych wystawionych na widok publiczny w Sali głównego Ratusza Miasta Stołecznego Warszawy w miesiącu wrześniu roku 1821*, Warszawa 1821.
- Kieniewicz S., *Łubieński Tomasz Andrzej Adam* [w:] *Polski Słownik Biograficzny*, t. 18, Wrocław [etc.] 1973, s. 502–505.
- Kołodziejowa B., Stadnicki Z.M., *Zakłady Porcelany „Ćmielów”*, Kraków 1986.
- Konarski S., *Franciszek Ksawery Pusłowski (1806–1874)* [w:] *Polski Słownik Biograficzny*, t. 29, Wrocław [etc.] 1986, s. 417–418.
- Kostuch B., *Architektoniczne dekoracje drukowane na polskich fajansach w kolekcji Muzeum Narodowego w Krakowie*, „Rozprawy Muzeum Narodowego w Krakowie. Seria Nowa” 2013, t. 6, s. 257–280.
- Kostuch B., *Majolika z Ćmielowa i Nieborowa w kolekcji Muzeum Narodowego w Krakowie*, Kraków 2013.
- Kostuch B., *Polska – polska porcelana*, Kraków [2003].
- Kostuch B., *Wyroby kamionkowe z Ćmielowa na wystawach przemysłowych w XIX wieku*, „Kwartalnik Historii Kultury Materialnej” 2019, LXVII, nr 2, s. 259–274.

- Kowecka E., *Wytwórnice i produkcja ceramiki szlacheckiej w regionie sandomiersko-kieleckim w XIX w.*, Wrocław [etc.] 1968.
- Kowecka E. [et al.], *Polska porcelana*, Wrocław [etc.] 1983.
- Łosiowie J. i M., *Uwagi zbieraczy* [w:] E. Kowecka [et al.], *Polska porcelana*, wyd. 2 popr., Wrocław [etc.] 1983.
- Łubieński R., *General Tomasz Pomian hrabia Lubieński. Z 4-ma rycinami*, t. 1–2, Warszawa 1899.
- Markowitz W., *Wedgwood*, London 1967.
- Moniewski J., *Fabryka fajansu w Ćmielowie za dyrekcji Adolfa Fryderyka Vatkego 1808–1837*, Radom 2007.
- Moniewski J., *Wójtostwo Ćmielowskie 1505–1834*, Radom 2006.
- Moniewski J., *XIX-wieczne fabryki fajansu i kamionki na obrzeżu Gór Świętokrzyskich*, Radom 2008.
- Muzika F., *Die schöne Schrift in der Entwicklung des lateinischen Alphabets*, t. 1, Hanau am Main 1965.
- Napoléon I^{er} & manufacture de Sèvres. L'art de la porcelaine au service de l'Empire*, red. C. Lep-
rince, publikacja towarzysząca wystawie *Imperial & Royal. L'âge d'or de la porcelaine de
Sèvres* w La Galerie Aveline w Paryżu w dniach 8 września – 9 października 2016, Paris 2016.
- Niemirowski A.A., *Wykład notaryatu dziejowy i porównawczy. Część szczególna*, Warszawa 1876.
- Peter W., *Wedgwood: A collector's guide*, New York 1992.
- Piękno darowane. Dzieła ofiarowane Uniwersytetowi Jagiellońskiemu w zbiorach Collegium
Maius*, katalog wystawy zorganizowanej w Collegium Maius Uniwersytetu Jagiellońskiego
w dniach 7 maja – 6 sierpnia 2014 roku z okazji 650-lecia uczelni, red. J. Pollesch, M. Zdanek,
Kraków 2014.
- Rostworowski E., *Popioły i korzenie. Szkice historyczne i rodzinne*, Kraków 1985.
- Rostworowski E., *Pusłowski Wojciech h. Szeliga odmienny (1762–1833)* [w:] *Polski Słownik
Biograficzny*, t. 29, Wrocław [etc.] 1986, s. 423–427.
- Rostworowski E., *Pusłowski Zygmunt (1848–1913)* [w:] *Polski Słownik Biograficzny*, t. 29,
Wrocław [etc.] 1986, s. 427–429.
- Russian Porcelain in the Hermitage Collection*, wstęp L. Nikiforova, Leningrad 1973.
- Słownik języka polskiego*, red. J. Doroszewski, <https://sjp.pwn.pl/doroszewski/kabaret;5436939.html> [dostęp: 27.04.2022].
- Sobieszczański F.M., *Wycieczka archeologiczna w niektóre strony guberni radomskiej, odbyta
w miesiącu wrześniu 1951 roku*, Warszawa 1852.
- Sotheby's *Russian Works of Art, Fabergé and Icons*, London, 26 November 2019, Lot 475.
- Stadnicki Z.M., *Proces wytwarzania i zdobienia wyrobów z ceramiki szlacheckiej w świetle rozwoju
historycznego*, „Biuletyn Historii Sztuki” 1980, nr 42 (1).
- Szarek I., *W świecie porcelany... Stara ceramika europejska i orientalna w kolekcji Ireneusza
Szarka*, katalog wystawy, 18 listopada 2003 – 18 stycznia 2004, Warszawa 2003.
- Szczeptański J., *Księżę Ksawery Drucki-Lubecki (1778–1846)*, Warszawa 2008.
- Szkułat A., *Manufaktura porcelany i fajansu w Korcu*, Warszawa 2011.
- Szkułat A., *Polskie białe złoto. Porcelana z Korca i Baranówki z kolekcji Andrzeja Wasilewskie-
go*, katalog wystawy. Zamek Królewski w Warszawie – Muzeum, 12 maja – 9 lipca 2017,
Inowrocław 2017.
- Śniegulska-Gomuła M., *Ceramika szlachecka regionu świętokrzyskiego. Stan wiedzy i perspekty-
wy badawcze*, „Rocznik Muzeum Narodowego w Kielcach” 2010, t. 25, s. 260–271.
- Śniegulska-Gomuła M., *Od manufaktury magnackiej do przemysłu. Ceramika Ćmielowska w zbio-
rach Muzeum Narodowego w Kielcach*, Kielce 2015.

- Taryfa domów miasta Warszawy i przedmieścia Pragi z wielu użytecznymi informacjami*, Warszawa 1844.
- Uruski S., *Rodzina. Herbarz szlachty polskiej*, t. 14, Warszawa 1917.
- Waltoś S., *I tylko ślady po nim się ostały* [w:] *Xawery Pusłowski. Czas nie stracony. Wystawa 25 czerwca – 31 sierpnia 1998. Katalog*, hasła do katalogu oprac. L. Bełtowska [et al.], Kraków 1998, s. 28–31.
- Wedgwood. Ceramika XVIII–XX wieku z kolekcji Wedgwood Museum Trust w Barlaston, Potteries Museum & Art Gallery in Stoke-on-Trent, Nottingham Castle Museum & City Gallery oraz ze zbiorów polskich*, red. W. Załęska, red. kat. J. Gmurek, E. Zdonkiewicz, przeł. B. Świetlik, E.K. Świetlicka, Warszawa 2002.
- Wills G., *Wedgwood*, London 1988.
- Winogradow L., *Historia produkcji porcelany. Surowce, technika i organizacja produkcji* [w:] E. Kowicka [et al.], *Polska porcelana*, Wrocław [etc.] 1983, s. 100–131.
- Zacharewicz Z., *Pusłowski Adam Tytus (1803–1854)* [w:] *Polski Słownik Biograficzny*, t. 29, Wrocław [etc.] 1986, s. 421–422.
- Zahorski J., *Małachowski Jacek (Hiacynt)* [w:] *Polski Słownik Biograficzny*, t. 19, Wrocław [etc.] 1974, s. 393–396.
- Zdzitowiecki J., *Xsiąże – minister Franciszek Xawery Drucki-Lubecki 1778–1846*, Warszawa 1948.
- Zielińska Z., *Poletyło Wojciech* [w:] *Polski Słownik Biograficzny*, t. 27, Wrocław [etc.] 1982, s. 295–297.
- Zlot I., *Katalogi i inwentarze księgozbioru Zygmunta Pusłowskiego*, „Biuletyn Biblioteki Jagiellońskiej” 2018, nr 68, s. 99–122.

Źródła internetowe

- https://archive.org/details/gri_33125003047566/page/n97/mode/2up [dostęp: 16.05.2022].
- https://commons.wikimedia.org/wiki/File:Covered_Tureen_with_Stand,_Josiah_Wedgwood_and_Sons_early_1800s_creamware_-_Chazen_Museum_of_Art_-_DSC01996.JPG [dostęp: 16.05.2022].
- <https://gallica.bnf.fr/ark:/12148/bpt6k567936g/f4.image.r=Cmiel%C3%B3w?rk=214593;2> [dostęp: 16.05.2022].
- <https://gallica.bnf.fr/ark:/12148/bpt6k6430171d/f226.image.r=Cmielow> [dostęp: 16.05.2022].
- <https://retro-bibelot.pl/pl/p/LIMOGES-SOSJERA-SOSJERKA-RECZNIE-MALOWANE-KWIATY/39358> [dostęp: 16.05.2022].
- https://www.christies.com/lot/lot-5189088?ldp_breadcrumb=back&intObjectID=5189088&from=salesummary&lid=1 [dostęp: 16.05.2022].
- <https://www.hermitagemuseum.org/wps/portal/hermitage/digital-collection/10.+porcelain%2c+faience%2c+ceramics/907772> [dostęp: 16.05.2022].
- <https://www.pop.culture.gouv.fr/notice/merimee/IA87000218> [dostęp: 16.05.2022].
- <https://www.proantic.com/en/display.php?id=32869> [dostęp: 16.05.2022].
- <https://www.sothebys.com/en/buy/auction/2019/russian-works-of-art-faberge-and-icons/a-group-of-porcelain-from-the-peterhof-farm-palace> [dostęp: 16.05.2022].
- <https://www.stadtmuseum.de/objekte-und-geschichten/berlin-bleifrei> [dostęp: 16.05.2022].