

WOJCIECH KOSIŃSKI*

THE IDEA OF THE CITY AND BEAUTY

IDEA MIASTA I PIĘKNA OD ZARANIA
DO PROGU NOWOCZESNOŚCI

Abstract

The essay presents a fragment of the latest research that the Author has performed on the topic of the concept of beauty, viewed from the perspective of the cultural changes that took place throughout history, in relation to the spatial creations of cities. Urban aesthetics, so rarely taken into account in modern science, have been given due attention at the point at which theory meets practice. The territorial scope of the research extends from the Middle East and Egypt, through Europe, to the United States of America. The scope of history under analysis includes the time since the beginning of the construction of cities to the break of the XX century – the time of the appearance of the first clear signs of the Modern Movement.

Keywords: history of culture, aesthetics, urban planning, creation, composition, architecture of the city

Streszczenie

Autor przedstawia fragment swoich najnowszych badań na temat pojęcia piękna w układzie historycznym, na tle dziejowych przemian kulturowych, w powiązaniu z kreacjami przestrzennymi miast. Rzadko uprawiana we współczesnej nauce etyka urbanistyczna została w niniejszym artykule ujęta syntetycznie, na styku teorii z empirią. Zakres terytorialny badań rozciąga się do Bliskiego Wschodu i Egiptu poprzez Europę, po USA. Zakres czasowy obejmuje okres od zarania budowy miast do przełomu XIX i XX wieku, to jest do czasu pojawienia się konkretnych zwiastunów Ruchu Nowoczesnego.

Słowa kluczowe: historia kultury, estetyka, urbanistyka, kreacja, kompozycja, architektura miasta

DOI: 10.4467/2353737XCT.15.375.4994

* Prof. D.Sc. Ph.D. Arch. Wojciech Kosiński, Institute of Landscape Architecture, Faculty of Architecture, Cracow University of Technology.

1. Foreword. The myth of the “good teacher” as a reality

In the Polish humanist arts, a great model literary character, created by Tadeusz Kotarbiński is the “trustworthy friend”. It is a character formed in accordance with the cheerful sympathetic attitude and wisdom of T. Kotarbiński – a positive, modest, genuine person, who is also caring and trustworthy. The character differs in these qualities from the cold and vulgar human surroundings of the contemporary Polish People’s Republic (only indirectly depicted by the positively thinking and warm Kotarbiński), from which the current society is probably not that altogether different. The literary trustworthy friend, in the imagination of the author, can be associated with Stanisław Juchnowicz as a “good teacher”.

The first noteworthy benefit that the author of these words wishes to thank S. Juchnowicz for, is the introduction of the modern understanding of the concept of the city center. In his unique habilitation work¹, in itself a bibliophilic white raven, he depicted the center: inherited from the past, but contemporarily reconstructed, intensified and made more complex. Also – irrevocably connected to intense mechanized transport, requiring a lack of collision with the peaceful pedestrian functions and a harmonious, communal way of living. In the language, or jargon, of today, this would be called hybridization, polymorphization and so on.

These phenomena were therein presented by S. Juchnowicz as inevitable – to come about sooner rather than later, in a matter more or less effectively imported from the West to the East. The science and teaching by the Professor pointed that the historical city centers will either become a historical theme park and make way for a new, modern center, or they will have to adapt and undergo changes that are needed by a modern city. This work, having its genesis in original research in the West, including the USA, is, along with the teachings regarding neighborhood units, still valid for Poland.

The second factor, which has played an important role in the author’s gaining of knowledge, was the teaching that the Professor, then a young doctor, performed in the second half of the sixties of the twentieth century as a part of the course on the subject of urban planning for the senior year students of the Faculty of Architecture at the Kraków University of Technology. The author owes to these lectures and course design consultations by the Professor his knowledge of the neighborhood unit – a paradigm then in use in the West and slowly trickling into the Polish People’s Republic, as an urban formula of shaping the residential districts of a modernist city space.

In the lectures of S. Juchnowicz – a humanist through and through and a firsthand expert on the cutting edge foreign design principles of the time – his new formula had personal, familial, pro-social and environmental qualities – it was a good continuation of the city, not the dehumanized residential blocks of socialist modernism. By analyzing this nonstandard personal aspect of the neighborhood unit (a novelty to most modernist urban designers) in S. Juchnowicz’s lectures, one can point to his earlier designs of the “human” and beautiful quarters of Nowa Huta. Today, after nearly 50 years, when the question of the modern city and its urban and architectural creation is in a state of crisis and “in the view”, also

¹ Juchnowicz Stanisław, 1965, *Metoda wyznaczania zasięgu obszaru centrów miejskich. Niektóre problemy ich struktury funkcjonalno-przestrzennej*, Zeszyt Naukowy Nr 12 (Architektura Nr 15), Politechnika Krakowska. Kraków, 78 p., with illustrations.

quite probably at the doorstep of significant changes (according to Rem Koolhaas²), that knowledge, gained from the experiences of socialism and modernism, appears to be needed and on time.

The third section of the knowledge and attitude of S. Juchnowicz that makes the author's understanding of shaping a city complete is ecology. Stanisław Juchnowicz, as a young master of science worked on the design of Nowa Huta – on its timeless center and its residential quarters. He is also the author of the beautiful and functionally perfect B-2 quarter and has shown his merit in the design of greenery. Thanks to the care of the designers of Nowa Huta to the layouts of its parks and recreational areas, Nowa Huta became a perfect city at a historical level - a garden city. In this aspect, S. Juchnowicz was responsible for the most beautiful eastern quarters of the city, those closest to the steel mill, which are full of trees, bushes and flowers.

His then awakened “ecological conscience” (a term coined by Julian Aleksandrowicz³) became complete during the transformation of the nineties of the twentieth century. Riding the wave of positive changes, he became a longstanding and meritorious chairman of the Polish Environmental Club. Thanks to this activity and efficiency in this field he can be viewed as a great personality of the changes that took place in Poland, these positive and long lasting, currently taken responsibility of by new generations.

Despite his intensive public activity and his still dynamic teaching at the Kraków University of Technology, as well as a lively publication spree, he has found the time and strength to conduct and develop deep and complex studies on the post-socialist Nowa Huta in the scope of sustainable development through the creation of biologically active areas. His life's work and authority, his designs and publications bear fruit today in the works of his students and the succeeding generations of scientists and creators that make use of the good solutions that he developed (as seen on illustrations 1, 2, 3, 4).

To sum things up, one can state that the manner of the greatness of S. Juchnowicz and the influence of his greatness on others, including the author, takes form in the full spectrum of research and activity in the shaping of urban spaces: the functional and the aesthetic; in its aspects of a humanist mission to serve people, the culture of shaping the built environment and the protection, revitalization and creation of environmental complexes. This activity encompasses the entirety of the urban sphere: from the center that is dominated by service buildings and a dynamic public activity, through the districts dominated by the residential aspect with a limited vitality of the local communities and families to the environmental areas, that give privacy, individual relaxation and a contemplative renewal. All in all, the activity of the Teacher fulfills the titular “idea of the city and beauty”.

² Latour Bruno, 2007 (oryg. 2005), *Ostukując architekturę Koolhaasa laseczką ślepeca*, Tłum. Leśniak Andrzej, Architektura, Section 1 (148), January, Wydawnictwo Murator, Warszawa, p. 3-17.

³ Aleksandrowicz Julian, 1979, *Sumienie ekologiczne*, Wiedza Powszechna, Warszawa, 112 p.

2. Introduction. The multiple meanings of “beauty” and “beauty of a city”

The idea of “beauty” was presented in a most interesting way – perhaps for the first time – in an especially fascinating manner, which spurred on one’s imagination and caused awe, while at the same time being delivered in a literary form that made the more sensitive filled with emotion, on the very first pages of the Book of Genesis in the Bible.

The latest biblical research⁴ points out that in the widely known (among Roman Catholics, who use the Latin Vulgata version of the Bible) words of God, repeated after each day of Creation: “and it was good”⁵, the word “good” can mean “beautiful” in Aramaic and Hebrew – which were the original languages of the Bible.

This second form – “beautiful” – has survived to this day in the Greek translations of the Bible, being used, for instance, by St. Paul during his teaching in the vast areas of the Middle East, Asia Minor and Southeastern Europe. Thus, as Eastern Christians understand it, the act of Creation is identified with the creation of beauty.

By setting this abstract, immaterial idea of beauty against the idea of the city – which is a physical object, one can still remain in the half-material, half-immaterial sphere: the intellectual and imaginary, as well as emotional. By casting this complex idea against simple empirical ground, one can point to three binary value approaches to how we view the beauty of a city.

The first of these binary value approaches is attributed to John Ruskin, the author of “The Stones of Venice”: “when I travel by gondola through the venetian channels, there are two of me; one looks upon and admires the beautiful sights, and the other ponders and reminisces the beautiful events that took place there”⁶.

The second approach to this complexity – quite similar in its message, though stated in a more scientific manner – is that of Janusz Bogdanowski, who pointed out that the environment must be beautiful in two ways: in its form and in its content. He brought up places and structures that were popular and widely praised, but which, in aesthetical terms, were quite mediocre – their value was based on the memories of events that took place there. During the 90’s of the twentieth century he worked on a graph that showcased how these two values summed up into an overall quality of space. In the Kraków school of landscape architecture, the question of the content of the cityscape was the specialty of Krystyna Dąbrowska-Budziło, as well the author, especially in terms of historical memory and cultural events.

The third, derivative approach, which enjoyed widespread promotion in recent years among the various historical conservation societies and organizations, is the concept of Intangible Cultural Heritage (as detailed in the UNESCO Convention of 2003). In Poland, it has scored most of its successes thanks to the work of Krzysztof Pawłowski and Andrzej

⁴ Cuneo Andrew P., 2009, *Beauty will save the world, but which beauty?*, [in:] Pursuit of Truth – a Journal of Christian Scholarship, 18 May edition, World Press, Redlands, California, p. 1-3.

⁵ *Księga Rodzaju. Prehistoria biblijna*, Chapter 1, verses 4-31, [in:] *Biblia. Pismo Święte Starego Testamentu*, Święty Wojciech – Wydawnictwo, Warszawa, p. 4-7.

⁶ Ruskin John, 2003 (orig.1853), *Stones of Venice*, Da Capo Press, Cambridge, Massachusetts, passim, p. 246.

Tomaszewski. Meaning, memory, identity and identification – these ideas are currently very publicized in relation to the directly invisible, but clearly perceptible quality of a place, which reinforces its directly visible synergistic aesthetics.

In order to bring this introduction to the titular matter of “The idea of the city and beauty” to a close, one can point out: empirically and in general, the famous sentence uttered by Dostoyevsky’s literary character: “Beauty will save the world”⁷. One of the examples here is Babylon. Colloquially known as the capital of evil and ugliness, especially due to the widely published antipathy by the Jews who remembered their enslavement at the hands of Mesopotamian overlords, has become a “prehistoric icon”, in no small part due to its supposed beauty, grandeur and urban comparatively gigantic urban layout. In countless studies and reconstructions, the capital upon the Euphrates has been praised as a kind of perfect metropolis, which possibly embodied a countless number of architectural and urban ideals.

Ancient Imperial Rome has also, to an extent, spawned the same critical opinions as those that were directed at Babylon. The cause of these was in equal parts imperialism and the demoralization of its elites, as well as their cruelty, especially towards Christians. However, at the same time it was praised for its beauty and attractiveness, ranging from its location on the seven hills at the Tiber to the wonderful public and imperial centers. Medieval Rome, after being ruined by the so-called barbarians and being kept in a tolerated ant-aesthetical state, despite bearing the esteemed title of the papal capital, was in its hideous ugliness and degradation praised to a lesser extent than most European cities. It was one of the reasons for the successful schism and the rise in rank of Byzantium – Constantinople became elevated to the rank of capital of the empire and the churches of the East, as well as to that of the most beautiful and important metropolis of the world. Only the ingenious intervention of pope Sixtus V made “the eternal city” the capital of the Christian world and a global capital of culture (until the time when the competing metropolises emancipated themselves).

Petersburg – “the city on the marshes and the dead bodies of its builders”⁸ is one of the most evident examples of ambivalence in evaluation. On one hand we can observe vicious criticism of the capital of Peter The Great, Catherine and others as a symbol of the evil of Tsarist autocracy and a quasi Asian approach to one’s subjects. This attitude is made evident through scale, gigantism, an overpowering totalism of buildings, their detail and colors. Despite the time gap, the comparison with medieval Moscow, the pro-Western ambitions, the “idea of the city” in the manner of the Petersburg Tsardom remains unchangeably inhuman and anti-human. In this example, the saving role of beauty somewhat balances out the negative opinions, mainly thanks to the successful symbiosis of the city with water, its symbolism of “opening up to the world” and, last but not least the outstandingly professional urban composition: well prepared at the onset and harmoniously developed over the centuries.

A city absolved of its “original sin” through beauty – this grandiose title can be attributed to Nowa Huta. Founded on orders from Moscow, dutifully and humbly carried out by its Warsaw vassals, in order to counterbalance the cultural role of the conservative and anti-soviet Kraków. However, the opposite to their intentions happened. First, the task of designing it was thankfully given to excellent professionals, which were at the same time

⁷ Cuneo, *op. cit.*, passim.

⁸ Toporow Władimir N., 2000, *Miasto i mit*, Słowo Obraz Terytoria, Gdańsk, passim, p. 260.

decent people – not in the least interested in humbly carrying out the political orders regarding the Soviet perception of socialist realism, which was so enthusiastically done by architects from Warsaw, especially those with executive positions. This is why Nowa Huta became a city with a professional and timeless design.

This is evident in its urban layout, the architecture of its buildings, their details and street furnishings, as well as its greenery, recreational spaces and sports facilities. Today it is doubtlessly dubbed a monument to “socialist realism with a human face”. The historical inspirations that are present here point to the Polish Renaissance, not the Russian Classicism of Peter and Catherine, as it is in Warsaw. Nowa Huta is, apart from the Old Town and the Jewish quarter of Kazimierz, the most visited urban complex of Kraków. Its slowly but surely progressing social gentrification and the simultaneous ennoblement of its substance give it a bright future as an integral and equally important historical part of Kraków – the historical fulfillment of its purpose from the times of the fifties of the twentieth century.

Among the cities of the Modernist Movement, the most ambivalently perceived one is Brasilia⁹. “Cast” into the depths of the Amazon jungle, away from all civilization, a whim of an overambitious president with national socialist leanings, J. Kubitschek. Its absurdity in the form of a lack of transportation links with the rest of the country and the world still breeds a hostility to this city: from its inhabitants, the politicians and the members of the administration that work there, who flee the interior by flight to Rio, Sao Paulo or to Parana. Hundreds of people died at its construction sites. When the time of a scheduled inspection or an important visit came near, the workers who fell into unprotected digs were buried alive not to waste time.

The urban layout designed by Lucio Costa in the form of a grand bird turned out to be a miserable failure. Neither the central “body” axis: an empty expanse filed with ultra-pretentious official buildings, giving the impression of a humanly inaccessible model; nor the “wings” with residential districts function properly. They shared the fate of nearly all the modernist “prestige” buildings and high rise slums in poor countries – lack of spatial calibration, the emptiness between each building, an absurd and out of scale transport grid, huge distances to get anywhere, the inhuman scale of the buildings themselves. They form neither “street architecture”, as there are no streets – only routes, nor a “city architecture”, as there is no city to speak of. There are only routes, with loose patches of administrative buildings or sprawling residential blocks in between, either in rhythmical patterns like military barracks or chaotically dispersed.

A certain saving grace is the beauty of Oscar Niemeyer’s architecture. This great, ingenious and radical modernist – artist dedicated his 104 year long life first and foremost to the furnishing of this strange city with good buildings. Despite the inhuman context mentioned earlier, they work on a basis of individual masterpieces, by furnishing this awkward room that this city became. Both the government buildings and the cathedral, the numerous smaller churches, and especially buildings of culture – surrounded by beautiful greenery, are of the highest international standard. They are on par with the best works of other geniuses of the Modernist Movement. They are in and of themselves, as well as to those that

⁹ Hughes Robert, 2004, *The Shock of the New. Art and the Century of Change*, Thames and Hudson, London, p. 444.

visit them, works of art cast into a formless space which gives no context, no background and no friendliness. And yet, Oscar Niemeyer's creativity ennobles this absurd non-city¹⁰. They present themselves as individual masterpieces, comprising, in a catalog sense, an arch-collection of uncompromising, abstract and artistic modern architecture.

3. The genesis of the idea of the city and its inspirations for the modern reader

The values of “beauty” and “good”, this eternal binary, mentioned earlier and known since biblical times, has been tied to the concept of “truth”. This third fundamental value has been sketched out by Aristotle and studied by St. Thomas Aquinas. These value embodying concepts have a special meaning in the theory of functional creations – standing “at the intersection of Liberal Arts Street and Technology Street” (Steve Jobs¹¹). The “art of shaping cities” fits this theory.

The idea of the city and beauty intertwine – at first as undefined – but material, real, mentally and emotionally, from the time that settlements of a special rank, with unprecedented “client specifications” and unmatched skills of their builders, began to be shaped into cities.

The beginnings of the existence of cities – as a special type of entity separated from the loose farming type settlements, trading villages, fort subsections or the settlements near temples – vanish in the interestingly analyzed ancient history of art by Jerzy Gąssowski, a Polish researcher – not prehistory, because in scientific research there is no prehistory, and unfounded suppositions that are published are unscientific fantasies or culturally spawned legends¹².

Over the course of recent years, new research has been developed that encompasses the most important factors in the emergence of cities – in the spheres of the shaping of spaces¹³, aesthetics¹⁴ and socio-economic factors¹⁵. This research also encompasses the questions of the most primal settlement forms, their layouts and evolution. Initially they have been found to be organic in shape in the image of nature. Assertively speaking – these were formations created by primal humans, remaining at the initiatory stages of culture creation, thinking beings with free will and a sense of innovation¹⁶.

The next layout model to appear was the circle, the use of which in practice is attributed to be an invention of man, however, the circular form has its origin in forms and phenomena

¹⁰ Lara Fernando, Lair Stella, 2007, *The Brazilianization of Brasilia*, The Journal of The International Institute, Volume 114, Issue 2, University of Michigan Library, Ann Arbor, p. 120-132.

¹¹ Isaacson Walter, *Steve Jobs*, Insignis Media, Kraków, p. 621.

¹² Gąssowski Jerzy, 2008, *Prahistoria sztuki*, Wydawnictwo Trio, Warszawa, passim, p. 260.

¹³ O’Flaherty Brendan, 2005, *City Economics*, Harvard University Press, Cambridge, Massachusetts–London, passim, p. 608.

¹⁴ Ellis Cliff at. al., 2004, *Cities as Art: Exploring the Possibility of an Aesthetic Dimension in Planning*, Planning Theory & Practice, Routledge – Taylor & Francis Group, Edition 1 (5) March, London, p. 11-32.

¹⁵ Glaeser Edward L., 1998, *Are Cities Dying?*, The Journal of Economic Perspectives, Vol. 12, No. 2, Spring, American Economic Association Publications, Pittsburgh, p. 139-160.

¹⁶ O’Flaherty, *op. cit.*, p. 13.

of nature, such as circles on the water, the visible shapes of planets and the halo¹⁷. A fully human invention is the right angle, which does not occur in the natural environment in its geometric form, but which was quite probably first observed as a relation of horizontal to vertical¹⁸. The consequence of this invention is the rectangle, and its ideal form – the square. The latter, in its architectural and urban sense, was probably tied in its origin to Egypt.

According to the latest research of the spatial complex that is currently dated as the most ancient – one that has consciously been designed using rectangles and squares, are the pyramids of Giza¹⁹, and the oldest square-shaped city is Neheb (currently El Kab in Arabic). It is located between Luxor-Thebes and Edfu. It fulfilled the role of a pre-dynastic capital of the kingdom of Southern Egypt (3100 BC). It is a well preserved urban layout with a perfectly square shape, filled with equally perfectly shaped square quarters, which currently are a fascinating archeological garden²⁰. It is this pre-city which has stimulated the fascination of Rem Koolhaas and has become his inspiration for the design of “desert” cities on a square plan. These are: The Dubai Waterfront City and the Ras Al Khaimeh Gate Eco-City. It is also a competitive project to the similarly square-shaped experimental city of Nasdar by Sir Norman Foster. All three designs are located in the United Arab Emirates and are dated to 2008²¹.

In line with the external border of the layout, the genesis and evolution of the inner-city layout has been analyzed: initially delineated much like freehand lines, then in rows (see: Biskupin) and later as rectangular shapes. They form an urban grid – a timeless solution proven time and again to be the best one throughout history. On the basis of the data which was indicated at earlier, the first city to use the rectangular urban grid could be Neheb (3100 BC, currently El Kab). This thesis is formulated on the basis that all the older cities from Jordan, Turkey or Israel have had organic and non-geometric layouts.

On the other hand, the grid-quarter layout cities of Mohenjo-Daro and Harappa – both in present day Pakistan are dated to 2600 BC, while Babylon, which also has traces of a rectangular layout, is dated as not earlier than 2250 BC. An entirely different dating category is the pioneering Hippodamean Plan. It was developed after 480 BC, probably besting its predecessors with its class and composition in terms of civic spaces and its finesse in the manner of the connection of its rectangular grid and the natural surroundings – slopes, rocks, forests and the shore line of the sea.

Moving on from issues related to space and aesthetics to strict pragmatism regarding the genesis and development of cities, while still relying on the still important classic

¹⁷ *Ibidem*, p. 15.

¹⁸ Ellis Cliff et. al., *op. cit.*, p. 11-32.

¹⁹ Brock John F., 2004, *Pyramids to Pythagoras: Surveying Geometry from Egypt to Greece – 3000 B.C. to 100 A.D.*, Papers in Workshop – *History of Surveying and Measurement*, Ed. F.I.G. Fédération Internationale des Géomètres, Copenhagen – Athens, passim, p. 18.

²⁰ Wallis David A., 2005, *History of Angle Measurement. From Pharaohs to Geoinformatics*, F.I.G. Fédération Internationale des Géomètres, April edition, Copenhagen – Cairo, p. 16-21.

²¹ King Jason, 2008, *Eco-Planning: Squared*, Landscape + Urbanism, Third edition, March, Portland – Seattle, p. 3-8.

literature²², we can point to new research (including those already mentioned) that are being conducted on the basis of archeological experience and ancient documents (hieroglyphs carved in stone, papyrus, ceramics with cuneiform script, manuscripts on parchment and so on) regarding the oldest known cities depict at least two reasons as specifically important to the creation of settlements with an urban form or the shifts from loose and open settlements into full cities – condensed, meticulously planned and composed, enclosed in relation to their surroundings.

One of these causes is self evident: defensibility. It was especially important to trading settlements, the inhabitants of which were making their living from trading, banking or by practicing a craft on their own – pretty much like burghers. Defensibility was tied with fort subsections, “cities” lying at the foot of castles that belonged to warlords or even kings, as well as with settlements surrounding places of worship. The defensive lines served as the borders of a safe space for the neighboring population – as these dominating structures could not hold all those who needed them.

The second reason for the creation and growth of cities is relatively newly discovered and deserve special attention, especially today, when economic aspects are of paramount importance. It has been found and proven that in relation to pioneering cities, in order to fulfill both requirements – of defensibility and economic feasibility – the aim of the settlers and the builders who worked for them was the circumvallation of the largest possible area with the shortest possible circumference. A separate, but still important condition was the securing of the most functional “concaved” transportation layout of squares and streets in relation to the convex layout of the buildings²³.

Overall, these criteria have pointed – in a model sense – from the examples of Neheb, the castrum romanum, the Kraków locational plan, all the way to the minimalist plans of Koolhaas and Foster, that a square layout is the most beneficial. O’Flaherty, based on his analysis points out that the square plan is ideal for the development of a city. It allows – with the preservation of the harmony of an undisturbed system of rectangular interior spaces, enlarged modularly – the lessening of the costs “per square meter” of newly acquired interior space: “the larger the cheaper” (in the sense of a measured square meter).

The presentation of this model is as follows. The basic unit is a square one meter by one meter, with a surface of one square meter. So a four-walled enclosure, four meters in length is required to secure this area. One can express this relation with the following formula: **A 4 m ↔ 1 m²**. If the sides of the square were to be doubled in length, the formula shifts to **B 8 m ↔ 4 m²**. Thus – the doubling of the length of the sides of the enclosure has given us four times the area inside it. If the length was increased three times: 3 m × 4 = 12 m, while the area will amount to 3 m² × 3 = 9 m², and the formula takes on an even more economically sound form of **C 12 m ↔ 9 m²**. By example, the quadruple length of the side: 4 meters, with a circumference of 4 m × 4 m = 16 m, with a space of 4 m² × 4 = 16 m². The relation becomes **D 16 m ↔ 16 m²**. A square field that uses this module ten times will produce a fence 10 m × 4 = 40 m long, with a usable area of 10 m² × 10 = 100 m², while the figure changes to **E 40 m ↔ 100 m²**. Finally, to illustrate the point, a 100 module

²² Tołwiński Tadeusz, 1948, *Urbanistyka*, Tom I, *Budowa miasta w przeszłości*, Warszawa, p. 11-306.

²³ O’Flaherty, *op. cit.*, p. 16-20.

fence: $100 \text{ m} \times 4 = 400 \text{ m}$, with an area of $100 \text{ m}^2 \times 100 = 10\,000 \text{ m}^2$, the figure becomes F **400 m ↔ 10.000 m²**.

The enlargement of the area of a fortified city causes the appropriate lowering of the unit cost of the area under protection. The cost of one meter square is lower proportionately the number of times we elongate the side of the enclosed square. The table below contains an illustration of the calculations used in the above variants, A-F, with the theoretical assumption that one square meter costs 1000 euro. By using the method from the cited work of this leading Harvard economist specializing in the field of cities: O’Flaherty, Brendan, 2005. “City Economics”. Harvard University Press.

Side length	Border length – surface	Cost – surface	cost/1 m ²
1 m	4 m ↔ 1 m ²	4.000. – € ↔ 1 m ²	4.000. – €/m ²
2 m	8 m ↔ 4 m ²	8.000. – € ↔ 4 m ²	2.000. – €/m ²
3 m	12 m ↔ 9 m ²	12.000. – € ↔ 9 m ²	1.333. – €/m ²
4 m	16 m ↔ 16 m ²	16.000. – € ↔ 16 m ²	1.000. – €/m ²
10 m	40 m ↔ 100 m ²	40.000. – € ↔ 100 m ²	400. – €/m ²
100 m	400 m ↔ 10.000 m ²	400.000. – € ↔ 10.000 m ²	40. – €/m ²
	1 m = 1000 €		

The economic advantage of a large city over a smaller one is timeless. The question of the economy of the contemporary city in relation to its size, and more importantly – better living conditions of the workers in a larger city, is the field of study of another leading Harvard scholar, the city social economist E. Glaeser²⁴, who justly weighs in on both the pros and cons of this situation: “Reasons for a big city formation are e.g. reduced transport costs for goods, people, and ideas. Discussing the benefits of proximity, if you double a city size, workers have a ten-percent increase in earnings. Further argument is stating that bigger cities do not pay more for equal productivity than in a smaller city, so it is reasonable to assume that workers become more productive if they move to a city twice the size as they initially worked in. However, the workers do not benefit all from their wage increase, because it is recycled back into the higher cost of living in a bigger city. They do gain other benefits from living in cities, though”.

To this thought of the modern socio-economist one can successfully add the “ancient” but still true remark of Marcus Aurelius, worthy of Richard Florida’s works on the creative classes of cities: “The advantage of the living conditions within a great city over living in the country is the possibility of partaking in public life”²⁵.

²⁴ Glaeser Edward L., *op. cit.*, p. 139-160.

²⁵ Aurelius Marcus, 2008 (ca. 170–180), *Meditations (Rozmyślania)*, Transl. by Reiter Marian, Wydawnictwo Antyk – Marek Derewiecki, Kęty, p. 24.

4. The idea of the city and beauty from the beginning of history to the decline of the baroque

The oldest discovered cities are dated with some probability to be between 9 to 7 thousand years old. The leading position here is taken by the Neolithic Çatalhöyük. Its founding is dated to between 7400 and 7300 BC. It is located near the city of Konya in Anatolia (Turkey). Two notable cities that are dated to have existed for 7000 or 8000 years have been discovered in Jordan. According to age, the oldest city is currently held to be Ain Ghazal near Amman, which was discovered in 1974. The second one is Beidha near Petra, which was discovered in 1957. The city of Uruk in Mesopotamia (current Iraq), was quite probably founded in the 4300's BC, rising to the height of its power in the years 3100–3000 BC. It is connected to a legend and an Akkadian epos of Gilgamesh, who is regarded by some scholars to have been a historical figure, just like the founder and first king of the city, Uruk. In the aforementioned epos, one can find some of the first mentions regarding symmetry and harmony in history. The younger city of Ur, located between present day Baghdad and the Gulf of Persia, has its founding dated at approximately 4000 BC, and its role as an imperial capital is dated at between 2100 to 2000 BC. The empire in question is probably that of the Chaldeans, as it is associated with the biblical prophet Abraham.

From amongst the Egyptian cities mentioned earlier, the most important one from an aesthetical point of view is Neheb (currently El Kab). One must also point here to the fascinating city of Tel-el-Amarna. It had been, at first, a particularly beautiful, original and ephemeral in an urban and architectural way, capital of the pharaoh Echnaton, the religious reformer. He had founded this city, and then moved his capital there. The height of its greatness is dated at around 1350 BC. Its discoverer, Jean-François Champollion (1790–1832), a translator of Egyptian hieroglyphs, mentioned that amongst some of the Old Egyptian texts that he was working on, one might find passages that he thought were on the topic of beauty.

A great example here is the golden age of the Greek democracy from the times of Pericles (b. 495 BC)²⁶. The prosperity of those times is evident in the buildings of the time, both in Hellas and on the colonized coast of Asia Minor. It was at that time that his contemporary, Hippodamos of Miletus (b. 498), the author of the eponymous shaping of the urban layout, designed and constructed remarkable and innovative cities. For Pericles, he designed the port of Piraeus near Athens and the colonial Turia near Sybaris, located in Southern Italy on the Ionian Sea coast. As a part of a great colonization effort focused on the Middle Easter coast, he designed the beautifully planned Rhodes on the island of the same name and the cult cities of Miletus and Priene on the Aegean Sea. His influence on the future of cities is almost beyond compare. He is the proposed author of the “Best State” writings, mentioned in a polemic by Aristotle, but never actually found.

Ever since that time there has been a yearning to create a perfect city – especially in its social and communal aspect – a topic which has consumed the most important Athenian

²⁶ The following part of this work references the author's original article: Kosiński Wojciech, 2013, *Środowisko mieszkaniowe XXI wieku na tle doświadczeń przeszłości*, *Środowisko Mieszkaniowe – Housing Environment*, 11th edition, Wydawnictwo Politechniki Krakowskiej, Kraków, p. 217-240.

philosophers²⁷ to no end. Their intellectual forefather, Socrates (b. 469 or 470 BC), identified the city as a perfect location for the seat of his favorite democracy. Half a century later, Plato (b. 428 or 427 BC), mainly in his most important work – *The Republic* – also made mentions of the organization of a city-state²⁸. He envisioned it in a manner opposite to that of Socrates, who had been his teacher, by proposing harsh measures and oversight of the population by their government, which later became associated with invasive socialism or even totalitarianism²⁹. Finally, however, his student, Aristotle (b. 384 BC) – the third of the great philosophers, in one of his most important discussions in his *Politics*, in chapter 2.8, he disputes the theoretical assumptions of Hippodamos, whilst in chapter 5 he gives his on account of cities based on the Hippodamian plan. He mentions their great beauty and equal functionality³⁰. He directly states – just like Marcus Aurelius – the positive role of the city: a beautiful space, filled with aesthetically pleasing buildings, which is a proper place to conduct public activity due to its concentration, in contrast to the dispersed provincial settlements³¹.

The Romans, as thinkers, mostly shone with a light reflected from the Greek source, especially in the case of Platonism and his Academy. However, the famous statesman and orator Cicero³², in accordance with the original Roman ethos, proclaimed that the pro-government actions of politicians should include the care for the construction of beautiful cities in which life could be pleasant. The aforementioned Roman ruler – Marcus Aurelius³³, in his *Meditations*, written in Greek, with a strong ideological leaning towards Greek culture, especially Platonism, underlines the importance of nature to cities, as a soothing agent to the harshness of city buildings.

One of the most priceless works on the idea of the city and beauty are the thoughts and writing of Vitruvius. This theorist and practitioner worked with Julius Caesar and the Emperor Augustus. According to him, one of the basics of shaping spaces and structures is taking pleasure in their appearance – the well known “*venustas*” – so that they can be pleasantly used³⁴. However, Romans seemed to care less for the beauty of a city than the Greeks had – they were first and foremost pragmatists. This is most evident in their meta-cities,

²⁷ Cassirer Ernst, 1971, *An Essay on Man (Esej o człowieku. Wstęp do filozofii kultury)*, transl. by Staniewska Anna, Czytelnik, Warszawa, p. 46.

²⁸ Paszkowski Zbigniew, 2011, *Miasto idealne w perspektywie europejskiej i jego związki z urbanistyka współczesna*, Universitas. Kraków, p.150-152.

²⁹ Plato, 2009 (orig. 360 BC), *Republic (Państwo)*, Chapter V/XXII, Transl. by Witwicki Władysław, Wydawnictwo Marek Derewiecki, Kęty, p.184-186.

³⁰ Aristotle, 2006 (orig. ca. 340 BC), *Politics (Polityka)*, Transl. by Piotrowicz Ludwik, Wydawnictwo Naukowe PWN, Warszawa.

³¹ Cassirer, *op. cit.*, p. 136.

³² Cicero Marcus Tullius, 1995 (orig. 51 BC), *Cicero: ‘De Republica’. Selections*, Transl. and ed. Zetzel Edvard, Cambridge University Press, Cambridge UK, p. 48-50.

³³ Aurelius, *op. cit.*, p. 34.

³⁴ Vitruvius, 1955 (orig. 15 BC), *Utilitas, Firmitas, Venustas – Użyteczność, Trwałość, Wdzięk*, [in:] *De Architectura Libri Decem (Dziesięć Ksiąg o Architekturdze)*, Transl. by Kumaniecki Kazimierz, Arkady, Warszawa, p. 101-111.

the military camps they called *castrum romanum*. These complexes were super-rigid in their form and expression, only gaining in irregularity, romanticism and coziness during the medieval times, when they evolved³⁵.

The humanist and functionalist legislation which, between the lines, was to protect and introduce a semblance of beauty, became perfectly expressed during the times of medieval urbanization. The Flemish, German and other laws, in their different permutations, depending on the place, became the fundamentals of a well functioning urban civilization, a truly civic one in almost all of Europe. Its Eastern part has always been backwards in this regard when compared with the West, due to its un-civic, and often authoritarian rule of the cities – by monarchs or magnates.

The Renaissance again elevated the role of the search for the perfect city. It spawned a wealth of theories, along with innovative designs, but with a far poorer practical application of them when compared with medieval times. The idealism and innovation of these designs stemmed from their approach to geometry and composition, the importance of which was for the first time made exceedingly clear with the discovery of three-point perspective, especially in terms of painting and graphical arts. The first professional urban plan in history was drawn by Leonardo da Vinci (Imola, 1502, kept in the drawing room at Castle Windsor).

Most of the new Renaissance designs of ideal cities, in terms of aesthetics, shared a fetish for a formalization in their defensive function. The dominating trend were star plans, diagonal streets, city blocks with sharp edges. These were aesthetically awkward, over-expressive, which tired the observer. In terms of the form of urban tissue, they were stiff and impossible to develop and evolve. The only ones to survive were the ones which, despite a complicated external outline, still had a traditional urban grid with right angles (Zamość).

The leading authors of treaties in this field, as well as designers of theoretical implementations, were mostly artists from Italy (i.e. Alberti, Cataneo, Filarete, Scamozzi, Vasari and the French military engineer – Vauban). This formalist and militaristic approach caused the entire paradigm³⁶ to be abandoned in the future. An important cause in this was a shift in the methods of waging war and the advancement of offensive military technology, which made these designs obsolete. The Baroque was a time of open cities and grand axial compositions, often kilometers in length, dominated by palaces. The counterreformation intervention by Sixtus V in Rome, mentioned earlier, brought with it, in addition to these grand macro-compositions, phenomenal public spaces associated with marvelous temples. The idiom in the titular “idea of the city and beauty” has received a quite pretentious, but awe-inspiring dimension, which impresses us to this day.

³⁵ Kosiński Wojciech, 2012, *Dobro i piękno – miejsca przyjazne człowiekowi w miastach przed-modernistycznych. Idee, projekty, realizacje*, Przestrzeń i Forma, Edition 18, WBiA IAiPP-ZUT Szczecin, o. PAN Gdańsk, SFERA, Szczecin, p.7-46.

³⁶ Reiner Thomas A., 1963, *The Place of the Ideal Community in Urban Planning*, University of Pennsylvania Press, Philadelphia, p. 15-25.

5. The idea of the city and beauty – towards modernity

The Industrial Revolution has played a most profound role in influencing the field of designing and constructing beautiful spaces within cities. This influence occurred in three stages, the first of which began in the XVIII century, the second in the XIX century, and the third in the XX century. These stages can be associated with being the carriers of the three high stylistic cultures: the first with the Classicism of the Enlightenment period, the second with revisionist eclecticism and the third with the radical Modernist Movement. One must observe here that the phrase that the Enlightenment was a precursor of Modernism is not without merit.

The consecutive stages of industrialization have spawned the necessity of creating new, large economic colonies in the peripheral areas, in the country and in the worker districts of cities. The next stage of this cycle of the advancements of civilization that has influenced the changes in the residential environment is the currently ongoing digital revolution. As a digression: the new generation of ambitious corporate youth in the style of Steve Jobs are important stimulators of creating refined and minimalist service and residential complexes located amidst greenery, in the style of the Third Wave of Modernism.

Back to the point: the Enlightenment (Oświecenie, Lumières, Aufklärung) has had a particularly important role in this chain of revolutionary changes, as the doubtless originator³⁷ of the later ones. We have a whole battalion of philosophers to thank for the Enlightenment: British, French, the Encyclopedists and others who have given the impulse to begin the revolution, up to Kant, whose essay “What Is Enlightenment” became a symbolic inauguration of the period. In the ideological and artistic sense, it was a reintroduction and evolution of the ideas of the Renaissance, brought back after a period of 250 to 300 years. The pompous Baroque was being left behind, and the counter reformatory intellectual blur made way for the clarity and objective truth of Descartes and Kant. It was a return to anthropocentrism: in the Renaissance, the leading forces were humanism and Protestantism, while during the Enlightenment – scientism and the Freemasonry.

In the field of culture it was analogous to the roots of the Renaissance – a neoclassicism, a creative return to ancient roots. It has essentially delivered two manners of expressing the aesthetics of shaping the urban environment. Firstly, in the beautiful, regular palace complexes of the large cities – alleys furnished with neoclassical houses with bright, optimistic and calming colonnades. Secondly, in the innovative, open “new cities” (Fr. La ville nouvelle) in the country – freestanding working colonies associated with the place of work, which were a direct sign of the coming Modernist Movement.

The absolute matrix for the Enlightenment version of such a “new city” of workers in its revolutionary image, are the designs and implementations of the French genius Claude-Nicolas Ledoux. His first work in this field is the unimplemented plan of Saline de Chaux 1 (1774–1775) in Arc-et Senans, a town interconnected with a factory, which was ordered and then discarded by Louis XV. It is in itself a perfect urban and architectural

³⁷ Kant Immanuel, 2004, orig. *Beantwortung der Frage: Was ist Aufklärung?*, Berlinische Monatschrift, November 1784, five years before the Great Revolution, Transl. by Landman Adam, Gazeta Wyborcza, Wydanie Świąteczne 14–15.02, Agora, Warszawa, p. 22.

composition – based on a square plan, within which it is consequently divided into square complexes, themselves divided along their diagonal lines at 45 degrees, with square details.

The second of his iconic works, this time based on a semicircle - is a continuation of his original idea of the workers' "new city", the thankfully built Saline de Chaux 2 (1778). His third work, a theoretical design, is the circular version of the town-turned-worker-colony Chaux – made famous by its phenomenal perspective view, which is an icon of the history of the art of urban design (1780). Among the few successful circular plans, the works of Ledoux place themselves between the post-Baroque Karlsruhe (1715) and the early Modernist Garden City of Ebenezer Howard (1898)³⁸.

„The pattern of the Garden City, flourished with numerous positive realizations, on both sides of the Atlantic Ocean. Those are e.g. in the USA: Forest Hills Gardens, Greenbelt Maryland, Radburn; in Great Britain e.g. Letchworth, Hampstead, Milton Keynes; in Finland e.g. Tapiola, in Germany e.g. Hellerau. In Poland there are e.g. Giszowiec, Konstancin-Jeziorna, Podkowa Leśna, parts of Żoliborz, but also soc-realist Nowa Huta – the first stage 1949–1955. After the second world war, during the second half of the XX-th Century, the idea of Garden City, combined with the Modernist concepts: by Bauhaus' (Gropius, Hilberseimer), and by Corbusier – Paris Voisin and La Ville Radieuse, become model for block housing estates worldwide. They had been better or worse – more green and human, or less green and inhuman”³⁹.

Let us make a synchronous comparison: the timeframe of the creation of these masterpieces and, more widely – the time of the positive advances in Western civilization, happened simultaneously with the tragic situation regarding the partitions of Poland. The XIX century is analyzed here in a dual manner. First – it is a step backwards due to the squandering of the gains of the Great Revolution and the reforms of Napoleon, as well as the return of reactionary empires and kingdoms. It is also associated with backwards eclecticism, along with the abandonment of the modernizing rationalism of the Enlightenment. Second – it is a century which can be termed a dynamo of history⁴⁰, a dynamic time of the advancement of civilization, which seemed to counter the prevalent historicism of the time, while at the same time giving birth to industrial modernity.

As to the achievements that have been made in the XIX century, especially in its first years, in the field of urban design, one can point to a positive continuation of the XVIII century experimental worker colonies created with social ideas in mind as perfect settlements/cities. The standard example here, though not the only exhibit of planning excellence of the time, is Falanster (1805) authored by the social visionary Charles Fourier. He belonged to the host of utopian socialist philosophers of the time, who tried to apply their phantasmagorical social thought in an ambitious, though often very naive way to the field of urban design and architecture.

³⁸ Howard Sir Ebenezer, *Miasta Ogrody przyszłości*, Państwowe Muzeum Etnograficzne, Warszawa, p. 144-215.

³⁹ Grub Hermann, *Stadt Park – Park Stadt*, Callwey Verlag, München, 160 p.

⁴⁰ Davies Norman, 1998 (orig. 1996), *Dynamo. Powerhouse of the World 1815–1914 (Dynamo. Elekrownia świata, 1815–1914)*, [in:] *Europe. A History (Europa. Rozprawa historyka z historią)*, Transl. Tabakowska Elżbieta, Wydawnictwo Znak, Kraków, p. 807-953.

A certain paradox and a kind of irony of fate is the immense – quite probably intentional – similarity between Falanster and the palace of Versailles, a place hated by socialists as a nest of reaction. This bears resemblance to the utterly absurd propagating of an architecture of worker's palaces by the ideologists of communism and socialist realism. A continuator of this endeavor was the ideologist fabricant Jean-Baptiste Godin, who, inspired by this example, built for his workers a palace-like condominium called Familister in Guise (1856).

The situation of the workers in the cities themselves, however, was far worse, and on a massive scale. The industrial centers of Great Britain, as well as Berlin, quickly started constructing ugly working class districts with disastrous living standards. A sign of the times, it seems, as well as a historically significant occurrence, was the social and spatial research of the young Friedrich Engels, which culminated in his seminal scientific article "The Condition Of The Working Class In The Great Towns In England In 1844" (1845)⁴¹, which also became a program manifesto. Meanwhile in the USA, due to a truly republican political climate of a genuine republican democracy, unburdened by the old European monarchical and aristocratic regimes, the civic environment of the working class became humanized. This was, in part, due to the founding of large inner city parks for the working people, such as the Manhattan Central Park (1857) and the Brooklyn Park, among others.

The second half of the XIX century is marked by the second wave of the industrial revolution, with European empires gathering arms, stimulating the construction sector. Emperors increase their prestige through upgrading the standards of their cities, especially capitals. The most spectacular among these is the reconstruction of Paris (1852–1870) mimicking in its ideals the reconstruction of Rome by Sixtus V. In Paris, after the relocation of the local communities composed of the more humble social groups, large swaths of old, beautiful, often cozy buildings, dated to medieval times sometimes, that gave the city its human scale, are demolished on the orders of the grand builder – the prefect of police Haussman, the henchman of the merciless emperor Napoleon III.

The reconstruction itself was aimed at improving the ability to control the city from a policing and military point of view, as its populace was prone to fight for its rights by means of rioting, insurgency and revolution. In place of the once charming, stylish districts – which have been a defining factor in forming the character of Paris – a new regulation takes place. It has been achieved by neo-Baroque, pompous imperial style alleys and squares, surrounded by magnificent houses, inhabited by the government sanctioned aristocracy, high ranking officers of the military and the police and the elite of the bourgeoisie. Many awe inspiring structures were built, including the Bridge of Tsar Alexander, as well as the reconstructed squares and public buildings, which were given a palace or temple-like character in terms of their architectural and urban form.

The reconstruction of Paris during the Second Empire of France period (The Haussmann-Napoleon reconstruction refers to Napoleon III being the investor – initiator) was the last great pre-modernist endeavor in the field of creating cities and beauty "tout court". The later attempts with a large scale in mind occurred in an epigonic manner in the totalitarian states

⁴¹ Engels Friedrich, 2000 (oryg. 1845), *The Condition of the Working Class in the Great Towns in England in 1844*, [in:] *The City Reader*". Ed. Le Gates Richard, Stout Frederic, Routledge, London, New York, p. 46-55.

of the fascist period (Eur near Rome), the nazi ideology (Germania – never constructed) and socialist realism – in the convention of the second, post-war modernism in the form of Chandigarh (Le Corbusier, since 1953) and Brasilia (Costa – Niemeyer, since 1960).

The later periods of the art of city planning: postmodernism and the third wave of modernism in the present, introduce partial structures that somewhat enhance and complement the existing cities. On one hand, some claim that there is a burnout of the present paradigm of city creation (Rem Koolhaas “Ecological Urbanism” Harvard 2009), on the other, there are the failed experiments of creating new cities in a futuristic convention (Heinz Petzold “Symbol, Culture, City” Van Eyck Akademie 2000). This shows that the search for a good and beautiful city of the twenty first century – which constantly shifts between continuation and innovation – is still an open question.

1. Słowo wstępne. Rzeczywisty mit „dobrego nauczyciela”

W polskiej humanistyce wspaniałą modelową postacią wykreowaną przez Tadeusza Kotarbińskiego jest „spolegliwy przyjaciel”. Jest to, zgodnie z pogodną życzliwością i mądrością T. Kotarbińskiego, ukształtowany bohater pozytywny skromny i bezpretensjonalny, a przede wszystkim wiarygodny i opiekuńczy. Wyróżnia się tymi właśnie cechami od (nieopisanego dokładnie przez pozytywnie myślącego i ciepłego Kotarbińskiego) zimnego i prostackiego otoczenia ludzkiego ówczesnej PRL, od którego dzisiejsze społeczeństwo nie jest prawdopodobnie dużo lepsze. Literacki spolegliwy przyjaciel, w skojarzeniach autora niniejszych słów, może w kojarzyć się ze Stanisławem Juchnowiczem jako dobrym nauczycielem.

Pierwszą doniosłą korzyścią, jaką autor tych słów zawdzięcza S. Juchnowiczowi, to wprowadzenie w nowocześnie rozumiane zagadnienie centrum miasta. W swej unikatowej książce habilitacyjnej¹, będącej bibliofilskim „białym krukiem”, ukazał on centrum: zastane z przeszłości, ale współcześnie przekształcane, zagęszczane, komplikowane. Także nieuchronnie powiązane z intensywnym transportem mechanicznym, wymagającym jednak bezkolizyjności ze spokojnymi funkcjami pieszymi, z harmonijnym życiem zbiorowym. W dzisiejszym języku (żargonie) nazwano by to hybrydyzacją, polimorfizacją i tym podobnie.

Zagadnienia te S. Juchnowicz już wówczas przedstawiał na ówczesną miarę jako zjawisko, które nieuchronnie zostanie – prędzej lub raczej później, lepiej lub raczej gorzej – przenieśione z Zachodu na Wschód. Nauka i nauczanie płynące wówczas od dzisiejszego Jubilatą wskazywały, że historyczne centrum miasta albo zostanie muzealnym skansenem i ustąpi rangi nowemu centrum, albo będzie ulegało przemianom, które są dla nowoczesnego

¹ Juchnowicz Stanisław, 1965, *Metoda wyznaczania zasięgu obszaru centrów miejskich. Niektóre problemy ich struktury funkcjonalno-przestrzennej*, Zeszyt Naukowy Nr 12 (Architektura Nr 15), Politechnika Krakowska, Kraków, 78 ss., plus tablice ilustracyjne.

miasta niezbędne. Praca ta, mająca swą genezę w autorskich badaniach na Zachodzie, także w USA, jest podobnie jak wspomniane wcześniej nauczanie o jednostkach sąsiedzkich, nadal aktualna dla Polski.

Jako drugi czynnik w tej mierze, który dla autora tych słów odegrał ważną rolę w pozyskiwaniu wiedzy, można wymienić nauczanie kursowe Jubilata jako młodego doktora w drugiej połowie lat 60. XX wieku, w dziedzinie planowania przestrzennego i urbanistyki, dla najwyższych roczników akademickich Wydziału Architektury w Politechnice Krakowskiej. Wykładom i korektom projektowym Jubilata dokonywanym w tamtych czasach zawdzięcza autor niniejszych słów m.in. wiedzę o nowym podówczas na Zachodzie i powoli przenikającym do PRL paradygmacie Jednostki Sąsiedzkiej – „The Neighbourhood Unit” jako formuły urbanistycznej – zamieszkiwania w modernistycznie kształtowanej przestrzeni miasta.

W wykładzie S. Juchnowicza – na wskroś humanisty i znawcy z autopsji najnowszych ówczesnych zagranicznych wzorów projektowych i realizacyjnych – owa nowoczesna formuła miała wartości personalistyczne, rodzinne, prospołecznościowe i ekologiczne, stanowiła dobrą kontynuację miasta, a nie odczłowieczone osiedla jak stało się to w praktyce socjmodernizmu. Analizując ten nietypowy dla większości modernistycznych urbanistów aspekt personalizmu jednostki sąsiedzkiej, w wykładzie S. Juchnowicza mógł być po części dobrym skutkiem wcześniejszego projektowania przez niego „ludzkich” i pięknych kwartałów Nowej Huty. Dziś po niemal 50 latach, gdy kwestia miasta nowoczesnego w aspekcie kreacji urbanistyczno-architektonicznej znajduje się w kryzysie i „na wirażu”, prawdopodobnie u progu zmian (wg Rema Koolhaasa²), tamta wiedza czerpana i z doświadczeń i „socu” i z modernizmu okazuje się nadal nośna i potrzebna.

Trzeci wreszcie segment wiedzy i postawy S. Juchnowicza dopełniający w świadomości autora tych słów rozumienie i kształtowanie miasta – to ekologia. Stanisław Juchnowicz jako młodziutki magister inżynier pracował przy projektowaniu Nowej Huty: zarówno nad znakomitym ponadczasowym Centrum, jak też przy dzielnicach mieszkalnych; w tym zwłaszcza jest autorem pięknego i doskonałego w użytkowaniu osiedla B-2, a wreszcie – zasłużył się przy kształtowaniu zieleni. Dzięki ówczesnej trojce projektantów szaty przyrodniczej Nowa Huta w historycznym obszarze jest perfekcyjnym, na światowym poziomie miastem-ogrodem. W tym zakresie S. Juchnowicz odpowiadał za najpiękniejsze dziś, pełne drzew, krzewów i kwiatów dzielnice wschodnie, bliskie kombinatowi.

Jego wzbudzone wówczas „sumienie ekologiczne” (sformułowanie Juliana Aleksandrowicza³) nabrało pełni w transformacji lat 90. XX w gdy na fali pozytywnych przemian został długoletnim, imponująco zasłużonym Prezesem Polskiego Klubu Ekologicznego. Dzięki aktywności i skuteczności w tej dziedzinie może być uważany za wybitnie zasłużoną osobowość polskich przemian, tych jednoznacznie pozytywnych i trwałych, podejmowanych obecnie przez kolejne pokolenia.

Mimo tej intensywnej działalności społecznej oraz wciąż dynamicznej dydaktyki w Politechnice Krakowskiej, a także ożywionej aktywności w zakresie publikacji autorskich,

² Latour Bruno, 2007 (oryg. 2005), *Ostukując architekturę Koolhaasa laseczką ślepca*, Tłum. Leśniak Andrzej, Architektura, Zeszyt 1 (148) styczeń, Wydawnictwo Murator, Warszawa, s. 3-17.

³ Aleksandrowicz Julian, 1979, *Sumienie ekologiczne*, Wiedza Powszechna, Warszawa, 112 ss.

znalazł czas i siły aby poprowadzić obszerne i złożone opracowania dla postsocjalistycznej Nowej Huty w zakresie m.in. zrównoważenia rozwoju poprzez kreację obszarów biologicznie czynnych. Jego dorobek i autorytet oprócz realizacji i publikacji owocują w działalności jego uczniów i kolejnych pokoleń badaczy i twórców korzystających z wyznaczonych przez niego dobrych wzorców (ilustracje 1, 2, 3, 4).

Podsumowując, można stwierdzić, że w ten sposób wielkość S. Juchnowicza i wpływ tej wielkości na innych, m.in. na niżej podpisanego, objawia się w pełnym spektrum badania i kształtowania przestrzeni urbanistycznej: użytecznej i estetycznej; w aspektach: 1) humanistycznej służby ludziom, 2) kultury tworzenia zabudowy, 3) natury – ochrony, rewolucyjnej i kreacji zespołów przyrodniczych. Działanie to pokrywa całość zurbanizowanego obszaru: 1) od centrum zdominowanego usługami i dynamiczną aktywnością publiczną, 2) poprzez dzielnice o dominacji mieszkalnictwa z umiarkowaną witalnością społeczności miejscowych i rodzin, 3) aż po tereny przyrodnicze, niosące kameralność, indywidualny relaks i kontemplacyjną odnowę. W sumie, wkład zasług nauczyciela–Jubilata wypełnia tytułową dla niniejszego opracowania „ideę miasta i piękna”.

2. Wprowadzenie. Złożoność znaczeń „piękno” i „piękno miasta”

Idea „piękna” została w efektowny sposób przedstawiona – być może najwcześniej – w szczególnie fascynującej postaci treściwej budzącej wyobraźnię i podziw, a także w formie literackiej wywołującej u wrażliwych osób wyjątkowe emocje, na pierwszych stronach Biblii w pierwszej Księdze Genesis.

Nowe badania biblistyczne⁴ wskazują bowiem, że powszechnie znane (u rzymskich katolików, z łacińskiego przekładu Biblii zwanego *Vulgata*) boskie słowo w zwrocie powtarzanym przez Stwórcę po kolejnych dniach Stworzenia: „to jest dobre”⁵, znaczyło w oryginalnych językach Genesis – aramejskim i hebrajskim – zarówno „dobre”, jak i „piękne”.

Pod tą drugą postacią – „piękna” – występowało i przetrwało do dziś w greckojęzycznych tłumaczeniach Biblii, używanych np. przez św. Pawła podczas jego nauczania na rozległych obszarach Bliskiego Wschodu – Azji mniejszej i południowo-wschodniej Europy. Przez to w rozumieniu chrześcijan Wschodu, akt Stworzenia utożsamiany jest z kreowaniem piękna.

Dołączając do przedstawionej, wysoko postawionej niematerialnej idei piękna – idee miasta, a więc bytu rzeczywistego, można jednak pozostać jeszcze w sferze na poły konkretnej-fizycznej, a na poły niematerialnej: intelektualnej-wyobraźniowej i emocjonalnej-odczuwalnej. Przekładając tę złożoną myśl na prosty grunt empiryczny, można przedstawić przykładowo trzy ujęcia dwuwartościowego podejścia do piękna miasta.

Pierwsze z tych dwuwartościowych ujęć przypisywane jest Johnowi Ruskinowi, autorowi książki *Kamienie Wenecji*: „kiedy płynę gondolą weneckimi kanałami, jest nas dwóch;

⁴ Cuneo Andrew P., 2009, *Beauty will save the world, but which beauty?*, In Pursuit of Truth – a Journal of Christian Scholarship, Zeszyt 18 maja, World Press, Redlands, Kalifornia, s. 1-3.

⁵ *Księga Rodzaju. Prehistoria biblijna*, Rozdział 1, wersy 4-31, [w:] *Biblia. Pismo Święte Starego Testamentu*, Święty Wojciech – Wydawnictwo, Warszawa, s. 4-7.

jeden patrzy i podziwia piękne widoki, a drugi myśli i wspomina piękne zdarzenia, które się w tych widocznych miejscach wydarzyły”⁶.

Drugie ujęcie tej złożoności – dość podobne w przesłaniu, ale w aspekcie naukowym – rozwinął Janusz Bogdanowski, wskazując że krajobraz może być piękny podwójnie: dzięki formie, którą prezentuje i treści, którą kryje. Przytaczał miejsca i obiekty cieszące się popularnością i uznaniem, które pod względem estetycznym były przeciętne, za to wybiły się wspomnieniami wydarzeń, które miały tam miejsce. W latach 90. XX w. pracował nad wykresem, w którym te dwie wartości sumowałyby się w całość wartości przestrzeni. W krakowskiej szkole architektury krajobrazu zagadnienie treści krajobrazu miejskiego podjęła zwłaszcza Krystyna Dąbrowska-Budziło, a także autor tych słów, zwłaszcza w mierze pamięci historycznej i wydarzeń kulturowych.

Trzecie wreszcie, pochodne ujęcie zostało w toku kilku ostatnich lat wypromowane i upowszechnione poprzez środowiska i organizacje konserwatorskie jako zawierające się w pamięci miejsc – niematerialne dziedzictwo kulturowe – „Intangible Cultural Heritage” (Konwencja UNESCO, 2003). Na polskim gruncie główne zasługi w tej mierze można przyznać Krzysztofowi Pawłowskiemu i Andrzejowi Tomaszewskiemu. Treść, pamięć, tożsamość, identyfikacja – są pojęciami wybitnie nośnymi w obecnych czasach w odniesieniu do niewidzialnej bezpośrednio, ale możliwej do odczuwania atrakcyjności miejsca, wzmacniającej synergicznie estetykę wynikającą z bezpośredniej percepcji.

W celu zamknięcia niniejszego, sygnałowego wprowadzenia w tytułowe zagadnienie „idei miasta i piękna”, można przedstawić: empirycznie i w uogólnieniu zastosowanie w tej mierze słynnego zdania, które wygłasza literacki bohater Dostojewskiego: „piękno zbawi świat”⁷. Jednym z przykładów jest Babilon. Uważany potocznie za stolicę imperium zła i ohydy, zwłaszcza skutek kolportowanej antypatii ze strony żydów pamiętających uciemiężenie przez mezopotamskich władców, jednocześnie dzięki swemu przypuszczalnemu pięknu i rozmachowi urbanistycznemu, stolica nad Eufratem stała się „prahistoryczną” ikoną. W niezliczonych badaniach i rekonstrukcjach – swoistej metropolii idealnej, która prawdopodobnie wcielała rozliczne wzorcowe cechy i zdobycze urbanistyczno-architektoniczne.

Rzym z okresu imperium starożytnego wywoływał w pewnym stopniu podobne opinie do wspomnianych, krytycznych ocen ferowanych na temat Babilonu. Przyczyną był zarówno imperializm i demoralizacja elit, jak też okrucieństwo, w tym szczególnie wobec chrześcijan. Jednak równolegle podkreślane było jego piękno i atrakcyjność, poczynając od lokacji na siedmiu wzgórzach nad Tybrem, jak też wspaniałe centrum publiczne i cesarskie. Rzym średniowieczny, po zrujnowaniu przez tzw. barbarzyńców i tolerowany przez wieki w stanie antyestetycznym pomimo godności stolicy papieskiej, był w swej odstręczającej brzydocie i występku niżej oceniany niż większość miast europejskich. Było to jedną z przyczyn udanej schizmy i wzrostu rangi Bizancjum-Konstantynopola jako stolicy cesarstwa i kościołów wschodnich, jak też najpiękniejszej/najważniejszej w świecie metropolii. Dopiero genialna estetyczyjna interwencja papieża Sykstusa Piątego uczyniła „Wieczne Miasto” stolicą świa-

⁶ Ruskin John, 2003 (oryg.1853), *Stones of Venice*, Da Capo Press, Cambridge, Massachusetts, passim, 246 ss.

⁷ Cuneo, *op. cit.*, passim.

ta chrześcijańskiego i globalną stolicą kultury (do czasu emancypacji innych konkurujących do tego statusu metropolii).

Petersburg – „miasto na bagnach i na trupach budowniczych”⁸ jest isticie modelowym przykładem ambiwalencji ocen. Z jednej strony spotyka się z potępieniem stolicy Piotra Pierwszego, Katarzyny i innych jako symbolu zła zakłętego w carskim samodzierżawiu, quasi-azjatyckim podejściu do poddanych. Ta postawa odzwierciedla się w przeskalowaniach, gigantomanii, porażającym totalizmie budowli łącznie z detalami i kolorystyką. Mimo przepaści czasowej w porównaniu ze średniowieczną Moskwą, mimo ambicji prozachodnich „idea miasta” w wydaniu petersburskiego caratu pozostaje niezmiennie antyludzka. W tym przypadku „zbawienna” rola piękna nieco równoważy wspomniane negatywne opinie, głównie dzięki udanej w sumie symbiozie miasta z wodą, jej symbolizacja „otwarcia się na świat” i *last but not least* wybitnie profesjonalnej kompozycji urbanistycznej: dobrze postawionej na wstępie i harmonijnie, z troską rozwijanej przez stulecia.

Miastem odkupionym z „grzechu pierworodnego” przez piękno można określić patetycznie Nową Hutę. Powstała z niechlubnego poruczenia Moskwy, co kornie podchwycili jej warszawscy wasale, aby zrównoważyć, a może przeważać rolę kulturową konserwatywnego, antysowieckiego Krakowa. Stało się jednak inaczej. Po pierwsze projektowanie szczęśliwym zrządzeniem losu dostało się w ręce znakomitych projektantów, a zarazem uczciwych ludzi – bynajmniej nieskorych do uniżonego wykonywania politycznych rozkazów odnośnie do sowieckiego widzenia socrealizmu, co z entuzjazmem wykonywali architekci warszawscy, zwłaszcza ci którzy pełnili funkcje kierownicze. Dlatego Nowa Huta wyrosła jako znakomicie profesjonalnie i ponadczasowo zaprojektowane miasto.

Ma to miejsce i w skali urbanistycznego układu, i architektury budynków, i detali, urządzeń terenowych, „umeblowania miejskiego”, wreszcie – szaty zielonej, miejsc wypoczynku i sportu. Dziś jest bezspornym zabytkiem socrealizmu „z ludzką twarzą”. Jeśli zachodzą w niej nawiązania do historii, to do polskiego renesansu, a nie do rosyjskiego klasycyzmu Piotra i Katarzyny, jak ma to miejsce w Warszawie. Huta jest obok Starego Miasta i żydowskiego Kazimierza najchętniej oglądanym zespołem urbanistycznym Krakowa. Jej zwolna, ale konsekwentnie postępująca gentryfikacja społeczna i równoległe uszlachetnianie substancji, prognozują jej korzystną przyszłość jako integralnego, nie gorszego elementu historycznego Krakowa – jego dopełnienia historycznego z zakresu czasowego lat 50. XX wieku.

Wśród miast spod znaku Ruchu Nowoczesnego najbardziej ambiwalentnym jest Brasilia. Została „rzucona” w głąb dżungli amazońskiej z dala od wszelkiej cywilizacji, kaprysem przeambicjonowanego prezydenta o orientacji narodowo-socjalistycznej, J. Kuibitschek’a. Jej absurd w zakresie braku prawidłowych powiązań transportowych z ojczystym krajem i ze światem wciąż niezdrowo owocuje niechęcią do własnego miasta: i mieszkańców, i polityków oraz urzędników przebywających tam w pracy, którzy na weekendy odlatują z interioru do Rio, Sao Paulo lub nad Paragę. Setki ludzi zginęło na placach budowy. Gdy przychodził czas pośpiechu z powodu zbliżającej się inspekcji lub ważnej wizyty, robotników którzy wpadali do niezabezpieczonych wykopów, zasypywano żywcem, aby nie tracić czasu.

Urbanistyka projektu Lucio Costy w formie wielkoprzestrzennego ptaka, zupełnie się nie sprawdziła. Ani centralna oś „tułów”: pustka z megapretensjonalnymi budowlami oficjalny-

⁸ Toporow Władimir N., 2000, *Miasto i mit*, Słowo Obraz Terytoria, Gdańsk, passim, 260 ss.

mi, czyniącymi wrażenie makiet niedostępnych dla ludzi; ani „skrzydła” zawierające dzielnice mieszkaniowe, nie funkcjonują właściwie. Mają – jak niemal wszystkie modernistyczne „prestizowce” i blokowiska w ubogich krajach – rozkalibrowaną przestrzeń, pustki między-blokowe, absurdalną przeskalowaną sieć transportową, wielkie dystanse do pokonywania, nieludzką skalę bloków. Nie są one ani „street architecture” – gdyż nie ma ulic tylko dalekie szosy, nie są też „architekturą miasta” – gdyż miasta jako takiego nie ma. Są owe szosy, a między nimi luźno rzucone gmachy i rozlazłe blokowiska albo rytmiczne jak koszary, albo chaotycznie rozproszone.

Odkupieniem tych okropności jest piękno architektury Oscara Niemeyera. Wielki, genialny, radykalny modernista-artysta poświęcił 104-letnie życie przede wszystkim na wyposażenie tego dziwnego miasta w godne budowle. Pomimo wspomnianych nieludzkich kontekstów, one tylko jako pojedyncze arcydzieła „meblują” ten dziwny niestawny pokój, którym jest owo miasto. Zarówno budynki państwowe, jak i katedra, liczne mniejsze kościoły, a zwłaszcza budynki służące kulturze – otoczone piękną roślinnością, są najwyższej światowej miary. Dorównują słynnym światowym dziełom najwyższej uznawanych geniuszów Ruchu Nowoczesnego. Stanowią same dla siebie i dla odwiedzających samoistne obiekty sztuki rzucone w bezpostaciową przestrzeń nie dającą ani kontekstów, ani tła, ani przyjazności. A jednak rangą twórczą O. Niemeyera uszlachetniają to absurdalne nie-miasto. Prezentują się jako pojedyncze arcydzieła, stanowiące w sensie katalogowym, a nie kontekstualnym, arcy-zbiór bezkompromisowej, abstrakcyjnej i artystycznej architektury nowoczesnej.

3. Geneza idei miasta i jej inspiracje dla współczesności

Wartości: „piękno” i „dobro”, owa odwieczna, wspomniana wcześniej jako znana już z Biblii tożsama dwójnia została następnie sprzężona z pojęciem „prawda”. Ta trzecia fundamentalna wartość została naszkicowana przez Arystotelesa, a wystudiowana przez św. Tomasa z Akwinu. Te pojęcia określające wartości, mają szczególne znaczenie dla teorii kreacji użytkowych znajdujących się „na skrzyżowaniu ul. Sztuk Wyzwolonych i ul. Technologicznej” (Steve Jobs⁹). W tej dziedzinie mieści się także „sztuka kształtowania miast”.

Idee miasta i piękna przewijają się i zaplatają – najpierw jeszcze niezdefiniowane – ale rzeczywiste materialnie, mentalnie i emocjonalnie, od czasu gdy osady o szczególnej randze, przy niespotykanych wcześniej wymaganiach „inwestorskich” i przy szczególnym kunszcie budowniczych, zaczęto kształtować jako miasta.

Początki zaistnienia miast – jako szczególnych bytów wyróżnionych pośród luźnego osadnictwa wiejskiego, osad targowych, podgrodzi oraz otoczenia świątyń – nikną w ciekawie badanej przez polskiego uczonego Jerzego Gąssowskiego prahistorii sztuki. Nie prehistorii, ponieważ w badaniach naukowych nie ma prehistorii, a publikowane nieudowodnione przypuszczenia to nienaukowe fantazje lub wykreowane kulturowo legendy¹⁰.

⁹ Isaacson Walter, *Steve Jobs*, Insignis Media, Kraków, s. 621.

¹⁰ Gąssowski Jerzy, 2008, *Prahistoria sztuki*, Wydawnictwo Trio, Warszawa, passim, 260 ss.

W toku ostatnich lat rozwinęły się nowatorskie badania ujmujące szczególnie istotne przyczyny powstania miast – przestrzenne¹¹, w tym też w aspektach estetycznych¹² i ekonomiczno-społeczne¹³. Badaniami objęto m.in. kwestię najbardziej pierwotnych uformowań ich postaciowego obrysu i jego ewolucję. Miał on początkowo kształt organiczny wynikający z uformowań na podobieństwo natury. Ujmując asertywnie – były to uformowania tworzone przez człowieka pierwotnego, pozostającego na początkowym etapie kreowania kultury jako istota myśląca obdarzona wolną wolą i zmysłem innowacyjności¹⁴.

Kolejnym modelem obrysu postaciowego było koło, którego zastosowanie w praktyce jest uważane za wynalazek człowieka, ale forma kolista ma wzorce w formach i zjawiskach przyrodniczych takich, jak np. kręgi na wodzie, widoczny kształt planet, halo¹⁵. W pełni człowieczym odkryciem jest kąt prosty, który nie występuje w przyrodzie w geometrycznej formie, ale najprawdopodobniej powstał dzięki obserwacji układu poziom–pion¹⁶. Jego konsekwencją stał się wytworzony dzięki niemu prostokąt oraz jego postać idealna – kwadrat. Ten ostatni w sensie architektonicznym i urbanistycznym jest prawdopodobnie związany swym pochodzeniem z Egiptem.

Według nowych badań najdawniejszym datowanym zespołem przestrzennym świadomie zaprojektowanym na rzutach kwadratów są piramidy w Gizie¹⁷, a najstarszym zbadanym kwadratowym miastem – Neheb (obecnie arab. El Kab). Jest zlokalizowane pomiędzy Luksorem-Tebami a Edfu. Pełniło rolę przeddynastycznej stolicy królestwa Południowego Egiptu (3100 p.n.e.). Jest dobrze zachowanym założeniem o idealnym obrysie kwadratu, wypełnionym równie idealnymi kwadratowymi kwartałami, stanowiąc obecnie fascynujący ogród archeologiczny¹⁸. Właśnie to pramiasto wywołało fascynację Rema Koolhaasa i stało się dla niego inspiracją dla dwóch projektów „pustynnych” miast na planie kwadratu. Są nimi: Dubai Waterfront City oraz: R.A.K. Ras Al Khaimeh Gate Eco-City. Jest ono konkurencyjne wobec również kwadratowego miasta eksperymentalnego Masdar, projektu Sir Normana Fostera. Wszystkie trzy projekty zlokalizowane są w Emiratach Arabskich i pochodzą z 2008 roku¹⁹.

¹¹ O’Flaherty Brendan, 2005, *City Economics*, Harvard University Press, Cambridge, Massachusetts, London, passim, 608 ss.

¹² Ellis Cliff i in., 2004, *Cities as Art: Exploring the Possibility of an Aesthetic Dimension in Planning*, Planning Theory & Practice, Routledge – Taylor & Francis Group, Zeszyt 1 (5) marzec, Londyn, s. 11-32.

¹³ Glaeser Edward L., 1998, *Are Cities Dying?*, The Journal of Economic Perspectives, Vol. 12, No. 2, Spring, American Economic Association Publications, Pittsburgh, s. 139-160.

¹⁴ O’Flaherty, *op. cit.*, s. 13.

¹⁵ *Ibidem*, s. 15.

¹⁶ Ellis Cliff i in., *op.cit.*, s. 11-32.

¹⁷ Brock John F., 2004, *Pyramids to Pythagoras: Surveying Geometry from Egypt to Greece – 3000 B.C. to 100 A.D.*, Papers in Workshop, *History of Surveying and Measurement*, Ed. F.I.G. Fédération Internationale des Géomètres, Copenhagen – Athens, passim, 18 s.

¹⁸ Wallis David A., 2005, *History of Angle Measurement. From Pharaohs to Geoinformatics*, F.I.G. Fédération Internationale des Géomètres, Zeszyt kwiecień, Copenhagen – Cairo, s. 16-21.

¹⁹ King Jason, 2008, *Eco-Planning: Squared*, Landscape + Urbanism, Numer 3 marzec, Portland – Seattle, s. 3-8.

W ślad za postacią zewnętrznego obrysu zbadano genezę i rozwój układu tkanki wewnętrzniejskiej: pierwotnie swobodnej, następnie rządowej (por. osada Biskupin, przyp. W.K.) i wreszcie prostokątnej. Stanowi ona siatkę urbanistyczną – ponadczasową i najlepiej sprawdzającą się poprzez całą historię. Na podstawie danych, które wyżej zasygnalizowano, również w kategorii zastosowania siatki prostokątnej, tzw. palmę pierwszeństwa może otrzymać Neheb (ww. 3100 p.n.e., ob. El Kab). Jest tak, gdyż wszystkie zbadane, jako starsze od niego miasta, znajdujące się obecnie w: Jordanii, Turcji i Izraelu miały organiczne kształty nieumiarowe/niegeometryczne.

Z kolei, siatkowe-kwartalowe miasta Mohenio-Daro i Harappa (obecnie w Pakistanie) datowane są na ok. 2600 r. p.n.e.; zaś Babilon, na którego śladach też odkryto układ prostokątny, jest datowany na okres nie wcześniejszy niż 2250 p.n.e. Zupełnie inną kategorię wiekową ma pionierski na gruncie europejskim Plan Hipodamejski (Hippodamejski). Był kreowany na pewno po 480 r. p.n.e., za to prawdopodobnie górował nad archaicznymi poprzednikami swoją klasą i kompozycją w dziedzinie przestrzeni obywatelskich i finezji na styku prostokątnej tkanki – z otoczeniem przyrodniczym: skłonami terenowymi, skałami, lasami i linią brzegową morza.

Przechodząc od zagadnień przestrzenno-estetycznych do ścisłej pragmatyki odnośnie do genezy i rozwoju miast, wspomagając się wciąż aktualną literaturą klasyczną²⁰, można wskazać, iż nowe badania (m.in. – ww.) prowadzone w oparciu o doświadczenia archeologiczne i dokumentację z epok (hieroglify na kamieniu i papirusie, ceramika z pismem klinowym, pergaminy z rękopisami, inne) dotyczące najstarszych odkrytych miast ukazują jako szczególnie ważne co najmniej dwie istotne przyczyny powstawania miejscowości osadniczych w formie urbanistycznej i/lub przekształcanie otwartych i luźno budowanych osad w miasta – zwarte, starannie planowane/komponowane i „wymknięte” (anglojęzyczny odpowiednik *enclosure*) w stosunku do otoczenia.

Jedną z przyczyn jest oczywista, powszechnie znana obronność. Dotyczyła miast rozwinętych z osad targowych, gdzie ludność w największej mierze trudniła się na własną rękę (i samorządnie) handlem, bankowością i rzemiosłem, a więc z założenia były to grody mieszczańskie. Obronność miała też związek z podgrodziami, a więc miastami położonymi „u stóp” zamków należących do wielkich panów, królów nawet – oraz z mieszkalnictwem rozpościerającym się i koncentrującym wokół świątyń. Linie obronne służyły więc także dla wytworzenia przestrzeni dającej azyl dla schronienia się przez okoliczną ludność – skoro w razie zagrożenia owe dominujące obiekty nie mogłyby pomieścić wszystkich potrzebujących.

Drugą zaś przyczyną powstawania i powiększania (rozrostu) miast jest nowo zbadana, zaiste odkrywcza i zasługuje we współczesnej epoce na szczególną uwagę, gdy wielką wagę przykłada się do spraw ekonomicznych. Otóż zostało przebadane i stwierdzone, że w odniesieniu do pionierskich miast, dla spełnienia obydwu kryteriów: nie tylko warowności, ale też ekonomiki – celem zasadźców i pracujących dla nich budowniczych było objęcie jak największego obszaru umocnieniami o możliwie jak najkrótszym obwodzie. Osobnym, ale sprzężonym warunkiem było zarazem zabezpieczenie wewnątrz jak najbardziej

²⁰ Tołwiński Tadeusz, 1948, *Urbanistyka*, Tom I. *Budowa miasta w przeszłości*, Warszawa, s. 11-306.

funkcjonalnego „wkłęsłego” układu transportowego placów i ulic – oraz „wypukłego” układu zabudowy²¹.

W sumie te kryteria wskazały – w sensie modelowym – od Neheb poprzez *castrum romanum*, plan lokacyjny Krakowa, aż po minimalistyczne ww. plany Koolhaasa i Fostera, że szczególnie korzystna jest forma kwadratu. O’Flaherty na kanwie swych analiz ukazuje, jak kwadratowy plan jest korzystny także dla rozbudowy miasta. Daje on bowiem – przy zachowaniu harmonijności niezaburzonego systemu prostokątnych przestrzeni wewnętrznych modułarnie powiększanych – zmniejszanie kosztocłonności „metra kwadratowego” nowo pozyskiwanej tejże przestrzeni wewnętrznej: „im większe tym tańsze” (w sensie obmiarowego metra kwadratowego).

Prezentacja tego modelu wygląda następująco. Jednostką podstawową jest kwadrat o boku 1 m, o powierzchni 1 m². A więc cztery ściany ogrodzenia o łącznej długości 4 m zawierają w sobie wspomniany kwadrat. Można tę relację zamknąć wzorem $A \ 4 \text{ m} \leftrightarrow 1 \text{ m}^2$. Jeśli powiększy się boki kwadratu dwukrotnie: (2 m × 4 = 8 m) to wydzieli on obszar 2 m² × 2 = 4 m². W tej sytuacji wzór przyjmuje postać $B \ 8 \text{ m} \leftrightarrow 4 \text{ m}^2$. Czyli podwojenie długości ogrodzenia, dało w efekcie czterokrotnie większą powierzchnię wewnątrz tego ogrodzenia. Dla potrojonej długości muru: 3 m × 4 = 12 m powierzchnia wyniesie 3 m² × 3 = 9 m², a wzór przedstawia się znów odpowiednio korzystniej ekonomicznie: $C \ 12 \text{ m} \leftrightarrow 9 \text{ m}^2$. Przykładowo czterokrotna długość boku: 4 m, czyli kwadrat o obwodzie 4 m × 4 = 16 m ma powierzchnię 4 m² × 4 = 16 m². Wzór ukazuje relację $D \ 16 \text{ m} \leftrightarrow 16 \text{ m}^2$. Gdyby zbudować 10-modułowe ogrodzenie kwadratu: 10 m × 4 = 40 m, powierzchnia użytkowa 10 m² × 10 = 100 m², wzór $E \ 40 \text{ m} \leftrightarrow 100 \text{ m}^2$. Wreszcie na zakończenie 100-modułowe ogrodzenie: 100 m × 4 = 400 m, powierzchnia użytkowa 100 m² × 100 = 10.000 m², wzór $F \ 400 \text{ m} \leftrightarrow 10.000 \text{ m}^2$.

Powiększanie obszaru/miasta warownego powoduje odpowiednie zmniejszanie jednostkowego kosztu przestrzeni ogrodzonej. Koszt jednego metra kwadratowego tej powierzchni maleje proporcjonalnie tyle razy, ile razy wydłuży się bok kwadratu ogrodzenia. W tabeli dokonano przykładowego obliczenia dla wyżej opisanych wariantów A-F, przy teoretycznym założeniu, że jeden metr bieżący murów kosztuje 1000 euro. Wykorzystano metodę z cytowanej pracy wybitnego Harvard’zkiego ekonomisty miast: O’Flaherty Brendan, 2005, *City Economics*, Harvard University Press.

dł. boku	obwód-powierzchnia	koszt-powierzchnia	koszt/1m ²
1 m	4 m ↔ 1 m ²	4.000. – € ↔ 1 m ²	4.000. – €/m ²
2 m	8 m ↔ 4 m ²	8.000. – € ↔ 4 m ²	2.000. – €/m ²
3 m	12 m ↔ 9 m ²	12.000. – € ↔ 9 m ²	1.333. – €/m ²
4 m	16 m ↔ 16 m ²	16.000. – € ↔ 16 m ²	1.000. – €/m ²
10 m	40 m ↔ 100 m ²	40.000. – € ↔ 100 m ²	400. – €/m ²
100 m	400 m ↔ 10.000 m ²	400.000. – € ↔ 10.000 m ²	40. – €/m ²
	1 m = 1000 €		

²¹ O’Flaherty, *op. cit.*, s. 16-20.

Ekonomiczna przewaga miasta dużego nad małym jest ponadczasowa. Kwestię ekonomiki współczesnego miasta w zależności od jego wielkości, a dokładniej – lepszych warunków życia pracowników w większym mieście, wykląda inny wybitny Harvard’zki współczesny badacz w tej dziedzinie, socjo-ekonomista miasta E. Glaeser²², wyważając jednak sprawiedliwie zalety i wady takiej sytuacji: „Reasons for a big city formation are e.g. reduced transport costs for goods, people, and ideas. Discussing the benefits of proximity, if you double a city size, workers have a ten-percent increase in earnings. Further argument is stating that bigger cities do not pay more for equal productivity than in a smaller city, so it is reasonable to assume that workers become more productive if they move to a city twice the size as they initially worked in. However, the workers do not benefit all from their wage increase, because it is recycled back into the higher cost of living in a bigger city. They do gain other benefits from living in cities, though”.

Do tej końcowej myśli współczesnego socjo-ekonomisty można z powodzeniem dodać „antyczną”, lecz jakże nadal aktualną uwagę Marka Aureliusza, godną Richarda Floridy z jego prac o klasie kreatywnej w miastach: „Wyższością warunków egzystencji w wielkim mieście nad usadowieniem na wsi, jest możliwość udziału w życiu publicznym”²³.

4. Idea miasta i piękna od zarania do schyłku epoki baroku

Najstarsze odnalezione miasta liczą prawdopodobnie ok 9 do 7 tysięcy lat. Czołową pozycję w tej mierze zajmuje neolityczne Çatalhöyük. Jego założenie jest datowane pomiędzy 7400 a 7300 rokiem p.n.e. Znajduje się nieopodal miejscowości Konya w Anatolii (obecnie Turcja). Dwa znaczące miasta datowane na istnienie od 8 do 7 tysięcy lat odkryto na obszarze Jordanii. Według wieku licząc, za starsze uchodzi Ain Ghazal koło Ammanu, odkryte w 1974 roku. Drugim z kolei jest Beidha opodal Petry, odkryte w 1957 roku. Uruk w Mezopotamii (ob. Irak) przypuszczalnie sięga genezę do lat 4300 p.n.e. a świetność przeżyło w latach ok. 3100–3000 p.n.e. Związana z nim jest legenda i akadyjski epos o królu Gilgameszu, przez część badaczy uznawanego za postać rzeczywistą, podobnie jak wcześniejszy zasadzca miasta król Uruk. We wspomnianym eposie można dopatrywać się pierwszych w historii odnotowanych zwrotów nt. symetrii i harmonijności. Młodsze Ur położone pomiędzy dzisiejszym Bagdadem a Zatoką Perską jest datowane jako młodsze, ale zasiedlone od ok. 4000 lat p.n.e., a w okresie lat 2100–2000 p.n.e. było stolicą imperium, prawdopodobnie chaldejskiego, kojarzone także z wydaniem biblijnego proroka Abrahama.

Wśród miast egipskich wspomniano wcześniej bardzo ważne z estetycznego punktu widzenia Neheb (ob. El Kab). Należałoby dodać jeszcze fascynujące Tell-el-Amarna. Była to wyjątkowo piękna „autorska” w sensie urbanistyczno-architektonicznym, efemeryczna stolica oryginalnego faraona Echnatona – reformatora religii. Wzniósł on swe miasto, do którego przeniósł stolicę. Szczyt jej powodzenia przypadł ok. lat 1350-ch p.n.e. Odkrywca–tłumacz hieroglifów egipskich Jean-François Champollion (1790-1832) wspominał, iż w odczyty-

²² Glaeser Edward L., *op.cit.*, s. 139-160.

²³ Aureliusz Marek, 2008 (ok. 170–180), *Rozmyślania*, Tłum Reiter Marian, Wydawnictwo Antyk – Marek Derewiecki, Kęty, s. 24.

wanych przezeń tekstach staroegipskich doczytywał się (domyślał) zapisów, które można kojarzyć z tematem piękna.

Kapitałnym przykładem jest złoty okres greckiej demokracji za czasów Peryklesa (ur. 495 p.n.e.)²⁴. Wówczas prosperity odzwierciedliło się wzmożonym budownictwem, i w Helladzie, i na kolonizowanym wybrzeżu Azji Mniejszej. Wówczas niemal rówieśnik władcy Hipodamos (ur. 498 p.n.e.), autor odkrywczej zasady kształtowania planu urbanistycznego, wdrożył go i zaprojektował oraz zrealizował doskonale i nowatorstwie miasta. Dla Peryklesa stworzył k. Aten port Pireus oraz kolonialną Turię k. Sybaris w południowej Italii n. Morzem Jońskim. W ramach wielkiej kolonizacji wybrzeża bliskowschodniego zaprojektował pięknie skomponowane Rodos na wyspie o tej samej nazwie oraz kultowe: Milet i Priene n. Morzem Egejskim Jego wpływ dla przyszłości miast jest nie do przecenienia; jest domniemanym autorem pisanego dzieła pt. Najlepsze Państwo–Miasto, wspominane polemicznie przez Arystotelesa (vide dalej), ale nieodnalezionego.

Od tego czasu dążenie do idealności miast – również jako środowisk społecznościowych – nurtował najważniejszych ateńskich filozofów²⁵. Ich nestor Sokrates (ur. 469 lub 470 p.n.e.) kojarzył przestrzeń miasta jako idealną siedzibę swojej ulubionej demokracji. Pół wieku później Platon (ur. 428 lub 427 p.n.e.), głównie w swoim najważniejszym dziele Państwo, również odniósł się do organizacji społeczności państwa–miasta²⁶. Uczynił to w kierunku przeciwnym do demokratyczności Sokratesa, którego był uczniem, proponując surowość i nadzór ze strony władz nad mieszkańcami, co może kojarzyć się z nadopiekuńczym socjalizmem lub wręcz totalitaryzmem²⁷. Wreszcie jego uczeń Arystoteles (ur. 384 p.n.e.) – trzeci z największych, w jednej ze swych czołowych rozpraw Polityce, w rozdz. 2.8. prowadzi dyskusję z poglądami teoretycznymi Hipodamosa, a w rozdz. 5. opisuje z własnym komentarzem miasto hipodamejskie. Podkreśla tam ich piękno odpowiadające walorom użytecznym²⁸. Akcentuje – podobnie jak dokona tego potem ww. Marek Aureliusz – pozytywną rolę miasta: pięknego i pełnego obiektów estetycznych dla życia zbiorowego, dzięki zwartości, w przeciwieństwie do rozproszenia zabudowy na prowincji, gdzie nie ma warunków do aktywności publicznej²⁹.

Rzymianie jako myśliciele, w większości promieniowali światłem odbitym od Greków, zwłaszcza w zakresie platonizmu i akademii platońskiej. Jednak słynny mąż stanu i mówca

²⁴ Dalszy ciąg pracy nawiązuje do autorskiego artykułu: Kosiński Wojciech, 2013, *Środowisko mieszkaniowe XXI wieku na tle doświadczeń przeszłości*, Środowisko Mieszkaniowe – Housing Environment, Zeszyt 11, Wydawnictwo Politechniki Krakowskiej, Kraków, s. 217-240.

²⁵ Cassirer Ernst, 1971, *Esej o człowieku. Wstęp do filozofii kultury*, tłum. Staniewska Anna, Czytelnik, Warszawa, s. 46.

²⁶ Paszkowski Zbigniew, 2011, *Miasto idealne w perspektywie europejskiej i jego związki z urbanistyką współczesną*, Universitas. Kraków, s. 150-152.

²⁷ Platon 2009 (oryg. ok. 360 p.n.e.), *Państwo*, Rozdział V/XXII, Tłum. Witwicki Władysław, Wydawnictwo Marek Derewiecki, Kęty, s. 184-186.

²⁸ Arystoteles, 2006 (oryg. ok. 340 p.n.e.), *Polityka*, Tłum. Piotrowicz Ludwik, Wydawnictwo Naukowe PWN, Warszawa.

²⁹ Cassirer, *op. cit.*, s. 136.

Cycero³⁰, głosił zgodnie z oryginalnym etosem rzymskim, że pro-państwowe podejście polityków powinno obejmować troskę o kształtowanie pięknych miast, w których miło się żyje. Wspomniany rzymski władca-myśliciel Marek Aureliusz³¹, w *Rozmyślniach*, pisanych po grecku, z silnym ideowym nachyleniem w kierunku kultury greckiej, zwłaszcza Platonizmu, akcentuje istotną rolę natury dla miasta jako łagodzącej twardość miejskich domów.

Bezcenny jest w kategoriach idei miasta i piękna, dorobek myślowy i pisany Witruwiusza. Był współpracownikiem Juliusza Cezara oraz imperatora Augusta jako praktyk i teoretyk. Według niego, podstawy kształtowania przestrzeni i budowli to: cieszenie widokiem – słynne: „venustas” – dla przyjaznego użytkowania³². Jednak Rzymianie mniej niż Grecy przejmowali się pięknem miasta – dbali przede wszystkim o pragmatykę. W szczególnie widomy sposób wdrazali to w wymyślonych przez siebie meta-miastach, czyli obozach wojskowych *castrum romanum*. Te super sztywne w swej strukturze i wyrazie zespoły dopiero w następnych wcieleniach, po stuleciach, na przykładach średniowiecznych mutacji, nabrały: nieregularności, romantyki oraz przytulności miejsc w mieście³³.

Humanistyczne i funkcjonalistyczne legislacje dbające o piękno „między wierszami zapisów” nabrały znakomitej perfekcji w okresie urbanizacji średniowiecznej. Prawa flamandzkie, niemieckie i inne, w różnych odmianach, modyfikowane lokalnie – stały się fundamentami dobrej cywilizacji miejskiej i mieszczańskiej, czyli obywatelskiej w całej niemal Europie. Wschodnia jej część była pod tymi względami upośledzona w porównaniu z Zachodem, z powodu nieobywatelskiej, ale częściej wielkopańskiej władzy nad miastami – monarszymi lub magnackimi.

Renesans podniósł rolę poszukiwań modelu miasta idealnego. Wniósł w tej mierze obszerną teorię wraz z odkrywczymi projektami, ale z mniejszą niż w średniowieczu praktyką realizacyjną. Idealizm i nowatorstwo projektów polegały na roli geometrii i kompozycji, po raz pierwszy uświadomionej przez twórców na kanwie odkryć w dziedzinie perspektywy, przede wszystkim malarskiej i rysunkowej – geometrycznej i powietrznej. Pierwszy w historii profesjonalny rysunek planu miasta stworzył Leonardo da Vinci (Imola, 1502, przechowywany w gabinecie rycin Zamku Windsor).

W większości nowych, renesansowych projektów miast idealnych znaczną rolę odegrał w estetyce fetysz formalistyczny, a w funkcji – fortyfikacyjny. Dominowały plany gwiaździste, przekątniowe układy ulic, bloki zabudowy o ostrych kątach. Były w sensie estetycznym dość dziwaczne, nad-ekspresyjne, co wywoływało wizualne znużenie. W sensie formy tkanki urbanistycznej były sztywne i nierozwojowe. Przetrwały w zasadzie te, które pomimo gwiaździstego obrysu, miały jednak wewnątrz tradycyjny model prostokątnej sieci ulic tworzących regularne kwartały (Zamość).

³⁰ Cicero Marcus Tullius, 1995 (oryg. 51 p.n.e.), *Cicero: 'De Republica'. Selections*, Tłum. i opr. Zetzel Edvard, Cambridge University Press, Cambridge UK, s. 48-50.

³¹ Aureliusz, *op. cit.*, s. 34.

³² Witruwiusz, 1955 (oryg. 15 p.n.e.), *Utilitas, Firmitas, Venustas – Użyteczność, Trwałość, Wdzięk*, [w:] *Dziesięć Ksiąg o Architekturze*, Tłum. Kumaniecki Kazimierz, Arkady, Warszawa, s. 101-111.

³³ Kosiński Wojciech, 2012, *Dobro i piękno – miejsca przyjazne człowiekowi w miastach przed-modernistycznych. Idee, projekty, realizacje*, Przestrzeń i Forma, Zeszyt 18, WBIA IAiPP-ZUT Szczecin, o. PAN Gdańsk, SFERA. Szczecin, s. 7-46.

Czołowymi autorami traktatów w tej dziedzinie oraz projektantami przykładowych rozwiązań byli przede wszystkim artyści z Italii, m.in.: Alberti, Cataneo, Filarete, Scamozzi, Vasari oraz fortyfikator francuski Vauban. Takie podejście formalistyczno-militarystyczne spowodowało nieprzydatność tego paradygmatu w przyszłości³⁴. Istotną przyczyną porażki była też zmiana technik wojennych, która wyeliminowała ten rodzaj ukształtowań obronnych. Barok był już epoką miast otwartych i wielkich założeń osiowych osiagających kilometry długości, zdominowanych pałacami. Wspomniana wcześniej kontrreformacyjna interwencja papieża Sykstusa Piątego w Rzymie przyniosła oprócz tych wielkoprzestrzennych osiowych makro-kompozycji, także fenomenalne przestrzenie publiczne związane ze wspólnymi świątyniami. Idiom tytułowej w tym artykule „idei miasta i piękna” otrzymał wprawdzie bardzo pretensjonalny, ale imponujący do chwili obecnej wymiar.

5. Idea miasta i piękna – w stronę nowoczesności

Przemożną rolę dla dorobku w dziedzinie projektowania i budowania pięknych przestrzeni w miastach, także w sensie modelowego wpłynięcia na dalszą przyszłość, odegrała rewolucja przemysłowa, w trzech etapach rozpiętych od XVIII, poprzez XIX, do XX wieku. Były one tożsame w aspekcie przynależności do wysokich kultur stylowych, kolejno z: 1) oświeceniowym klasycyzmem, 2) rewizjonistycznym eklektyzmem i 3) awangardowym Ruchem Nowoczesnym. Nie bez słuszności oświecenie jest uznawane za zapowiedź modernizmu.

Kolejne etapy uprzemysłowienia wywoływały konieczność tworzenia nowych, wielkich, ekonomicznych kolonii na peryferiach i na prowincji oraz dzielnic robotniczych w miastach. Dalszy ciąg w tym cyklu skokowych przemian cywilizacyjnych wpływających na przemiany w kształtowaniu środowiska mieszkaniowego wywołuje aktualna kolejna rewolucja – informatyczna. Na prawach dygresji: np. nowe pokolenia ambitnej młodzieży korporacyjnej w stylu Stevea Jobsa są ważnymi stymulatorami tworzenia wyrafinowanych-minimalistycznych zespołów apartamentowo-usługowych w zieleni, w stylu Trzeciego Modernizmu.

Powracając do przerwanej wątku: szczególnie potężną rolę we wspomnianym łańcuchu rewolucyjnych przemian odegrała pierwsza z nich – oświecenie (Enlightenment, Lumières, Aufklärung), także jako jednoznaczna sprawczyni przemian późniejszych. Oświecenie zawdzięcza zaistnienie i rozwój plejadzie filozofów zarówno brytyjskich, jak francuskich z Encyklopedystami i innymi, którzy dali impuls do rewolucji, wreszcie niemieckich z Kantem, którego esej *Czym jest Oświecenie*, stał się symboliczną inauguracją epoki³⁵. W sensie światopoglądowym i artystycznym było ono swoistym po 250–300 latach przywołaniem i rozwojową kontynuacją idei renesansowych. Odchodzono od pompatycznego baroku i kontrreformacyjnego zamglenia intelektualnego, na rzecz kartezjańsko-kantowskiej klarowności i obiektywnej prawdy. W dziedzinie światopoglądowej był to powrót antropocentryzmu: w renesansie triumfował humanizm i protestantyzm, a w oświeceniu secentyzm i masoneria.

³⁴ Reiner Thomas A., 1963, *The Place of the Ideal Community in Urban Planning*, University of Pennsylvania Press, Philadelphia, s. 15-25.

³⁵ Kant Immanuel, 2004 (oryg. *Beantwortung der Frage: Was ist Aufklärung?*, Berlinische Monatschrift, listopad 1784, pięć lat przed Wielką Rewolucją), Tłum Landman Adam, Gazeta Wyborcza, Wydanie Świąteczne 14–15.02, Agora, Warszawa, s. 22.

W dziedzinie kultury był to analogicznie do renesansowych nawiązań – neoklasycyzm, kreatywny powrót do antycznych korzeni. W kształtowaniu estetyki środowiska urbanistycznego wyraził się zwłaszcza dwojako. Po pierwsze w pięknych wielkomiejskich, regularnych zespołach placowo-alejowych umeblowanych domami neoklasycystycznymi z jasnymi, budzącymi optymizm i spokój kolumnadami. Drugim, szczególnie nowatorskim gatunkiem zapowiadającym wprost idee Ruchu Nowoczesnego stały się nie-wbudowane w miasta, ale peryferyjne, jakby wolno stojące kolonie pracownicze związane z miejscami pracy, które można nazwać bardziej współcześnie „nowymi miastami” (fr. *la ville nouvelle*).

Absolutnym wzorcem oświeceniowego wydania takiego „nowego miasta” pracowniczego w rewolucyjnej postaci są projekty i realizacje francuskiego geniusza Claude-Nicolas’a Ledoux. Pierwszym jego dziełem w tej mierze jest pomyślane jako sprzężone z manufakturą, niezrealizowane Saline de Chaux 1 (1774–1775) w Arc-et Senans, zamówione i odrzucone przez Ludwika XV. Jest to zaiste idealna kompozycja urbanistyczno-architektoniczna – założona w kwadracie, wewnątrz którego jest konsekwentnie rozczłonkowana na kwadratowe zespoły po części przekątniowo pod kątem 45 stopni, aż po szczegóły – także w formie kwadratów.

Drugie – ikoniczne również dzieło, tym razem założone na półkolu – to kontynuacja autorskiej idei pracowniczego „nowego miasta”, pomyślnie zrealizowane Saline de Chaux 2 (1778). Trzecim, teoretycznym jego projektem jest kolistą wersją miasteczka – kolonii pracowniczego Chaux – rozslawiona fenomenalną perspektywą stanowiącą ikonę w historii sztuki urbanistycznej (1780). Wśród nielicznych udanych kolistych planów, dzieła Ledoux plasują się pomiędzy post-barokowym Karlsruhe (1715) a wczesno-modernistycznym Miastem Ogrodem projektu Ebenezera Howarda (1898).

Synchronicznie porównajmy: okres tworzenia tych arcydzieł i szerzej – okres pozytywnego postępu cywilizacyjnego na Zachodzie jest równoczesny z tragiczną sytuacją postępowania rozbiorów Polski. Wiek XIX jest w analizowanych tutaj sprawach dwuwartościowy. Jest w jednym aspekcie wsteczny z powodu upadku zdobyczy Wielkiej Rewolucji oraz reform Napoleona, a powrotu do władzy reakcyjnych imperiów i dworów. Z tym wiąże się również wsteczny eklektyzm a zaniedbanie podążającego ku nowoczesności oświeceniowego racjonalizmu. W drugim jednak aspekcie stulecie to stało dziejowym dynamem³⁶, czyli dynamicznym okresem cywilizacyjnego postępu, z czym – niejako przeciw eklektycznemu historyzmowi - rodziła się przemysłowa nowoczesność.

W aspekcie osiągnięć dokonanych w XIX wieku, zwłaszcza na początku owego stulecia – w odniesieniu do kształtowania urbanistycznego można wskazać pozytywną kontynuację XVIII-wiecznych eksperymentalnych kolonii pracowniczych tworzonych w myśl ideałów społecznych – jako miasta/osiedla idealne. Sztandarowym przykładem, bynajmniej nie jedynym tak wysokiej klasy podówczas, jest Falanster (1805) autorstwa wizjonera społecznego Charlesa Fouriera. Należał on do plejady ówczesnych utopijnych filozofów socjalistów, którzy fantasmagoryczną myśl społeczną ambitnie, choć często naiwnie, łączyli z kreacją urbanistyczno-architektoniczną.

³⁶ Davies Norman, 1998 (oryg. 1996), *Dynamo. Elekrownia świata, 1815–1914*, [w:] *Europa. Rozprawa historyka z historią*, tłum. Tabakowska Elżbieta, Wydawnictwo Znak, Kraków, s. 807-953.

Pewnym paradoksem i ironią losu jest wielkie podobieństwo Falansteru – najprawdopodobniej świadome – do pałacu w Wersalu, skądinąd znienawidzonego przez socjalistów jako gniazda reakcji. Można to kojarzyć z jawnym absurdem ideologów komunizmu i socrealizmu, którzy propagowali architekturę pałaców robotniczych. Kontynuatorem przedsięwzięcia był późniejszy ideologizujący fabrykant Jean-Baptiste Godin, który wzorując się na owym przykładzie zbudował dla swych robotników w Guise, pałacopodobne kondominium Familister (1856).

Znacznie gorzej, w masowym wydaniu, przedstawiała się sytuacja robotników w miastach. W przemysłowych ośrodkach Wielkiej Brytanii, ale także np. w Berlinie, błyskawicznie postępowały budowy szpetnych dzielnic robotniczych o drastycznie niskim standardzie. Znakiem czasu, ale zarazem wydarzeniem ponadczasowym były ówczesne badania społeczno-przestrzenne młodego Fryderyka Engelsa, sfinalizowane naukowym, a zarazem programowym artykułem Położenie klasy robotniczej w wielkich miastach Anglii (1845)³⁷. Natomiast w USA dzięki klimatowi politycznemu stworzonemu przez prawdziwą republikańską demokrację i nieobciążenie skostniałym europejskim ustrojem monarchiczno-arystokratycznym, udawało się humanizować pracownicze środowisko miejskie. Także pośrednio, dzięki tworzeniu wielkich publicznych parków śródmiejskich dla świata pracy, z manhattańskim Central Parkiem (1857) i Parkiem Brooklyńskim na czele.

W drugiej połowie XIX wieku potęguje się druga rewolucja przemysłowa, a europejskie imperia zbroją się, co wymaga zwiększonego budownictwa. Cesarze powiększają swój prestiż poprzez podnoszenie standardu miast, zwłaszcza swych stolic. Najbardziej spektakularna jest przebudowa Paryża (1853–1870) naśladująca pod względem ideowym przebudowę Rzymu za Sykstusa Piątego. W Paryżu, po usunięciu miejscowych społeczności złożonej ze skromniejszych grup socjalnych, padają w gruzach pod rozkazami głównego budowniczego – prefekta policji Haussmanna, zausznika bezwzględnego cesarza Napoleona Trzeciego – wielkie obszary dawnej, pięknej, historycznej, kameralnej – zwłaszcza średniowiecznej zabudowy, która tworzyła ludzki klimat i skalę śródmieścia.

Wiele w tej przebudowie obliczone było na zwiększenie policyjnej i wojskowej kontroli nad miastem, którego lud miał skłonności dochodzić swych praw poprzez rozruchy, powstania i rewolucje. Na miejscu zburzonych dzielnic, które były urocze, swojskie i stylowe – świadczące poprzez stulecia o charakterze Paryża, powstaje nowa regulacja. Dokonana została poprzez neobarokowe w pompatycznym stylu imperialnym wielkie aleje i place, obudowywane wspaniałymi kamienicami, w których zamieszkała koncesjonowana przez władzę arystokracja, wysocy przedstawiciele służb mundurowych i elity burżuazyjne. Powstało mnóstwo efektownych przedsięwzięć, takich jak na przykład Most Cara Aleksandra, przebudowane place oraz gmachy publiczne o pałacowym i świątynnym charakterze architektoniczno-urbanistycznym.

Przebudowa Paryża w okresie Drugiego Cesarstwa Francji (Haussmannowsko – Napoleońska, dotyczy Napoleona III jako inwestora – mocodawcy) była ostatnim wielkim przed-modernistycznym przedsięwzięciem w dziedzinie kreowania miasta i piękna „*tout court*”.

³⁷ Engels Friedrich, 2000 (oryg. 1845), *The Condition of the Working Class in the Great Towns in England in 1844*, [w:] *The City Reader*, Red. Le Gates Richard, Stout Frederic, Routledge, London, New York, s. 46-55.

Późniejsze przedsięwzięcia o wielkoskalowych ambicjach urbanistycznych zaistniały: – w konwencji epigonizmu w państwach totalitarnych w okresie faszyzmu (Eur k. Rzymu), nazizmu (Germania – niezrealizowana) i socrealizmu, – a w konwencji drugiego, powojennego modernizmu w postaci: Chandigarh (Le Corbusier, od 1953 r.) oraz Brasílii (Costa – Niemeyer, od 1960 r.).

Późniejsze epoki w sztuce budowy miast: postmodernizm oraz współczesny trzeci modernizm, wnoszą niecałościowe, ale w różnym stopniu uzupełniające i rozbudowujące inwestycje w zakresie miast istniejących. Z jednej strony „wypalenie dotychczasowego paradygmatu kreacji miasta” (Rem Koolhaas „Ecological Urbanism” Harvard 2009), a z drugiej strony porażki eksperymentalnych prób tworzenia nowych miast w konwencji futurologicznej (Heinz Petzold „Symbol, Culture, City” Van Eyck Akademie 2000), wskazują, iż poszukiwanie dobrego i pięknego miasta XXI wieku – pomiędzy kontynuacją a innowacją – stanowi problem otwarty.

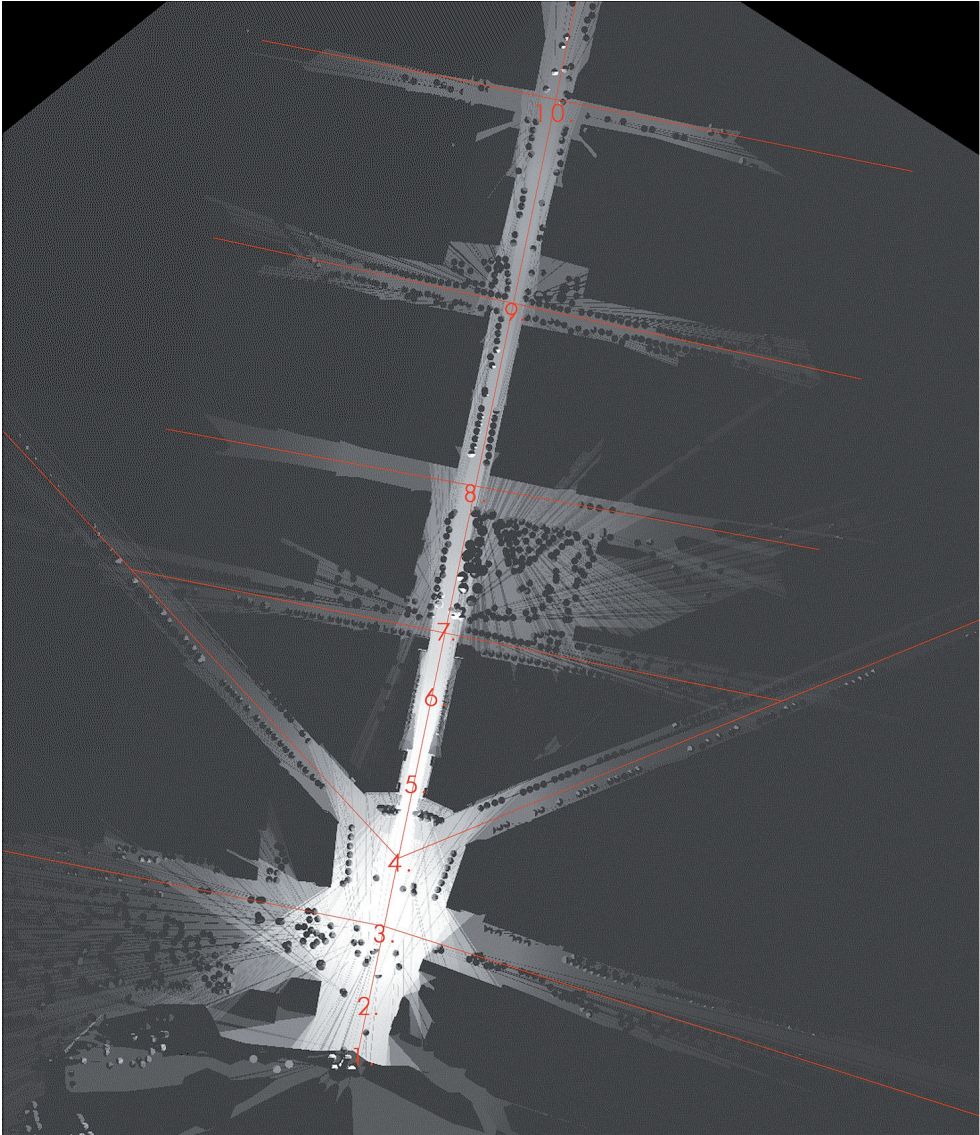
The revitalization of the inner city axis of Nowa Huta. Master's thesis of Miłosz Zieliński at the Landscape Architecture Design Section, Institute Of Landscape Architecture, Faculty of Architecture, Kraków University of Technology, 2009. Promotor: prof. dr hab. inż. arch. Wojciech Kosiński. Reviewer: prof. dr hab. inż. arch. Stanisław Juchnowicz

Rewitalizacja osi śródmiejskiej Nowej Huty. Praca magisterska Miłosza Zielińskiego w Pracowni Projektowania Architektury Krajobrazu, Instytut Architektury Krajobrazu, Wydział Architektury, Politechnika Krakowska, 2009. Promotor: prof. dr hab. inż. arch. Wojciech Kosiński. Recenzent: prof. dr hab. inż. arch. Stanisław Juchnowicz

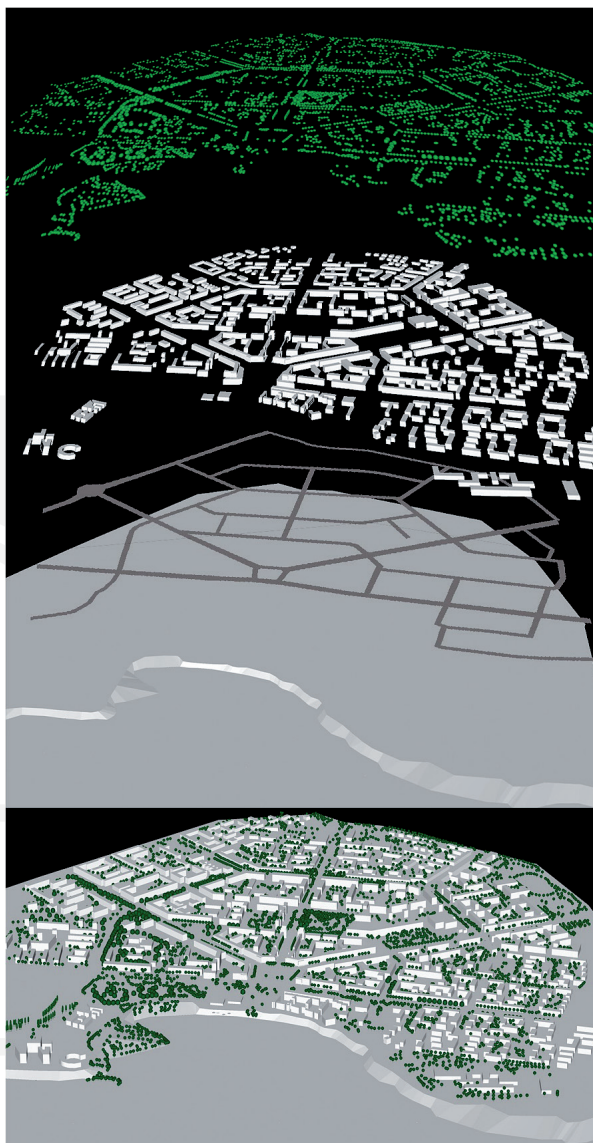




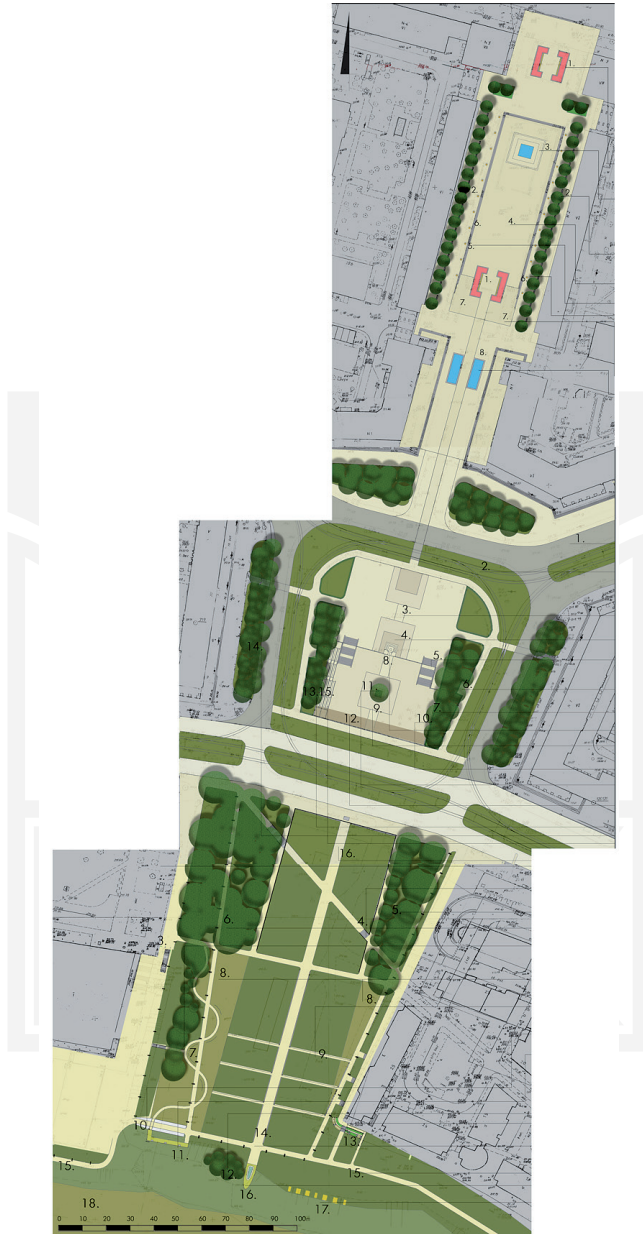
- III. 1. Left: Value gradation: historical value, vista analysis. Right: Value gradation of the elements making up the cityscape: aesthetic value of buildings, aesthetic value of paved surfaces, environmental value
- II. 1. Z lewej: Wartościowanie: wartości historyczne, analiza widokowa. Z prawej: Waloryzacja elementów składowych krajobrazu miejskiego: wartość estetyczna budynków, wartość estetyczna nawierzchni utwardzonych, wartości przyrodnicze



- III. 2. Field of view analysis performed with the ray-tracing tracing method. Along the main composition axis, ten characteristics points were chosen for which the ray-tracing method was used
- II. 2. Analiza zasięgu widoczności metodą śledzenia promienia świetlnego. Wzdłuż głównej osi kompozycyjnej wybrano 10 charakterystycznych punktów, dla których wykonano analizę metodą „ray-tracing”



- III. 3. Field of view analysis from the south: top – simplified tall greenery model, second from top – simplified model of buildings, second from bottom – simplified model of the main automobile traffic routes, bottom – digital model of the Nowa Huta center along with building quarters of the earliest urban layout
- II. 3. Analiza widoczności w widoku od południa: u góry – uproszczony model zieleni wysokiej, drugi od góry – uproszczony model zabudowy, drugi od dołu – uproszczony model głównych arterii transportu kołowego, u dołu – cyfrowy model śródmieścia Nowej Huty wraz z blokami zabudowy najwcześniejszego układu urbanistycznego



- III. 4. Nowa Huta compositional axis development plan: top –Aleja Róż (Alley of Roses), middle – Plac Centralny (Central Square), bottom – meadow on the escarpment between the NCK building and the Centrum E quarter
- II. 4. Projekt zagospodarowania osi śródmiejskiej Nowej Huty: u góry – Aleja Róż, pośrodku – Plac Centralny, u dołu – łąka na skarpie pomiędzy NCK a os. Centrum E