

Magdalena Meller (projekt@ogrodymagdaleny.com.pl)

 orcid.org/0000-0002-3849-0012

Instytut Melioracji, Kształtowania Środowiska i Geodezji, Wydział Inżynierii Środowiska i Gospodarki Przestrzennej, Uniwersytet Przyrodniczy w Poznaniu

Ocena zmian przestrzennych w wielkości parku zdrojowego w miejscowości uzdrowskiej Inowrocław od XIX wieku

The assessment of spatial changes in the size of the spa park in the Inowrocław spa town since the 19th century

Streszczenie

Celem pracy jest udokumentowana na podstawie archiwalnych map oraz badań terenowych i stanu obecnego ocena zmian przestrzennych wielkości parku zdrojowego w Inowrocławiu od XIX wieku. Miasta pełniące wysoko wyspecjalizowane usługi uzdrowskie potrzebują wielu obszarów zieleni, dzięki temu gwarantują kuracjom oraz turystom teren ogólnie dostępny, potrzebny w terenoterapii do przebywania na wolnym powietrzu, a nie tylko w pobliżu tężni, z których słynie Inowrocław. Bardzo ciekawa historia tego obszaru oraz decyzje planistyczne na przestrzeni lat przyniosły dziś miastu szereg korzyści. Przekształcenia i dążenia obszaru zaprezentowano w niniejszym artykule.

Słowa kluczowe: park zdrojowy, miejscowość uzdrowska, planowanie przestrzenne w uzdrowskach

Abstract

The aim of this study was to document spatial changes in the size of the spa park in Inowrocław from the 19th century onwards based on archival maps as well as field research and observations of the current status. Towns providing a highly specialised health resort and spa services need large expanses of green areas as public spaces for outdoor therapy for spa town visitors and patients. In Inowrocław, this may not be limited only to the surroundings of the greatest asset of this spa town – its graduation towers. The fascinating history of the area and planning decisions concerning green areas over the years have brought many benefits to the town. This article presents the multi-faceted changes and transformations of this area along with the plans and intended uses.

Keywords: spa park, spa town, spatial planning in spa towns

1. MATERIAŁ I METODY

W pracy analizie poddano materiały kartograficzne i ikonograficzne. Analizowano następujące mapy: Messtischblatt 1:25 000, Berlin 1890, ark 1722 (Inowrocław) sygn. UP 2290, Messtischblatt 1:25 000, Berlin 1911, ark 3275 (1722) (Hohensalza), Messtischblatt 1:25 000, Berlin 1944, ark 3275 (Hohensalza), Plan miasta Inowrocławia z 1910 roku w skali 1:10 000, Berlin, PHARUS-PAN VON HOHENSALZA, Plan miasta Inowrocławia z 1933 roku w skali 1:5000, Plan Miasta Inowrocławia. Przeprowadzono studium literatury przedmiotu na temat zieleni miejskiej, korzystano ze studium i innych dokumentów planistycznych ogólnie dostępnych.

2. WYNIKI I WNIOSKI

Wyniki analiz planistycznych zostały opracowane w programie QGIS, co pozwoliło na zobrazowanie zmian przestrzennych, jakim ulegał park zdrojowy na przestrzeni lat. Artykuł obejmuje strefy A, B oraz C ochrony uzdrowiskowej. Temat ten realizowany był szerzej w 2017 roku w ramach pracy inżynierskiej, której autorka była promotorem.

3. WSTĘP

Inowrocław znajduje się w województwie kujawsko-pomorskim i jest uzdrowiskiem nizinnym. W 2019 roku w Polsce znajduje się łącznie 45 uzdrowisk, z czego tylko 17 stanowią uzdrowiska nizinne. Poza Inowrocławiem należą do nich miejsca położone do 200 m n.p.m. takie jak: Augustów, Busko-Zdrój, Ciechocinek, Goczałkowice-Zdrój, Gołdap, Horyniec-Zdrój, Inowrocław, Konstancin-Jeziorna, Swoszowice (Kraków), Krasnobród, Nałęczów, Połczyn-Zdrój, Przerzeczyn-Zdrój, Solec-Zdrój, Supraśl, Uniejów, Wieniec-Zdrój. Poniższa mapa obrazuje lokalizację polskich miejscowości uzdrowiskowych w 2019 roku.

W najbliższym sąsiedztwie Inowrocławia w kierunku zachodnim znajdują się inne uzdrowiska – Ciechocinek oraz Wieniec-Zdrój. Ze względu na dogodne położenie w centralnej Polsce ośrodek uchodzi za ogólnodostępny.

Początki inowrocławskiego uzdrowiska sięgają 1875 roku, wtedy właśnie została założona spółka o nazwie „Solanki Inowrocławskie”¹. **Inowrocław należy do nielicznych uzdrowisk w Polsce, które potrafiły decyzjami planistycznymi zwiększyć obszar parku zdrojowego z 5 ha w 1876 roku do 85 ha w 2017 roku. Artykuł przedstawia etapy zmian przestrzennych i decyzji planistycznych Inowrocławia.**

Taki układ przestrzenny parku zdrojowego jest ewenementem na skalę całego kraju, bowiem obszarowo teraz zalicza się do jednych z największych parków zdrojowych w Polsce.

Od 1875 roku w mieście istniała kopalnia soli, jednak w 1907 roku zamknięto ją i zalano. W roku 1929 wznowiono wydobywanie soli, co trwało aż do roku 1991, kiedy to ponownie zaprzestano wydobycia oraz zalano kolejne szyby. Na skutek prac kopalnianych na terenie całego miasta występuje osiadanie gruntów².

Inowrocław jest miastem uzdrowiskowym od 25 lipca 1967 roku. W 2014 roku zameldowane w nim były 74 564 osoby³. Większość terenów, które otaczają Inowrocław, stanowią grunty rolne. Pozostałe tereny okalające miasto to łąki, pastwiska, grunty rolne zabudowane, lasy i inne⁴.

Ustawa z dnia 28 lipca 2005 roku o lecznictwie uzdrowiskowym, uzdrowiskach i obszarach ochrony uzdrowiskowej oraz o gminach uzdrowiskowych stwierdza, że do otrzymania statusu uzdrowiska obszar musi spełniać następujące warunki: posiadać złoża naturalnych surowców leczniczych o potwierdzonych właściwościach leczniczych na zasadach określonych w ustawie, posiadać klimat o właściwościach leczniczych potwierdzonych na zasadach określonych w ustawie, na jego obszarze znajdować się muszą zakłady i urządzenia lecznictwa uzdrowiskowego przygotowane do prowadzenia tegoż lecznictwa, spełniać musi określone w przepisach o ochronie środowiska wymagania w stosunku do środowiska, posiadać infrastrukturę techniczną w zakresie gospodarki wodno-ściekowej i energetycznej, infrastrukturę w zakresie transportu zbiorowego, a także musi prowadzić gospodarkę odpadami⁵.

4. MATERIAŁ I METODY

W badaniach archiwalnych wykorzystano z materiałów kartograficznych i ikonograficznych terenów zieleni miasta Inowrocławia ze szczególnym uwzględnieniem obszaru parku zdrojowego w Inowrocławiu. Analizowano źródła wtórne, literaturę przedmiotu, dokumenty planistyczne, akty prawne miasta oraz zasoby internetowe. Ostateczna analiza przeprowadzona została zarówno na podstawie map, jak i archiwalnych planów miasta.

5. WYNIKI

Historia parku uzdrowiskowego sięga 1876 roku, gdy na powierzchni 5 ha gruntów powstał park zdrojowy, którego pomysłodawcą był Lucjan Grabski, a projektantem Michał Budziński. Mały obszar pierwotnego parku był w kształcie prostokąta. Dawna aleja, biegnąca w kierunku miasta, zachowała się do dziś. Kiedyś obsadzona była różami oraz drzewami. Dzisiaj jest to ulica Solankowa, która łączy miasto z uzdrowiskiem. Najbardziej reprezentacyjnym obiektem był budynek Łazienek. Przed nim ukształtowano żwirowe drogi, które ozdobione były kosztami kwiatowymi. Park obiegała promenada, która łączyła poprzeczne alejki.

W narożniku południowo-zachodnim znajdował się staw. Od strony północnej biegła aleja dwutraktowa, na której dozwolona była jazda konno⁶.

Na mapie z 1890 roku widać bardzo wyraźnie obiekt oraz osiowe rozplanowanie wschód-zachód ze stawami na zakończeniu osi widokowych. Tereny kolejowe od północno-zachodniej strony pozostały nadal w swych pierwotnych granicach.

Na początku XX wieku, gdy zaistniała potrzeba połączenia ze sobą parkowymi drogami kolejnych obiektów budowlanych w parku zdrojowym, krajobraz uzdrowiska uległ zmianie. Wówczas połączono układy krajobrazowe z układami geometrycznymi parku tak, aby pasowały do siebie stylistycznie (co przejawiało się m.in. w kunszcie tworzenia parterów kwiatowych, zwanych dywanowymi parterami). Wówczas też skrzyżowano aleje w miejscu obecnej muszli koncertowej i fontanny. Partery dywanowe obsadzano sezonowymi roślinami⁷.

Plan miasta z tamtego okresu szczegółowo obrazuje zakres dróg parkowych i ukształtowanie projektowe założenia parkowego.

W połowie lat 20. XX w. dzięki Władysławowi Fabiszewskiemu dokupiono obszar przylegający do południowej granicy parku zdrojowego wielkości 42,5 ha. Nowy obszar nazwano Nowymi Solankami i na jego terenie także założono tereny zieleni parkowej. Do Inowrocławia zaczęło przyjeżdżać coraz więcej kuracjuszy⁸.

Obszar parku zdrojowego został poddany analizie pod względem hałasu, o czym wspominają Sztubecka i Skiba w swoim artykule *Warunki akustyczne na obszarach jednolitego zagospodarowania Parku Zdrojowego w Inowrocławiu*⁹. W pracy podkreśliły znaczenie wiejących wiatrów od strony zachodniej – nie przenoszą one zanieczyszczeń ze strony miasta. W tym artykule zostały również niezależnie potwierdzone nasze analizy przestrzenne i wielkości powierzchni, które mówią, że w XIX wieku w parku dominował jeden budynek łaźni, a drogi okalające park prowadziły w północno-zachodniej części do warzelni soli, która znajdowała się po drugiej stronie torów kolejowych. Obecnie ochroną konserwatorską objęta jest tylko najstarsza część parku zdrojowego (która pozostała w swych pierwotnych granicach).

6. ANALIZA IKONOGRAFICZNA PARKU ZDROJOWEGO

Jak wyglądały miejsca, parki i kuracjusze, najlepiej zobrazują stare pocztówki. Na końcu tego artykułu zaprezentowano kilka z licznie zachowanych do czasów obecnych.

6.1. DYSKUSJA

Jak widać na wszystkich mapach archiwalnych, linia kolejowa znajdująca się w północno-zachodniej części parku zdrojowego była barierą przestrzenną. Stąd można wnioskować, że rozwój parku następował sukcesywnie, początkowo w kierunku północnym, potem w kierunku wschodnim, a dopiero współcześnie w kierunku południowo-zachodnim. Każda z map jest

na tyle dokładna, że można by spokojnie przeprowadzić osobne badania stanu zachowania układu zabytkowego, naleciałości i wpływu epoki oraz analizę układu komunikacyjnego parku. To jednak stanowi materiał wyjściowy do kolejnych badań i hipotez naukowych.

Park solankowy początkowo miał kształt zbliżony do prostokąta, po którego wschodniej stronie znajdował się trójkąt równoramienny. Od wierzchołka do dziś odchodzi ulica Solankowa, która łączy uzdrowisko z miastem. Obszar ten początkowo zajmował około 5 ha¹⁰. Między rokiem 1890 a 1911 park solankowy został powiększony o tereny znajdujące się na północ od niego, dzięki tej zmianie powierzchnia parku zwiększyła się prawie dwukrotnie. W drugiej części artykułu umieszczono pocztówki z tamtego okresu. Obszar parku solankowego między rokiem 1911 a 1944 powiększył się o 42,5 ha za sprawą dokupionych terenów. Tereny te tym razem znajdowały się na południe od ówczesnych granic parku. Kształtem zbliżone były do trójkąta, a na ich obszarze powstały Nowe Solanki, gdzie znajdował się staw, basen odkryty oraz liczne alejki parkowe.

Jasnozielonym kolorem na il. 16. zaznaczono powierzchnię, która została dołączona do parku w 1944 roku i która pozostaje jego częścią do chwili obecnej. Obszar ten zlokalizowano na zachód od pierwotnych granic parku. Stwierdzić można, że przez okres około 70 lat park zwiększył swoją powierzchnię dwukrotnie. Wpływ na to miały inwestycje w latach 2008–2013, kiedy to dokupiono 30 ha ziemi i zaprojektowano na nich (podobnie jak w przeszłości) Nowe Solanki. Obecnie powierzchnia parku wynosi około 85 ha¹¹. Istnieje możliwość dalszej rozbudowy parku w przyszłości, np. na południowy zachód od parku solankowego, gdyż występują tam tereny niezabudowane¹².

6.2. PODSUMOWANIE I WNIOSKI

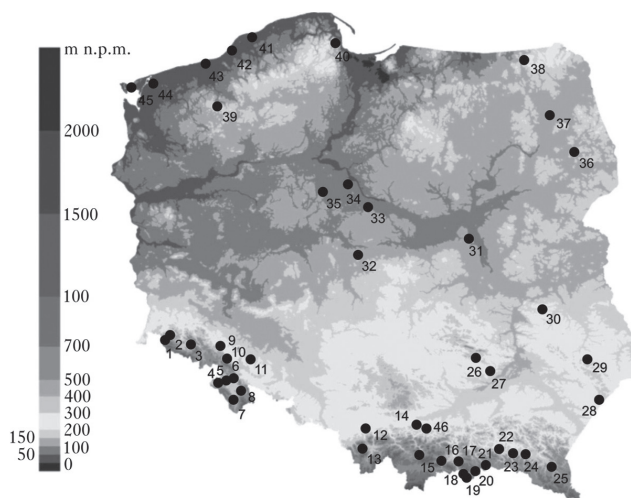
Miasto Inowrocław niestety nie posiada żadnych lasów. To, że władzom miasta udało się powiększyć obszar parku zdrojowego do tak dużego, świadczy o chęci zachowania walorów przyrodniczych miejscowości uzdrowskiej i uniknięcie tzw. przegęszczenia urbanistycznego typowego dla polskich uzdrowisk. Już sam fakt powołania strefy A na konkretnym obszarze daje realne szanse na zaistnienie terenów zieleni.

Wyniki badań pokazały, że w strefie A ochrony uzdrowskiej procentowy udział terenów zieleni wynikający z diagnozy stanu rzeczywistego wynosi aż 90,72%. W strefie B procentowy udział terenów zieleni biologicznie czynnych wynikający z diagnozy stanu rzeczywistego wynosi aż 80,49%, natomiast w strefie C – wynosi 75,55%¹³. To oznacza, że dane znacznie przekraczają wymogi z ustawy (2005) – gdyż dla strefy A ustawa wymaga minimum 65% terenów zieleni, dla strefy B minimum 50% terenów zieleni i dla strefy C – 45%.

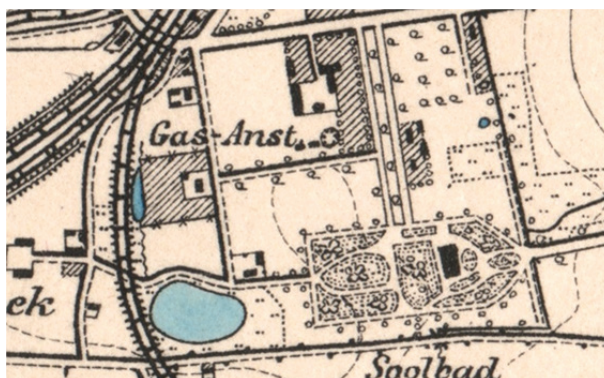
W roku 2008 łączna powierzchnia terenów zieleni w Inowrocławiu wynosiła 343,30 ha. W przeliczeniu na 1 mieszkańca powierzchnia terenów zieleni wynosiła około 43 m². Krajowy wskaźnik zieleni przypadającej na 1 mieszkańca liczy 16,3 m², co wynika z badań GUS¹⁴. Zaobserwować można, iż w Inowrocławiu wskaźnik ten jest ponad 2,5 razy większy. Należy

dodać w tym miejscu, iż od roku 2008 do roku 2016 park solankowy zwiększył swoją powierzchnię o kolejne 30 ha¹⁵.

Park solankowy w Inowrocławiu z małego (5 h) obszaru w 1876 roku rozrósł się do jednego z największych w Polsce, w powierzchni osiągając współcześnie (w 2017 roku) aż 85 ha terenu. Jest to bardzo korzystne dla miasta uzdrowskiego Inowrocławia. Po pierwsze zwiększenie terenów zieleni, czyli terenów tzw. biologicznie czynnych, daje szansę większego oddziaływania zdrowotnego dla mieszkańców, kuracjuszy i turystów. Drzewa produkujące tlen (w fazie ciemnej fotosyntezy) korzystnie przyczyniają się do współtworzenia mikroklimatu miejscowości. Po drugie duża liczba terenów zieleni w uzdrowisku inowrocławskim tworzy tzw. krajobraz terapeutyczny. Zieleń ogranicza ilość pyłów, kurzu i hałasu. Tereny zieleni w perspektywie dłuższej dają także szereg wymiernych korzyści ekonomicznych dla miasta, gdyż jest kwestią czasu, gdy ceny pobliskich nieruchomości i działek wzrosną z powodu bardzo zadbanego prestiżowego parku w bliskim sąsiedztwie. Te i szereg innych korzyści dla miasta Inowrocławia przyniesie powiększenie obszaru parku zdrojowego do 85 ha.



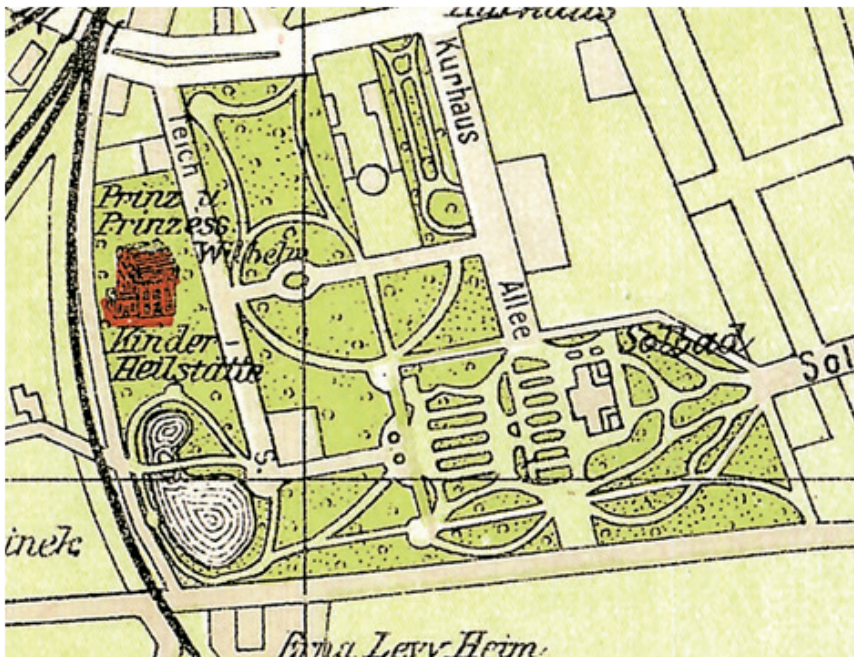
Il. 1. Lokalizacja uzdrowisk w Polsce; 1 – Czerniawa-Zdrój, 2 – Świeradów-Zdrój, 3 – Cieplice, 4 – Kudowa-Zdrój, 5 – Duszniki-Zdrój, 6 – Polanica-Zdrój, 7 – Długopole-Zdrój, 8 – Łądek-Zdrój, 9 – Szczawno-Zdrój, 10 – Jedlina-Zdrój, 11 – Przerzeczyn-Zdrój, 12 – Goczałkowice-Zdrój, 13 – Ustroń, 14 – Swoszowice (Kraków), 15 – Rabka-Zdrój, 16 – Szczawnica, 17 – Piwniczna-Zdrój, 18 – Żegiestów-Zdrój, 19 – Złockie (Muszyna), 20 – Krynica-Zdrój, 21 – Wysowa-Zdrój, 22 – Wapienne, 23 – Iwonicz-Zdrój, 24 – Rymanów-Zdrój, 25 – Polańczyk, 26 – Busko-Zdrój, 27 – Solec-Zdrój, 28 – Horyniec-Zdrój, 29 – Krasnobród, 30 – Nałęczów, 31 – Konstancin-Jeziorna, 32 – Uniejów, 33 – Wieniec-Zdrój, 34 – Ciechocinek, 35 – Inowrocław, 36 – Supraśl, 37 – Augustów, 38 – Gołdap, 39 – Połczyn-Zdrój, 40 – Sopot, 41 – Ustka, 42 – Dąbki, 43 – Kołobrzeg, 44 – Kamień Pomorski, 45 – Świnoujście (źródło: M. Meller, S. Bernat, *Drzewa pomnikowe na terenie uzdrowisk w Polsce*, Sylwan 163(3) 2019: 258–264)



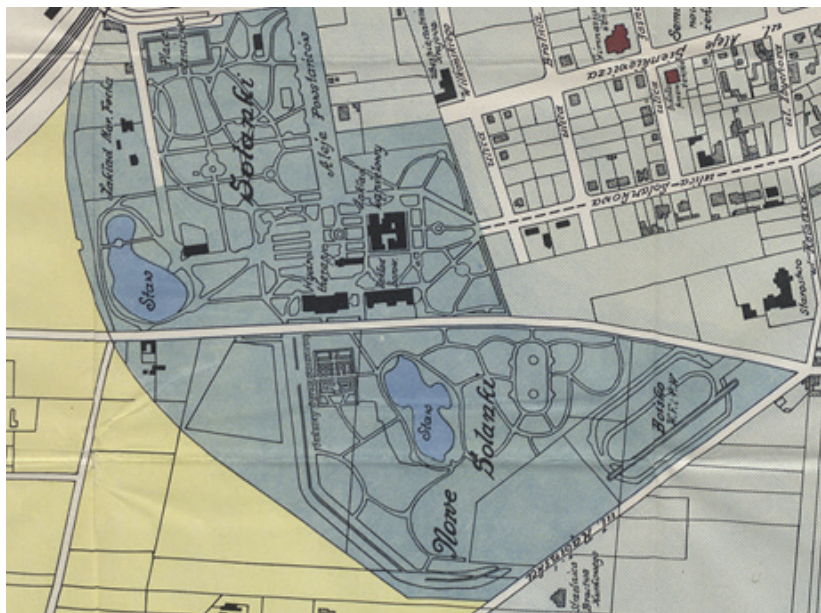
Il. 2. Fragment mapy z 1890 roku, przedstawiający obszar parku solankowego w swoim pierwotnym kształcie o powierzchni blisko 5 ha. Biblioteka Uniwersytecka Poznań (źródło: P. Gedowski, *Analiza przestrzenna terenów zieleni na terenie miejscowości uzdrowiskowej Inowrocław od XIX w.*, praca inżynierska wykonana pod kierunkiem dr inż. arch. Magdalena Meller. Uniwersytet Przyrodniczy w Poznaniu, Poznań 2017)



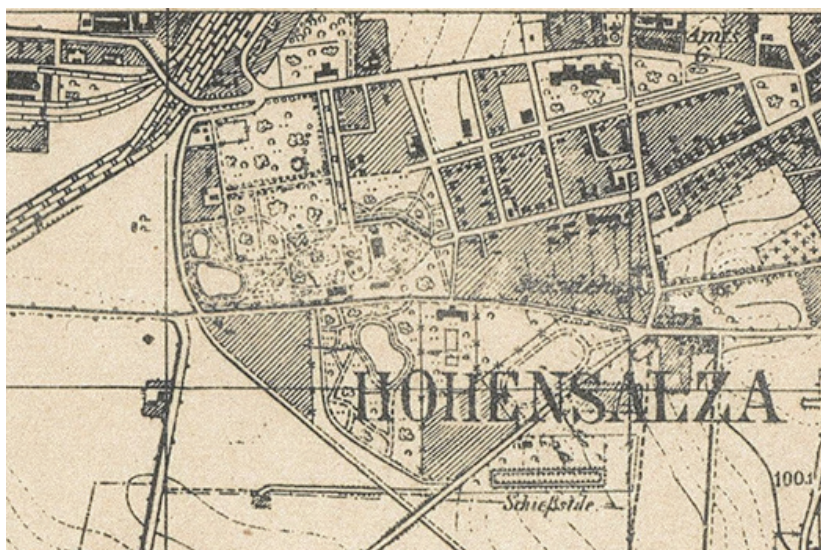
Il. 3. Fragment mapy z 1911 roku, przedstawiający obszar parku solankowego. Uniwersytet Przyrodniczy w Poznaniu, Zakład Gospodarki Przestrzennej i Geodezji (źródło: P. Gedowski, *Analiza przestrzenna...*)



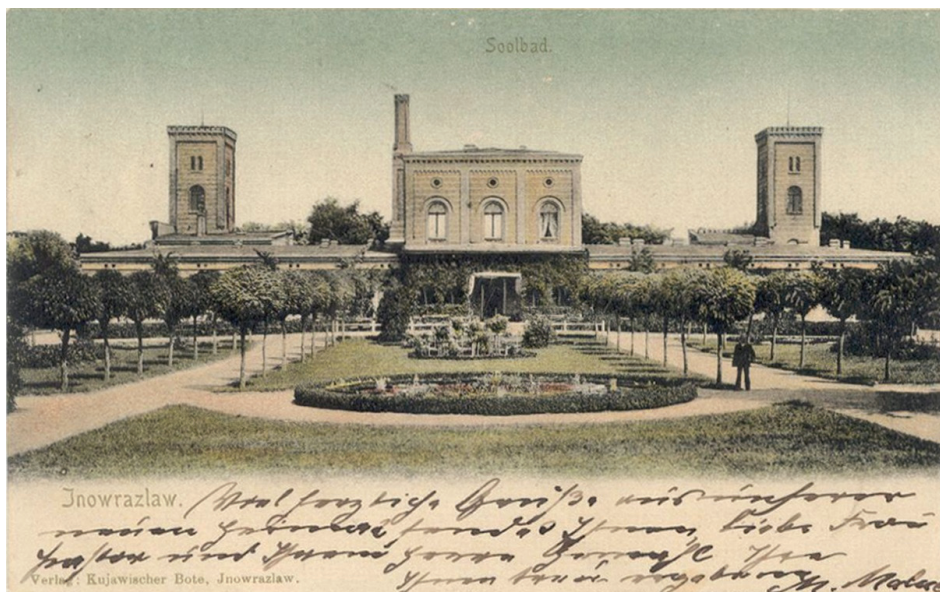
Il. 4. Fragment planu miasta z 1910 roku, przedstawiający obszar parku solankowego (źródło: <http://stareplanymiast.pl/wg-miast/inowroclaw/>, za: P. Gedowski, *Analiza przestrzenna...*)



Il. 5. Fragment planu miasta z 1933 roku, przedstawiający obszar parku solankowego (źródło: <http://stareplanymiast.pl/wg-miast/inowroclaw/>, za: P. Gedowski, *Analiza przestrzenna...*)



Il. 6. Fragment mapy z 1944 roku, przedstawiający obszar parku solankowego. Uniwersytet Przyrodniczy w Poznaniu, Zakład Gospodarki Przestrzennej i Geodezji (źródło: P. Gedowski, *Analiza przestrzenna...*)



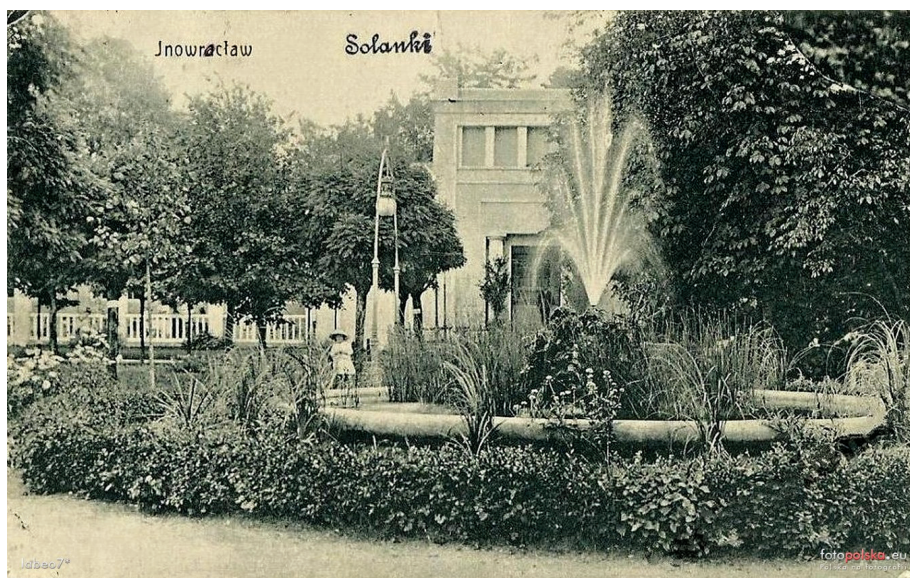
Il. 7. Park zdrojowy w Inowrocławiu w 1903 r. Główna oś założenia obiektu. Jeszcze nie ma tu kawiarni, pojawi się nieco później (źródło: www.fotopolska.eu)



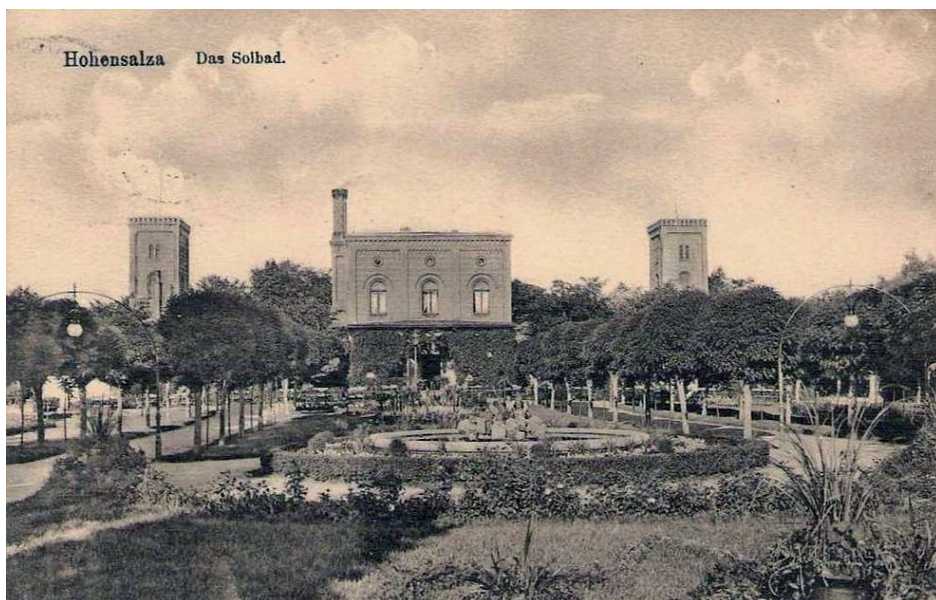
Il. 8. Park solankowy w Inowrocławiu w 1911 r. Parter trawiasty kończący się kawiarnią ze stolikami na dworze. Osiowość założenia podkreślają także drzewa (źródło: www.fotopolska.eu)



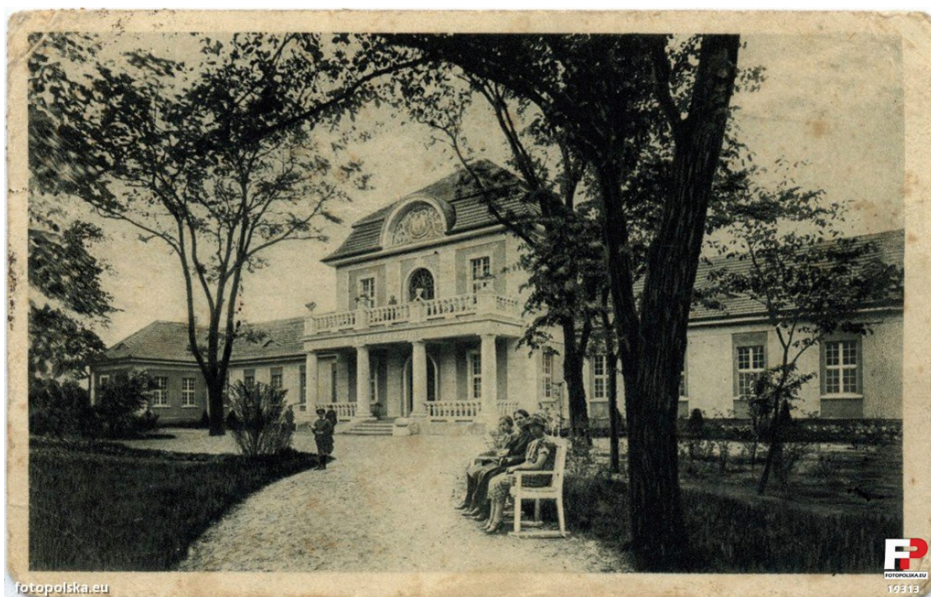
Il. 9. Park zdrojowy w Inowrocławiu. Przybliżenie z poprzedniej pocztówki na detal kawiarni. Stoły sześciuosobowe nakryte obrusami. Klasyczne ciężkie krzesła o wizualnie lekkiej konstrukcji. Kadr zdjęcia zrobiony w środku głównej osi założenia parkowego (źródło: www.fotopolska.eu)



Il. 10. Park zdrojowy w Inowrocławiu w 1913 r. Na pierwszym planie fontanna, a we tle budynek pijalni (źródło: www.fotopolska.eu)



Il. 11. Park zdrojowy w Inowrocławiu w 1915 r. Główna oś założenia biegnie parterem obsadzonym nisko ciętymi bukszpanami oraz formowanymi drzewami. Słynne zdjęcie Inowrocławia na starej pocztówce (źródło: www.fotopolska.eu)



Il. 12. Zakład Kąpiele Borowinowych w Inowrocławiu w 1926 r. (źródło: www.fotopolska.eu)



Il. 13. Budynek kawiarni w Solankach w około 1920 r. (źródło: <http://www.inowroclawfakty.pl/galeria-fotograficzna/solanki-zdj%C4%99ciaarchiwalne>, za: P. Gedowski, *Analiza przestrzenna...*)

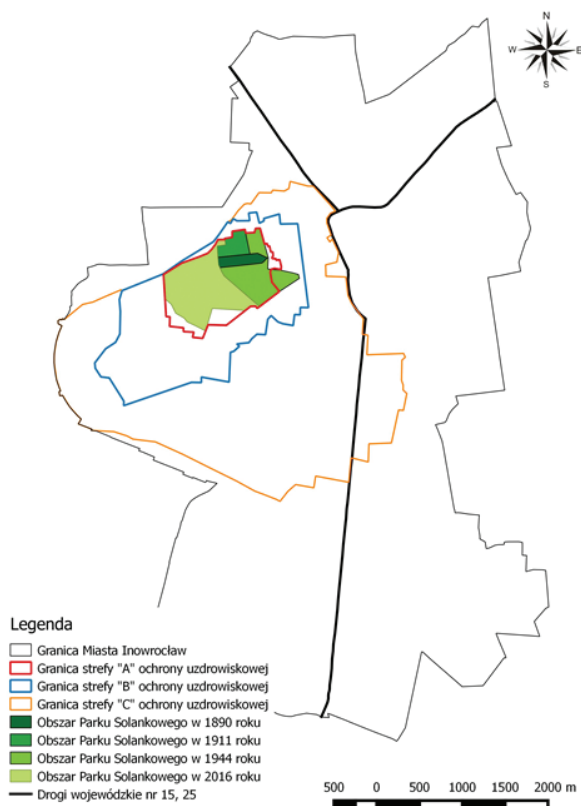


Il. 14. Restauracja nad Stawkiem w Solankach w 2016 r. Przedpole widoku stanowi tafła wody otoczona starodrzewem (źródło: P. Gedowski, *Analiza przestrzenna...*)



Il. 15. Grafika z 2015 roku promująca inicjatywę „Solanki masz gratis” (źródło: <http://www.idk.inowroclaw.info.pl/aktua/2015/pazdziernik/sola1.jpg>, za: P. Gedowski, *Analiza przestrzenna...*)

Park Solankowy, zmiany przestrzenne od XIX wieku



Il. 16. Zmiany przestrzenne, jakim ulegał park solankowy od XIX wieku (źródło: P. Gedowski *Analiza przestrzenna...*)

PRZYPISY

- ¹ B. Kasińska, E. Mikołajczak, P. Strachanowski, *Po prostu Inowrocław*, Inowrocław 2008, s. 124.
- ² Studium Uwarunkowań i Kierunków Zagospodarowania Przestrzennego Gminy Miasto Inowrocław, Inowrocław 2008.
- ³ GUS, Główny Urząd Statystyczny, Powierzchnia i Ludność w Przekroju Terytorialnym, w 2014 r.
- ⁴ Studium Uwarunkowań i Kierunków, *op. cit.*
- ⁵ Ustawa z dnia 28 lipca 2005 r. o lecznictwie uzdrowiskowym, uzdrowiskach i obszarach ochrony uzdrowiskowej oraz o gminach uzdrowiskowych.
- ⁶ B. Majewski, *Uroki starego Inowrocławia*, Biuro turystyczne PIAST, Inowrocław 2002; C. Sikorski, J. Sikorska, *Świadkowie 800-lecia: encyklopedia wiedzy o zabytkach Inowrocławia*, Oficyna Wydawnicza Muzeum im. Jana Kasprowicza, Inowrocław 2002; <http://www.parki.org.pl>.
- ⁷ *Ibidem.*
- ⁸ *Ibidem.*
- ⁹ M. Sztubecka, M. Skiba, *Warunki akustyczne na obszarach jednolitego zagospodarowania Parku Zdrojowego w Inowrocławiu*, Uniwersytet Zielonogórski, Zeszyty Naukowe nr 16, Inżynieria Środowiska nr 41, 2016.
- ¹⁰ P. Gedowski, *Analiza przestrzenna terenów zieleni na terenie miejscowości uzdrowiskowej Inowrocław od XIX w.*, praca inżynierska wykonana pod kierunkiem dr inż. arch. kraj. Magdalena Meller, Uniwersytet Przyrodniczy w Poznaniu, Poznań 2017.
- ¹¹ *Ibidem.*
- ¹² *Ibidem.*
- ¹³ Uchwała Nr XLVIII/639/2014 Rady Miejskiej Inowrocławia z dnia 20 października 2014 r. w sprawie oceny aktualności studium uwarunkowań i kierunków zagospodarowania przestrzennego oraz miejscowych planów zagospodarowania przestrzennego Miasta Inowrocławia.
- ¹⁴ GUS, Główny Urząd Statystyczny, Powierzchnia i Ludność w Przekroju Terytorialnym, 2014.
- ¹⁵ Studium Uwarunkowań i Kierunków...; P. Gedowski, *Analiza przestrzenna terenów...*, *op. cit.*

BIBLIOGRAFIA

- Gedowski P., *Analiza przestrzenna terenów zieleni na terenie miejscowości uzdrowskiej Inowrocław od XIX w.*, praca inżynierska wykonana pod kierunkiem dr inż. arch. kraj. Magdalena Meller, Uniwersytet Przyrodniczy w Poznaniu, Poznań 2017.
- GUS, Główny Urząd Statystyczny, *Powierzchnia i Ludność w Przekroju Terytorialnym*, 2014.
- Kasińska B., Mikołajczak E., Strachanowski P., *Po prostu Inowrocław*, Inowrocław 2008.
- Majewski B., *Uroki starego Inowrocławia*, Biuro turystyczne PIAST, Inowrocław 2002.
- Meller M., Bernat S., *Drzewa pomnikowe na terenie uzdrowisk w Polsce*, Sylwan 163(3), 2019, 258–264.
- Sikorski C., Sikorska J., *Świadkowie 800-lecia: encyklopedia wiedzy o zabytkach Inowrocławia*, Oficyna Wydawnicza Muzeum im. Jana Kasprowicza, Inowrocław 2002.
- Studium Uwarunkowań i Kierunków Zagospodarowania Przestrzennego Gminy Miasto Inowrocław, Inowrocław 2008.
- Szczechowicz H., *Kujawy wschodnie i ziemia dobrzyńska w II Rzeczypospolitej*, Agencja reklamowa TOP, Włocławek 2013.
- Sztubecka M., Skiba M., *Warunki akustyczne na obszarach jednolitego zagospodarowania Parku Zdrojowego w Inowrocławiu*, Uniwersytet Zielonogórski, Zeszyty Naukowe nr 16, Inżynieria Środowiska nr 41, 2016.
- Uchwała Nr XLVIII/639/2014 Rady Miejskiej Inowrocławia z dnia 20 października 2014 r. w sprawie oceny aktualności studium uwarunkowań i kierunków zagospodarowania przestrzennego oraz miejscowych planów zagospodarowania przestrzennego Miasta Inowrocławia.
- Ustawa z dnia 28 lipca 2005 r. o lecznictwie uzdrowskim, uzdrowskich i obszarach ochrony uzdrowskiej oraz o gminach uzdrowskich.
- www.fotopolska.eu (online: 26.05.2017).
- www.parki.org.pl (online: 18.12.2016).
- <http://stareplanymiast.pl/wg-miast/inowroclaw> (online: 5.11.2016).
- www.fotopolska.eu (online: 26.05.2017).
- <http://www.inowroclawfakty.pl/galeria-fotograficzna/solanki-zdj%C4%99ciaarchiwalne> (online: 23.11.2016).
- <http://www.idk.inowroclaw.info.pl/aktua/2015/pazdziernik/sola1.jpg> (online: 13.12.2016).

Artykuł stanowi przedruk oryginalnego tekstu, który ukazał się w języku angielskim pod adresem bibliograficznym: M. Meller, *The assessment of spatial changes in the size of the spa park in the Inowrocław spa town since the 19th century*, Technical Transactions, 11/2019, 83–98, DOI: 10.4467/2353737XCT.19.117.11333.

ADRES BIBLIOGRAFICZNY ARTYKUŁU: Meller M., *Ocena zmian przestrzennych w wielkości parku zdrojowego w miejscowości uzdrowskiej inowrocław od XIX wieku*, *Przestrzeń/Urbanistyka/Architektura*, 2/2019, s. 33–48.

DATA AKCEPTACJI OSTATECZNEJ WERSJI DO OPUBLIKOWANIA: 29.10.2019.