

Małgorzata Durydiwka

Funkcja turystyczna Lichenia Starego czyli od miejsca kultu o znaczeniu lokalnym do nowej przestrzeni turystyczno-sakralnej

Tourist function of Licheń Stary: From local place of religious cult to new tourist-sacred space

Abstract: The tourism function development is shaped by many factors, mostly of endogenic character. Village of Licheń Stary is the example of functional transformation – from rural village to a pilgrimage centre. The history of Licheń Stary as the pilgrimage centre began in 1850, when the Virgin Mary's revelations in Grąbliński Forest took place. Now, about 1.5 million pilgrims and tourists arrive yearly to the Licheń sanctuary, thus village is one of the largest sanctuaries in Poland. The largest church in Poland and surrounding space are unique. More and more people arrive to Licheń sanctuary not only to pray and experience God, but also to see this peculiar object, to rest or spend the leisure time with family. So, their visits to Licheń are not caused only by religious motivations. Thus, religious function of Licheń sanctuary is mixed with the tourist one. Needs of pilgrims and tourists became the factor of tourist facilities development. There are three churches, many smaller chapels and monuments, via dolorosa, and tourist facilities, like: accommodation, catering, car parkings and souvenir shops. It is the space where the sacrum and profanum is mixed.

Keywords: tourist function, Licheń Stary, sanctuary, tourism facilities, new tourist-sacred space

1. Wprowadzenie

Jak pisze A. Kowalczyk (2008: 28), „[...] już u zarania najstarszych cywilizacji odwiedzano «święte gaje», obmywano się w «świętych rzekach», pito wodę ze «świętych źródeł», wspinano się na «święte góry» itp. Wraz z upływem czasu tego

rodzaju zwyczaje (na początku o znaczeniu lokalnym) upowszechniły się w konfucjanizmie, hinduizmie, judaizmie i buddyzmie, a potem w taoizmie, chrześcijaństwie i islamie”. Turystyka religijna, której częścią są pielgrzymki do miejsc świętych, należy zatem do najstarszych form turystyki.

Polska należy do nielicznych krajów, w których pątnictwo utrzymuje się od początków państwowości, odgrywając ważną rolę w kształtowaniu tożsamości narodowej i w pogłębianiu wiary. W całym kraju jest ponad 500 miejsc szczególnego kultu religijnego. Większość z nich należy do Kościoła rzymskokatolickiego, gdzie dominują sanktuaria maryjne. Miejscami o wyspecjalizowanej funkcji pielgrzymkowej są m.in.: Częstochowa, Kalwaria Zebrzydowska, Niepokalanów, Kraków-Łagiewniki, Licheń Stary oraz Grabarka (Jackowski 2003: 226).

Celem niniejszego opracowania jest przedstawienie rozwoju funkcji turystycznej Lichenia Starego. Autorka w pełni zgadza się z poglądami A. Mikosa von Rohrscheidta (2011: 36), że „[...] niezależnie od znaczenia polskich obiektów sakralnych dla turystyki pielgrzymkowej [...] liczna ich grupa stanowi aktualne lub potencjalne cele wypraw turystyki religijnej innych niż pielgrzymki, a także jest zwiedzana przez uczestników pozostałych typów wypraw turystyki kulturowej”. Stanowią więc swego rodzaju atrakcję turystyczną. O tej atrakcyjności decydują: autentyzm, czyli żywy kult religijny o historycznej tradycji; duchowość i symbolika obiektu (tzw. *genius loci*); unikalność definiowana poprzez znajdujące się tam relikwie, cudowne obrazy czy figury otaczane kultem; tradycja; zgromadzenie dzieł sztuki oraz udostępnienie obiektu (Wilkońska 1999: 223–224). Dobrym przykładem takiego obiektu jest bazylika w Licheniu Starym, która jest nawiedzana nie tylko przez pielgrzymów z racji znajdującego się w niej cudownego obrazu, lecz także przez turystów przybywających tu z motywów poznawczych, jako że jest to największy kościół w Polsce.

2. Stary Licheń – położenie i historia miejscowości

Stary Licheń jest 1,5-tysięczną wsią położoną we wschodniej części województwa wielkopolskiego, w gminie Ślesin, nad Jeziorem Licheńskim. Jak czytamy w *Słowniku Geograficznym Królestwa Polskiego* (1884: 208), Licheń jest osadą starożytną. Natomiast przedmioty z kamienia łupanego i krzemienia, znalezione w 1969 r. podczas wykopalisk archeologicznych, potwierdzają istnienie na tym terenie osad ludzkich już w epoce kamiennej. W czasach starożytnego Rzymu

prowadził tędy szlak bursztynowy. Odkryte podczas wykopalisk głazy i kamienie przypuszczalnie pochodziły z kamiennego, pogańskiego ołtarza. Pierwsze przekazy historyczne o Licheniu podają, że z owych gładów na polecenie Piotra Dunina wykonano w 1151 r. krzyż, który obecnie znajduje się w kaplicy na licheńskim rynku, a wówczas był drogowskazem na szlaku Kalisz–Kruszwica (www. 1). Zresztą położenie Lichenia Starego na tym trakcie znacznie ułatwiło rozwój gospodarczy miejscowości. Od połowy XV do połowy XVII w. miejscowość ta, należąca początkowo do rodu Licheńskich, a potem Gosławskich, miała prawa miejskie. Upadek miasta nastąpił w czasie potopu szwedzkiego, kiedy to w 1655 r. cała zabudowa została zniszczona (łącznie z zamkiem i dwoma kościołami), a ludność zgładzona (www. 1).

W 1728 r. w Licheniu, należącym wówczas do rodziny Łąckich herbu Korzbok, podjęto odbudowę drewnianego kościoła pw. św. Doroty, który był wybudowany w 1415 r. przez biskupa poznańskiego – Andrzeja Łaskarza z rodu Godziembów Licheńskich – ku czci jego matki Doroty (www. 2). W 1800 r. hr. Łącki podjął decyzję o budowie nowego, już murowanego kościoła, jednakże prace rozpoczęto dopiero w 1845 r., po przejęciu Lichenia przez rodzinę hrabiów Kwileckich, a ukończono w 1854 r. Nowy kościół został wybudowany w stylu gotyckim, z wieżą, dzwonami i zegarem wieżowym, miał dwie kaplice i pięć ołtarzy. W 1878 r. został dodatkowo wyposażony w organy (*Słownik Geograficzny...* 1884: 208).

Od ponad 160 lat Licheń Stary jest ośrodkiem pielgrzymkowym, a obecnie miejscem lokalizacji jednego z największych sanktuariów maryjnych na świecie. Historia tego sanktuarium rozpoczęła się w 1844 r., kiedy Tomasz Kłossowski, kowal z Izabelina, zawiesił w kapliczce na sośnie w lesie grąblińskim mały obrazek Matki Bożej. Uczynił to w następstwie objawienia, które przeżył w 1813 r. pod Lipskiem jako ranny żołnierz. Według podań ludowych, zobaczył wówczas idącą po pobojuwisku piękną kobietę w amarantowej sukni, ze znakiem białego orła na piersi. Gdy podeszła bliżej, rozpoznał w niej Matkę Bożą. Maryja obiecała Tomaszowi, że wróci do domu. Poleciała jednak, aby po powrocie odnalazł wizerunek najwierniej ją przedstawiający. Poszukiwania te zajęły Tomaszowi Kłossowskiemu 23 lata. Dopiero w 1836 r. podczas powrotu z pielgrzymki do Częstochowy, zauważył we wsi Lgota grupę pielgrzymów modlących się przed obrazem Matki Bożej, której wizerunek był taki, jak podczas objawień, których doznał pod Lipskiem. Za pozwoleniem właściciela zabrał ten niewielki obrazek¹

¹ Obrazek miał wymiary 9,5 na 15,5 cm.

i powiesił w swoim domu. Jednak po ciężkiej chorobie postanowił w 1844 r. umieścić obraz na drzewie w lesie grąblińskim. W ten sposób w całości wypełnił przyrzeczenie dane przed laty Matce Bożej (www. 3).

Po śmierci Tomasza Kłossowskiego obrazem opiekował się pasterz Mikołaj Sikatka i to właśnie on w latach 1850–1852 doznał przed tym obrazem kilkakrotnie widzenia Matki Bożej, która – według przekazów wizjonera – nawoływała do nawrócenia i modlitwy, szczególnie różańcowej, przepowiedziała czasy epidemii, dając jednocześnie nadzieję tym, którzy Jej zaufają, a także obiecywała Polakom opiekę w najtrudniejszych chwilach. Widocznym potwierdzeniem słów Maryi był Orzeł Biały tulony przez nią do piersi. Ustna tradycja przekazuje, że Mikołaj Sikatka usłyszał także przesłanie dotyczące obrazu: „Obraz ten niech będzie przeniesiony w godniejsze miejsce i niech odbiera publiczną cześć. Przychodzić będą do niego pielgrzymi z całej Polski i znajdą pocieszenie w swych strapieniach. Ja będę królowa memu narodowi na wieki. Na tym miejscu wybudowany zostanie wspaniały kościół ku mej czci” (www. 3).

W przekazane pasterzowi orędzie nie wierzono do czasu epidemii cholery. Od tej pory mieszkańcy licznie gromadzili się przy obrazie modląc się o zdrowie. Wiele uzdrowień sprawiło, że 29 września 1852 r. obraz uznano za cudowny² i przeniesiono do kaplicy przycementarnej w Licheniu, a w 1858 r. – do kościoła pw. św. Doroty. Do 1939 r. w księdze łask zapisano blisko 3000 zeznań o doznanych nadzwyczajnych darach i uzdrowieniach (www. 4), wśród nich – o uzdrowieniu Stefana Wyszynskiego, który w latach 1921–1924 przebywał w Licheniu jako alumn (www. 2).

W latach 20. i 30. XX w. Licheń był dość dobrze prosperującą miejscowością, w której istniała straż pożarna, koło gospodyń wiejskich oraz drużyna harcerska. Był też znanym w Wielkopolsce ośrodkiem pielgrzymkowym, w którym działały: Bractwo Żywego Różańca, Bractwo św. Doroty, Trzeci Zakon św. Franciszka oraz Papieskie Dzieło Krzewienia Wiary, a parafię stać było na przeprowadzenie w 1929 r. gruntownego remontu kościoła (www. 2).

W czasie II wojny kościół pw. św. Doroty był siedzibą obozu Hitlerjugend, co doprowadziło do jego pełnej dewastacji, a także zniszczenia wszystkiego, co wiązało się z kultem Matki Bożej Licheńskiej jako patronki narodu polskiego. Obraz był wtedy ukryty w domu Jana Kietlińskiego, ówczesnego zarządcy majątku

² Uznanie obrazu za cudowny następuje według specjalnej procedury, a najbardziej słynącym łaskami obrazom przyznawany jest przywilej koronacji.

Licheń. W marcu 1945 r. umieszczony został ponownie w kościele św. Doroty, choć początkowo w prowizorycznym ołtarzu (www. 5).

Rozwój Lichenia jako miejsca kultu maryjnego stynącego z cudownego obrazu Matki Bożej Bolesnej (często określanej mianem Matki Bożej Licheńskiej) rozpoczął się na nowo w 1949 r., wraz z przybyciem do tutejszej parafii księży marianów. Oprócz kościoła pw. św. Doroty, w którym przez wiele lat znajdował się cudowny obraz, zaczęły powstawać inne obiekty ważne dla pielgrzymów. W latach 1976–1985 w pobliżu świątyni z kamieni (często przynoszonych przez pielgrzymów) i glazów narzutowych (podarowanych przez KWB Konin) wzniesiona została Golgota o wysokości 25 metrów. Rozmieszczono na niej stacje drogi krzyżowej oraz sztuczne grotty, w których urządzono kaplice. Tu także znajduje się źródelko³, którego wodzie przypisuje się właściwości uzdrawiające, co odnotowano w *Księdze Łask*. Ponadto w lesie grąblińskim wybudowano drogę krzyżową z piętnastoma stacjami oraz cztery kaplice (Duridywka 2008: 42). Ważne znaczenie dla rozwoju Lichenia jako ośrodka pielgrzymkowego miała koronacja obrazu Matki Bożej Licheńskiej na prawie papieskim, której w ramach obchodów Millenium Chrztu Polski dokonał 15 sierpnia 1967 r. ks. prymas Stefan Wyszyński oraz nadanie temu sanktuarium przez papieża Pawła VI przywileju odpustu zupełnego w każdy dzień roku (www. 2). Uroczystość ta zgromadziła w Licheniu ok. 150 tys. pielgrzymów z całej Polski. Od tego czasu, także w wyniku profesjonalnych działań marketingowych (głównie za pomocą korespondencji pocztowej), zainteresowanie sanktuarium licheńskim znacznie wzrosło. Do czasu koronacji obrazu Licheń był znany przede wszystkim na terenie diecezji włocławskiej, zaś po koronacji zaczęli tu przybywać pielgrzymi z całej Polski (www. 6), co z kolei przyczyniło się do prężnego rozwoju sanktuarium w stosunku do innych ośrodków pielgrzymkowych w regionie, m.in.: Kawnic, Paclawia, Kazimierza Biskupiego, Skulska i Łądu (Krochmal 2010: 138–139).

W 1994 r. rozpoczęła się budowa nowej świątyni, a tym samym nowy etap w rozwoju sanktuarium licheńskiego i samej miejscowości (fot. 1 i 2). Budowa świątyni, która decyzją Episkopatu Polski stała się – obok kościoła Miłosierdzia Bożego w Krakowie-Łagiewnikach i Opatrzności Bożej w warszawskim Wilanowie – wotum Kościoła Katolickiego na Wielki Jubileusz Narodzenia Chrystusa, dała

³ Źródelko powstało z czysto praktycznego względu, aby można było z niego czerpać wodę pitną, co było bardzo ważne zwłaszcza podczas odpustów (m.in. 15 sierpnia), kiedy do Lichenia przybywało wielu pielgrzymów.

zatrudnienie i świetną praktykę zawodową w różnych branżach tysiącom osób i wielu firmom z różnych stron Polski. W dniu 12 czerwca 2004 r., podczas uroczystej mszy celebrowanej przez nuncjusza apostolskiego abpa Józefa Kowalczyka, z udziałem kilkudziesięciu tysięcy wiernych, biskupi polscy poświęcili świątynię, 2 lipca 2005 r. podczas odpustu Najświętszej Maryi Panny Licheńskiej, nowemu kościołowi u nadano tytuł bazyliki mniejszej. W dniu 2 lipca 2006 r. przeniesiono do niej cudowny obraz Matki Bożej Licheńskiej z kościoła pw. św. Doroty (www. 7).

Licheń Stary jest miejscowością, w której wyraźnie widać rozwój funkcji turystycznej, rozumianej jako działalność społeczno-gospodarcza pełniona przez mieszkańców określonego obszaru i skierowana na obsługę ruchu turystycznego, z której wynika zdolność obszaru do zaspokajania określonych potrzeb turystycznych (Kurek i Mika 2007: 40). W pewnym stopniu jest to efekt położenia miejscowości nad „ciepłym jeziorem”, dużej lesistości i licznych szlaków rowerowych umożliwiających czynny wypoczynek i zwiedzanie okolicy. Ale niewątpliwie o rozwoju funkcji turystycznej w Licheniu Starym zdecydowało w ostatnich latach wybudowanie bazyliki Matki Bożej Bolesnej Królowej Polski, która jest największą świątynią w Polsce.

3. Sanktuarium licheńskie jako miejsce kultu i atrakcja turystyczna

Wśród chrześcijan kult maryjny zawsze był żywy, a oficjalnie został zatwierdzony na soborze w Efezie w 431 r. i odtąd – najpierw tylko na Wschodzie, a od VII w. w całym świecie chrześcijańskim – obchodzone były pierwsze święta maryjne (Narodzenia i Zwiastowania NMP). Kult ten wiązał się i wiąże z czcią wizerunków Maryi, przy czym kult obrazów początkowo rozwinął się w Kościele Wschodnim. W Kościele Zachodnim sprawę czci obrazów maryjnych ostatecznie ustalił Sobór Trydencki w latach 1545–1563 i od tego czasu zaczęły powstawać liczne nowe sanktuaria maryjne, które szybko stawały się miejscem kultu i celem pielgrzymek. Znaczące ośrodki pielgrzymkowe związane z kultem maryjnym funkcjonowały już w średniowieczu, np.: Walshingham w Anglii, Le-Puy-en-Velay i Rocamadour we Francji, Montserrat i Saragossa w Hiszpanii czy Mariaszell w Austrii, a w Polsce Częstochowa (Jackowski 1991:45-49).

W Polsce dla rozwoju kultu maryjnego największe znaczenie miał XVIII w., w którym powstała niemal połowa obecnych ośrodków kultu Matki Bożej. Współcześnie

funkcjonuje w naszym kraju blisko 430 sanktuariów maryjnych, co stanowi prawie 85% wszystkich polskich sanktuariów. Jednym z największych i najbardziej znanych jest obecnie sanktuarium w Licheniu Starym. Obraz i objawienia z 1850 r. sprawiły, że najpierw las grąbliński, potem kościół pw. św. Doroty, a następnie bazylika pw. Matki Bożej Bolesnej Królowej Polski stały się celem licznych pielgrzymek. Jak podaje A.K. Wierzbicki, sanktuarium w Licheniu wyrosło z religijności ludowej, a obecnie stało się zjawiskiem religijności masowej. W bardzo krótkim czasie Licheń Stary przeistoczył się bowiem w miejsce pielgrzymkowe o zasięgu krajowym, a nawet międzynarodowym (Wierzbicki 2008: 53).

Dzisiaj sanktuarium w Licheniu jest ogromnym założeniem architektoniczno-urbanistyczno-ogrodowym (fot. 3), na które składają się trzy kościoły, w tym bazylika pw. Matki Bożej Bolesnej Królowej Polski, kilkadziesiąt kaplic oraz liczne rzeźby i pomniki, założeniem, które – ze względu na wielkość, eklektyzm form oraz nadmiernie rozbudowaną symbolikę – często bywa krytykowane przez architektów i historyków sztuki. Jednocześnie jest to obiekt/przestrzeń akceptowany przez 95% polskich katolików (Kucza-Kuczyński 2008:48). Dla znacznej części z nich sposób przekazu treści religijnych jest atrakcyjny, ponieważ odwołuje się do prostych sposobów przekazu wizualnego. Przy czym Golgota i jej otoczenie, czyli starsza część kompleksu składającego się na sanktuarium, stanowi swego rodzaju „religijny park tematyczny”, w którym poetyka przedstawień „[...] nawiązuje wprost do tradycyjnej dosłowności *Sacro Monti* oraz ekspresyjnej deformacji właściwej sztuce ludowej” (Klekot 2008: 40). Natomiast treści religijne i historyczne w bazylice są przedstawione przy wykorzystaniu wizualnego języka ilustrowanych katechizmów i Biblii „w obrazkach”, wzbogaconego o elementy z podręcznika historii Polski (Klekot 2008: 40).

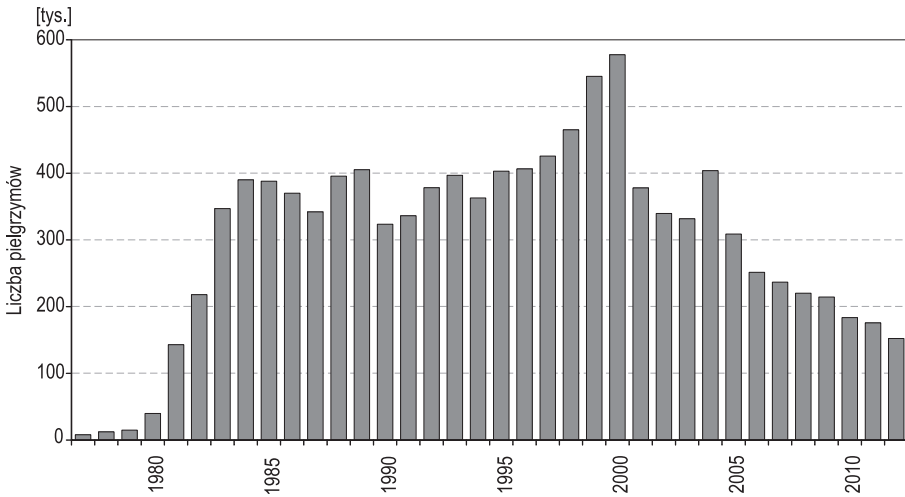
Niewątpliwie dla wielu odwiedzających Licheń Stary, największą atrakcją jest sama bazylika, jednak nie ze względu na treści religijne i doznania duchowe, ale ponieważ jest to największa w Polsce budowla sakralna, której połączona kopuła i wieża są widoczne z odległości kilku kilometrów. Znaczna część tej grupy turystów dość krytycznie ocenia założenia architektoniczno-urbanistyczno-ogrodowe sanktuarium licheńskiego. M. Omilanowska określa ich mianem „estetów”, którzy odwiedzają Licheń, aby zobaczyć „[...] jedno z najbardziej niewiarygodnych dzieł megakiczu w Europie”, ale jednocześnie „[...] zostawiają setki złotych w sklepikach, zaopatrując się w różnorodne licheńskie gadżety, [...] robią tysiące zdjęć i mimo woli przyczyniają się do rozpowszechniania wiedzy o tym miejscu” (Omilanowska 2008: 39).

Według antropologów, w przypadku sanktuarium w Licheniu mamy do czynienia z koncepcją miejsca pielgrzymkowego, gdzie spędza się czas wolny. Zatem rytualny charakter pielgrzymki uległ swego rodzaju modyfikacji, wpisując się w system obrzędów nowoczesności, do których należy m.in. celebrowanie czasu wolnego. Świadczą o tym także wypowiedzi turystów-pielgrzymów, dla których Licheń jest miejscem atrakcyjnym nie tylko ze względu na kult maryjny, ale także (a w niektórych przypadkach może przede wszystkim) ze względu na przestrzeń, zieleni i ławeczki, gdzie można pobyc z całą rodziną i odpocząć na świeżym powietrzu (Klekot 2008: 40). Tezę tę potwierdzają również wyniki badań ankietowych przeprowadzonych przez Z. Krochmala, według których 9,8% respondentów przybywa do Lichenia w celach turystycznych, a 4,5% – w celach wypoczynkowych (Krochmal 2010: 141). Pod tym względem atrakcyjność miejsca jest dodatkowo wzbogacona przez położenie Lichenia nad pięknym, rynnowym jeziorem.

4. Wielkość ruchu pielgrzymkowego jako przejaw rozwoju funkcji turystycznej

Licheń Stary jest obecnie trzecim po Częstochowie i krakowskich Łagiewnikach najliczniej odwiedzany sanktuarium maryjnym w Polsce. Szacuje się, że co roku przybywa tu ok. 1,5 mln pielgrzymów i turystów z kraju i zagranicy. Wśród nich znaczną część stanowią osoby podróżujące lub pielgrzymujące indywidualnie, zatem nie ujęte w rejestracji ruchu pielgrzymkowego, którą prowadzi Biuro Obsługi Pielgrzyma.

Rejestracja ruchu pielgrzymkowego w Licheniu jest prowadzona od 1977 r. Odnotowano wówczas 7,9 tys. pielgrzymów i od tego czasu liczba pielgrzymów przybywających do tego miejsca systematycznie wzrastała, osiągając *apogeum* w latach 1999–2000 (odpowiednio 545 tys. i 578 tys.), a więc w roku wizyty papieża Jana Pawła II w Licheniu i rok później. Jest to zresztą pewna prawidłowość. Uroczystości szczególne zawsze przyciągają większą uwagę, co przejawia się napływem większej liczby pielgrzymów i turystów. Już w 1950 r., w uroczystościach związanych z setną rocznicą objawień, wzięło udział ok. 50 tys. pielgrzymów, a w 1967 r. na koronację obrazu przyjechało blisko 150 tys. wiernych (Krochmal 2010: 138). W ostatnich latach liczba zarejestrowanych pielgrzymów nie przekracza 200 tys. (ryc. 1).

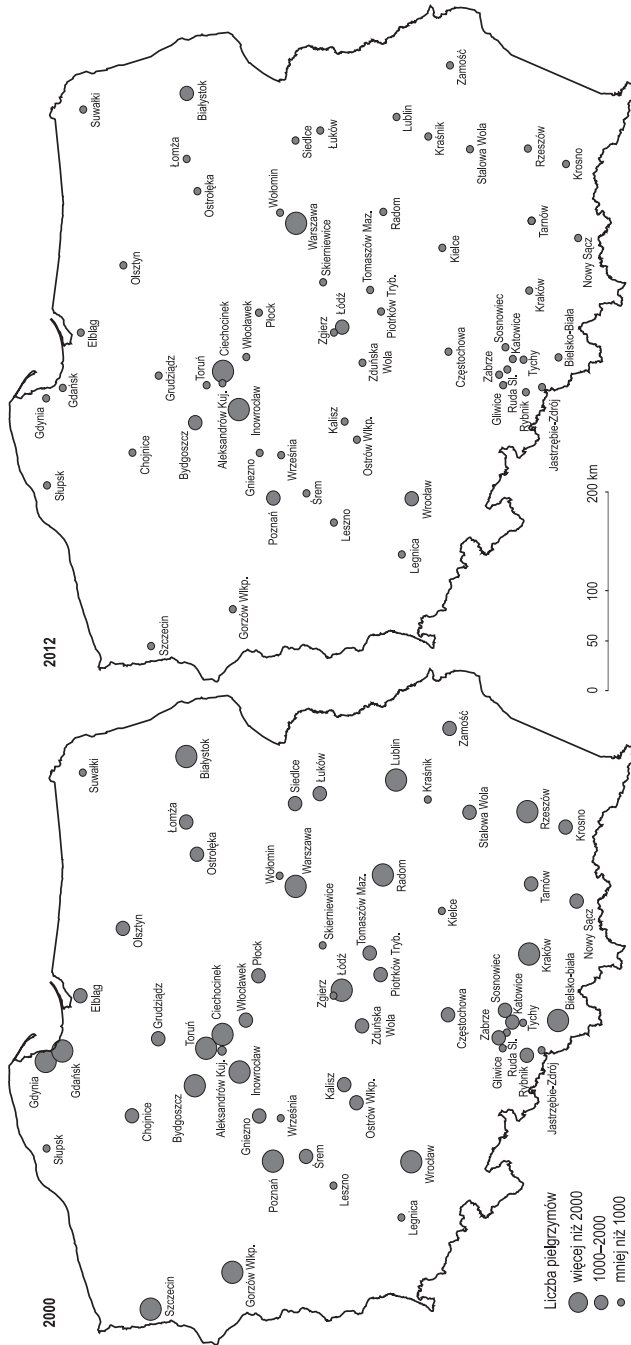


Ryc. 1. Liczba pielgrzymów przybywających do sanktuarium Matki Bożej Licheńskiej w latach 1977–2012

Źródło: opracowanie własne na podstawie danych Biura Obsługi Pielgrzyma w Licheniu Starym.

Licheń Stary jest ośrodkiem, do którego przybywają pielgrzymi z całego kraju, przy czym najwięcej pochodzi z województw: wielkopolskiego, kujawsko-pomorskiego, mazowieckiego, łódzkiego i śląskiego. W 2000 r. pielgrzymi z tych pięciu województw stanowili 54,2% ogółu pątników przybyłych do Lichenia, a w 2012 r. – 61,6%. Również rozmieszczenie miast, z których wyruszają pielgrzymi potwierdza dominację tych województw, choć zaznaczają się też miasta położone w dalszej odległości (np. Białystok, Lublin, Rzeszów, Kraków, Bielsko-Biała, Wrocław, Gorzów Wlkp. i Szczecin). Na tej podstawie można stwierdzić, że zasięg przestrzennego oddziaływania sanktuarium licheńskiego był w okresie 2000–2012 stabilny, choć wyraźnie zmniejszyła się liczba pątników (ryc. 2).

Należy dodać, że stale rośnie liczba krajów, z których przybywają pielgrzymi i turyści, chociaż nadal udział obcokrajowców w ruchu turystyczno-pielgrzymkowym jest w Licheniu niewielki. W 2000 r. stanowili oni zaledwie 0,3% (1,6 tys. osób), a w 2012 r. – 1,3% (1,9 tys.). W 2012 r. najliczniejsze grupy przybyły ze Słowacji (606 osób), Czech (290), Litwy (453) i Białorusi (195), choć byli też pielgrzymi z Estonii, Holandii, Łotwy, Niemiec, Rosji, Ukrainy, a nawet z USA i Kazachstanu. Wcześniej przyjeżdżali również pielgrzymi z Francji, Austrii,



Ryc. 2. Pielgrzymi przybyli do sanktuarium Matki Bożej Licheńskiej w 2000 i 2012 r. według miast

Źródło: opracowanie własne na podstawie danych Biura Obsługi Pielgrzymstwa w Licheniu Starym.

Chorwacji, Bułgarii, Węgier, Norwegii, Szwecji oraz Kanady, Australii i Brazylii. Zatem Licheń powoli staje się ośrodkiem pielgrzymkowym o zasięgu międzynarodowym, choć oczywiście nie w takim zakresie, jak Jasna Góra w Częstochowie czy Łagiewniki w Krakowie.

Sanktuarium licheńskie jest odwiedzane przez turystów i pielgrzymów przez cały rok, ale największe natężenie w ruchu turystyczno-pielgrzymkowym notuje się od maja do września (ponad 85% ogólnej liczby przybywających). W tym okresie mają bowiem miejsce rocznice: objawień w lesie grąblińskim (1 maja), wizyty papieża Jana Pawła II (6–8 czerwca) oraz przeniesienia cudownego obrazu z lasu grąblińskiego do kościoła pw. św. Doroty (29 września), a przede wszystkim – najważniejsze uroczystości religijne związane z odpustami: rocznica poświęcenia bazyliki (12 czerwca), uroczystości Nawiedzenia (2 lipca) i Wniebowzięcia (15 sierpnia) Najświętszej Maryi Panny. I właśnie na te uroczystości odpustowe przybywa najwięcej pielgrzymów i turystów. Dzieje się tak ponieważ odpusty, obok treści religijnych, stanowią swoisty przegląd zwyczajów regionalnych, wyrażających się przede wszystkim stroną obrzędową. Wierni często przybywają wówczas dużymi grupami, którym przewodniczą duszpasterze. Niemal każda grupa niesie krzyż, sztandary czy feretrony, czasami towarzyszy jej orkiestra lub kapela ludowa (Jackowski 2007: 254).

Pielgrzymi przybywają do Lichenia indywidualnie lub też w ramach zorganizowanych (najczęściej przez parafie) pielgrzymek. Czas ich pobytu na ogół nie przekracza kilku godzin, co nie oznacza, że brak tu bazy służącej pogłębieniu życia religijnego przez medytacje i rekolekcje. Jednak na ogół panujący zgiełk nie służy skupieniu (Wierzbicki 2008: 53).

Do Lichenia przyjeżdżają też turyści w ramach podróży (wycieczek) o charakterze kulturowym, bądź kulturowo-religijnym. Organizatorami takich wyjazdów często są biura podróży. Dla potrzeb niniejszego opracowania, autorka – wzorem A. Mikosa von Rohrscheidta (2013: 5–19) – przeanalizowała ofertę kilku takich biur (przykłady 1–5). Z analizy tej wynika, że pobyt w Licheniu często jest tylko jednym z elementów dłuższej wycieczki o charakterze poznawczym, co potwierdza, że czas pobytu turystów w Licheniu jest najczęściej ograniczony do kilku godzin.

PRZYKŁAD 1.

Organizator: Biuro Turystyczne Kulig Travel (Jastrzębie Zdrój)

Czas trwania: 2 dni

Trasa: Jastrzębie Zdrój–Kalisz–**Licheń**–Ostrów Wlkp.–Jastrzębie Zdrój

Główne komponenty: zwiedzanie Kalisza (ratusz, starówka, katedra), **zwiedzanie sanktuarium w Licheniu, spacer na górę Golgota, spacer po lesie grąblińskim (który rozpoczyna szlak pielgrzymkowy prowadzący do sanktuarium)**, spacer wokół jeziora w Ostrowi Wlkp.

Elementy religijne: możliwość uczestniczenia w adoracji do Matki Bożej Licheńskiej.

Źródło: opracowano na podstawie <http://www.kuligtravel.pl> (10.05.2013).

PRZYKŁAD 2.

Organizator: Biuro Podróży Exodos (Koszalin)

Czas trwania: 1 dzień

Trasa: Koszalin–**Licheń**–Koszalin

Główne komponenty: **zwiedzanie sanktuarium w Licheniu z Golgotą i cudownym źródłem**

Elementy religijne: możliwość indywidualnej kontemplacji.

Źródło: opracowano na podstawie <http://www.exodos.pl> (10.05.2013).

PRZYKŁAD 3.

Organizator: Biuro Usług Turystycznych INTUR Zamość (Zamość)

Czas trwania: 3 dni

Trasa: Zamość–Niepokalanów–**Licheń**–Gniezno–Biskupin–Lednogóra–Poznań–Zamość

Główne komponenty: zwiedzanie bazyliki NMP i klasztoru Franciszkanów (miejsce związane ze św. Maksymilianem Kolbe) w Niepokalanowie; **zwiedzanie kościoła św. Doroty, kościoła Matki Bożej Częstochowskiej, kamiennej Golgoty, bazyliki w Licheniu**; zwiedzanie: bazyliki archikatedralnej ze słynnymi Drzwiami Gnieźnieńskimi oraz sarkofagiem z relikwiami św. Wojciecha w Gnieźnie; zwiedzanie rezerwatu archeologicznego w Biskupinie; zwiedzanie Ostrowa Lednickiego z Pomnikiem Kultury Narodu Polskiego; zwiedzanie Poznania (Stary Rynek z ratuszem, cesarski zamek na Górze Przemysła, kościół Franciszkanów, Ostrów Tumski: gotycka katedra ze słynną Złotą Kaplicą – mauzoleum Mieszka I i Bolesława Chrobrego, Jezioro Malta)

Elementy religijne: brak.

Źródło: opracowano na podstawie <http://intur-zamosc.pl> (10.05.2013).

PRZYKŁAD 4.

Organizator: Biuro Podróży Aurora (Sosnowiec)

Czas trwania: 2 dni

Trasa: Sosnowiec–Licheń–Kruszwica–Sosnowiec

Główne komponenty: **zwiedzanie sanktuarium, Golgota, źródelko, kaplica św. Krzyża, kościół św. Doroty, skarbiec, ekspozycja „Całun Turyński”, ekspozycja „Jan Paweł II”, Kaplica Kapłańska, wieża bazyliki. Zakwaterowanie i obiadokolacja.** Rejs po Gople, „Mysia Wieża”.

Elementy religijne: możliwość uczestniczenia w Apelu Maryjnym i w porannej mszy świętej.

Źródło: opracowano na podstawie [whhttp://www.aurora.travel.pl](http://www.aurora.travel.pl) (10.05.2013).

PRZYKŁAD 5.

Organizator: Biuro Podróży EURO TIM (Bydgoszcz)

Czas trwania: 1 dzień (sanktuaria maryjne Wielkopolski i Kujaw)

Trasa: Bydgoszcz–Pieranie–Brdów–**Licheń**–Bydgoszcz

Główne komponenty: sanktuarium Matki Bożej Łaskawej w miejscowości Pieranie (drewniany kościół z 1732–1743); sanktuarium Matki Bożej Zwycięskiej w Brdowie, zespół klasztorny Ojców Paulinów w Brdowie z kościołem św. Wojciecha i znajdującym się w nim obrazem Matki Bożej Pośredniczki Łask; **bazylika Matki Bożej Licheńskiej, Golgota – krzyż, postaci Matki Bożej i św. Jana, stacje drogi krzyżowej, rzeźby i płaskorzeźby nawiązujące do treści biblijnych; cudowne źródelko.**

Elementy religijne: brak.

Źródło: opracowano na podstawie <http://eurotim.com.pl> (10.05.2013).

Popularność sanktuarium licheńskiego wśród turystów jest poniekąd następstwem akcji promocyjnej gminy Ślesin i powiatu konińskiego, a także działającej od 2006 r., Lokalnej Grupy Działania – Towarzystwa Społeczno-Gospodarczego „Dwa Mosty”. W folderach reklamowych oraz na stronach internetowych Licheń jest przedstawiany nie tylko w kontekście wartości religijnych, ale także (a może przede wszystkim) wartości kulturowych i poznawczych.

5. Zagospodarowanie turystyczne Lichenia Starego

Pielgrzymki – jak podkreśla A. Jackowski (1991: 51) – mają istotny wpływ na przekształcenia struktury funkcjonalnej danych miejscowości. Wpływ ten zaznacza się przede wszystkim rozwojem usług, zwłaszcza turystycznych (głównie hotelarskich oraz gastronomicznych), a także transportu i handlu, co często prowadzi do radykalnych przekształceń struktury społeczno-zawodowej ludności miejscowej. Tego typu zmiany wyraźnie są widoczne także w Licheniu Starym. Wraz ze wzrostem liczby przybywających tu pielgrzymów i turystów oraz rozwojem przestrzennym sanktuarium nastąpiły też wyraźne zmiany w wyglądzie samej miejscowości, która z wsi o charakterze rolniczym przekształciła się w wieś o wyraźnie wykształconej funkcji turystycznej.

Budowa bazyliki i zagospodarowanie placu przed nią, mogącego pomieścić 250 tys. wiernych, wymagały przejścia kilkudziesięciu hektarów użytków rolnych. Odnotowano też rozwój bazy noclegowej i gastronomicznej oraz usług towarzyszących (m.in. punkty handlowe, parkingi) (Durydiwka 2012: 211). Obecnie w Licheniu działa 26 obiektów noclegowych, w tym: jeden hotel (będący jednocześnie największym w Wielkopolsce obiektem konferencyjnym), trzy domy pielgrzyma⁴ (fot. 4), Dom Rekolekcyjny, dom wycieczkowy oraz 20 tzw. domów noclegowych (pokoje gościnne) (fot. 5) które łącznie oferują prawie 2700 miejsc noclegowych. Cechą charakterystyczną bazy noclegowej w Licheniu są duże obiekty, na każdy z nich przypadają bowiem średnio 103 miejsca noclegowe. Są zatem wyraźnie nastawione i przygotowane na jednoczesne przyjmowanie dużych grup pielgrzymów. Związek bazy noclegowej z turystyką pielgrzymkową, czy szerzej religijną, obserwujemy też na podstawie lokalizacji obiektów noclegowych. Znaczna ich część znajduje się bowiem w sąsiedztwie bazyliki (ryc. 3).

Rozwój funkcji turystycznej określa się często na podstawie wartości wskaźników opartych na wielkości bazy noclegowej oraz ruchu turystycznego, przy czym najczęściej wykorzystywanymi do tego celu są: wskaźnik Baretje'a i Deferta (W_{BD}), określający liczbę turystycznych miejsc noclegowych na 100 mieszkańców stałych, oraz wskaźnik Schneidera (W_S), określający liczbę turystów przypadających

⁴ Dom Pielgrzyma „Arka”, „Betania” i „Nazaret”, przy czy Dom Pielgrzyma „Nazaret” pod względem administracyjnym jest położony w miejscowości Grąblin, na obszarze lasu grąblińskiego, ale formalnie i tematycznie wchodzi w skład obszaru należącego do sanktuarium.



Fot. 1. Bazylika w Licheniu Starym – widok ogólny (fot. M. Durydiwka)



Fot. 2. Wnętrze bazyliki licheńskiej – kościół górny (fot. M. Durydiwka)



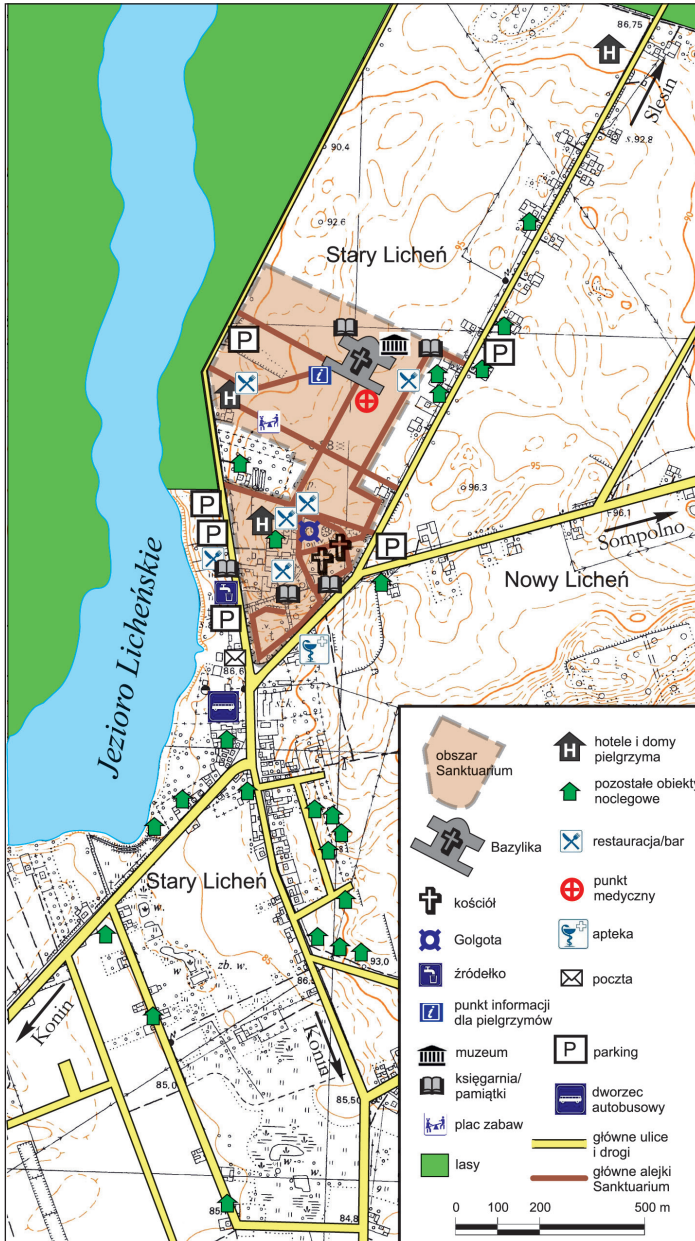
Fot. 3. Fragment ogrodu otaczającego bazylikę (fot. M. Durydiwka)



Fot. 4. Dom Pielgrzyma „Arka”
(fot. M. Durydiwka)



Fot. 5. Pokoje gościnne w Licheniu
(fot. M. Durydiwka)



Ryc. 3. Elementy zagospodarowania turystycznego w Licheniu Starym
 Źródło: opracowanie własne.

na 100 mieszkańców. Na ogół przyjmuje się, że funkcja turystyczna zaczyna się wykształcać, gdy W_{BD} osiąga wartość 100, czyli wtedy, kiedy pojemność bazy noclegowej jest równa liczbie mieszkańców. Jednak dla warunków polskich J. Warszyńska (1985: 79–104) przyjęła, że funkcja turystyczna jest główną lub jedną z głównych funkcji społeczno-gospodarczych miejscowości, jeśli wskaźnik Baretje'a i Deferta przekracza wartość 50, a wskaźnik Schneidera – 500. Zgodnie z tak przyjętymi kryteriami, można uznać, że Licheń jest miejscowością o wyraźnie wykształconej funkcji turystycznej, ponieważ W_{BD} wynosi dlań 180, a W_S – ponad 10 tys., jeśli weźmiemy pod uwagę tylko wielkość rejestrowanego ruchu pielgrzymkowego, lub 100 tys., jeśli uwzględnimy rozmiary ruchu turystycznego szacowane w Licheniu na 1,5 mln osób rocznie.

Ważną rolę w rozwoju funkcji turystycznej pełni też baza gastronomiczna. W Licheniu funkcjonują zarówno duże obiekty gastronomiczne, np. restauracja hotelowa (ok. 350 miejsc konsumpcyjnych), bary przy domach pielgrzyma (np. bar „Arka” – 250 miejsc, kawiarnia – 70; bar „Nazaret” – 100 miejsc), przy niektórych domach noclegowych (np. 150 miejsc) oraz znajdujący w sąsiedztwie samej bazyliki „Bar pod Arkadami” (30 miejscami konsumpcyjnymi wewnątrz oraz 150 na tarasie), jak i mniejsze (bary, stołówki). Jednocześnie w Licheniu funkcjonuje wiele sklepików z napojami i słodyczami, przy których wystawione są stoliki umożliwiające turystom konsumpcję zakupionych produktów.

Należy podkreślić, że wiele istotnych elementów zagospodarowania turystycznego znajduje się na obszarze należącym bezpośrednio do sanktuarium. Są to m.in. dwa domy pielgrzyma i Dom Rekolekcyjny oferujący miejsca noclegowe, bary i kawiarnie, ogródek grillowy, plac zabaw dla dzieci, sklepy z pamiątkami, księgarnie m.in. z publikacjami dotyczącymi sanktuarium licheńskiego, punkty informacji dla pielgrzymów i turystów oraz punkt opieki medycznej (ryc. 3), a także liczne ławeczki umożliwiające odpoczynek w otaczających bazylikę ogrodach. Dodatkowym elementem przyciągającym turystów (a zwłaszcza rodziny z dziećmi) jest wesole miasteczko, rozkładane w pobliżu bazyliki w połowie sierpnia w związku z odpustem przypadającym na 15 sierpnia. Pewnym *novum* w odniesieniu do innych obiektów sakralnych w Polsce są też bale sylwestrowe organizowane przez ośrodek w Licheniu od 2002 r. Można zatem stwierdzić, że obok szerokiego spektrum funkcji religijnych sanktuarium coraz wyraźniej zaczyna pełnić funkcje *stricto* rozrywkowe.

Dla rozwoju funkcji turystycznej bardzo ważna jest dostępność turystyczna, która jest rozumiana jako połączenie dwóch komponentów: dostępności komunikacyjnej

i faktycznej (fizycznej). Dostępność komunikacyjna określa możliwości dotarcia turysty do obiektu, który chce zwiedzić. Obejmuje zatem wszelkiego rodzaju powiązania komunikacyjne, zarówno tzw. regularne, jak i możliwe do zamówienia usługi transportowe, a także konieczną infrastrukturę na miejscu (np. parkingi, przystanki, dworce itp.). Natomiast dostępność faktyczna (fizyczna) obiektu oznacza warunki, na jakich turyści mają możliwość fizycznego wejścia do wnętrza obiektu i zwiedzenia go (Rohrscheidt 2011: 37–38).

Licheń jest położony w centralnej części Polski, 16 km od Konina, dzięki czemu jest bardzo dobrze skomunikowany ze wszystkimi dużymi miastami. Turyści mogą bowiem skorzystać z połączeń kolejowych i drogowych. Najbliższy dworzec kolejowy znajduje się w Koninie, skąd autobusem PKS można dojechać do Lichenia. Ponadto dużym ułatwieniem dla przybywających do Lichenia jest autostrada A2, przebiegająca 20 km od Lichenia. Ważnym elementem zagospodarowania turystycznego – wyraźnie widocznym w krajobrazie miejscowości – są parkingi. W Licheniu funkcjonuje sześć dużych parkingów dla samochodów osobowych i autokarów oraz jeden w Grąblinie. Dodatkowo, liczne parkingi urządzono na prywatnych posesjach.

W przypadku sanktuarium w Licheniu mamy też do czynienia – stosując nomenklaturę przyjętą przez A. Mikosa von Rohrscheidta – z pełną dostępnością faktyczną⁵. Bramy sanktuarium są bowiem otwarte w miesiącach letnich w godzinach 5.30–22.30 (w miesiącach zimowych krócej), sama bazylika jest otwierana o godz. 5.30, a zamykana po ostatnim nabożeństwie. Ponadto Biuro Obsługi Pielgrzyma działa od 8.00 do 19.00, a w niedzielę od 8.00 do 16.00, muzeum jest otwarte (poza poniedziałkiem) od 10.00 do 18.00, a w niedzielę od 9.00 do 16.00, a większość barów działa do godz. 18.00. Dla osób przybywających do Lichenia głównie w celach religijnych ważne są takie elementy, jak udział w mszy świętej, adoracjach, Apelu Maryjnym, rekolekcjach czy możliwość spowiedzi. Informacje na ten temat są zamieszczone na tablicach informacyjnych, ulotkach, a przede wszystkim na stronie internetowej sanktuarium, dzięki

⁵ Obiekt jest w pełni dostępny, gdy jest otwarty lub otwierany na każdą prośbę według z góry określonych i jasno sformułowanych zasad. Pełną dostępność faktyczną obiektu z punktu widzenia turysty można stwierdzić wówczas, gdy w wyznaczonych i respektowanych przez administratora dniach i godzinach obiekt jest otwarty lub jego otwarcie jest możliwe bez specjalnego zamówienia dla zwiedzania, przy czym dzienny czas dostępności powinien być nie krótszy niż 5 godzin, a liczba dni dostępności w skali roku powinna wynosić nie mniej niż 300 dni (Rohrscheidt 2011: 39).

czemu każdy z pielgrzymów może dobrze zaplanować swój pobyt, uwzględniając możliwość zaspokojenia wszystkich potrzeb religijnych.

6. Podsumowanie

Czynnikiem inicjującym rozwój funkcji turystycznej miejscowości czy regionu są zasoby środowiska przyrodniczego i kulturowego. Jednakże we współczesnym świecie mogą być one niewystarczające. Można więc przyjąć – nawiązując do poglądów A. Stasiaka (2011: 43) – że istotnym czynnikiem wpływającym na rozwój funkcji turystycznej jest pojawienie się nowych przestrzeni turystycznych, rozumianych jako obszary, które są przez turystów wykorzystywane od niedawna, ale ruch turystyczny osiąga na nich masową skalę. Autor zalicza do nich: obszary ekstremalnych wrażeń, tereny wojskowe i obszary militarno-historyczne, tzw. obszary codzienności, dzielnice i obszary przemysłowe i poprzemysłowe, tzw. *destination centres* (centra handlowo-rozrywkowe, kasyna, parki rozrywki), obiekty i centra sportowe, cmentarze i inne rodzaje przestrzeni sepulkralnej oraz nowe obiekty sakralne (Stasiak 2011: 43–44).

Pojawia się jednak pytanie, czy sanktuarium w Licheniu Starym do takich nowych przestrzeni turystycznych możemy zaliczyć? Wszak pierwsi pielgrzymi przybywali do Lichenia (a właściwie do lasu grąblińskiego) tuż po objawieniach, a więc 160 lat temu. Przez wiele lat byli to mieszkańcy okolicznych miejscowości. Rangę ośrodka pielgrzymkowego o zasięgu regionalnym zyskał Licheń po przybyciu księży marianów w 1949 r., natomiast po koronacji obrazu w 1967 r. zaczęli przybywać do sanktuarium pielgrzymi z różnych regionów Polski, choć nadal przeważali ci z Wielkopolski i Kujaw. Dopiero od momentu rozpoczęcia budowy bazyliki – największego kościoła w Polsce – Licheń stał się miejscowością znaną w całym kraju. Być może, gdyby nie powstanie tej ogromnej bazyliki i zagospodarowanie placu wokół niej w formie swego rodzaju parku tematycznego, nadal byłby to ośrodek pielgrzymkowy o zasięgu regionalnym, jeden z wielu w Wielkopolsce. Dziś – mimo skrajnie różnych opinii na temat tego założenia architektoniczno-urbanistycznego – Licheń stał się celem przyjazdów prawie 1,5 mln pielgrzymów i turystów, którzy przybywają tu także ze względów poznawczych, wypoczynkowych i rozrywkowych. Upoważnia to zatem autorkę do zaliczenia sanktuarium licheńskiego i całej miejscowości do nowych przestrzeni

turystycznych, a właściwie turystyczno-sakralnych, przestrzeni, które łączą elementy religijne z kulturowo-rozrywkowymi, sferę *sacrum* ze sferą *profanum*.

Literatura

- Durydiwka M., 2008, *Turystyka religijna*, „Architektura”, nr 7(166).
- Durydiwka M., 2012, *Czynniki rozwoju i zróżnicowanie funkcji turystycznej na obszarach wiejskich w Polsce*, Uniwersytet Warszawski, Wydział Geografii i Studiów Regionalnych, Warszawa.
- Jackowski A., 1991, *Zarys geografii pielgrzymek*, „Prace Geograficzne”, z. 85.
- Jackowski, A., 2003, *Święta przestrzeń świata. Podstawy geografii religii*, Wydawnictwo Uniwersytetu Jagiellońskiego, Kraków.
- Jackowski A., 2007, *Pielgrzymki zagraniczne szansą dla rozwoju polskich ośrodków kultu religijnego*, „Prace Geograficzne”, z. 117.
- Klekot E., 2008, *Sąd smaku, czyli nierówni w społeczeństwie równych*, „Architektura”, nr 7(166).
- Kowalczyk A., 2008, *Współczesna turystyka kulturowa – między tradycją a nowoczesnością*, [w:] A. Kowalczyk (red.), *Turystyka kulturowa. Spojrzenie geograficzne*, Uniwersytet Warszawski, Wydział Geografii i Studiów Regionalnych, Warszawa.
- Krochmal Z., 2010, *Profanum w służbie sacrum sanktuarium licheńskiego*, „Peregrinus Cracoviensis”, z. 21.
- Kucza-Kuczyński K., 2008, *Czemu nie potrafimy zmusić się do zobaczenia w tym obiekcie architektury?*, „Architektura”, nr 7(166)
- Kurek, W., Mika M., 2007, *Turystyka jako przedmiot badań naukowych*, [w:] W. Kurek (red.), *Turystyka*, Wydawnictwo Naukowe PWN, Warszawa.
- Omilanowska M., 2008, *Od piramid do Gusto Polaco*, „Architektura”, nr 7(166).
- Rohrscheidt A., 2011, *Faktyczna dostępność turystyczna obiektów sakralnych jako problem turystyki religijnej w Polsce*, „Zeszyty Naukowe Uniwersytetu Szczecińskiego, Ekonomiczne Problemy Usług”, nr 647.
- Rohrscheidt A., 2013, *Religion as a subject of cognitive interest to tourists. Analysis of phenomenon and products on offer for cultural-religious tourism*, „Turystyka kulturowa”, nr 5.
- Słownik Geograficzny Królestwa Polskiego i innych krajów słowiańskich*, 1884, Nakładem Władysława Walewskiego, Druk „WIEKU”, Warszawa, t. V.

Stasiak A., 2011, *Współczesna przestrzeń turystyczna*, [w:] M. Durydiwka, K. Duda-Gromada (red.), *Przestrzeń turystyczna – czynniki, różnorodność, zmiany*, Uniwersytet Warszawski, Wydział Geografii i Studiów Regionalnych, Warszawa.

Warszyńska J., 1985, *Funkcja turystyczna Karpat Polskich*, „Folia Geographica, Series Geographica-Oeconomica”, nr 13.

Wierzbicki A.M., 2008, *Religijność bez miary*, „Architektura” 2008, nr 7(166).

Wilkońska A., 1999, *Szlaki tematyczne związane z postaciami krakowskich świętych i błogosławionych jako oferta turystyczna*, [w:] *Turystyka w obiektach zabytkowych i sakralnych*, Instytut Turystyki GWSH, Katowice.

www. 1: www.lichen.pl/pl/142/historia_parafii (15.04.2013).

www. 2: www.lichen.pl/pl/114/historia_lichenia (15.04.2013).

www. 3 www.lichen.pl/pl/115/objawienia (29.04.2013).

www. 4: www.lichen.pl/pl/214/kosciol_sw._doroty_-_dawniej (29.04.2013).

www. 5: www.lichen.pl/pl/124/wedrowka_cudownego_obrazu (29.04.2013).

www. 6: www.lichen.pl/pl/123/koronacja_cudownego_obrazu (29.04.2013).

www. 7: www.lichen.pl/pl/221/bazylika (29.04.2013).

Małgorzata Durydiwka, dr hab.

Zakład Geografii Turyzmu i Rekreacji

Wydział Geografii i Studiów Regionalnych

Uniwersytet Warszawski

e-mail: mdurydiw@uw.edu.pl

