

MONIKA GAŁA-WALCZOWSKA

**ARCHITEKTURA WSPÓŁCZESNEGO DOMU
JEDNORODZINNEGO – ORYGINALNOŚĆ
POMIĘDZY SKRAJNOŚCIAMI**

**THE ARCHITECTURE OF CONTEMPORARY
SINGLE-FAMILY HOUSE – ORIGINALITY
BETWEEN EXTREMITIES**

Streszczenie

Architektura współczesnego domu jednorodzinnego wpisuje się w pluralistyczną rzeczywistość architektury najnowszej. Głównym celem architektury wydaje się dziś poszukiwanie oryginalności i dążenie do nadania indywidualnego charakteru budynków oraz miejsc. Forma architektoniczna domu, dobór materiałów i kompozycja elewacji są wyrazem architektonicznego temperamentu twórcy, wpisując się w dwa dominujące, przeciwstawne nurty współczesnej architektury – tendencje minimalistyczne i ekspresjonistyczne. Próbę włączenia się w dyskusję na temat współczesnej architektury mieszkaniowej podjęto na dwóch przykładach: *Bohermore House* i *Villa Panorama*.

Słowa kluczowe: architektura współczesnego domu jednorodzinnego, forma i kompozycja architektoniczna, oryginalność

Abstract

Architecture of a contemporary single-family house fits in a pluralistic reality of the latest architecture. The main goal of contemporary architecture seems to be searching for originality and aiming for giving an individual character to buildings and places. An architectural form of a house, a choice of materials and a composition of elevations reflect architectural temperament of a creator and correspond with two dominating, contrary trends in contemporary architecture – minimalist and expressionist tendencies. The attempt to join a discussion about contemporary housing architecture has been made based on two examples: *Bohermore House* and *Villa Panorama*.

Keywords: contemporary architecture of a single-family house, architectural form and architectural composition, originality

1. Pluralistyczna rzeczywistość architektury

Podjmując próbę scharakteryzowania najnowszej architektury mieszkaniowej w kontekście przeobrażeń formy architektonicznej, a jednocześnie poszukując współczesnej interpretacji domu jednorodzinnego, odwołano się do słów Antonia Monestirolego: „[...] architektura współczesna nie zakończyła swoich poszukiwań; stworzyła różne języki, lecz nie połączyła ich w styl”²⁷. Architektura współczesnego domu jednorodzinnego wpisuje się w pluralistyczną rzeczywistość architektury najnowszej, którą można określić jako wieloznaczny zbiór, budowany nie przez jeden wiodący kierunek, ale kierunki²⁸. Podstawowym celem pluralistycznego podejścia do architektury, a w szczególności do formy architektonicznej, jest poszukiwanie indywidualnego charakteru budynków oraz miejsc²⁹.

O walorach i niepowtarzalności architektury postrzeganej jako dzieło sztuki decyduje forma wsparta nadrzędną zasadą kompozycyjną. „Forma architektoniczna, powiada Zvi Hecker, musi powstawać w ramach świadomości artysty”³⁰. Ta myśl pozwala spojrzeć na architekturę współczesnego domu jednorodzinnego jako na efekt świadomego, a zarazem twórczego działania architekta – artysty. „Ponadczasowa wartość rzeczy architektonicznych tkwi w wymowie zasad języka form”³¹, pisze Maria Misiągiewicz. Architektura współczesnego domu jednorodzinnego posługuje się językiem geometrii, dąży do doskonałości przez lapidarność lub złożoność kompozycji architektonicznej. Zdaniem Le Corbusiera „geometria odpowiada naszej głębokiej potrzebie porządku, te dzieła poruszają nas najbardziej, w których geometria jest dostrzegalna”³². Forma architektoniczna współczesnego domu jednorodzinnego może przybrać kształt bryły elementarnej, kompozycji z kilku brył, lub przez swobodę uformowania przywołać na myśl architektoniczną rzeźbę – efekt poszukiwań intuicyjnych, indywidualnych, a tym samym niepowtarzalnych form ekspresji. Także dobór i sposób zestawiania materiałów, kompozycja elewacji i de-

²⁷ A. Monestiroli, *Tryglif i metopa. Dziewięć wykładów o architekturze*, Kraków 2009, s. 59.

²⁸ M. Misiągiewicz, *Meandry zadziwiania w architekturze nowoczesnej*, Czasopismo Techniczne 2007, z. 13-A, s. 103–108.

²⁹ Ch. Norberg-Schulz, *Znaczenie w architekturze Zachodu*, Warszawa 1999, s. 204.

³⁰ [Za:] P. Jodidio, *Architektura dzisiaj*, Köln 2003, s. 74.

³¹ M. Misiągiewicz, *Architektoniczna geometria*, Kraków 2005, s. 11.

³² Le Corbusier, *La peinture moderne*, Paris 1925, s. 37, [za] Ch. Jencks, *Le Corbusier – tragizm współczesnej architektury*, Warszawa 1982, s. 89.

tal odzwierciedlają oryginalność oraz architektoniczną osobowość twórcy domu. Można odnieść wrażenie, że w architekturze najnowszej na plan pierwszy wysuwa się właśnie poszukiwanie oryginalności i nowości. Nadal aktualne wydają się słowa Władysława Tatarkiewicza: „[...] prawdziwa doskonałość leży w nieustannym ulepszaniu, stałym dopełnianiu, wzbogacaniu i pojawianiu się nowych rzeczy, właściwości i wartości”³³, co można odnieść także do architektury domu.

Pluralizm architektury współczesnej przejawia się także poszukiwaniem unikalnego charakteru miejsca. Sposób wkomponowania bryły domu w topografię terenu współdecyduje, wraz uwarunkowaniami naturalnymi oraz kulturowymi, o niepowtarzalności miejsca. Forma architektoniczna i sposób wpisania bryły w przestrzeń parceli rozstrzygają o zespoleniu lub, przeciwnie, skonstrastowaniu architektury domu z miejscem i otaczającym krajobrazem. Za sprawą tej dynamicznej relacji oraz wzajemnych oddziaływań architektura domu przez uniwersalizm i czytelność geometrii elementarnej lub indywidualizm i ekspresję bryły zdekomponowanej może stanowić autorską odpowiedź twórcy na charakter lokalizacji. „Charakter w odniesieniu do przestrzeni oznacza miejsce w sensie indywidualnego »tutaj«, co pomaga człowiekowi zdobyć egzystencjalne oparcie”³⁴. Współcześni architekci przez architekturę domu jednorodzinnego podejmują próbę podążania za atawistyczną potrzebą identyfikacji człowieka z miejscem, w celu poszukiwania i budowania tożsamości.

2. Dwa ekstrema architektury współczesnej

„Architektura i cała sztuka, dziś nie jest już wyrażeniem plastycznym jakiegoś określonego ideału, jest wyrażeniem każdego ideału, któremu twórca potrafi nadać formę, pisze Dariusz Kozłowski. Architektura minimum i architektura pióropuszu, bywa akceptowana jednakowo”³⁵. Słowa te kierują myśli w stronę dwóch wiodących ekstremów architektury współczesnej, ku tendencjom minimalistycznym i ekspresjonistycznym.

Nurt minimalistyczny w architekturze najnowszej kontynuuje dokonania wczesno modernistycznej awangardy: Miesa van der Rohe, Le Corbusiera, Waltera Gropiusa, czerpiąc z zasobów geometrii euklidesowej, ograniczając środki architektonicznego wyrazu: materiałów, kolorów i faktur, redukując liczbę detali. Miesowskie *less is more* zostaje zastąpione współcześnie przez *more with less*. Umiłowanie kąta proste-

³³ W. Tatarkiewicz, *O doskonałości*, Lublin 1991, s. 22.

³⁴ Ch. Norberg-Schulz, *Znaczenie...*, *op. cit.*, s. 219.

³⁵ D. Kozłowski, *O pięknie architektury (współczesnej) – uwagi o ułomności rzeczy użytecznych*, [w:] *Definiowanie przestrzeni architektonicznej. Co z tym pięknem architektury współczesnej?*, red. M. Misiągiewicz, Czasopismo Techniczne 2007, z. 13-A, s. 77.

go i „gra brył w świetle” Le Corbusiera zdają się nadal urzekać architektów i także dziś znajdują kontynuatorów. Współcześnie prostota formy i umiar architektury mają na celu wyeksponowanie autorskiej idei projektowej domu, spotęgowanie architektonicznego wyrazu, a także wydobycie walorów otaczającego krajobrazu³⁶. Forma architektoniczna domów wywodzących się z nurtu minimalistycznego definiowana jest zazwyczaj przez jedną bryłę lub czytelną kompozycję z brył elementarnych. Minimalizm w architekturze łączy się często z wyborem jednego materiału, który postrzegany jest jako środek plastyczny zastępujący ornament³⁷. Architektura domów nurtu minimalistycznego potęguje relację pomiędzy budynkiem a naturą, eksponując walory krajobrazu.

Tendencje ekspresjonistyczne w architekturze współczesnej przywodzą na myśl pojęcia: dekompozycji, dekonstrukcji, formy rozbitej³⁸. Współczesne tendencje ekspresjonistyczne w architekturze kontynuują idee awangardy lat dwudziestych XX wieku, a zwłaszcza poszukiwania Brunona Tauta, Hansa Sharouna, Ericha Mendelsohna czy Hansa Poelziga. Nurt dekonstrukcji, zapoczątkowany w latach osiemdziesiątych, stanowi kontynuację twórczości konstruktywistów radzieckich: Władymira Tatlina, Iwana Leonidowa, Konstantina Mielnikowa, El Lissitzkyego³⁹. Forma architektoniczna domów tego nurtu jest abstrakcyjna i nie przypomina „tradycyjnego” domu w znaczeniu archetypu północy Europy czy basenu Morza Śródziemnego. Co więcej, forma architektoniczna nawet nie kojarzy się z funkcją mieszkalną, a raczej z architektoniczną rzeźbą. „Architektura wysoka zmierza ku abstrakcji, rzecz architektoniczna nie ma już przodu ani tyłu, pisze Tomasz Kozłowski, elewacja północna jest tak samo ważna jak wschodnia”⁴⁰. Sposób operowania materiałami jest indywidualny, dyktowany autorską ideą, mającą na celu ekspresję formy architektonicznej. „Technologia stwarza nowe możliwości, otwiera przed artystami nowe horyzonty [...] Linia jako element kompozycyjny »lata«, jest dynamiczna, »nie-spokojna«”⁴¹. Architektura domów nurtu ekspresjonistycznego jest wyrazistym akcentem w przestrzeni miasta lub natury. Ekstrema architektury współczesnej reprezentowane są w niniejszej wypowiedzi przez: *Bohermore House* i *Villa Panorama*.

Bohermore House projektu Petera Cody’ego i Boyd Cody Architects, zrealizowano w 2008 roku, w miejscowości Graiguenamanagh, w południowo-wschodniej

³⁶ B. Paczowski, *Zobaczyć*, Gdańsk 2005, s. 316.

³⁷ A. Monestiroli, *Tryglif i metopa*, op. cit.

³⁸ M. Misiągiewicz, *Architektoniczna geometria*, op. cit.

³⁹ D. Kozłowski, *Plaski dach w krajobrazie*, Katalog SARP – *Dach płaski w krajobrazie*, Kraków 1995.

⁴⁰ T. Kozłowski, *Architektura ekspresjonizmu i Ein Stein*, red. D. Kozłowski, Pretekst 2010, nr 3, s. 64–66.

⁴¹ Idem, *Tendencje ekspresjonistyczne w architekturze współczesnej*, Kraków 2013, s. 17.

Irlandii⁴². Dom usytuowano na pochyłości południowego zbocza, z rozległym widokiem na malowniczy krajobraz. O niecodziennym charakterze tej architektury decyduje ograniczenie środków wyrazu, „poszukiwanie oryginalności przy pomocy prostych środków”⁴³: czytelnej zasady kompozycyjnej, monochromatycznej, stonowanej kolorystyki, redukcji detali. Peter Cody wyjaśnia motywacje projektowe w słowach: „[...] czułem silną potrzebę zbudowania domu, którego architektura byłaby wrażliwa na otaczający krajobraz”⁴⁴. To założenie inspirowało myśl o domu, którego architektura byłaby podporządkowana wkomponowaniu w przestrzeń natury i łączności wnętrza z krajobrazem.

Formę architektoniczną wywiedziono z parterowej bryły prostopadłościennej. Jednak architektury tego domu nie odbiera się jako zwartej formy. Rozczłonkowana bryła jest efektem zestawiania i przesuwania pięciu leżących prostopadłościanów tej samej długości i zróżnicowanej szerokości. Kompozycję wsparto na osi północ–południe, umieszczonej pośrodku rzutu. Bryły niczym pudełka ułożono naprzemiennie po przeciwnych stronach osi komunikującej poszczególne pomieszczenia mieszkalne. Gra pełnych – poprzecznych oraz przeszklonych – podłużnych ścian stanowi o kompozycji elewacji. Pełne ściany brył, zaplanowane od strony wschodniej i zachodniej, utrzymano w stonowanej szarości. Kontrastują one z przeszklonymi południowymi i północnymi ścianami, decydującymi o wizualnej łączności wnętrza z krajobrazem. Ruchome szklane tafle pozwalają na przestrzenne zespolenie wnętrza z tarasami – patiami. Dom ma również piątą elewację, w formie stropodachu obsadzonego trawą.

Powściągliwość tej architektury sprawia, że forma architektoniczna *Bohermore House* wywiedziona z geometrii, dopełniona przez szarość tynku, nie dominuje w przestrzeni krajobrazu. Przeciwnie, architektura domu podkreśla, a nawet celebrytuje piękno otaczającej natury, mieniającej się odcieniami szarości mgieł i nieba, zielenią łąk, drzew i łagodnych wzgórz. W architekturze tego domu odczuwalne jest subtelne współbrzmienie przyrody i dzieła człowieka, nadające niepowtarzalny charakter miejscu⁴⁵.

Villa Panorama została zbudowana w latach 2005–2007, w południowo-wschodniej części Federacji Rosyjskiej, w Soczi, według projektu Rustama Kerimova z zespołem Architectural Studio A-GA. Dom usytuowano na południowo-zachodnim zboczu, opadającym tarasowo w kierunku morza. Z tego miejsca roztacza się rozległa panorama widokowa na morze, zatokę i góry. „Naszym pragnieniem było od-

⁴² www.boydcodyarch.com, dostęp: 5.05.2011.

⁴³ [Za:] D. Kozłowski, *Teoria projektowania architektoniczno-urbanistycznego*, D. Kozłowski, M. Miśgiewicz, Wykłady – sem. I II Stopień Studiów, Katedra Architektury Mieszkaniowej i Kompozycji Architektonicznej, Wydział Architektury Politechniki Krakowskiej.

⁴⁴ *Monastic simplicity, ultra-modern with winning formula*, www.irishexaminer.com, dostęp: 5.05.2011.

⁴⁵ P. Zumtor, *Myślenie architekturą*, Kraków 2010, s. 75.

zwierciedlenie tego otoczenia, wyjaśnia motywacje projektowe architekt, wejście w aktywną interakcję z kontekstem. W ten sposób nowy obiekt wyłonił się poprzez syntezę wyjątkowej jakości lokalizacji⁷⁴⁶. Nastrój tego miejsca współtworzą zarówno elementy naturalne – góry Kaukaz i morze – jak i kulturowe. Architektura willi jest wypadkową tych komponentów.

Formę architektoniczną domu inspirowała natura. Charakter otaczającego krajobrazu, dynamika topografii terenu i walory widokowe miejsca wpłynęły na architekturę. Ideowa kompozycja trzech owalnych kamieni została przetworzona w swobodną i pełną dynamiki kompozycję z trzech brył. Konstrukcja żelbetowa pozwoliła na wymodelowanie opływowych kształtów. Bryły odpowiadające trzem poziomom użytkowym różnią się powierzchnią i obrysem planu. Kompozycję ustawiono na wpisanym w zbocze cokole, stanowiącym łącznik pomiędzy domem a zboczem. Forma architektoniczna willi „dostosowuje się” do naturalnego ukształtowania terenu. Od strony stoku dom przybiera formę wygiętej, perforowanej płaszczyzny. Od przeciwległej strony widokowej forma architektoniczna willi została rozrzeźbiona i zestopniowana za sprawą zróżnicowanych obrysów brył. Od tej strony architektura willi otwiera się i zwraca w kierunku morza, a krzywoliniowe, przeszklone płaszczyzny poszczególnych kondygnacji „obejmują” panoramę widokową. Betonowe tworzywo przysłonięto warstwą białego tynku. Biel falujących ścian zestawiono z przeszkleniami, zaplanowanymi na łuku, zespalającymi wnętrze z tarasami widokowymi i krajobrazem. Sposób kształtowania wnętrza jest spójny z charakterem architektury. Wyeliminowano kąty proste i wydzielone pomieszczenia. Wnętrze definiują swobodne kształty rzutów, wygięte płaszczyzny ścian, płynne przejścia przestrzeni przyporządkowanych poszczególnym funkcjom.

Architektura willi jest efektem syntezy dwóch elementów krajobrazu: natury – morza, gór, topografii zbocza, szaty roślinnej i kultury – twórców człowieka, a nade wszystko architektury. Forma architektoniczna, inspirowana kompozycją z trzech kamieni, sprawia wrażenie rzeźby ustawionej na zboczu opadającym w kierunku morza. „Zespolenie z przestrzenią osiągamy przez to, że główne linie rzeźby odpowiadają głównym liniom przestrzeni, pisze Katarzyna Kobro, tak że sama rzeźba się staje poniekąd skondensowanym wyrazem przestrzeni⁷⁴⁷. Architektoniczną rzeźbę określają płynne linie piętrzących brył, które zdają się naśladować naturalne uformowanie zbocza. Biel opływowych kształtów kontrastuje architekturę *Villi Panorama* z otaczającą naturą. Forma architektoniczna willi opada tarasowo wraz ze zboczem, oferując spektakularne widoki na Morze Czarne i góry Kaukaz.

⁴⁶ R. Kerimov, opis autorski, <http://www.archnest.com/kerimov/blog/1426/>, dostęp: 12.01.2012.

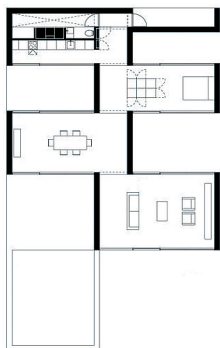
⁴⁷ K. Kobro, W. Strzemiński, *Kompozycja przestrzeni. Obliczenia rytmu czasoprzestrzennego*, [za:] N. Strzemińska, Katarzyna Kobro, Łódź 2004, s. 64.

3. Podsumowanie – w stronę Architektury

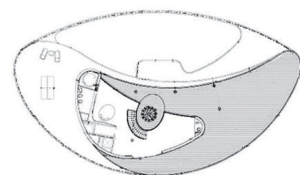
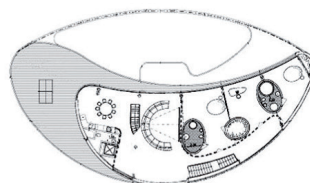
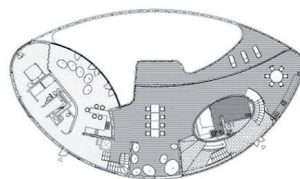
Architektura współczesnego domu jednorodzinnego balansuje pomiędzy przeciwstawnymi, pozornie wykluczającymi się, a jednak współistniejącymi biegunami tendencji minimalistycznych i ekspresjonistycznych. Sztuka architektury współczesnych tendencji minimalistycznych, posługując się racjonalnym, lapidarnym językiem geometrii euklidesowej, poszukuje doskonałości poprzez umiar i powściągliwość architektonicznych środków wyrazu. Przeciwstawne tendencje ekspresjonistyczne w architekturze współczesnych domów jednorodzinnych przemawiają romantycznym językiem dekompozycji i ekspresji, poszukując doskonałości poprzez oryginalność i nowość.

Na przestrzeni dziejów i współcześnie punktem odniesienia dla twórczości człowieka, także architektury, jest natura. „Architektura nieustannie balansuje pomiędzy dwiema niewidzialnymi siłami, które możemy utożsamiać z *mimesis* (twórcze naśladowanie natury) i *inventio* (wyobraźnia twórcza), powiada Armando Dal Fabbro, racjonalny akt architektonicznego działania jest równoważony przez irracjonalny wymiar aktu twórczego”⁴⁸. Dynamika tej odwiecznej koegzystencji nadal inspiruje architekturę, stanowiąc o synergicznej pełni architektury domu i natury.

⁴⁸ A. Dal Fabbro, *Architecture as the art of constructing space*, [w:] *Definiowanie przestrzeni architektonicznej – Architektura jako sztuka*, red. M. Misiągiewicz, Czasopismo Techniczne 2004, z. 10-A, s. 37–39.



II. 22. *Bohermore House*, Boyd Cody Architects, Graiguenamanagh, Irlanda, 2008 (www.boydcodyarch.com)



II. 23. *Villa Panorama*, Rustam Kerimov Architectural Studio A-GA, Soczi, Federacja Rosyjska, 2005–2007 (<http://www.archnest.com/kerimov/blog/1426/>)

