

**Maciej Trąbski**

(Uniwersytet Humanistyczno-Przyrodniczy im. Jana Długosza w Częstochowie)

<https://orcid.org/0000-0003-4699-7697>

## Twierdze na straży lojalności. Brytyjskie fortyfikacje na terenie północnej Szkocji w pierwszej połowie XVIII w.

Słowa kluczowe: Szkockie Wyżyny, twierdze, koszary warowne, garnizony wojskowe

Keywords: Highlands, fortresses, fortified barracks, military garrisons

Twierdze w epoce nowożytnej miały kilka podstawowych zadań. Przede wszystkim należało do nich zabezpieczenie danego obszaru – miasta, portu, przeprawy czy ciaśniny terenowej – przed zajęciem przez nieprzyjaciela. Fortece stanowiły też punkty wyjścia (podstawy operacyjne) lub miejsca schronienia dla wojsk polowych w czasie kampanii wojennych, m.in. ze względu na znajdujące się tam magazyny z bronią, amunicją i żywnością. Obiekty te miały również istotne, z punktu widzenia władz, zadania w czasie pokoju. Powszechnie w twierdzach osadzani byli więźniowie, w szczególności skazani za najpoważniejsze zbrodnie – przeciwko władzy i społeczeństwu, a także przestępcy wojskowi i zwykli kryminaliści. Niejednokrotnie też stacjonujące w nich garnizony wymuszały posłuszeństwo na miejscowej ludności, zwłaszcza o odmiennej kulturze czy z własnymi aspiracjami politycznymi. Tym samym twierdze były wówczas „cuglem i hamulcem przeciwko ludowi niespokojnemu i zdrażliwemu”<sup>1</sup>.

Celem niniejszego artykułu jest zaprezentowanie tego ostatniego zastosowania twierdz i innych obiektów ufortyfikowanych na przykładzie północnej Szkocji (Highlands) w pierwszej połowie XVIII w.<sup>2</sup> Z punktu widzenia Londynu był to teren „dziki i niedostępny”, a ludność „barbarzyńska” lub w najlepszym razie zacofana. Przede wszystkim jednak część tamtejszej społeczności była nielojalna – tj. oddana

<sup>1</sup> [Jan Bakałowicz], *Zdanie o pożytku i potrzebie fortec w Królestwie Polskim i państwach jego, przez Jana Bakałowicza majora w wojsku koron., inżyniera J.K.Mci* (Warszawa 1777), 83.

<sup>2</sup> Należy zaznaczyć, że o ile kwestia postaw politycznych Szkotów w tym okresie posiada bardzo bogatą literaturę, to militarne zabezpieczenie tego obszaru omówione jest znacznie skromniej.

sprawie obalonej dynastii Stuartów<sup>3</sup>. W związku z tym władze zmuszone były wprowadzić na teren Highlands garnizony wojskowe mające wymusić lojalność na jednych, a wspierać taką postawę u pozostałych. Żołnierzy należało jednak zakwaterować w bezpiecznych warunkach, umożliwiających im stawienie oporu w razie ataku szkockich jakobitów, zwłaszcza wspieranych przez regularne oddziały wojskowe (spodziewano się desantu Francuzów).

## Highlands – góry, klany i zamki

Północna część Szkocji określana jest mianem Highlands, co najczęściej tłumaczy się jako Wyżyny. Jest to jednak nieco mylące określenie, gdyż większość tego obszaru pokrywają dwa najwyższe pasma górskie Brytanii – Góry Kaledońskie i Grampiany<sup>4</sup>. Pomiędzy nimi rozciąga się Great Glen vel Glen More – długa, lecz wąska dolina uskokowa, łącząca Moray Firth (na północno-wschodnim wybrzeżu) z Loch Linnhe (na południowo-zachodnim). Wzdłuż niej ciągną się trzy jeziora połączone rzekami, z największym, a zarazem najślawniejszym jeziorem Szkocji – Loch Ness. Doliny i niższe partie obu pasm górskich obecnie pokryte są w większości wrzosowiskami, jednakże w pierwszej połowie XVIII w. były one jeszcze w dużej części zalesione<sup>5</sup>. Na południe od Grampianów rozciąga się Nizina Środkowoszkocka (Central Lowlands vel Midland Valley), należąca już do Lowlands – Nizin. W północnej części zwęża się ona do około 53-kilometrowego obszaru, który rozdziela Firth of Forth od Firth of Clyde – dwa duże estuaria odpowiednio na wschodnim i zachodnim wybrzeżu. Do Lowlands zalicza się również nizinne wschodnie wybrzeże północnej Szkocji – Moray, Aberdeen, Angus i Perth<sup>6</sup>.

Podział Szkocji na Highlands i Lowlands na początku XVIII w. odzwierciedlał dwa modele cywilizacyjne. Na Nizinach, głównie na południe od linii wyznaczonej przez River Forth, a na mniejszą skalę na północno-wschodnim wybrzeżu,

<sup>3</sup> Oczywiście były to stereotypowe opinie Anglików, a także Szkotów z Nizin o Highlands i Highlanders. Zob. Steve Murdoch, „Anglo-Scottish Culture Clash? Scottish Identities and Britishness c. 1520–1750”, *Cycnos* 25/2 (2008): 265; Victoria Henshaw, *Scotland and the British Army, 1700–1750: Defending the Union* (London: Bloomsbury, 2015), 82; Geoffrey Plank, *Rebellion and Savagery: The Jacobite Rising of 1745 and the British Empire* (Philadelphia: University of Pennsylvania Press, 2015), 54.

<sup>4</sup> Grampiany zajmują ponad połowę obszaru Highlands (26 374 km<sup>2</sup>) i znajdują się tam dwa najwyższe szczyty Brytanii – Ben Nevis (1345 m) i Ben Macdui (1309 m). Natomiast najwyższy szczyt Gór Kaledońskich to Càrn Eige (wznoszący się na 1183 m).

<sup>5</sup> Edward Burt, *Letters from a Gentleman in the North of Scotland to His Friend in London* [...], vol. 2 (London, Ogle: 1822), 338–339; G. J. Walker, K. J. Kirby, *Inventories of Ancient, Long-established and Semi-natural Woodland for Scotland* ([Cheltenham]: Nature Conservancy Council, 1989), 8–9.

<sup>6</sup> Burt, *Letters from a Gentleman*, 338; Alexander John Youngson, *Beyond the Highland Line: Three Journals of Travel in Eighteenth Century Scotland – Burt, Pennant, Thorton* (London: William Collins Sons and Company, 1974), 13–16.

od końca średniowiecza zachodziły przemiany gospodarcze, społeczne i kulturowe, które zbliżyły mieszkańców tych ziem do sąsiadów z północnej Anglii – wyższy poziom urbanizacji, a na wsi koncentracja ziemi w rękach niewielkiej grupy arystokratów i dużych dzierżawców (nastawionych na produkcję rynkową), co skutkowało pauperyzacją i wywłaszczaniem drobnych rolników<sup>7</sup>. Na Wyżynach proces przemian następował dużo wolniej. Ze względu na warunki naturalne był to obszar bardzo słabo zaludniony. Ocenia się, że o ile w całej Szkocji mieszkało od około miliona ludzi na początku XVIII w. do 1 270 000 w jego połowie, to na terenie Highlands populacja mogła wynosić odpowiednio od około 200 tys. do 250 tys.<sup>8</sup> Najgęściej zaludniony był Great Glen, gdzie na szerszą skalę można było uprawiać pola (jęczmień i owies), a przede wszystkim hodować bydło. W mniej zaludnionych dolinach górskich również znajdowały się pastwiska, ale tereny pod uprawę były bardzo ograniczone. Należy podkreślić, że jeszcze na początku XVIII w. podstawą gospodarki oraz wyznacznikiem zamożności w Highlands były stada bydła, co miało też przełożenie na relacje społeczne i kulturowe (kradzieże bydła)<sup>9</sup>. Pola uprawiane były głównie na własny użytek, ale ich plony z trudem zaspakajały potrzeby niewielkiej przecież populacji, zaś w razie słabszych zbiorów lub działań wojennych z reguły pojawiało się widmo głodu. Dopiero od lat dwudziestych XVIII w. na Wyżynach zaczęły rozwijać się inne gałęzie gospodarki – przede wszystkim tractwo i handel drewnem, przynoszące znaczne korzyści. Fiaskiem natomiast zakończyły się ówczesne próby rozwoju hutnictwa<sup>10</sup>.

<sup>7</sup> *Correspondence of Colonel N. Hooke: Agent from the Court of France to the Scottish Jacobites, in the Years 1703–1707*, ed. by William Dunn MacRay, vol. 1 (London: J.B. Nichols and Sons, 1870), 439; Ian D. Whyte, „Population mobility in early modern Scotland”, w *Scottish Society, 1500–1800*, ed. by Robert Allan Houston, Ian D. Whyte (Cambridge: Cambridge University Press, 2005), 38–39, 53; Tom M. Devine, „Social responses to agrarian ‘improvement’: the Highland and Lowland clearances in Scotland”, w *ibidem*, 152–157.

<sup>8</sup> Według spisu przeprowadzonego przez Alexandra Webster w 1755 r. w Szkocji mieszkało 1 265 380 osób, z tego na terenie Highlands i Hebrydów 20%. Natomiast Edward Burt populację Highlands i wysp w 1747 r. szacował na 230 tys. ludzi. Zob. *Scottish population statistics including Webster’s analysis of population 1755*, ed. by James Gray Kyd (Edinburgh: Scottish History Society, 1952), 82; Burt, *Letters from a Gentleman*, 339. Por.: Roger Emerson, „The contexts of the Scottish Enlightenment”, w *The Cambridge Companion to the Scottish Enlightenment*, ed. Alexander Broadie (Cambridge: Cambridge University Press 2003), 10; Alexander Gibson, Thomas Christopher Smout, „Scottish food and Scottish history, 1500–1800”, w *Scottish Society*, 82; Richard B. Sher, „Scotland Transformed: The Eighteenth Century”, w *Scotland a History*, ed. by Jenny Wormald (Oxford: Oxford University Press, 2005), 164.

<sup>9</sup> Burt, *Letters from a Gentleman*, 340, 343; Maureen M. Meikle, *The Scottish People 1490–1625* (Lulu.com, 2014), 14. Bydło (zwłaszcza tzw. Bydło czarne – Black cattle) hodowano na sprzedaż, a owce i kozy głównie na własny użytek (choć płacono nimi również za dzierżawę pól i łąk).

<sup>10</sup> Do Highlands sprowadzano zboże z Lowlands i z Irlandii, w zamian sprzedając przede wszystkim bydło (na targach w Crieff i Falkirk), a później także drewno i inne produkty gospodarki leśnej (węgiel drzewny i korę). Zob. Whyte, „Population mobility in early modern Scotland”, 39; Gibson, Smout, „Scottish food and Scottish history”, 77–79, 82; Devine, „Social responses

Strukturze demograficzno-gospodarczej północnej Szkocji odpowiadał stopień urbanizacji. Miasta średniej wielkości (porównywalne do angielskich) znajdowały się jedynie na wschodnim wybrzeżu (największe Aberdeen liczyło od 10 tys. do 22 tys. mieszkańców)<sup>11</sup>, które formalnie nie było zaliczane do Highlands. Na Wyżynach znajdowały się jedynie niewielkie miejscowości, położone głównie na jego obrzeżach – największe Inverness liczyło kilka tysięcy mieszkańców. Przeważały rozsiane po dolinach wioski oraz sezonowe osady zamieszkiwane przez pasterzy. Dodatkowo na początku XVIII w. brakowało dróg przystosowanych do ruchu kołowego i mostów, co znacznie utrudniało handel, a także przemieszczanie się regularnych oddziałów wojskowych<sup>12</sup>.

Pod względem kulturowym w Highlands dominował *Gàidhealtachd*. Nadal w powszechnym użyciu był tam irlandzki język (gaelicki)<sup>13</sup> i strój, którego charakterystycznymi elementami był szary bądź niebieski beret oraz długi kraciasty pled, powoli zastępowany przez kilt lub bryczesy – całości dopełniały krótki kaptan i kraciaste wełniane pończochy. Nieodzownym elementem tego ubioru była broń – dirk (długi sztylet), a przy „pełnej sukni” pałasz i pistolet<sup>14</sup>. W odróżnieniu też od prezbiteriańskich mieszkańców Nizin (za wyjątkiem regionu północno-wschodniego)<sup>15</sup>, większość Górali należała do Kościoła episkopalnego, a niektóre klany zachodniego wybrzeża i z wysp pozostawały wierne Kościołowi

---

to agrarian”, 157. Najwięcej bydła trafiało ostatecznie do Anglii, zob. Christopher Duffy, *The '45* (London: Cassell Military; New York: Distributed in the U.S. by Sterling Pub., 2003), 81.

<sup>11</sup> *Scottish population statistics*, 51; Emerson, „The contexts of the Scottish Enlightenment”, 21. W pierwszej poł. XVIII w. Edynburg liczył od 50 tys. do 57 tys. mieszkańców, a Glasgow od 25 tys. do 32 tys. Zob. Michael Lynch, „Continuity and change in urban society, 1500–1700”, w *Scottish Society*, 94–95; Duffy, *The '45*, 81.

<sup>12</sup> Burt, *Letters from a Gentleman*, 339. Błędny jest stwierdzenie, że dróg tam nie było wcale. Te jednak w większości dostosowane były do komunikacji pieszej (towary przewożono na grzbietach zwierząt) i przepędzania stad. Zob. Thomas Wallace, „Military Roads and Fortifications in the Highlands, with Bridges and Milestones”, *Proceedings of the Society of Antiquaries of Scotland* 45 (1910–1911): 318–319; G. R. Curtis, „Roads and bridges in the Scottish Highlands: the route between Dunkeld and Inverness, 1725–1925”, *Proceedings of the Society of Antiquaries of Scotland* 110 (1978–1980): 475. Nawiasem mówiąc w Lowlands drogi też pozostawały wówczas wiele do życzenia. Zob. Alastair Durie, „Movement, Transport and Travel”, w *A History of Everyday Life in Scotland*, vol. 2: *History of Everyday Life in Scotland, 1600 to 1800*, ed. by Elizabeth Foyster, Christopher A. Whatley (Edinburgh University Press, 2010), 252–253.

<sup>13</sup> „[...] les Montagnards, qui demeurent dans les montagnes et qui vivent et parlent comme les Irlandais”, zob. *Correspondence of Colonel N. Hooke*, vol. 1, 439.

<sup>14</sup> Jeżeli wierzyć przekazom z epoki to dirki nosili niemal wszyscy, natomiast na pałasz i pistolet mógł sobie pozwolić tylko co najmniej średniozamożny Góral. Zob. Burt, *Letters from a Gentleman*, 84–86, 118.

<sup>15</sup> Wierni Kościoła Episkopalnego stanowili tam około 50%, zob. Murray Pittock, *The Jacobitism* (London: MacMillan Press., 1998), 28. Aberdeen było głównym ośrodkiem episkopalnym w Lowlands, co przełożyło się na poparcie tamtejszej społeczności dla sprawy jakobickiej w pierwszej poł. XVIII w. Jak zauważył Roger Emerson, w odróżnieniu od Glasgow, w Aberdeen nie było religijnych sporów (pomiędzy członkami kościołów protestanckich), a w miejscowym college’u kształcił się

katolickiemu<sup>16</sup>. Należy zaznaczyć, że szkocki parlament, wydając akt detronizacji Jakuba VII oraz uznając prawo do tronu Wilhelma Orańskiego (w Szkocji jako Wilhelma II) i Marii Stuart (Claim of Right Act z kwietnia 1689 r.), jednocześnie potwierdził prezbiteriańskie wyznanie wiary obowiązujące w Kościele szkockim (Kirk of Scotland) oraz wykluczył episkopalian i katolików z udziału we władzach państwowych różnego szczebla<sup>17</sup>.

Charakter regionowi nadawały klany, nadal stanowiące podstawę struktury społeczno-gospodarczej Highlands. Klanowi przewodził jego naczelnik wraz ze swoją rodziną, który nie tylko reprezentował klan, ale faktycznie zarządzał całym terytorium, rozdając nagrody i wyznaczając kary. Teoretycznie dysponował całą ziemią na swoim terenie, otrzymując z tego tytułu różne korzyści<sup>18</sup>. Poniżej w drabinie społecznej znajdowali się potomkowie bocznych gałęzi rodziny naczelnika. Warstwę średnią stanowili tacksmeni („stronnicy”), mogący być związani z klanem więzami krwi lub – pochodzący z zewnątrz – umową. Dzierżawili oni od naczelnika ziemię, za której użytkowanie uiszczali świadczenia w naturze, a od lat dwudziestych XVIII w. coraz powszechniej płacili czynsz pieniężny<sup>19</sup>. Najniżej w drabinie społecznej stali rolnicy dzierżawiący niewielkie poletka bądź wypasający bydło tackmenów – należy odnotować, że byli oni chronieni przez naczelnika i nie mogli być bez jego zgody usunięci z ziemi klanu<sup>20</sup>. Co najistotniejsze z punktu widzenia

---

późniejszy katolicki biskup Szkocji – George Hay. Zob. Emerson, „The contexts of the Scottish Enlightenment”, 21.

<sup>16</sup> Należy zaznaczyć, że w obrębie klanu raczej nie dochodziło do sporów religijnych i zdarzało się, że część członków społeczności była innego wyznania, niż naczelnik i większość klanu. Szerzej zob. *Correspondence of Colonel N. Hooke*, vol. 1, 439; Allan I. Macinnes, *Clanship, Commerce and the House of Stuart, 1603–1788* (East Linton: Tuckwell Press, 1996), 180–181, 247–249; Pittock, *Inventing and Resisting Britain: Cultural Identities in Britain and Ireland, 1685–1789* (Houndmills: Macmillan, 1997), 45; John L. Roberts, *The Jacobite Wars. Scotland and the Military Campaigns of 1715 and 1745* (Edinburgh: Polygon, 2002), 22–23; Michael Alexander Stewart, „Religion and rational theology”, w *The Cambridge Companion*, 32. Katolickie klany to przede wszystkim: Gordon, MacDonald of ClanRanald, Glengarry i Keppoch oraz Chisholm of Strathglass i MacNeill of Barra. Dodatkowo kilka klanów określano jako częściowo katolickie. Zob. Roberts, *The Jacobite Wars*, 22. Dodatkowo, według Murraya Pittocka w latach 1709–1745 liczba katolików w Highlands miała znacznie wzrosnąć. Zob. *idem*, *The Jacobitism*, 112.

<sup>17</sup> Rosalind Mitchison, *A History of Scotland*, Third Edition (London–New York: Routledge, 2002), 214; Murdoch, „Anglo-Scottish Culture Clash?”, 263.

<sup>18</sup> Powiedzenie „Clan without land is a broken clan just as a man without a clan is a broken man” najlepiej charakteryzuje społeczno-gospodarcze powiązania – naczelnik klanu dysponując ziemią utrzymywał jedność wspólnoty. Zob. Robert A. Dodgshon, „‘Pretense of blude’ and ‘place of thair dwelling’: the nature of highland clans, 1500–1745”, w *Scottish Society*, 188–190.

<sup>19</sup> Zamiana opłat w naturze (bydło, produkty mleczne, lój i zboże) na czynsz pieniężny („silver rents”) miał związek z rozwojem wymiany handlowej pomiędzy Highlands a Lowlands, zob. Gibson, Smout, „Scottish food and Scottish history”, 82; Devine, „Social responses to agrarian”, 157; Dodgshon, „‘Pretense of blude’”, 188–189.

<sup>20</sup> Burt, *Letters from a Gentleman*, 340–342; Whyte, „Population mobility in early modern Scotland”, 39–40, 53; Devine, „Social responses to agrarian”, 158–160; Meikle, *The Scottish People*, 14–15.

tematyki niniejszego artykułu, wszyscy członkowie klanu byli zobowiązani stawić się z bronią na wezwanie naczelnika<sup>21</sup>.

Dla pełnego obrazu należy dodać, że w północno-wschodniej części Szkocji struktury klanowe były już wówczas w zaniku, a ton nadawał nowożytny system społeczny, na którego szczycie stali lordowie i heritorzy, będący wielkimi właścicielami ziemskimi. Poniżej stali dzierżawcy i poddzierżawcy, którzy za użytkowane pola płacili czynsz. Podobnie jednak jak na Wyżynach, również w tej części Nizin gospodarstwa były niewielkie, z tym że nastawione raczej na uprawę niż hodowlę<sup>22</sup>.

Obowiązek osobistej posługi wojskowej był bardzo istotny, gdyż klany często toczyły między sobą wojny, mające podłoże gospodarcze (o dostęp do żyzniejszych terenów) lub prestiżowe (o wpływ na mniejsze klany i uznanie przodującej roli przez władców), a począwszy od 1688 r., uczestniczyły w walkach o przywrócenie tronu dynastii Stuartów – „[until 1746] the Highlanders a nation of warriors”<sup>23</sup>. Wiele klanów popierało sprawę jakobitów – przede wszystkim byli to: MacDonalldowie, MacDonalldowie of ClanRanald, MacDonnellowie, Cameronowie, Gordonowie, Stewartowie, Murrayowie, MacKintoshowie czy MacKenzie. Jednakże nie wszystkie – zazwyczaj lojalistyczne były klany prezbiteriańskie: Campbell of Argyll, Grant, MacKay, Munro, Ross czy Sutherland<sup>24</sup>. Zdarzało się też, że część dużego klanu walczyła po stronie przeciwnej, np. w czasie Wielkiej Rebelii (1745–1746) Campbellowie of Glen Lyon stanęli pod sztandarami ks. Karola Edwarda Stuarta. Inne klany raz były lojalne wobec rządu, a w czasie kolejnego powstania

---

W tej drabinie społecznej nadal ważną rolę odgrywał „dwór” naczelnika klanu, na który składali się: bardowie przekazujący legendy i tradycje klanu oraz dudziarze i harfiści. Poza tym Górale trudnili się również rzemiosłem – tractwem, ciesielstwem, kowalstwem itp., a w miasteczkach także handlem.

<sup>21</sup> W pełni uzbrojony Góral powinien posiadać: okrągłą tarczę, pałasz, dirk, pistolety i strzelbę. Wielu jednak szło do walki uzbrojonych w broń drzewcową (np. berdysz Lochaber) i dirki, a dopiero po zwycięskiej potyczce przezbrajali się w zdobytą broń palną. Taktyka walki polegała na szybkim zbliżeniu się do przeciwnika na odległość „szturmową”, oddaniu w jego kierunku salwy (przez pierwsze szeregi, złożone z najzamożniejszych, a tym samym najlepiej uzbrojonych), po czym, po odrzuceniu długiej broni palnej, następował gwałtowny atak z wykorzystaniem broni białej – „Highland charge”. Zob. Burt, *Letters from a Gentleman*, 118–119; *Memoirs of the Chevalier de Johnstone*, ed. by Charles Winchester, vol. 1 (Aberdeen: D. Wyllie & Son, 1870), 68; Martin Margulies, *The Battle of Prestonpans 1745* (Stroud, Gloucestershire: Tempus, 2007), 70–71.

<sup>22</sup> Roberts, *The Jacobite Wars*, 21; Duffy, *The '45*, 80–81; Whyte, „Population mobility in early modern Scotland”, 39–40.

<sup>23</sup> Frank Adam, *The Clans, Septs & Regiments of the Scottish Highlands* (Edinburgh and London: W. & A. K. Johnston, Limited, 1908), 264–270; Eric Cregeen, „The Tacksmen and Their Successors”, *Scottish Studies* 13 (1969): 93–94; Sher, „Scotland Transformed”, 164; Meikle, *The Scottish People*, 15.

<sup>24</sup> Adam, *The Clans, Septs & Regiments*, 267–268; Roberts, *The Jacobite Wars*, 22. Szkoccy prezbiterianie wspierali Wilhelma II (III), następnie Annę Stuart, a na koniec dynastię hanowerską, ze względu na poparcie polityczne jakie od nich otrzymywali przeciwko episkopalnemu establishmentowi. Zob. Macinnes, *Union and Empire. The Making of the United Kingdom in 1707* (Cambridge: Cambridge University Press, 2007), 247–248.

opowiadały się po stronie jakobitów – np. Fraserowie of Lovat. Dodać jeszcze należy, że małe klany często starały się zachować neutralność i dopiero zmuszone, opowiadały się za jedną lub drugą stroną<sup>25</sup>.

Powodem poparcia jakobitów przez większość mieszkańców Highlands była tradycyjna lojalność części klanów wobec dynastii Stuartów, a także wizja odzyskania praw politycznych przez wiernych Kościoła episkopalnego lub katolickiego, nadzieja na powiększenie stanu posiadania (kosztem klanów lojalnych względem Londynu), a tym samym poprawy egzystencji, czy odpuszczenia wcześniejszych win<sup>26</sup>.

Jakobici dobrze orientowali się w specyfice stosunków społecznych w Highlands i potrafili to wykorzystać do swoich celów, za każdym razem mobilizując znaczne siły w oparciu o struktury klanowe. Ich emisariusze (w 1745 r. sam ks. Karol Edward) często odwoływali się do tradycyjnej lojalności danego klanu wobec dynastii Stuartów, co zazwyczaj odnosiło pożądanego skutku<sup>27</sup>. Na północno-wschodnim wybrzeżu możliwości mobilizacyjne były podobne – „tysiące mieszkańców podążyły za lokalnymi właścicielami”<sup>28</sup>, jednakże przeprowadzano tam też klasyczny pobór rekruta, a James Drummond, Duke of Perth, nie wahał się dotkliwie karać dzierżawców, którzy nie chcieli wywiązać się z obowiązku wsparcia legalnego monarchy (Stuarta)<sup>29</sup>. Dzięki temu potencjał szkockich jakobitów w północnej Szkocji był znaczący, jak na tamtejsze warunki demograficzne, i wynosił co najmniej 12 tys. ludzi – na tyle siłę bojową klanów „gotowych stwarzać nowe problemy” na początku lat dwudziestych oceniał gen. George Wade<sup>30</sup>. Co warte podkreślenia, stanowiło to ponad połowę wszystkich sił lojalnych wobec dynastii Stuartów na terenie całej Szkocji. W 1705 r. Nathaniel Hooke obliczał, że klany i arystokracja Highlands mogą zmobilizować 12 tys. ludzi, a szlachta i miasta z Lowlands 11 tys.<sup>31</sup>

<sup>25</sup> Roberts, *The Jacobite Wars*, 22; Daniel Szechi, *1715: The Great Jacobite Rebellion* (New Haven and London: Yale University Press, 2006), 115–125, 136–137. Kwestia liczego czy też marginalnego poparcia przez mieszkańców Highlands kolejnych powstań jakobickich jest sporem, którego (jak się wydaje) nie da się jednoznacznie rozstrzygnąć. Autorem, który stara się udowodnić drugą z przytoczonych wersji, jest Steve Murdoch, zob. *idem*, „Anglo-Scottish Culture Clash?”, 247–249.

<sup>26</sup> Macinnes, *Union and Empire*, 250–252; Plank, *Rebellion and Savagery*, 32–33. W odróżnieniu od Anglii i Lowlands, w Highlands Jakub VII (II) postrzegany był pozytywnie, gdyż przed 1688 r. aktywnie współpracował z naczelnikami klanów nad wykorzeniem bandytyzmu i uspokojeniem religijnych napięć. Zob. Macinnes, *Union and Empire*, 247.

<sup>27</sup> Pittock, *The Myth of the Jacobite Clans* (Edinburgh University Press, 1995), 79–80. Ważne było również poszanowanie tradycji, np. ubranie tartanu. Zob. *idem*, *The Jacobitism*, 112; Plank, *Rebellion and Savagery*, 31–32.

<sup>28</sup> Zupełnie inaczej sprawa przedstawiała się na południu Szkocji, gdzie jakobitów poparła jedynie garstka szlachty episkopalnej, która nie była w stanie pociągnąć za sobą swoich dzierżawców. Zob. Pittock, *The Myth*, 50–51, 57, 78–83; Szechi, *Britain's lost revolution? Jacobite Scotland and French grand strategy, 1701–8* (Manchester: Manchester University Press, 2016), 30.

<sup>29</sup> Plank, *Rebellion and Savagery*, 32.

<sup>30</sup> Roberts, *The Jacobite Wars*, 65.

<sup>31</sup> Szlachta z Lowlands miała wystawić 8 tys. zbrojnych, a Edynburgu i inne miasta – 3 tys., co okazało się mrzonką. Poza tym Hooke liczył na 2 tys. żołnierzy z oddziałów, w których służyli

Dziesięć lat później w czasie powstania Górale wystawili ponad 13 tys. zbrojnych, na niemal 20 tys. wszystkich sił jakobitów<sup>32</sup>. Również w czasie Wielkiej Rebelii oddziały klanowe stanowiły ponad połowę armii ks. Karola Edwarda, liczącej około 13 tys. ludzi (w tym ok. 800 regularnych żołnierzy króla Ludwika XV), będąc zarazem najbardziej charakterystyczną jej częścią<sup>33</sup>.

Z drugiej strony, klany lojalne wobec rządu teoretycznie mogły wystawić około 10 tys. ludzi – ponownie według szacunków gen. Wade’a. Praktycznie było ich jednak mniej – w czasie powstania 1715 r. maksymalnie 8500, przy czym aż 4 tys. wystawił Duke of Argyll<sup>34</sup>. Bazując na tym, władze w Londynie od początku problemów z podporządkowaniem sobie Highlands próbowały wykorzystać lojalne klany jako siły porządkowe. Formowano z nich wolne kompanie (Independent Highland Companies), wysyłane do dolin zamieszkiwanych przez klany popierające Stuartów<sup>35</sup>. Co prawda, po powstaniu 1715 r. rozwiązano je ze względu na zakwestionowanie ich wartości<sup>36</sup>, ale dekadę później (na wniosek gen. Wede’a) ponownie zorganizowano<sup>37</sup>. Poza tym, w razie zagrożenia powoływano pod broń milicję organizowaną przez arystokratów i miasta. W 1715 r. najliczniejszą wystawił Duke of Argyll: 1100 osób, a w 1745 r. Earl of Sutherland: dwa bataliony (obaj w oparciu o struktury swoich klanów)<sup>38</sup>.

Najważniejszymi punktami odniesienia w krainie klanów były zamki stanowiące siedziby ich naczelników. W większości miały one rodowód średniowieczny (XIII–XV w.), w literaturze angielskiej określane są jako *tower house*

---

oficerowie będący stronnikami Jakuba Stuarta – kawaleria gwardii, Reg. Dundeego i Reg. Levistona. Zob. *Correspondence of Colonel N. Hooke*, vol. 1, 446.

<sup>32</sup> Poza Góralami większość stanowili mieszkańcy północno-wschodniego Lowlands. Zob. Szechi, *1715*, 125–126; *idem*, *Britain's lost revolution?*, 33.

<sup>33</sup> Plank, *Rebellion and Savagery*, 53. Według Christophera Duffy’ego Górale mobilizowali od 43 do 46% sił jakobitów, co stanowiło 15% społeczności Highlands, zob. *idem*, *The '45*, 80, 352.

<sup>34</sup> Clement Lempriere, *A description of the Highlands... several clans... ye forts... roads*, National Library of Scotland (NLS), Acc. 11104 (Map.Rol.a.42); Roberts, *The Jacobite Wars*, 65. Według innych danych klany Campbells of Argyll oraz Fraser, Grant, Gunns, Munro i Rosse wystawiły łącznie 3 tys. zbrojnych, zob. Szechi, *1715*, 119–120; Henshaw, *Scotland and the British Army*, 140. W 1715 r. po stronie dynastii hanowerskiej opowiedziało się też około 10 tys. Szkotów z Lowlands. Zob. Roberts, *The Jacobite Wars*, 20. Lojalistyczna postawę mieszkańców Lowlands podkreślał Nathaniel Hooke, zob. *Correspondence of Colonel N. Hooke*, vol. 1, 445.

<sup>35</sup> W 1702 r. zorganizowano dwie kompanie, a dwa lata później trzecią. Zob. *Correspondence of Colonel N. Hooke*, vol. 2, 16; Samuel Henry Fergus Johnston, „The Scots Army in the Reign of Anne”, *Transactions of the Royal Historical Society* 3 (1953): 13.

<sup>36</sup> W 1715 r. północnej części Highlands miały bronić lojalistyczne klany Grant, Rosse, Munro i Gunn, pod dowództwem Johna Gordona, Earla of Sutherland, ale na wieść o marszu niemal 3 tys. jakobitów pod komendą William Mackenzie, Earla of Seaforth (klany: MacKenzie, MacDonald, MacLeod, MacKinnon i Chisholm), siły prorządowe rozpiechły się do domów. Zob. Szechi, *1715*, 117.

<sup>37</sup> W 1739 r. z sześciu kompanii utworzono regularny regiment piechoty – Black Watch, który stał się wzorem dla kolejnych. Zob. Roberts, *The Jacobite Wars*, 66; Henshaw, *Scotland and the British Army*, 125.

<sup>38</sup> Henshaw, *Scotland and the British Army*, 123, 126–127.



i *motte-and-bailey*, a w epoce nowożytnej często dostosowywane były do użycia broni artyleryjskiej (np. poprzez dobudowanie bastei lub bastionu). Zamek, poza funkcją rezydencjonalną, był główną zbrojownią klanu, miejscem zbiorowym w czasie mobilizacji, a także ostatnim punktem oporu w czasie walk pomiędzy klanami<sup>39</sup>. Niektóre z nich były też atakowane w czasie powstań jakobickich (1690–1746)<sup>40</sup>. Najlepszym przykładem jest zamek Eilean Donan nad jeziorem Duich (Loch Duich), należący do klanu MacKenzie (obecnie w rękach klanu MacRae), zniszczony w 1719 r. ogniem trzech brytyjskich fregat, ponieważ stacjonował w nim niewielki oddział wojsk hiszpańskich, wspierających kolejny bunt szkockich jakobitów<sup>41</sup>.

## Garnizony rządowe w zamkach królewskich i prywatnych

Po epoce Cromwella w Anglii i Szkocji można było zaobserwować dużą niechęć do utrzymywania stałej armii (wojsk lądowych), zarówno z obawy przed jej wykorzystaniem przez króla do nacisków na parlamenty, jak i ze względów finansowych, co przekładało się również na zaniedbania w zakresie infrastruktury wojskowej<sup>42</sup>. Na terenie północnej Szkocji twierdze wybudowane na rozkaz Lorda Protektora (w latach 1652–1656) w Inverlochy, Inverness i Perth – tzw. cytadele cromwellovskie, zostały porzucone w okresie Restauracji, w efekcie czego 40 lat później nie przedstawiały już większej wartości militarnej<sup>43</sup>. Ze względu jednak na nielojalną postawę dużej części klanów siły rządowe pod koniec XVII w. zmuszone były wprowadzić na teren Highlands stałe garnizony wojskowe, gdyż oddziały wystawiane przez arystokratów i lojalne klany nie były w stanie samodzielnie utrzymać porządku<sup>44</sup>.

<sup>39</sup> David MacGibbon, Thomas Ross, *The castellated and domestic architecture of Scotland, from the twelfth to the eighteenth century*, vol. 2 (Edinburgh: David Douglas, 1887), 1–2; Stewart Cruden, *The Scottish Castle* (Nelson 1960); Stuart Reid, Graham Turner (ilustracje), *Castles and Tower Houses of the Scottish Clans 1450–1650* (Osprey Publishing 2006).

<sup>40</sup> James Browne, *A history of the Highlands and of the Highland clans*, vol. 2 (Glasgow: A. Eularton & CO, 1838), 149–150, 152, 154.

<sup>41</sup> MacGibbon, Ross, *The castellated and domestic architecture*, vol. 3 (1889), 82; Henshaw, *Scotland and the British Army*, 173.

<sup>42</sup> Dodatkowo, przed „chwalebą rewolucją” połowa niewielkich sił lądowych składała się z milicji. Zob. Macinnes, *Union and Empire*, 221–222; Henshaw, *Scotland and the British Army*, 149, 151–152.

<sup>43</sup> Wallace, „Military Roads”, 330; Cruden, *The Scottish Castle*, 226–227; Andrew Saunders, *Fortress Britain. Artillery Fortification in the British Isles and Ireland* (Liphook, Hants: Beaufort Publishing, 1989), 104; Chris Tabraham, Doreen Grove, *Fortress Scotland and the Jacobites* (London: Batsford, 1995), 13; Henshaw, *Scotland and the British Army*, 150; Carolyn Anderson, Christopher Fleet, *Scotland: Defending the Nation. Mapping the Military Landscape* (Edinburgh: National Library of Scotland, 2018), 38.

<sup>44</sup> Na terenie północno-wschodniego Lowlands wojska rządowe wspierały również mniejszość prezbiteriańską, pod pozorem zwalczania jakobitizmu, zob. Pittock, *The Jacobitism*, 48.

Ze strategicznego punktu widzenia najistotniejszym był królewski zamek w Stirling<sup>45</sup>. Formalnie rzecz biorąc, znajdował się on jeszcze na terenie Lowlands, jednakże od czasów średniowiecza jednym z zadań stacjonujących tam oddziałów było roztaczanie kontroli nad północną częścią Szkocji.

Zamek znajduje się około 60 km na zachód od Edynburga. Wybudowany został w drugiej połowie XV w.<sup>46</sup> na ponad 91-metrowym wzgórzu (licząc od poziomu otaczającego go terenu), 780 m na południowy zachód od mostu na River Forth (dł. 67,5 m), który był jedyną dogodną przeprawą w dolnym biegu rzeki<sup>47</sup>. Tym samym zamek zamykał drogę ataku z terenu Highlands na stołeczny Edynburg. Oślał także „ładne małe miasteczko” (Stirling), liczące niemal 4 tys. mieszkańców, rozłożone na niższej, południowej części wzgórza, oraz przystań portową na prawym brzegu rzeki, około 973 m od zamku<sup>48</sup>.

Do czasów Jakuba VI zamek Stirling był jedną z głównych rezydencji królów Szkocji, jednakże po wyjeździe tego monarchy do Londynu utracił znaczenie polityczne. Nadal jednak pełnił funkcję jednej z najważniejszych twierdz Szkocji, dlatego prowadzono kolejne jego modernizacje. W 1689 r. wybudowano tzw. Wielką Baterię, adaptując odcinek murów (nad kuchniami) naprzeciw River Forth, w celu ustawienia tam siedmiu ciężkich armat, które mogły tym samym ostrzeliwać strategiczny most. Obniżono też Wieżę Elphinstone’a w południowo-wschodnim narożniku murów, adaptując ją do roli stanowiska artyleryjskiego – powstała tam tzw. Bateria Trzech Dział, umożliwiająca ostrzał flankowy wzdłuż muru wschodniego i południowego, a także ostrzał mostu<sup>49</sup>.

<sup>45</sup> W 1704 r. Nathaniel Hooke wymienił trzy ważne twierdze na terenie Szkocji: Fort William oraz zamki Stirling i Edynburg. Pominął obsadzone niewielkimi garnizonami zamki w Dumbar-ton – na północ od Glasgow, i Blackness – na zachód od Edynburga. Zob. *Correspondence of Colonel N. Hooke*, vol. 1, 71–72.

<sup>46</sup> Mowa o współczesnym, murowanym zamku Stirling. Zob. MacGibbon, Ross, *The castellated and domestic architecture*, vol. 1 (1887), 464–466.

<sup>47</sup> Ok. 8 mil na zachód od Stirling znajdowały się brody Fords of Frew. Wbrew twierdzeniu Jarosława Wojtczaka nie były one „niebezpieczne”, ale raczej niedostępne dla ciężkiego taboru i dział. Zob. *idem*, *Culloden Moor 1746* (Warszawa: Bellona, 2012), 118. Por. Robert Chambers, *History of the rebellions in Scotland under Montrose, Dundee, Mar, and Prince Charles Stuart: History of the rebellion in Scotland in 1689*, vol. 4 (Edinburgh: Constable & CO., 1829), 89; Browne, *A history of the Highlands*, vol. 3, 50; Roberts, *The Jacobite Wars*, 92; Duffy, *The '45*, 189, 210; Margulies, *The Battle of Prestonpans*, 134.

<sup>48</sup> John Laye, *A Plan of the town and castle of Sterling* [i.e. Stirling], 1725, NLS, MS.1646.Z.02/19b; *Correspondence of Colonel N. Hooke*, vol. 1, 72; *Memoirs of the Chevalier de Johnstone*, 14–15; Duffy, *The '45*, 427.

<sup>49</sup> *A new description of the Town and Castle of Stirling: with an appendix containing notices of roads, steam-boats, coaches, inns, lodging-houses etc.: also an analysis of the mineral waters at Airthrey and Dunblane* (Stirling: E. Johnstone, 1835), 103. Decyzję o modernizacji zamku podjęto w marcu 1689 r. Zob. Browne, *A history of the Highlands*, vol. 2, 122. W starszych opracowaniach decyzję o budowie Wielkiej Baterii przypisywano Marii de Guise (w 1559 r.), ale wówczas wystawiono tzw. Francuską Ostrogę. Zob. *The history of Stirling. To which is added, a sketch of a tour to Callander*

Najistotniejsze z punktu widzenia omawianej tematyki były jednak prace prowadzone w latach 1708–1714, najpierw pod kierunkiem kpt. inż. Theodora Dury’ego, a następnie Talbota Edwardsa. Przede wszystkim poprawiono obronę bramy zamkowej. W tym celu wyburzono znajdujący się przed nią mur przeciwstrazy o narysie nieregularnego biretu, a w zamian wybudowano skazamatowaną baterię o narysie kremalierowym (pilastym), z dwoma czołami skierowanymi na południe i barkiem zwróconym w prawo (na zachód) – Baterię Królowej Anny. Lewe czoło stykało się z XVI-wieczną baterią – tzw. Francuską Ostrogą, a prawe dochodziło do stromego zbocza wzgórza zamkowego (od prawego krańca baterii, wzdłuż zbocza, aż do Wieży Książęcej ciągnął się mur obwodowy). Lewe czoło i bark, w którym znajduje się brama, miały dwie kondygnacje artyleryjskie, a prawe czoło miało jedną (każda po trzy ambrazury). Przebudowano też Francuską Ostrogę, flankującą od wschodu drogę do bramy, zaokrąglając jej południowy odcinek i dodając tam drugi poziom stanowisk artyleryjskich (w kazamatach). W ten sposób zwiększono siłę ostrzału wzdłuż fosy do czterech armat (dwie w kazamatach i dwie na tarasie), poza tym cztery armaty mogły ostrzeliwać most, a dwie kolejne przedpole w kierunku miasta (wszystkie na tarasie)<sup>50</sup>. Dodatkowo wystawiono mur zabezpieczający bramę o narysie dwuramiennika, lewe jego czoło było przedłużeniem lewego czoła Baterii Królowej Anny, a prawe (ciągnące się wzdłuż zbocza) dochodziło do prawego czoła baterii – na jego terenie znajdowała się mała kordegarda. Przed tymi dziełami fortyfikacyjnymi wykopana była sucha fosa, na której obu krańcach umieszczono dwie kaponiere z osmioma ambrazurami w każdej<sup>51</sup>. Poza tym na terenie zamku wybudowano dużą kordegardę (na prawo od bramy), a jeden z budynków (*King’s Old Work*) dostosowano do funkcji koszarowych i magazynowych<sup>52</sup>.

Jeszcze przed tą modernizacją (na początku XVIII w.) zamek Stirling uznawano za „wystarczająco silny”, aby trzymać w posłuszeństwie najbliższą okolicę, jednakże jego stały garnizon był wówczas nieliczny, w 1704 r. Nathaniel Hooke

---

*and the Trosachs* (Stirling: C. Randall, 1812), 105–106; MacGibbon, Ross, *The castellated and domestic architecture*, vol. 1, 467. Por. Eric Stair-Kerr, *Stirling Castle: Its Place in Scottish History* (Glasgow: James MacLehose and Sons, 1913), 70.

<sup>50</sup> *A new description*, 103; Stair-Kerr, *Stirling Castle*, 123–124; Tabraham, Grove, *Fortress Scotland*, 49–50. Nie zrealizowano natomiast planu Dury’ego, aby „nakryć” ją stropem, tworząc dwupoziomą kazamatę, odporną na ostrzał artyleryjski. Zob. Theodor Dury, Talbot Edwards, *A Plan of Sterling [i.e. Stirling] Castle, A profile of Elphinstons Tower and French Spur at Sterling Castle*, NLS, MS.1646.Z.02/23a.

<sup>51</sup> Dury przygotował też projekt znacznie poważniejszej rozbudowy zamku Stirling, w tym wystawienie dwóch bastionów, półbastionu i nadszańca w północnej części kompleksu. Zob. Theodor Dury, [Stirling Castle, with plans to fortify the main entrance and the nether bailey] 1708, NLS, MS.1646.Z.02/16b.

<sup>52</sup> Opis według planów zamku Stirling: Theodor Dury, *Sterling Castle* [1708?], NLS, MS.1646.Z.02/16a, MS.1646.Z.02/16b; John Laye, *A Plan of the town and castle of Sterling [i.e. Stirling]* 1725, NLS, MS.1646.Z.02/19b. Zob. także: Tabraham, Grove, *Fortress Scotland*, 46–51. Według Victorii Henshaw najważniejsze były koszary, zob. *eadem*, *Scotland and the British Army*, 162.

oceniał go na 30–40 ludzi, a dwa lata później na 50. Na ich czele formalnie stał John Erskine, Earl of Mar, dziedziczny gubernator zamku, a faktyczną komendę sprawował James Livingston, Earl of Linlithgow i Earl of Callendar – obaj oddani sprawie Jakuba Stuarta<sup>53</sup>. W późniejszym okresie garnizon zamku stanowiła kompania inwalidów<sup>54</sup>. Siły te mogły jednak zostać szybko zwielokrotnione, przez żołnierzy stacjonujących w miasteczku Stirling. W 1706 r. znajdował się tam Regiment Pieszy Erskine’a – etatowo osiem kompanii po 25 żołnierzy (jedna z kompanii w zamku Blackness)<sup>55</sup>. Dwa lata później w zamku i miasteczku, poza gubernatorem i jego zastępcą, stacjonowali: major, chirurg, kapelan, magazynier i jego zastępca, szef artylerii, rusznikarz i trzech artylerzystów, dwóch poruczników, dwóch chorążych, sześciu sierżantów, ośmiu kaprali, czterech doboszy, dwóch tragarzy i 200 szeregowych. W 1713 r., w związku z uspokojeniem sytuacji wewnętrznej w Szkocji (po zawarciu unii), dokonano redukcji garnizonu o połowę<sup>56</sup>. Natomiast przed wybuchem powstania 1745 r. w miasteczku stacjonowały: jedna kompania Regimentu Piechoty płk. Johna Lee (późniejszy 44<sup>th</sup> RF) oraz jedna Regimentu Dragonów Jamesa Gardinera (późniejszy 13<sup>th</sup> RD)<sup>57</sup>.

Co do uzbrojenia, to według stanu na 10 grudnia 1713 r. w zamku Stirling przechowywano: 1710 muszkietów i 2 tys. karabinów (skałkowych) oraz 300 ładownic, w większości przeznaczonych na uzbrojenie lojalnych klanów na wypadek buntu jakobitów<sup>58</sup>. Poza tym na stanie zamku znajdowało się 29 dział – trzy spiżowe kolumbryny, jedna spiżowa i cztery żelazne półkolumbryny, dziewięć żelaznych sakerów, dziesięć spiżowych i dziewięć żelaznych minionów, jeden żelazny falkon i dwa spiżowe falkonet<sup>59</sup>. Wszystkie miały lawety, ale były raczej przestarzałe, o rodowodzie co najmniej z pierwszej

<sup>53</sup> *Correspondence of Colonel N. Hooke*, vol. 1, 72, 81; *ibidem*, vol. 2, 16; Chambers, *History of the rebellions*, vol. 3, 170–171. Co ciekawe, ojciec Johna Erskine’a – Charles Erskine, w 1688 r. „zdradził” sprawę króla Jakuba i wydał jego przeciwnikom zamek Stirling, zob. Chambers, *History of the rebellions*, vol. 3, 34, 40.

<sup>54</sup> Thomas Brumby Johnston, James Alexander Robertson, *Historical geography of the clans of Scotland* (Edinburgh–London: W. & A. K. Johnston, 1899), 127.

<sup>55</sup> *Correspondence of Colonel N. Hooke*, vol. 2, 16.

<sup>56</sup> *Journals of the House of Commons 17: 1711–1714* (Reprinted 1803): 294; *Correspondence of Colonel N. Hooke*, vol. 2, 554; Henshaw, *Scotland and the British Army*, 165.

<sup>57</sup> Johnston, Robertson, *Historical geography*, 127.

<sup>58</sup> *Journals of the House of Commons 17*, 566. W sierpniu 1745 r. gen. John Cope w czasie wyprawy przeciwko ks. Karolowi Edwardowi Stuartowi zabrał z zamku Stirling co najmniej 700 karabinów, z zamiarem przekazania ich lojalnym klanom, ale po kilku dniach odesłał je z powrotem, gdyż ci do których się zwrócił (Duke of Athole, Lord George Murray czy John Campbell Lord Glenorchy) domówili współpracy. Zob. Browne, *A history of the Highlands*, vol. 3, 34; Duffy, *The ’45*, 177.

<sup>59</sup> *Journals of the House of Commons 17*, 566. Były to działa szesnasto- i siedemnastowieczne. Kolumbryny angielskie strzelały kulami o wadze 18 funtów, półkolumbryny – 8, sakery – 6, miniony – 5, falkon – 2, a falkonet – jednofuntowymi. Zob. Albert Manucy, *Artillery Through The Ages. A Short Illustrated History of Cannon, Emphasizing Types Used in America* (Washington: U.S. Govt. Print. Off., 1949 – Reprint, 1985), 34.

połowy poprzedniego stulecia<sup>60</sup>. Odnosnie do amunicji, to zmagazynowano tam 30 i 3/4 beczki prochu, 76 cetnarów i 2 kamienie lontu, 70 cetnarów kul muszkietowych oraz 120 kul do kolumbryn, 70 do armat 12-funtowych, 1200 do półkolumbryn, 150 do sakerów, 3100 do minionów i 161 do falkonetu<sup>61</sup>.

Niewielkie garnizony wojsk rządowych umieszczano także w zamkach szkodkich arystokratów i przywódców klanowych. Już w 1689 r. wytypowano kilka miejsc, do których planowano je wprowadzić. Jednym z nich miał być zamek Braemar, należący do Charlesa Erskine'a, Earla of Mar (stronnika króla Wilhelma). Jednakże zamiar ulokowania tam stu żołnierzy pokrzyżował „czarny pułkownik” – John Farquharson, który zamek zajął, a następnie spalił<sup>62</sup>. Podobny los spotkał zamek Urquhart nad jeziorem Ness (Loch Ness), należący do klanu Grant. Położony 14 mil na południowy zachód od Inverness, w 1689 r. obsadzony został przez trzy kompanie milicji lojalnej wobec Wilhelma II (III), wystawionej przez Ludovica Granta – około 200 zbrojnych. Odparli oni atak 500 jakobitów, ale trzy lata później zamek został zniszczony na polecenie jego właściciela, aby nie stał się ośrodkiem oporu dla przeciwników nowej władzy, którzy dominowali w okolicy<sup>63</sup>. Z kolei znajdujący się na zachodnim wybrzeżu zamek Tioram, wybudowany na okresowej wyspie Eilean Tioram na jeziorze Moidart (Loch Moidart), należący do klanu MacDonald of ClanRanald, od 1692 r. obsadzany był przez niewielki garnizon wojsk rządowych. W 1715 r., w czasie „pierwszej rebelii”, został zdobyty i zniszczony przez ludzi Allana of ClanRanald (właściciela zamku). Kilukrotnie też przez wojska rządowe zajmowany był zamek Blair, znajdujący się na strategicznie ważnej przełęczy, a należący do rodziny Murrayów, Dukes of Atholl: w 1690 r. przez gen. Hugh Mackaya, z niezrealizowanym zamiarem ustanowienia tam silnego garnizonu, a w 1716 r. przez gen. Wilhelma Cadogana, nadzorującego rozbrojenie Highlands<sup>64</sup>. Natomiast w czasie Wielkiej Rebelii zamek Blair, początkowo znajdujący się w rękach jakobitów, ostatecznie został obsadzony przez żołnierzy rządowych<sup>65</sup>.

<sup>60</sup> W lipcu 1708 r. John Erskine w liście do Dawida Leslie, Earl of Leven, Strażnika Zamku Edynburskiego, dopominał się o zwrot spiżowych dział wywiezionych z zamku Stirling w czasie oblężenia stołecznej twierdzy dwadzieścia lat wcześniej. Zob. *Melvilles, Earls of Melville, and the Leslies, Earls of Leven*, vol. 2, ed. by William Fraser, vol. 2 (Edinburgh, 1890), 226.

<sup>61</sup> *Journals of the House of Commons* 17, 566.

<sup>62</sup> Browne, *A history of the Highlands*, vol. 2, 142–143; Angus Graham, „The Military Road From Braemar to the Spittal of Glen Shee”, *Proceedings of the Society of Antiquaries of Scotland* 97 (1963–1964): 227. Odbudowany zamek Braemar został w 1716 r. skonfiskowany hrabiemu Mar, za wzniesienie jakobickiego powstania rok wcześniej, a w 1748 r. po przebudowie stał się jednym z małych garnizonów wojsk rządowych.

<sup>63</sup> Reid, Turner (il.), *Castles and Tower Houses*, 44–45.

<sup>64</sup> Browne, *A history of the Highlands*, vol. 2, 184, 354. Był to też prawdopodobnie jeden z trzech zamków „po drugiej stronie River [Forth]”, który w październiku 1715 r. zamierzał obsadzić swoją milicją Duke of Argyll. Zob. Henshaw, *Scotland and the British Army*, 126.

<sup>65</sup> Henshaw, *Scotland and the British Army*, 112.

## Twierdze i ufortyfikowane koszary

Jakkolwiek oddziały stacjonujące w zamkach i przy wsparciu lojalnych klanów mogły wymuszać posłuszeństwo na zadeklarowanych stronnikach Stuartów, mających swoje siedziby w bezpośrednim ich sąsiedztwie, to ze strategicznego punktu widzenia istotne było posiadanie na terenie Highlands większych garnizonów oraz magazynów z uzbrojeniem, wyposażeniem i zapasami żywności na wypadek wybuchu powszechnego powstania, zwłaszcza wspartego desantem regularnych wojsk francuskich lub hiszpańskich. Z tego powodu już od 1690 r., a więc jeszcze w trakcie powstania wznieconego przez Johna Grahama, wicehrabiego Dundee, rozpoczęto restaurację dwóch twierdz znajdujących się na przeciwległych krańcach Great Glen – cromwellowskiej cytadeli Inverlochy w Lochaber i starego zamku w Inverness<sup>66</sup>. Dzięki takiej lokalizacji stacjonujące w nich oddziały mogły szybko podjąć interwencję w strategicznej dolinie, zamieszkiwanej przez klany sprzyjające Stuartom. Co równie istotne, obie twierdze położone były nad zatokami, dzięki czemu można było je bez przeszkód zaopatrywać drogą morską, a w razie potrzeby zapewnić im wsparcie okrętów Royal Navy<sup>67</sup>.

Na konieczność restauracji twierdzy na terenie Lochaber (aby „trzymała Górali w ryzach”) zwrócił uwagę gen. Mackay – wyznaczony przez króla Wilhelma do opanowania Szkocji. W marcu 1690 r. planował on przetrzymać tam drogą morską około 3–4 tys. ludzi z zaopatrzeniem na dwa miesiące w celu odtworzenia fortyfikacji, tak aby mogło tam stacjonować od 900 do 1200 żołnierzy. Początkowo jednak nie otrzymał środków na realizację pomysłu<sup>68</sup>. Dopiero 15 maja, na wieść o zwycięstwie odniesionym nad jakobitami pod Cromdale (1 maja), mjr Ferguson wypłynął z Greenock do Lochaber z 800 żołnierzami i zaopatrzeniem dostarczonym przez Glasgow. Mackay przybył tam 3 czerwca, maszerując przez ponad dwa tygodnie przez góry i torfowiska Highlands na czele 7 tys. ludzi<sup>69</sup>.

Warunki pobytu wojsk króla Wilhelma były bardzo ciężkie. Jedynym murowanym budynkiem był zrujnowany zamek królewski Inverlochy, gdzie złożono zapasy, a także zakwaterowano oficerów (w tymczasowo odrestaurowanym budynku)<sup>70</sup> – żołnierzy umieszczono pod namiotami. Od razu też przystąpiono do odbudowy starej cytadeli (położonej w odległości 1 mili od zamku), która w przeszłości „[...] przyczyniała się bardzo do utrzymania Górali w uległości wobec władz i do pokoju między nimi”<sup>71</sup>. Mackayowi jej położenie nie do końca odpowiadało ze względu na pobliskie dominujące wzgórza, z których przeciwnik mógł ostrzeliwać wnętrze twierdzy<sup>72</sup>.

<sup>66</sup> Saunders, *Fortress Britain*, 107; Henshaw, *Scotland and the British Army*, 151–152.

<sup>67</sup> Henshaw, *Scotland and the British Army*, 151–152.

<sup>68</sup> Browne, *A history of the Highlands*, vol. 2, 185–186.

<sup>69</sup> *Ibidem*, 190–191; Tabraham, Grove, *Fortress Scotland*, 13.

<sup>70</sup> Tabraham, Grove, *Fortress Scotland*, 13–14; Henshaw, *Scotland and the British Army*, 152.

<sup>71</sup> Na temat opinii Johna Slezera, zob. Anderson, Fleet, *Scotland: Defending the Nation*, 51.

<sup>72</sup> Browne, *A history of the Highlands*, vol. 2, 190. Por. *Correspondence of Colonel N. Hooke*, vol. 2, 328, 550.

Z drugiej jednak strony, miała ona inne zalety. Przede wszystkim cytadelę wybudowano na północno-wschodnim brzegu wąskiej zatoki (*sea lochs*) Loch Linnhe, która 55 mil dalej na zachód otwierała się na Ocean Atlantycki, dzięki czemu pod twierdzą mogły przyplывать małe statki z zaopatrzeniem. Po drugie, fortyfikacje można było odbudować, a nie wznosić je od podstaw, co wydatnie przyspieszało całą operację (należy pamiętać, że nie wszystkie ogniska oporu w Highlands były ugaszone).

Warto dodać, że już w 1689 r. ciekawy plan przebudowy cromwellovskiej cytadeli w Inverlochy sporządził John Slezer. Proponował, aby zamiast nieregularnego pięcioboku z dwoma bastionami i trzema półbastionami, wybudować fortyfikację ziemną na planie trójkąta, z trzema oryginalnymi bastionami w narożnikach – „pięciopunktowymi” („four-pointed bastions”)<sup>73</sup> oraz dużym detaszowanym (klasycznym) bastionem przed kurtyną południowo-zachodnią, przylegającą do brzegu Loch Linnhe. Bezpośrednio przed bastionem północnym, na szczycie cypla pomiędzy Loch Linnhe a ujściem River Nevis, niemal pomiędzy jego zewnętrznymi wierzchołkami, zaplanował małą skazamatowaną (murowaną) kaponierę z otwartą szyją. Kurtyna ciągnąca się wzdłuż River Nevis nie miała dodatkowego zabezpieczenia, ponieważ po drugiej stronie rzeki (pomiędzy nowym i starym korytem Nevis) zaplanowano koszary dla dragonów i magazyny z żywnością, otoczone murem obwodowym. Od południa, czyli od strony lądu, przed trzecią kurtyną, w której mieściła się brama, i przed dwoma znajdującymi się tam bastionami wykopana miała być szeroka fosa, a przed nią znajdować się miał szeroki wał ziemny zakończony glacis. W wale tym dodatkowo „wkopane” miały być trzy duże skazamatowane kaponiery, otoczone własnymi opalisadowanymi fosami – naprzeciw bramy i wierzchołków obu bastionów. Fosa od strony rzeki i jeziora zamknięta miała być murami, ciągnącymi się od glacis do zewnętrznych narożników bastionów. Na terenie twierdzy Slezer zaplanował cztery murowane budynki wzdłuż kurtyn oraz dwa kolejne (mniejsze) w północnym narożniku<sup>74</sup>.

Ostatecznie nie zdecydowano się jednak na realizację tego ambitnego projektu (zapewne ze względu na brak środków finansowych) i Mackay poprzestał na restauracji starej cytadeli. W ciągu 11 dni (!) odtworzono obwałowania do wysokości 20 stóp (licząc od dna fosy), opalisadowano je oraz usypano glacis i wytyczono drogę krytą<sup>75</sup>. Nowa twierdza otrzymała nazwę na cześć króla Wilhelma – Fort William<sup>76</sup>.

<sup>73</sup> Bastiony te miały cztery czola – dwa „zewnętrzne”, połączone z barkami pod kątem rozwartym, i dwa „wewnętrzne”, z wierzchołkiem skierowanym do wnętrza bastionu. Taka konstrukcja była nietypowa, chociaż znana z prac teoretycznych omawiających fortyfikacje bastionowe.

<sup>74</sup> Opis według planu zamieszczonego w pracy: Anderson, Fleet, *Scotland: Defending the Nation*, 51.

<sup>75</sup> Wallace, „Military Roads”, 330; Cruden, *The Scottish Castle*, 228–229; Tabraham, Grove, *Fortress Scotland*, 40.

<sup>76</sup> Tabraham, Grove, *Fortress Scotland*, 40; Henshaw, *Scotland and the British Army*, 152.

Tak ekspresowe tempo odbudowy spowodowało, że struktura wałów była niestabilna – z czym borykano się przez kilka lat<sup>77</sup>. Poza tym początkowo żołnierzy trzymano pod namiotami, a kiedy po kilku tygodniach dostarczono drewno na koszary, okazało się, że nie ma gwoździ. W połączeniu z brakiem żywności i zaległościami w wypłacie żołdu doprowadziło to do buntu – 5 listopada 1690 r. żołnierze zagwoździli armaty stojące na wałach. Po kilku dniach do twierdzy dostarczono jednak żołąd i zaopatrzenie, dzięki czemu oficerowie szybko przywrócili porządek. Namioty zastąpiono dwukondygnacyjnymi drewnianymi budynkami – również dla gubernatora i oficerów. Jedynym murowanym obiektem był magazyn prochu w południowo-wschodnim półbastionie<sup>78</sup>.

Na zachód od twierdzy szybko „wyrośło” miasteczko Maryborough, nazwane tak na cześć królowej Marii Stuart. Przeznaczone było ono dla kupców zaopatrujących żołnierzy oraz dla rodzin wojskowych, co miało zapobiec kolejnym niepokojom w garnizonie. Później na południe od fortyfikacji założone zostały ogrody będące własnością gubernatora twierdzy oraz oficerów tamtejszego garnizonu<sup>79</sup>.

Twierdza miała narys nieregularny, dostosowany do terenu – cypla pomiędzy ujściem River Nevis a wschodnim brzegiem Loch Linnhe. Od strony lądu (od południa) miała narys nieregularnego dzieła koronowego – znajdowały się tam dwa półbastiony i bastion pomiędzy nimi, przy czym półbastion południowo-zachodni był o połowę mniejszy (od pozostałych dwóch dzieł), a jego kurtyna linii głowy bastionowej łączyła się pod kątem rozwartym z kurtyną ciągnącą się wzdłuż brzegu jeziora. Na północnym odcinku (pomiędzy brzegiem jeziora a ujściem rzeki) wytyczono dwa małe półbastiony połączone krótkim odcinkiem kurtyny<sup>80</sup>. Ostatnim elementem, zamykającym obwód twierdzy, była kurtyna ciągnąca się wzdłuż lewego brzegu Nevis, łącząca dwa półbastiony – zwrócona na północny-wschód. Warto dodać, że w 1709 r. planowano wyciąć w parapetach wałów 51 ambrazur, umożliwiających prowadzenie ostrzału artyleryjskiego we wszystkich kierunkach<sup>81</sup>. Od strony lądu fortyfikacje osłonięte były fosą i niewielkim glacis z drogą krytą, wzdłuż której, a także dalej wzdłuż brzegu Nevis, ciągnęła się palisada. W fosie pomiędzy bastionem a południowo-zachodnim półbastionem – od strony Maryborough – znajdował się mały rawelin, osłaniający

<sup>77</sup> *Correspondence of Colonel N. Hooke*, vol. 2, 328, 403, 550; Tabraham, Grove, *Fortress Scotland*, 40.

<sup>78</sup> Tabraham, Grove, *Fortress Scotland*, 41; Henshaw, *Scotland and the British Army*, 152. Odnoszenie do magazynu prochu – być może pochodził on jeszcze ze starej cytadeli.

<sup>79</sup> Theodore Dury, *Draught of Fort William and Maryburgh with the Fields and Waters thereabouts at Inverlochie in Lochaber*, Public Record Office London, MPH 1/38/2. Por. Henshaw, *Scotland and the British Army*, 83.

<sup>80</sup> W cytadeli cromwellovskiej od strony Loch Linnhe znajdował się bastion, zob. Anderson, Fleet, *Scotland: Defending the Nation*, 51.

<sup>81</sup> Ostatecznie przed wybuchem Wielkiej Rebelii (1745) fort posiadał 43 ambrazury. Zob. Dugal Campbell, *Plan of Fort William 1745*, NLS, MS. 1646. Z.02/29b.



główną bramę twierdzy. Sądząc po braku ambrazur, nie przewidywano tam umieszczania armat, a jedynie obronę przy pomocy broni ręcznej piechoty. Furte wypadową umieszczono po przeciwnej stronie, w skrajnie północnym odcinku kurtyny nad brzegiem River Nevis – prawdopodobnie można tamtędy było dostarczać do twierdzy zaopatrzenie przywiezione na łodziach. Dodać należy, że przed południowo-wschodnim półbastionem i bastionem teren był podmokły (szer. 65–70 m, licząc od drogi krytej), podnoszący walory obronne – tym samym jedyny w miarę łatwy dostęp do twierdzy był od strony miasteczka<sup>82</sup>.

Fort William został częściowo zmodernizowany w latach 1708–1713 pod kierunkiem kpt. inż. Dury'ego. W pierwszej kolejności obmurowano („odziano”) wały po zewnętrznej stronie, co zapobiegało ich ciągłemu osypywaniu się (zwłaszcza po deszczu), a w południowym bastionie wymurowano nową prochownię. Spośród murowanych budynków na terenie twierdzy najpierw wystawiono dom gubernatora (w północno-zachodniej części) i dwa budynki koszarowe (wzdłuż południowej kurtyny), dwukondygnacyjne z poddaszami<sup>83</sup>, a następnie małą wartownię w rawelinie oraz kwatery dla podpułkownika, majora, dwie oficerskie i magazyn (wszystkie wzdłuż zachodniej kurtyny). Dwa budynki koszarowe, dwa domy dla oficerów, stolarszarnia oraz kuźnia i stajnia, ciągnące się wzdłuż wschodniej kurtyny, a także kościół i wartownia przy południowej, nadal miały konstrukcję drewnianą<sup>84</sup>.

Prawdopodobnie po powstaniu z 1715 r. przygotowano plan dalszej modernizacji, tym razem autorstwa Roberta Johnsona. Zamierzano dobudować drugi rawelin (od południowego wschodu), a przede wszystkim znacznie rozbudować glacis (do szer. około 50 m)<sup>85</sup>, ale plany nie zostały zrealizowane. W 1745 r. zatwierdzono plan przebudowy drewnianych koszarów na murowane – koszt przedsięwzięcia szacowano na 1300 funtów<sup>86</sup>, oraz modernizacji istniejącego rawelinu, bram i para-

<sup>82</sup> Plany Fort William: Theodore Dury, Draught of Fort William and Maryburgh with the Fields and Waters thereabouts at Inverlochie in Lochaber [1696], The National Archives, Kew, MPH 1/38/2; [Theodor Dury?], Plan of Fort William at Inverlochy in its present condition Augst. 1709, NLS, MS.1646.Z.02/24c; George Wade, Plan showing fortifications of Fort William and Town of Maryborough, NLS, Acc.10497.58(o); A Plan of Fort William Inverlochy and Mary-Burgh with the Fields and Waters therabout 1740, The British Library, London, Maps K.Top.50.42. Por. Tabraham, Grove, *Fortress Scotland*, 40–41.

<sup>83</sup> Louis Petit, [Plan of soldiers barracks Fort William]: The front of ye souldiers barracks as it appears to the rampart, Fort William, K..., NLS, MS.1646.Z.02/25b.

<sup>84</sup> [Theodor Dury?], Plan of Fort William at Inverlochy in its present condition Augst. 1709, NLS, MS.1646.Z.02/24c. Dury planował zastąpienie drewnianych budynków koszarowych przy wschodniej kurtynie pojedynczym murowanym, ale nie zostało to zrealizowane. Zob. [Theodor Dury?], Plan of Fort William at Inverlochie [i.e. Inverlochy] in Lochaber [1711], NLS, MS.1646.Z.02/24b; John Lambertus Romer, Profiles and elevations relating to the plan of Fort William 1733, NLS, MS.1646.Z.02/27c. Por. Wallace, „Military Roads”, 330; Cruden, *The Scottish Castle*, 228–229; Tabraham, Grove, *Fortress Scotland*, 50; Henshaw, *Scotland and the British Army*, 152.

<sup>85</sup> Robert Johnson, A Plan of Fort William with the country adjasent, NLS, MS.1646.Z.02/24a.

<sup>86</sup> *Journals of the House of Commons* 24: 1741–1745 (Reprinted 1803): 706.

petów wałów<sup>87</sup>. Do wybuchu powstania 1745 r. rozebrana została jedynie stara brama, a być może również rozpoczęto prace przy parapetach. Poza tym dwa lata wcześniej ukończono piekarnię w szyi półbastionu południowo-wschodniego<sup>88</sup>.

Początkowo garnizon Fortu William liczył 1200 żołnierzy z regimentów Johna Hilla i Earla of Argyll's, wzmocnionych kompaniami wystawionymi przez klany lojalne wobec króla Wilhelma, ale po dezercji oddziałów Górali (Menzies i Ross) jego liczebność spadła do około 900 ludzi<sup>89</sup>. Na początku XVIII w. stacjonował tam regiment piechoty płk., a następnie gen. mjr. Jamesa Maitlanda (rekrutowany w Edynburgu, późniejszy 25<sup>th</sup> RF)<sup>90</sup>, w 1707 r. etatowo liczący 389 żołnierzy, ale rok później podniesiony do 834<sup>91</sup>. Jednakże większość z nich rozdysponowana była na terenie Lochaber, obsadzając zamki klanów posądzanych o niełojalność – w efekcie w samej twierdzy było maksymalnie około 350 żołnierzy<sup>92</sup>. Po rozbudowie infrastruktury obronnej na terenie Highlands w latach dwudziestych i trzydziestych regiment stacjonujący w forcie William został podzielony pomiędzy trzy twierdze i cztery kompleksy koszarowe, w związku z tym w twierdzy nad Loch Linnhe stacjonowały jedynie dwie lub trzy kompanie – etatowo 160 lub 240 żołnierzy<sup>93</sup>. Na przykład na początku Wielkiej Rebelii (wiosną 1745 r.) były to tylko trzy kompanie z Regimentu Guise'a (późniejszy 6<sup>th</sup> RF), a kolejne pół kompanii ulokowano na zamku Duart na wyspie Mull (na drugim krańcu Loch Linnhe)<sup>94</sup>.

Co do dział, to w 1690 r. gen. Mackay pozostawił w forcie William 12 armat<sup>95</sup>, z których największe umieszczono na fortyfikacjach zwróconych w kierunku Loch Linnhe, skąd mogły nadpłynąć francuskie okręty. Na początku XVIII w., w czasie wojny o sukcesję hiszpańską, twierdzę dobrojono w kolejne działa – ponownie

<sup>87</sup> Campbell, Plan of the front on the entrance to Fort William, NLS, MS.1646.Z.02/27b.

<sup>88</sup> Na planie z 1745 r. w połowie długości kurtyny ciągnącej się wzdłuż River Nevis zaznaczono też projekt nowych latryn. Zob. Dugal Campbell, Plan of Fort William; G.N. Clark, „The Highland Forts in the 45”, *The English Historical Review* 37 (1922): 362.

<sup>89</sup> Robert MacKenzie Holden, „The First Highland Regiment: The Argyllshire Highlanders”, *The Scottish Historical Review* 3/9 (1905): 32–33; Tabraham, Grove, *Fortress Scotland*, 41.

<sup>90</sup> Nathaniel Hooke w 1710 r. uważał, że regiment Maitlanda miał w swoim składzie oficerów, których można byłoby pozyskać po wybuchu powstania, gdyż stacjonowali oni od dłuższego czasu na terenie Highlandu. Zob. *Correspondence of Colonel N. Hooke*, vol. 2, 549.

<sup>91</sup> *Journals of the House of Commons 15: 1705–1708* (Reprinted 1803): 447; *ibidem*, vol. 16: 1708–1711 (Reprinted 1803): 84; *Correspondence of Colonel N. Hooke*, vol. 2, 554; Johnston, „The Scots Army in the Reign of Anne”, 13, 20. Johnston podał liczebności tego regimentu na 410 ludzi, jednakże nie określił dokładnie w którym roku to było (w czasie wojny o sukcesję hiszpańską), zob. *ibidem*, 13.

<sup>92</sup> *Correspondence of Colonel N. Hooke*, vol. 2, 311, 403, 548; „Sir John Maclean”, w *Memoirs of the Jacobites of 1715 and 1745*, ed. by Mrs. Thomson, vol. 2 (London: Richard Bentley, 1845), 149; Roberts, *The Jacobite Wars*, 38.

<sup>93</sup> Browne, *A history of the Highlands*, vol. 3, 434; Clark, „The Highland Forts in the 45”, 362.

<sup>94</sup> Clark, „The Highland Forts in the 45”, 362; Duffy, *The '45*, 452.

<sup>95</sup> Według Thomasa Wallace'a fortu William bronić miało 15 armat 12-funtowych, zob. *idem*, „Military Roads”, 331.

z obawy przed francuskim atakiem. Według stanu na 31 marca 1714 r. znajdowały się tam: dwie żelazne kolumbryny, 19 żelaznych półkolumbryn, sześć żelaznych armat 12-funtowych i tyle samo sześciofuntowych, pięć żelaznych sakerów, jeden spiżowy minion, trzy spiżowe armaty trzyfuntowe, siedem falkonetów, w tym jeden spiżowy, oraz jeden spiżowy rabinet – łącznie 50 sztuk<sup>96</sup>. Dwa lata po zakończeniu tego konfliktu (1716 r.) część dział wywieziono, pozostawiając 30 sztuk<sup>97</sup>. Odnośnie do pozostałego uzbrojenia, to zgodnie z powyższym wykazem w forcie przechowywano: 701 muszkietów, 2652 karabiny, 104 i  $\frac{3}{4}$  beczki prochu, 4 cetnary i 2 kamienie lontu, 15 cetnarów i 1 kamień kul muszkietowych, 107 kul do kolumbryn i 400 – do półkolumbryn, 1170 – do armat 12-funtowych, 690 – do sześciofuntowych, 100 – do sakerów i 108 – do armat trzyfuntowych<sup>98</sup>. Natomiast w czasie oblężenia wiosną 1746 r. w forcie znajdowało się: osiem armat 12-funtowych, 12 – sześciofuntowych i kilka lekkich oraz dwa moździerze 13-calowe i 10 coehornów z dużą ilością amunicji<sup>99</sup>.

Na północno-wschodnim krańcu Great Glen początkowo dokonano jedynie niezbędnych napraw starego zamku królewskiego w Inverness, rezygnując z restauracji cromwellowskiej cytadeli znajdującej się na północny wschód od miasta<sup>100</sup>. W czasie powstania Dundee (1689–1690) zamek obsadzony był przez okoliczne klany, lojalne wobec nowej władzy – Grant, Munro i Ross. Dzięki temu gen. Mackay mógł swobodnie prowadzić działania w północnej części Highlands. W czasie kolejnego powstania (1715 r.) zamek i miasto obsadziły jakobickie siły z klanów: Mackenzie i MacDonald of Keppoch, szybko je jednak odbiły klany lojalistyczne – poza wymienionymi powyżej, również Fraser of Lovat oraz Forbes<sup>101</sup>. Wydarzenia te skłoniły rząd do zainwestowania środków w celu wystawienie w Inverness koszarów (1716–1718) dla 500 żołnierzy. Stały garnizon miał wspierać klany lojalne wobec rządu, a zarazem kontrolować projakobickie zamieszkuje tę część Highlands<sup>102</sup>. Na koszary przeznaczono dwa budynki

<sup>96</sup> *Journals of the House of Commons* 17, 566. Rabinet (w oryginale „rabbonet”) była to niewielka armatka 1-calowa, strzelająca pociskami o wagomiarze 0,3 funta (zapewne ołowianymi). Zob. Manucy, *Artillery Through The Ages*, 35.

<sup>97</sup> Tabraham, Grove, *Fortress Scotland*, 56.

<sup>98</sup> *Journals of the House of Commons* 17, 566.

<sup>99</sup> Clark, „The Highland Forts in the 45”, 374. Według Duffy’ego było to „sześć armat 12-funtowych, osiem sześciofuntowych, siedem mniejszych, dwa 13-calowe moździerze i osiem coehornów”. Zob. Duffy, *The ’45*, 452. Coehorn vel coehoorn to lekki (mały) moździerz, wystrzelujący granaty o wagomiarze od 3- do 12-funtów. Armia brytyjska używała moździerzy coehorna o kalibrze 3,5- i 4,6-cala.

<sup>100</sup> Browne, *A history of the Highlands*, vol. 3, 211. Nathaniel Hooke w 1707 r. miał informacje, że cytadela ta była co prawda zrujnowana, ale możliwa była jej renowacja, zob. *Correspondence of Colonel N. Hooke*, vol. 2, 311, 403, 555.

<sup>101</sup> Browne, *A history of the Highlands*, vol. 2, 327–329.

<sup>102</sup> Henshaw, *Scotland and the British Army*, 152, 162. Victoria Henshaw zwróciła uwagę, że historycy błędnie wcześniej twierdzili, iż już wówczas zaczęto budować Fort George. Zob. *eadem*, *Scotland and the British Army*, 152.

zamkowe – pięciokondygnacyjny pałac i stojące obok jednokondygnacyjne kuchnie. Na północ od drugiego z nich, przy skarpie opadającej do River Ness, usypana została bateria artyleryjska, mająca bronić całego założenia, a plac obwiedziono kamiennym niewysokim murem obwodowym – biorąc pod uwagę wytyczoną przez niego przestrzeń, zapewne zamierzano tam zbudować kolejne budynki koszarowe. Całość w 1719 r. przedstawiała się jednak fatalnie – architekt Andrews Jelfe na sporządzonym wówczas planie odnotował, że mur obwodowy był źle wykonany, bateria „bardzo niedoskonała”, a stare budynki zrujnowane, co świadczyłoby o tym, że przyznane środki były niewielkie<sup>103</sup>.

Problem ten dostrzegł gen. George Wade, 10 maja 1725 r. mianowany „dowódcą wszystkich sił, zamków, fortów i koszar Jego Królewskiej Mości Jerzego II w północnej Brytanii”<sup>104</sup>. To właśnie on zapoczątkował budowę nowej twierdzy w Inverness – Fort George<sup>105</sup>. W jego zamyśle miała to być baza dla oddziałów rządowych (w tym wolnych górskich kompanii), z której w pierwszej kolejności prowadzona miała być operacja definitywnego rozbrojenia Highlands<sup>106</sup>.

W maju 1726 r. inż. kpt. John Romer przedstawił plan remontu zamku w celu zakwaterowania tam oficerów, wybudowania domu dla gubernatora, koszarów dla pięciu kompanii, magazynu, prochowni oraz wytyczenia wokoło nich „lines of defense” – koszt tego miał wynieść ponad 5327 funtów<sup>107</sup>. Prace rozpoczęto rok później, a do 1730 r. wzniesiono większość zaplanowanych budowli. Twierdza „wrosła” na wzgórzu zamkowym, na prawym (wschodnim) brzegu River Ness. Po wyburzeniu kuchni i splantowaniu ziemnej baterii na środku pozostawiono pusty plac, który z dwóch stron flankowany był (od wschodu i zachodu) przez dwa długie na 100 stóp murowane budynki koszarowe – wschodni czterokondygnacyjny, a zachodni (stojący niżej) pięciokondygnacyjny (najwyższa kondygnacja

<sup>103</sup> Andrews Jelfe, *Inverness A Survey of the Castle Anno 1719*, NLS, MS.1647 Z.02/77.

<sup>104</sup> *The London Gazette* 6371 (8–11 V 1725): [1]. Jednocześnie gen. Wade został upoważniony do budowy dróg wojskowych w Highlands oraz do wzniesienia łańcucha twierdz wzdłuż Great Glen. Zob. Adam, *The Clans, Septs & Regiments*, 266.

<sup>105</sup> Twierdza nazwana tak została oczywiście na cześć króla Jerzego II (George II), a nie jak twierdził Jarosław Wojtczak „na cześć gen. Wade’a”, zob. Wojtczak, *Culloden Moor*, 113. Por. Duffy, *The '45*, 151.

<sup>106</sup> Browne, *A history of the Highlands*, vol. 2, 374, 377; *ibidem*, vol. 3, 211; Roberts, *The Jacobite Wars*, 65. Teoretycznie w 1726 r. nastąpiło pełne rozbrojenie Highlands (odebrano 2685 sztuk broni palnej). Jednakże większości Górali, zwłaszcza należących do klanów projacobickich, pochowała bardziej wartościową broń. Zob. Burt, *Letters from a Gentleman*, 308–309; Browne, *A history of the Highlands*, vol. 2, 377; Roberts, *The Jacobite Wars*, 65. Taka postawa była związana też ze wzorcem kulturowym, który promował model wojownika. Dobrze to ilustruje opis pozostawiony przez Jamesa Oglethorpe’a (gubernatora Georgii), który dokonując przeglądu szkockich kolonistów w Darien z uznaniem stwierdził „[prezentowali się] bardzo męsko ze swoimi kratami [pledami], mieczami, tarczami i bronią palną”. Zob. Anthony W. Parker, *Scottish Highlanders in Colonial Georgia* (University of Georgia Press, 1997), 54.

<sup>107</sup> *Journals of the House of Commons 20: 1722–1727* (Reprinted 1803): 688. Na planie z 1728 r. Romer nie zaznaczył prochowni, zob. John Lambertus Romer, *A plan of part of the town of Inverness with a project for Barracks on Castle Hill...*, NLS, Acc.10497 Wade.58j.

była poddaszem), w których można było zakwaterować łącznie cztery kompanie piechoty. Plac od północy zamykał dwupiętrowy budynek z poddaszem, będący rezydencją gubernatora twierdzy. Co nietypowe, w dolnej jego kondygnacji było przejście prowadzące do bramy, za którą znajdowało się miasto – tym samym budynek ten miał cechy typowe dla kordegardy. Od południa, na niewielkim wzniesieniu, znajdował się przebudowany zamek (pałac), zamykający plac od tamtej strony, który zgodnie z założeniem zmieniono na kwatery oficerskie (najwyższą kondygnację obniżono jako poddasze, a najniższą były piwnice). Dostawiono do niego budynek przeznaczony na magazyn żywności i kwatery dla artylerzystów – również o wysokości pięciu kondygnacji. Za starym zamkiem znajdował się niewielki plac, zakończony trzykondygnacyjnym budynkiem (dwa piętra z poddaszem), przez który prowadziło tylne wyjście z twierdzy. Ponownie nietypowym rozwiązaniem było umieszczenie w nim prochowni. Całe założenie otoczono kamiennym murem o narysie półbastionowym (o wysokość równej dolnym kondygnacjom nowych budynków), z pięcioma dziełami fortyfikacyjnymi, z 17 ambrazurami w kurtynach, czołach i barkach oraz z czterema wieżyczkami (kawaliera – *échaugnette*) w narożnikach dzieł flankujących obie bramy<sup>108</sup>.

W ciągu kolejnych dwóch lat fortyfikacje otoczone zostały wałem z kamiennym odzieniem, a w dolnej kondygnacji prochowni umieszczono kościół. Romer zamierzał jeszcze wybudować nową drogę prowadzącą z miasta do głównej bramy, a na południu (pomiędzy wałem i murem) postawić szopę na zapasowe wozy (lawety). Na początku lat czterdziestych w miejscu szopy zamierzał wybudować kordegardę dla oficera i 30 żołnierzy, a zachodnie zbocze Castle Hill obudować trzema kamiennymi tarasami – pośrodku znajdować się miały schody prowadzące do przystani. Tych pomysłów jednak nie udało się już zrealizować<sup>109</sup>.

W forcie George według założeń mogło stacjonować około 400 żołnierzy<sup>110</sup>, ale w latach czterdziestych było ich o ponad połowę mniej – w 1745 r. dwie kompanie z Regimentu Guise’a, czyli około 160 żołnierzy. Dopiero kiedy płk John Campbell, Earl of Loudoun, zaczął organizować w Inverness swój regiment piechoty, liczba żołnierzy zwiększyła się do około 900, przy czym nadliczbowi kwaterowali zapewne w mieście. Odnośnie do uzbrojenia artyleryjskiego, to w lutym 1746 r. w twierdzy znajdowało się 16 dział w tym dwa moździerze 6-calowe oraz armaty 3-funtowe (armat o tym wagomiarze było prawdopodobnie co najmniej 11). Należy dodać, że fort dzięki swojemu położeniu górował nad zachodnim brzegiem rzeki, a artyleria

<sup>108</sup> John Lambertus Romer, A Plan of Fort George with part of the town of Inverness 1730, NLS, MS.1646.Z.02/33c.

<sup>109</sup> John Lambertus Romer, A Plan of Fort George, & part of the Town of Inverness, with proper Sections relating to the Fort. Anno 1732, NLS, MS.1646 Z.02/34a; A Plan and Section of Fort George with part of the Town of Inverness, NLS, MS.1646 Z.02/38; Roberts, *The Jacobite Wars*, 66; Tabraham, Grove, *Fortress Scotland*, 76–77; Henshaw, *Scotland and the British Army*, 152–153.

<sup>110</sup> Według Wallace’a – 800, a według Henshawa – tysiąc żołnierzy. Zob. Wallace, „Military Roads”, 332; Henshaw, *Scotland and the British Army*, 165.

z północno-zachodniego półbastionu mogła ostrzeliwać wejście na most na przeciwnym brzegu, znajdujące się w odległości około 145 m. Z drugiej strony, w razie podejścia nieprzyjaciela od wschodu lub północy pojawiał się problem związany z zabudową miasta, która z dwóch stron dochodziła do zewnętrznego wału otaczającego twierdzę.

W tym samym czasie, kiedy rozpoczęto przebudowę zamku Inverness, władze wojskowe postanowiły wznieść na terenie Highlands ufortyfikowane koszary („fortified barracks”)<sup>111</sup>. Stosowna decyzja podpisana została w sierpniu 1717 r., po czym rozpoczął się zmuszony proces wykupu gruntów, a następnie prace budowlane, ukończone w latach 1721–1723 (najpóźniej w Bernera). Budynki, tworzące małe kompleksy koszarowe, miały być rozmieszczone w czterech strategicznych miejscach, a zarazem z dala od zabudowań cywilnych (w przysłowiowym „szczerym polu”). W związku z tym stacjonujące w nich oddziały miały być samowystarczalne oraz mieć możliwość stawienia skutecznego oporu napastnikom wyposażonym w ręczną broń palną. Koszt całego przedsięwzięcia ustalono na 9300 funtów, przy czym wiadomo, że kontrakt na koszary w Bernera opiewał na 2444 funty i 12 szylingów, a w Rurheven – na 1555 funtów i 3 szylingi. Ich projekty przygotował James Smith. W związku z tym Geoffrey Stell założył, że koszary w Kiliwhimen miały kosztować około 3800 funtów, a w Inversnaid – 1500 funtów. Te z kolei projektował John Romer, który nadzorował całość robót<sup>112</sup>.

Koszary Ruthven znajdowały się w Badenoch, w dolinie rzeki Spay (w Grampianach), na południowy wschód od Great Glen. Wówczas były to ziemie jakobickiego klanu MacFerson. Wcześniej w pobliżu stał zamek klanu Cumming (Castle Comyns), zniszczony przez Johna Grahama podczas powstania 1689 r. Koszary wystawione zostały na 20-stopowym wzniesieniu, otoczonym przez podmokły teren. Zabezpieczał one drogę wiodącą z Perth przez Dunkeld i z Blair do Inverness<sup>113</sup>.

Drugi kompleks koszarowy zaplanowano pośrodku Great Glen – w Kiliwhimen, w pobliżu zachodniego brzegu Loch Ness. Były to ziemie klanu Fraser, co do którego lojalności władze miały pewne wątpliwości, chociaż w 1715 r. naczelnik klanu opowiedział się przeciw jakobitom i wystawił jedną z wolnych kompanii. W pobliżu znajdowały się ziemie jakobickich klanów Grant i MacDonald. Poza kontrolą miejscowej ludności, garnizon w Kiliwhimen zapewniać miał łączność pomiędzy fortem William a Inverness<sup>114</sup>.

<sup>111</sup> *Journals of the House of Commons* 20, 688; Geoffrey Stell, „Highland Garrisons 1717–23: Bernera Barracks”, *Post-Medieval Archaeology* 7/1 (1973): 20–21; Henshaw, *Scotland and the British Army*, 82. Victoria Henshaw podkreśla, że koszary budowane począwszy od 1716 r. (pierwsze w Woolwich, a rok później w Berwick) były pierwszymi stałymi i zaprojektowanymi od podstaw budynkami wojskowymi tego rodzaju na terenie Wielkiej Brytanii. Zob. *eadem*, *Scotland and the British Army*, 153.

<sup>112</sup> Stell, „Highland Garrisons”, 24.

<sup>113</sup> Wallace, „Military Roads”, 328; Duffy, *The '45*, 151.

<sup>114</sup> Duffy, *The '45*, 151; Margulies, *The Battle of Prestonpans*, 30–31, 43.

Kolejne dwa kompleksy wystawiono w zachodniej części Highlands. Pierwszy z nich ulokowano w Inversnaid, na północnym brzegu Loch Lomond – na ziemi skonfiskowanej MacGregorom. Zabezpieczać miały drogę z Glasgow przez Dunbarton do Argyll i znajdującego się tam zamku Inveraray – siedziby naczelnika lojalnego klanu Campbell (Duke of Argyll)<sup>115</sup>. Natomiast koszary w Bernera znajdowały się na północno-zachodnim wybrzeżu, naprzeciw wyspy Skye. Zbudowane na ziemiach MacLeodów, zabezpieczały drogę prowadzącą do tego lojalnego klanu<sup>116</sup>.

Każdy kompleks koszarowy miał narys czworoboku zbliżonego do kwadratu (jedynie w Bernera do prostokąta). Na dwóch przeciwległych bokach (w Bernera krótszych) znajdowały się trzypiętrowe budynki koszarowe, zwieńczone poddaszami, z krótkimi odcinkami muru wychodzącymi z zewnętrznych ścian. Kolejne dwa boki tworzyły długie mury z tarasami podsklepienymi łukami, osłonięte od przedpola parapetami ze strzelnicami karabinowymi. W jednym z murów umieszczona była brama prowadząca na wewnętrzny mały plac apelowy, zamykana na żelazne wrota i kratę. Dodatkowo, w narożnikach każdego kompleksu (po przekątnej) ustawiono dwie dwupiętrowe wieże, również zwieńczone poddaszami (małe „pseudobastiony”). W wieży flankującej bramę umieszczono kordegardę, a w drugiej warzelnię i piekarnię. Niestety nie wiadomo, gdzie znajdowały się magazyny amunicji (kul i prochu, a zapewne również ręcznych granatów) i żywności. Geoffrey Stell domniemywał, że w piwnicach budynków koszarowych, ale brak ich na planach.

W Rutvehen i Inversnaid budynki koszarowe miały okna wychodzące tylko na wewnętrzny plac, a w Kiliwhimen i Bernera na obie strony, ponieważ miały po dwa rzędy pomieszczeń<sup>117</sup>. We wszystkich kompleksach w zewnętrznych ścianach budynków znajdowały się strzelnice karabinowe (nie są zaznaczone na planach, ale zachowały się w istniejących ruinach), po cztery w pokojach na pierwszej kondygnacji i po trzy w dwóch pozostałych. Wieże miały jeden rząd okien i dwa rzędy strzelnic po ich bokach w ścianach umożliwiających ostrzał wzdłuż murów oraz po trzy rzędy strzelnic umożliwiających ostrzał wzdłuż ścian budynków koszarowych. W ścianach wychodzących na przedpole nie było żadnych otworów. Poza tym, na terenie każdego kompleksu znajdowała się studnia i latryny<sup>118</sup>. Należy podkreślić, że ufortyfikowane koszary miały być bronione wyłącznie przy pomocy broni ręcznej garnizonu, gdyż przeciwnikiem mieli byli lokalni jakobici, którzy dzięki rozbrojeniu w latach dwudziestych nie powinni posiadać dział, a teoretycznie nawet broni ręcznej.

<sup>115</sup> Duffy, *The '45*, 151.

<sup>116</sup> Stell, „Highland Garrisons”, 21–30; Duffy, *The '45*, 151.

<sup>117</sup> W budowanych wówczas koszarach pokoje obliczone były na pięciu łóżek, czyli można tam było zakwaterować po 10 żołnierzy.

<sup>118</sup> Andrews Jelfe, Killewhiman [i.e. Kiliwhimen], Inversnaid [i.e. Inversnaid], Ruthven of Badenoch, Bernera, NSL, MS.1648.Z.03/18b

Warto dodać, że według jednego z alternatywnych planów (z lat 1717–1719) koszary w Kiliwhimen miały mieć cztery wieże, a wzdłuż muru bramnego budynek pełniący funkcję wartowni – potrzebne były jednak na to większe środki finansowe<sup>119</sup>. Z kolei Romer planował otoczyć kompleksy palisadą o narysie kleszczowym (gwiazdy), a w Kiliwhimen na wewnętrznym placu umieścić cysterne na wodę deszczową oraz wyprowadzić poza kompleks szambo (były to największe koszary)<sup>120</sup>. Na początku lat dwudziestych gen. Wade opracował plan rozbudowy Kiliwhimen, polegający na wyburzeniu muru naprzeciwko bramy, przebudowaniu istniejącej tam wieży poprzez dodanie trzeciego piętra, wystawieniu dwóch dodatkowych symetrycznych wież, a przede wszystkim trzech budynków koszarowych – dwóch na przedłużeniu już istniejących, a trzeciego prostopadłego do nich, tym samym zamykającego czworobok. Dodatkowo, przed tym ostatnim budynkiem znajdować się miał mur przeciwstrąży w postaci lunety z barkami stanowiącymi przedłużenie wewnętrznych ścian budynków równoległych, z kordegardą umieszczoną w wierzchołku pomiędzy czołami<sup>121</sup>. Żaden z tych projektów nie został jednak zrealizowany, w odróżnieniu od stajni wybudowanej obok kompleksu w Ruthven – miało to związek z obsługą kurierów podróżujących drogą pomiędzy Perth a Inverness i fortem Augustus<sup>122</sup>.

Podobnie jak oddziały stacjonujące w zamkach Highlands, garnizony z ufortyfikowanych koszarów miały za zadanie utrzymanie bezpieczeństwa wewnętrznego w swoim najbliższym sąsiedztwie, wspieranie lojalnych klanów i kontrolowanie tych sympatyzujących z dynastią Stuartów, a także zapewnienie egzekwowania wyroków sądowych<sup>123</sup>. Zaplanowano, że będą tam stacjonowały relatywnie duże siły – w Ruthven i w Inversnaid po około 100 żołnierzy, w Bernera 200, a w Kiliwhimen ponad 300<sup>124</sup>. Jednakże wraz z rozbudową fortyfikacji na terenie Highlands nie zwiększono przydzielonych tam sił. W efekcie w koszarach przebywało o wiele mniej żołnierzy – w chwili wybuchu powstania 1745 r. w Kiliwhimen stacjonowały dwie kompanie (160 żołnierzy), a w pozostałych po pół kompanii z Regimentu Guise’a<sup>125</sup>.

W tym miejscu należy przypomnieć, że najczęściej podnoszoną zasługą gen. Wade’a podczas jego działalności na terenie północnej Szkocji było wybudowanie na tych pustkowiach niemal 400 km dróg (dokładnie 240 mil) i około

<sup>119</sup> James Smith, Kiliwhiman [i.e. Kiliwhimen] [1719], NLS, MS.1648.Z.03/10c.

<sup>120</sup> John Lambertus Romer, Plan, section and elevation of the barrack at Inveersnaid [i.e. Inversnaid] & Kiliwhiman [i.e. Kiliwhimen] (NSL), MS.1647.Z.03/11a; Stell, „Highland Garrisons”, 23–25; Tabraham, Grove, *Fortress Scotland*, 61–64; Henshaw, *Scotland and the British Army*, 153, 156.

<sup>121</sup> George Wade, Plan of Fort and Barracks Killywhymen, NLS, Acc.10497.58(n).

<sup>122</sup> Stell, „Highland Garrisons”, 30.

<sup>123</sup> Henshaw, *Scotland and the British Army*, 163.

<sup>124</sup> Stell, „Highland Garrisons”, 24. Inni autorzy podają zawyżone dane (w Ruthven i w Inversnaid po 120 żołnierzy, w Bernera 240, a w Kiliwhimen ponad 360), nie uwzględniając faktu przydziału większej powierzchni mieszkalnej dla podoficerów, a zwłaszcza oficerów. Zob. Tabraham, Grove, *Fortress Scotland*, 64; Henshaw, *Scotland and the British Army*, 176

<sup>125</sup> Tabraham, Grove, *Fortress Scotland*, 64; Henshaw, *Scotland and the British Army*, 166, 176.



40 mostów. Dzięki temu połączono zamki Stirling i Dumbarton z twierdzami i koszarami położonymi na terenie Great Glen, a także skomunikowano te miejsca ze sobą. Umożliwiała to armii brytyjskiej nie tylko szybką interwencję w najbardziej zapalnym miejscu Highlands, ale przede wszystkim dało możliwość zabrania na ekspedycję artylerii i taborów z zaopatrzeniem<sup>126</sup>.

W latach 1725–1726 gen. Wade wybudował drogę łączącą Kiliwhimen z fortem William, a rok później ukończono jej przedłużenie do Inverness. W 1727 r. donosił Charlesowi Townshendowi – „wielka droga wojskowa prowadząca przez centrum Highlands, [...], o długości 50 mil, jest już prawie ukończona i stała się możliwa do marszu wojsk, armat lub wozów”. Już wówczas generał planował wybudować połączenie drogowe z Perth<sup>127</sup>.

Pomimo że koszary w Kiliwhimen były świeżo wybudowane, gen. Wade podjął decyzję o wzniesieniu w ich pobliżu (500 m dalej) niewielkiej twierdzy – otrzymała ona nazwę Fort Augustus, na cześć księcia Wilhelma Augusta, Duke’a of Cumberland, młodszego syna Jerzego II. W maju 1726 r. kpt. John Romer zaplanował, że na jej terenie znajdą się: kwatera gubernatora, kwatery oficerów, koszary dla czterech kompanii oraz prochownia, magazyn, szpital i port „dla zabezpieczenia łodzi”. Koszt budowy szacowano na ponad 9530 funtów. Jednocześnie kompleks koszarowy w Kiliwhimen miał być rozbudowany o dodatkowe dwie wieże, otoczony wałem i połączony z pobliską twierdzą „linią komunikacyjną” – tu koszt określono na 1065 funtów<sup>128</sup>. Ostatecznie jednak nie zrealizowano tego ostatniego pomysłu.

Prace nad fortem Augustus trwały od 1729 do 1745 r.<sup>129</sup> Z punktu widzenia architektury militarnej było to ciekawe założenie, stanowiące połączenie koncepcji *palazzo in fortezza* – ufortyfikowanej rezydencji z ufortyfikowanymi koszarami. Wynikało to z pomysłu gen. Wade’a – Fort Augustus miał być jego główną rezydencją jako gubernatora twierdz szkockich, a jednocześnie miejscem skoszarowania większej liczby żołnierzy, potrzebnych do kontrolowania Great Glen<sup>130</sup>. Twierdzę, zaprojektowaną przez kpt. Romera, wzniesiono na cyplu pomiędzy ujściami River Oich i River Tarff do Loch Ness, na zachodnim brzegu jeziora. Składała się z czterech trzy- i czterokondygnacyjnych budynków, tworzących czworobok wokół centralnego placu. Po zachodniej stronie znajdowała się kordegarda z bramą prowadzącą do wnętrza twierdzy – w lewym skrzydle zakwaterowany był dowódca artylerii, major garnizonu i oficer dyżurny, a w prawym mieściły się areszt

<sup>126</sup> Wallace, „Military Roads”, 320–328; Curtis, „Roads and bridges”, 475–482.

<sup>127</sup> Wallace, „Military Roads”, 322–323.

<sup>128</sup> *Journals of the House of Commons* 20, 688.

<sup>129</sup> Koszt budowy fortyfikacji i koszarów rok rocznie określano na 2 tys. funtów (począwszy od 1735 do 1744) – *Journals of the House of Commons* 22: 1732–1737 (Reprinted 1803): 354, 521; *ibidem* 23: 1737–1741 (Reprinted 1803): 14, 221, 579; *ibidem* 24: 1741–1745 (Reprinted 1803): 356, 503. Dopiero w rok 1745 przewidziano jedynie 700 funtów potrzebnych na dokończenie budowy, zob. *ibidem* 24, 706.

<sup>130</sup> Henshaw, *Scotland and the British Army*, 156–157, 163–164.

i magazyn. Wzdłuż południowej postawiono trzy budynki – centralny, największy, przeznaczony dla gubernatora, a oba mniejsze – dla dowódców trzech kompanii. Naprzeciwko postawiono taki sam zestaw budynków, przy czym centralny przeznaczony był dla podoficerów i szeregowych<sup>131</sup>, a boczne – dla ośmiu subalternów (poruczników i chorążych). Czworobok zamykał duży budynek koszarowy, po bokach którego znajdowały się furty wypadowe. W narożnikach wystawiono cztery bastiony, w których centralnie umieszczono wieże przeznaczone na magazyny żywności (bastion południowo-wschodni) i amunicji (północno-wschodni) oraz kryjące latryny (południowo-zachodni) i studnię (północno-zachodni). Budynki z bastionami połączono murem, a pomiędzy nimi znajdowały się szerokie przejścia umożliwiające swobodne wejście na bastiony. Planowano również od południa dostawić do fortyfikacji mur o narysie dzieła rogowego, z ogrodem gubernatora wewnątrz, nad River Taff wybudować stajnie dla koni gubernatora i oficerów oraz warzelnię i piekarnię, a pomiędzy nimi przystań dla łodzi. Należy dodać, że tych ostatnich pomysłów nie zrealizowano<sup>132</sup>.

Z militarnego punktu widzenia należy stwierdzić, że Fort Augustus nie gwarantował skutecznej obrony. Twierdza ta nie posiadała klasycznej kurtyny (muru lub wału) łączącej bastiony. Zastępowały je zewnętrzne ściany budynków z dużymi otworami okiennymi, a w kordegardzie i rezydencji gubernatora także z bramami, które nie były osłonięte rawelinami. W parapetach bastionów wycięto ambrazury – po dwie w czołach i po jednej w barkach, a w narożnikach umieszczono kawalery (*échaugnette*), ale z przedpoła widoczne były dachy wieży, w tym również ten przykrywający magazyn prochu. Wokół fortu wykopano fosę, a za nią znajdowała się droga kryta z placami broni i glacis, jednakże nie były one zbyt rozbudowane, a od południa glacis zastąpiono palisadą ze względu na znajdujące się tam obniżenie terenowe<sup>133</sup>. Tym samym Fort Augustus, górujący jedynie nad ufortyfikowanymi koszarami, najmniej spośród omawianych twierdz nadawał się do obrony przez siłami dysponującymi chociażby lekką artylerią. Jeden ze służących tam żołnierzy stwierdził: „[...] to nie jest forteca i można by się dziwić szaleństwu i hojności, które tam widać”<sup>134</sup>, a Duke of Cumberland podsumował ją następująco: „na pewno [jest to] bardzo niezwykły kawałek fortyfikacji”<sup>135</sup>.

<sup>131</sup> Na jednym z planów jest informacja o zakwaterowaniu tam magazyniera i artylerzystów.

<sup>132</sup> A Plan of Fort Augustus with the old barracks and situation 1734, NLS, MS.1647.Z.02/61a; William Skinner, A Plan of Fort Augustus: shewing the repairs and additions done between June and September 1747, with the works proposed to be completed in 1748, NLS, MS.1647.Z.02/66a.

<sup>133</sup> John Lambertus Romer, The Plan of Fort Augustus, in the Highlands of Scotland, NLS, MS.1647.Z.02/63; A Plan of Fort Augustus with the old barracks and situation...; Jasper Clayton, A Plan of Fort Augustus 1741, NLS, MS.1647.Z.02/62a. Po 1747 r. Fort Augustus został zmodernizowany, m.in. znacznie powiększono glacis, a w miejscu ogrodów gubernatora wybudowano baterię artyleryjską.

<sup>134</sup> Duffy, *The '45*, 153.

<sup>135</sup> Clark, „The Highland Forts in the 45”, 371.

Odnosnie do garnizonu, to stacjonować tam miały trzy kompanie z komendą artylerii, czyli ponad 260 żołnierzy (major, dowódca artylerii, trzech kapitanów, ośmiu subalternów oraz około 250 podoficerów i szeregowych), a głównym uzbrojeniem było 12 dział, w tym armaty sześciofuntowe i moździerz coehorna. Jednocześnie w pobliskich koszarach Kiliwhimen stacjonować miały dwie kompanie, a po Loch Ness pływał słup patrolujący akwen i mogący przewieźć na drugi jego kraniec 80 żołnierzy<sup>136</sup>. Na początku 1745 r. w forcie i w pobliskich koszarach znajdowały się trzy kompanie z Regimentu Guise'a i dwie z Royal Scots (z II batalionu)<sup>137</sup>.

Już w trakcie budowy Fort Augustus miał dobre połączenie drogowe z fortem William i fortem George, a od 1731 r. – również z koszarami w Ruthven oraz z Lowlands. Ta ostatnia droga była. Trasa ta była bardzo trudna, jednakże zapewniała zaopatrzenie o każdej porze roku (za wyjątkiem śnieżnych zim) oraz możliwość szybkiej odsieczy w razie ataku<sup>138</sup>.

Warto dodać, że władze planowały również wystawienie twierdzy w Perth, na pograniczu Lowlands i Highlands. Miasto w czasie powstania 1715 r. pod wodzą Johna Erskine'a było swoistą stolicą jakobitów<sup>139</sup>. Co więcej, zostało ono przez nich ufortyfikowane – otoczone wałem ziemnym, który na południu dochodził do zrównanej cromwellowskiej cytadeli nad brzegiem River Tay. Wał wzmocniony był kilkoma redanami, a do fosy cytadeli dorowadzono wodę kanałem z pobliskiego strumienia<sup>140</sup>. Według planu przygotowanego przez Lewisa Petita w 1716 r. zamierzano zniwelować te nowe wały (pozostawić jednak starą cytadelę), a na wznieśieniu znajdującym się na północny zachód od miasta<sup>141</sup> wystawić nową cytadelę. Fortyfikacje miały posiadać narys pięcioboku bastionowego z dwoma rawelinami (jeden od strony miasta, a drugi zwrócony w kierunku gór), otoczonego fosą oraz glacis z drogą krytą i placami broni zabezpieczonymi kaponierami. Na wewnętrznym placu twierdzy, wzdłuż trzech kurtyn, zaplanowano budynki (zapewne koszary i magazyny), a kolejne we wnętrzach wszystkich bastionów. Forteca ta miała pełnić zadania typowej cytadeli – dzięki ulokowaniu na drodze prowadzącej z przełęczy Killiecrankie zabezpieczać Perth od strony potencjalnego zagrożenia, a jednocześnie, dominując nad miastem, wymuszała posłuszeństwo

<sup>136</sup> Wallace, „Military Roads”, 331; Tabraham, Grove, *Fortress Scotland*, 78–81; Henshaw, *Scotland and the British Army*, 165. Roberts pisze o 12 armatach sześciofuntowych, ale ich liczba wydaje się wątpliwa. Zob. *idem*, *The Jacobite Wars*, 66.

<sup>137</sup> Browne, *A history of the Highlands*, vol. 3, 32; Clark, „The Highland Forts in the 45”, 362.

<sup>138</sup> Wallace, „Military Roads”, 325.

<sup>139</sup> Roberts, *The Jacobite Wars*, 25–48; Duffy, *The '45*, 38.

<sup>140</sup> Lewis Petit, A Plan of Perth with the Retrenchment made about it by the Pretenders Engineers 1715/16, NLS, MS.1647 Z.03/01d; *Ordnance: War + Architecture & Space*, ed. by Gary A. Boyd, Denis John Linehan (Burlington: Ashgate Publishing Company, 2013), 167; Anderson, Fleet, *Scotland: Defending the Nation*, 64, fig. 3.9 (a).

<sup>141</sup> Na terenie St. Johnston – Victoria Henshaw błędnie umiejscawia tam cytadelę cromwellowską – *eadem*, *Scotland and the British Army*, 150.

tamtejszych mieszkańców. Ostatecznie plan ten nie został zrealizowany, zapewne ze względu na brak środków finansowych i priorytetowe budowy obiektów militarnych na terenie Highlands<sup>142</sup>.

Innym niezrealizowanym projektem były reduuty na trasie pomiędzy fortami George a William. W maju 1726 r. kpt. Romer postulował, aby, obok Fortu Augustus i rozbudowy koszarów w Killiwhimen, wystawić w Great Glen jeszcze trzy reduuty, w których stacjonować miało po 20 żołnierzy pod komendą oficera – każda z nich kosztować miała ponad 1386 funtów<sup>143</sup>. Reduty zapewniałyby stałą (policyjną) kontrolę nad tamtejszą ludnością i umożliwiałyby egzekwowanie wyroków sądowych bez angażowania oddziałów z twierdz i koszarów.

## Podsumowanie

Kwestię lojalności mieszkańców północnej Szkocji w pierwszej połowie XVIII w. można rozpatrywać z dwóch stron. Po pierwsze, lojalności wobec obalonej dynastii Stuartów, której wierności dochowywały przede wszystkim klany (czy też ściślejsi naczelnicy klanów) episkopalne i katolickie oraz arystokraci związani ze stronnictwem torysów. Z drugiej strony, klany i arystokraci byli lojalni wobec nowych władz, co pokrywało się z prezbiteriańskim wyznaniem i poparciem stronnictwa wigów<sup>144</sup>.

Fortyfikacje budowane lub rozbudowywane w ciągu 55 lat (1690–1745) w północnej Szkocji – tzw. łańcuch trzech twierdz, uzupełniony ufortyfikowanymi koszarami, oraz zamek Stirling – miały za zadanie rozciągnięcie nad tym obszarem ścisłej kontroli państwa. Rozmieszczone tam garnizony miały zapewniać bezpieczeństwo wewnętrzne, powstrzymując stronników dynastii Stuartów od wystąpień antyrządowych. Miały też wspierać klany lojalne wobec władz, nie dopuszczając do wojen klanowych (przede wszystkim broniąc klanów lojalnych wobec Londynu) i do rozruchów religijnych (pomiędzy członkami Kościołów episkopalnego i prezbiteriańskiego) oraz zapewnić egzekwowanie prawa. Dodatkowo forty William i George zabezpieczały miejsca dogodnie do wysadzenia desantu regularnych oddziałów mających zamiar wspierać ewentualny bunt jakobitów<sup>145</sup>.

<sup>142</sup> Lewis Petit, *Plan of Perth and Adjacent Places with a projection of a Cittadel* [1716], NLS, MS.1647 Z.03/01a; *Ordnance: War*, 167; Anderson, Fleet, *Scotland: Defending the Nation*, 64, fig. 3.9 (b).

<sup>143</sup> *Journals of the House of Commons* 20, 688.

<sup>144</sup> Należy oczywiście pamiętać też o mieszkańcach miast północnej Szkocji, gdzie również widać podział na zwolenników obu dynastii, wbrew sugestiom Boba Harrisa i Christophera A. Whatley'a, którzy marginalizują projakobickie sympatie, a jednocześnie nie dostrzegają inspiracji władz (rad miasta) w obchodach rocznic urodzin Jerzego II. Zob. Bob Harris, Christopher A. Whatley, „To Solemnize His Majesty's Birthday: New Perspectives on Loyalism in George II's Britain”, *History* 83/271 (1998): 397–418.

<sup>145</sup> Browne, *A history of the Highlands*, vol. 3, 17; Henshaw, *Scotland and the British Army*, 163. Inverness był jednym z portów (choć raczej zapasowym) przewidzianym do wyładowania

Podstawowym jednak problemem była niewielka liczba żołnierzy obsadzających fortyfikacje oraz stosunkowo słaba artyleria przewidziana do ich obrony (poza fortem William w czasie wojny o sukcesję hiszpańską), a także sprzeczna z zasadami militarnymi architektura fortu Augustus.

Biorąc pod uwagę wydarzenia rozgrywające się na terenie Highlands w pierwszej połowie XVIII w., można stwierdzić, że wraz z rozbudową infrastruktury (obok twierdz i koszarów również dróg i mostów) wojsko brytyjskie było w stanie coraz skuteczniej realizować zadania policyjne i tłumić niewielkie wystąpienia. Sprawy przedstawiały się jednak zupełnie inaczej, kiedy trzeba było stawić czoła powstaniom, w które zaangażowana była większość klanów i arystokracji z północnej Szkocji (1715 i 1745 r.). Zostanie to jednak omówione w odrębnym artykule.

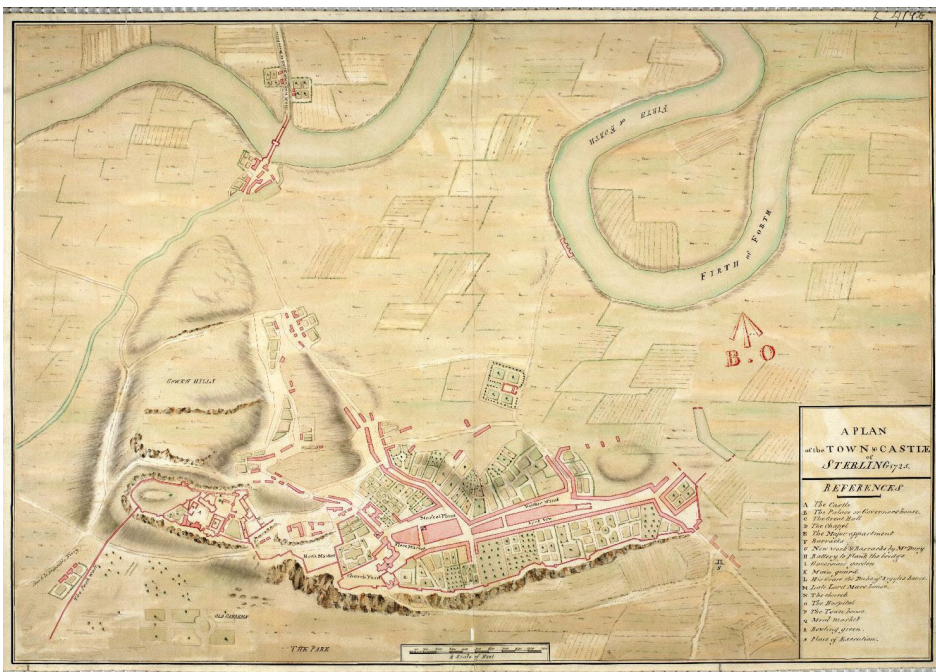


Il. 1. Żołnierze Independent Highland Companies, [https://commons.wikimedia.org/wiki/File:Highland\\_soldier\\_1744.jpg](https://commons.wikimedia.org/wiki/File:Highland_soldier_1744.jpg)

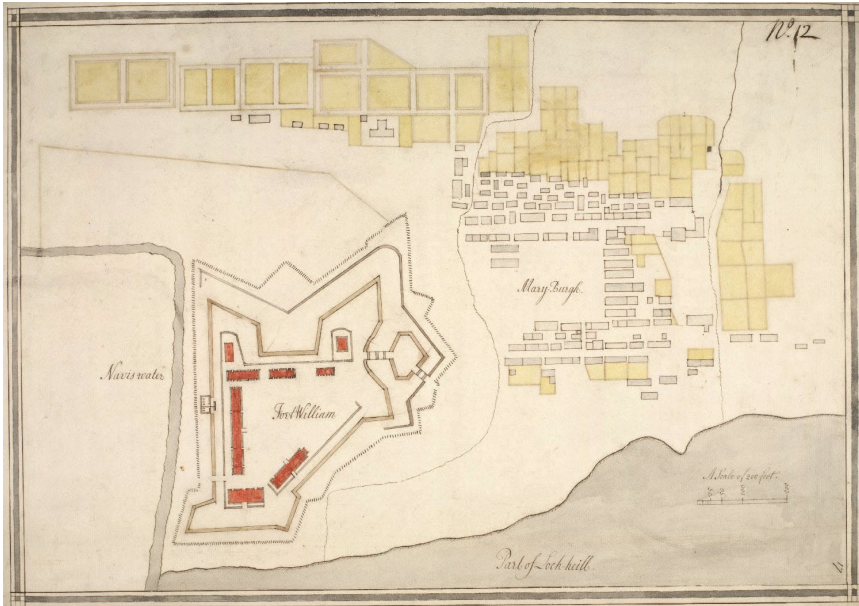
francuskiego desantu, który miał wesprzeć, czy też raczej wywołać powstanie jakobitów wiosną 1708 r. Zob. Szechi, *Britain's lost revolution?*, 35, 38.



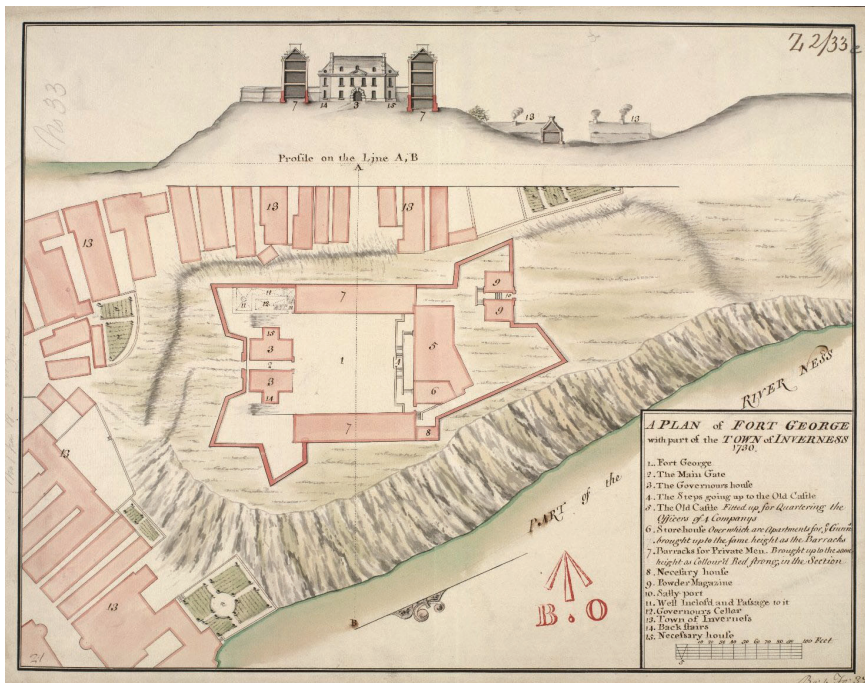
Il. 2. Zamek Eilean Donan – stan współczesny (po odbudowie), fot. M. Trąbski



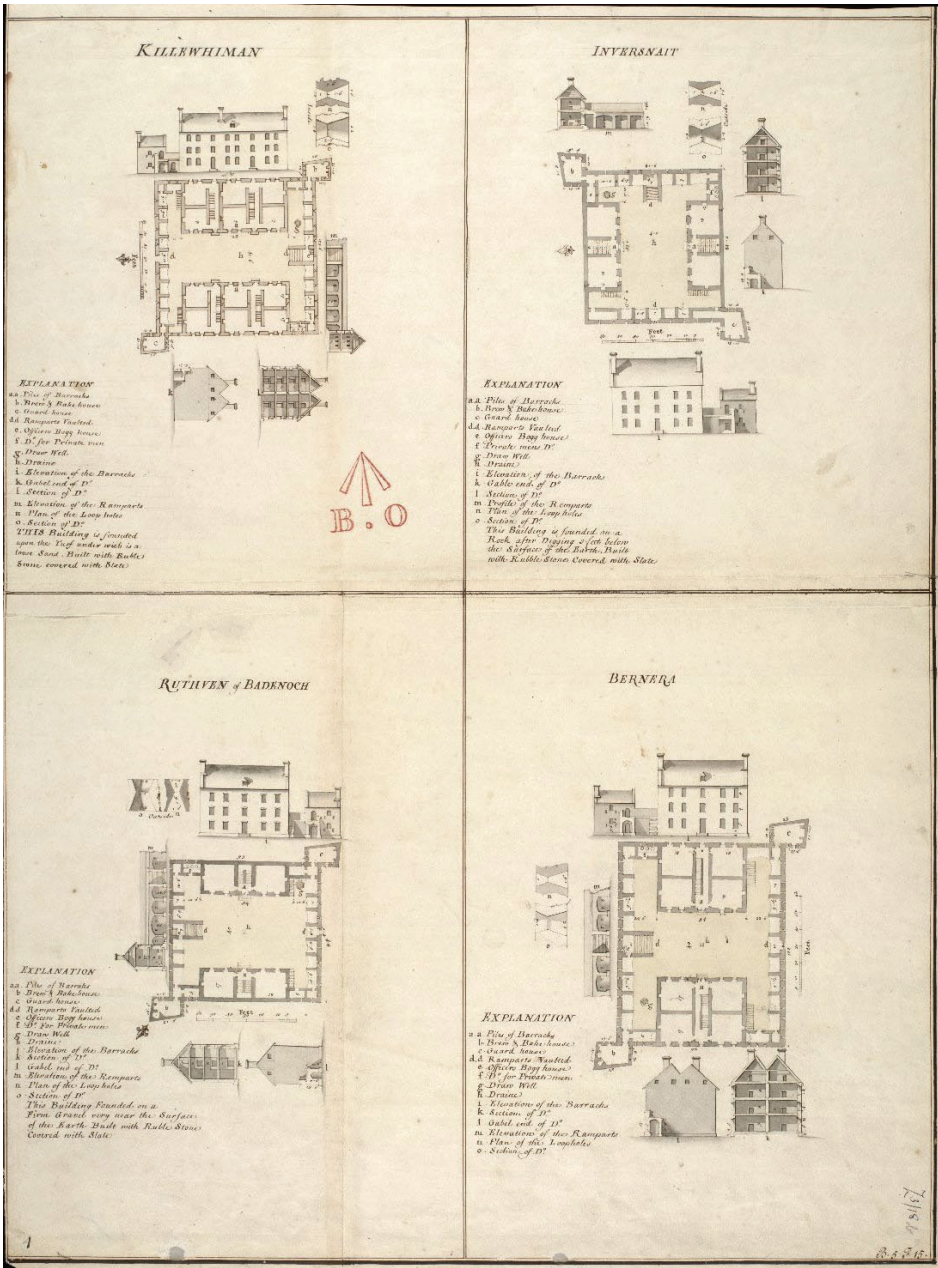
Il. 3. Plan przedstawiający położenie zamku i miasta Stirling z 1725 r., John Laye, A Plan of the town and castle of Sterling [i.e. Stirling] 1725, National Library of Scotland, MS.1646.Z.02/19b



Il. 4. Fort William i miasteczko Maryborough – plan z około 1709 r., National Library of Scotland, Acc.10497.58(o)

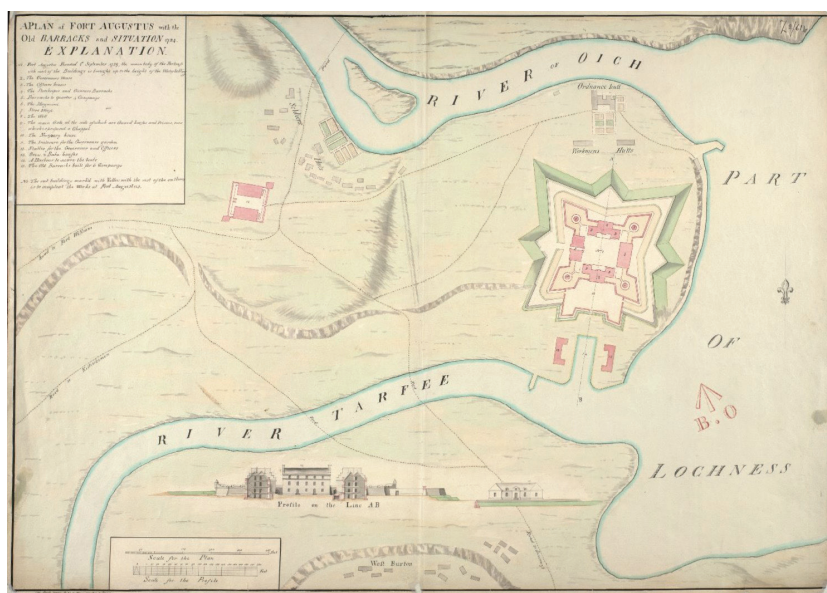


Il. 5. Fort George of Inverness – plan z 1730 r., John Lambertus Romer, A Plan of Fort George with part of the town of Inverness 1730, National Library of Scotland, MS.1646.Z.02/33c



Il. 6. Plany ufortyfikowanych koszarów z 1719 r., Andrews Jelfe, Killewhiman [i.e. Kiliwhimen], Inversnait [i.e. Inversnaid], Ruthven of Badenoch, Bernera, National Library of Scotland, MS.1648.Z.03/18b





Il. 7. Fort Augustus – plan z 1734 r., National Library of Scotland, MS.1647.Z.02/61b

Maciej Trąbski

### Fortresses as a guarantee of loyalty. British fortifications in the area of northern Scotland in the first half of the 18<sup>th</sup> century

In the first half of the 18<sup>th</sup> century, the Scottish Highlands were a “wild and inaccessible” area, and from London’s perspective, they were at least uncertain as far as local inhabitants’ loyalty was concerned. The Highlands were controlled by clans, who cultivated social and economic traditions dating back to the mediaeval times. Despite it being anachronistic, this system made it possible to gather significant forces, not so well armed, but usually strongly motivated. Although some clan leaders quickly backed William of Orange, and what follows the Hanoverian dynasty, state forces were not able to control the whole area of the Highlands. What is more, strategic territories on the western coast and in Great Glen were occupied by pro-Jacobean clans. Due to that fact, the authorities were forced to introduce military garrisons into the Highlands that were supposed to force all the inhabitants to be loyal to the government. However, soldiers had to stay in safe conditions so that they could defend themselves in case Scottish Jacobites attacked them, especially if the latter were backed by the regular French military forces. That is why the first fortress started to be built already during the uprising of 1689. Finally, up to 1745, 3 fortress and 4 fortified barrack complexes were erected in the area of the Highlands.