

*Jakub Niedźwiedź*

Uniwersytet Jagielloński, Kraków  
jakub.niedzwiedz@uj.edu.pl

## ***Atlas Księstwa Połockiego – wprowadzenie***<sup>1</sup>

---

### **Abstract**

#### **The Atlas of the Principality of Polotsk – an Introduction**

The paper is divided into two parts. In the first one the author discusses a discovery and reception of *The Atlas of the Principality of Polotsk* in the 19<sup>th</sup>–21<sup>st</sup> centuries. In the other the content of six papers about the *Atlas* is commented.

**Keywords:** *Atlas of the Principality of Polotsk*, Stanisław Pachołowiecki, Renaissance cartography, Giovanni Battista Cavalieri, Livonian War, Polish Renaissance literature, Jan Matejko

---

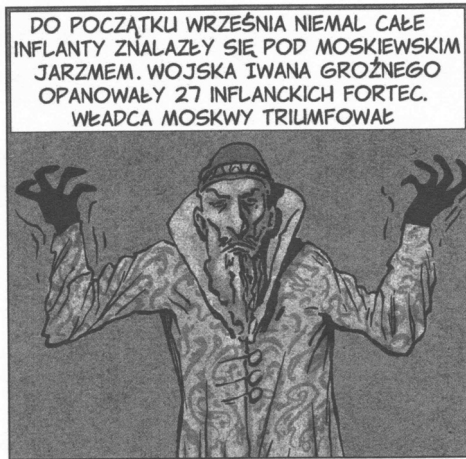
### **1.**

W roku 2015 nakładem Wojskowego Centrum Edukacji Obywatelskiej ukazał się komiks *Oblężenie Połocka 1579*<sup>2</sup>. Jego akcja zaczyna

---

<sup>1</sup> Artykuł powstał w ramach projektu badawczego Narodowego Centrum Nauki *Opus* (nr 2014/15/B/HS2/01104) *Związki literatury polskiej i kartografii w XVI – I poł. XVII w.*

<sup>2</sup> *Oblężenie Połocka 1579*, oprac. merytoryczne i wstęp P. Przeździecki, rysunki R. Gajewski, Warszawa 2015. Chciałbym gorąco podziękować panu dr. Grzegorzowi



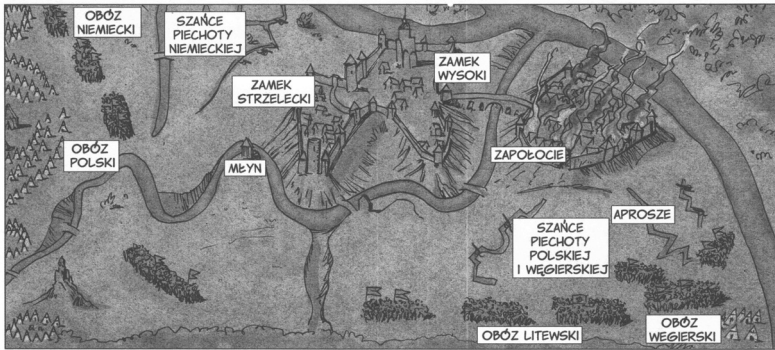
Il. 1. Portret Iwana IV Groźnego. *Oblężenie Połocka 1579...*, s. 7

się w 1577 roku, kiedy demoniczny Iwan Groźny, przypominający złego czarownika z kreskówek Disneya (il. 1), najeżdża należące do Rzeczypospolitej Inflanty i dopuszcza się tam niespotykanych nigdy wcześniej okrucieństw. Wiadomość o tym zdradzieckim ataku застаје króla polskiego Stefana Batorego pod zbuntowanym Gdańskiem. Dopiero po stłumieniu buntu mieszczan władca zwołuje w Warszawie sejm, aby zebrać pieniądze na prowadzenie wojny. Następnie opowiedziane są dzieje kampanii i oblężenia. Komiks kończy się odzyskaniem Połocka i nobilitowaniem przez króla Stefana Batorego bohaterskiego kotlarczyka, który podpalił twierdzę i przyczynił się do jej zdobycia.

Scenariusz komiksu nie jest zbyt wyrafinowany. *Oblężenie Połocka 1579*, poprzedzone popularnym wstępem historycznym, zasadniczo skupia się na chronologicznym przedstawieniu kluczowych wydarzeń i postaci historycznych, choć towarzyszą temu również

---

Franczakowi za zwrócenie mojej uwagi na ten komiks, jak również na dwie monety białoruskie oraz dodatek specjalny do „Gazety Wyborczej”, w których wykorzystano plan Połocka Pacholowieckiego.



Il. 2. Rozmieszczenie wojsk wokół oblężonego Połocka. *Oblężenie Połocka 1579...*, s. 12

całkiem współczesne akcenty humorystyczne. Tym jednak, co różni ten komiks od nudnych podręczników szkolnych, jest przede wszystkim jego szata graficzna.

Autorzy oparli się nie tylko na opracowaniach historycznych i źródłach pisanych, ale również na wizualnych: drzeworytach z szesnastowiecznych druków ulotnych, portretach, widokach miast, możliwe też, że na rzeźbach i medalach. W bardzo interesujący sposób przełożyli przy tym język renesansowej ikonografii na wizualny język współczesnego komiksu. Szczególnie ciekawy przykład takiej translacji znalazł się na stronie 12. Znajduje się tam mapa oblężenia miasta. Jej pierwowzorem był plan rozmieszczenia wojsk Rzeczypospolitej pod Połockiem w 1579 roku wykonany przez królewskiego kartografa i kancelistę, Stanisława Pachołowieckiego (il. 2).

Komiks z 2015 roku stanowi niewątpliwie element rozwijającej się od kilku lat państwowej polityki historycznej. Jest jedną z części cyklu komiksów przedstawiających ważne a nieznane szerzej bitwy wojska polskiego od XVI do XXI wieku<sup>3</sup>. Książka ma więc wymiar

<sup>3</sup> Ostatnia część cyklu, *Real warrior*, opowiada o walkach żołnierzy polskich w Afganistanie w 2011 roku.



Il. 3. Białoruska moneta 20 rubli *Szlak Skaryny. Połock* (Шлях Скарыны. Полацк), wyemitowana 31 grudnia 2015 roku. Nakład 2000 sztuk (<http://skarbonka.ru/info-1/novye-monety-nb-rb/190-pamyatnye-monety-shlyakh-skaryny-polatsk-serii-shlyakh-skaryny>, dostęp: 18.10.2018)

częściowo edukacyjny, a częściowo propagandowy. W podobnie propagandowy sposób wspomnianą mapę wykorzystali też władze białoruskie. Jej fragment przedstawiający Połock został umieszczony na okolicznościowych monetach. W 1998 roku Narodowy Bank Białorusi wypuścił monetę przedstawiającą widok szesnastowiecznego Połocka. Moneta o nominale 1 lub 20 rubli (ta druga ze srebra) weszła w skład serii przedstawiającej historyczne grody Białorusi. Niemal identyczny widok Połocka pojawił się na srebrnej monecie białoruskiej z 2015 roku o nominale 20 rubli. Celem tej edycji było upamiętnienie sławnego humanisty białoruskiego Franciszka Skaryny (Skoryny, przed 1490 – po 1540), który pochodził z Połocka (il. 3).

Oryginalna mapa Pachołowieckiego, wydana w Rzymie w 1580 roku, również była elementem działań propagandowych kancelarii koronnej. Włączona do współczesnego polskiego komiksu lub przedstawiona na białoruskich monetach, kolejny raz, po ponad czterystu latach, spełniła więc jedną z podstawowych funkcji, dla których ją wyrytowano. Współtworzy oficjalną, propagandową opowieść o historii państwa polskiego i białoruskiego (nb. z pominięciem państwa litewskiego).



Il. 4. Jan Matejko, *Batorty pod Pskowem*, 1872, fragment: Konstanty Wasyl Ostrogski oglądający *Descriptio Ducatus Polocensis*, Zamek Królewski w Warszawie – Muzeum (fot. J. Niedźwiedź); z prawej fragment tej mapy (Bibliothèque nationale de France, sygn. VX-48-FOL, fol. 198–199)

Dodatkowe kwerendy pokazują, że nie są to jedyne teksty historii popularnej, popkultury lub propagandy politycznej, w których można znaleźć ślady recepcji mapy Pachołowieckiego. W 2001 roku ukazał się zbiór pocztówek *Połock na pocztówkach początku XX wieku*. Wśród fotografii sprzed stu lat umieszczono również duży fragment *Obsidio*<sup>4</sup>. Z kolei w dodatku do „Gazety Wyborczej” z sierpnia 2016 roku znalazła się „kartka z kalendarza” upamiętniająca odzyskanie Połocka, ponownie z fragmentem planu Pachołowieckiego<sup>5</sup>.

<sup>4</sup> Zob. Полацк на поштаўках пачатку XX стагоддзя, тэкст Ю. Цісленка, афармленне В. Рагалевіч, А. Пятроў, Мінск 2001.

<sup>5</sup> 29.08.1579. *Odbicie Połocka*, „Ale Historia”, dodatek do „Gazety Wyborczej” nr 35 (241), 29 sierpnia 2016, s. 2. Autor notatki podał błędną datę zdobycia miasta, które poddało się 30 sierpnia 1579 roku. Zapewne inspirował się błędną datą

Ale takie wykorzystywanie mapy Pachołowieckiego zaczęło się najprawdopodobniej znacznie wcześniej. To właśnie mapa Księstwa Połockiego została umieszczona na znanym obrazie Jana Matejki *Batory pod Pskowem* (1872) (il. 4). Obraz, jak to zwykle u Matejki, jest symboliczną interpretacją przeszłości, nie zaś zrelacjonowaniem faktów. Krakowski malarz przedstawia ostatni etap wojny inflanckiej: wymagowany hołd bojarów rosyjskich składany królowi polskiemu Stefanowi Batoremu w 1582 roku pod murami Pskowa, którego *notabene* Batory nie zdobył. Z lewej strony obrazu, pomiędzy stojącym kanclerzem Janem Zamoyskim a siedzącym na tronie królem siedzi zwrócony profilem do widzów mężczyzna z siwą brodą. Jest to książę Konstanty Wasyl Ostrogski (1526–1608), polityk, dowódca i mecenas, założyciel prawosławnej Akademii Ostrogskiej, sponsor między innymi wydania Biblii w języku cerkiewnosłowiańskim. Książę nie jest zainteresowany wydarzeniem, w którym bierze udział, w ogóle nie zwraca uwagi na króla, bojarów moskiewskich, nie bierze też udziału w dyskusji stojących obok polityków polskich. Tym, co go pasjonuje, jest mapa, którą trzyma w rękach. Bliższe przyjrzenie się jej pozwala stwierdzić, że jest to *Descriptio Ducatus Polocensis* Stanisława Pachołowieckiego<sup>6</sup>. Dla księcia Ostrogskiego najwyraźniej mapa jest ważniejsza niż terytorium. Być może właśnie to chciał przekazać w tym fragmencie swojego obrazu dziewiętnastowieczny malarz. Ważne są nie tylko same wydarzenia, ale również ich późniejsza reprezentacja: relacje historyczne, obrazy, a także mapy.

Ujawnia się tu ważna cecha mapy jako takiej, nie tylko tej, której poświęcony został ten numer „Terminusu”. Otóż w naszych czasach

---

podaną na *Obsidio* Pachołowieckiego. Okoliczności umieszczenia tej daty na mapie omawia K. Łopatecki, *Oblężenie i zdobycie warownej twierdzy połockiej przez Najjaśniejszego Króla Polski Stefana – analiza założeń taktycznych w świetle źródeł kartograficznych*, „Terminus” 19 (2017), z. 4 (45), s. 705–758.

<sup>6</sup> Matejko najprawdopodobniej nie znał rękopiśmiennych map z czasów wojen inflanckich. Dziewiętnastowieczni historycy o nich nie pisali, a atlas Pachołowieckiego został wznowiony nieco ponad 30 lat przed namalowaniem obrazu, o czym mowa jest niżej.

mapa jest jednym z najskuteczniejszych nośników treści propagandowych i informacyjnych, jej walory perswazyjne są niesłychanie silne. Ale też trwałe. Zawarty na mapie przekaz może być atrakcyjny i wartościowy dla użytkownika nawet długo po tym, gdy intencje jej twórców stały się przeszłością, a mapa się „zdezaktualizowała”. Przykład mapy Stanisława Pachołowieckiego, jak również innych map z XVI wieku, pokazuje, że retoryczny potencjał cały czas jest w nich ukryty. W razie potrzeby może on być szybko uruchomiony i wykorzystany. Jest to możliwe nie tylko dlatego, że mapa sama w sobie ma takie cudowne właściwości. Uruchomienie jej przekazu jest przede wszystkim możliwe dzięki temu, że współcześni jej użytkownicy czytają mapę w podobny sposób (choć nie identyczny), jak jej użytkownicy w dawnych wiekach. Język kartografii ewoluował, ale wciąż opiera się na wywodzących się od Ptolemeusza zasadach. Te zasady można nazwać toposami kartograficznymi. Jest to skalowanie, zoomowanie, umieszczanie ważnych elementów w centrum, a mniej ważnych na peryferiach, operowanie kolorem i kształtem, hierarchizowanie elementów za pomocą wielkości symboli i liternictwa, wreszcie spojrzenie z perspektywy Boga, tak charakterystyczne dla humanizmu renesansowego (*poeta – quasi alter Deus*, jak to ujmował J.C. Scaliger). Retoryka mapy<sup>7</sup> ustalona w XVI wieku jest w związku z tym wciąż dla nas zrozumiała. Dlatego renesansowe mapy są dla nas bardziej zrozumiałe niż ówczesna literatura.

## 2.

Omawiany tu plan oblężenia Połocka jest częścią większego cyklu. W 1580 roku w Rzymie ukazało się osiem miedziorytów. Dwa większe przedstawiają oblężenie tego miasta w sierpniu 1579 roku

---

<sup>7</sup> J.B. Harley, *Silences and Secrecy. The Hidden Agenda of Cartography in Early Modern Europe*, w: *idem, The New Nature of Maps. Essays in the History of Cartography*, ed. by P. Laxton, introd. J.H. Andrews, Baltimore–London 2001, s. 107.

(*Obsidio et expugnatio munitiss[imae] arcis Polocensis – Oblężenie i zdobycie warownej twierdzy połockiej*) oraz mapę Księstwa Połockiego (*Descriptio Ducatus Polocensis – Opisanie Księstwa Połockiego*), mniejsze ukazują sześć twierdz zdobytych przez oddziały Stefana Batorego podczas kampanii połockiej: Koziany, Krasne, Sitno, Sokół, Suszę i Turowłę. Autorem dwóch większych map był kancelista królewski i kartograf Stanisław Pacholowiecki. Przypuszczalnie był on też współautorem pozostałych sześciu wizerunków<sup>8</sup>. Miedzioryty zostały opublikowane w znanym rzymskim wydawnictwie Giovanniego Battisty Cavalieriego, który też je wyrył<sup>9</sup>. W ich ogłoszenie drukiem byli zaangażowani dwaj polscy katolicy duchowni i humaniści, Tomasz Treter i Piotr Wolski<sup>10</sup>. Publikacja ta, którą nazywamy *Atlasem Księstwa Połockiego* Stanisława Pacholowieckiego, należy do najciekawszych i bardzo rzadkich dzieł renesansowej kartografii polskiej.

O tym, że jest to bardzo rzadki i cenny cykl, wiedzano już na początku XIX wieku. Historyk literatury Feliks Bentkowski (1781–1852), który jako pierwszy opisał to źródło w drugim tomie *Historii literatury polskiej* (1814), uznał, że jest to „rzadki [...] zbiór użytecznej i pięknej pracy ziomka naszego”<sup>11</sup>. Egzemplarz, którym dysponował, należał wówczas do hrabiego Jana Suchodolskiego, szefa wydziału II departamentu wojny Księstwa Warszawskiego. Jako

---

<sup>8</sup> Zob. K. Kozica, *Charakterystyka prac kartograficznych Stanisława Pacholowieckiego* (1580), „Terminus” 19 (2017), z. 1 (42), s. 42; K. Łopatecki, *Ryciny prezentujące kampanię połocką 1579 roku jako jednolita kompozycja kartograficzna*, „Terminus” 19 (2017), z. 1 (42), s. 160–161.

<sup>9</sup> Zob. K. Łopatecki, *Ryciny prezentujące kampanię połocką...*, s. 164–165; G. Franczak, *Filologia mapy. Badanie dawnej kartografii metodą krytyki tekstu na przykładzie toponimii mapy Księstwa Połockiego S. Pacholowieckiego z 1580 roku*, „Terminus” 19 (2017), z. 1 (42), s. 195–196.

<sup>10</sup> Zob. J. Niedźwiedź, *Polska szesnastowieczna propaganda wojenna w działaniu: przypadek Atlasu Księstwa Połockiego* (1580), „Terminus” 19 (2017), z. 3 (44), s. 477–510.

<sup>11</sup> Zob. F. Bentkowski, *Historia literatury polskiej wystawiona w spisie dzieł drukiem ogłoszonych*, t. 2, Wilno 1814, s. 625–626.



źródło historyczne te same mapy wykorzystał rosyjski historyk Mi-chaił Andriejewicz Korkunow (1806–1858). W 1837 roku wydał on w Petersburgu reprints wszystkich ośmiu rycin z 1580 roku i poprzedził je wstępem<sup>12</sup>. Na potrzeby wydania petersburskiego przerysy sporządził Jan Mitkiewicz. Edycja ta jest ważna z kilku powodów. Po pierwsze, przez następne 150 lat była jedynym źródłem wiedzy o tym, jak wyglądały mapy Pachołowieckiego. Po drugie, Korkunow jako pierwszy zauważył propagandowy charakter tych map. Po trzecie, określił je jako „dawny atlas Księstwa Połockiego”. Nazwa ta pojawia się w żywej paginie jego publikacji.

Pod koniec XIX wieku oryginały nie były już znane, więc historycy byli skazani na posługiwanie się edycją Korkunowa. W 1909 roku wydawcy przywileju nobilitacyjnego Pachołowieckiego w *Archiwum Jana Zamoyskiego* przyznawali, że prawdopodobnie mapy te bezpowrotnie zaginęły, toteż zdecydowali się na ich przedruk z edycji z 1837 roku<sup>13</sup>. Te same reprints przedrukował A.P. Sapunow trzy lata później<sup>14</sup>. Reprints znali również historycy kartografii, badający przed wojną twórczość Pachołowieckiego, Bolesław Olszewicz i Karol Buczek, a po drugiej wojnie światowej oprócz Buczka

---

<sup>12</sup> Zob. M.A. Коркунов, *Карта военных действий между русскими и поляками в 1579 г. и тогдашние планы г. Полоцка и его окрестностей*, „Журнал Министерства народного просвещения” 15 (1837), № 8, s. 235–249. Polskie tłumaczenie ukazało się trzy lata później we Wrocławiu nakładem Zygmunta Schlettera w drukarni M. Frydlendera: [M.A. Korkunow], *Karta operacyj wojennych w wyprawie Polaków przeciw Rossyjanom w roku 1579 i plany ówczesne miasta Połocka z przyległemi twierdzami. Wyjątek z Dziennika Ministerstwa Oświecenia Narodowego r. 1837, Sierpień, numer VIII*, Wrocław 1840, <https://polona.pl/item/42216769/1/> (dostęp: 12.12.2017). Edward Rastawiecki w latach 40. XIX wieku wymienia już tylko jej przedruk, zob. E. Rastawiecki, *Mappografia dawnej Polski*, Warszawa 1846, s. 123–125.

<sup>13</sup> Zob. *Archiwum Jana Zamoyskiego, kanclerza i hetmana wielkiego koronnego*, t. 2: 1580–1582, wyd. J. Siemiński, Warszawa 1909. Ilustracje pomiędzy s. 422 i 423 stanowią ilustrację do przywileju nobilitacyjnego Pachołowieckiego (s. 423, poz. 38).

<sup>14</sup> Zob. А.П. Сапунов, *Рисунки крепостей, построенных по повелению Царя Ивана Грозного после завоевания Полоцка, в 1563 году*, w: *Полоцко-Витебская старина*, т. 2, Витебск 1912, s. 299–313.

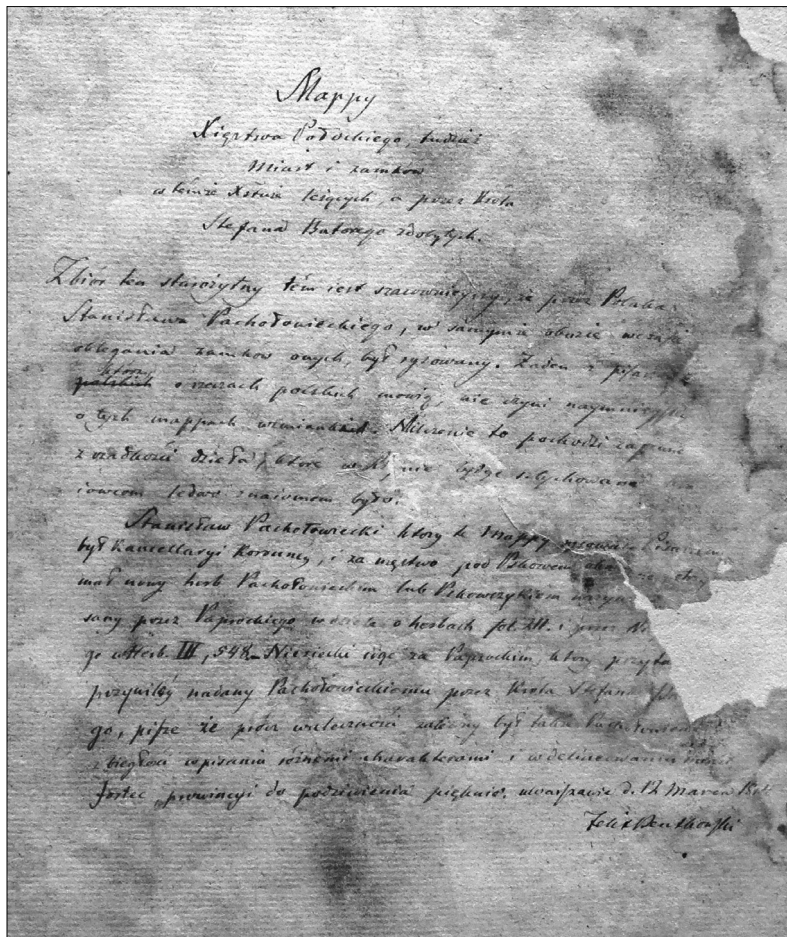
Stanisław Alexandrowicz<sup>15</sup>, a także historycy zajmujący się wojną Stefana Batorego z Moskwą. Aż do lat 80. XX wieku nie znali oni żadnego oryginalnego egzemplarza. Opierali się bądź na wydaniu Korkunowa, bądź na ich późniejszych przedrukach z *Archiwum Jana Zamoyskiego* i reedycji A.P. Sapunowa. Dopiero w 1983 roku Tadeusz Chrzanowski ogłosił, że trafił na opis map Pachołowieckiego w katalogu Biblioteki Narodowej w Paryżu, jednak ich wtedy nie oglądał<sup>16</sup>. Kilka lat później, w 1987 roku na XII Ogólnopolskiej Konferencji Historyków Kartografii dr Tomasz Niewodniczański (1933–2010) ogłosił, że od 1985 roku był w posiadaniu całego kompletu rycin. Egzemplarze te znajdują się dzisiaj jako depozyt w Zamku Królewskim w Warszawie<sup>17</sup>. Najprawdopodobniej są to te same mapy, które na początku XIX wieku należały do hrabiego Suchodolskiego, towarzyszy im bowiem rękopiśmienna notatka sporządzona i podpisana przez Feliksa Bentkowskiego. Treść tej notatki, będącej komen-

---

<sup>15</sup> Zob. B. Olszewicz, *Kartografia polska XV i XVI wieku*, „Polski Przegląd Kartograficzny” 4 (1929/1930), nr 31, s. 163–164; *idem*, *Kartografia polska XVII wieku*, „Polski Przegląd Kartograficzny” 5 (1931/1932), nr 36, s. 136; K. Buczek, *Dorobek kartograficzny wojen Stefana Batorego*, „Wiadomości Służby Geograficznej” 8 (1934), z. 3, s. 3–15; *idem*, *Kartografia polska w czasach Stefana Batorego*, „Wiadomości Służby Geograficznej” 7 (1933), z. 2, s. 69–121; *idem*, *Dzieje kartografii polskiej od XV do XVIII wieku. Zarys analityczno-syntetyczny*, Wrocław 1963, s. 45–46; S. Alexandrowicz, *Nowe źródło ikonograficzne do oblężenia Połocka w 1579 r.*, „Kwartalnik Historii Kultury Materialnej” 19 (1971), nr 1, s. 4; *idem*, *Źródła kartograficzne do wyprawy połockiej Stefana Batorego roku 1579*, w: *Od armii komputerowej do narodowej (XVI–XX w.)*, red. Z. Karpus, W. Rezmer, Toruń 1998, s. 17–43; S. Alexandrowicz, *Kartografia Wielkiego Księstwa Litewskiego od XV do połowy XVIII wieku*, Warszawa 2012, s. 59.

<sup>16</sup> Zob. T. Chrzanowski, *Działalność artystyczna Tomasza Tretera*, Warszawa 1984, s. 37 (przyp. 60), 72, 82–83 (przyp. 90); A. Flandrin, *Inventaire de la collection Lallemant de Betz*, Paris 1903, s. 342, poz. 7456–7461.

<sup>17</sup> W zbiorach dr. Niewodniczańskiego znajdowała się również kolorowana mapa Księstwa Połockiego. W drodze wymiany kolekcjonerskiej trafiła ona do zbiorów Piotra Gałęzowskiego, gdzie się obecnie znajduje. Gałęzowski jest również właścicielem sześciu widoków twierdz, które nabył w handlu antykwarycznym, zob. K. Kozica, *Charakterystyka prac kartograficznych...*, s. 42.



Il. 5. Feliks Bentkowski, notatka dodana do *Atlasu Księstwa Połockiego*, 1817 (Kolekcja dr. Tomasza Niewodniczańskiego, dep. Zamek Królewski w Warszawie – Muzeum, fot. J. Niedźwiedź)

tarzem do map, jest niemal identyczna z informacją zamieszczoną w *Historii literatury polskiej* tego autora (il. 5).

Jedenaście lat po wygłoszeniu komunikatu przez dr. Niewodniczańskiego Stanisław Alexandrowicz podał szczegółową charakterystykę tych map, aczkolwiek odpis łacińskich inskrypcji zawiera liczne błędy<sup>18</sup>. Pomniejszone reprodukcje dwóch egzemplarzy mapy Księstwa Połockiego lub oblężenia Połocka z kolekcji Tomasza Niewodniczańskiego były kilkakrotnie przedrukowywane, między innymi w katalogu wystawy *Imago Poloniae*, artykule Andrzeja Michała Kobosa poświęconym pamięci T. Niewodniczańskiego, w książce S. Alexandrowicza i w tomie 9 *Monumenta Cartographica Neerlandica*. Reprodukcję kolorowanego egzemplarza mapy opublikował w pomniejszeniu Mieczysław Grydzewski w „Zwojach. Periodyku Kulturalnym” oraz kilka lat później Marek Wrede na okładce swojej książki<sup>19</sup>. Planowany reprint tych map w serii *Cartographica Rarissima* nigdy nie doszedł do skutku.

Ponieważ *Atlas Księstwa Połockiego* jest pierwszorzędnym źródłem do dziejów relacji Rzeczypospolitej i Moskwy w XVI wieku, a także historii kartografii polskiej i europejskiej tego stulecia, musi on być brany pod uwagę przez współczesnych historyków. Niewielka liczba zachowanych egzemplarzy, a przede wszystkim brak ich współczesnej reedycji powoduje, że badacze przeszłości z Białorusi, Litwy, Polski i Rosji zmuszeni są do korzystania z przedruków z początku

---

<sup>18</sup> Zob. S. Alexandrowicz, *Źródła kartograficzne do wyprawy połockiej...*, s. 17–43.

<sup>19</sup> Egzemplarz kolorowany mapy Księstwa Połockiego: M. Grydzewski, *Nad Tamizą o Połocku*, „Zwoje. Periodyk Kulturalny” 2003, nr 4 (37), <http://www.zwoje-scrolls.com/zwoje37/text28p.htm> (dostęp: 13.09.2017); K. Kozica, J. Pezda, *Imago Poloniae. Dawna Rzeczpospolita na mapach, dokumentach i starodrukach w zbiorach Tomasza Niewodniczańskiego*, Warszawa 2002, t. 1, s. 55; okładka książki M. Wrede, *Itinerarium króla Stefana Batorego 1576–1586*, Warszawa 2010. Egzemplarz niekolorowany mapy Księstwa Połockiego: A.M. Kobos, *Tomasz Niewodniczański (1933–2010) i jego zbiory. In memoriam. Kolekcja Marie-Luise Niewodniczańskiej – kontynuacja*, „Prace Komisji Historii Nauki PAU” 11 (2012), s. 169, 170, ryc. 48; S. Alexandrowicz, *Kartografia Wielkiego Księstwa Litewskiego...*, il. 43; G. Schilder, *Monumenta Cartographica Neerlandica*, vol. 9: *Hessel Gerritsz. (1580/81–1632). Master Engraver and Map Maker, Who 'Ruled' the Seas*, Houten 2013, s. 211.

XX wieku<sup>20</sup>. Z taką sytuacją spotkamy się w opracowaniu poświęconym zdobyciu Połocka z 2003 roku<sup>21</sup>. Z tego względu zdecydowaliśmy się na krytyczną edycję map Stanisława Pachołowieckiego.

### 3.

Trzy tematyczne numery „Terminusa” z roku 2017 (42, 44 i 45) zostały poświęcone właśnie tym fascynującym mapom. Autorami artykułów są czterej badacze przeszłości o różnych specjalnościach: historycy literatury, historyk wojskowości i historyk kartografii. Przygotowaliśmy reprinty, fachowy opis i kilkanaście studiów, które tworzą kontekst dla *Atlasu*. W toku naszych półtorarocznych badań zdaliśmy sobie sprawę, jak ważne i ciekawe jest to źródło i jak piękne dzieło sztuki, zwłaszcza kolorowane egzemplarze mapy Księstwa Połockiego. Pozwoliło nam to również spojrzeć od nowej strony na renesansową kulturę Rzeczypospolitej Obojga Narodów i na kulturę Europy.

*Atlas* Pachołowieckiego badaliśmy z różnych perspektyw. Przede wszystkim podchodzimy do niego jako do obiektu materialnego, mającego swoje konkretne wymiary fizyczne i zachowanego w konkretnych egzemplarzach. Otwierający tekst, autorstwa Kazimierza Kozicy, przynosi więc pierwszy dokładny opis map wchodzących w skład atlasu wraz z wyszczególnieniem wszystkich zachowanych egzemplarzy. Dziś wiemy, że na świecie istnieją trzy pełne komplety map i widoków oraz jeden komplet niepełny (bez *Obsidio*). Oprócz tego zachowały się trzy kopie *Obsidio*. Jak wykazały badania Jakuba Niedźwiedzia i Grzegorza Franczaka, te trzy egzemplarze zostały opublikowane później, poza cyklem, przypuszczalnie nie przez

---

<sup>20</sup> Nawet edycja Korkunowa należy dziś do rzadkości, a dostępne w Internecie skany tej publikacji pozbawione są dobrej jakości reprodukcji.

<sup>21</sup> Zob. D. Kupisz, *Połock 1579*, Warszawa 2003.

Cavalieriego, ponieważ ktoś nieudolnie próbował usunąć w nowym wydaniu nazwisko pierwszego wydawcy. Szesnastowieczne wznowienie tej jednej mapy może być świadectwem zainteresowania czytelników sposobami prowadzenia oblężeń w Europie Środkowo-Wschodniej<sup>22</sup>.

Drugie studium to krytyczna edycja i przekład z łaciny na polski wszystkich transkrypcji znajdujących się na mapach wydanych w 1580 roku. Przygotował je Grzegorz Franczak.

Kolejny artykuł, pióra Karola Łopateckiego, analizuje *Descriptio Ducatus Polocensis* jako mapę wojskową. Autor dowodzi, że pierwowzorem *Descriptio* była mapa przygotowana jeszcze przed kampanią w 1579 roku, przypuszczalnie wiosną lub latem. Jej podstawą była wiedza wojskowa, itineraria, informacje wywiadu itp. Autor przeanalizował w związku z tym, w jaki sposób mapa ta była tworzona. Porównał ją również z kopiami map wojskowych służących późniejszym kampaniom Batorego. Według K. Łopateckiego *Descriptio* Pachołowieckiego jest świadectwem zmiany sposobu planowania działań wojennych przez dowódców wojsk Rzeczypospolitej. Zmiana ta dokonała się pod wpływem upowszechnienia się wśród nich znajomości map i piśmienności kartograficznej. Nie tylko używali oni map, ale za pomocą myślenia kartograficznego umieli zdefiniować siebie i swoje oddziały w otaczającej ich przestrzeni.

W czwartym artykule Jakub Niedźwiedź rozwija część wątków poruszanych przez K. Łopateckiego, przede wszystkim kwestię upowszechnienia się mapy jako nowoczesnego sposobu tworzenia wiedzy. Autor pokazuje, że mapy wydane przez Cavalieriego w 1580 roku są tekstami synkretycznymi, które łączą w sobie cechy kilku popularnych w XVI wieku gatunków literackich lub form książkowych. Przede wszystkim J. Niedźwiedź dowodzi, że mapy Pachołowieckiego zostały wydane jako cykl i w związku z tym należy je traktować jako pierwszy w dziejach kartografii polskiej atlas

---

<sup>22</sup> Zob. J. Niedźwiedź, *Polska szesnastowieczna propaganda wojenna...*, s. 477–510.

tematyczny. Warto przypomnieć, że mapami, w tym atlasem Orteliusa, interesował się sponsor edycji rzymskiej, król Stefan Batory. Drugim gatunkiem, który w znaczący sposób wpłynął na ten cykl, był emblemat. Emblemat (stemmat) autorstwa Tomasza Tretera pojawia się w *Descriptio Ducatus Polocensis*. Jednak formę nawiązującą do emblematu mają również poszczególne mapy wchodzące w skład *Atlasu*. Wreszcie trzecim gatunkiem, który można zauważyć w tych mapach, jest panegiryk, zwłaszcza jego odmiana zwana epinicjonem (panegiryk ku czci zwycięzcy). Autor porównał mapy Pachołowieckiego z wierszami czołowych poetów polskich (m.in. Jana Kochanowskiego i Mikołaja Sępa Szarzyńskiego), którzy upamiętnili zwycięstwa Stefana Batorego. We wszystkich tych propagandowych utworach pojawiają się wspólne motywy. Przede wszystkim jest to nowy sposób prowadzenia wojny, polegający na obleganiu twierdz.

W kolejnym swoim artykule Karol Łopatecki omówił cały cykl. Przede wszystkim autor zauważył, że na *Descriptio* pojawiają się pomniejszone miniatury zdobytych twierdz, przeniesione z większych rycin. Jak wykazały dalsze analizy, mapa Pachołowieckiego należy do najwcześniejszych map o tej skali, na których dokonano takiego zabiegu. Kolejne mapy z dwuwymiarowymi widokami miast pojawiły się w kartografii europejskiej dopiero na początku XVII wieku. Karol Łopatecki zajął się ponadto atrybucją rycin, przedstawił okoliczności i chronologię przygotowania rysunków, którymi później posłużył się Cavalieri.

Ostatni, siódmy artykuł w tym zeszycie „Terminus”, jest propozycją metodologiczną. Grzegorz Franczak proponuje wykorzystanie metody krytyki tekstu (inaczej: metody stemmatycznej lub metody Lachmanna), używanej w edycjach źródeł literackich, do badania, w jaki sposób poszczególne przekazy tekstu wpływały na siebie. W odniesieniu do kartografii metoda ta zakłada analizę zapisu toponimów i hydronimów (m.in. ich formy ortograficznej) w celu wyodrębniania błędów znaczących, łączących i dzielących. Dzięki temu można ustalić, z których map korzystał na przykład Gerard Mercator. Aby pokazać, jak można używać tej metody, autor prze-

analizował wszystkie nazwy na mapie Pachołowieckiego i na innych mapach przedstawiających obszar województwa połockiego w XVI i na początku XVII wieku. Artykuł zaopatrzonej jest w obszerne indeksy do *Descriptio*, a także słownik historyczny nazw pojawiających się na tej mapie.

Integralną częścią zeszytu jest reprint całego *Atlasu Księstwa Połockiego*. Podstawą reprodukcji są kolorowane egzemplarze przechowywane w Bibliotece Narodowej w Paryżu<sup>23</sup>. Ich opisy znajdują się w otwierającym numer artykule Kazimierza Koziycy.

Jak już się rzekło, jest to pierwszy z trzech monograficznych zeszytów „Terminus” poświęconych mapom Pachołowieckiego. Naszym celem jest przedstawienie podstawowych faktów związanych z powstaniem i publikacją *Atlasu* w latach 1579–1580, ustalenie nazwisk osób biorących udział w jego tworzeniu, a także pokazanie jego znaczenia w historii kartografii polskiej i europejskiej. W kolejnych dwóch zeszytach pewne wątki zostaną rozwinięte, między innymi kwestie związane z publikacją (udział Cavalieriego i Tretera), a także problematyka rozwoju kartografii militarnej w XVI wieku w Polsce i na Litwie, mapowania Rosji w XVI wieku oraz propagandowych funkcji kartografii w tym okresie.

Zapraszam więc do lektury.

---

<sup>23</sup> Sygnatury oryginałów: VX-48-FOL 198-199: *Descriptio Ducatus Polocensis*; VX-48-FOL 202-203: *Obsidio et expugnatio munitiss[imae] arcis Polocensis*; VX-48-FOL 205 A: *Socolum arx*; VX-48-FOL 205 B: *Sussa arx*; VX-48-FOL 207 A: *Cossianum arx*; VX-48-FOL 207 B: *Crasna arx*; VX-48-FOL 209 A: *Turovliā arx*; VX-48-FOL 209 B: *Sitna arx*. Pragnę gorąco podziękować Bibliotece Narodowej w Paryżu za udostępnienie skanów i zgodę na ich reprodukcję. Szczególnie pragnę podziękować pani Vanessie Selbach, która pomogła nam w zdobyciu skanów.



## Bibliografia

- Коркунов М.А., *Карта военных действий между русскими и поляками в 1579 г. и тогдашние планы г. Полоцка и его окрестностей*, „Журнал Министерства народного просвещения” 15 (1837), № 8, s. 235–249.
- Полацк на поштаўках пачатку XX стагоддзя*, тэкст Ю. Цісленка, афармленне В. Рагалевіч, А. Пятроў, Мінск 2001.
- Сапунов А.П., *Рисунки крепостей, построенных по повелению Царя Ивана Грозного после завоевания Полоцка, в 1563 году*, w: *Полоцко-Витебская старина*, т. 2, Витебск 1912, s. 299–313.
- 29.08.1579. *Odbicie Połocka*, „Ale Historia”, dodatek do „Gazety Wyborczej” nr 35 (241), 29 sierpnia 2016, s. 2.
- Alexandrowicz S., *Kartografia Wielkiego Księstwa Litewskiego od XV do połowy XVIII wieku*, Warszawa 2012.
- Alexandrowicz S., *Nowe źródło ikonograficzne do oblężenia Połocka w 1579 r.*, „Kwartalnik Historii Kultury Materialnej” 19 (1971), nr 1, s. 3–29.
- Alexandrowicz S., *Źródła kartograficzne do wyprawy połockiej Stefana Batorego roku 1579*, w: *Od armii komputowej do narodowej (XVI–XX w.)*, red. Z. Karpus, W. Rezmer, Toruń 1998, s. 17–43.
- Archiwum Jana Zamoyskiego, kanclerza i hetmana wielkiego koronnego*, t. 2: 1580–1582, wyd. J. Siemiński, Warszawa 1909.
- Bentkowski F., *Historia literatury polskiej wystawiona w spisie dzieł drukiem ogłoszonych*, t. 2, Wilno 1814.
- Buczek K., *Dorobek kartograficzny wojen Stefana Batorego*, „Wiadomości Służby Geograficznej” 8 (1934), z. 3, s. 3–15.
- Buczek K., *Dzieje kartografii polskiej od XV do XVIII wieku. Zarys analityczno-syntetyczny*, Wrocław 1963.
- Buczek K., *Kartografia polska w czasach Stefana Batorego*, „Wiadomości Służby Geograficznej” 7 (1933), z. 2, s. 69–121.
- Chrzanowski T., *Działalność artystyczna Tomasza Tretera*, Warszawa 1984.
- Flandrin A., *Inventaire de la collection Lallemand de Betz*, Paris 1903.
- Franczak G., *Filologia mapy. Badanie dawnej kartografii metodą krytyki tekstu na przykładzie toponimii mapy Księstwa Połockiego S. Pachołowieckiego z 1580 roku*, „Terminus” 19 (2017), z. 1 (42), s. 193–252.
- Grydzewski M., *Nad Tamizą o Połocku*, „Zwoje. Periodyk Kulturalny” 2003, nr 4 (37), <http://www.zwoje-scrolls.com/zwoje37/text28p.htm> (dostęp: 13.09.2017).
- Harley J.B., *Silences and Secrecy. The Hidden Agenda of Cartography in Early Modern Europe*, w: *idem, The New Nature of Maps. Essays in the History of Cartography*, ed. by P. Laxton, introd. J.H. Andrews, Baltimore–London 2001, s. 83–107.

- Kobos A.M., *Tomasz Niewodniczański (1933–2010) i jego zbiory. In memoriam. Kolekcja Marie-Luise Niewodniczańskiej – kontynuacja*, „Prace Komisji Historii Nauki PAU” 11 (2012), s. 149–197.
- [Korkunow M.A.], *Karta operacyj wojennych w wyprawie Polaków przeciw Rosyjanom w roku 1579 i plany ówczesne miasta Połocka z przyległemi twierdzami. Wyjatek z Dziennika Ministerstwa Oświecenia Narodowego r. 1837, Sierpień, numer VIII, Wrocław 1840*, <https://polona.pl/item/42216769/1/> (dostęp: 12.12.2017).
- Kozica K., *Charakterystyka prac kartograficznych Stanisława Pacholowieckiego (1580)*, „Terminus” 19 (2017), z. 1 (42), s. 37–59.
- Kozica K., Pezda J., *Imago Poloniae. Dawna Rzeczpospolita na mapach, dokumentach i starodrukach w zbiorach Tomasza Niewodniczańskiego*, Warszawa 2002, t. 1.
- Kupisz D., *Połock 1579*, Warszawa 2003.
- Łopatecki K., *Oblężenie i zdobycie warownej twierdzy połockiej przez Najjaśniejszego Króla Polski Stefana – analiza założeń taktycznych w świetle źródeł kartograficznych*, „Terminus” 19 (2017), z. 4 (45), s. 705–758.
- Łopatecki K., *Ryciny prezentujące kampanię połocką 1579 roku jako jednolita kompozycja kartograficzna*, „Terminus” 19 (2017), z. 1 (42), s. 157–191.
- Niedźwiedź J., *Polska szesnastowieczna propaganda wojenna w działaniu: przypadek Atlasu Księstwa Połockiego (1580)*, „Terminus” 19 (2017), z. 3 (44), s. 477–510.
- Oblężenie Połocka 1579*, oprac. merytoryczne i wstęp P. Przeździecki, rysunki R. Gajewski, Warszawa 2015.
- Olszewicz B., *Kartografia polska XV i XVI wieku*, „Polski Przegląd Kartograficzny” 4 (1929/1930), nr 31, s. 147–168.
- Olszewicz B., *Kartografia polska XVII wieku*, „Polski Przegląd Kartograficzny” 5 (1931/1932), nr 36, s. 109–138.
- Rastawiecki E., *Mappografia dawnej Polski*, Warszawa 1846.
- Schilder G., *Monumenta Cartographica Neerlandica*, vol. 9: *Hessel Gerritsz. (1580/81–1632). Master Engraver and Map Maker, Who ‘Ruled’ the Seas*, Houten 2013.
- Wrede M., *Itinerarium króla Stefana Batorego 1576–1586*, Warszawa 2010.