

FRYDERYK KĄDZIELA

Biblioteka Naukowa PAU i PAN w Krakowie

<https://orcid.org/0009-0003-4537-3038>

Dary Jana Motyki (1956–2024) dla Gabinetu Rycin w latach 1998–2022

Słowa kluczowe: Jan Motyka, Gabinet Rycin, grafika, rysunek

Kiedy w 1994 r. podjęto decyzję o utworzeniu w Gabinetcie Rycin kolekcji współczesnej polskiej grafiki i rysunku¹, realizację tego ambitnego przedsięwzięcia wziął na siebie jego inicjator, Jan Motyka. Posiadał on, dzięki wielokierunkowej aktywności zawodowej i prywatnej², liczne kontakty w lokalnym środowisku twórczym i mógł stopniowo pozyskiwać prace znajomych mu artystów, podejmując przy tym próby dotarcia do kolejnych. Na niektórych grafikach i rysunkach znajdują się notatki (z rzadka dedykacje, najczęściej zapiski własne J. Motyki), które dostarczają

¹ W *Sprawozdaniu z czynności za rok 1994* ówczesny kierownik Działu Zbiorów Graficznych Krzysztof Krużel napisał: „Z inicjatywy mgra Jana Motyki rozpoczęto tworzyć załączki kolekcji współczesnej polskiej grafiki i rysunku. Pozyskano dla Gabinetu jako dary 6 barwnych grafik Jacka Sroki, 1 Bogdana Achimescu i 1 rysunek Grzegorza Bednarskiego. Nawiązano kontakt z 6 następnymi artystami namawiając ich do złożenia swoich prac jako dary w Gabinetcie. Kolekcja w swoim założeniu ma gromadzić dzieła najwybitniejszych polskich grafików współczesnych i dodatkowo zapobiegać wpływowaniu do Gabinetu prac niechcianych i amatorskich, które stanowią obciążenie kolekcji i nie podnoszą w żaden sposób jej wartości”. Por. *Sprawozdanie z działalności Biblioteki Polskiej Akademii Nauk w Krakowie za okres od 1 I – 31 XII 1994 r.*, „Rocznik Biblioteki PAN w Krakowie”, R. 41: 1996, s. 259.

² Informacje o aktywności zawodowej J. Motyki pojawiają się w kolejnych *Sprawozdaniach z działalności Biblioteki* publikowanych w „Roczniku Biblioteki”.

cennych informacji proweniencyjnych oraz wskazówek biograficznych, rzucając równocześnie nieco światła na barwną społeczność krakowskich artystów grafików i sympatyków grafiki warsztatowej.

Pomimo przychylności Dyrekcji Biblioteki w samym Gabinetcie pomysł J. Motyka został przyjęty dość chłodno. Sceptycyzm powodowała zapewne świadomość dotkliwych ograniczeń, a być może również przekonanie (skądinąd chyba słuszne), że przed kustoszami historycznych zbiorów stoją inne ważne zadania. Zapewne dlatego w 1998 r. J. Motyka podjął się polemiki z tym, co określił mianem instytucjonalnej niechęci wobec grafiki współczesnej, stawiając na łamach „Rocznika Biblioteki PAN w Krakowie” pytanie: Czy kolekcja rycin w Bibliotece PAN jest zbiorem zamkniętym?³ Pragnąc wytłumaczyć sens swoich starań, zwrócił uwagę na to, że dziedzictwo nie jest pojęciem dotyczącym jedynie przeszłości, ale powstaje tu i teraz. „Wieloletni brak zainteresowania zarówno aktualną twórczością graficzną, jak i rysunkową w powołanych do tego celu instytucjach muzealnych jest naprawdę stratą, którą trudno odrobić”⁴.

Bez względu na te spory kolekcja – raz powołana do życia – wymagała odpowiednich warunków przechowywania w ciasnych magazynach Gabinetu, a to oznaczało ciągłe trudności, tym dotkliwsze, że zespół w dużej części tworzyły grafiki „ponadformatowe”⁵. J. Motyka, świadomy tych przeszkód, nie tracił jednak entuzjazmu. Chętnie dokonywał selekcji prac, pośredniczył między artystami a Biblioteką i najczęściej sam dostarczał pozyskane dzieła do Gabinetu. To wieloletnie zaangażowanie tłumaczy osobisty stosunek do pozyskanych dzieł i coraz częstsze dary, jakie J. Motyka przekazywał do Gabinetu, stając się prywatnie jednym z ważniejszych darczyńców przełomu XX i XXI w.

Wydzielenie zespołu – zakres i trudności

Według przyjętego kryterium (proweniencji) udało się wyodrębnić zespół obejmujący 74 ryciny luźne, 28 rysunków i 5 albumów. Są to głównie grafiki i rysunki artystów polskich czynnych po 1945 r., ale także nabytki antykwaryczne lub prace pochodzące ze zbiorów rodzinnych. Wszystkie zostały przekazane przez J. Motykę i przyjęte do Gabinetu Rycin w okresie od 1998 do 2022 r. Mając na uwadze różnorodność i ilość darów, które zasiłyły zespoły specjalne, wyłączyłem z niniejszego

³ J. Motyka, *Czy kolekcja rycin w Bibliotece PAN jest zbiorem zamkniętym?*, „Rocznik Biblioteki PAN w Krakowie”, R. 43: 1998, s. 291–292.

⁴ *Ibidem*.

⁵ Graficy od lat 90. XX w. coraz częściej przekraczali wynikające z tradycyjnego warsztatu techniczne bariery; zob. J. Fejkiel, *Wiosłując pod prąd*, Kraków 2021, s. 171–172; „Niespotykany w technikach metalowych grafiki format wskazuje na chęć dorównania malarstwu” (*ibidem*, s. 99; o pracy Jacka Sroki przy okazji wystawy tego artysty w 1992 r.).

opracowania książki. Warto jednak zaznaczyć, że dzięki J. Motyce podręczny księgozbiór Gabinetu powiększył się o literaturę specjalistyczną, w tym publikacje trudno dostępne (np. katalogi i broszury z wystaw grafików współczesnych).

Z uwagi na dużą różnorodność źródeł i pewien opór darczyńcy przed dokumentowaniem własnych zasług, należy liczyć się z możliwością przeoczeń lub drobnych pomyłek, które będą wymagały w przyszłości sprostowania. Zapiski J. Motyki, jeśli pojawiają się na kopiach dokumentów, są fragmentaryczne – stanowią więc wątplą wskazówkę, choć niewątpliwie mogą rozbudzić ciekawość. Ponieważ nie udało się wyjaśnić kilku drobnych niekonsekwencji, traktowałem zapisy proveniencyjne w księdze inwentarzowej jako decydujące. Oddzielne zagadnienie stanowią dary anonimowe, zwłaszcza pojedyncze grafiki w zespole prac współczesnych oraz niektóre nowsze przybytki o nieustalonej lub anonimowej proveniencji w innych zespołach specjalnych⁶. Logicznym ich następstwem jest możliwość identyfikacji J. Motyki jako anonimowego darczyńcy.

Materiał został opracowany na podstawie dokumentów archiwalnych (z Gabinetu Rycin, rzadziej z archiwum Biblioteki Naukowej PAU i PAN w Krakowie), w tym sprawozdań miesięcznych i rocznych (te drugie publikowane są w skróconej wersji w „Roczniku Biblioteki”). Najważniejszy okazał się jednak wgląd w zawarte z darczyńcą umowy i podziękowania, dawne i aktualne spisy służące do wewnętrznego użytku w Gabinetcie Rycin, zweryfikowane z zapisami w inwentarzach oraz rekordami w elektronicznej bazie WinISIS. Informacjami, które pozwoliły rozwiązać pewne trudności dotyczące daru z 2016 r., z chęcią podzieliła się ze mną dr Karolina Grodziska, za co serdecznie dziękuję.

W przypadku trudnych do rozpoznania (eksperymentalnych) technik graficznych zdałem się na ekspercki osąd J. Motyki.

Chronologia i charakterystyka darów

Dary z lat 1998–2006

Pierwsze dary J. Motyki – ryciny Andrzeja Bębenka (ur. 1950 r. w Chrzanowie), grafika i dydaktyka związanego z Krakowem – trafiły do Gabinetu w latach 1998 i 1999. Były to wielkoformatowe akwaforty (wzbogacone akwatintą): *Siła i moc*⁷

⁶ Dotyczy to zwłaszcza przybytków w zespole rycin dawnych, gdzie przy pojedynczych rycinach pojawia się często informacja o darze anonimowym. Z proveniencją *dar J. Motyki* zinwentaryzowano 2 ryciny luźne: Biblioteka Naukowa PAU i PAN w Krakowie, Gabinet Rycin (dalej jako: Gabinet Rycin), inw. 38686–38687, i 2 rysunki (Gabinet Rycin, Teka XX/131, Teka XXVI/60) szczegółowo omówione w dalszej części artykułu.

⁷ Gabinet Rycin, inw. 37992, rycina publikowana w: R. Noyce, *Contemporary Graphic Art in Poland*, Sydney 1997, s. 25.

oraz *Odrobiona zaległość*⁸. Należą one, wraz z trzecią (podarowaną w podobnym czasie przez samego artystę⁹), do cyklu datowanych na początek lat 90. abstrakcji geometrycznych wykorzystujących figurę rombu, który jako środek artystycznego wyrazu zajmował A. Bębenka już ponad dekadę¹⁰.

Ponadto w 1998 r. J. Motyka oddał w biblioteczny depozyt kilka rysunków, z których część została włączona do zbiorów w 2011 r. (zobacz poniżej).

Od tego czasu aż do 2007 r. dokumenty nie odnotowują aktywności J. Motyki, choć kolekcja powiększyła się o kolejne prace współczesnych artystów (lata 2000–2002 i 2004 r.)¹¹. Warto jednak poruszyć temat prac Jerzego Panka (1918–2001), o którego grafiki dla Gabinetu bezskutecznie zabiegano już w 1995 r.¹² Dopiero po śmierci artysty do zbiorów trafiły cztery akwaforty z serii *Niewidomi erotomani*¹³. Opisując „warte utrwalenia okoliczności” pozyskania tych grafik, J. Motyka przyznał, że historia ta była dlań „w dosłownym i przenośnym sensie pożegnaniem z artystą i jego pracownią na krakowskim Kazimierzu”¹⁴. Jak wytłumaczył dalej:

został w styczniu 2001 roku powołany przez spadkobierców artysty w charakterze eksperta, którego rolą miało być rozpoznanie zasobów pracowni-mieszkania Jerzego Panka. (...) Związane z tym honorarium, w postaci czterech akwafort artysty, otrzymanych od jego spadkobierców, było darem dla Gabinetu Rycin. Piszący te słowa wybrał je spośród innych prac złożonych w Jan Fejkiel Gallery, jeszcze za życia Jerzego Panka¹⁵.

Pozostawiam powyższe dowolnej interpretacji, jednak o wykluczeniu tych prac zaważyła nadana im w inwentarzu proveniencja (*dar spadkobierców*).

Dar z 2007 r.

W 2007 r. J. Motyka przekazał do Gabinetu kilka odbitek graficznych trzech artystów związanych z Krakowem.

⁸ Gabinet Rycin, inw. 38146.

⁹ Gabinet Rycin, inw. 38112.

¹⁰ Zob. J. Fejkiel, *op. cit.*, s. 81.

¹¹ Z dowolną szczegółowością odnotowują te przybytki *Sprawozdania z działalności Biblioteki Naukowej PAU i PAN w Krakowie*, „Rocznik Biblioteki Naukowej PAU i PAN w Krakowie”, R. 46: 2001, s. 481; R. 47: 2002, s. 407; R. 48: 2003, s. 549; R. 50: 2005, s. 587.

¹² Na co dowodem jest znajdujący się w dokumentach Gabinetu Rycin list wystosowany do artysty w 1995 r., podpisany przez K. Krużela.

¹³ Gabinet Rycin, inw. 38157–38160, odbitki publikowane w: K. Kulig-Janarek, *Jerzy Panek (1918–2001)*, Kraków 2006, Kat. 246 – Kat. 249.

¹⁴ J. Motyka, *Jerzy Panek – akwaforty z cyklu „Niewidomi erotomani”*, „Rocznik Biblioteki Naukowej PAU i PAN”, R. 50: 2005, s. 393.

¹⁵ *Ibidem*, s. 399.

Grzegorz Bednarski (ur. 1954 r. w Bydgoszczy) w 1980 r. ukończył studia w krakowskiej Akademii Sztuk Pięknych dyplomem u malarza kolorysty Jana Szancenbacha, w połowie lat 90. objął pracownię rysunku, a od 1998 r. prowadzi na macierzystym wydziale pracownię malarstwa. Styl G. Bednarskiego – z jednej strony – jest wynikiem zapatrzenia się w wielowiekową tradycję europejskiego malarstwa (artysta chętnie wskazuje tu na wpływy barokowych malarzy hiszpańskich), z drugiej – formował się pod wpływem ekspresjonizmu, w którym, mimo późniejszych przekształceń, jest nadal głęboko zakorzeniony¹⁶. Na dorobek G. Bednarskiego składają się zarówno obrazy, jak i liczne rysunki. Malarz nie traktuje zresztą rysunku jako odrębnej dyscypliny. Podarowane przez J. Motykę monotypie¹⁷ G. Bednarskiego to kolejno: *Złożenie do grobu*¹⁸, *Głowa* (il. 1, opisana na odwrociu jako *motyw rozwinięty z dużej serii głów*)¹⁹ oraz *Wiszące ryby I i II*²⁰. Te ostatnie, jeszcze jako własność J. Motyki, zostały wypożyczone w latach 90. XX w. na wystawę *Grzegorz Bednarski. Malarstwo* w Biurze Wystaw Artystycznych w Kielcach, prezentowanej następnie w kolejnych instytucjach kilku polskich miast²¹. Zgodnie z zapisem darczyńcy obie monotypie byłyby projektami niezrealizowanego obrazu²².

Jarosław Kawiorski (ur. 1955 r. w Nowym Sączu) jest malarzem, grafikiem i rysownikiem. On również obronił dyplom w pracowni J. Szancenbacha w 1980 r. i związał się z *Alma Mater*, w której od 1995 r. prowadzi zajęcia. W rysunku i grafice artysta wypowiada się najdobitniej, operując swobodnie kreską, zróżnicowanym walorem, płaszczyznami rozległej czerni kontrastującej z bielą. J. Motyka przekazał w darze dwa wkłęsłodruki *Balkon II*²³ i *Głowy II* (il. 2)²⁴. W obu pracach, które

¹⁶ Zob. R. Noyce, *op. cit.*, s. 32.

¹⁷ *Złożenie do grobu*, 1978, Gabinet Rycin, inw. 38343; *Głowa*, 1987, Gabinet Rycin, inw. 38344; *Wiszące ryby I, II*, 1987, Gabinet Rycin, inw. 38339-38340.

¹⁸ Gabinet Rycin, inw. 38343.

¹⁹ Gabinet Rycin, inw. 38344.

²⁰ *Wiszące ryby I*, 1987, monotypia, Gabinet Rycin, inw. 38339; *Wiszące ryby II*, 1987, monotypia, Gabinet Rycin, inw. 38340, na odbitkach zapiska własnościowa: *wł. Jas Motyka i wł. Jan Motyka*.

²¹ Kolejno: BWA w Kielcach, Muzeum Sztuki Współczesnej w Radomiu, Państwowa Galeria Sztuki Współczesnej w Przemyśle i BWA w Radomiu, Krośnie, Bydgoszczy, Częstochowie. Wystawie towarzyszył katalog *Grzegorz Bednarski. Malarstwo*, Kielce 1993; zob. także nagranie z wernisazu w Galerii „Dolnej” w BWA Kielce na oficjalnym kanale YouTube BWA Kielce: *Grzegorz Bednarski cz. 1 – malarstwo. Archiwum BWA w Kielcach 1992*, <https://www.youtube.com/watch?v=jHWplbjCyOQ> (dostęp: 17.09.2025); *Grzegorz Bednarski cz. 2 – malarstwo. Archiwum BWA w Kielcach 1992*, <https://www.youtube.com/watch?v=0TKfh8o5mI> (dostęp: 17.09.2025).

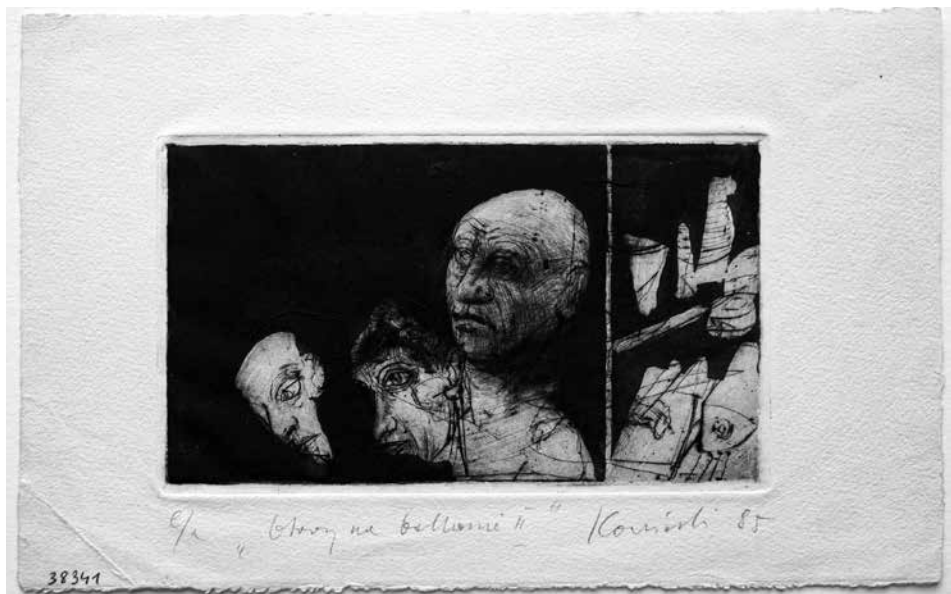
²² Notatka J. Motyki na *verso* obu odbitek: *Projekt (niezrealizowany) obrazu. Dostałem od Grzesia 24. VII.88*.

²³ Gabinet Rycin, inw. 38342.

²⁴ Gabinet Rycin, inw. 38341.



Il. 1. Grzegorz Bednarski, *Głowa*, 1987, monotypia, Bibl. Nauk. PAU i PAN, Gabinet Rycin, inw. 38344. Fot. M. Adamska



Il. 2. Jarosław Kawiorski, *Głowy II*, 1985, sucha igła, akwatinta, Bibl. Nauk. PAU i PAN, Gabinet Rycin, inw. 38341. Fot. M. Adamska

podejmują temat (auto)portretu, widoczne jest charakterystyczne dla stylu J. Kawiorskiego wyodrębnienie pewnych elementów o silnym walorze i wypracowanym modelunku na tle innych, potraktowanych linearnie lub szkicowo²⁵. Richard Noyce zwraca uwagę na egzystencjalny wymiar prac artysty, które będąc odbiciem osamotnienia jednostki w silnie zurbanizowanym społeczeństwie schyłku XX w., nie są przy tym pozbawione nadziei²⁶.

Dar uzupełnił wielkoformatowy druk Wojciecha Krzywobłockiego (ur. 1938 r. we Lwowie), absolwenta Wydziału Malarstwa i Grafiki krakowskiej Akademii Sztuk Pięknych (studia w latach 1959–1965). Po obronie dyplomu w pracowni malarza Emila Krchy, W. Krzywobłocki pracował w Katowicach, na Wydziale Grafiki filii krakowskiej Akademii Sztuk Pięknych; obecnie mieszka w Wiedniu. W. Krzywobłockiego interesuje problematyka matrycy graficznej jako wyróżnika języka grafiki; eksperymentuje z odbitkami pochodzącymi z naturalnych odcisków i odbiciami naturalnego światła na płaszczyźnie. Serigrafia z kolażem *Druk słońcem B*²⁷ przedstawia masyw górski z mocno pochylonym zboczem. Grafik, przełamując predylekcję do fotorealizmu, uciekł się do surrealistycznego żartu, wprowadzając do kompozycji obiekt przestrzenny – złoty krążek. Trójwymiarowe „słońce” wystaje niczym relief ponad lico arkusza, a jego przynależność do płaszczyzny cementuje wydłużony cień rzucany na górski stok. W Gabinetcie Rycin znajduje się odbitka nr 3 (z 30) z 1977 r.

Dar z 2011 r.

W 2011 r. J. Motyka przekazał do Gabinetu zespół sześciu rysunków²⁸ Jacka Sroki (ur. 1957 r. w Krakowie), malarza, rysownika i grafika, który ukończył studia w 1981 r. dyplomem w pracowni miedziorytu Mieczysława Wejmana. J. Sroka w latach 80. XX w. pracował jako asystent na macierzystej uczelni; od czerwca 2022 r. jest członkiem czynnym Polskiej Akademii Umiejętności. Wyjazd do Niemiec i Austrii w 1980 r. zwrócił J. Srokę w stronę zachodniej sztuki. R. Noyce wywodzi jego dorobek z dziedzictwa niemieckich ekspresjonistów (Georg Grosz, Max Beckmann), włoskiej transawangardy i neoekspresjonizmu (*Neue Wilde*), wskazując przy tym na elementy typowo polskie (Witold Wojtkiewicz, Witkacy)²⁹. Według J. Fejkla za „niebagatelne w owych czasach dla Polaka sto dolarów” zakupił album Francisca

²⁵ Zob. A. Szoska, *Rysunkowe penetracje istnienia*, [w:] *Jarosław Kawiorski. Malarstwo – Rysunek. Kwiecień 1994*, red. M. Panek, Częstochowa 1994.

²⁶ R. Noyce, *op. cit.*, s. 100.

²⁷ Gabinet Rycin, inw. 38338. Różnie datowane odbitki notowane w zbiorach publicznych: Warszawa, Narodowa Galeria Sztuki Zachęta, inw. G-934, G-935, Santiago Museo de la Solidaridad Salvador Allende w Santiago, inv. 1890, inv. 1891.

²⁸ Zapisane kolejno: Gabinet Rycin, Teka XXX/36–41.

²⁹ R. Noyce, *op. cit.*, s. 172.

Bacona, ponadto: „Nie bez przyczyny w jego otoczeniu mówiło się: «patrzy jak Sroka w de Kooninga»”³⁰.

J. Motyka uzupełnił tym darem zespół sześciu barwnych grafik przekazanych do Gabinetu Rycin przez J. Srokę już w latach 90. XX w.³¹ Formalności dopełniono 23 listopada 2011 r., lecz dar pochodzi w części z dawnego depozytu, składającego się w całości z ośmiu rysunków J. Sroki, z którego J. Motyka wycofał cztery prace, ale dodał dwie inne. W dokumentach archiwalnych i na rysunkach nie znajdujemy wyjaśnienia, dlaczego po latach zdecydował się na taką zamianę.

Rysunki J. Sroki, wykonane tuszem, lawowane, a także łączone z akwarelą, posiadają wielką ekspresyjną siłę wyrazu figuracji ujętej w groteskowych przekształceniach. W grafice zdarza mu się wracać do zagadnień, które podejmował już wcześniej w malarstwie; tak jest z rysunkiem *Restif de la Bretonne*³² z 1997 r. (il. 3), w którym powtórzył kompozycję zrealizowanego dwa lata wcześniej obrazu³³. Darczyńca zanotował na *verso* tej pracy: (*Powtórzone już po namalowaniu obrazu!*) *Dostałem od Jacka 7. IV. 98.* Oprócz całopostaciowego przedstawienia libertyna-skandalisty z kobietą, w zespole rysunków znajdują się wizerunki innych postaci w groteskowych przekształceniach, których nieco obsceniczny charakter przełamany został poczuciem humoru (*naga Postać kobieca, Kobieta, mężczyzna i pies, Turysta* i wreszcie *Opryszek z długą ręką*). Z kolei w niedbale rozlanych plamach czarnego tuszu tworzących *Mężczyznę z wielbłądem* z 1989 r. J. Sroka osiągnął szczyt rysunkowej nonszalancji.

Na odwrociach widnieją notatki J. Motyki, które informują o okolicznościach ich pozyskania: *Dostałem od Jacka 7. IV. 98. Od miesiąca maluje w nowej odbudowanej pracowni*³⁴ (skrótowa wersja tego zapisu pojawia się jeszcze na dwóch innych rysunkach³⁵), *Z wymiany z autorem 7. IV. 99 JM* (również dwukrotnie³⁶).

Dar z 2014 r.

Praktyką umieszczania napisów proweniencyjnych J. Motyka objął także zespół ośmiu prac rysunkowych G. Bednarskiego³⁷ przekazanych w 2014 r. Wszystkie te rysunki, z wyjątkiem jednego, opisał tak samo: *Dostałem od Grzesia 9. VI. 84 (wtedy*

³⁰ J. Fejkiel, *op. cit.*, s. 302, 304.

³¹ Zob. przypis 1; prace te zapisano pod numerami: Gabinet Rycin, inw. 28666–28671.

³² Gabinet Rycin, Teka XXX/39.

³³ Por. *Restif de la Bretonne – Jacek Sroka – Malarstwo, grafika, rysunek*, <https://www.sroka.pl/restif-de-la-bretonne,1440.html> (dostęp: 17.09.2025).

³⁴ Gabinet Rycin, Teka XXX/36.

³⁵ *Opryszek z długą ręką*, 1996, Gabinet Rycin, Teka XXX/37; *Turysta*, 1998, Teka XXX/40.

³⁶ *Mężczyzna z wielbłądem*, 1987, Gabinet Rycin, Teka XXX/38; *Kobieta, mężczyzna i pies*, 1995, Teka XXX/41.

³⁷ Zapisane kolejno pod numerami: Gabinet Rycin, Teka XXIX/1–8.

sygnowane). Wyjątek stanowi *Poruszenie IX (małe)*³⁸ opisane na *verso* *Poruszenie IX (małe) 1985 pastel Bednarski. Wł. Jaś Motyka. Dostałem od Grzesia 1985*. Jest to jedna z pięciu prac artysty w technice pastelu³⁹, znajdujących się w Gabinetcie, w których G. Bednarski daje się poznać jako zdolny malarz kolorysta. Studium to było wystawiane w Biurze Wystaw Artystycznych w Kielcach w roku 1992 obok opisanych wcześniej monotypii⁴⁰. W katalogu towarzyszącym wystawie znajduje się spis prac w większej części wypożyczonych od osób prywatnych, w tym z kolekcji J. Motyki⁴¹.

Pozostałe dary to, obok szkicowego rysunku ołówkiem⁴², wyraziste studia węglem z 1983 r.: *Siedząca postać męska*⁴³ oraz męskie głowy: ciemne, rozdzierająco smutne studia⁴⁴. Temat głów w bolesnych grymasach lub pośmiertnych skurczach, przywodzący na myśl trochę Théodore'a Géricaulta, a trochę baconowskie gęby, wybrzmiał szczególnie dobitnie w malarskim cyklu, w którym G. Bednarski uwiecznił w tak makabryczny sposób również J. Motykę⁴⁵.

W tym samym roku J. Motyka przekazał dwa wielkoformatowe gwasze A. Bębenka z 1992 r.⁴⁶, które wraz z darem własnym artysty utworzyły niewielki zespół abstrakcji geometrycznych z rombami w różnorodnych układach kompozycyjnych, złożonych z rycin oraz rysunkowo-malarskich realizacji⁴⁷.

³⁸ Gabinet Rycin, Teka XXIX/1.

³⁹ Pozostałe (z daru artysty), zapisane kolejno pod numerami: Gabinet Rycin, Teka XXXI/10–13.

⁴⁰ Zob. przypisy 20 i 21.

⁴¹ Pod nazwiskiem J. Motyki (*Z kolekcji p. Jana Motyki*) wymieniono 9 monotypii, 8 rysunków (5 piórkiem i tuszem, 3 w pasteli) i 2 obrazy olejne na płótnie; w tym zespole znajdują się *Wiszące ryby I* (Gabinet Rycin, inw. 38339), *Wiszące ryby II* (Gabinet Rycin, inw. 38340) i *Poruszenie XI (małe)* (Gabinet Rycin, Teka XXIX/1); losy pozostałych prac G. Bednarskiego z kolekcji J. Motyki nie są znane; zob. *Grzegorz Bednarski. Malarstwo, op. cit.*, podziękowania na stronie końcowej.

⁴² *Kłęczące postaci* (na *verso* długopisem szkic *Czytająca dziewczyna*), 1983, Gabinet Rycin, Teka XXIX/2.

⁴³ Gabinet Rycin, Teka XXIX/4.

⁴⁴ *Głowa umarłego I*, 1983, Gabinet Rycin, Teka XXIX/3; *Głowa umarłego II*, 1983, Gabinet Rycin, Teka XXIX/8; *Głowa męska*, 1983, Gabinet Rycin, Teka XXIX/5; *Głowa leżącego mężczyzny*, 1983, Gabinet Rycin, Teka XXIX/7; *Głowa cierpiącego mężczyzny*, 1983, Gabinet Rycin, Teka XXIX/6.

⁴⁵ *Głowa*, 1989; zob. *Grzegorz Bednarski. Między skrajnościami – wystawa malarstwa i rysunku* w Galerii Białej Nowohuckiego Centrum Kultury (13.03–16.04.2025 r.), wcześniej w Płockiej Galerii Sztuki (2021 r.), zob. *Dzień dobry, panie Gauguin – Płocka Galeria Sztuki*, <https://plockagalera.pl/aktualnosci/dzien-dobry-panie-gauguin/> (dostęp: 17.09.2025).

⁴⁶ *Szare dopasowania I*, 1992, Gabinet Rycin, Teka XXXI/6; *Szare dopasowania II*, 1992, Gabinet Rycin, Teka XXXI/7.

⁴⁷ Gwasze z daru A. Bębenka (wszystkie bez tytułu, z lat 1993–1994): Gabinet Rycin, Teka XXXI/1–5; wkłęsłodruki zob. przypisy 7 i 8.

Dar z 2016 r.

Dar ten zasługuje na szczególną uwagę z racji swego rozmiaru oraz szerokiego opracowania, które J. Motyka opublikował rok później w „Roczniku Biblioteki Naukowej PAU i PAN w Krakowie”. Początkowo intencją darczyńcy było pozostanie anonimowym, jednak ostatecznie nie zataił swojej tożsamości⁴⁸. Zespół prac liczący 49 pozycji uzupełnił kolekcję o nazwiska kilku znaczących artystów. Za ich pośrednictwem można prześledzić pewne przemiany formalne i ideowe w krakowskiej szkole grafiki po 1945 r.

Największą część daru stanowiły grafiki i rysunki Bogny Krasnodębskiej-Gardowskiej (1900–1986), pochodzącej z Sosnowca uczennicy Władysława Skoczylasa, z którą łączyły J. Motykę więzy rodzinne. Nauka u mistrza drzeworytu w Szkole Sztuk Pięknych w Warszawie odcisnęła silne piętno na twórczości artystki, która – choć początkowo chciała poświęcić się miedziorytnictwu – przez ponad 60 lat wykonywała jedynie drzeworyty i pokrewne im linoryty, które w latach 60. XX w. zastąpiły tradycyjną odbitkę z klocka sztorcowego. O ile W. Skoczylas stosował syntezę, o tyle prace B. Krasnodębskiej-Gardowskiej już na wczesnym etapie twórczości wyróżniały drobiazgowo opracowane szczegóły. Początkowo była ona członkinią słynnego Stowarzyszenia Artystów Grafików „Ryt” oraz grupy „Zagłębie”; po wojnie opuściła Warszawę i osiadła na stałe w Krakowie, który stał się najaktywniejszym ośrodkiem twórczości graficznej (działalność w grupie „9 Grafików” w latach 1947–1960). Jej dorobek był różnorodny zarówno pod względem stylistycznym, jak i tematycznym. Niemal kompletne *oeuvre* artystki (200 rycin i kilkanaście rysunków) znajduje się w zbiorach Biblioteki Narodowej⁴⁹.

Omawiany zespół prac B. Krasnodębskiej-Gardowskiej liczy 25 pozycji; są wśród nich: wczesne rysunki, drzeworyty z lat 1948–1949 i 1960, linoryty z dojrzałego okresu twórczości oraz kilka realizacji z lat 80. XX w. Do najwcześniejszych prac zaliczają się drzeworyty *Powódź* i *Pływak*⁵⁰ oraz te wykonane w ramach działalności grupy „9 Grafików” (*Bydgoszcz, Drukarnia i Jaz*)⁵¹, które poprzedzają okres socrealizmu. Zgodna z jego doktryną jest natomiast *Orka* z 1952 r.⁵², która przez wiele lat ilustrowała podręcznik do języka polskiego dla szkół podstawowych⁵³. Z prac

⁴⁸ Świadczą o tym imiennie zawarta umowa i późniejsze zapisy proweniencyjne; zamieszczenie wprowadzone przez określenia użyte w opublikowanym tekście zostało wyjaśnione dzięki uprzejmości dr K. Grodziskiej.

⁴⁹ A. Pietrzak, *Mistrzynie współczesnego drzeworytu Bogna Krasnodębska-Gardowska. Katalog prac ze zbiorów Biblioteki Narodowej*, Warszawa 1999, s. 5.

⁵⁰ *Powódź*, 1947, Gabinet Rycin, inw. 38590; *Pływak*, 1948, Gabinet Rycin, inw. 38591.

⁵¹ *Bydgoszcz*, 1949, Gabinet Rycin, inw. 38592; *Drukarnia*, 1949, Gabinet Rycin, inw. 38593; *Jaz*, 1949, Gabinet Rycin, inw. 38594.

⁵² Gabinet Rycin, inw. 38595.

⁵³ J. Motyka, *Dar grafik dla Gabinetu Rycin w roku 2016*, „Rocznik Biblioteki PAU i PAN w Krakowie”, R. 62: 2017, s. 260, przypis 18.

powstałych już po październikowej odwilży warto wspomnieć te, które artystka wykonała dzięki wyjazdowi do Bułgarii w 1955 r. (cykl *Wakacje*)⁵⁴. Możliwość podróży, choćby tylko do innych krajów bloku wschodniego, otworzyła przed wieloma polskimi artystami nowe perspektywy. Dla B. Krasnodębskiej-Gardowskiej prawdziwy przełom nastąpił dzięki wyjazdowi do Paryża w 1958 r., gdzie zetknęła się z aktualnymi nurtami sztuki zachodniej (np. informel). Drzeworyt *Ptaki w si-
dłach III*⁵⁵ można uznać za punkt przełomowy na drodze ku pełnej abstrakcji, którą Agata Pietrzak scharakteryzowała jako aluzyjną i liryczną w wyrazie⁵⁶.

Największą grupę w omawianym zespole stanowią grafiki z lat 60. XX w., drzeworyty, linoryty i odbitki łączące obie te techniki. Linodrzeworyt *Ślepe ptaki*⁵⁷ (il. 4), zaliczany do dojrzałego okresu twórczości, charakteryzuje się różnicowaniami fakturowymi i dalszą geometryzacją formy. Ponadto w zespole znalazły się dwa rysunki tuszem i jedna akwarela – widoki wykonane na Szlembarku w Gorcach⁵⁸. Świadczą o wysokich umiejętnościach rysowniczych artystki.

Ofiarowane prace zostały pokazane na wystawie zorganizowanej przez Bibliotekę Naukową PAU i PAN w siedzibie Archiwum Nauki PAN i PAU w Krakowie w 2017 r. Wydarzenie objął patronatem prof. Stanisław Tabisz, ówczesny rektor Akademii Sztuk Pięknych w Krakowie, a oprócz 30 grafik i rysunków na wystawie zobaczyć można było również narzędzia pracy artystki pochodzące ze zbiorów prywatnych i osiem klocków drzeworytniczych, wypożyczonych „dzięki uprzejmości Akademii Sztuk Pięknych w Krakowie”. Rolę kuratora wystawy pełnił J. Motyka⁵⁹. Z przyczyn finansowych nie opublikowano wówczas katalogu wystawy, zastępując go powielanym folderem oraz trzema pocztówkami przedstawiającymi dzieła artystki.

W darze z 2016 r. znalazły się prace wspomnianego już Jerzego Panka, pochodzącego z Tarnowa malarza, rzeźbiarza, rysownika, jednego z najważniejszych grafików w powojennej Polsce⁶⁰. J. Panek studiował w Państwowym Instytucie Sztuk Plastycznych w Krakowie (w czasie wojny Kunstgewerbeschule), a następnie

⁵⁴ *Wakacje (Ludwik)*, 1955, Gabinet Rycin, inw. 38596; *Bułgaria (Cerkiew w Rile)*, 1955, Gabinet Rycin, inw. 38597.

⁵⁵ Gabinet Rycin, inw. 38598.

⁵⁶ A. Pietrzak, *op. cit.*, s. 18.

⁵⁷ Gabinet Rycin, inw. 38602; zob. J. Motyka, *Dar grafik...*, *op. cit.*, s. 262; por. A. Pietrzak, *op. cit.*, s. 18–19, Kat. 142 (określony jako drzeworyt).

⁵⁸ *Szlembark, zbieranie jabłek*, 1946, Gabinet Rycin, Teka XXX/34; *Szlembark, widok na Dunajec*, 1947, Gabinet Rycin, Teka XXX/34; *Szlembark, krajobraz*, 1951, Gabinet Rycin, Teka XXX/36.

⁵⁹ J. Motyka, [Wstęp], *Spis prac*, [w:] *Bogna Krasnodębska-Gardowska (1900–1986). Grafiki z kolekcji Gabinetu Rycin PAU*, Kraków 2017 (folder towarzyszący wystawie).

⁶⁰ „Jest jednym z paru najbardziej utalentowanych, najbardziej odkrywczych, obdarzonych najwyższym humorem, a zarazem najbardziej poważnych artystów polskich, a może i europejskich, w tym trudnym wieku”, M. Rostworowski, *Panek*, [w:] *Jerzy Panek. Werkverzeichnis der Graphischen Arbeiten von 1938 bis 1993*, red. D. Burkamp,



Il. 4. Bogna Krasnodębska-Gardowska, *Ślepe ptaki*, 1961, drzeworyt, linoryt, Bibl. Nauk. PAU i PAN, Gabinet Rycin, inw. 38602. Fot. M. Adamska

w Akademii Sztuk Pięknych pod kierunkiem Eugeniusza Eibischa i Zbigniewa Pronaszki. Krótko po obronie dyplomu wyjechał do Chin (1956 r.) i ta podróż w oczywisty sposób wpłynęła na jego sztukę – krytycy wskazują na wpływy zarówno zachodnioeuropejskie (awangarda), jak i dalekowschodnie (dyskusyjne natomiast pozostają próby łączenia jego dorobku ze sztuką ludową)⁶¹. Osobowość J. Panka była tak barwna, że artysta już za życia obrósł legendą. Krążyło o nim wiele anegdot, niektóre równie zabawne co niewiarygodne. Humor, konkret, celność obserwacji przy równoczesnej zdolności do wielkiej syntezy wyróżniały go na tle innych grafików. W dowód uznania w 1993 r. senat Akademii Sztuk Pięknych w Krakowie nadał artyście tytuł Honorowego Profesora.

J. Motyka przekazał do Gabinetu Rycin 11 grafik J. Panka. Tym samym początkowo skromna reprezentacja prac artysty wzbogaciła się znacząco, zwłaszcza że rok wcześniej wpłynął dar Aliny Kalczyńskiej, tom zatytułowany *Ex libris dla wariatów i analfabetów*⁶². Grafiki z daru J. Motyki pochodzą z różnych cykli graficznych i wyraźne odrębnych okresów w twórczości J. Panka: dojrzałego i bardzo późnego. Drzeworyty *Próba portretu Józefa Gielniaka VII*⁶³ z 1963 r. oraz *List gończy V i VI*⁶⁴ z 1974 r. reprezentują okres dojrzały. Na *verso Portretu Józefa Gielniaka* przeczytamy notkę darczyńcy: *Dostałem od Barbary Jastrzębiec-Myszkowskiej przy okazji sprzedaży przez nią Markowi Eiblowi pozostałych próbnym odbitek Jerzego Panka (wszystkie od Dantego)*⁶⁵. Grafika ta należy do cyklu 12 drzeworytów, które powstały po drugim spotkaniu J. Panka z mistrzem linorytu Józefem Gielniakiem⁶⁶. Na temat *Listów gończych* J. Motyka podjął się polemiki z monografistą J. Panka, Dieterem Burkampem, zmieniając ustaloną przezeń numerację. Dwie nienumerowane według D. Burkampa ryciny miałyby nosić numery V i VI i powstać w Krakowie⁶⁷. Prace te

[Bielefeld 1995], s. 14; „Panek był wielki, wielki no i już”, J. Stelmach, *Panek*, [w:] K. Kulig-Janarek, *op. cit.*, s. 17.

⁶¹ Zob. K. Kulig-Janarek, *op. cit.*, s. 10–11.

⁶² Dar A. Kalczyńskiej (przekazany przez prof. Jerzego Wyrozumskiego) zawierał tomy *Serie incisioni originali di artisti polacchi a cura di Alina Kalczyńska*, w tym cykl 27 „ekslibrisów” J. Panka (*Ex libris Per Pazzi e Analfabeti* z lat 1955–1973, wyd. All’insegna del pesce d’oro di Vanni Scheiwiller, Milano 1993) – Gabinet Rycin, alb. 1138. Seria *Ex libris dla wariatów i analfabetów*, zob. D. Burkamp, *Jerzy Panek...*, *op. cit.*, s. 222–229. Na temat serii wydawniczej A. Kalczyńskiej zob. *Seria oryginalnych grafik artystów polskich w opracowaniu Aliny Kalczyńskiej: 1984–2014*, red. J. Motyka, Kraków 2018.

⁶³ Gabinet Rycin, inw. 38622.

⁶⁴ *List gończy V*, 1974, Gabinet Rycin, inw. 38623; *List gończy VI*, 1974, Gabinet Rycin, inw. 38624.

⁶⁵ Uwaga odnosi się do cyklu drzeworytów wykonanych przez J. Panka jako ilustracje do *Boskiej Komedii*, zob. J. Fejkiel, *op. cit.*, s. 331.

⁶⁶ Zob. *Panek, Gielniak: życie, przyjaźń, sztuka: korespondencja 1962–1972*, oprac. E. Dzikowska, W. Wierzchowska, Warszawa 2005.

⁶⁷ J. Motyka, *Dar grafik...*, *op. cit.*, s. 266–267.

J. Motyka przekazał do zbiorów Gabinetu. Nie są sygnowane, jedna została odbita na papierze pakowym, a druga na kalce.

Z kolei dwie grafiki z 1995 r. z serii *Świdrowaci*⁶⁸, wykonane w technice suchej igły, należą do późnych prac J. Panka, podobnie jak sześć bardzo późnych odbitek wykonanych w technice odprysku w latach 1999–2000 (z serii *Oszust matrymonialny* i *Lew i wiatr*)⁶⁹. W tych ostatnich J. Panek operował bardzo swobodną malarską plamą. W ostatnim okresie życia pogarszający się stan zdrowia zmusił go do porzucenia drzeworytnictwa na rzecz mniej wymagających siły fizycznej technik trawionych, a następnie do szukania pomocy w przygotowaniu matryc. Na odbitkach z Gabinetu Rycin powstałych między 1999 a 2000 r. znajdziemy zapisy informujące o współpracy z Krzysztofem Tomalskim (ur. 1963)⁷⁰, np.: *Jerzy Panek 1999 „Oszust matrymonialny” trawił i drukował K. Tomalski w trzech egzemplarzach*⁷¹ lub *Lew i Wiatr 2000 r. – odprysk Jerzego Panka drukował Krzysztof Tomalski w trzech egzemplarzach*⁷². Technika odprysku polega na malowaniu pędzlem lub rysowaniu piórem na wypolerowanej płycie (stosuje się do tego celu specjalną farbę lub zwykły atrament z rozpuszczonym cukrem). Kiedy rysunek wyschnie, matrycę powleka się cienką warstwą werniksu akwafortowego i wkłada do wanienki z letnią wodą. Pod jej wpływem farba pęcznieje i odpryskuje wraz z warstwą werniksu, odsłaniając obszary gotowe do wytrawienia w kwasie⁷³. Trawienie i odbijanie płyty nie są czynnościami czysto technicznymi, artysta grafik kontroluje procesy i od niego zależy efekt końcowy – nic dziwnego, że współpracy z J. Pankiem podjął się doświadczony artysta.

Zapiski J. Motyki na *verso* dostarczają informacji proweniencyjnych i biograficznych, wielokrotnie pojawia się w nich nazwisko Barbary Jastrzębskiej-Myszkowskiej⁷⁴, określanej jako „narzeczona-wdowa”. Na przykład czytamy: *Z cyklu „Świdrowaci” odbito w 3 egz.? Kupilem od Barbary Jastrz.-Myszk. („narzeczony wdowy” P.) 27 II 2007 JM*⁷⁵ czy dedykację: *Kochanemu Jasiowi w dowód przyjaźni, Barbara od Jerzego, Kraków – 27.09.2001 r. i dalej ręką J. Motyki: Dostałem*

⁶⁸ *Świdrowaci VII*, 1974, Gabinet Rycin, inw. 38625; *Świdrowaci IX*, 1974, Gabinet Rycin, inw. 38626.

⁶⁹ *Oszust matrymonialny*, 1999–2000, Gabinet Rycin, inw. 38627–38629; *Lew i wiatr*, 2000, Gabinet Rycin, inw. 38630–3838632.

⁷⁰ K. Tomalski, malarz i grafik; absolwent krakowskiej Akademii Sztuk Pięknych (dyplom pod kierunkiem S. Wejmana); obecnie profesor sztuk plastycznych, prowadzi pracownię miedziorytu na Wydziale Grafiki tejże Akademii.

⁷¹ Gabinet Rycin, inw. 38628.

⁷² Gabinet Rycin, inw. 38631.

⁷³ J. Werner, *Technika i technologia sztuk graficznych*, Kraków 1972, s. 118.

⁷⁴ Zob. K. Bik, *Co Jerzy Panek zobaczył w lustrze*, <https://krakow.wyborcza.pl/krakow/7,42699,3635449.html> (dostęp: 17.09.2025).

⁷⁵ Gabinet Rycin, inw. 38625.

od Barbary Jastrzębiec-Myszkowskiej – „Narzeczonej-wdowy” J. Panka z nakładu grafik odbitych za życia Jurka, lecz przez niego jeszcze nie podpisanych⁷⁶. Podobnie na verso ryciny *Lew i wiatr*⁷⁷: *Odbite przez Krzysia Tomalskiego za życia artysty tylko w dwóch lub trzech egzemplarzach. Dostałem od Basi Myszkowskiej 20. XII 2002 w podzięce za pomoc w sprzedaży 5 grafik Jurka (Panka) 3 akwaforty z serii „Niewidomi erotomani”, 2 linoryty („Jeźdźcy”) („Budionny”, Świerczewski) Markowi Eiblowi z Warszawy. Jan Motyka.*

Niewiele młodszy od J. Panka Marian Malina (1922–1985) urodził się w Sosnowcu i przed wojną ukończył tam prywatne Gimnazjum Przemysłu Artystycznego; później studiował razem z J. Pankiem. Ich ścieżki splatały się również w latach późniejszych, obaj działali bowiem w grupach „MARG” oraz „XYLON” i można zaliczyć ich do przedstawicieli nurtu ekspresjonistycznej figuracji. W centrum zainteresowania M. Maliny znajdował się człowiek. Początkowo uprawiał linoryt i drzeworyt, następnie wynalazł własną technikę graficzną zwaną cellografią, która polegała na wypalaniu pożądanego wzoru w matrycy z tworzywa sztucznego (matryce mógł opracowywać również za pomocą dłuta)⁷⁸. Tak nieakademickie podejście zaowocowało nowatorskimi pracami, w ocenie J. Motyki – w Polsce zupełnie wyjątkowymi. Po latach jeden z jego studentów, Andrzej Pietsch (1932–2010), stwierdził: „Dla Mariana Maliny inwencja i odkrycia warsztatowe były ważnym czynnikiem kreacji artystycznej”⁷⁹. W Gabinetecie znalazło się pięć grafik M. Maliny, wszystkie wykonane w technice cellografii⁸⁰ (il. 5). Prace pochodzą z dekady największej aktywności artysty, przypadającej na lata 1959–1969. Ich kompozycje są bardzo konkretne, formy mocno osadzone na płaszczyźnie, z zagęszczeniami w obrębie sylwet, a charakterystyczne ziarno wynika z eksperymentalnego podejścia do matrycy graficznej. Artysta, który w 1960 r. wrócił do rodzinnego miasta, choć nadal znany na obszarze Zagłębia, utracił niestety szerszą rozpoznawalność. Jego prace znajdują się w zbiorach wielu instytucji polskich i zagranicznych⁸¹.

Pozostała część daru z 2016 r. to głównie pojedyncze plansze, a wśród nich praca Leszka Sobockiego (ur. 1934 r. w Częstochowie). Ten wszechstronnie uzdolniony artysta studiował w latach 50. XX w. na Wydziale Grafiki Propagandowej w Katowicach, a następnie na Wydziale Malarstwa Akademii Sztuk Pięknych w Krakowie

⁷⁶ Gabinet Rycin, inw. 38627.

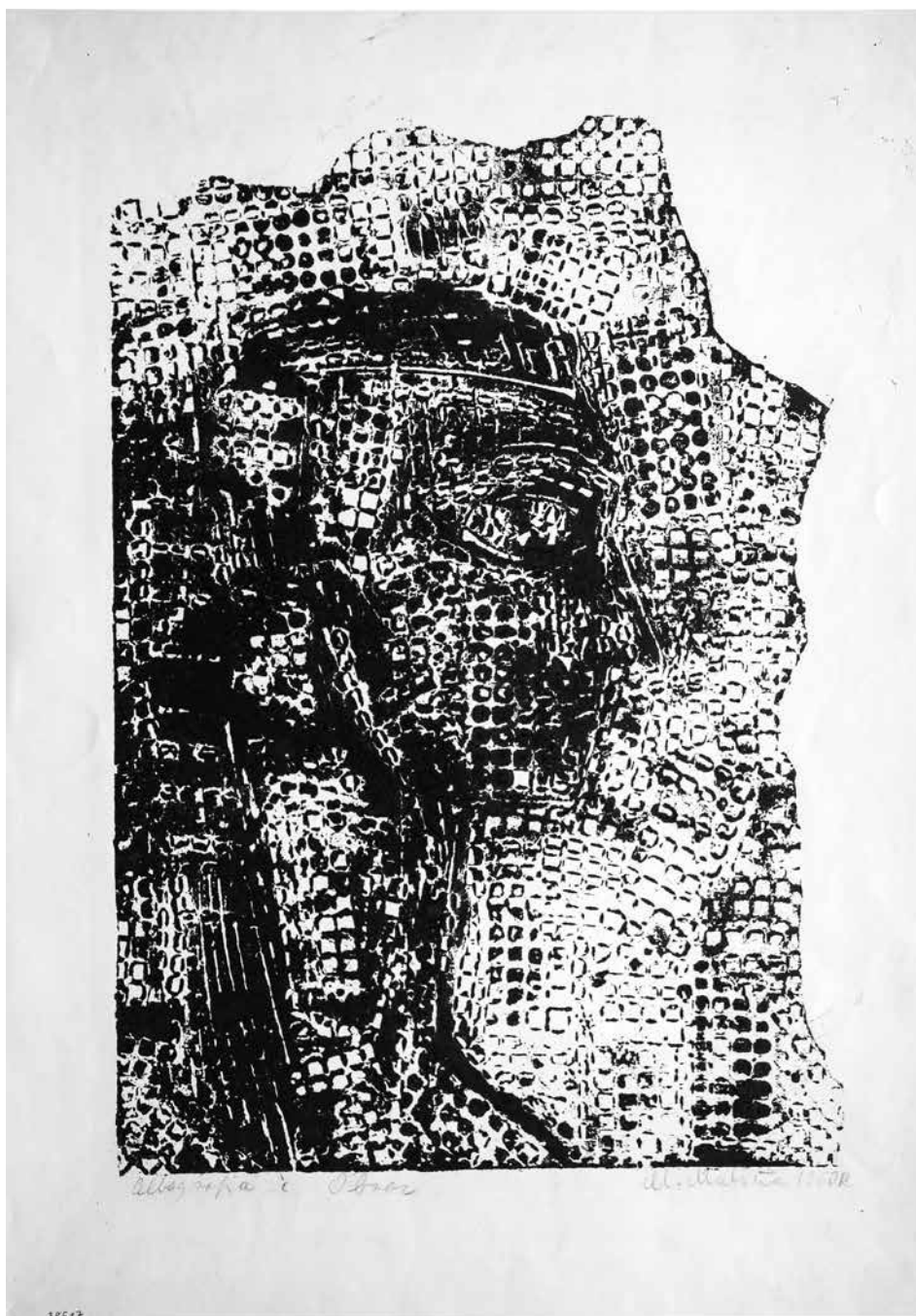
⁷⁷ Gabinet Rycin, inw. 38630.

⁷⁸ J. Motyka, *Dar grafik...*, op. cit., s. 270, przypis 82.

⁷⁹ A. Pietsch, *Moje śląskie fascynacje*, [w:] *Grafika na Śląsku w drugiej połowie XX wieku*, Katowice 2001, s. 5.

⁸⁰ *Bez tytułu*, 1959, Gabinet Rycin, inw. 38615; *Postać w ruchu*, 1959, Gabinet Rycin, inw. 38616; *Obraz (archaiczny profil grecki)*, 1960, Gabinet Rycin, inw. 38617; *Król*, 1960, Gabinet Rycin, inw. 38618; *Kompozycja operowa*, 1962, Gabinet Rycin, inw. 38619.

⁸¹ Zob. M. Węcel, *Malina Marian (1922–1985), artysta malarz, grafik*, „Kurier Miejski” 2011, 10(362), s. 10.



Il. 5. Marian Malina, *Obraz (archaic Greek profile)*, 1960, cellografia, Bibl. Nauk. PAU i PAN, Gabinet Rycin, inw. 38617. Fot. M. Adamska

(dyplom w pracowni Wacława Taranczewskiego, 1959 r.), później przez rok w Państwowej Szkole Teatralnej i Filmowej w Łodzi (Wydział Reżyserii). W 1966 r. L. Sobocki wspólnie z Maciejem Bieniaszem, Zbylutem Grzywaczem i Jackiem Waltosiem założyli grupę „Wprost”. Artysta do dziś swobodnie porusza się po obszarach interdyscyplinarnych; chętnie łączy obraz ze słowem. Grafika z daru J. Motyki należy do cyklu 25 linorytów *Biografia*⁸², który powstawał w latach 1974–1976. Niemal każda z plansz odnosiła się do jakiegoś epizodu z czasów II wojny światowej. L. Sobocki uprościł sylwetę kury do znaku graficznego, a kompozycję opatrzył odręcznym napisem ołówkiem: *Z cyklu: „Biografia” (Pierwsze widzenia). Rok 1939. Chodziła po podwórku i obnosiła nie wyszłe jajo zapaskudzone guanem i zaschłymi naczynkami krwionośnymi*. Grafika ta, wraz z innymi z cyklu, została wystawiona w 1976 r. na wystawie grupy „Wprost” w Pałacu Sztuki w Krakowie⁸³. Na potrzeby tej ekspozycji L. Sobocki dokleił do linorytów paski papieru z przepisnymi na maszynie objaśnieniami. Taki opis zachował się przy linorycie w Gabinetcie⁸⁴.

Okolo 1976 r. powstała trzyczęściowa monotypia⁸⁵ Piotra Kmiecica (ur. 1949 r. w Zamościu), grafika, który studiował w krakowskiej Akademii Sztuk Pięknych i również obronił dyplom w pracowni W. Taranczewskiego (1974 r.). Monotypia zawiera wycięty element do odgięcia, uwidaczniający przejawianą przez artystę od czasów ukończenia studiów tendencję do wychodzenia w trzeci wymiar. P. Kmiec, wykorzystując techniki kolażu, asamblażu i ambalazu, zbliża się do instalacji w przestrzeni, co widać również w jego malarstwie, w którym tradycyjny obraz zamienia się w obiekt z pogranicza dyscyplin⁸⁶. Rycina, wystawiona w 1976 r. na wystawie *Linia i zapis* w Galerii Pryzmat ZPAP w Krakowie, otrzymała pierwszą nagrodę w konkursie towarzyszącym wystawie. Prace L. Sobockiego i P. Kmiecica zostały nabyte z zasobu Galerii „B” Desy⁸⁷.

Kolejną z prac jest mezzotinta Małgorzaty Żurakowskiej (ur. 1952), która studiowała w krakowskiej Akademii Sztuk Pięknych (dyplom w 1980 r., w pracowniach włkłłodruku A. Pietscha, rysunku Jacka Gaja i typografii Romana Banaszewskiego). Artystka pracuje obecnie w Bostonie (Massachusetts College of Art and Design)⁸⁸, wciąż jednak bierze udział w życiu artystycznym w kraju. Warto zwrócić uwagę, że M. Żurakowska wyspecjalizowała się w technice, która niemal zanikła po 1900 r. i dopiero od lat 50. XX w. zaczęła się odradzać w grafice artystycznej.

⁸² Gabinet Rycin, inw. 38634.

⁸³ J. Motyka, *Dar grafik...*, *op. cit.*, s. 274, przypis 102.

⁸⁴ *Ibidem*, s. 275.

⁸⁵ Gabinet Rycin, inw. 38589.

⁸⁶ M. Kitowska-Łysiak, *Piotr Kmiec*, Culture.pl, <https://culture.pl/pl/tworca/piotr-kmiec> (dostęp: 17.09.2025).

⁸⁷ Zob. J. Motyka, *Dar grafik...*, *op. cit.*, s. 276, przypis 102, 108.

⁸⁸ Informacja pochodzi z oficjalnej strony artystki, zob. *ZURAKOWSKA – Mezzotints*, <https://www.zurakowska.net/#Artist> (dostęp: 17.09.2025).



Il. 6. Małgorzata Żurakowska, *Apokalipsa (Fala)*, 1983, mezzotinta, Bibl. Nauk. PAU i PAN, Gabinet Rycin, inw. 38635. Fot. M. Adamska

Mezzotinta wymaga odpowiedniego przygotowania matrycy, jej równomiernego nacinania chwiejakiem, rysunek zaś wykonuje się metalowym gładzikiem. Stopień wygładzenia poszatkowanej powierzchni decyduje o nasyceniu walorowym, dając szeroki wachlarz możliwości stosowania płynnych przejść od głębokiej czerni po świecąca biel⁸⁹. Opisane trudności techniczne stanowią pewną barierę dla współczesnych grafików, którzy dysponują arsenałem nowocześniejszych i łatwiejszych metod, dających równie zadowalające efekty, tym samym *Fala*⁹⁰ M. Żurakowskiej jest grafiką wyjątkową w gabinetowym zbiorze (il. 6). Praca pochodzi z cyklu *Apokalipsa*, który powstawał w latach 1983–1994.

Znajomość darczyńcy z członkami utworzonej w 1991 r. grupy „TE7EM”⁹¹ zaowocowała przekazaniem zespołu prac dla Gabinetu Rycin. Trzy realizacje graficzne artystów podarował także J. Motyka. W *Lesie Birnamskim* Wiesław Skibiński (ur. 1961 w Limanowej) bawi się formą, w treści nawiązując do *Makbeta* Williama Szekspira. Na *verso* J. Motyka zanotował: *Wybrałem sobie od Wiesia z teczki grafik przywiezionych do Galerii J. Fejkla, lato 2005, Gabinet Rycin PAU*⁹². W. Skibiński studiował najpierw w Wyższej Szkole Pedagogicznej w Krakowie, a następnie na Wydziale Grafiki Akademii Sztuk Pięknych, uzyskując tam w 1987 r. dyplom w pracowniach miedziorytu Stanisława Wejmana i filmu animowanego Jerzego Kuci. Chętnie eksperymentuje i wypowiada się głównie za pomocą grafiki warsztatowej, najczęściej łącząc akwafortę z linorytem (jest to połączenie dość nieoczywiste).

Kolejne dwie ryciny to prace Hanny Michalskiej-Baran (ur. 1963 w Toruniu), która ukończyła studia w 1988 r. (dyplom w pracowniach wkleśłodruku A. Pietscha oraz książki i typografii R. Banaszewskiego). Artystka nie korzysta z typowych narzędzi warsztatu graficznego, ale używając gotowych szablonów z wyciętych i trawionych blaszek, tworzy charakterystyczne układy kompozycyjne z sylwetami ludzkimi. Jej status grafika warsztatowego bywał kwestionowany, jednak J. Motyka dostrzegał nowatorstwo pomysłu polegającego na wykorzystaniu fragmentów płyty graficznej i doceniał efekty jego zastosowania⁹³, określając technikę jako *intaglio barwne/monotypię*. W cyklu *Impreza*⁹⁴ H. Michalska-Baran buduje kompozycję,

⁸⁹ J. Werner, *op. cit.*, s. 96.

⁹⁰ Gabinet Rycin, inw. 38635.

⁹¹ Pełny skład grupy: Bożena Fortuna-Skibińska, Zbigniewa Knapczyk, Hanna Michalska-Baran, Wiesław Skibiński. W zbiorach Gabinetu Rycin znajdują się m.in. grafiki ze zwierzętami na kolejne lata chińskiego roku kalendarzowego (grupowe realizacje grupy „TE7EM”) oraz kilka prac indywidualnych. Zob. J. Motyka, *Dar rycin...*, *op. cit.*, s. 276–279, przypisy 117, 125.

⁹² Gabinet Rycin, inw. 38633.

⁹³ J. Motyka, *Chaos i harmonia, czyli o grafikach Hanny Michalskiej-Baran*, [w:] *Grafika współczesna. Między unikatami a elektroniczną kopią*, red. T. Grygiewicz, Kraków 1999, s. 10.

⁹⁴ Gabinet Rycin, inw. 38620.

rozpraszając zachodzące na siebie, jakby zawieszono w próżni postaci. W przypadku prac z serii *Big Bang*⁹⁵ sylwety rozpryskują się, odrzucone odśrodkową siłą na krańce kompozycji.

W darze znalazła się też praca Bogdana Achimescu (ur. 1965 w Timișoarze), który od początku lat 90. XX w. mieszka w Krakowie (studia w Akademii Sztuk Wizualnych w Cluj, później na Wydziale Grafiki Akademii Sztuk Pięknych w Krakowie, dyplom w pracowni miedziorytu S. Wejmiana w 1993 r.). B. Achimescu związał się trwale z polską uczelnią, choć podejmował się również pracy dydaktycznej na kontraktach zagranicznych⁹⁶. Wielkoformatowa praca *Wczesnak* pochodzi z dyplomowego cyklu *Bunajowie*, przedstawiającego nadnaturalnej wielkości samotne postaci. Zgodnie z wyjaśnieniem, którego artysta udzielił J. Motyce, postaci Bunajów reprezentują lud pochodzący z mitycznej krainy wykreowanej w jego wyobraźni. Pomysł na monumentalnego *Wczesnaka* powstał także pod wpływem odkrycia w 1991 r. w Alpach Ötztalskich tzw. człowieka lodu, Ötziego⁹⁷. *Wczesnak* ze względu na swój format (zestawienie 4 arkuszy o wymiarach 70 x 100 cm daje wysokość prawie 3 m) zaczyna funkcjonować w przestrzeni niemal jak obiekt. Było to w tamtym czasie podejście na tyle nowatorskie, że podobno przysporzyło artyście kłopotów podczas obrony dyplomu⁹⁸.

Dar z 2016 r. uzupełniła zbiorowa praca z życzeniami z okazji świąt Bożego Narodzenia, wydana nakładem Pracowni Graficznej ZPAP w Krakowie, złożona z prac 24 artystów na wspólnej planszy. W Gabinetcie Rycin znajduje się szesnasta odbitka z nakładu stu (16/100)⁹⁹.

W tym samym roku Jan Motyka złożył w Bibliotece także depozyt, który w latach następnych został przekazany jako dar do Gabinetu Rycin.

Dar z 2017 r.

W darze z 2017 r. znalazły się dwie współczesne prace rysunkowo-malarskie opatrzone dedykacjami dla darczyńcy. Projekt plakatu wystawy grupy „MARG” w Krakowie, wykonany w 1959 r. przez M. Malinę, J. Motyka otrzymał od *Edwarda Szczepańczyka z Galerii „Czas” w Będzinie z okazji spotkania (poznania) 26 X 2005*¹⁰⁰. Barbara Skąpska (1938–2015), absolwentka Studium Grafiki na Wydziale Malarstwa Akademii Sztuk Pięknych w Krakowie (dyplom w 1963 r.), ofiarowała mu akwarelę

⁹⁵ Gabinet Rycin, inw. 38621.

⁹⁶ *Achimescu, Bogdan*, <https://repozytorium.asp.krakow.pl/entities/person/f0e9ca6d-ef7d-4ca4-801b-dbeaf9b373c4> (dostęp: 17.09.2025).

⁹⁷ J. Motyka, *Dar grafik...*, *op. cit.*, s. 281.

⁹⁸ *Ibidem*, s. 282, przypis 138.

⁹⁹ Gabinet Rycin, inw. 38636.

¹⁰⁰ Gabinet Rycin, Teka XXIX/57.

Boja na Wiśle pod Wawelem, opatrując ją dedykacją: *Z podziękowaniem za pomoc w „bojach” o mieszkanie-pracownię widok z tejże – od autorki, 5. V. 1992*¹⁰¹.

Osobny zespół stanowią przekazy pochodzące ze zbiorów rodzinnych po B. Krasnodębskiej-Gardowskiej. Mowa tu o życzeniach na Boże Narodzenie wykonanych w drzeworycie przez Stefana Mrożewskiego (1894–1975)¹⁰² i w akwaforcie z akwaintą Konrada Szrednickiego (1894–1993)¹⁰³ oraz studium rysunkowym Barbary Gawdzik-Brzozowskiej (1927–2010)¹⁰⁴.

Ze zbiorów rodzinnych pochodzą też albumy, które (z wyjątkiem albumu miodowego z lat 30. XX w.¹⁰⁵) wykonali członkowie grupy „9 Grafików”. Działalność wydawnicza tej grupy zaowocowała czterema tekami złożonymi z oryginalnych odbitek drzeworytniczych¹⁰⁶. W Gabinetecie znalazły się trzy: *Dziwięciu grafików*, wydana w 1948 r. z komentarzem Andrzeja Banacha¹⁰⁷, *Miasta Polskie. Drzeworyty 9 grafików z 1949 r.*¹⁰⁸ oraz *Przemysł województwa krakowskiego. Drzeworyty 9 Grafików*, wydana w 1949 r. dla uczczenia ogłoszenia Manifestu lipcowego¹⁰⁹. W Gabinetecie brakuje więc ostatniej teki, wydanej w największym nakładzie (10 000 egzemplarzy!) – *Z walk i zwycięstw ludu polskiego*. Trzy drzeworyty Bogny Krasnodębskiej-Gardowskiej, które znajdują się w opisanych tekach, dublują ryciny luźne pochodzące z daru J. Motyki z 2016 r.¹¹⁰

W drodze wyjątku w tym miejscu można wspomnieć o wzbogaceniu księgozbioru podręcznego Gabinetu Rycin przez J. Motykę przekazaniem katalogów wystaw „9 Grafików”¹¹¹.

¹⁰¹ Teka XXIX/59.

¹⁰² Gabinet Rycin, inw. 38688.

¹⁰³ Gabinet Rycin, inw. 38689.

¹⁰⁴ Gabinet Rycin, Teka XXIX/28.

¹⁰⁵ Gabinet Rycin, alb. 1117 – *Moda damska*, album wydany po 1935 r., miejsce wydania nieznane; złożony z 24 odbitek (najpewniej barwne rotograviury) z modnymi kreacjami damskimi z lat 30. XX w.

¹⁰⁶ A. Pietrzak, *op. cit.*, s. 15.

¹⁰⁷ Gabinet Rycin, alb. 1116; odbita z oryginalnych klocków gruszkowych w Drukarni W.L. Anczyca w Krakowie w nakładzie 900 numerowanych egzemplarzy, w Gabinetecie Rycin nr 19.

¹⁰⁸ Gabinet Rycin, alb. 1118; wydana w wydawnictwie Książka i Wiedza w Warszawie, w nakładzie ponad 3000 egzemplarzy.

¹⁰⁹ Gabinet Rycin, alb. 1119; wydana nakładem Urzędu Wojewódzkiego w Krakowie w Drukarni W.L. Anczyca, w 300 egzemplarzach.

¹¹⁰ *Powódź*, 1947 (Gabinet Rycin, inw. 38590; alb. 1116, nr 6); *Bydgoszcz*, 1949 (Gabinet Rycin, inw. 38592; alb. 1118, nr 7) oraz *Drukarnia*, 1949 (Gabinet Rycin, inw. 38593; alb. 1119, nr 5).

¹¹¹ Mowa tu o 6 katalogach i 1 druku ulotnym (spis wystawianych dzieł dot. wystawy z 1951 r.); katalogi dokumentują kolejno wszystkie wystawy grupy (po 1 reprodukcji grafiki na każdego uczestnika grupy); katalogi z lat 1947, 1949, 1951 w składzie osobowym

Osobno omówić należy przekazane ryciny i rysunki dawne. Litografia przedstawiająca polskiego oficera na tle płonącego miasta nawiązuje do zaginionego obrazu Léona Cognieta (1794–1880) prezentowanego na Salonie Paryskim w 1831 r. Obraz – ukazujący symbolicznie determinację bohaterów powstania listopadowego – był powtarzany w realizacjach graficznych¹¹², w tym J.J. Honeggera zatytułowanej *PRAGA 1831. / POLNISCHER KRIEGER*¹¹³. Druga z rycin, chromolitografia z inskrypcją *Wieki pogańskie*, przedstawia zabytki archeologiczne i pochodzi z XIX-wiecznej publikacji *Wzory sztuki średniowiecznej i z epoki Odrodzenia po koniec wieku XVII w dawnej Polsce*¹¹⁴. Obie ryciny dołączono do zbioru poloników, natomiast do zespołu rysunków dawnych trafił szkic Teodora Stachowicza (1800–1873), krakowskiego malarza znanego z obrazów sakralnych i licznych widoków Krakowa. Wklejony trwale w oryginalne passe-partout rysunek ołówkiem przedstawia Herkulesa lub dzikiego męża. Sam darczyńca nie miał pewności co do identyfikacji tematu, zważywszy na ogólną niezgrabność i wadliwą anatomię postaci. Rok później J. Motyka przekazał kolejną pracę T. Stachowicza – bardziej udany rysunek tuszem, przedstawiający scenę ogrodową¹¹⁵. Według adnotacji darczyńcy oba rysunki pochodzą z większego zespołu prac Stachowiczów (Michała – ojca i Teodora – syna), który sprzedano w Krakowie w latach 1995–1996.

Dodatkowo J. Motyka dołączył do daru cztery zeszyty francuskiego tygodnika satyrycznego „L’Assiette au Beurre” (il. 7)¹¹⁶ z lat 1901–1902. Tytułowy idiom (z fr. ‘talerz masła’), będący do pewnego stopnia francuskim odpowiednikiem angielskiego *pork barrel* i polskiej „kielbasy wyborczej”, zdradza kierunek ideologiczny

z Leonem Kosmuskim, z lat 1953, 1956, 1960 z Konradem Szrednickim, który dołączył do grupy po śmierci L. Kosmuskiego; pełny skład grupy „9 Grafików”: Jerzy Bandura, Stefania Dretler-Flin, L. Kosmułski (do 1952 r.), B. Krasnodębska-Gardowska, Helena Krażowska-Knotowa, Adam Młodzianowski, K. Szrednicki (po 1952 r.), Stanisław Töpfer, Mieczysław Wejman, Krystyna Wróblewska.

¹¹² Por. *Catalogue des estampes*, t. 2: *H-Ph*, red. E. Fiszer, D. Wrotnowska, Paris 1949, s. 172, nr 2; I. Tessaro-Kosimowa, *Katalog zbiorów Ludwika Gocla. Powstanie listopadowe i Wielka Emigracja. Tom 2. Obrazy olejne. Rysunki. Akwarele. Grafika. Muzeum Historyczne m.st. Warszawy*, Warszawa 1987, s. 161, Kat. 526; *Solidarność 1830. Niemcy i Polacy po Powstaniu Listopadowym*, red. J. Franke, A. Kuśmidrowicz-Król, P. Majewski, K. Vanja, G. Weiduschat, Warszawa 2005, s. 131, Kat. III 22.

¹¹³ Gabinet Rycin, inw. 38686. Sygnowana u dołu *Werner del – Lith. v. Honegger*.

¹¹⁴ Gabinet Rycin, inw. 38687. Plansza nienumerowana z: E. Rastawiecki, A. Przeździecki, *Wzory sztuki średniowiecznej i z epoki Odrodzenia po koniec wieku XVII w dawnej Polsce*, Warszawa–Paryż, 1853–1855.

¹¹⁵ *Herkules*, w. XIX, Gabinet Rycin, Teka XXVI/60, *Scena ogrodowa*, w. XIX, Gabinet Rycin, Teka XX/131.

¹¹⁶ „L’Assiette au Beurre”, numery: 1/1901, 4/1901, 46/1902 oraz *numero special*, wyd. w Paryżu w latach 1901–1902, z 89 planszami w technice litografii (*gilotage*), zapisane jako 1 album (Gabinet Rycin, alb. 814).



Il. 7. „L'Assiette au Beurre” (tygodnik satyryczny), nr 4/1901, litografia (*gilotage*), Paryż 1901–1902, Bibl. Nauk. PAU i PAN, Gabinet Rycin, alb. 814, 24 ryc. Fot. M. Adamska

pisma¹¹⁷. Tygodnik, wydawany do 1936 r., zatrudniał na przestrzeni lat rzesze ilustratorów, co wpływało na różnorodność stylistyczną zamieszczanych w nim ilustracji. J. Motyka pozyskał zeszyty ze spuścizny po J. Panku, co potwierdza zainteresowanie tego artysty ilustracją prasową i przypisywane mu pokrewieństwo z francuską (konkretniej daumierowską) karykaturą¹¹⁸.

Dar z 2018 r.

W darze z 2018 r. znalazł się drugi z rysunków T. Stachowicza (wspomniana wcześniej *Scena ogrodowa*), współczesny rysunek w technice pasteli z 1982 r., który

¹¹⁷ Szersze wyjaśnienie terminu zob. W.M. Fullerton, *Problems of Power: A Study of International Politics from Sadowa to Kirk-Kilissé*, New Jersey 2003, s. 107.

¹¹⁸ Na pokrewieństwo cyklu pankowskich ilustracji do *Piekła* Dantego z francuską karykaturą wskazywał Stanisław Rodziński: „Przyglądając się dosadności określenia twarzy, poszukiwaniu tego, co twarze te konstruuje i co nadawało im wyraz przedziwnego życia, myślałem o serii rzeźb, karykatur francuskich parlamentarzystów, które z furią rzeźbił Honoré Daumier, ale też o szkicach Picassa do *Guerniki*” – cyt. za: J. Fejkiel, *op. cit.*, s. 223.

podarowała J. Motyce znana rzeźbiarka Wanda Czełkowska (1930–2021)¹¹⁹, litografie Jacka Walusiaka oraz zespół grafik współczesnych wykonanych w ramach międzynarodowego projektu grupowego (*Portfolio Lodówka*).

J. Walusiak (ur. 1957 w Wadowicach), grafik, rzeźbiarz i ilustrator, ukończył studia w krakowskiej Akademii Sztuk Pięknych w 1984 r. (dyplom w pracowni litografii Włodzimierza Kunza i pracowni rysunku J. Gaja) i jak wielu artystów swego pokolenia był w latach 80. XX w. związany z ruchem kultury niezależnej. Artysta wiele podróżował, a obecnie nie bierze czynnego udziału w życiu artystycznym. Jego litografie, w których podejmuje wątki literackie, fantastyczne oraz biblijne, przywodzą na myśl duszny symbolizm i oniryzm okraszony groteską, który plasuje J. Walusiaka gdzieś pomiędzy Odilonem Redonem a Alfredem Kubinem, ale przede wszystkim wskazuje na dziedzictwo J. Gaja. Na jego twórczość wpłynęły również osobowości związane z panoramą artystyczną Zakopanego lat 70. XX w., z którymi zetknął się jako uczeń Państwowego Liceum Sztuk Plastycznych im. A. Kenara.

*Amor i Psyche*¹²⁰ z 1983 r., najbardziej groteskowa w zespole prac, przedstawia hybrydyczne monstrum ludzko-zwierzęce o zniekształconej twarzy (pysku lub dziobie?) i wyraźnej erekcji. W innej litografii z tego samego roku adnotacja artysty odsyła do Sørensa Kierkegaarda: „Pozostaje tylko nieskończone i nieokreślone westchnienie” II. do „Albo-albo” Kierkegaarda¹²¹. Obie grafiki J. Motyka zakupił pod Halą Targową w Krakowie w 1998 r., co zanotował na odwrociach.

*Pierwsze cierpienie albo Akrobata*¹²² (il. 8), grafika z 1982 r., którą J. Motyka otrzymał od artysty (na *verso*: *Dostałem od Jacka 1982 (?) JM*), odnosi się z kolei do twórczości Franza Kafki (na *recto*: „*Pierwsze cierpienie albo Akrobata*”. *Do opowiadań F. Kafki*). Na poły ludzka sylwetka o ptasiej głowie (ludzie-ptaki u J. Walusiaka nasuwają skojarzenie z Loplopem Maxa Ernsta) wiesz się rachitycznymi kończynami na drążku akrobatycznym, zwisając bezwładnie niczym rozplątana ćwierć wołu. Ostry słup światła wyłania tę scenę z głębokiej ciemności. Trzy kolejne grafiki (*Powołania Mojżesza* – z gorejącym krzewem i pisemnym odesłaniem do Ewangelii, *Milczenie* oraz, chyba najciekawsza, *Rodzaj jaszczurzy*)¹²³ J. Motyka również otrzymał od artysty, o czym informuje zapis proveniencyjny w niezmienionej formie: *Dostałem od Jacka 3. XII. 83. JM*. Ostatnią pracę w tym zespole: *Niesienie krzyża*¹²⁴ J. Motyka dostał w prezencie rok później (*Dostałem od Hiacentego. 22. VI. 84*).

Grupowy projekt nazwany *Portfolio Lodówka* stanowi ciekawy przykład międzynarodowej kolaboracji twórczej. W projekcie wzięli udział artyści, którzy spotkali się

¹¹⁹ Gabinet Rycin, Teka XXXI/14.

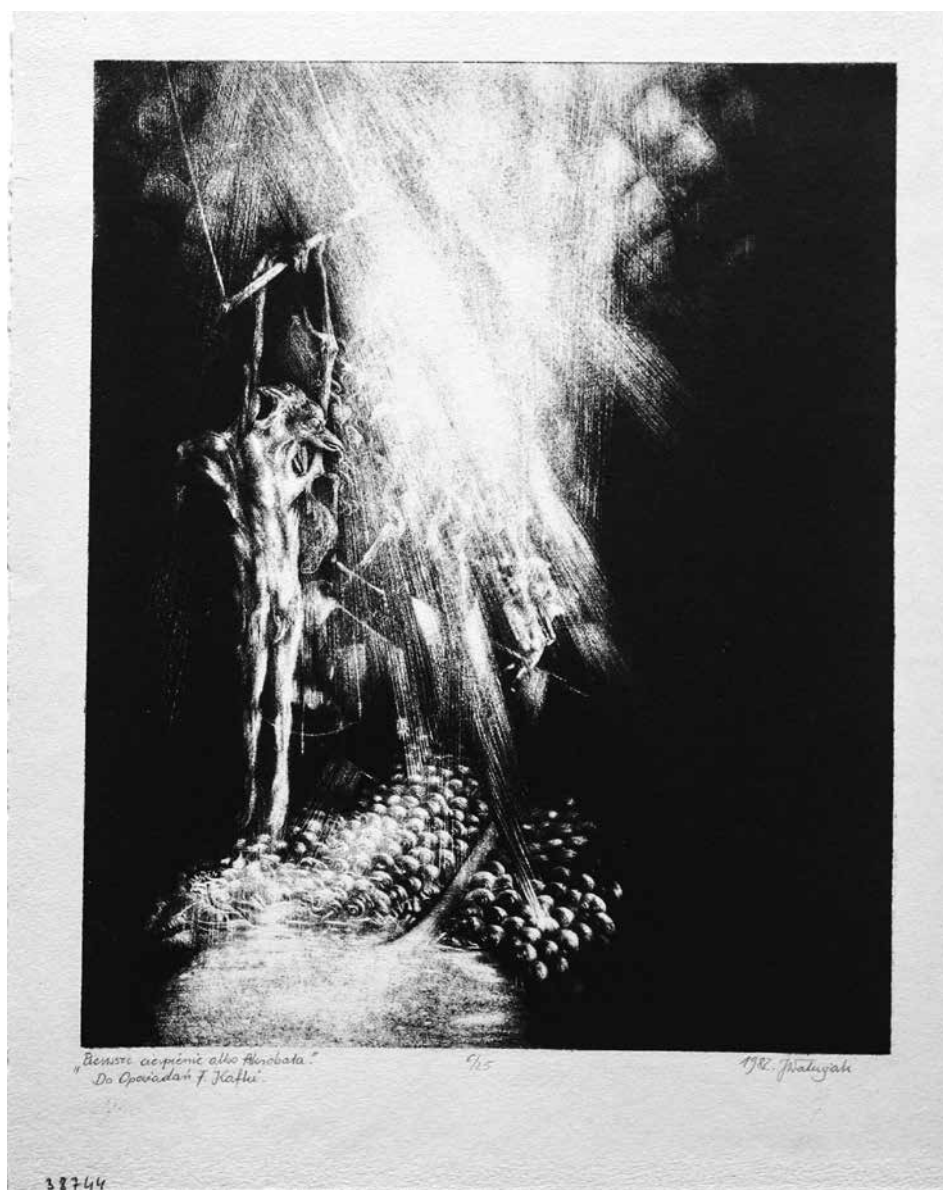
¹²⁰ Gabinet Rycin, inw. 38743.

¹²¹ Gabinet Rycin, inw. 38747.

¹²² Gabinet Rycin, inw. 38744.

¹²³ *Powołanie Mojżesza*, 1983, Gabinet Rycin, inw. 38742; *Milczenie*, 1983, Gabinet Rycin, inw. 38756; *Rodzaj jaszczurzy*, 1983, Gabinet Rycin, inw. 38745.

¹²⁴ Gabinet Rycin, inw. 38748.



Il. 8. Jacek Walusiak, *Pierwsze cierpienie albo Akrobata*, 1982, litografia (asfalt), Bibl. Nauk. PAU i PAN, Gabinet Rycin, inw. 38744. Fot. M. Adamska

zimą 1993 r. w Domu Pracy Twórczej Harenda w Zakopanem¹²⁵. Byli to: B. Achimescu, Peter Bogatka, Marcin Bruchnalski, William A. Gorcica, Jean-Jacques Locher, Grzegorz Szpila, Amelie Vidgrain i Koichi Yamamoto. Pomysłodawca projektu, Amerykanin W.A. Gorcica (obecnie profesor w St. Cloud State University w stanie Minnesota¹²⁶), napisał w tekście dołączonym do portfolio:

The first inkling of an idea for a portfolio of international artists' works came to me while sitting in the guest house of the Art Academy of Kraków just outside of Zakopane near Poland's southern border in the snowy winter of 1993. [...]

Soon after our return to Kraków, we started discussing the notion of a group project [...] Spring arrived and the completed editions started rolling in. Such a production could never be so easy, I thought. We started to design a portfolio envelope.

This was a fine time. We needed to capture it. I think we did. Eight people, seven countries, thirty portfolios, all created in Kraków, Poland, 1993. By the time summer is at its peak, these works of art will be dispersed around the world. (Koniec).

W zaprojektowanej specjalnie teczce znalazło się tym samym siedem prac graficznych i jedna rysunkowo-malarska, raczej niezwiązanych ze sobą tematycznie; brak narzuconych reguł zaowocował realizacjami, które odzwierciedliły indywidualności twórcze wszystkich partycypujących w projekcie artystów.

B. Achimescu w technice wkłęsłodruku odbił skuloną, włochatą postać, zakrywającą twarz dłońmi (jeden z Bunajów?) (il. 9). Propozycją W.A. Gorcicy była barwna akwatinta z butelką wódki żołądkowej gorzkiej, z celowym przesunięciem obrazu i tłem w jaskrawą szachownicę. G. Szpila¹²⁷ w technice drzeworytu wykonał kompozycję geometryczną przypominającą znak typograficzny. Zupełnie inaczej do abstrakcji podszedł Szwajcar J.-J. Locher¹²⁸, prezentując kompozycję z organicznych

¹²⁵ Dom plenerowy w Zakopanem, należący do krakowskiej Akademii Sztuk Pięknych, to miejsce odbywania obowiązkowych w procesie kształcenia plenerów studenckich.

¹²⁶ Informacje pochodzą z oficjalnej strony artysty; zob. *About the Artist/Designer – Bill Gorcica Art and Design Now*, <https://billgorcica.com/about-the-artist/> (dostęp: 17.09.2025).

¹²⁷ Zob. *Grzegorz Szpila – DESA Unicum*, <https://desa.pl/pl/artysci/grzegorz-szpila> (dostęp: 17.09.2025).

¹²⁸ J.-J. Locher ukończył malarstwo w Académie de Meuron w Neuchatel, studiował również w Krakowie w pracowni Jerzego Nowosielskiego; zob. *Wernisaz wystawy „Polskie inspiracje” – Serwis Ośrodka Kultury Kraków-Nowa Huta*, <https://krakownh.pl/wydarzenia/wernisaz-wystawy-polskie-inspiracje> (dostęp: 17.09.2025) oraz *SIKART Lexicon*, <https://recherche.sik-isea.ch/en/everything/in/sikart/actor/list?0.0.type=actor&0.0.q=-Jean-Jacques%20Locher&0.type=actor> (dostęp: 17.09.2025).



Il. 9. Bogdan Achimescu, *Siedząca postać*, w: *Portfolio Lodówka (Lodówka meeting place)*, 1993, technika metalowa, Bibl. Nauk. PAU i PAN, Gabinet Rycin, inw. 38749. Fot. M. Adamska

plam w czerwieni i beżu na jasnoniebieskim tle w technice serigrafii. Ilustrator M. Bruchnalski wykonał narracyjną akwafortę *Robur* (dwie mijające się na tle ciemnego budynku linearnie zaznaczone postaci w czarnych butach i kapeluszach). A. Vidgrain¹²⁹ nawiązała luźno do Charles'a Baudelaire'a akwafortą *Kwiaty złota*. Czynny w Polsce i Niemczech malarz i grafik P. Bogatka¹³⁰ zrezygnował z grafiki na rzecz abstrakcji malarskiej w zieleniach. K. Yamamoto, artysta, który, łącząc tradycyjne i współczesne techniki, eksploruje zjawiska wzniosłości, atmosfery i mechanikę cieczy¹³¹, wykonał efemeryczną, zwiewną grafikę w technice własnej, która nasuwa silne skojarzenia z morską falą rozbijającą się o brzeg.

Portfolio wydano w nakładzie 30 egzemplarzy, w Gabinetecie znajduje się egzemplarz nr 20¹³².

Dary z lat 2021–2022

W roku 2021 J. Motyka przekazał do zbiorów Gabinetu wielkoformatową akwatinę barwną Iwony Ornatowskiej-Semkowicz (ur. 1949 r. w Krakowie), krakowskiej malarki i graficzki, która studiowała na Wydziale Malarstwa krakowskiej Akademii Sztuk Pięknych w pracowni Adama Marczyńskiego (dyplom w 1975 r.; towarzyszący mu aneks artystka wykonała w pracowni miedziorytu u M. Wejmana na Wydziale Grafiki). *Relikwie XX*¹³³ z serii *Zmysły*, odbitą tylko w jednym egzemplarzu, J. Motyka otrzymał od artystki z serdeczną dedykacją („*Dla Jasia!*” na *recto*) i zdecydował się dołączyć ją do pozostałych akwatin z serii, które I. Ornatowska-Semkowicz sama podarowała do Gabinetu Rycin¹³⁴. Kwiaty I. Ornatowskiej-Semkowicz ulegają organicznym przemianom w procesie powolnego obumierania, równocześnie przechodząc w dekoracyjne płaszczyzny. Walor i subtelne przejścia pomiędzy odcieniami

¹²⁹ Zob. J. Fejkiel, *op. cit.*, s. 250–252 oraz: *Amélie Vidgrain expose ses œuvres à l'école d'arts de Mortagne-du-Nord du 2 mai au 14 juin*, <https://www.lavoixdunord.fr/1580273/article/2025-04-28/amelie-vidgrain-expose-ses-oeuvres-l-ecole-d-arts-de-mortagne-du-nord-du-2-mai> (dostęp: 17.09.2025).

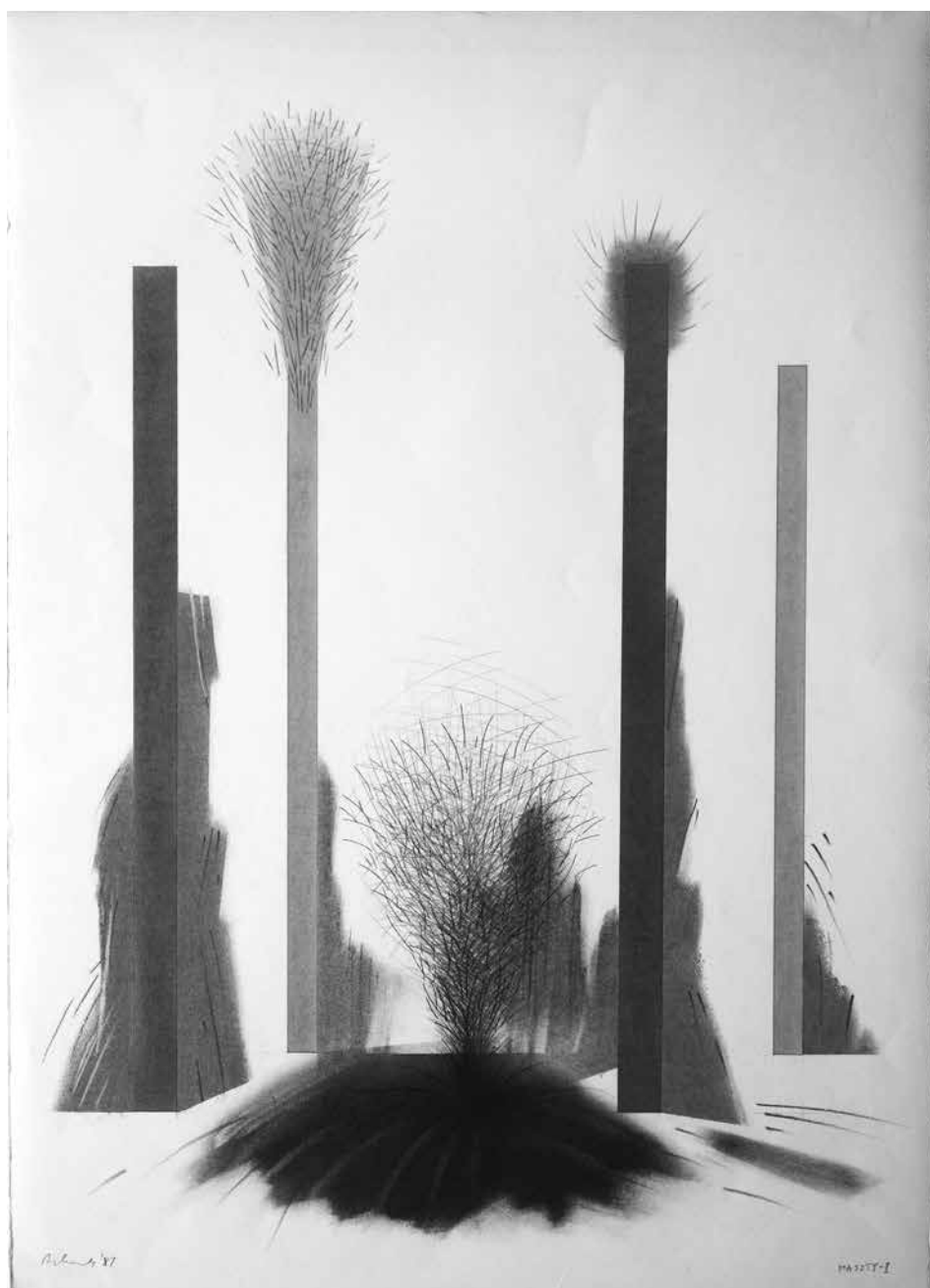
¹³⁰ Zob. *Vita – Peter Bogatka*, <https://peterbogatka.com/vita> (dostęp: 17.09.2025).

¹³¹ Zob. *Koichi Yamamoto. Print Art*, <https://www.yamamotoprintmakin.com/about> (dostęp: 17.09.2025).

¹³² *LODÓWKA meeting place. Kraków 1993, portfolio nr 20* – Gabinet Rycin, inw. 38749–38755.

¹³³ Gabinet Rycin, inw. 39017.

¹³⁴ Były to kolejno: *Zmysły – Relikwiarz dzban III*, Gabinet Rycin, inw. 39015; *Zmysły Relikwiarz dzban IV*, Gabinet Rycin, inw. 39016 (z adnotacją J. Motyki na *verso*: *Grafika ta została odrzucona na Triennale Grafiki Polskiej! Katowice 2021*); *Zmysły – Lilie XXII*, Gabinet Rycin, inw. 39018.



Il. 10. Andrzej Bębenek, *Maszty I*, 1987, kredki, pastele, lawowanie, Bibl. Nauk. PAU i PAN, Gabinet Rycin, Teka XXXI/9. Fot. M. Adamska

szarości, barwami ciepłymi i chłodnymi, świecąca bielą i migoczącą srebrzystością, zdradzają wrażliwość malarską artystki¹³⁵.

Na rok 2022 przypadł ostatni dar J. Motyki: dwie prace rysunkowe A. Bębenka, które darczyńca nabył w Biurze Wystaw Artystycznych w Krakowie, co odnotował na *verso*: *Z kolekcji BWA w Krakowie, rozsprzedawane od ręki w 1993 r.* Rysunki te wyjątkową pedanterią wykonania przywodzą na myśl barwny wydruk cyfrowy. Są to kompozycje na poły abstrakcyjne, ale równocześnie przedstawiające – artysta, nadając im konkretne tytuły (*Maszy I, Okno*)¹³⁶, znacznie rozszerzył pole interpretacyjne (il. 10). Tym samym prace A. Bębenka otwierają i zamykają kłamrą historię wszystkich darów, które J. Motyka przekazał do Gabinetu Rycin.

Wnioski końcowe

Okres aktywnego gromadzenia prac współczesnych trwał w Gabinetcie Rycin prawie trzy dekady – przerwała go niespodziewana śmierć J. Motyki 15 sierpnia 2024 r. Dziś można rozpatrywać pozyskane w tym okresie grafiki i rysunki w kategoriach cennej spuścizny, jaką pozostawił po sobie jako wieloletni kustosz, znawca grafiki dawnej i współczesnej, historyk sztuki, kolekcjoner.

Wróć raz jeszcze do cytowanego na wstępie tekstu J. Motyki: „Naszym celem jest tworzenie coraz pełniejszego przeglądu autentycznych postaw wszystkich orientacji, zaczynając od artystów wybitnych, już uznanych, [...] kończąc na pokoleniu najmłodszym, które niedawno włączyło się w nurt życia artystycznego”¹³⁷. Wbrew tym zapewnieniom żadna tego typu kolekcja, będąca projektem życia jednej tylko osoby, nie uniknęłaby pewnej tendencyjności. Co więcej, wybiórczość była wpisana już w pierwotne założenie projektu, opartego na ograniczonych, pozbawionych konkretnego wsparcia instytucjonalnego możliwościach J. Motyki. Te realia wraz z artystycznymi preferencjami pomysłodawcy wytyczyły konkretny kierunek dla gabinetowego zbioru, którego charakter rysuje się wyraźnie w przekazanych przezeń darach. Szczególną uwagę zwraca brak wydruków cyfrowych, choć w ostatnich dekadach programy komputerowe dokonały w grafice niepodważalnej rewolucji¹³⁸. Na pierwszy plan wysuwają się więc fizykalne właściwości odbitek graficznych; nie ma mowy o funkcjonowaniu wyjściowego wzoru w efemerycznej sferze cyfrowej i pojmowaniu grafiki jako wirtualnego projektu, na którym można dokonywać

¹³⁵ Seria eksponowana w Fejkiel Gallery w Krakowie na wystawie indywidualnej artystki w 2024 r. (*Niekwiaty*, Fejkiel Gallery, ul. Sławkowska 14), zob. *Niekwiaty – Jan Fejkiel Gallery*, <https://fejkielgallery.com/anna-sobol-wejman-wystawa-sens-i-zmysly,460.html> (dostęp: 17.09.2025).

¹³⁶ *Okno*, 1987, Gabinet Rycin, Teka XXXI/8; *Maszy I*, 1987, Gabinet Rycin, Teka XXXI/9.

¹³⁷ J. Motyka, *Czy kolekcja rycin...*, *op. cit.*, s. 292.

¹³⁸ Zob. J. Fejkiel, *op. cit.*, s. 168.

nieskończonej liczby przeobrażeń. Cechą wspólną dla opisywanego zespołu bardzo różnorodnych prac jest więc obecność matrycy, nawet jeśli poddawanej nowatorskim eksperymentom (np. defragmentacji) lub wykonywanej z nietypowych materiałów. J. Motyka zwracał szczególną uwagę na tych twórców, którzy unowocześniając warsztat graficzny poprzez modyfikacje lub swobodne łączenie tradycyjnych technik, nie kwestionowali konieczności ręcznego opracowania wzoru. Nie zrywali radykalnie z przeszłością i byli zdolni do nawiązywania z nią dialogu.

Na pierwszy plan wysuwa się obecnie konieczność prowadzenia dalszych prac porządkujących zespół współczesnych grafik i rysunków w Gabinetcie Rycin. Wyodrębnienie darów J. Motyki było tylko krokiem we właściwym kierunku, gdyż na rozpoznanie czekają kolejne zagadnienia. Ich opracowanie poszerzy wiedzę o krakowskim środowisku grafików oraz pozwoli poddać ocenie reprezentacyjność gabinetowego zbioru na tle innych kolekcji współczesnych.

Bibliografia

- About the Artist/Designer – Bill Gorcica Art and Design Now*, <https://billgorcica.com/about-the-artist/> (dostęp: 17.09.2025).
- Achimescu, Bogdan*, <https://repozytorium.asp.krakow.pl/entities/person/f0e9ca6d-ef7d-4ca4-801b-dbeaf9b373c4> (dostęp: 17.09.2025).
- Amélie Vidgrain expose ses œuvres à l'école d'arts de Mortagne-du-Nord du 2 mai au 14 juin*, <https://www.lavoixdunord.fr/1580273/article/2025-04-28/amelie-vidgrain-expose-ses-oeuvres-l-ecole-d-arts-de-mortagne-du-nord-du-2-mai> (dostęp: 24.08.2025).
- Bik K., *Co Jerzy Panek zobaczył w lustrze*, <https://krakow.wyborcza.pl/krakow/7,42699,3635449.html> (dostęp: 17.09.2025).
- Catalogue des estampes*, t. 2: *H-Ph*, red. E. Fiszer, D. Wrotnowska, Paris 1949.
- Dzień dobry, panie Gauguin – Płocka Galeria Sztuki*, <https://plockagaleria.pl/aktualnosci/dzien-dobry-panie-gauguin/> (dostęp: 17.09.2025).
- Fejkiel J., *Wiosłując pod prąd*, Kraków 2021.
- Fullerton W.M., *Problems of Power: A Study of International Politics from Sadowa to Kirk-Kilissé*, New Jersey 2003.
- Grzegorz Bednarski cz. 1 – malarstwo. *Archiwum BWA w Kielcach 1992*, <https://www.youtube.com/watch?v=jHWplbjCyOQ> (dostęp: 17.09.2025).
- Grzegorz Bednarski cz. 2 – malarstwo. *Archiwum BWA w Kielcach 1992*, <https://www.youtube.com/watch?v=0TKfhh8o5mI> (dostęp: 17.09.2025).
- Grzegorz Bednarski. *Malarstwo* (katalog wystawy), Kielce 1993.
- Grzegorz Szpila – *DESA Unicum*, <https://desa.pl/pl/artysci/grzegorz-szpila> (dostęp: 24.08.2025).

- Jerzy Panek. *Werkverzeichnis der Graphischen Arbeiten von 1938 bis 1993*, red. D. Burkamp, [Bielefeld 1995].
- Katalog zbiorów Ludwika Gocla. *Powstanie listopadowe i Wielka Emigracja. Tom 2. Obrazy olejne. Rysunki. Akwarele. Grafika*, oprac. I. Tessaro-Kosimowa, Warszawa 1987.
- Jarosław Kawiorski. *Malarstwo – Rysunek. Kwiecień 1994*, red. M. Panek, Częstochowa 1994.
- Kitowska-Łysiak M., *Piotr Kmiec*, Culture.pl, <https://culture.pl/pl/tworca/piotr-kmiec> (dostęp: 17.09.2025).
- Koichi Yamamoto. *Print Art*, <https://www.yamamotoprintmakin.com/about> (dostęp: 17.09.2025).
- Kulig-Janarek K., *Jerzy Panek (1918–2001)*, Kraków 2006.
- Motyka J., *Chaos i harmonia, czyli o grafikach Hanny Michalskiej-Baran*, [w:] *Grafika współczesna. Między unikatem a elektroniczną kopią*, red. T. Gryglewicz, Kraków 1999, s. 10–11.
- Motyka J., *Czy kolekcja rycin w Bibliotece PAN jest zbiorem zamkniętym?*, „Rocznik Biblioteki PAN w Krakowie”, R. 43: 1998, s. 291–292.
- Motyka J., *Dar grafik dla Gabinetu Rycin w roku 2016*, „Rocznik Biblioteki PAU i PAN w Krakowie”, R. 62: 2017, s. 257–284.
- Motyka J., *Jerzy Panek – akwaforty z cyklu „Niewidomi erotomani”*, „Rocznik Biblioteki Naukowej PAU i PAN w Krakowie”, R. 50: 2005, s. 393–400.
- Motyka J., [Wstęp], *Spis prac*, [w:] *Bogna Krasnodębska-Gardowska (1900–1986). Grafiki z kolekcji Gabinetu Rycin PAU*, Kraków 2017 (folder towarzyszący wystawie).
- Niekwiaty – Jan Fejkiel Gallery*, <https://fejkielgallery.com/anna-sobol-wejman-wystawa-sens-i-zmysly,460.html> (dostęp: 17.09.2025).
- Noyce R., *Contemporary Graphic Art in Poland*, Sydney 1997.
- Panek, *Gielniak: życie, przyjaźń, sztuka: korespondencja 1962–1972*, oprac. E. Dzikowska, W. Wierzchowska, Warszawa 2005.
- Pietsch A., *Moje śląskie fascynacje*, [w:] *Grafika na Śląsku w drugiej połowie XX wieku*, Katowice 2001, s. 5–14.
- Pietrzak A., *Mistrzynie współczesnego drzeworytu Bogna Krasnodębska-Gardowska. Katalog prac ze zbiorów Biblioteki Narodowej*, Warszawa 1999.
- Rastawiecki E., Przeździecki A., *Wzory sztuki średniowiecznej i z epoki Odrodzenia po koniec wieku XVII. W dawnej Polsce*, Warszawa–Paryż 1853–1855.
- Restif de la Bretonne – Jacek Sroka – Malarstwo, grafika, rysunek*, <https://www.sroka.pl/restif-de-la-bretonne,1440.html> (dostęp: 17.09.2025).
- Rostworowski M., *Panek* [w:] *Jerzy Panek. Werkverzeichnis der Graphischen Arbeiten von 1938 bis 1993*, red. D. Burkamp, [Bielefeld 1995], s. 13–14.
- Seria oryginalnych grafik artystów polskich w opracowaniu Aliny Kalczyńskiej: 1984–2014*, red. J. Motyka, Kraków 2018.

- SIKART Lexicon, <https://recherche.sik-isea.ch/en/everything/in/sikart/actor/list?0.0.type=actor&0.0.q=Jean-Jacques%20Locher&0.type=actor> (dostęp: 17.09.2025).
- Solidarność 1830. Niemcy i Polacy po Powstaniu Listopadowym*, red. J. Franke, A. Kuśmidrowicz-Król, P. Majewski, K. Vanja, G. Weiduschat, Warszawa 2005.
- Sprawozdanie z działalności Biblioteki Polskiej Akademii Nauk w Krakowie za okres 1 I – 31 XII 1994 r.*, „Rocznik Biblioteki PAN w Krakowie”, R. 41: 1996, s. 249–267.
- Sprawozdanie z działalności Biblioteki Polskiej Akademii Nauk w Krakowie za okres od 1 I do 31 XII 1999 r.*, „Rocznik Biblioteki PAN w Krakowie”, R. 45: 2000, s. 539–561.
- Sprawozdanie z działalności Biblioteki Naukowej PAU i PAN w Krakowie za okres od 1 I – do 31 XII 2000 r.*, „Rocznik Biblioteki Naukowej PAU i PAN w Krakowie”, R. 46: 2001, s. 469–492.
- Sprawozdanie z działalności Biblioteki Naukowej PAU i PAN w Krakowie za okres od 1 I do 31 XII 2001 r.*, „Rocznik Biblioteki Naukowej PAU i PAN w Krakowie”, R. 47: 2002, s. 395–417.
- Sprawozdanie z działalności Biblioteki Naukowej PAU i PAN w Krakowie za okres od 1 I do 31 XII 2002 r.*, „Rocznik Biblioteki Naukowej PAU i PAN w Krakowie”, R. 48: 2003, s. 538–558.
- Sprawozdanie z działalności Biblioteki Polskiej Akademii Nauk w Krakowie za okres od 1 I do 31 XII 2004*, „Rocznik Biblioteki Naukowej PAU i PAN w Krakowie”, R. 50: 2005, s. 577–594.
- Stelmach J., *Panek*, [w:] K. Kulig-Janarek, *Jerzy Panek (1918–2001)*, Kraków 2006, s. 15–18.
- Szoska A., *Rysunkowe penetracje istnienia*, [w:] Jarosław Kawiorski. *Malarstwo – Rysunek. Kwiecień 1994*, red. M. Panek, Częstochowa 1994.
- Vita – Peter Bogatka*, <https://peterbogatka.com/vita> (dostęp: 17.09.2025).
- Wernisaz wystawy „Polskie inspiracje”, Ośrodek Kultury Kraków-Nowa Huta, <https://krakownh.pl/wydarzenia/wernisaz-wystawy-polskie-inspiracje> (dostęp: 17.09.2025).
- Werner J., *Technika i technologia sztuk graficznych*, Kraków 1972.
- Węcel M., *Malina Marian (1922–1985), artysta malarz, grafik*, „Kurier Miejski” 2011, nr 10(362), s. 10.
- ZURAKOWSKA – *Mezzotints*, <https://www.zurakowska.net/#Artist> (dostęp: 17.09.2025).

Spis darów Jana Motyki dla Gabinetu Rycin Biblioteki Naukowej PAU i PAN w Krakowie (do 1999 r. Biblioteki PAN w Krakowie)

Bogdan Achimescu

Siedząca postać, w: *Portfolio Lodówka (Lodówka meeting place)*, 1993, technika metalowa, 295 x 210 mm, Bibl. Nauk. PAU i PAN, Gabinet Rycin, inw. 38749, dar 2018

Wczesnak, 1993, „monotypia”, akwaforta, 4 arkusze: A–D, 610 x 885 (890) mm (każdy), Bibl. Nauk. PAU i PAN, Gabinet Rycin, inw. 38588, dar 2016

Grzegorz Bednarski

Złożenie do grobu, 1978, monotypia, 223 x 446 mm, Bibl. Nauk. PAU i PAN, Gabinet Rycin, inw. 38343, dar 2007

Głowa, 1987, monotypia, 213 x 297 mm, Bibl. Nauk. PAU i PAN, Gabinet Rycin, inw. 38344, dar 2007

Głowa cierpiącego mężczyzny, 1983, węgiel, 375 x 250 mm, Bibl. Nauk. PAU i PAN, Gabinet Rycin, Teka XXIX/6, dar 2014

Głowa leżącego mężczyzny, 1983, węgiel, 250 x 370 mm, Bibl. Nauk. PAU i PAN, Gabinet Rycin, Teka XXIX/7, dar 2014

Głowa męska, 1983, węgiel, 380 x 255 mm, Bibl. Nauk. PAU i PAN, Gabinet Rycin, Teka XXIX/5, dar 2014

Głowa umarłego I, 1983, węgiel, 255 x 365 mm, Bibl. Nauk. PAU i PAN, Gabinet Rycin, Teka XXIX/3, dar 2014

Głowa umarłego II, 1983, węgiel, 370 x 250 mm, Bibl. Nauk. PAU i PAN, Gabinet Rycin, Teka XXIX/8, dar 2014

Klęczące postaci (verso: Czytająca), 1983, ołówek (*recto*), długopis (*verso*), 210 x 300 mm, Bibl. Nauk. PAU i PAN, Gabinet Rycin, Teka XXIX/2, dar 2014

Siedząca postać męska, 1983 (?), węgiel, 370 x 255 mm, Bibl. Nauk. PAU i PAN, Gabinet Rycin, Teka XXIX/4, dar 2014

Poruszenie IX (małe), 1985, pastel, 320 x 240 mm, Bibl. Nauk. PAU i PAN, Gabinet Rycin, Teka XXIX/1, dar 2014

Wiszące ryby I, 1987, monotypia, 495 x 695 mm, Bibl. Nauk. PAU i PAN, Gabinet Rycin, inw. 38339, dar 2007

Wiszące ryby II, 1987, monotypia, 495 x 695 mm, Bibl. Nauk. PAU i PAN, Gabinet Rycin, inw. 38340, dar 2007

Andrzej Bębenek

Maszy I, 1987, kredki, pastele, lawowanie, 755 x 540 mm, Bibl. Nauk. PAU i PAN, Gabinet Rycin, Teka XXXI/9, dar 2022

Okno, 1987, ołówek, kredki, pastele, lawowanie, 726 x 540 mm, Bibl. Nauk. PAU i PAN, Gabinet Rycin, Teka XXXI/8, dar 2022

Odrobiona zaległość, 1991, akwaforta i akwatinta, 500 x 640 mm, Bibl. Nauk. PAU i PAN, Gabinet Rycin, inw. 38146, dar 1999

Siła i moc, 1991, akwaforta i akwatinta, 540 x 695 mm, Bibl. Nauk. PAU i PAN, Gabinet Rycin, inw. 37992, dar 1998

Szare dopasowania I, 1992, gwasz na kartonie, 600 x 855 mm, Bibl. Nauk. PAU i PAN, Gabinet Rycin, Teka XXXI/6, dar 2014

Szare dopasowania II, 1992, gwasz na kartonie, 600 x 855 mm, Bibl. Nauk. PAU i PAN, Gabinet Rycin, Teka XXXI/7, dar 2014

Peter Bogatka

Kompozycja abstrakcyjna zielona, w: *Portfolio Lodówka (Lodówka meeting place)*, 1993, akwarela (?), 207 x 299 mm, Bibl. Nauk. PAU i PAN, Gabinet Rycin, inw. 38750, dar 2018

Marcin Bruchnalski

ROBUR (zarysy dwóch postaci), w: *Portfolio Lodówka (Lodówka meeting place)*, 1993, akwaforta, akwatinta, 149 x 240 mm, Bibl. Nauk. PAU i PAN, Gabinet Rycin, inw. 3875, dar 2018

Wanda Czełkowska

Portret dziewczyny, 1982, pastel niebieski, 704 x 704 mm, Bibl. Nauk. PAU i PAN, Gabinet Rycin, Teka XXXI/14, dar 2018

Maksymilian Fajans wg Floriana Cynka

Zabytki archeologiczne, litografia barwna, 226 x 285 mm (arkusz), Bibl. Nauk. PAU i PAN, Gabinet Rycin, inw. 38687, dar 2017

Barbara Gawdzik-Brzozowska

Studium ilustracji, lata 60., pióro, tusz, 146 x 114 mm, Bibl. Nauk. PAU i PAN, Gabinet Rycin, Teka XXIX/28, dar 2017

William A. Gorcica

Wódka żołądkowa gorzka, w: *Portfolio Lodówka (Lodówka meeting place)*, 1993, akwatinta barwna, 300 x 211 mm, Bibl. Nauk. PAU i PAN, Gabinet Rycin, inw. 38752, dar 2018

J.J. Honegger wg Léona Cognieta

Oficer polski na tle płonącego miasta, 1831, litografia, 314 x 235 mm, Bibl. Nauk. PAU i PAN, Gabinet Rycin, inw. 38686, dar 2017

Jarosław Kawiorski

Balkon II, 1983, akwaforta, 248 x 244 mm (ark.: 375 x 280 mm), Bibl. Nauk. PAU i PAN, Gabinet Rycin, inw. 38342, dar 2007

Głowy II, 1985, sucha igła, akwatinta, 88 x 147 mm (ark.: 142 x 220 mm), Bibl. Nauk. PAU i PAN, Gabinet Rycin, inw. 38341, dar 2007

Piotr Kmieć

Bez tytułu, ok. 1978, monotypia, 3 arkusze: A–C, 300 x 420 mm (każdy), Bibl. Nauk. PAU i PAN, Gabinet Rycin, inw. 38589, dar 2016

Bogna Krasnodębska-Gardowska

Szlembarck, zbieranie jabłek, 1946, tusz, pióro, 300 x 255 mm, Bibl. Nauk. PAU i PAN, Gabinet Rycin, Teka XXXI/33, dar 2016

Powódź, 1947, drzeworyt, 148 x 196 mm (ark.: 194 x 245 mm), Bibl. Nauk. PAU i PAN, Gabinet Rycin, inw. 38590, dar 2016

Szlembarck, widok na Dunajec, 1947, piórko, barwne tusze, 232 x 311 mm, Bibl. Nauk. PAU i PAN, Gabinet Rycin, Teka XXXI/34, dar 2016

Pływak, 1948, drzeworyt, 88 x 132 mm (ark.: 156 x 206 mm), Bibl. Nauk. PAU i PAN, Gabinet Rycin, inw. 38591, dar 2016

Drukarnia, 1949, drzeworyt, 197 x 150 mm (ark.: 237 x 208 mm), Bibl. Nauk. PAU i PAN, Gabinet Rycin, inw. 38593, dar 2016

Jaz, 1949, drzeworyt, 152 x 228 mm (ark.: 240 x 303 mm), Bibl. Nauk. PAU i PAN, Gabinet Rycin, inw. 38594, dar 2016

Miasta polskie (Bydgoszcz), 1949, drzeworyt, 151 x 196 mm (ark.: 210 x 274 mm), Bibl. Nauk. PAU i PAN, Gabinet Rycin, inw. 38592, dar 2016

Szlembarck, krajobraz, 1951, akwarela, gwasz (*verso*: szkic ołówkiem), 318 x 476 mm, Bibl. Nauk. PAU i PAN, Gabinet Rycin, Teka XXXI/35, dar 2016

- Orka*, 1952, drzeworyt, 198 x 147 mm (ark.: 226 x 183 mm), Bibl. Nauk. PAU i PAN, Gabinet Rycin, inw. 38595, dar 2016
- Wakacje (Ludwik)*, 1955, drzeworyt, 170 x 199 mm (ark.: 200 x 258 mm), Bibl. Nauk. PAU i PAN, Gabinet Rycin, inw. 38596, dar 2016
- Bułgaria (Cerkiew w Rile)*, 1955, drzeworyt barwny, 147 x 198 mm (ark.: 226 x 278 mm), Bibl. Nauk. PAU i PAN, Gabinet Rycin, inw. 38597, dar 2016
- Ptaki w siódlach III*, 1958, drzeworyt, 150 x 196 mm (ark.: 209 x 243 mm), Bibl. Nauk. PAU i PAN, Gabinet Rycin, inw. 38598, dar 2016
- Boże Narodzenie*, ok. 1960, linoryt, 245 x 398 mm (ark.: 352 x 478 mm), Bibl. Nauk. PAU i PAN, Gabinet Rycin, inw. 38600, dar 2016
- Wawel*, 1960, drzeworyt, 150 x 182 mm (ark.: 205 x 302 mm), Bibl. Nauk. PAU i PAN, Gabinet Rycin, inw. 38599, dar 2016
- Ziemia I*, 1960, drzeworyt, 397 x 150 mm (ark.: 440 x 250 mm), Bibl. Nauk. PAU i PAN, Gabinet Rycin, inw. 38601, dar 2016
- Ryby*, 1961, drzeworyt, linoryt, 219 x 248 mm (ark.: 273 x 288 mm), Bibl. Nauk. PAU i PAN, Gabinet Rycin, inw. 38603, dar 2016
- Ślepe ptaki*, 1961, drzeworyt, linoryt, 377 x 274 mm (ark.: 482 x 336 mm), Bibl. Nauk. PAU i PAN, Gabinet Rycin, inw. 38602, dar 2016
- Ogród III*, 1962, linoryt, 331 x 251 mm (ark.: 392 x 308 mm), Bibl. Nauk. PAU i PAN, Gabinet Rycin, inw. 38604, dar 2016
- Ogród IV*, 1962, linoryt, 332 x 248 mm (ark.: 400 x 304 mm), Bibl. Nauk. PAU i PAN, Gabinet Rycin, inw. 38605, dar 2016
- Narodziny Wenus*, 1963, linoryt, 330 x 249 mm (ark.: 395 x 305 mm), Bibl. Nauk. PAU i PAN, Gabinet Rycin, inw. 38606, dar 2016
- Maska V*, 1965, drzeworyt, linoryt barwny, 331 x 252 mm (ark.: 455 x 306 mm), Bibl. Nauk. PAU i PAN, Gabinet Rycin, inw. 38607, dar 2016
- Comedia I*, 1966, linoryt barwny, 370 x 276 mm (ark.: 498 x 318 mm), Bibl. Nauk. PAU i PAN, Gabinet Rycin, inw. 38608, dar 2016
- Ewa*, 1980, linoryt, 340 x 324 mm (ark.: 453 x 345 mm), Bibl. Nauk. PAU i PAN, Gabinet Rycin, inw. 38609, dar 2016
- Krzyże*, 1982, linoryt, 258 x 331 mm (ark.: 280 x 368 mm), Bibl. Nauk. PAU i PAN, Gabinet Rycin, inw. 38610, dar 2016
- W poszukiwaniu ziarenka piasku*, 1983, linoryt, 352 x 252 mm (ark.: 428 x 325 mm), Bibl. Nauk. PAU i PAN, Gabinet Rycin, inw. 38611, dar 2016

Wojciech Krzywobłocki

- Druk słońcem B*, 1977, serigrafia, kolaż, 1000 x 600 mm, Bibl. Nauk. PAU i PAN, Gabinet Rycin, inw. 38338, dar 2007

Jean-Jacques Locher

Kompozycja abstrakcyjna w tonacji niebieskiej, w: *Portfolio Lodówka (Lodówka meeting place)*, 1993, serigrafia barwna, 214 x 296 mm, Bibl. Nauk. PAU i PAN, Gabinet Rycin. inw. 38753, dar 2018

Marian Malina

Bez tytułu, 1959, cellografia, 678 x 354 mm (ark.: 735 x 430 mm), Bibl. Nauk. PAU i PAN, Gabinet Rycin, inw. 38615, dar 2016

Postać w ruchu, 1959, cellografia, 593 x 375 mm (ark.: 690 x 459 mm), Bibl. Nauk. PAU i PAN, Gabinet Rycin, inw. 38616, dar 2016

Projekt plakatu wystawy grupy MARG w Krakowie, 1959, pędzel, tusz i akwarela, 213 x 153 mm, Bibl. Nauk. PAU i PAN, Gabinet Rycin, TeKa XXIX/57, dar 2017

Król, 1960, cellografia, 630 x 470 mm, Bibl. Nauk. PAU i PAN, Gabinet Rycin, inw. 38618, dar 2016

Obraz (archaiczny profil grecki), 1960, cellografia, 505 x 350 mm (ark.: 625 x 445 mm), Bibl. Nauk. PAU i PAN, Gabinet Rycin, inw. 38617, dar 2016

Kompozycja operowa, 1962, cellografia, 468 x 643 mm (ark.: 495 x 692 mm), Bibl. Nauk. PAU i PAN, Gabinet Rycin, inw. 38619, dar 2016

Hanna Michalska-Baran

Impreza (dla J. Motyki), 1993, intaglio barwne / wkłęsłodruk (monotypia), 495 x 700 mm, Bibl. Nauk. PAU i PAN, Gabinet Rycin, inw. 38620, dar 2016

Big-Bang, 1997, intaglio barwne / wkłęsłodruk (monotypia), 2 plansze: A + B, 1000 x 680 mm (każda), Bibl. Nauk. PAU i PAN, Gabinet Rycin, inw. 38621, dar 2016

Stefan Mrożewski

Życzenia na Boże Narodzenie z kołędnikami, 1949, drzeworyt, 157 x 236 mm, Bibl. Nauk. PAU i PAN, Gabinet Rycin, inw. 38688, dar 2017

Iwona Ornatowska-Semkowicz

Zmysły – Relikwia XX, 2021, akwatinta barwna, 646 x 490 mm (ark.: 745 x 602 mm), Bibl. Nauk. PAU i PAN, Gabinet Rycin, inw. 39017, dar 2021

Jerzy Panek

- Próba portretu Józefa Gielniaka VII* (odb. próbna), 1963, drzeworyt, 385 x 301 mm (ark.: 475 x 367 mm), Bibl. Nauk. PAU i PAN, Gabinet Rycin, inw. 38622, dar 2016
- List gończy V* (odb. próbna), 1974, drzeworyt, 445 x 598 mm (ark.: 590 x 780 mm), Bibl. Nauk. PAU i PAN, Gabinet Rycin, inw. 38623, dar 2016
- List gończy VI* (odb. próbna), 1974, drzeworyt, 443 x 792 mm (ark.: 645 x 883 mm), Bibl. Nauk. PAU i PAN, Gabinet Rycin, inw. 38624, dar 2016
- Świdrowaci* (z serii), 12 VII 1995, sucha igła, 288 x 194 mm (ark.: 560 x 340 mm), Bibl. Nauk. PAU i PAN, Gabinet Rycin, inw. 38625, dar 2016
- Świdrowaci* (z serii), 21 XI 1995, sucha igła, 303 x 224 mm (ark.: 562 x 374 mm), Bibl. Nauk. PAU i PAN, Gabinet Rycin, inw. 38626, dar 2016
- Oszust matrymonialny* (z serii), odprysk, 1999, 334 x 327 mm (ark.: 560 x 375 mm), Bibl. Nauk. PAU i PAN, Gabinet Rycin, inw. 38628, dar 2016
- Oszust matrymonialny* (z serii), odprysk, 2000, 322 x 316 mm (ark.: 560 x 374 mm), Bibl. Nauk. PAU i PAN, Gabinet Rycin, inw. 38627, dar 2016
- Oszust matrymonialny* (z serii), odprysk, 2000, 294 x 297 mm (ark.: 570 x 382 mm), Bibl. Nauk. PAU i PAN, Gabinet Rycin, inw. 38629, dar 2016
- Lew i wiatr* (z serii), 2000, odprysk, 490 x 640 mm (ark.: 562 x 750 mm), Bibl. Nauk. PAU i PAN, Gabinet Rycin, inw. 38630, dar 2016
- Lew i wiatr* (z serii), 2000, odprysk, 486 x 642 mm (ark.: 560 x 748 mm), Bibl. Nauk. PAU i PAN, Gabinet Rycin, inw. 38631, dar 2016
- Lew i wiatr* (z serii), 2000, odprysk, 483 x 640 mm (ark.: 557 x 745 mm), Bibl. Nauk. PAU i PAN, Gabinet Rycin, inw. 38632, dar 2016

Barbara Skąpska

- Boja na Wiśle pod Wawelem*, 1986, ołówek, kredka, akwarela, 239 x 298 mm, Bibl. Nauk. PAU i PAN, Gabinet Rycin, Teka XXIX/58, dar 2017

Wiesław Skibiński

- Las Birnamski*, 2001, technika własna, barwna, 746 x 605 mm, Bibl. Nauk. PAU i PAN, Gabinet Rycin, inw. 38633, dar 2016

Leszek Sobocki

- Biografia (Pierwsze widzenia)*, 1974, linoryt, 510 x 730 mm, Bibl. Nauk. PAU i PAN, Gabinet Rycin, inw. 38634, dar 2016

Jacek Sroka

Bez tytułu (Postać kobieca), tusz, akwarela, 475 x 345 mm, Bibl. Nauk. PAU i PAN, Gabinet Rycin, Teka XXX/36, dar 2011

Mężczyzna z wielbłądem, 1987, tusz, 350 x 260 mm, Bibl. Nauk. PAU i PAN, Gabinet Rycin, Teka XXX/38, dar 2011

Kobieta mężczyzna i pies, 1995, tusz, lawowanie, 480 x 350 mm, Bibl. Nauk. PAU i PAN, Gabinet Rycin, Teka XXX/41, dar 2011

Opryszek z długą ręką (Żółta ręka 3.), 1996, tusz, akwarela, kredka, 395 x 285 mm, Bibl. Nauk. PAU i PAN, Gabinet Rycin, Teka XXX/37, dar 2011

Restif de la Bretonne, 1997, tusz, lawowanie, 460 x 340 mm, Bibl. Nauk. PAU i PAN, Gabinet Rycin, Teka XXX/39, dar 2011

Turysta, 1998, tusz, akwarela, lawowanie, 395 x 285 mm, Bibl. Nauk. PAU i PAN, Gabinet Rycin, Teka XXX/40, dar 2011

Konrad Szrednicki

Życzenia na Boże Narodzenie i Nowy Rok, ok. 1960, akwaforta, akwatinta, 167 x 118 mm (ark.: 244 x 181 mm), Bibl. Nauk. PAU i PAN, Gabinet Rycin, inw. 38689, dar 2017

Teodor Stachowicz

Herkules, w. XIX, ołówek, 175 x 222 mm (w świetle oryginalnego passe-partout), Bibl. Nauk. PAU i PAN, Gabinet Rycin, Teka XXVI/60, dar 2017

Scena ogrodowa, tusz, pędzel, w. XIX, 348 x 559 mm, Bibl. Nauk. PAU i PAN, Gabinet Rycin, Teka XX/131, dar 2018

Grzegorz Szpila

Dobrodziejstwo radaru (kompozycja geometryczna), w: *Portfolio Lodówka (Lodówka meeting place)* 1993, drzeworyt, 210 x 297 mm, Bibl. Nauk. PAU i PAN, Gabinet Rycin, inw. 38754, dar 2018

Amelie Vidrain

Kwiaty zła, w: *Portfolio Lodówka (Lodówka meeting place)*, 1993, technika metalowa, 297 x 212 mm, Bibl. Nauk. PAU i PAN, Gabinet Rycin, inw. 38755, dar 2018

Jacek Walusiak

- Pierwsze cierpienie albo Akrobata*, 1982, litografia (asfalt), 240 x 195 mm (ark.: 290 x 229 mm), Bibl. Nauk. PAU i PAN, Gabinet Rycin, inw. 38744, dar 2018
- Amor i Psyche*, 1983, litografia (asfalt), 149 x 131 mm (ark.: 176 x 164 mm), Bibl. Nauk. PAU i PAN, Gabinet Rycin, inw. 38743, dar 2018
- Milczenie*, 1983, litografia (asfalt), 115 x 90 mm (ark.: 182 x 111 mm), Bibl. Nauk. PAU i PAN, Gabinet Rycin, inw. 38746, dar 2018
- Niesienie krzyża*, 1983, litografia (asfalt), 248 x 209 mm (ark.: 380 x 280 mm), Bibl. Nauk. PAU i PAN, Gabinet Rycin, inw. 38748, dar 2018
- Powołanie Mojżesza*, 1983, litografia (asfalt), 192 x 108 mm (ark.: 225 x 134 mm), Bibl. Nauk. PAU i PAN, Gabinet Rycin, inw. 38742, dar 2018
- Pozostaje tylko nieskończone...*, 1983, litografia (asfalt), 222 x 234 mm (ark.: 312 x 278 mm), Bibl. Nauk. PAU i PAN, Gabinet Rycin, inw. 38747, dar 2018
- Rodzaj jaszczurzy*, 1983, litografia (asfalt), 254 x 235 mm (ark.: 378 x 277 mm), Bibl. Nauk. PAU i PAN, Gabinet Rycin, inw. 38745, dar 2018

Koichi Yamamoto

- Kompozycja abstrakcyjna*, w: *Portfolio Lodówka (Lodówka meeting place)*, 1993, technika własna, 204 x 299 mm, Bibl. Nauk. PAU i PAN, Gabinet Rycin, inw. 38756, dar 2018

Zbiorowe (pracownia graficzna ZPAP w Krakowie)

- Życzenia Świąteczne na Boże Narodzenie 1998*, litografia, 24 artystów, 855 x 610 mm (prace na jednej planszy), Bibl. Nauk. PAU i PAN, Gabinet Rycin, inw. 38636, dar 2016

Małgorzata Żurakowska

- Apokalipsa (Fala)*, 1983, mezzotinta, 263 x 175 mm (ark.: 450 x 335 mm), Bibl. Nauk. PAU i PAN, Gabinet Rycin, inw. 38635, dar 2016

Albumy

- „L'Assiette au Beurre” (tygodnik satyryczny), numery: 1/1901, 4/1901, 46/1902 oraz *numero special*, 89 plansz, litografia (*gilotage*), Paryż 1901–1902, Bibl. Nauk. PAU i PAN, Gabinet Rycin, alb. 814, dar 2017
- Moda damska*, po 1935 r., 24 ryc., rotograwiury barwne (?), Bibl. Nauk. PAU i PAN, Gabinet Rycin, alb. 1117, dar 2017

Banach Andrzej, *Dziewięciu grafików, Jerzy Bandura... Krystyna Wróblewska*, tekst, 18 ryc. (drzeworyty), wyd. Towarzystwo Miłośników Książki, Drukarnia W.L. Anczyca i Spółka, egz. nr 19, Kraków 1948, Bibl. Nauk. PAU i PAN, Gabinet Rycin, alb. 1116, dar 2017

Miasta polskie, Piętnaście drzeworytów. 9-ciu grafików. J. Bandura... K. Wróblewska, z oryg. klocków, wyd. Książka i Wiedza, Warszawa 1949, 16 ryc. (z okładką), Bibl. Nauk. PAU i PAN, Gabinet Rycin, alb. 1118, dar 2017

Przemysł Województwa Krakowskiego; Drzeworyty 9-ciu grafików, Urząd Wojewódzki w Krakowie, Drukarnia W. L. Anczyca w Krakowie, Kraków 1949, Bibl. Nauk. PAU i PAN, Gabinet Rycin, alb. 1119, dar 2017

Fryderyk Kądziała

Jan Motyka's (1956–2024) donations for the Print Room in the period 1998–2022

Key words: Jan Motyka, Print Room, graphics art, drawing

Summary

The paper gives a brief characteristics of all donations made by Jan Motyka (an art historian, curator and collector) for the Print Room of the Scientific Library of the PAAS and the PAS in Cracow (until 1999 the Library of the PAS in Cracow) within the period 1998–2022. 74 individual prints, 28 drawings and 5 albums with a provenance reading "J. Motyka's donation" were recorded. These are mainly works by Polish artists active after 1945 in Cracow. In 1994, at the donor's instigation, a collection of modern prints and drawings was initialised within the Print Room. Since then, he would consistently obtain works from artists and after some time he started to supply the collection with works from his private resources. The paper is based on archival documents (of the Print Room of the PAAS and the PAS in Cracow), including monthly and yearly reports. Former and current lists have been verified compared with inventory records and records included in an electronic database WinISIS. The study did not cover J. Motyka's collection of books.