



Grupa neogotyckich kościołów projektu Michała Kowalczuka na terenie dawnego województwa lwowskiego, tarnopolskiego i stanisławowskiego*

AGATA DWORZAK · Uniwersytet Jagielloński, Instytut Historii Sztuki · <https://orcid.org/0000-0002-4424-4969> · dworzak.agata@gmail.com

For English – see p. 179

Lwowski architekt Michał Kowalczuk (1855–1938) chyba najlepiej znany jest jako projektant regotytyzacji prezbiterium katedry łacińskiej we Lwowie prowadzonej w latach 1892–1899¹ oraz autor książki *Cech budowniczy we Lwowie za czasów polskich do r. 1772*², choć jego działalność naukowa, literacka i artystyczna była o wiele szersza. Dość powiedzieć, że współpracował z pracownią rzeźbiarską wykonującą liczne nagrobki na Łyczakowie, był rysownikiem, konserwatorem zabytków, teoretykiem architektury, autorem przewodników, pedagogiem i publicystą. W licznym i niezwykle twórczym środowisku architektów działających we Lwowie na przełomie XIX i XX wieku nie odgrywał jednak roli pierwszoplanowej, pozostając w cieniu postaci, które zdeterminowały obraz architektury lwowskiej tych czasów – Juliana Zachariewicza, Teodora Talowskiego czy Jana Sas-Zubrzyckiego. Zapewne z tego względu dotychczas nie powstało kompleksowe opracowanie twórczości Kowalczuka, choć jako postać drugoplanowa wzmiankowany jest na kartach publikacji o charakterze tak syntetycznym³, jak i monograficznym⁴.

* Serdecznie dziękuję za pomoc, uwagi i inspirujące dyskusje Bartoszowi Podubnemu.

- 1 J. Biriulow, *Rzeźba lwowska od połowy XVIII wieku do 1939 roku. Od klasycyzmu do awangardy*, Warszawa 2007, s. 182; *Materiały do dziejów sztuki sakralnej na ziemiach wschodnich dawnej Rzeczypospolitej*, red. J.K. Ostrowski, cz. I: *Kościół i klasztor rzymskokatolickie dawnego województwa ruskiego*, t. 21, J. Adamski, M. Biernat, J.K. Ostrowski, J.T. Petrus, *Katedra łacińska we Lwowie*, Kraków 2013, s. 59–60, 72–73, 80, 13, 158, 162–163; Ю. Бірюльов, *Львівська скульптура від раннього класицизму до авангардизму (середина XVIII–середина XX ст.)*, Львів 2015, s. 292; A. Laskowski, *Budując system. Ochrona zabytków sakralnych w diecezji tarnowskiej na przełomie XIX i XX wieku*, Kraków 2020, s. 408.
- 2 Opublikowane dwukrotnie, najpierw jako seria artykułów prasowych, następnie osobna monografia: M. Kowalczuk, *Cech budowniczy we Lwowie za czasów polskich (do roku 1772)*, Lwów 1927.
- 3 J. Lewicki, *Między tradycją a nowoczesnością. Architektura Lwowa lat 1893–1918*, Warszawa 2005, s. 62, 69–70, 73, 77, 88, 103, 105, 107, 114, 196–197, 219, 237, 363, 365, 372, 380, 392, 395, 483, 454, 508; J. Lewicki, *Regeneracja i modernizacja. Architektura Lwowa okresu dwudziestolecia międzywojennego*, Warszawa 2020, s. 71, 84–85.
- 4 О. Нога, *Іван Левинський*, Львів 1993, s. 13, 27; Ю. Бірюльов, *Захаревичі. Творці столичного Львова*, Львів 2010, s. 132, 138, 158, 192, 193, 247; J. Wowczak, *Jan Sas-Zubrzycki. Architekt, historyk i teoretyk architektury*, Kraków 2017, s. 12, 49, 141 (z błędnym imieniem Marian).

Jedynymi opracowaniami biograficznymi pozostają hasło w *Polskim słowniku biograficznym*⁵ i zaktualizowana nota w *Encyklopedii Lwowa*⁶. Artykuł ten nie rości sobie prawa do wypełnienia owej luki, jego celem jest zwrócenie uwagi na ciekawą grupę kościołów neogotyckich autorstwa Kowalczyka znajdujących się na terenie dawnego województwa lwowskiego, tarnopolskiego i stanisławowskiego, jaką udało się uchwycić podczas prac inwentaryzacyjnych⁷. W dotychczasowej literaturze traktującej o architekturze kręgu lwowskiego przełomu wieków XIX i XX, jeśli pojawia się twórczość architektoniczna Kowalczyka, to w głównej mierze jest to wylistowanie lwowskich budów i remontów kamienic oraz wskazanie na regotycyzację katedry łańcuckiej i przebudowę kaplicy św. Benedykta przy kościele Jezuitów⁸. Architektura sakralna Kowalczyka, szczególnie ta projektowana dla realizacji poza Lwowem, pozostaje w zasadzie nieobecna. Można więc mieć nadzieję, że wskazana grupa będzie stanowić impuls dla przyszłych badań monograficznych na temat architekta.

- 5 K. Lewicki, *Kowalczyk Michał, krypt. M.K., M. Kow. (1555–1938)*, [w:] *Polski słownik biograficzny*, t. 14, Wrocław–Warszawa–Kraków 1968–1969, s. 512. Informacje z *PSB* ze skrótami wykorzystano w: *Wybitni Lwowianie: Michał Kowalczyk*, „Biuletyn Koła Lwowian w Londynie”, 41, 1981, s. 60–61. Do pozostałych haseł biograficznych należą: S. Łoza, *Architekci i budowniczowie w Polsce*, Warszawa 1954, s. 155; *Kowalczyk Michał*, [w:] *Materiały do dziejów sztuki sakralnej na ziemiach wschodnich dawnej Rzeczypospolitej*, red. J.K. Ostrowski, cz. I: *Kościoły i klasztory rzymskokatolickie dawnego województwa ruskiego*, t. 23, Kraków 2015, s. 169. Nie uzyskał za to noty biograficznej w żadnym z dotychczas wydanych zeszytów *Polskiego słownika biograficznego konserwatorów zabytków* (z. 1, Poznań 2000; z. 2, Poznań 2006; z. 3, Warszawa 2009; z. 4, Warszawa 2011; z. 5, Warszawa 2016; z. 6, Warszawa 2022).
- 6 W stosunku do noty Lewickiego z *PSB* hasło poszerzone zostało o listę wybudowanych przez Kowalczyka kamienic we Lwowie, podlowskiego sanatorium i pałacu w Uhercach, zob. Ю. Бірюльов, *Ковальчук Михайло (Міхал)*, [w:] *Енциклопедія Львова*, Т. 3: *К–С*, ред. А. Козицькі, Львів 2010, s. 304–305, przedrukowane także jako Ю. Бірюльов, *Ковальчук Михайло*, [w:] *Енциклопедія сучасної України*, Т. 13: *Киї–Кок*, ред. І. М. Дзюба [та ін.], 2013, s. 539 [także wersja online, zob. <https://esu.com.ua/article-7209>].
- 7 Grupa została po raz pierwszy zestawiona w: A. Dworzak, *Kościół parafialny pw. Św. Stanisława w Dobrotworze*, [w:] *Kościoły i klasztory rzymskokatolickie na terenie dawnego województwa bełskiego*, t. 2, red. A. Betlej, A. Dworzak, Kraków 2021, s. 165–212; eadem, *Kościół parafialny pw. Św. Wojciecha w Stojanowie*, [w:] *Kościoły i klasztory rzymskokatolickie na terenie dawnego województwa bełskiego*, t. 2, red. A. Betlej, A. Dworzak, Kraków 2021, s. 741–792. Mając pełną świadomość niszowości inwentarzy topograficznych zabytków sakralnych z terenów dawnej Rzeczypospolitej, żeby nie powiedzieć znikomej świadomości ich istnienia w szerszym środowisku naukowym, zdecydowano się na przygotowanie niniejszego artykułu, rozwijając ustalenia poczynione w obu wspomnianych opracowaniach.
- 8 Zob. Ю. Бірюльов, *Ковальчук Михайло (Міхал)*, s. 304–305; idem, *Ковальчук Михайло*, s. 539. Z kolei Karol Lewicki tworząc notę w *PSB*, skwitował twórczość architektoniczną Kowalczyka jedynie zdaniem „Jako architekt K[owalczyk] projektował i prowadził wiele prac budowlanych. Na osobną uwagę zasługują prowadzone przez K[owalczyka] na terenie Lwowa restauracje zabytkowych kamienic, cerkwi i kościołów (m.in. renowacja renesansowego prezbiterium katedry rzymsko-katolickiej i kaplicy w kościele Jezuitów)” i przeszedł do listowania opublikowanych prac zawierających rysunki architekta (K. Lewicki, *Kowalczyk Michał*, s. 512).

Rys biograficzny

Michał Kowalczuk był typowym architektem swojego czasu, a jego twórczość odzwierciedlała i miejsca edukacji, i postawy teoretyczne jego nauczycieli, warto więc przypomnieć podstawowe dane biograficzne. Urodził się w Stanisławowie w 1855 roku jako syn Mikołaja Boruckiego i Marii Kowalczuk, ale został adoptowany przez swojego dziadka i to po nim przejął nazwisko. Po ukończeniu szkoły realnej przeniósł się na studia do Lwowa, gdzie w latach 1874–1880 w Szkole Politechnicznej uczęszczał na Wydział Inżynierii i Architektury⁹. Na zakończenie edukacji Kowalczuk wraz z innymi uczniami Juliana Zachariewicza, m.in. Adolfem Wiktoorem Weissem i Ludwikiem Ramułem, zaprezentował swoje prace na wystawie studentów we wrześniu 1880 roku¹⁰. Po uzyskaniu dyplomu zapisał się do Towarzystwa Politechnicznego, gdzie uzyskał tytuł członka honorowego¹¹. W tym samym roku otrzymał także stypendium, dzięki któremu przez kolejne dwa lata kontynuował studia we Włoszech. W 1882 roku powrócił do Lwowa i związał się zawodowo ze swoją Alma Mater. Podjął pracę jako asystent Juliana Zachariewicza w Katedrze Budownictwa, którym pozostał do 1887 roku, kiedy to uzyskał habilitację i tytuł docenta historii architektury (jako prywatny, a następnie płatny docent pracował na Politechnice do 1917 roku)¹². W 1884 roku zastępował na uczelni Zachariewicza, który został wybrany na posła ze Lwowa do Rady Państwa w Wiedniu¹³. Za specjalnym zezwoleniem rektora rozpoczął samodzielne wykłady już w drugim semestrze roku akademickiego 1886/1887, jeszcze przed oficjalnym zatwierdzeniem swojego stopnia naukowego¹⁴. W 1886 roku działalność Kowalczuka na polu historii sztuki była chwalona przez ustępującego rektora Szkoły Politechnicznej Władysława Zajączkowskiego¹⁵. Kariera dydaktyczna Kowalczuka trwająca 35 lat zaowocowała wydaniem części jego wykładów jako skryptów akademickich: „Architektura w starożytnym Rzymie, t. 1: Od najdawniejszych czasów do r. 14 po Chr.”

9 *Księga pamiątkowa Towarzystwa „Bratniej Pomocy” słuchaczy Politechniki we Lwowie*, Lwów 1897, s. 231; S. Łoza, *Architekci i budowniczowie w Polsce*, s. 155; K. Lewicki, *Kowalczuk Michał*, s. 512; Ю. Бірюльов, *Ковальчук Михайло (Михал)*, s. 304. Niestety, w Lwowskim Archiwum Obwodowym nie zachowała sięteczka osobowa studenta Michała Kowalczuka. Bardzo dziękuję za pomoc Panu Michałowi Mikosowi.

10 Ю. Бірюльов, *Захаревичі*, s. 192.

11 *Polskie Towarzystwo Politechniczne we Lwowie 1877–1927. Księga Pamiątkowa wydana przez komisję, wybraną z łona Polskiego Towarzystwa Politechnicznego we Lwowie*, red. M. Matakiewicz, Lwów 1927, s. 92; K. Lewicki, *Kowalczuk Michał*, s. 512; idem, *Między tradycją a nowoczesnością*, s. 69; Ю. Бірюльов, *Ковальчук Михайло (Михал)*, s. 304. W 1937 roku Kowalczuk otrzymał „dyplom zaszczytnego uznania za 30-letnią i dłuższą nieprzerwaną przynależność do Towarzystwa (Polskie Towarzystwo Politechniczne, s. 44).

12 *Ces. król. szkoła politechniczna we Lwowie. Program wykładów m na rok naukowy 1889–1890*, „Czasopismo Techniczne” lwowskie, 18, 1889, s. 144; S. Łoza, *Architekci i budowniczowie w Polsce*, s. 155; K. Lewicki, *Kowalczuk Michał*, s. 512 (podał datę 1916); idem, *Między tradycją a nowoczesnością*, s. 70 (podał datę 1917); Ю. Бірюльов, *Захаревичі*, s. 132; idem, *Ковальчук Михайло (Михал)*, s. 304.

13 *Mowa ustępującego rektora p. Bykowskiego, przy otwarciu roku naukowego 1885 w lwowsk. szkole politechnicznej*, „Czasopismo Techniczne” lwowskie, 12, 1884, s. 159.

14 W. Zajączkowski, *C.k. Szkoła Politechniczna we Lwowie. Rys historyczny jej założenia i rozwoju, tudzież stan jej obecny*, Lwów 1894, s. 111, 153.

15 *Przemówienie ustępującego rektora szkoły politechnicznej Dra. Zajączkowskiego przy otwarciu roku szkolnego 1886/7*, „Czasopismo Techniczne” lwowskie, 12, 1886, s. 203.

(druk 1891)¹⁶, „Historia architektury Egiptu”, (1895/1896, skrypt na powielaczu) i „Zarys historii sztuki” (powielane, bez daty)¹⁷.

Architekt na początku swojej kariery zawodowej pracował w różnych biurach budowlanych, które licznie działały we Lwowie¹⁸, m.in. u Jana Lewińskiego, z którym zaprojektował kamienicę przy ul. Sykstuskiej 54 (1885–1886)¹⁹, dwa lata później, w 1888 roku, prowadził budowę drewnianej cerkwi w Zwyżniu zaprojektowanej z kolei przez Juliana Zachariewicza²⁰. Zapewne z tego względu wstąpił w 1886 roku do Stowarzyszenia Zawodowego Budowniczych, Kierowników Robót, Techników i Przemysłowców Budowlanych we Lwowie, którego potem był prezesem. W 1929 roku na Walnym zgromadzeniu otrzymał tytuł członka honorowego, z podkreśleniem, że jest najstarszym członkiem Stowarzyszenia, wielce zasłużonym dla tego gremium²¹. W 1892 projektował już samodzielnie drewnianą cerkiew w Żelechowie Wielkim²².

Lata 90. XIX wieku i pierwsze kolejnego stulecia to bez wątpienia najlepszy okres w karierze Kowalczyka zarówno po względem naukowym, jak i w przypadku twórczości architektonicznej. Da się wyróżnić punkt zwrotny w jego karierze, którym był rok 1892–1893, kiedy rozpoczął szereg projektów na kilku polach działalności. Zaprojektował w tym czasie liczne kamienice lwowskie, jak podkreślił Jurii Biriulow, do 1900 roku stosując neonowożytny kostiumy historyczne, a po 1901 najmodniejszy wówczas wachlarz stylów nowoczesnych²³. Neorenesansowe są dwie bliźniacze kamienice na dawnej ul. Leona Sapiechy 83 i 85 (1892)²⁴, neobarokowa kamienica stanęła przy ul. Akademickiej 16 (1895–1896), a okazałą, eklektyczną kamienicę

16 M. Kowalczyk, *Architektura w starożytnym Rzymie. T. 1, Od najdawniejszych czasów do r. 14 po Chr.*, Lwów 1891. W książce znalazło się 20 tablic rysunkowych zabytków i rzutów architektonicznych, które Kowalczyk przerysował z dostępnej mu literatury zachodniej (np. z Viollet-le-Duca). Wymieniona w: *Nowości z bibliografii technicznej*, „Czasopismo Techniczne” lwowskie, 21, 1890, s. 175. Skrypt został zrecenzowany przez Franciszka Skowrona, zob. F. Skowron, *Literatura Techniczna. Architektura w starożytnym Rzymie. Część I: Od najdawniejszych czasów aż do r. 14 po Chr. napisał Michał Kowalczyk, docent politechniki i architekt. Lwów, 1891*, „Czasopismo Techniczne” lwowskie, 22, 1890, s. 181–182. Pochlebne recenzje tej pracy wymienione w: K., *Wystawa budowlana we Lwowie. Prace rysunkowe, plany i projekty, literatura budownicza (Dokończenie)*, „Czasopismo Techniczne” lwowskie, 4, 1893, s. 28–29.

17 F. Kucharzewski, *Piśmiennictwo techniczne polskie*, t. 1, Warszawa 1911, s. 71; K. Lewicki, *Kowalczyk Michał*, s. 512.

18 *Księga pamiątkowa Towarzystwa „Bratniej Pomocy”*, s. 231. O. Нога, *Іван Левинський*, s. 27, wymienia Kowalczyka jako współpracownika w firmie Jana Lewińskiego.

19 M. Kowalczyk et al., *Przewodnik z Krakowa do Lwowa, Podhorzec, Podwołoczysk, Brodów, Slobody Rungierskiej, Czerniowiec i po Lwowie*, Lwów 1886, s. 106; O. Нога, *Іван Левинський*, s. 13.

20 В. Вуйцик, С. Івасейко, В. Слободян, *Українські церкви Бродівського району. Ілюстрований каталог*, Львів 2000, s. 70–71.

21 *Z życia organizacji: Stowarzyszenie Zawodowe Budowniczych, Kierowników Robot, Techników i Przemysłowców Budowlanych we Lwowie*, „Przegląd Budowlany”, 4, 1929, s. 166; J. Lewicki, *Regeneracja i modernizacja*, s. 84 (z błędną datą 1880, jako członkostwa Michalczyka).

22 Ю. Бірюльов, *Ковальчук Михайло*, s. 539.

23 Ю. Бірюльов, *Ковальчук Михайло (Михал)*, s. 304–305. Biriulow wymienił neorenesans, neobarok i neorokoko, ale zestawienie wymienionych przez niego realizacji willi i kamienic nie potwierdza tego twierdzenia. Wśród realizacji nie ma żadnej neorokokowej, neobarokowa w pełni jest *de facto* jedna (druga z bardzo powściągliwym detalem), a większa część jest po prostu typowym przykładem XIX-wiecznego eklektyzmu. Według Biriulowa Kowalczyk jako jeden z pierwszych wprowadzał do architektury lwowskiej styl zakopiański, zob. Ю. Бірюльов, *Ковальчук Михайло (Михал)*, s. 304; idem, *Захаревичи*, s. 247.

24 W tekście wymieniane są nazwy przedwojennych ulic Lwowa.

narożną z tempiettem na ściętym czubku Kowalczyk zaprojektował na zbiegu ulic Henryka Dombrowskiego (nr 2) i Stryjskiej (1896–1897)²⁵, a przy ul. Rzeźbiarskiej 5 (1897) neobarokową, oszczędną w detalu kamieniczkę²⁶. Przy ul. Piekarskiej 25 (1898–1899) stanęła z kolei narożna, również neobarokowa kamienica²⁷. Do tej grupy można zaliczyć także neorenesansową kamienicę mieszczącą Archiwum Map przy ul. Łyczkowskiej 2 (1891–1892), zaprojektowaną wspólnie z Wacławem Pszetotским i P. Skwarczyńskim²⁸. Stworzył także eklektyczną kamienicę prawnika Władysława Bałki przy ul. Kraszewskiego 9 (1891–1892)²⁹. Z nowoczesnych projektów należy wymienić cztery kamienice w stylu wiedeńskiej secesji przy ul. Snopkowskiej 35 i 37 (1907) oraz przy ul. Na Bajkach 23 i 25 (1908–1909). A także niewielką secesyjną kamieniczkę z nietynkowanym piętrem przy ul. Stanisława Wyspiańskiego 18 (1911–1912). Ostatnią ze znanych prac projektowych Kowalczyka jest w pełni modernistyczna kamienica przy ul. Żyżyńskiej 16 (1911)³⁰. Według obecnego stanu wiedzy po tej dacie nie powstały już realizacje według jego projektów.

Osobną kategorię stanowią projekty Kowalczyka na wille miejskie oraz budynki użyteczności publicznej³¹. Wśród nich jest willa w podlwowskich Brzuchowicach (1891–1892), eklektyczna z elementami stylu zakopiańskiego willa Michała Pawliszaka przy ul. 29 Listopada 41 (1895)³², willa własna architekta przy ul. Krzyżowej 33 (1898), zbudowana w podobnym stylu willa rektora Politechniki Placyda Dziwińskiego przy ul. Krzyżowej 21 (1900)³³, na terenie dzielnicy zwanej Kastelówka, będącej pierwszym zastosowaniem idei miast-ogrodów w lwowskiej architekturze³⁴, oraz eklektyczna willa przy ul. Krzyżowej 96 (1908) i eklektyczna z elementami stylu huculskiego, uzdrowskiego i zakopiańskiego pod nr 19 (1902)³⁵. W 1895 roku Kowalczyk zaprojektował nieistniejący już pałac w Uhercach Niezabitowskich, zniszczony w trakcie I wojny światowej³⁶. Wyróżniająca się artystycznie jest z pewnością willa przy ul. Obwodowej 32 reprezentująca kubiczny nurt posecesyjny (1911). Niewielką grupę tworzą trzy domy zbudowane w 1911 roku przy ul. Horochowskiej (nr 8, 9, 11a), o prostych, modernizujących formach z drewnianymi detalami³⁷. Znaczącym projektem Kowalczyka w dziedzinie budynków użyteczności publicznej był kompleks Zakładów Wodolecznicych

25 J. Biriulow, *Rzeźba lwowska*, s. 167; Ю. Бірюльов, *Львівська скульптура*, s. 276; idem, *Ковальчук Михайло (Міхал)*, s. 304.

26 Ю. Бірюльов, *Ковальчук Михайло (Міхал)*, s. 304.

27 Р. Прималюк, *Вітражі Львова кінця XIX – початку XX століття*, Львів 2004, s. 211.

28 J. Lewicki, *Między tradycją a nowoczesnością*, s. 88, 105.

29 *Ilustrowany przewodnik po Lwowie*, s. 133.

30 Ю. Бірюльов, *Ковальчук Михайло (Міхал)*, s. 305.

31 Lista prac za Ю. Бірюльов, *Ковальчук Михайло (Міхал)*, s. 304–305, natomiast określenia stylistyczne własne.

32 Ю. Бірюльов, *Захаревичі*, s. 247.

33 Ю. Бірюльов, *Ковальчук Михайло (Міхал)*, s. 305, uznaje za autora Kowalczyka, a Aleksandr Noga uważa tę willę za powstałą w pracowni Jana Lewińskiego, zob. О. Нора, *Іван Левинський*, s. 29. Jakub Lewicki analizując założenie Kastelówki, podkreślił, że zabudową nowej dzielnicy podzieliły się między sobą dwie duże firmy budowlane prowadzone przez Jana Lewińskiego i Juliana Zachariewicza, a projekt willi Placyda Dziwińskiego uznał za wspólne dzieło Zachariewicza, Kowalczyka i Lewińskiego, zob. J. Lewicki, *Między tradycją a nowoczesnością*, s. 392, 395, il. 25.

34 J. Lewicki, *Między tradycją a nowoczesnością*, s. 392–395.

35 Na temat willi na ul. Krzyżowej 19 zob. ibidem, s. 219–220, 508.

36 Ю. Бірюльов, *Ковальчук Михайло (Міхал)*, s. 305.

37 Ю. Бірюльов, *Ковальчук Михайло (Міхал)*, s. 305, uważa wszystkie za modernistyczne.

„Mariówka” znajdujący się w lesie, w dolinie rzeki Maruńki przy drodze pomiędzy Lwowem a Winnikami, ufundowany przez lwowskiego przemysłowca Emila Brajera. Współautorem projektu powstałego w latach 1887–1892 był Jan Schulz³⁸. Architekt zaprojektował także (niewymieniany dotychczas w jego dorobku) pensjonat w lwowskim zakładzie wodoleczniczym „Kiselki”³⁹.

W 1892 roku Michał Kowalczyk otrzymał bez mała najbardziej prestiżowe zamówienie sakralne we Lwowie, jakim była przebudowa w duchu neogotyckim prezbiterium katedry łacińskiej, której program opracowano w latach 1889–1890 pod przewodnictwem występującego z ramienia kapituły sufragana Jana Puzyry. Kamieniarsko-rzeźbiarskie detale zaprojektowane przez Kowalczyka, oceniane dzisiaj jako poprawne, choć niepasujące do rokokowego wnętrza, wykonywała pracownia Ferdynanda Majerskiego z Przemyśla. Przypuszcza się, że akcja miała związek z planowaną we Lwowie na 1894 rok Powszechną Wystawą Krajową⁴⁰. Projekt Kowalczyka przedstawiający przekształcenie prezbiterium katedry stosunkowo szybko trafił do Muzeum Historycznego miasta Lwowa i zawisł na ścianie świetlicy drugiego piętra, obok m.in. imaginacyjnych widoków Wysokiego Zamku i starego Ratusza lwowskiego⁴¹.

W tym samym roku Kowalczyk został członkiem Komisji Historii Sztuki krakowskiej Akademii Umiejętności (pozostał nim do 1897)⁴², a rok później, w 1893, zasiadł w redakcji najważniejszej branżowej gazety – lwowskiego „Czasopisma Technicznego” (pracował tam do 1896 roku)⁴³ i zaprojektował przebudowę kaplicy św. Benedykta (Dzieduszyckich) przy kościele Jezuitów⁴⁴. Ponadto był członkiem Rady Inżynierskiej⁴⁵ i Rady Miejskiej we Lwowie (1897–1899)⁴⁶ oraz zastępcą pre-

38 J. Zakrzewski, *Maryówka Sanatorium i Zakład Wodoleczniczy*, Lwów 1902, s. 3; Ю. Бірюльов, *Ковальчук Михайло (Михал)*, s. 305; S. Jandziś, S. Zaborniak, A. Pleśniak, *Z tradycji wodolecznictwa we Lwowie przed 1914 r.*, „Przegląd Medyczny Uniwersytetu Rzeszowskiego i Narodowego Instytutu Leków w Warszawie”, 13, 2015, z. 2, s. 191–192.

39 *Przemówienie rektora Szkoły politechnicznej Dra Stefana Niementowskiego na uroczystości otwarcia roku szkolnego 1900/1901, dnia 15 października 1900*, „Czasopismo Techniczne” lwowskie, 21, 1900, s. 265.

40 J. Adamski, M. Biernat, J.K. Ostrowski, J.T. Petrus, *Katedra łacińska we Lwowie*, s. 59–60, 162–163; *Kowalczyk Michał*, s. 169.

41 Ł. Charewiczowa, *Muzeum Historyczne miasta Lwowa. Przewodnik po zbiorach*, Lwów 1936, s. 64.

42 „Rocznik Akademii Umiejętności w Krakowie”, R. 1892–1893, 1893, s. 27. Obok Kowalczyka w komisji zasiadały takie tuzy lwowskiej historii sztuki, jak Jan Bołoz-Antoniewicz i Ferdynand Bostel, architekt Julian Zachariewicz oraz ojcowie uniwersyteckiej historii na Uniwersytecie Jana Kazimierza: Oswald Balzer, Aleksander Czołowski, Fryderyk Papée, Władysław Łoziński czy Antoni Prochaska. Kowalczyk ostatni raz jako członek komisji odnotowany jest w spisie za lata 1897–1898 („Rocznik Akademii Umiejętności w Krakowie”, R. 1897–1898, 1898, s. 36).

43 F. Kucharzewski, *Piśmiennictwo techniczne polskie*, s. 71; K. Lewicki, *Kowalczyk Michał*, s. 512. Na temat czasopisma zob. G. Wrona, *Lwowskie czasopisma naukowe w latach 1918–1939*, [w:] *Kraków – Lwów. Książki, czasopisma, biblioteki XIX i XX wieku*, t. 4, red. J. Jarowiecki, Kraków 1999, s. 246–247.

44 *Ilustrowany przewodnik po Lwowie i Powszechnej wystawie krajowej*, Lwów 1894, s. 106; *Miasto Lwów w okresie samorządu 1870–1895*, Lwów 1896, s. 344; K. Lewicki, *Kowalczyk Michał*, s. 512; Ю. Бірюльов, *Захаревичи*, s. 138; A. Betlej, *Kościół p.w. Śś. Piotra i Pawła oraz dawne kolegium ks. Jezuitów*, [w:] *Materiały do dziejów sztuki sakralnej na ziemiach wschodnich dawnej Rzeczypospolitej*, red. J.K. Ostrowski, cz. I: *Kościół i klasztory rzymskokatolickie dawnego województwa ruskiego*, t. 20: *Kościół i klasztory Lwowa z okresu przedrozbiorowego (2)*, Kraków 2012, s. 85, 104; *Kowalczyk Michał*, s. 169.

45 *Nekrologia* [Michał Kowalczyk], „Czasopismo Techniczne” lwowskie, 6, 1938, s. 98; K. Lewicki, *Kowalczyk Michał*, s. 512.

46 K. Lewicki, *Kowalczyk Michał*, s. 512; Ł. Sroka, *Rada Miejska we Lwowie w okresie autonomii galicyjskiej 1870–1914. Studium o elicie władzy*, Kraków 2012, s. 483.

wodniczącego komisji ds. ubiegających się o koncesję budowniczego (powołanej rozporządzeniem c.k. Namiestnictwa w 1894 roku)⁴⁷.

Także wtedy (1892–1893) przygotował projekt neobarokowo-klasycyzującego kościoła Reformatów przy ul. Janowskiej (budowany potem w latach 1896–1900)⁴⁸. Współpracował z największym warsztatem rzeźbiarskim we Lwowie – pracownią Leopolda Schimsera, prowadzoną wówczas przez wdowę Wiktorię, dla której przebudował siedzibę warsztatu przy ul. Piekarskiej 97 (1892–1893). Zaprojektował także w 1893 roku dla jej firmy nagrobek cukiernika Artura Rotlendera-Rolanda⁴⁹ oraz neogotycką kaplicę Antoniego i Walerii Bilińskich (1889)⁵⁰. Przed jesienią 1900 roku przedstawił niezrealizowany projekt przebudowy kościoła w Wyżnianach⁵¹. Nie dziwi więc fakt, że lata 90. XIX wieku były też okresem, kiedy zaprojektował większość neogotyckich kościołów z tytułowej grupy.

Twórczość Kowalczyka z tego okresu była także reprezentowana na wystawach odbywających się wówczas we Lwowie. Na Wystawie Budowlanej w 1892 roku zorganizowanej na terenie Szkoły Politechnicznej prezentowano jego rysunki pomiarowe i inwentaryzacyjne zamieszczone w *Zabytkach sztuki Polskiej Zacharewicza*⁵² (opisane jako „zdjęcia starożytnych budowli Lwowskich i zamków na Rusi”⁵³), ale także akwarele widoków perspektywicznych „Marjówki”, projekty willi w Brzechowicach i dworu wiejskiego do Kunikowic⁵⁴, kartony do dziewięciu neogotyckich witraży – rozet przeznaczonych do prezbiterium katedry łacińskiej oraz niezrealizowany ostatecznie projekt siedziby Lwowskiego Towarzystwa Muzycznego⁵⁵ i projekty przebudowy kaplicy Dzieduszyckich⁵⁶. Kowalczyk brał udział w organizowaniu wystawy⁵⁷, był też autorem wstępu do *Katalogu Wysta-*

47 J. Lewicki, *Między tradycją a nowoczesnością*, s. 365.

48 K. Brzezina, *Kościół p.w. Św. Rodziny i klasztor oo. Reformatów*, [w:] *Materiały do dziejów sztuki sakralnej na ziemiach wschodnich dawnej Rzeczypospolitej*, red. J.K. Ostrowski, cz. I: *Kościół i klasztory rzymskokatolickie dawnego województwa ruskiego*, t. 12: *Kościół i klasztory Lwowa z wieków XIX i XX*, Kraków 2004, s. 154, 165; Kowalczyk Michał, s. 169.

49 *Ilustrowany przewodnik po Lwowie*, s. 146; J. Biriulow, *Rzeźba lwowska*, s. 69; Ю. Бірюльов, *Львівська скульптура*, s. 122.

50 *Ilustrowany przewodnik po Lwowie*, s. 146. Sam Kowalczyk uważał, że jest ona w stylu „późno-romańskim”. Kaplicę zaprojektował jako członek pracowni Schimsera, którego sygnatura zachowała się na lewej przyporze fasady.

51 Poproszony o opinię na temat rozbudowy kościoła w Wyżnianach Michał Kowalczyk stwierdził w 1898, że nie nadaje się do przebudowy, i polecił zburzyć stary kościół, po interwencji Teodora Talowskiego w 1905 roku nie doszło do tego. Talowski przedstawił niezrealizowane plany przebudowy w 1905, ostatecznie kościół przebudowano wg projektu Bronisława Wiktora z 1926 r., zob. A. Gluzińska, *Kościół parafialny p.w. Św. Mikołaja w Wyżnianach*, [w:] *Materiały do dziejów sztuki sakralnej na ziemiach wschodnich dawnej Rzeczypospolitej*, red. J. K. Ostrowski, cz. I: *Kościół i klasztory rzymskokatolickie dawnego województwa ruskiego*, t. 11: Kraków 2003, s. 323. Dotychczas nie była znana informacja o tym, że także Michał Kowalczyk po swej ekspertyzie przygotował projekt nowego kościoła w Wyżnianach, o czym informuje notka w: *Przemówienie rektora Szkoły politechnicznej Dra Stefana Niementowskiego na uroczystości otwarcia roku szkolnego 1900/1901, dnia 15 października 1900*, „Czasopismo Techniczne” lwowskie, 21, 1900, s. 265.

52 J. Lewicki, *Między tradycją a nowoczesnością*, s. 69, 103.

53 K. [Michał Kowalczyk], *Wystawa budowlana we Lwowie. Prace rysunkowe, plany i projektu, literatura budownicza*, „Czasopismo Techniczne” lwowskie, 3, 1893, s. 21.

54 K. [Michał Kowalczyk], *Wystawa budowlana we Lwowie*, s. 21.

55 Ibidem; J. Lewicki, *Między tradycją a nowoczesnością*, s. 103; Ю. Бірюльов, *Ковальчук Михайло (Mixan)*, s. 305.

56 K. [Michał Kowalczyk], *Wystawa budowlana we Lwowie*, s. 21.

57 Wszedł w skład Grupy I, Sekcji #3: „Materiały i wyroby izolujące, kity i farby”; Grupy II, Sekcji 1: „Plany i projekta prywatnych i publicznych budynków. Plany kościołów” i Sekcji 4: „Literatura

wy *Przemysłu Budowlanego we Lwowie 1892*⁵⁸, a także opisu ekspozycji w „Czasopiśmie Technicznym”⁵⁹. Z kolei na Powszechną Wystawę Krajową w 1894 roku zaprojektował pawilon fundacji Skarbkowskiej „w stylu szwajcarskim”, w którym prezentowano wyroby zakładu w Drohowyżu i produkty dóbr fundacyjnych, a realizacją budynku zajmował się A. Perediatkiewicz⁶⁰. Kowalczyk był także jednym z członków komitetu organizacyjnego planowanej na Wystawie Sekcji xxvi dotyczącej sztuki zastosowanej do przemysłu, architektury, budownictwa i urzędzenia mieszkań⁶¹. Ponadto w 1910 roku na Wystawie Architektów Polskich zorganizowanej przez Koła Architektów z Warszawy, Krakowa i Lwowa pokazano jego rysunki inwentaryzacyjne zabytków (zapewne głównie lwowskich)⁶². Zarówno na wystawie w 1892, jak i w 1894 roku pokazywane były także projekty Archiwum Map stworzone przez Kowalczyka, Przetockiego i Skwarczyńskiego w biurach Namiestnictwa Galicyjskiego⁶³.

Michał Kowalczyk spełniał się w działalności społeczno-naukowej w Towarzystwie Politechnicznym na wielu polach. W latach 1893–1894 był członkiem Zarządu⁶⁴, w 1895 został wybrany do „komisji do krytycznego wypracowania wyводу technicznego w sprawie uchwalonej przez Radę miejską budowy teatru na placu Gołuchowskich”⁶⁵, wygłaszał odczyty na posiedzeniach („O stosunkach budowlanych we Lwowie” w dwóch częściach w grudniu 1892⁶⁶; „O potrzebie stworzenia sekcji budowniczej w łonie Towarzystwa” w maju 1893⁶⁷), a w 1894 roku wszedł do 25-osobowego zespołu wykonawczego powołanego do

i statystyka” oraz Grupy iv: „Ułożenie katalogu wystawy”, zob. *Wystawa przemysłu budowlanego we wrześniu b. r. Organizacja poszczególnych komisji! wystawy przemysłu budowlanego „Czasopismo Techniczne” lwowskie*, 2, 1892, s. 9.

58 *Katalog Wystawy Przemysłu Budowlanego we Lwowie 1892*, Lwów 1892. Kowalczyk opublikował także obszerną pracę poruszającą temat ustawodawstwa miejskiego, która była wynikiem udziału Stowarzyszenia Budowniczych lwowskich w Wystawie Budowlanej zorganizowanej w 1892 roku we Lwowie. Architekt został wybrany do tzw. komisji pięciu z ramienia Stowarzyszenia, która miała opracować nowe przepisy budowlane i po szeregu spotkań omawiających poszczególne kwestie został oddelegowany do przygotowania projektu ustawy, zob. M. Kowalczyk, *Szkic projektu ustawy budowniczej dla Król. Stoł. Miasta Lwowa*, Lwów 1892, s. 1. Szczegółowo na ten temat zob. J. Lewicki, *Między tradycją a nowoczesnością*, s. 363, 372, 380.

59 K. [Michał Kowalczyk], *Wystawa budowlana we Lwowie*, s. 20–23; idem, *Wystawa budowlana we Lwowie. Prace rysunkowe, plany i projekty, literatura budownicza*, „Czasopismo Techniczne” lwowskie, 4, 1893, s. 27–30; J. Lewicki, *Między tradycją a nowoczesnością*, s. 103–104.

60 *Ilustrowany przewodnik po Lwowie*, s. 164; J. Lewicki, *Między tradycją a nowoczesnością*, s. 114.

61 J. Lewicki, *Między tradycją a nowoczesnością*, s. 107.

62 *Sprawozdanie Komitetu Wystawy Architektów polskich*, „Czasopismo Techniczne” lwowskie, 24, 1910, s. 387.

63 J. Lewicki, *Między tradycją a nowoczesnością*, s. 88, 105.

64 *Towarzystwo Politechniczne we Lwowie. Pamiętnik jubileuszowy 1877–1902*, Lwów 1902, s. 78, 90.

65 R.Z., *Sprawy Towarzystwa*, „Czasopismo Techniczne” lwowskie, 3, 1895, s. 17. Oprócz Kowalczyka do komisji wybrano Romana Gostkowskiego, Juliana Zachariewicza, Józefa Kajetana Janowskiego, Ignacego Kędzierskiego, Jana Matulę, Adolfa Kuhna, Franciszka Skowrona, Niemekszę, Zygmunta Gorgolewskiego, Józefa Rychtera, Władysława Sikorskiego, Józefa Braunseisa, Gustawa Bisanza, Wincentego Rawskiego, Józefa Jaegermana i Edmunda Krzena.

66 *Sprawy Towarzystwa*, „Czasopismo Techniczne” lwowskie, 2, 1893, s. 14, 15; „Czasopismo Techniczne” lwowskie, 5, 1893, s. 34.

67 *Towarzystwo Politechniczne we Lwowie. Pamiętnik jubileuszowy 1877–1902*, Lwów 1902, s. 35; F. Kucharzewski, *Piśmiennictwo techniczne polskie*, s. 71; J. Lewicki, *Między tradycją a nowoczesnością*, s. 62, 363.

wykonania uchwał III Zjazdu techników polskich i przygotowania IV Zjazdu techników (w 1898)⁶⁸. W „Czasopiśmie Technicznym”, które było organem Towarzystwa Politechnicznego, ogłosił w częściach *Cech budowniczy we Lwowie za czasów polskich*⁶⁹, *Notatki z archeologii i historii sztuki* (1895, 1896, 1901 część o kościele w Bieczu uzyskała samodzielną odbitkę)⁷⁰, a także niepochlebny recenzję pracy Jana Sas-Zubrzyckiego *Filozofia architektury, jej teoria i estetyka* (Kraków 1894)⁷¹. Jego działalność naukowo-literacka nie ograniczała się jedynie do artykułów prasowych, ogłosił również większe prace, oprócz wspomnianego już *Cechu budowniczych*, także obszerny rozdział *Rozwój terytorialny miasta Lwowa wraz postulowanym planem regulacji urbanistycznej miasta (niezrealizowanym)*⁷². Bardzo ważnym wydawnictwem okazał się też *Przewodnik z Krakowa do Lwowa*, który Kowalczyk wydał wraz z Pawłem Stwiertnią, A.S. Świątkowskim i Bronisławem Pawlewskim⁷³. Jest to bowiem najstarszy przewodnik kolejowy po Galicji, z obszernym ponadstustronicowym rozdziałem poświęconym zabytkom Lwowa napisanym przez Kowalczyka⁷⁴.

Członkowie lwowscy Komisji historii sztuki Akademii Umiejętności stanowili osobne grono pod przewodnictwem Władysława Łozińskiego i odbywali swoje posiedzenia we Lwowie, następnie przesyłali do Krakowa sprawozdania, gdzie streszczano je w drukowanych *Sprawozdaniach*. W ramach prac tej komisji Kowalczyk wykonał inwentaryzację rysunkową cerkwi inkastellowanych w Posadzie Rybotyckiej i w Załużu oraz rysunek fasady i planu zamku w Zbarażu

68 *Sprawozdanie z czynności Zarządu Towarzystwa za czas od 15. marca 1894. do 7. marca 1895*, „Czasopismo Techniczne” lwowskie, 4, 1895, s. 26; *Towarzystwo Politechniczne we Lwowie. Pamiętnik jubileuszowy 1877–1902*, Lwów 1902, s. 51.

69 M. Kowalczyk, *Cech budowniczy we Lwowie za czasów polskich*, „Czasopismo Techniczne” lwowskie, 5, 1924, s. 41–45; idem, *Cech budowniczy we Lwowie za czasów polskich*, „Czasopismo Techniczne” lwowskie, 6, 1924, s. 57–60; idem, *Cech budowniczy we Lwowie za czasów polskich*, „Czasopismo Techniczne” lwowskie, 7, 1924, s. 72–76; *Polskie Towarzystwo Politechniczne we Lwowie 1877–1927*, s. 52.

70 M.K. [Michał Kowalczyk], *Notatki z archeologii i historii sztuki*, „Czasopismo Techniczne” lwowskie, 2, 1895, s. 13–14 (o Józefie Łepkowskim); M. Kowalczyk, *Notatki z archeologii i historii sztuki*, „Czasopismo Techniczne” lwowskie, 6, 1895, s. 47; M. Kowalczyk, *Notatki z archeologii i historii sztuki*, „Czasopismo Techniczne” lwowskie, 1896, s. 97–99 (na temat zabytków starożytnej Grecji, w szczególności zabytków Aten); idem, *Notatki z archeologii i historii sztuki*, „Czasopismo Techniczne” lwowskie, 8, 1901, s. 89–91 (kościół w Bieczu); idem, *Notatki z archeologii i historii sztuki*, „Czasopismo Techniczne” lwowskie, 9, 1901, s. 100–102 (kościół w Bieczu); idem, *Kościół farny w Bieczu* (odbitka z Czasopisma technicznego), 4^o, s. 8, Lwów 1901.

71 M. Kowalczyk, *Literatura techniczna. Zubrzycki Jan Sas. Filozofia architektury, jej teoria i estetyka*, „Czasopismo Techniczne” lwowskie, 1894, s. 188; F. Kucharzewski, *Piśmiennictwo techniczne polskie*, s. 84; J. Wowczak, *Jan Sas-Zubrzycki*, s. 49.

72 M. Kowalczyk, *Rozwój terytorialny miasta Lwowa*, [w:] *Miasto Lwów w okresie samorządu 1870–1895*, Lwów 1896, s. 299–351. Kowalczyk przygotował plan regulacji już w r. 1890 (Ю. Бірюльов, *Ковальчук Михайло (Михал)*, s. 304; idem, *Захаревичи*, s. 158), który obejmował przebudowę większości historycznych dróg wokół rynku, m.in. ul. Ruskiej, Błacharskiej, Ormiańskiej, Arsenalskiej, utworzenie z nich szerokich arterii komunikacyjnych, zlikwidowanie XVIII- i XIX-wiecznej zabudowy części ich pierzei, chciał wyburzyć zabudowę na rogach rynku, tworząc widokowe przestrzały na ratusz, przebudować i uporządkować place Halicki i Bernardyński. Z braku funduszy, na całe szczęście, projekt ten pozostał tylko na papierze.

73 M. Kowalczyk et al., *Przewodnik z Krakowa do Lwowa, Podhorzec, Podwołoczysk, Brodów, Słobody Rungierskiej, Czerniowiec i po Lwowie*, Lwów 1886.

74 Zob. D. Ziarkowski, *Przewodniki turystyczne i ich znaczenie dla popularyzacji ustaleń polskiej historiografii artystycznej do końca XIX wieku*, Kraków 2021, s. 134.

(1892–1893) i przedstawił referat na ich temat⁷⁵, a także sprawozdanie z wycieczki do Leszniowa w celu oględzin miejscowej synagogi⁷⁶. Ponadto swoje badania terenowe raportował Gronu c.k. konserwatorom Galicji Wschodniej (sprawozdanie o stanie zamku w Sanoku z informacją o wykonaniu trzech rysunków inwentaryzacyjnych)⁷⁷.

Osobną gałęzią działalności Michała Kowalczuka były inwentaryzacje rysunkowe zabytków Lwowa, które wykonywał w latach 1880–1900⁷⁸. Pieczołowicie oddające najmniejsze szczegóły, były bardzo wysoko cenione w środowisku lwowskim, czego najlepszym przykładem jest opublikowanie ich części w klasycznych pracach Władysława Łozińskiego *Patrycjat i mieszczaństwo lwowskie XVI i XVII w.* (1892)⁷⁹ i *Sztuka lwowska w XVI i XVII wieku. Architektura i rzeźba* (1901)⁸⁰ oraz Mayera Bałabana *Dzielnica żydowska. Jej historia i zabytki* (1909)⁸¹. Jego zdolności w okresie asystentury wykorzystywał także Julian Zachariewicz, dla którego zinwentaryzował rysunkowo część obiektów opublikowanych w czwartym tomie *Zabytków sztuki w Polsce* (1888)⁸². Warto odnotować, że również Towarzystwo Politechniczne wykorzystywało zdolności Kowalczuka, który wykonał w 1888 roku rysunek na dyplomie pergaminowym przyznającym Romanowi Gostkowskiemu tytuł pierwszego członka honorowego Towarzystwa⁸³.

Po przejściu na emeryturę na Politechnice Lwowskiej w 1917 roku w zasadzie porzucił pracę projektową, skupiając się na naukowej i literackiej, opracowując dzieje cechu lwowskich budowniczych, który wydawał fragmentami w latach 20. XX wieku (część dotycząca lat 1772–1918 pozostała w rękopisie, w posiadaniu rodziny)⁸⁴. Zmarł w wieku 83 lat we Lwowie, 15 marca 1938, i został pochowany na cmentarzu Łyczakowskim⁸⁵.

75 „Rocznik Akademii Umiejętności w Krakowie”, R. 1892–1893, 1893, s. 58; „Sprawozdania Komisji do Badania Historii Sztuki w Polsce”, t. 5, 1896, s. LXXVIII–LXXXII.

76 „Sprawozdania Komisji do Badania Historii Sztuki w Polsce”, t. 5, 1896, s. C–CI.

77 СРАН-Лв., 616/1/19, k. 55r–56v, *Sprawozdanie Michała Kowalczuka, architekty i uprz. budowniczego d.d. Lwów, dnia 14 maja 1900 r. w stanie zamku w Sanoku do Grona c.k. konserwatorów Gal. Wsch.* Dziękuję Bartoszewi Podubnemu za tę informację.

78 K. Lewicki, *Kowalczuk Michał*, s. 512; Ю. Бірюльов, *Ковальчук Михайло (Михал)*, s. 304.

79 W. Łoziński, *Patrycjat i mieszczaństwo lwowskie XVI i XVII w.*, Lwów 1892, ilustracje na s. 188, 206, 208, 217–220, 223, 229, 250, 268, 300, 320, 332, 342.

80 W. Łoziński, *Sztuka lwowska w XVI i XVII wieku. Architektura i rzeźba*, Lwów 1901, ilustracje na s. 8, 10, 20, 39, 48, 63, 73, 79, 81, 85, 86, 89, 91, 95, 100, 163.

81 M. Bałaban, *Dzielnica żydowska. Jej historia i zabytki*, Lwów 1909, ilustracja na s. 63.

82 *Zabytki sztuki w Polsce. Zdjęcia wykonane przez słuchaczy wydziału budownictwa C.K. szkoły Politechnicznej we Lwowie pod przewodnictwem Juliana Zachariewicza i asystentów*, t. 4, Lwów 1888; F. Kucharzewski, *Piśmiennictwo techniczne polskie*, s. 68–69; Ю. Бірюльов, *Захаревичи*, s. 193. Kowalczuk wraz z Zachariewiczem był podawany jako autor pierwszych trzech tomów katalogu, *Nowe książki. Polskie*, zob. „Czasopismo Techniczne” lwowskie, 12, 1885, s. 155.

83 *Uroczyste zgromadzenie tygodniowe odbyte dnia 16. maja 1888*, „Czasopismo Techniczne” lwowskie, 11, s. 99.

84 K. Lewicki, *Kowalczuk Michał*, s. 512; Ю. Бірюльов, *Ковальчук Михайло (Михал)*, s. 304. W sprawozdaniu z wręczenia Kowalczukowi odznaki honorowego członka Stowarzyszenia Zawodowego Budowniczych... określono go jako „architekta cywilnego we Lwowie, oddanego obecnie pracy około historii architektury i rozwoju stosunków społecznych w naszym zawodzie”, zob. *Z życia organizacji: Stowarzyszenie Zawodowe Budowniczych, Kierowników Robót, Techników i Przemysłowców Budowlanych we Lwowie*, „Przegląd Budowlany”, 4, 1929, s. 166.

85 *Nekrologia* [Michał Kowalczuk], „Czasopismo Techniczne” lwowskie, 6, 1938, s. 98.

Projekty sakralne Michała Kowalczuka poza Lwowem

Z przedstawionego powyżej szkicu biograficznego wyłania się obraz Michała Kowalczuka jako architekta skupiającego się w swojej działalności na projektach architektury mieszkalnej, sporadycznie podejmującego się zleceń sakralnych. Architekta projektującego w modnych ówczesnie neostylach nowożytnych, a z czasem także w secesji i eksperymentującego z nowinkami, takimi jak styl zakopiański, uzdrowski czy huculski, czym starał się dostosowywać do zmieniającego się dynamicznie na przełomie wieków rynku. Rodzi się więc pytanie, czy przedstawiony obraz jest pełną panoramą jego twórczości.

Prowadzone od początku lat 90. XX wieku prace inwentaryzacyjne pod kierunkiem Jana K. Ostrowskiego, a następnie Andrzeja Betleja zmierzające do opracowania i publikacji inwentarza topograficznego rzymskokatolickich zabytków sakralnych z terenów dawnych kresów wschodnich⁸⁶ pozwalają na uzupełnienie przeglądu twórczości Michała Kowalczuka o ważny komponent zamówień realizowanych poza stołecznym Lwowem.

Architekt zaprojektował na przestrzeni dekady grupę sześciu kościołów rozmieszczonych na terenie województwa lwowskiego (Stojanów, Dobrotwór, Sietesz, Myślatycze), tarnopolskiego (Sorocko) i stanisławowskiego (Zabłotów) o wspólnych, neogotyckich formach. Dotychczas tylko trzy z nich były źródłowo związane z Kowalczukiem, ale wspólna forma i detale pozwalają przypisać mu w pewny sposób także te niesygnowane. Ponadto udało się odnaleźć źródła autoryzujące czwartą budowlę. Poza kościołem w Sorocku, który pierwotnie wchodził w skład parafii w Baworowie, pozostałe parafie mają metrykę późnośredniowieczną lub wczesnonowożytną, a zaprojektowane przez Kowalczuka kościoły zastąpiły starsze świątynie. Różny stopień zachowania materiałów źródłowych nie pozwala w części przypadków na pełne zrekonstruowanie historii tych świątyń. Chronologicznie pierwszy był kościół parafialny w Stojanowie (budowany w latach 1896–1899 w stanie surowym, ukończony w 1905 roku)⁸⁷, rok później powstały autoryzowane plany dla Dobrotworu (projekt 1897, budowa w latach 1909–1913)⁸⁸, kolejną realizacją jest późniejszy o rok kościół w Zabłotowie (budowany w latach 1898–1902)⁸⁹, czwartym to potwierdzony archiwalnie kościół Kowalczuka w Sorocku (budowa w latach 1902–1907)⁹⁰, kolejny to świątynia w Myślatyczach (budowa w latach 1905–1909)⁹¹, a grupę zamyka zaprojektowany przez Kowalczuka kościół w Sieteszy (budowany

86 *Materiały do dziejów sztuki sakralnej na ziemiach wschodnich dawnej Rzeczypospolitej*, red. J.K. Ostrowski, cz. I: *Kościół i klasztory rzymskokatolickie dawnego województwa ruskiego*, t. 1–23, Kraków 1993–2015; *Kościół i klasztory rzymskokatolickie na terenie dawnego województwa bełskiego*, t. 1–2, red. A. Betlej, A. Dworzak, Kraków 2021.

87 Na temat kościoła w Stojanowie zob. A. Dworzak, *Kościół parafialny pw. Św. Wojciecha w Stojanowie*, s. 741–792.

88 Na temat kościoła w Dobrotworze zob. A. Dworzak, *Kościół parafialny pw. Św. Stanisława w Dobrotworze*, s. 165–212.

89 G. Ruszczyk, *Kościół parafialny p.w. Św. Trójcy w Zabłotowie*, [w:] *Materiały do dziejów sztuki sakralnej*, red. J.K. Ostrowski, cz. I: *Kościół i klasztory rzymskokatolickie dawnego województwa ruskiego*, t. 14, Kraków 2006, s. 487.

90 T. Zaucha, *Kościół parafialny p.w. Matki Boskiej Nieustającej Pomocy w Sorocku*, [w:] *Materiały do dziejów sztuki sakralnej*, red. J.K. Ostrowski, cz. I: *Kościół i klasztory rzymskokatolickie dawnego województwa ruskiego*, t. 16, Kraków 2008, s. 198.

91 P. Krasny, *Kościół parafialny p.w. Św. Katarzyny Aleksandryjskiej w Myślatyczach*, [w:] *Materiały do dziejów sztuki sakralnej*, red. J.K. Ostrowski, cz. I: *Kościół i klasztory rzymskokatolickie dawnego województwa ruskiego*, t. 7, Kraków 1999, s. 247.

w latach 1906–1908)⁹². Każdy z nich ma nieco inną historię, a także szczegółowe rozwiązania artystyczne.

Początki parafii w Stojanowie nie są pewne. Przyjmuje się, że raczej powstała wraz z aktem fundacyjnym wystawionym przez właścicieli dóbr Wojciecha Kadłubskiego i Annę z Chołojowskich w 1624 roku, choć pojawiają się sugestie, że było to odnowienie wcześniejszego aktu, a parafia ma metrykę XVI-wieczną⁹³. Trzy pierwsze kościoły były budowlami drewnianymi, a ostatni dotrwał do końca XIX wieku w stosunkowo dobrym stanie⁹⁴. W 1894 roku parafię w Stojanowie objął nowy proboszcz ks. Błażej Janor, który rozpoczął przygotowania do budowy murowanego kościoła. Z przeprowadzanych co roku wizytacji dziekańskich wiadomo, że na wiosnę 1896 roku prace nad budową trwały, a położone wcześniej fundamenty poświęcono dopiero w 1898 roku. W maju 1899 kościół był już na ukończeniu, a dach pokryto dachówką, ale w kolejnych latach prace wykończeniowe zostały przerwane przez brak funduszy. Budowa była najwidoczniej prowadzona jedynie ze składek parafian. W 1903 roku dziekan buski wizytujący parafię wyraził nadzieję, że w kolejnym roku uda się „doprowadzić jednego z najpiękniejszych w diecezji kościołów do zupełnego ukończenia”⁹⁵. W 1905 roku abp Józef Bilczewski dokonał uroczystej konsekracji⁹⁶.

Kościół stojanowski stanął w południowej części wsi, przy głównej drodze (il. 1). Jest budowlą murowaną z cegły, na rzucie krzyża łacińskiego, jednonawową, dwuprzęsłową z szerokim transeptem i krótkim, jednoprzęsłowym prezbiterium zamkniętym trójbocznie, zwróconym na zachód i flankowanym wielobocznymi w rzucie aneksami skarbcza oraz zakrystii (il. 2). Korpus i prezbiterium otwarte są do transeptu arkadami, ramiona transeptu ostrołukowymi arkadami. Artykulacja wnętrza wszystkich części kościoła przeprowadzona jest za pomocą masywnych pilastrów zaoblonych na narożach, na wysokim cokole, z kapitelami z motywem prostokątnej płyciny imitującej rauty, przechodzących w zdwojone gurty sklepienne (il. 3–4). Korpus i prezbiterium przekryte sklepieniem kolebkowym z głębokimi lunetami, ramiona transeptu krzyżowo. Do fasady dostawiona jest masywna, trójkondygnacyjna wieża, w dwóch pierwszych kondygnacjach czworoboczna,

92 Ukończony kościół poświęcono w 1908 roku, dział korespondencja: K. Cierni, *Sietesz pod Kańczugą w listopadzie 1908*, „Echo Przemyskie”, 98, 1908, (6 XII), s. 2; por. J. Rudnicki, *Sietesz od czasów dawnych do współczesności*, Przeworsk 1998, s. 171, gdzie podano datę 1910 jako ukończenie kościoła.

93 A. Dworzak, *Kościół parafialny pw. Św. Wojciecha w Stojanowie*, s. 744. Data 1624 utrzymała się przede wszystkim w schematyzmach archidiecezji, stamtąd do Słownika Geograficznego (*Schematismus Archidiecesis Leopoliensis ritus latini*, Leopoli 1857, s. 39; *Schematismus Archidiecesis Leopoliensis ritus latini*, Leopoli 1862, s. 48; *Słownik geograficzny Królestwa Polskiego i innych krajów słowiańskich*, t. 11, Warszawa 1890, s. 354), natomiast na wcześniejszą metrykę wskazywał Andrzej Janeczek, opracowując dzieje województwa bełskiego (A. Janeczek, *Osadnictwo pogranicza polsko-ruskiego. Województwo bełskie od schyłku XIV do początku XVIII wieku*, Wrocław–Warszawa–Kraków 1991, s. 42).

94 Dobry stan kościoła stojanowskiego podają wizytacje dziekańskie odbywane w latach 1881–1885, 1887, 1892, zob. A. Dworzak, *Kościół parafialny pw. Św. Wojciecha w Stojanowie*, s. 747–752.

95 A. Dworzak, *Kościół parafialny pw. Św. Wojciecha w Stojanowie*, s. 753; AALw., AV-43, fasc. 21, *Sprawozdanie z wizytacji dziekańskiej za rok 1903*, Stojanów 8 x 1903, nlb.

96 Kościół w Stojanowie został uszkodzony podczas I wojny światowej, ale prace naprawcze w większości ukończono do r. 1921, po r. 1945 kościół został zamknięty i użytkowany jako magazyn, w latach 90. XX w. został przekazany grekokatolikom, jednak w 2000 r. został ostatecznie zwrócony wspólnocie rzymskokatolickiej, zob. A. Dworzak, *Kościół parafialny pw. Św. Wojciecha w Stojanowie*, s. 753, 756.



1. Michał Kowalczuk (atryb.),
Stojanów, kościół parafialny
pw. Najświętszego Serca Jezusa,
1896–1899. Fot. Piotr Jamski,
2016

2. Michał Kowalczuk (atryb.),
Stojanów, kościół parafialny
pw. Najświętszego Serca Jezusa,
widok z boku, 1896–1899.
Fot. Piotr Jamski, 2016

3. Michał Kowalczuk (atryb.),
Stojanów, kościół parafialny
pw. Najświętszego Serca Jezusa,
widok w stronę prezbiterium,
1896–1899. Fot. Rafał Nestorow,
2016

4. Michał Kowalczuk (atryb.),
Stojanów, kościół parafialny
pw. Najświętszego Serca Jezusa,
widok w stronę chóru muzyczne-
go, 1896–1899. Fot. Piotr Jamski,
2016

w trzeciej ośmioboczna ujęta z czterech stron trójkątnymi szczytami ze sterczynami. W pierwszej kondygnacji wyróżnia się wysunięty portal z półkolumnami zakończony trójkątnie, nawiązujący do średniowiecznych domków portalowych. Nad nim znajduje się duży okulus w głębokim glifie otoczony opaską z ząbkami. Druga kondygnacja wieży jest także bogato dekorowana fryzem, w głównej części kształtowanym w cegle, z nachodzących na siebie arkad, na narożach kamienne sterczyny z krzyżami. Ostatnia kondygnacja wieży z naprzemiennie ułożonymi okienkami i blendami w rozglifieniu zamknięta jest trójkątnie, w geometrycznym obramieniu, zwieńczona fryzem arkadkowym. Elewacje opięte są uskokowymi przyporami, z dekoracyjnymi płycinami w górnej partii, całość z wyróżnionym w kształtkach ceglanych cokołem. Elewacje obiega ciągły fryz geometryczny na wysokości 2/3 połączony z obramieniami górnej partii okien dekorowanych prostokątnymi płycinami. Ściany ramion transeptu, zakrystii, skarbcza dodatkowo dekorowane motywami geometrycznych rozetek. Zamknięcia ramion transeptu zwieńczone są analogicznie jak wieża.

W źródłach popularnych i internetowych⁹⁷ kościoł w Stojanowie bez wahania wymieniany jest jako dzieło Teodora Talowskiego z 1905 roku. Taka atrybucja oparta jest zapewne na powierzchownym podobieństwie pomiędzy świątynią stojanowską a neogotyckim kościołem Talowskiego w pobliskiej Kamionce Strumiłłowej⁹⁸, z drugiej strony nazwisko jednego z najsławniejszych architektów przełomu XIX i XX wieku na pewno pomaga w pozyskiwaniu funduszy na remont budowli. Bardziej szczegółowa analiza form zastosowanych w Stojanowie każe jednak stanowczo odrzucić taką atrybucję. Talowski nie stosował w swych pracach repertuaru form dekoracyjnych, form zwieńczenia ani dyspozycji przestrzennej wnętrza zastosowanych w Stojanowie. Pewna nieporadność, a z drugiej strony archaiczność w komponowaniu bryły świątyni przeczy formom stosowanym przez Talowskiego, znajduje za to powtórzenie w projektowanym przez Michała Kowalczyka zaledwie rok po rozpoczęciu budowy w Stojanowie kościele parafialnym w Dobrotworze (ob. Stary Dobrotwór). Obie miejscowości dzieli zaledwie 40 kilometrów.

Parafia w Dobrotworze wspomniana jest w dokumentach już pod koniec XV wieku, a samo miasto było królewszczyzną ulokowaną na prawym brzegu Bugu. Po pustoszących teren bełszczyzny najazdach tatarskich król Zygmunt Stary reerygował ją w 1509 roku. Podobnie jak w Stojanowie, pierwsze świątynie były drewniane, a murowany kościół był co najmniej czwartym na tym miejscu⁹⁹. Pierwsze

97 M.in. we wnioskach o dofinansowanie na prace remontowe składane do Ministerstwa Kultury i Dziedzictwa Narodowego.

98 Na temat kościoła w Kamionce Strumiłłowej zob. Ś. Lenartowicz, *Kościół parafialny p.w. Wniebowzięcia Najświętszej Panny Marii w Kamionce Strumiłłowej*, [w:] *Materiały do dziejów sztuki sakralnej na ziemiach wschodnich dawnej Rzeczypospolitej*, red. J. K. Ostrowski, cz. 1: *Kościół i klasztory rzymskokatolickie dawnego województwa ruskiego*, t. 11, Kraków 2003, s. 138–140, 146–147; na temat dzieł Talowskiego z terenu woj. ruskiego: *Talowski Teodor*, [w:] *Materiały do dziejów sztuki sakralnej na ziemiach wschodnich dawnej Rzeczypospolitej*, red. J. K. Ostrowski, cz. 1: *Kościół i klasztory rzymskokatolickie dawnego województwa ruskiego*, t. 23, Kraków 2015, s. 274. Na temat architekta: W. Bałus, *Historyzm, analogiczność, malowniczość. Rozważania o centralnych kategoriach twórczości Teodora Talowskiego (1857–1910)*, „Folia Historiae Artium”, xxiv, 1988, s. 117–138; W. Bałus, *Architektura sakralna Teodora Talowskiego*, „Zeszyty Naukowe UJ, Prace z Historii Sztuki”, 20, 1992, s. 53–79; W. Bałus, *Teodor Talowski*, [w:] *Österreichisches Biographisches Lexikon 1815–1950*, t. 13, z. 64, Wien 2013, s. 192. Popularnonaukowa monografia T. Bystrzak, *Teodor Talowski*, Kraków 2017.

99 A. Dworzak, *Kościół parafialny pw. Św. Stanisława w Dobrotworze*, s. 168, 173–182.

starania o budowę podjął nowy proboszcz ks. Michał Słupnicki już w 1888 roku, ale po czterech latach został odwołany po negatywnej opinii dziekana buskiego. Nowym proboszczem został ks. Wincenty Kałuski, który własnym sumptem próbował wyremontować stary kościół, finansując wymianę dachu, parafia dobrotworska nie miała bowiem żadnego wsparcia ze strony właścicielki miasteczka Heleny Mier. Zmiany własnościowe miały nieco poprawić sytuację, po przejściu dóbr przez Andrzeja Potockiego liczone na jego większe zaangażowanie w planowaną budowę. W lipcu 1897 Michał Kowalczyk przedstawił plany oraz kosztorys budowy nowego kościoła, ale prace nie ruszyły przez niewystarczające środki. Mozolnie zbierano pieniądze wśród parafian (fundusz konkurencyjny starostwo zatwierdziło dopiero w 1903 roku, a w 1906 odnotowano, że datki spływają wolno), kilkakrotnie były także anonsowane zbiórki w prasie – ewidentnie Potocki, tak samo jak Mierowa, również nie interesował się wsparciem parafii¹⁰⁰. Kolejne wiadomości pochodzą dopiero z końca 1912 roku, kiedy prace budowlane były bardzo zaawansowane, na tyle że dziekan wizytujący



cy parafię zaznaczył, że „gdyby nie słyty w tym roku [kościół – dop. A.D.] byłyby już pod dachem”¹⁰¹. Budowa musiała zatem zostać ukończona w roku 1913, choć w schematyzmach archidiecezji z okresu międzywojennego oraz w najobszerniejszym inwentarzu kościelnym z roku 1934 utrwaliła się data 1912 jako czas powstania kościoła¹⁰². W trakcie I wojny światowej wycofujące się z Dobrotworu wojska rosyjskie w czerwcu 1915 roku zarekwirowały dzwony kościelne i wysadziły w powietrze wieżę fasady wraz z aneksami. Znacznie ucierpiały wtedy sklepienia kościelne. Z braku środków zniszczenia naprawiono dopiero w latach 1926–1928, zapewne według oryginalnych projektów, a arcybiskup lwowski Bolesław Twardowski uroczystie konsekrował świątynię¹⁰³.

Kościół w Dobrotworze w swojej zasadniczej formie powtarza rozwiązanie znane ze Stojanowa (il. 5). Obie realizacje różnią się jedynie detalami. W Dobrotworze

5. Michał Kowalczyk, Dobrotwór, kościół parafialny pw. św. Stanisława BM, proj. 1897, 1909–1913. Fot. przed 1939, w zbiorach autorki

100 Ibidem, s. 182–183.

101 Ibidem, s. 183; AALw., AV-38, *Sprawozdanie z wizyty dziekańskiej*, 1912, k. nlb.

102 *Schematismus Archidiecezsis Leopoliensis ritus latini*, Leopoli 1928, s. 65; B. Faliński, *Powiat Kamionka Strumiłłowa*, Kamionka Strumiłłowa 1935, s. 77; *Schematismus Archidiecezsis Leopoliensis ritus latini*, Leopoli 1936, s. 73; A. Dworzak, *Kościół parafialny pw. Św. Stanisława w Dobrotworze*, s. 183; AALw., AP-25, *Inwentarz rzym.-kat. parafii w Dobrotworze*, 1 XI 1934, s. 1–2.

103 A. Dworzak, *Kościół parafialny pw. Św. Stanisława w Dobrotworze*, s. 183–184, 186. Po zakończeniu II wojny światowej wokół świątyni zbudowano kołchoz, a kościół po wprowadzeniu wewnątrz podziału na dwie kondygnacje służył jako magazyn i suszarnia ziarna. Zrujnowany budynek został zwrócony wspólnocie rzymskokatolickiej w r. 1997. Od tego czasu trwają prace remontowe.



6. Michał Kowalczyk, Dobrotwór, kościół parafialny pw. św. Stanisława BM, proj. 1897, 1909–1913. Fot. Piotr Jamski, 2016

rawskiego Stanisława z Boguszyca Wołuckiego i Katarzynę z Potoka. Podobnie jak w poprzednich wypadkach, pierwsze świątynie były drewniane, a obecny kościół jest co najmniej piątym z kolei. Został zbudowany w latach 1898–1902 z inicjatywy proboszcza ks. Leona Nowickiego ze środków z funduszu konkurencyjnego i dobrowolnych ofiar¹⁰⁴. Michał Kowalczyk jako autor projektu został wymieniony w „Czasopiśmie Technicznym” w październiku 1900 roku, co umknęło dotychczasowym badaczom¹⁰⁵. W trakcie I wojny świątynia została uszkodzona, naprawiono ją po 1925 roku¹⁰⁶. Kościół (il. 11) usytuowany na

ostatnia kondygnacja wieży w fasadzie jest bardziej przysadzista, na co mogła mieć wpływ naprawa świątyni po rosyjskich zniszczeniach, co prawdopodobnie mogło przełożyć się także na różne formy hełmu (w Stojanowie strze-listy, w Dobrotworze ostrosłupowy) (il. 6). Ponadto do wieży dostawiono po bokach niewielkie wieżyczki na wielobocznym rzucie. Inny charakter ma dekoracja opasek okiennych na elewacjach, w Dobrotworze nieco zredukowana, co akurat korzystniej wypadło w odbiorze całości (il. 7). W przypadku wnętrza (il. 8–9) odmiennie potraktowano jedynie kapitele pilastrów, które w Dobrotworze nie miały rautów, a fryz arkadkowy i ząbkowany gzyms (co widać na zdjęciach jeszcze z lat 90. XX wieku) (il. 10).

Ewolucja rozwiązań ze Stojanowa i Dobrotworu nastąpiła w projekcie kościoła w Zabłotowie. Parafia w tej miejscowości była zapewne XVI-wieczna, potwierdzona nowym aktem fundacyjnym wystawionym przez właściciela miasta chorążego

104 G. Ruszczyk, *Kościół parafialny p.w. Św. Trójcy w Zabłotowie*, s. 476, 482.

105 Przemówienie rektora Szkoły politechnicznej Dra Stefana Nientowskiego na uroczystości otwarcia roku szkolnego 1900/1901, dnia 15 października 1900, „Czasopismo Techniczne” lwowskie, 21, 1900, s. 265; Uroczysta inauguracja roku naukowego 1902/3 w lwowskiej Szkole Politechnicznej, „Czasopismo Techniczne” lwowskie, 20, 1902, s. 267.

106 G. Ruszczyk, *Kościół parafialny p.w. Św. Trójcy w Zabłotowie*, s. 482. W 1945 roku żołnierze sowieccy spalili część wyposażenia. Po wysiedleniu Polaków z Zabłotowa kościół był wykorzystywany jako magazyn, zwrócono go katolikom w 1991 roku, od tego czasu trwają prace remontowe.



7



8

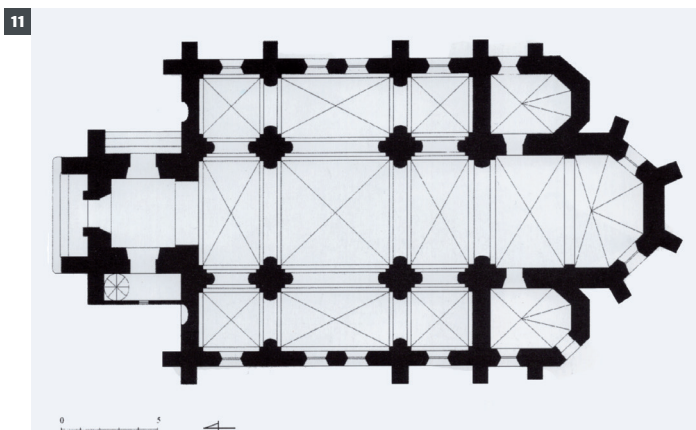


9

7. Michał Kowalczuk, Dobrotwór, kościół parafialny pw. św. Stanisława BM, widok z boku, proj. 1897, 1909–1913. Fot. Piotr Jamski, 2016

8. Michał Kowalczuk, Dobrotwór, kościół parafialny pw. św. Stanisława BM, widok w stronę prezbiterium, proj. 1897, 1909–1913. Fot. Rafał Nestorow, 2016

9. Michał Kowalczuk, Dobrotwór, kościół parafialny pw. św. Stanisława BM, widok w stronę chóru muzycznego, proj. 1897, 1909–1913. Fot. Piotr Jamski, 2016



10. Michał Kowalczyk, Dobrotwór, kościół parafialny pw. św. Stanisława BM, widok w stronę chóru muzycznego, proj. 1897, 1909–1913. Fot. Tomasz Zaucha, 1994

11. Michał Kowalczyk, Zabłotów, kościół parafialny pw. św. Trójcy, rzut, 1898–1902. Fot. wg Ruszczyk, 2006

trołukowych, ślepych arkadek, dopiero potem gładki pas z dużym okulesem, a ponad nim kolejny rząd arkadkowy, smuklejszy od poprzedniego. Zmieniono także proporcje zwieńczenia kondygnacji wieży. Znany z poprzednich realizacji trójkątny szczyt został pomniejszony, a wyeksponowano prostokątne nałożone na niego sterczyny, szersze niż wcześniej, tym sposobem otrzymując trójkątne zamknięcia kondygnacji wieży ze wszystkich stron. Zamknięcia naw bocznych rozszerzały optycznie fasadę, otrzymując analogiczne zwieńczenia (wszystkie miały ostrołukowe blendy pomiędzy sterczynami). Elewacje boczne pozbawione detalu architektonicznego dekorowane były jedynie rzędami ostrołukowych okien w płaskich opaskach połączonych ze sobą poziomymi gzym-sikami, których układ odpowiadał szerokościom przęseł (2–3–2). Powtórzone zostały uskokowe przypory, choć otrzymały gładkie boki.

Piotr Krasny wskazywał na wspólne rozwiązania przestrzenne kościoła w Zabłotowie i świątyni w Myślatyczach, nie proponując jednak żadnej atrybucji¹⁰⁷. Grażyna Ruszczyk projekt dla Zabłotowa próbowała hipotetycznie łączyć z Tadeuszem Obmińskim, choć sama wątpiła w tę atrybucję ze względu na wczesne

zachód od rynku miejskiego jest budowlą tynkowaną, trójnawową, z trójprzęsłowym korpusem na rzucie kwadratu, z pierwszym i trzecim przęsłem węższym od środkowego i jednoprzęsłowym zamkniętym trójbocznie prezbiterium, flankowanym aneksami na rzucie prostokąta ze ścianami od południa zamkniętymi na wzór prezbiterium (il. 12–14). Nawy boczne są otwarte do głównej za pomocą ostrołukowych arkad (węższe przę-sła) i wyższej półkolistej (szersze, środkowe). Ostre łuki mają także prześwit wmurowanego w wieżę prospektu organowego oraz przę-sła naw bocznych. Artykulację przeprowadzono za pomocą masywnych półkolumn (il. 15–16) z kapitelami roślinno-wolutowymi (il. 17), przechodzących w gurdy o takim samym przekroju. Co więcej, także arkady przejść międzynawowych i ściany naw bocznych otrzymały identyczne podziały (ale bez kapiteli). Podpory w środkowym przęśle opinają więc filary, tworząc w rzucie wzór czworoliścia. Korpus i prezbiterium przekryte są sklepieniami krzyżowymi. Do fasady dostawiona została czworoboczna w rzucie wieża, o formach znanych ze Stojanowa i Dobrotworu. Różnicę stanowi rodzaj i rozmieszczenie detalu architektonicznego – powyżej „domku portalowego” znajduje się pas

107 P. Krasny, *Kościół parafialny p.w. św. Katarzyny Aleksandryjskiej*, s. 251.

12



13



12. Michał Kowalczuk, Zabłotów, kościół parafialny pw. Św. Trójcy. Fot. NAC, 1938

13. Michał Kowalczuk, Zabłotów, <https://zablotow.blogspot.com/2017/05/co-warto-zobaczyc-w-kosciele-w-zabotowie.html> (stan na 10 x 2024)

14



14. Michał Kowalczuk, Zabłotów, kościół parafialny pw. Św. Trójcy, widok z boku, 1898–1902, <https://ukrainaincognita.com/ivano-frankivska-oblast/snyatynskyi-raion/zablotiv/kostol-u-zablotovi-shche-odna-neogotyka> (stan na 10 x 2024)

15. Michał Kowalczuk, Zabłotów, kościół parafialny pw. Św. Trójcy, widok w stronę prezbiterium, 1898–1902, <https://zablotow.blogspot.com/2017/05/co-warto-zobaczyc-w-kosciele-w-zabotowie.html> (stan na 10 x 2024)

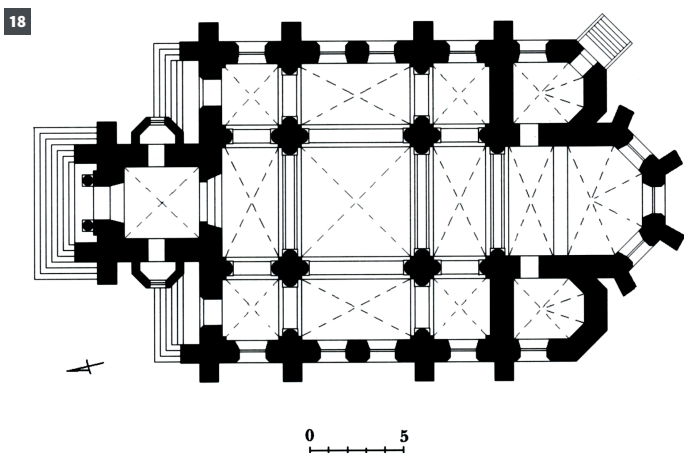
16. Michał Kowalczuk, Zabłotów, kościół parafialny pw. Św. Trójcy, widok w stronę chóru muzycznego, 1898–1902, <https://zablotow.blogspot.com/2017/05/co-warto-zobaczyc-w-kosciele-w-zabotowie.html> (stan na 10 x 2024)

15



16





17. Michał Kowalczyk, Zabłotów, kościół parafialny pw. Św. Trójcy, kapitel półkolumny w nawie głównej, 1898–1902, <https://zablotow.blogspot.com/2017/05/co-warto-zobaczyc-w-kosciele-w-zablotowie.html> (stan na 10 x 2024)

18. Michał Kowalczyk, Sorocko, kościół parafialny pw. Matki Boskiej Nieustającej Pomocy, rzut, 1902–1907. Fot. wg Zaucha 2008

datowanie świątyni¹⁰⁸. Ostatecznie Tomasz Zaucha, analizując kościół w Sorocku, potwierdzone archiwalnie dzieło Michała Kowalczyka, połączył z tym architektem świątynię w Zabłotowie i Myślatyczach¹⁰⁹. Nie znano jeszcze wówczas prac tego architekta w Dobrotworze i Stojanowie, ani w Sieteszy.

Formy kościoła w Zabłotowie, który rozpoczęto budować rok po przedstawieniu przez Kowalczyka planów dla Dobrotworu, zostały w stosunku do tego ostatniego rozbudowane. Przede wszystkim zmianie uległ rzut świątyni, z krzyżowej na trójnawową. Ta zmiana pociągała za sobą opracowanie zamknięcia elewacji naw bocznych, jako kulis wieży w fasadzie, Kowalczyk zmienił także układ i proporcje dekoracji samej fasady. Zasadniczą zmianą jest również otynkowanie kościoła zabłotowskiego, choć nie ma pewności, czy jest ono zgodne z projektem architekta. Najstarszym znanym widokiem kościoła jest pocztówka z 1918 roku, jednak jej jakość nie pozwala rozstrzygnąć, czy elewacje były wówczas ceglane czy nie. Z pewnością jednak niewidoczna jest tam żadna dekoracja architektoniczna. Zmonumentalizowaniu uległo wnętrze, w którym wybijającym się elementem były półkolumnowe podziały architektoniczne. Utrzymująca się tendencja do centralizacji korpusu została podkreślona przez zmianę rytmu przęseł.

Taki sam rzut otrzymał kościół w Sorocku, który Michał Kowalczyk budował w latach 1902–1907¹¹⁰ (il. 18). Świątynia powstała formalnie jako kościół filialny, bowiem ekspozyturę w Sorocku wydzielono z parafii w Baworowie dopiero w 1909 roku, a samodzielną parafię erygowano w 1925¹¹¹. Kościół ufundowali właściciele miejscowości, Michał hr. Baworowski i Maria z Dunin-Borkowskich, o czym zaświadczają dwie kamienne, płaskorzeźbione tarcze herbowe małżonków Prus II i Łabędź, pod wspólnymi labrami z klejnotem zbrojne ramię (Prus II) znajdujące się nad oknami elewacji nawy bocznej.

108 G. Ruszczyk, *Kościół parafialny p.w. Św. Trójcy w Zabłotowie*, s. 489.

109 T. Zaucha, *Kościół parafialny p.w. Matki Boskiej Nieustającej Pomocy w Sorocku*, s. 194.

110 Już w październiku 1902 roku w prasie podano informację o autorstwie kościoła w Sorocku, zob. *Uroczysta inauguracja roku naukowego 1902/3 w lwowskiej Szkole Politechnicznej*, „Czasopismo Techniczne” lwowskie, 20, 1902, s. 267. Daty budowy Zaucha podał za kroniką parafialną.

111 T. Zaucha, *Kościół parafialny p.w. Matki Boskiej Nieustającej Pomocy w Sorocku*, s. 190. Ostatni proboszcz został zastrzelony przez Ukraińców 23 XI 1944 podczas odprawiania pogrzebu zamordowanego wcześniej parafianina. Kościół został zamknięty, obecnie pozostaje w ruinie.

19



20



W tym wypadku Kowalczuk uczynił swój projekt bardziej dekoracyjnym. Na zdjęciu sprzed 1939 roku widać, że dekoracja architektoniczna była częściowo podkreślona innym kolorem tynku. Wieża w fasadzie uzyskała inne proporcje, obniżono prostokątne kondygnacje na rzecz wysmuklenia ostatniej, ośmiobocznej, nakrytej strzelistym hełmem o szerokiej podstawie, takim jak w Stojanowie (il. 19). Zmianie uległa z tego powodu dekoracja tej części, dwa pasy arkadkowe uzyskały przeprucia dwóch środkowych okienek, a umieszczony pomiędzy pasami okulus płaską opaskę krzyżową z tynku. Ostatnia część wieży została zredukowana do gładkiego, trójkątnego szczytu ujętego pinaklami. Zamiast dekoracyjnych sterczyn architekt zaprojektował bogatsze obramienia ostrołukowych okien w ostatniej kondygnacji wieży. W Stojanowie i Dobrotworze jej boki, w górnej partii powtarzały dekorację frontu, w Zabłotowie została ona zredukowana do ślepych blend, natomiast w Sorocku wzbogacono ją. Przede wszystkim w niższych partiach dokończono pięcioboczne w rzucie aneksy z klatkami schodowymi, ukrytymi za frontowymi przyporami, dodatkowo z dekoracją pasową z krzyżykami i ślepyimi, ostrołukowymi arkadkami powyżej (il. 20). Ponad klatkami schodowymi znalazły się trzy połączone ze sobą okręgi w profilowanych opaskach z tynku, a szczyt wieży udekorowano przenikającymi się arkadkami o ostrym i oślim łuku, tworzące wzór triforium, o szerszym i przeprutym środkowym oknie. W zamknięcia ścian naw bocznych Kowalczuk wkomponował dodatkowe ostrołukowe portale wejściowe, zredukował za to szczyty do trójkątów z rzędem schodkowych blend odgraniczonych na narożach sterczynami (il. 21). Otwory okienne w nawie głównej zostały podkreślone dekoracyjnymi kolumnami z geometrycznymi kapitelami, a wszystkie otwory okienne w elewacjach uzyskały nadwieszane profilowane opaski, zakończone rombami imitującymi szlif rautowy. Jediną zmianą we wnętrzu w stosunku do projektu w Zabłotowie była redukcja kapiteli półkolumn do oszczędnych, zaznaczonych jedynie przez pas gzymsu opasek (il. 22–24).

Wyjątkową wariacją projektu znanego z Zabłotowa i Sorocka jest wspomniany wcześniej kościół w Myślatyczach. W tym przypadku parafię erygowano

19. Michał Kowalczuk, Sorocko, kościół parafialny pw. Matki Boskiej Nieustającej Pomocy, 1902–1907, <https://ternopolis.te.ua/podorozhi/2021/16440/kostel-u-seli-sorotske-pamiatka-yaku-mozhna-vriatuvaty-foto/> (stan na 10 x 2024)

20. Michał Kowalczuk, Sorocko, kościół parafialny pw. Matki Boskiej Nieustającej Pomocy, widok z boku, 1902–1907, <https://ternopolis.te.ua/podorozhi/2021/16440/kostel-u-seli-sorotske-pamiatka-yaku-mozhna-vriatuvaty-foto/> (stan na 10 x 2024)



21. Michał Kowalczuk, Sorocko, kościół parafialny pw. Matki Boskiej Nieustającej Pomocy, widok z boku z tarczami herbowymi fundatorów, 1902–1907, <https://ternopolis.te.ua/podrozhi/2021/16440/kostel-u-seli-sorotske-pamiatka-yaku-mozhna-vriatuvaty-foto/> (stan na 10 x 2024)

22. Michał Kowalczuk, Sorocko, kościół parafialny pw. Matki Boskiej Nieustającej Pomocy, widok w stronę prezbiterium, 1902–1907, <https://ternopolis.te.ua/podrozhi/2021/16440/kostel-u-seli-sorotske-pamiatka-yaku-mozhna-vriatuvaty-foto/> (stan na 10 x 2024)



w 1442 roku, a obecny kościół poprzedziły przynajmniej dwa drewniane¹¹². Początek starań o budowę murowanej świątyni sięga 1905 roku, kiedy rozpoczęto zbieranie składek. Wiadomo, że zasadnicze prace budowlane zakończyły się w 1909 roku, a dwa lata później benedykowano budowlę¹¹³. Podczas I wojny światowej kościół został trafiony rosyjskim pociskiem w 1915 roku, nieznacznie ucierpiały dachówki i sklepienie¹¹⁴.

Myślatycki kościół usytuowano na skraju wsi, na niewielkim wzniesieniu (il. 25). Jest to jedyna w omawianej grupie trójnawowa hala. Centralizujący układ przesłał powtarza rozwiązania z poprzednich trójnawowych świątyń. W tym wypadku artykulacja wnętrza przeprowadzona została za pomocą pilastrów tokańskich opinających filary i przechodzących w gurty (il. 26–27). Taki zabieg znany jest z kościoła w Dobrotworze, przy czym różnice polegają na użyciu innego rodzaju kapiteła. Analogii ze świątynią dobrotworską jest z resztą więcej, bowiem sklepienia nawy głównej i prezbiterium także w tym przypadku są krzyżowe. Opracowanie elewacji i wieży w fasadzie wypada

112 P. Krasny, *Kościół parafialny p.w. Św. Katarzyny Aleksandryjskiej*, s. 245–246.

113 Ibidem, s. 247.

114 Ibidem. Kościół był czynny do 1956 lub 1957 roku, następnie został przejęty przez miejscowy kolchoz i wykorzystywany jako skład zboża. W kolejnych latach zawały się sklepienia, odpadły tynki ze ścian. Kościół został odzyskany przez katolików w 1989 roku, w latach 1991–1992 przeprowadzono generalny remont świątyni.

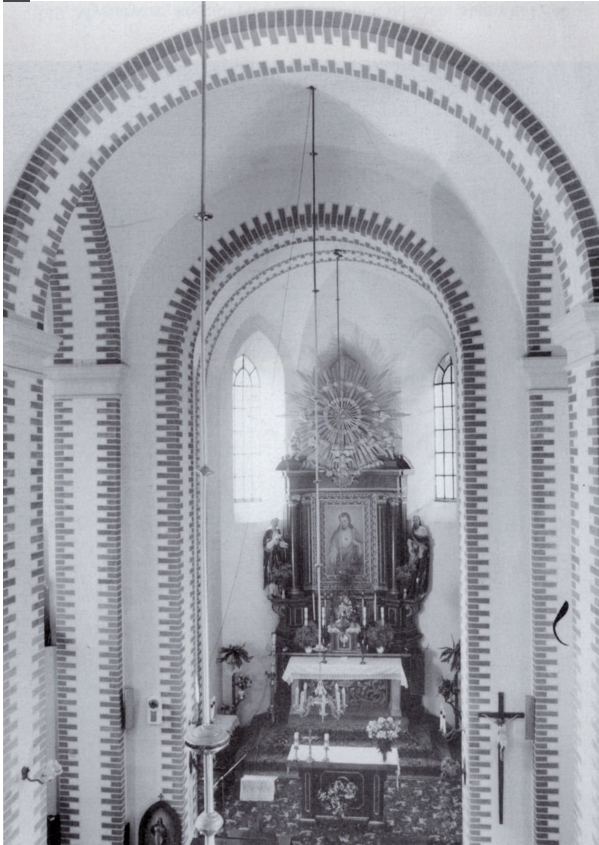


rkc.in.ua: RomanCatholicChurchesChapelsUkraine2017

23. Michał Kowalczyk, Sorocko, kościół parafialny pw. Matki Boskiej Nieustającej Pomocy, widok w stronę chóru muzycznego, 1902–1907, <https://ternopolis.te.ua/podorozhi/2021/16440/kostel-u-seli-sorotske-pamiatka-yaku-mozhna-vriatuvaty-foto/> (stan na 10 x 2024)

24. Michał Kowalczyk, Sorocko, kościół parafialny pw. Matki Boskiej Nieustającej Pomocy, widok na sklepienia z gurtami, 1902–1907, <https://ternopolis.te.ua/podorozhi/2021/16440/kostel-u-seli-sorotske-pamiatka-yaku-mozhna-vriatuvaty-foto/> (stan na 10 x 2024)

25. Michał Kowalczyk (atryb.), Myślatycze, kościół parafialny pw. św. Katarzyny Aleksandryjskiej, 1905–1909, <https://rkc.in.ua/index.php?&m=k&f=alvlv&p=lvmonskt&l=u> (stan na 10 x 2024)



26. Michał Kowalczyk (atryb.), Myślatyce, kościół parafialny pw. św. Katarzyny Aleksandryjskiej, widok w stronę prezbiterium, 1905–1909. Fot. Piotr Krasny, 1991

27. Michał Kowalczyk (atryb.), Myślatyce, kościół parafialny pw. św. Katarzyny Aleksandryjskiej, widok w stronę chóru muzycznego, 1905–1909. Fot. Piotr Krasny, 1991

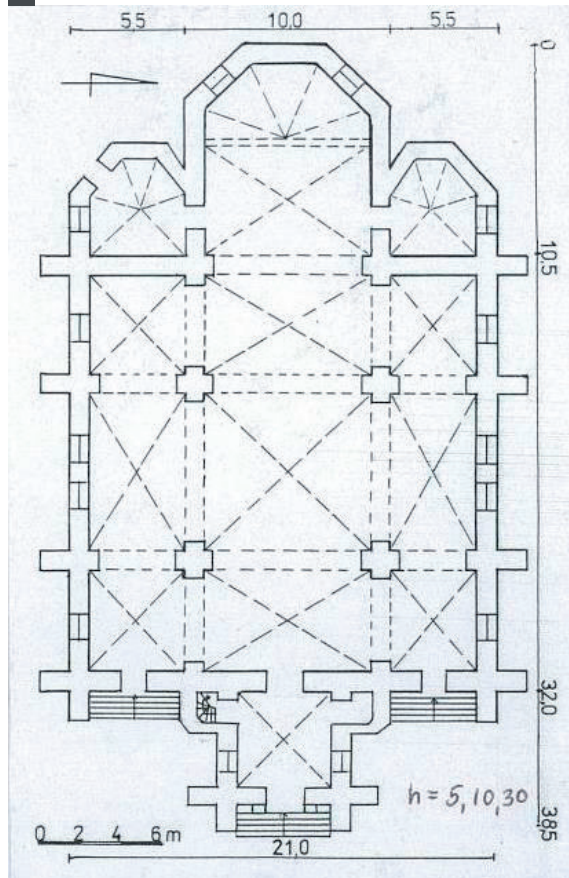


niekorzystnie w porównaniu z poprzednimi projektami Kowalczyka, aczkolwiek trudno stwierdzić, czy obecny wygląd nie jest zafałszowany przez gruntowny remont kościoła prowadzony w latach 1991–1992, po jego odzyskaniu przez katolików. Ogólna dyspozycja dekoracji wieży fasadowej została zachowana, natomiast zmieniły się jej proporcje, bo wieżę zwężono. Zrezygnowano więc z domku portalowego, dla którego nie było miejsca, powyżej umieszczono fryz krzyżowy i biforium zamiast tradycyjnego rzędu arkadek, następnie malutki okulus w za szerokiej opasce krzyżowej, powyżej którego widnieje ostrołukowe okno i trójkątne zwieńczenie kwadratowych kondygnacji wieży. Proporcje zamknięcia ścian naw bocznych z uwagi na halową bryłę również zostały zmienione, trójkątne, oblendowane zwieńczenie przeskalowano do wysokości jednej trzeciej wieży. Dominującym efektem jest płaskość detalu i dysharmonia połączenia elementów proporcji wieży. Na elewacjach nie wprowadzono dekoracji poza profilowanymi obramieniami okien i gzymsem koronującym.

Przygotowanie planów kościoła w Myślatyczach należy sytuować po 1905 roku, być może 1906, najdalej 1907. Raczej trudno przypuszczać, że pięćdziesięciodwuletni wówczas Kowalczyk nie potrafiłby sobie poradzić z proporcjami halowego kościoła, może to więc sugerować oddanie realizacji projektu w niezbyt fachowe ręce majstrów budowniczych. Bez względu jednak na te niekorzystne zmiany, układ rzutu, dyspozycja wnętrza z centralizującym korpusem i nowożytnymi podziałami, a także rodzaj wybranej na fasadzie dekoracji wskazuje raczej na udział projektowy Michała Kowalczyka.

Ostatnim z wyróżnionej grupy neogotyckich kościołów jest autoryzowany przez architekta projekt dla Sieteszy¹¹⁵. Parafia miała zostać utworzona już przed

115 K. Cierń, *Sietesz pod Kańczugą w listopadzie 1908*, s. 2.



1391 rokiem, a przed obecnym kościołem stanęły przynajmniej dwa wcześniejsze, z czego ten nowożytny był budowlą murowaną¹¹⁶. Kamień węgielny pod budowę nowego kościoła poświęcono 17 czerwca 1906. W przypadku Sieteszy dysponujemy bardziej szczegółowymi informacjami, wiadomo, że realizującym plany Kowalczyka był mistrz murarski Władysław Łańcucki z Sieniawy¹¹⁷. Ukończony kościół z przeniesionym do niego wyposażeniem ze starszej świątyni poświęcił 22 listopada 1908 infulat przemyski Jakub Federkiewicz¹¹⁸. Dopiero w połowie 1910 biskup przemyski Karol Fischer dokonał uroczystej konsekracji¹¹⁹.

Świątynia położona jest w malowniczym miejscu, przy drodze, z prowadzącą do niego długą, zadrzewioną aleją, obok stawu (il. 28–29). Stanowi syntezę wielkości rozwiązań, jakie Kowalczyk wypracował w mijającej dekadzie (il. 30). Rzut, układ przestrzenny, artykulacja zostały powtórzone za Zabłotowem i Sorockiem, z tym że w Sieteszy na elewacje nałożono płytkie występy muru mające zapewne imitować ramiona transeptu zasygnalizowane jedynie w górnej partii elewacji bocznych, niewidoczne w rzucie kościoła (il. 31). W Sieteszy zmieniono też sklepienia na krzyżowo-żebrowe. Nawy boczne są szersze niż w innych projektach, co znalazło konsekwencję w ukształtowaniu wieżowej fasady, która jest bardziej horyzontalna niż poprzednie. Dekoracja wieży to połączone w jedno rozwiązanie znanych elementów ze wszystkich poprzednich realizacji: powyżej portalu znajduje się pas arkadek z oknami jak w Sorocku, wyżej przecinające się arkady

28. Michał Kowalczyk, Sietesz, kościół parafialny pw. św. Antoniego Padewskiego, rzut, 1906–1908, wg Z. Kostka-Bieńkowska, Kościół parafialny pw. św. Antoniego Padewskiego, biała karta, opublikowana na stronie https://zabytek.pl/pl/obiekty/g-282411/dokumenty/PL.1.9.ZIPOZ.NID_N_18_EN.308437/1

29. Michał Kowalczyk, Sietesz, kościół parafialny pw. św. Antoniego Padewskiego, 1906–1908, fot. przed 1939?, <https://historia.org.pl/2017/07/25/muzeum-polakow-ratujacych-zydow-podczas-ii-wojny-swiatowej-im-rodziny-ulmow-w-markowej-kosciol-pod-wezwaniem-sw-doroty-w-markowej-archiwum-mprz/> (błędnie podpisany jako kościół w Markowej) (stan na 10 x 2024)

116 J. Rudnicki, *Sietesz od czasów dawnych do współczesności*, s. 167–169.

117 Ibidem, s. 171.

118 K. Cierń, *Sietesz pod Kańczugą w listopadzie 1908*, s. 2.

119 J. Rudnicki, *Sietesz od czasów dawnych do współczesności*, s. 171.

30



32



30. Michał Kowalczyk, Sietesz, kościół parafialny pw. św. Antoniego Padewskiego, 1906–1908. Fot. Agata Dworzak, 2023

31. Michał Kowalczyk, Sietesz, kościół parafialny pw. św. Antoniego Padewskiego, widok z boku, 1906–1908. Fot. Agata Dworzak, 2023

32. Michał Kowalczyk, Sietesz, kościół parafialny pw. św. Antoniego Padewskiego, widok na wieżę w fasadzie, 1906–1908. Fot. Agata Dworzak, 2023

31



z malutkim okulusem (jak w Myślatyczach), następnie ornamentalny pas z kształtek ceglanych (przypominający wczesne rozwiązania ze Stojanowa i Dobrotworu) i kolejny rząd arkadek utworzonych z przenikających się arkad (jak na boku wieży w Stojanowie i Dobrotworze) (il. 32). Całość wieńczy trójkątny szczyt z nałożonymi płaskimi sterczynami znanymi ze Stojanowa, Dobrotworu i Zabołtowa¹²⁰. Ostatnia kondygnacja na rzucie ośmioboku z wysmukłymi okienkami (Zabołtów) zamknięta jest charakterystycznym, strzelistym hełmem o szerokiej podstawie (Stojanów, Sorocko, Myślatycze). Boki wieży sieteskiej otrzymały ten sam rodzaj dekoracji, co front. Zamknięcie ścian naw bocznych zwieńczono, tak jak w Zabołtowie, sterczynami, takie same wieńczą także płytki pseudotranssept (analogia w Stojanowie i Dobrotworze). Jedyną różnicą w przypadku wnętrza kościoła w Sieteszy (il. 33–34) jest wprowadzenie fantazyjnych kapitelei, których główną częścią jest dekoracja w formie geometrycznych pasów, przypominająca ornament okuciowy (il. 35).

Michał Kowalczyk a architektura sakralna przełomu wieków we Lwowie

Już pod koniec XIX wieku Władysław Ekielski wskazywał, że jednym z najważniejszych czynników kształtujących twórczość architektoniczną było miejsce wykształcenia, bowiem uczniowie pracowali w stylu szkół, w których przyszło im

¹²⁰ Oryginalnie w Sieteszy występowały także sterczyny w zwieńczeniach wieży, zamknięciach naw bocznych i trójkątnym zamknięciu muru imitującego ramiona transeptu, które widać na archiwalnych fotografiach, ale zostały ścięte podczas wymiany dachu na przełomie lat 80. i 90. XX wieku, Z. Kostka-Bieńkowska, *Kościół parafialny pw. św. Antoniego Padewskiego, biała karta*, https://zabytek.pl/pl/obiekty/g-282411/dokumenty/PL.1.9.ZIPOZ.NID_N_18_EN.308437/1.

33



34



35



33. Michał Kowalczyk, Sietesz, kościół parafialny pw. św. Antoniego Padewskiego, 1906–1908, widok w stronę prezbiterium. Fot. Bartosz Podubny, 2023

34. Michał Kowalczyk, Sietesz, kościół parafialny pw. św. Antoniego Padewskiego, 1906–1908, widok w stronę chóru muzycznego. Fot. Bartosz Podubny, 2023

35. Michał Kowalczyk, Sietesz, kościół parafialny pw. św. Antoniego Padewskiego, 1906–1908, podziały nawy bocznej. Fot. Bartosz Podubny, 2023

się uczyć¹²¹. Michał Kowalczuk jest przedstawicielem jednego z pierwszych roczników absolwentów, jakich wykształciła powstała w 1872 roku c.k. Szkoła Politechniczna we Lwowie¹²². Jakub Lewicki analizując środowisko lwowskich architektów, widział Kowalczuka w wyróżnionej przez siebie grupie twórców doskonale operujących formami historyzującymi, w które wplatali także formy bardziej nowoczesne, najintensywniej działając na przełomie wieków XIX i XX¹²³. Pierwszym i wieloletnim profesorem Wydziału Architektury był wykształcony w Wiedniu Julian Zachariewicz, który formy dojrzałego, wiedeńskiego historyzmu nie tylko przeszczepił na grunt lwowski, ale także wpoił kolejnym rocznikom swoich studentów¹²⁴. W przypadku architektury sakralnej Zachariewicz preferował styl neoromański z elementami dekoracyjnymi, przede wszystkim fryzami arkadkowymi nadającymi im „malowniczości”. Dobrym przykładem jest tutaj kościół Franciszkanek we Lwowie (1877–1888), kościół św. Michała w Zarzeczcu (1879–1880) czy najgłośniejsza realizacja lwowska, czyli przebudowa (a właściwie reroomanizacja) kościółka św. Jana Chrzciciela na Przedmieściu Krakowskim (1886–1887)¹²⁵. Neoromański kostium na elewacjach Zachariewicz łączył w neonowożytnym detalem porządków architektonicznych czy podziałów sklepień we wnętrzu. Pod względem stylu Michał Kowalczuk nie przejął neoromańskich rozwiązań stosowanych przez swego nauczyciela, a następnie profesora w katedrze, preferując jednak modniejszy wówczas kostium neogotycki, ale łączył go z zachariewiczowskimi klasycznymi detalami neonowożytnymi we wnętrzach. Należy przy tym podkreślić, że ów neogotycki charakter był typowy dla końca XIX wieku, kiedy dekoracyjność i malowniczość detalu i bryły przedkładano nad poprawność archeologiczną motywów. Dzięki tej postawie elewacje w Stojanowie i Dobrotworze zostały stosunkowo ściśle „obłożone” różnego rodzaju ornamentami czy to w postaci pasów arkadkowych, geometrycznych czteroliści czy rozetek, dodatkowo o zróżnicowanym kolorze. Na szczególną uwagę zasługuje w tym kontekście niezwykle efektowny motyw nakładających się arkad, tworzących na przecięciach ostrołukowe arkadki, częściowo przeparte otworami okiennymi, zastosowane przez Kowalczuka w drugiej kondygnacji wieży w Dobrotworze i Sieteszy oraz po bokach wieży w Sorocku.

W końcu lat 80. i początku 90. XIX wieku na terenie Galicji kształtował się tzw. styl przejściowy, łączący motywy romańskie i gotyckie, który pozwalał na bardziej swobodne niż wcześniej kształtowanie bryły świątyni przez architektów. Za

121 W. Ekielski, *Uwagi na społeczną architekturę z powodu wystawy sztuki polskiej w Sukiennicach*, „Czasopismo Techniczne” lwowskie, 7, 1888, s. 52–54; J. Lewicki, *Regeneracja i modernizacja*, s. 71.

122 Na temat historii szkolnictwa technicznego we Lwowie, uwieńczoną powstaniem Szkoły Politechnicznej pod koniec XIX wieku pisał W. Zajczkowski, *C.k. Szkoła Politechniczna we Lwowie*, s. 72–95.

123 J. Lewicki, *Między tradycją a nowoczesnością*, s. 57.

124 J. Purchla, *Wpływy wiedeńskie na architekturę Lwowa 1772–1918*, [w:] *Architektura Lwowa XIX wieku*, Kraków 1997, s. 38.

125 Ю. Бірюльов, *Захаревичи*, s. 59–60, 63–64; P. Krasny, *Kościół p.w. Najświętszego Serca Jezusa i klasztor ss. Franciszkanek Najświętszego Sakramentu*, [w:] *Materiały do dziejów sztuki sakralnej na ziemiach wschodnich dawnej Rzeczypospolitej*, red. J. K. Ostrowski, cz. 1: *Kościół i klasztor rzymskokatolickie dawnego województwa ruskiego*, t. 12: *Kościół i klasztor Lwowa z wieków XIX i XX*, Kraków 2004, s. 78–77, 95–100; J.K. Ostrowski, *Kościół p.w. Św. Jana Chrzciciela*, [w:] *Materiały do dziejów sztuki sakralnej na ziemiach wschodnich dawnej Rzeczypospolitej*, red. J.K. Ostrowski, cz. 1: *Kościół i klasztor rzymskokatolickie dawnego województwa ruskiego*, t. 19: *Kościół i klasztor Lwowa z okresu przedrozbiorowego (1)*, Kraków 2011, s. 22.

pierwsze ważne realizacje uznaje się kościół pw. Nawiedzenia Najświętszej Marii Panny w Miejscu Piastowym Sławomira Odrzywolskiego (1886–1888), kościół pw. św. Stanisława Biskupa w Dobrzechowie Teodora Talowskiego (1887–1893) oraz świątynie Jana Sas-Zubrzyckiego kościół św. Bartłomieja Apostoła w Szczurowej (1887–1888) i kościół pw. Świętej Rodziny w Trześni pod Sandomierzem (projekt 1888, budowa 1893–1899). Poza wspólnym upodobaniem do form romańsko-gotyckich, każdy z tych architektów wprowadzał także indywidualnie elementy w swych projektach¹²⁶. Projekty Odrzywolskiego i Talowskiego mają klasyczny układ krzyża łacińskiego, Sasa-Zubrzyckiego o nieco zredukowanych ramionach transeptu. Dwa najstarsze kościoły Kowalczyka w Stojanowi i Dobrotworze, powstałe dekadę później, wyraźnie wyróżniają się wśród jego realizacji i rzutem krzyżowym i pozostawieniem nietynkowanych elewacji z dużą ilością dekoracji w kształtkach ceglanych, czym zapewne odwołują się do twórczości Talowskiego i Odrzywolskiego. Także malowniczość w budowaniu bryły, na którą u Talowskiego wskazują wszyscy badacze¹²⁷, uwidacznia się w dziełach Michalczyka (wieloboczne zamknięcia wszystkich zakrystii i skarbców, dostawiane klatki schodowe w Dobrotworze, Sorocku). Można stwierdzić, że w latach 90. XIX wieku kościoły Kowalczyka prezentują aktualne wówczas formy, stosowane przez wielu twórców działających w lwowskim środowisku architektonicznym. Nie sposób oczywiście jednoznacznie stwierdzić, czy Kowalczyk doszedł sam do ich wypracowania, czy też w większym zakresie inspirował się kolegami po fachu. Wyraźnie rysuje się za to zmiana w jego podejściu do kształtowania bryły, począwszy od realizacji w Zabłotowie (1898–1902), gdzie układ krzyżowy zastępuje trójnawowymi. Konsekwentne tynkowanie elewacji kościołów powstałych po 1898 roku wydaje się nawiązaniem do rozwiązań stosowanych przez Zachariewicza (m.in. w Stryju, kościele św. Jana Chrzyciela we Lwowie czy cerkwi w Makropolu). O ile pierwsze projekty Kowalczyka wytrzymują konfrontację ze współczesnymi realizacjami innych twórców, o tyle świątynie powstające po 1900 roku – Sorocko, Myślatycze i najpóźniejszy Sietesz (ukończony w 1908), mają już formy zapóźnione. Pomimo tego, że przywiązanie lwowskiego środowiska architektonicznego do „stylu przejściowego” zostało zmanifestowane przez Talowskiego w projekcie konkursowym na kościół św. Elżbiety we Lwowie w 1903 roku, to wówczas najważniejsi architekci stolicy Galicji wprowadzali już do swoich realizacji nowe elementy secesyjno-modernistyczne lub odpowiadające poszukiwaniom „stylu narodowego”¹²⁸. Przewodził w tym Sas-Zubrzycki, tworząc pojęcie „gotyku nadwiślańskiego” będącego odpowiedzią i jednoznacznym sprzeciwem wobec ukutej wcześniej przez architektów

126 K. Stefański, *Polska architektura sakralna*, s. 64–65, 80–81.

127 Z. Beiersdorf, *Architekt Teodor M. Talowski. Charakterystyka twórczości*, [w:] *Sztuka 2. połowy XIX wieku*, Warszawa 1973, s. 199–214; A. Miłobędzki, *Zarys dziejów architektury w Polsce*, Warszawa 1978, s. 298–299; W. Bałus, *Historyzm, analogiczność, malowniczość*, s. 131–135; K. Stefański, *Polska architektura sakralna w poszukiwaniu stylu narodowego*, Łódź 2000, s. 75.

128 K. Stefański, *Polska architektura sakralna*, s. 77; idem, *Architektura historyzmu na ziemiach polskich*, Łódź 2005, s. 110, 128; idem, *Architektura XIX wieku na ziemiach polskich*, Warszawa 2005, s. 167; J. Wowczak, *Jan Sas-Zubrzycki*, s. 33–34, 38; A. Tejszerska USJK, *Styl narodowy w architekturze sakralnej Polski Odrodzonej (1918–1939)*, Lublin 2019, s. 59. Na temat kościoła św. Elżbiety ostatnio P. Krasny, *Kościół parafialny p.w. Św. Elżbiety*, [w:] *Materiały do dziejów sztuki sakralnej na ziemiach wschodnich dawnej Rzeczypospolitej*, red. J. K. Ostrowski, cz. I: *Kościół i klasztory rzymskokatolickie dawnego województwa ruskiego*, t. 12: *Kościół i klasztory Lwowa z wieków XIX i XX*, Kraków 2004, s. 167–175, 184–193.

Królestwa Polskiego koncepcji „gotyku wiślano-bałtyckiego”¹²⁹. W tym samym czasie Michał Kowalczyk trwał przy wypracowanej przez siebie dekadę wcześniej koncepcji, którą co prawda rozbudowywał, ale bynajmniej nie unowocześniał. Pomimo archaiczności jego projektów nie można nie zauważyć, że architekt potrafił stworzyć własny, bardzo charakterystyczny typ kostiumu stylowego, który niemal automatycznie kojarzy się z jego nazwiskiem.

W dyspozycji wnętrza świątyni Kowalczyka wyraźnie widać tendencję do centralizacji formy, bez względu na to, czy projektował kościoły krzyżowe (Stojanów, Dobrotwór) czy też bazyliki (Zabłotów, Sorocko, Sietesz) lub halę (Myślatyce). Taki zabieg szczególnie propagował w środowisku lwowskim Talowski. W projektach na rzucie krzyża łacińskiego Kowalczyk skrócił optycznie długość nawy, dzieląc ją szerokimi, niemal kwadratowymi przęsłami, zaś ramiona transeptu otwarte do nawy ostrołukowymi arkadami zostały umiejętnie przesłonięte podwójnymi gurtami arkady łączącej korpus z transeptem. Tym sposobem po wejściu do kościoła spod chóru muzycznego efekt centralizacji jest największy. W pozostałych realizacjach stosował rozszerzenie środkowych przęseł kwadratowych w rzucie korpusów, by uzyskać podobny efekt. Źródłem takiego rozwiązania Krasny dopatrywał się w zaprojektowanych przez Talowskiego w 1875 roku kościołach w Kamieniu i Wrocance¹³⁰. Podkreślił jednocześnie, że autor kościoła w Myślatyczach uprościł schemat, rezygnując ze stosowanego przez Talowskiego „kubusa” uwidaczniającego centralizację w samej bryle kościoła¹³¹.

Wydaje się, że zasadniczy schemat układu wież w fasadach kościołów Kowalczyka był w jakimś stopniu inspirowany projektem Jana Sas-Zubrzyckiego na kościół w Trześni opublikowanym w „Czasopiśmie Technicznym” w 1890 roku¹³². Kowalczyk musiał go znać nie tylko jako czytelnik tego pisma branżowego, ale przede wszystkim jako jego redaktor. Zubrzycki zaproponował wówczas czworoboczną w rzucie, trójkondygnacyjną wieżę, z ostatnią kondygnacją na rzucie ośmioboku (o nieregularnej szerokości boków). Wieża była opięta przyporami, z częściowo drażnionymi przez płyciny trzonami i z wieloboczną klatką schodową dostawioną od boku. Wejście zostało obudowane potężnym portalem, nad którym widniał okulus w głębokim glifie, a w drugiej kondygnacji architekt wprowadził płytki fryz o smukłych arkadkach. Choć zasadniczy odbiór estetyczny wieży kościoła w Trześni różni się od wież Kowalczyka, to jednak zachodzą pomiędzy nimi liczne podobieństwa w sposobie zakomponowania poszczególnych kondygnacji oraz w rozwiązaniu elementów dekoracyjnych.

W kontraście do kostiumu stylowego elewacji pozostawały u Kowalczyka detale wnętrza kościołów, które opierały się na formach stylizowanych na nowożytnych, co szczególnie widać w zastosowanych formach sklepień krzyżowych z nałożonymi

129 K. Stefański, *Polska architektura sakralna*, s. 66–67, 81; idem, *Architektura historyzmu*, s. 141; idem, *Architektura XIX wieku*, s. 167–168; A. Tejszewska, *Styl narodowy w architekturze sakralnej Polski Odrodzonej*, s. 59; J. Wowczak, *Jan Sas-Zubrzycki*, s. 220–224.

130 P. Krasny, *Kościół parafialny p.w. Św. Katarzyny Aleksandryjskiej*, s. 251. Na temat tych kościołów Talowskiego: W. Bałus, *Architektura sakralna Teodora Talowskiego*, s. 60, il. 10–11.

131 P. Krasny, *Kościół parafialny p.w. Św. Katarzyny Aleksandryjskiej*, s. 251. K. Stefański, *Polska architektura sakralna*, s. 72, pisał o dominującej kwadratowej przestrzeni w miejscu skrzyżowania nawy i transeptu ze sklepieniem gwieździstym.

132 J. Sas-Zubrzycki, *Projekt kościoła w Trześniu k. Tarnobrzega*, „Czasopismo Techniczne” lwowskie, 11, 1890, s. 94, tabl. IV–VII.

szerokimi pasami zdwojonych, zaoblonych na narożach gurt (Dobrotwór, Stojanów, Myślatycze). Również kapitele artykulacji dzielących wnętrza o zgeometryzowanych formach z zaakcentowanym ząbkowaniem i płytkim fryzem arkadkowym (Dobrotwór), kwiatowo-wolutowe (Zabłótów), toskańskie (Sorocko, Myślatycze), neomanierystyczne z rautami i okuciem (Stojanów, Sietesz) wpisują się w tę tendencję. Nawet pomimo wprowadzenia w bazylikach półkolumn w miejsce wcześniejszych pilastrów nie zmienia się neonowożytnie wrażenie ich wnętrza. Taka postawa ponownie kieruje projekty Kowalczuka w stronę teorii architektonicznych propagowanych przez Zachariewicza. Eklektyczne łączenie neogotyckich i neonowożytnych elementów było tak rozpowszechnione wśród uczniów tego profesora, że urosło do rangi jednej z najbardziej charakterystycznych cech architektury sakralnej lwowskiego środowiska architektonicznego przełomu wieków¹³³.

Wśród elementów dekoracyjnych stosowanych przez Kowalczuka można wyróżnić obecne we wszystkich realizacjach ostrołukowe okna w dekoracyjnych opaskach połączonych ze sobą liniowo w dwóch trzecich wysokości okien. Warto zwrócić uwagę, że wyróżniające się na tle innych realizacji nadwieszane łuki nad oknami w Sorocku przywodzą na myśl dużo wcześniejsze rozwiązania stosowane w latach 60. i 70. XIX wieku (np. przez Wincentego Rawskiego starszego w projekcie kościoła konwentu Sacré-Coeur przy placu św. Jura 1 we Lwowie (1858–1859, niezachowany). Wyraźnie widać również predylekcję do wypełniania płaszczyzn ślepymi arkadkami, projektowanie zwieńczeń naw bocznych i szczytów w formie smukłych blend. We wszystkich realizacjach (oprócz Myślatycz i Sorocka) zwieńczenia drugiej kondygnacji wież zostały oparte o trójkątne zamknięcia wypełnione na przemian schodkowymi szczytami i płycinami. Można zaryzykować twierdzenie o pewnego rodzaju malowniczości detalu stosowanego przez Kowalczuka, czym znów zbliżał się teorii Juliana Zachariewicza, Teodora Talowskiego i Jana Sas-Zubrzyckiego¹³⁴.

*

Inżynier Michał Kowalczuk, architekt lwowski, docent Politechniki¹³⁵, jest z pewnością postacią, która swoją twórczością projektową, teoretyczną, literacką i dydaktyczną w sposób wydatny uzupełnia panoramę środowiska lwowskiego przełomu wieków XIX i XX. Wytrawny rysownik, zręczny architekt swobodnie poruszający się pomiędzy neogotykiem, neobarokiem, secesją i modernizmem z pewnością zasługuje na pogłębione studia monograficzne. Nie przyniosą one oczywiście rewolucjonizujących obraz sztuki lwowskiej odkryć, ale w znaczący sposób uzupełnią wiedzę o środowisku lwowskich architektów. Pozostaje mieć nadzieję, że przedstawiona w niniejszym tekście grupa kościołów projektu Kowalczuka stanie

133 P. Krasny, *Kościół parafialny p.w. Św. Katarzyny Aleksandryjskiej*, s. 251.

134 Na neoromantyczne i malownicze style cechujące twórczość Juliana Zachariewicza wskazywał Ю. Бірюльов, *Захаревичи*, s. 54–87, u Talowskiego akcentował je A. Miłobędzki, *Zarys dziejów architektury w Polsce*, s. 298–299; Z. Beiersdorf, *Architekt Teodor M. Talowski*, s. 199–214; W. Bałus, *Historyzm, analogiczność, malowniczość*, s. 131–135; K. Stefański, *Polska architektura sakralna*, s. 75. Malowniczość w twórczości Jana Sas-Zubrzyckiego, który zaczerpnął ideę od Talowskiego, mocno akcentował z kolei J. Wowczak, *Jan Sas-Zubrzycki*, s. 215–216.

135 W ten sposób wyliczono jego tytuły w nekrologu, *Nekrologia* [Michał Kowalczuk], „Czasopismo Techniczne” lwowskie, 6, 1938, s. 98.

się pretekstem do podjęcia wnikliwszych studiów nad jego postacią. Pomimo błyskotliwej syntezy środowiska lwowskiego skreślonej niegdyś przez Jakuba Lewickiego¹³⁶ postacię tworzącą architekturę końca XIX i początku XX wieku w dalszym ciągu zasługują na badania.

Abstrakt

Grupa neogotyckich kościołów projektu Michała Kowalczyka na terenie dawnego województwa lwowskiego, tarnopolskiego i stanisławowskiego

Artykuł dotyczy grupy kościołów neogotyckich projektu architekta lwowskiego Michała Kowalczyka, powstałych na przełomie XIX i XX wieku na terenie Galicji (w województwach lwowskim, stanisławowskim i tarnopolskim). Omówiona grupa kościołów, na którą składają się realizacje w Stojanowie, Dobrotworze, Zabłotowie, Sorocku, Myślatyczach i Sieteszy, wyróżnia się wspólnymi cechami stylistycznymi i kostiumem neogotyckim. Szczególnie rozpoznawalnym elementem jest sposób formowania i dekoracji wież w fasadach. Analizie formalno-genetycznej zostały poddane wybrane realizacje architektury sakralnej z terenu Galicji, powstałe w ostatniej ćwierci XIX wieku (Teodor Talowski, Sławomir Odrzywolski, Julian Zachariewicz, Jan Sas-Zubrzycki), jako kontekst i źródło części rozwiązań zastosowanych przez Kowalczyka. Założeniem artykułu jest zwrócenie uwagi badaczy na postać drugorzędного architekta lwowskiego Michała Kowalczyka, który nie tylko projektował, lecz także prowadził działalność na polach dydaktycznym (w Szkole Politechnicznej we Lwowie), naukowym (w stowarzyszeniach i redakcjach czasopism), inwentaryzacyjnym (rysunki zabytków m.in. Lwowa) i literackim (rozprawy naukowe publikowane w prasie i jako samodzielne monografie). Celem artykułu jest także zainspirowanie dalszych badań nad aktywnością architekta.

SŁOWA KLUCZOWE:

Michał Kowalczyk,
architektura XIX wie-
ku w Galicji, Lwów,
architektura sakralna,
neogotyck

Abstract

The group of neo-Gothic churches designed by Michał Kowalczyk in the former Lviv, Tarnopol and Stanisławów Voivodeships

The article discusses a group of Neo-Gothic churches designed by the Lviv architect Michał Kowalczyk, which were built at the turn of the nineteenth and twentieth centuries in Galicia (in the Lviv, Stanisławów, and Tarnopol regions). The group of churches examined, including those in Stojanów, Dobrotwór, Zabłotów, Sorocko, Myślatycze, and Sietesz, is distinguished by common stylistic features and a Neo-Gothic design. A particularly recognizable element is the way the towers on the façades are formed and decorated. Selected examples of sacred architecture from Galicia, built in the last quarter of the nineteenth century (by Teodor Talowski,

136 Na marginesie można dodać, że w najnowszej książce traktującej o architekturze Lwowa w dwudziestolecie międzywojennym Jakub Lewicki również wspominał Michała Kowalczyka. Zaliczył go w niej do szerszej grupy twórców zwanych Lwowską Szkołą Architektoniczną, ukonstytuowaną w dwudziestolecie międzywojennym. Kowalczyk był dla niego przedstawicielem grupy twórców, którzy ukończyli miejscową szkołę politechniczną, lub przez wiele lat mozolnie zdobywali na niej kolejne stopnie naukowe, a w okresie międzywojennym nadal działali we Lwowie, stanowiąc trzon lwowskiej szkoły architektonicznej, wymieniając go obok m.in. Ignacego Drexlera, Tadeusza Obmińskiego i Jana Sas-Zubrzyckiego (J. Lewicki, *Regeneracja i modernizacja*, s. 71). Trudno jednak stwierdzić, dlaczego Kowalczyk znalazł się w tej grupie, skoro nie są znane żadne jego projekty powstałe po 1911 roku, a po przejściu na emeryturę na Politechnice w 1917 roku, Kowalczyk według wzmianek z epoki poświęcił się już tylko pracy naukowej, a nie zawodowej.

Sławomir Odrzywolski, Julian Zachariewicz, and Jan Sas-Zubrzycki), were subjected to formal-genetic analysis as a context and source for some of the solutions used by Michał Kowalczyk. The article aims to draw researchers' attention to the lesser-known Lviv architect Michał Kowalczyk, who was active not only in design but also in the fields of education (at the Polytechnic School in Lviv), science (through involvement in associations and editorial work), documentation (drawings of monuments, including those of Lviv), and literature (scientific dissertations published in the press and as independent monographs). The article also seeks to inspire further research on this architect.

KEYWORDS:

Michał Kowalczyk,
nineteenth century
Galician architecture,
Lviv, sacra architecture,
neogothic

Bibliografia**Materiały archiwalne**

- AALW., AV-38, *Sprawozdanie z wizyty dziekańskiej*, 1912.
AALW., AV-43, fasc. 21, *Sprawozdanie z wizytacji dziekańskiej za rok 1903*, Stojanów 8 x 1903.
AALW., AP-25, *Inwentarz rzym.-kat. parafii w Dobrotworze*, 1 XI 1934.
СПАН-ЛW., 616/1/19, k. 55r–56v, *Sprawozdanie Michała Kowalczyka, architektki i uprz. budowniczego d.d. Lwów, dnia 14 maja 1900 r. w stanie zamku w Sanoku do Grona c.k. konserwatorów Gal. Wsch.*

Opracowania

- Bałaaban M., *Dzielnica żydowska. Jej historia i zabytki*, Lwów 1909.
Bałus W., *Architektura sakralna Teodora Talowskiego*, „Zeszyty Naukowe UJ. Prace z Historii Sztuki”, 20, 1992, s. 53–79.
Bałus W., *Historyzm, analogiczność, malowniczość. Rozważania o centralnych kategoriach twórczości Teodora Talowskiego (1857–1910)*, „Folia Historiae Artium”, xxiv, 1988, s. 117–138.
Bałus W., *Teodor Talowski*, [w:] *Österreichisches Biographisches Lexikon 1815–1950*, Bd. 13, H. 64, Wien 2013, s. 192.
Beiersdorf Z., *Architekt Teodor M. Talowski. Charakterystyka twórczości*, [w:] *Sztuka 2. połowy XIX wieku*, Warszawa 1973, s. 199–214.
Betelej A., *Kościół p.w. Śś. Piotra i Pawła oraz dawne kolegium ks. Jezuitów*, [w:] *Materiały do dziejów sztuki sakralnej na ziemiach wschodnich dawnej Rzeczypospolitej*, red. J.K. Ostrowski, cz. I: *Kościół i klasztory rzymskokatolickie dawnego województwa ruskiego*, t. 20: *Kościół i klasztory Lwowa z okresu przedrozbiorowego (2)*, Kraków 2012, s. 71–132.
Biriulow J., *Rzeźba lwowska od połowy XVIII wieku do 1939 roku. Od klasycyzmu do awangardy*, Warszawa 2007.
Бірюльов Ю., *Захаревичі. Творці столичного Львова*, Львів 2010.
Бірюльов Ю., *Ковальчук Михайло (Міхал)*, [w:] *Енциклопедія Львова*, Т. 3: К–С, ред. А. Козицькі, Львів 2010, s. 304–305.
Бірюльов Ю., *Ковальчук Михайло*, [w:] *Енциклопедія сучасної України*, Т. 13: *Киї–Кок*, ред. І.М. Дзюба [та ін.], 2013, s. 539 [wersja online zob. <https://esu.com.ua/article-7209>].
Бірюльов Ю., *Львівська скульптура від раннього класицизму до авангардизму (середина XVIII – середина XX ст.)*, Львів 2015.
Brzezina K., *Kościół p.w. Św. Rodziny i klasztor oo. Reformatów*, [w:] *Materiały do dziejów sztuki sakralnej na ziemiach wschodnich dawnej Rzeczypospolitej*, red. J.K. Ostrowski, cz. I: *Kościół i klasztory rzymskokatolickie dawnego województwa ruskiego*, t. 12: *Kościół i klasztory Lwowa z wieków XIX i XX*, Kraków 2004, s. 153–166.

- Bystrzak T., *Teodor Marian Talowski*, Kraków 2017.
- Ces. król. szkoła politechniczna we Lwowie. Program wykładów m na rok naukowy 1889–1890, „Czasopismo Techniczne” lwowskie, 18, 1889, s. 144.
- Charewiczowa Ł., *Muzeum Historyczne miasta Lwowa. Przewodnik po zbiorach*, Lwów 1936.
- Cierń K., *Sietesz pod Kańczugą w listopadzie 1908*, „Echo Przemyskie”, 98, 6 XII 1908, s. 2.
- Dworzak A., *Kościół parafialny pw. Św. Stanisława w Dobrotworze*, [w:] *Kościół i klasztor rzymskokatolickie na terenie dawnego województwa bełskiego*, t. 2, red. A. Betlej, A. Dworzak, Kraków 2021, s. 165–212.
- Dworzak A., *Kościół parafialny pw. Św. Wojciecha w Stojanowie*, [w:] *Kościół i klasztor rzymskokatolickie na terenie dawnego województwa bełskiego*, t. 2, red. A. Betlej, A. Dworzak, Kraków 2021, s. 741–792.
- Ekielski W., *Uwagi nad społeczną architekturą z powodu wystawy sztuki polskiej w Sukiennicach*, „Czasopismo Techniczne” lwowskie, 7, 1888, s. 52–54.
- Faliński B., *Powiat Kamionka Strumiłłowa*, Kamionka Strumiłłowa 1935.
- Głuzińska A., *Kościół parafialny p.w. Św. Mikołaja w Wyżnianach*, [w:] *Materiały do dziejów sztuki sakralnej na ziemiach wschodnich dawnej Rzeczypospolitej*, red. J.K. Ostrowski, cz. I: *Kościół i klasztor rzymskokatolickie dawnego województwa ruskiego*, t. 11, Kraków 2003, s. 323.
- Гриمالюк Р., *Вітражі Львова кінця XIX – початку XX століття*, Львів 2004.
- Ilustrowany przewodnik po Lwowie i Powszechnej wystawie krajowej*, Lwów 1894.
- Jandziś S., Zaborniak S., Pleśniak A., *Z tradycji wodolecznictwa we Lwowie przed 1914 r.*, „Przegląd Medyczny Uniwersytetu Rzeszowskiego i Narodowego Instytutu Leków w Warszawie”, 13, 2015, z. 2, s. 191–192.
- Janeczek A., *Osadnictwo pogranicza polsko-ruskiego. Województwo bełskie od schyłku XIV do początku XVIII wieku*, Wrocław–Warszawa–Kraków 1991.
- Katalog Wystawy Przemysłu Budowlanego we Lwowie 1892*, Lwów 1892.
- Kościół i klasztor rzymskokatolickie na terenie dawnego województwa bełskiego*, t. 1–2, red. A. Betlej, A. Dworzak, Kraków 2021.
- Kostka-Bieńkowska Z., *Kościół parafialny pw. św. Antoniego Padewskiego, biała karta*, https://zabytek.pl/pl/obiekty/g-282411/dokumenty/PL.1.9.ZIPOZ.NID_N_18_EN.308437/1 (stan na 10 x 2024).
- K. [Michał Kowalczyk], *Wystawa budowlana we Lwowie. Prace rysunkowe, plany i projekty, literatura budownicza*, „Czasopismo Techniczne” lwowskie, 3, 1893, s. 21.
- Kowalczyk M., *Architektura w starożytnym Rzymie*, t. 1: *Od najdawniejszych czasów do r. 14 po Chr.*, Lwów 1891.
- Kowalczyk M., *Cech budowniczy we Lwowie za czasów polskich*, „Czasopismo Techniczne” lwowskie, 5, 1924, s. 41–45.
- Kowalczyk M., *Cech budowniczy we Lwowie za czasów polskich*, „Czasopismo Techniczne” lwowskie, 6, 1924, s. 57–60.
- Kowalczyk M., *Cech budowniczy we Lwowie za czasów polskich*, „Czasopismo Techniczne” lwowskie, 7, 1924, s. 72–76.
- Kowalczyk M., *Cech budowniczy we Lwowie za czasów polskich (do roku 1772)*, Lwów 1927.
- Kowalczyk M., *Kościół farny w Bieczu* (odbitka z „Czasopisma Technicznego”), 4^o, Lwów 1901.
- Kowalczyk M., *Literatura techniczna. Zubrzycki Jan Sas. Filozofia architektury, jej teoria i estetyka*, „Czasopismo Techniczne” lwowskie, 1894, s. 188.
- Kow[alczyk] M., *Notatki z archeologii i historii sztuki*, „Czasopismo Techniczne” lwowskie, 6, 1895, s. 47.

- Kowalczyk M., *Notatki z archeologii i historii sztuki*, „Czasopismo Techniczne” lwowskie, 1896, s. 97–99.
- Kowalczyk M., *Notatki z archeologii i historii sztuki*, „Czasopismo Techniczne” lwowskie, 8, 1901, s. 89–91.
- Kowalczyk M., *Notatki z archeologii i historii sztuki*, „Czasopismo Techniczne” lwowskie, 9, 1901, s. 100–102.
- Kowalczyk M., *Rozwój terytorialny miasta Lwowa*, [w:] *Miasto Lwów w okresie samorządu 1870–1895*, Lwów 1896, s. 299–351.
- Kowalczyk M., *Szkieł projektów ustawy budowniczej dla Król. Stoł. Miasta Lwowa*, Lwów 1892.
- Kowalczyk M. et al., *Przewodnik z Krakowa do Lwowa, Podhorzec, Podwołoczysk, Brodów, Słobody Rungierskiej, Czerniowiec i po Lwowie*, Lwów 1886.
- Kowalczyk Michał, [w:] *Materiały do dziejów sztuki sakralnej na ziemiach wschodnich dawnej Rzeczypospolitej*, red. J.K. Ostrowski, cz. I: *Kościół i klasztor rzymskokatolickie dawnego województwa ruskiego*, t. 23, Kraków 2015, s. 169.
- Krasny P., *Kościół parafialny p.w. Św. Katarzyny Aleksandryjskiej w Myślatyczach*, [w:] *Materiały do dziejów sztuki sakralnej*, red. J.K. Ostrowski, cz. I: *Kościół i klasztor rzymskokatolickie dawnego województwa ruskiego*, t. 7, Kraków 1999, s. 245–254.
- Krasny P., *Kościół p.w. Najświętszego Serca Jezusa i klasztor ss. Franciszkanek Najświętszego Sakramentu*, [w:] *Materiały do dziejów sztuki sakralnej na ziemiach wschodnich dawnej Rzeczypospolitej*, red. J.K. Ostrowski, cz. I: *Kościół i klasztor rzymskokatolickie dawnego województwa ruskiego*, t. 12: *Kościół i klasztor Lwowa z wieków XIX i XX*, Kraków 2004, s. 77–101.
- Krasny P., *Kościół parafialny p.w. Św. Elżbiety*, [w:] *Materiały do dziejów sztuki sakralnej na ziemiach wschodnich dawnej Rzeczypospolitej*, red. J.K. Ostrowski, cz. I: *Kościół i klasztor rzymskokatolickie dawnego województwa ruskiego*, t. 12: *Kościół i klasztor Lwowa z wieków XIX i XX*, Kraków 2004, s. 167–194.
- Księga pamiątkowa Towarzystwa „Bratniej Pomocy” słuchaczy Politechniki we Lwowie*, Lwów 1897.
- Kucharzewski F., *Piśmiennictwo techniczne polskie*, t. 1, Warszawa 1911.
- Laskowski A., *Budując system. Ochrona zabytków sakralnych w diecezji tarnowskiej na przełomie XIX i XX wieku*, Kraków 2020.
- Lewicki K., Kowalczyk Michał, krypt. M.K., M. Kow. (1555–1938), [w:] *Polski słownik biograficzny*, t. 14, Wrocław–Warszawa–Kraków 1968–1969, s. 512.
- Lewicki J., *Między tradycją a nowoczesnością. Architektura Lwowa lat 1893–1918*, Warszawa 2005.
- Lewicki J., *Regeneracja i modernizacja. Architektura Lwowa okresu dwudziestolecia międzywojennego*, Warszawa 2020.
- Łoza S., *Architekci i budowniczowie w Polsce*, Warszawa 1954.
- Łoziński W., *Patrycjat i mieszczaństwo lwowskie XVI i XVII w.*, Lwów 1892.
- Łoziński W., *Sztuka lwowska w XVI i XVII wieku. Architektura i rzeźba*, Lwów 1901.
- Materiały do dziejów sztuki sakralnej na ziemiach wschodnich dawnej Rzeczypospolitej*, red. J.K. Ostrowski, cz. I: *Kościół i klasztor rzymskokatolickie dawnego województwa ruskiego*, t. 21, J. Adamski, M. Biernat, J.K. Ostrowski, J.T. Petrus, *Katedra łacińska we Lwowie*, Kraków 2013.
- Materiały do dziejów sztuki sakralnej na ziemiach wschodnich dawnej Rzeczypospolitej*, red. J.K. Ostrowski, cz. I: *Kościół i klasztor rzymskokatolickie dawnego województwa ruskiego*, t. 1–23, Kraków 1993–2015.
- M.K. [Michał Kowalczyk], *Notatki z archeologii i historii sztuki*, „Czasopismo Techniczne” lwowskie, 2, 1895, s. 13–14.

- Miasto Lwów w okresie samorządu 1870–1895*, Lwów 1896.
- Miłobędzki A., *Zarys dziejów architektury w Polsce*, Warszawa 1978.
- Mowa ustępującego rektora p. Bykowskiego, przy otwarciu roku naukowego 1885 w lwowskiej szkole politechnicznej*, „Czasopismo Techniczne” lwowskie, 12, 1884, s. 159.
- Nekrologia* [Michał Kowalczyk], „Czasopismo Techniczne” lwowskie, 6, 1938, s. 98.
- Нора О., *Іван Левинський*, Львів 1993.
- Nowe książki. Polskie*, „Czasopismo Techniczne” lwowskie, 12, 1885, s. 155.
- Nowości z bibliografii technicznej*, „Czasopismo Techniczne” lwowskie, 21, 1890, s. 175.
- Ostrowski J.K., *Kościół p.w. Św. Jana Chrzciciela*, [w:] *Materiały do dziejów sztuki sakralnej na ziemiach wschodnich dawnej Rzeczypospolitej*, red. J.K. Ostrowski, cz. I: *Kościół i klasztory rzymskokatolickie dawnego województwa ruskiego*, t. 19: *Kościół i klasztory Lwowa z okresu przedrozbiorowego (1)*, Kraków 2011, s. 13–34.
- Polski słownik biograficzny konserwatorów zabytków*, z. 1, Poznań 2000; z. 2, Poznań 2006; z. 3, Warszawa 2009; z. 4, Warszawa 2011; z. 5, Warszawa 2016; z. 6, Warszawa 2022.
- Polskie Towarzystwo Politechniczne we Lwowie 1877–1927. Księga Pamiątkowa* wydana przez komisję, wybraną z łona Polskiego Towarzystwa Politechnicznego we Lwowie, red. M. Matakiewicz, Lwów 1927.
- Przemówienie rektora Szkoły politechnicznej Dra Stefana Niementowskiego na uroczystości otwarcia roku szkolnego 1900/1901, dnia 15 października 1900*, „Czasopismo Techniczne” lwowskie, 21, 1900, s. 265.
- Przemówienie ustępującego rektora szkoły politechnicznej Dra Zajączkowskiego przy otwarciu roku szkolnego 1886/7*, „Czasopismo Techniczne” lwowskie, 12, 1886, s. 203.
- Purchla J., *Wpływy wiedeńskie na architekturę Lwowa 1772–1918*, [w:] *Architektura Lwowa XIX wieku*, Kraków 1997, s. 30–53.
- „Rocznik Akademii Umiejętności w Krakowie”, R. 1892–1893, 1893.
- R.Z., *Sprawy Towarzystwa*, „Czasopismo Techniczne” lwowskie, 3, 1895, s. 17.
- Rudnicki J., *Sietesz od czasów dawnych do współczesności*, Przeworsk 1998.
- Ruszczyk G., *Kościół parafialny p.w. Św. Trójcy w Zabłotowie*, [w:] *Materiały do dziejów sztuki sakralnej*, red. J.K. Ostrowski, cz. I: *Kościół i klasztory rzymskokatolickie dawnego województwa ruskiego*, t. 14, Kraków 2006, s. 475–490.
- Schematismus Archidiecesis Leopoliensis ritus latini*, Leopoli 1857.
- Schematismus Archidiecesis Leopoliensis ritus latini*, Leopoli 1862.
- Schematismus Archidiecesis Leopoliensis ritus latini*, Leopoli 1928.
- Schematismus Archidiecesis Leopoliensis ritus latini*, Leopoli 1936.
- Skowron F., *Literatura Techniczna. Architektura w starożytnym Rzymie. Część I Od najdawniejszych czasów aż do r. 14 po Chr. napisał Michał Kowalczyk, docent politechniki i architekt. Lwów, 1891*, „Czasopismo Techniczne” lwowskie, 22, 1890, s. 181–182.
- Słownik geograficzny Królestwa Polskiego i innych krajów słowiańskich*, t. 11, Warszawa 1890.
- Sprawozdanie Komitetu Wystawy Architektów polskich*, „Czasopismo Techniczne” lwowskie, 24, 1910, s. 387.
- Sprawozdanie z czynności Zarządu Towarzystwa za czas od 15. marca 1894 do 7. marca 1895*, „Czasopismo Techniczne” lwowskie, 4, 1895, s. 26.
- „Sprawozdania Komisji do Badania Historii Sztuki w Polsce”, t. 5, 1896.
- Sprawy Towarzystwa*, „Czasopismo Techniczne” lwowskie, 2, 1893, s. 14, 15.
- Sroka Ł., *Rada Miejska we Lwowie w okresie autonomii galicyjskiej 1870–1914. Studium o elicie władzy*, Kraków 2012.
- Stefański K., *Architektura XIX wieku na ziemiach polskich*, Warszawa 2005.
- Stefański K., *Architektura historyzmu na ziemiach polskich*, Łódź 2005.

- Stefański K., *Polska architektura sakralna w poszukiwaniu stylu narodowego*, Łódź 2000.
- Talowski Teodor, [w:] *Materiały do dziejów sztuki sakralnej na ziemiach wschodnich dawnej Rzeczypospolitej*, red. J.K. Ostrowski, cz. I: *Kościóły i klasztory rzymskokatolickie dawnego województwa ruskiego*, t. 23, Kraków 2015, s. 274.
- Tejszerska A., *USJK, Styl narodowy w architekturze sakralnej Polski Odrodzonej (1918–1939)*, Lublin 2019.
- Towarzystwo Politechniczne we Lwowie. *Pamiętnik jubileuszowy 1877–1902*, Lwów 1902.
- Uroczysta inauguracja roku naukowego 1902/3 w lwowskiej Szkole Politechnicznej, „Czasopismo Techniczne” lwowskie, 20, 1902, s. 267.
- Uroczyste zgromadzenie tygodniowe odbyte dnia 16. maja 1888, „Czasopismo Techniczne” lwowskie, 11, s. 99.
- Wowczak J., *Jan Sas-Zubrzycki. Architekt, historyk i teoretyk architektury*, Kraków 2017.
- Wrona G., *Lwowskie czasopisma naukowe w latach 1918–1939*, [w:] *Kraków – Lwów. Książki, czasopisma, biblioteki XIX i XX wieku*, t. 4, red. J. Jarowiecki, Kraków 1999, s. 246–247.
- Вуйцик В., С. Івасейко, В. Слободян, *Українські церкви Бродівського району. Люстрований каталог*, Львів 2000.
- Wybitni Lwowianie: Michał Kowalczyk, „Biuletyn Koła Lwowian w Londynie”, 41, 1981, s. 60–61.
- Wystawa przemysłu budowlanego we wrześniu b.r. Organizacja poszczególnych komisji wystawy przemysłu budowlanego „Czasopismo Techniczne” lwowskie, 2, 1892, s. 9.
- Zabytki sztuki w Polsce. Zdjęcia wykonane przez słuchaczy wydziału budownictwa C.K. szkoły Politechnicznej we Lwowie pod przewodnictwem Juliana Zachariewicza i asystentów, t. 4, Lwów 1888.
- Z życia organizacji: Stowarzyszenie Zawodowe Budowniczych, Kierowników Robot, Techników i Przemysłowców Budowlanych we Lwowie, „Przegląd Budowlany”, 4, 1929, s. 166.
- Zajązkowski W., C. k. Szkoła Politechniczna we Lwowie. Rys historyczny jej założenia i rozwoju, tudzież stan jej obecny, Lwów 1894.
- Zakrzewski J., *Maryówka Sanatorium i Zakład Wodolecznicy*, Lwów 1902.
- Zaucha T., *Kościół parafialny p.w. Matki Boskiej Nieustającej Pomocy w Sorocku*, [w:] *Materiały do dziejów sztuki sakralnej*, red. J.K. Ostrowski, cz. 1: *Kościóły i klasztory rzymskokatolickie dawnego województwa ruskiego*, t. 16, Kraków 2008, s. 189–194.
- Ziarkowski D., *Przewodniki turystyczne i ich znaczenie dla popularyzacji ustaleń polskiej historiografii artystycznej do końca XIX wieku*, Kraków 2021. ●