



BŁAŻEJ NOWICKI

Toruńskie Towarzystwo Ewangelickie

ORCID: 0009-0007-3274-8282

ZARYS DZIEJÓW PARAFII EWANGELICKO-AUGSBURSKIEJ W IZBICY KUJAWSKIEJ DO 1945 ROKU. CZEŚĆ I. OKRES OD XVI WIEKU DO KOŃCA GRUDNIA 1933 ROKU

WSTĘP

Izbica Kujawska, mimo bogatej historii, nadal nie doczekała się monografii w postaci oddzielnego, książkowego wydawnictwa. Mija już pół wieku od ukazania się drukiem opracowań Marcelego Kosmana¹, które do dziś nierzadko stanowią podstawowy punkt wyjścia nad badaniami dziejów kujawskiego miasteczka. Niestety niewiele miejsca poświęcono w nich izbickim ewangelikom. Jest to jednak szerszy problem, ponieważ dzieje protestantyzmu na tym terenie nie były dotychczas przedmiotem większego zainteresowania ze strony polskich historyków. Na przestrzeni ostatnich kilku bądź też kilkunastu lat ukazały się wprawdzie artykuły naukowe autorstwa m.in. Jarosława Kłaczkowa² czy Tomasza Krzemińskiego³, w których szerzej omówiono funkcjonowanie parafii ewangelickich na Kujawach, jednakże historia izbickich ewangelików została w nich jedynie zasygnalizowana. Wyjątki są w zasadzie dwa. Pierwszy z nich to artykuł Władysława Kubiaka⁴, który na podstawie wspomnień izbickiego pastora Richarda Kneifla przedstawił losy parafii ewangelicko-augsburskiej w Izbicy Kujawskiej w latach trzydziestych ubiegłego wieku oraz w okresie II wojny światowej. Tekst ten posiada jednak zauważalne braki i nieścisłości⁵.

¹ Mowa tutaj o dwóch publikacjach naukowych, mianowicie: M. Kosman, *Izbica Kujawska – przeszłość i teraźniejszość*, „Rocznik Wielkopolski Wschodniej” 1974, t. 2, s. 9-72 oraz M. Kosman, *Okupacja hitlerowska w Izbicy Kujawskiej*, „Przegląd Zachodni” 1969, s. 150-172.

² J. Kłaczkow, *Rozwój organizacyjny parafii ewangelickich na Kujawach wschodnich w pierwszej połowie XIX wieku ze szczególnym uwzględnieniem Chodcza i Przedcza*, „Zapiski Kujawsko-Dobrzyńskie” 2000, t. 14, s. 69-87.

³ T. Krzemiński, *Protestanci na Kujawach wschodnich od XVI do połowy XX wieku*, [w:] *Ewangelicy w regionie kujawsko-pomorskim na przestrzeni wieków*, red. J. Kłaczkow, Toruń 2020, s. 97-170.

⁴ W. Kubiak, *Parafia i kościół ewangelicki w Izbicy Kujawskiej w latach trzydziestych XX wieku i w okresie okupacji hitlerowskiej w świetle relacji pastora Richarda Kneifla*, „Zapiski Kujawsko-Dobrzyńskie” 2009, t. 24, s. 47-80.

⁵ W przypisach Władysław Kubiak podaje nieprecyzyjną informację, iż wspomnienia pastora Richarda Kneifla publikowane były „w lokalnej gazecie WEG i (!) ZEG od września 1986 r. do września 1987 r.” (s. 59). Chodzi tutaj bowiem o gazetę „Weg und Ziel”, prasowy organ „Hilfskomitee der evangelisch-lutherischen Deutschen aus Polen“ (Komitet pomocy ewangelicko-luterańskich Niemców z Polski). Podane daty publikacji również się nie zgadzają, szczegóły w dalszej części wstępu. Podanie niewłaści-

Drugi zaś to tekst Łukasza Rosiaka⁶, który zasadniczo poświęcony jest budynkowi dawnego kościoła ewangelickiego w Izbicy Kujawskiej w kontekście połączenia sztuki i techniki.

Mimo katastrofalnej w skutkach II wojny światowej ocalały akta parafii ewangelicko-augsburskiej w Izbicy Kujawskiej, które przechowywane są w Archiwum Państwowym w Poznaniu⁷. Dziewięć niewielkich objętościowo teczek zawiera akta z lat 1847-1941, spośród których odnaleźć można m.in. dokumenty dotyczące utworzenia parafii w Izbicy Kujawskiej, protokoły z wizytacji z lat 1911 oraz 1926, akta dotyczące spraw osobowych księży, kolegium kościelnego czy budowy kościoła ewangelickiego oraz domu pastora w Izbicy Kujawskiej.

W odtwarzaniu dziejów parafii ewangelicko-augsburskiej w Izbicy Kujawskiej bardzo pomocne są artykuły ks. Ryszarda Paszko⁸ oraz ks. Roberta Badke⁹, które ukazały się w ewangelickich czasopismach, odpowiednio w „Zwiastunie Ewangelicznym” oraz „Przeglądzie Ewangelickim”. We wspomnianych tytułach prasowych znajduje się ponadto wiele wzmianek dotyczących m.in. budowy kościołów ewangelickich w Izbicy i PasiECE.

Unikalna jest bez wątpienia książeczka wydana z okazji poświęcenia kościoła ewangelickiego w Izbicy Kujawskiej zatytułowana *Gedenkbüchlein zur Einweihung der Evang.-Augsb. Fialkirche in Izbica den 16 [29] September 1909*¹⁰. Tekst do niej napisany został

wych informacji utrudnia zainteresowanym dotarcie do oryginalnego tekstu wspomnień księdza Kneifla. Biografia pastora Richarda Kneifla nie została uzupełniona o informacje znajdujące w niskonakładowej (200 egzemplarzy) publikacji autorstwa Eduarda Kneifla, poświęconej dziejom rodziny Kneifel, zob. E. Kneifel, *Chronik der Familie Kneifel in Wladyslawow-Rosterschütz: vorher in Ponie-Punitz (Polen) 1632-1945*, Vierkirchen über München 1982. Władysław Kubiak nie uwzględnił w pracy akt Parafii Ewangelicko-Augsburskiej w Izbicy Kujawskiej znajdujących się w Archiwum Państwowym w Poznaniu, zawierające więcej szczegółów dotyczących wyposażenia kościoła czy budowy domu pastora. Władysław Kubiak nie wykorzystał żadnego (!) z artykułów na temat zboru ewangelickiego w Izbicy w ewangelickiej prasie kościelnej zarówno polsko- jak i niemieckojęzycznej, które uzupełniają wspomnienia ks. Richarda Kneifla. Relacja pastora w bardzo ograniczonym stopniu opatrzona została przypisami. W treści artykułu nie ma informacji na temat większości administratorów zboru ewangelickiego w Izbicy (lata trzydzieste XX wieku to nie tylko posługa ks. Richarda Kneifla), nie został przedstawiony zakres trydentalny parafii, który nie pokrywał się z granicami gminy Izbica Kujawska. Władysław Kubiak nie wykorzystał istotnej pozycji ks. Eduarda Kneifla na temat historii parafii ewangelickich w diecezji kaliskiej (w tym Izbicy), która zawiera dane dotyczące m.in. kantoratów, szkół czy też nauczycieli, zob. E. Kneifel, *Die evangelisch-augsburgischen Gemeinden der Kalischer Diözese*, Leipzig 1937. W treści artykułu Władysława Kubiaka nagminnie i niewłaściwie używane jest określenie msza w stosunku do nabożeństw ewangelickich, zdarzają się błędy merytoryczne, m.in. R. Kneifel zdał „kolejny egzamin na konsystorza” (s. 62), błędy w tłumaczeniu nazw partii (s. 64), powielanie błędów z karty ewidencyjnej cmentarza (Kulisów zamiast prawidłowego nazwiska Kalisów, s. 58). Niestety mając na uwadze powyższe zdecydowanie uważam, że potencjał wspomnień pastora Richarda Kneifla nie został przez Władysława Kubiaka w pełni wykorzystany.

⁶ Ł. Rosiak, *Integracja sztuki i techniki na przykładzie kościoła ewangelicko-augsburskiego w Izbicy Kujawskiej*, „Zeszyty Naukowe Politechniki Poznańskiej. Architektura, Urbanistyka, Architektura Wnętrz” 2023, nr 12, s. 183-192.

⁷ Archiwum Państwowe w Poznaniu (dalej: APP), *Parafia Ewangelicko-Augsburska w Izbicy Kujawskiej (dalej: PE-A w I.K.)*, sygn. zespołu 53/1242/0.

⁸ R. Paszke, *Kościół filjalny w Izbicy*, „Zwiastun Ewangeliczny” 1909, nr 8, s. 240-244. Więcej o ks. Ryszardzie Paszko w dalszej części tej pracy.

⁹ R. Badke, *Z przeszłości i terażniejszości parafii Izbickiej*, „Przegląd Ewangelicki” 1934, s. 160-161.

¹⁰ R. Paszke, *Gedenkbüchlein zur Einweihung der Evang.-Augsb. Fialkirche in Izbica den 16 [29] September 1909*, Warszawa 1909. Pozycja ta jest niestety niedostępna w polskich bibliotekach. Autor odnalazł egzemplarz w zbiorach Rosyjskiej Biblioteki Narodowej w Petersburgu i złożył zlecenie

przez wspomnianego już ks. Ryszarda Paszko¹¹. Broszura zawiera zwięzłą historię zboru do momentu utworzenia filiału, ponadto znajduje się w niej porządek nabożeństwa inauguracyjnego oraz szczegółowe sprawozdanie z przychodów i wydatków związanych z budową filialnego kościoła w Izbicy za okres od 29 września 1903 roku do 9 września 1909 roku.

Wiele światła na rozwój parafii ewangelickiej w Izbicy rzucają przywołane już wspomnienia izbickiego pastora Richarda Kneifla. Po II wojnie światowej był on wiernym współpracownikiem pisma „Weg und Ziel”. Swoją relację zaczął spisywać 1 lipca 1975 roku, a ukończył ją pod koniec sierpnia. Zmotywowały go do tego wielokrotne prośby rodaków i członków własnej rodziny. Wspomnienia pastora Richarda Kneifla zatytułowane *Erlebtes und Erfahrenes* opublikowane zostały w 19 częściach w okresie od września 1986 roku do grudnia 1988 roku i uwzględniały również powojenną działalność Richarda Kneifla w Niemczech. W ich publikacji nastąpiła dłuższa kilkumiesięczna przerwa między październikiem 1987 roku a marcem 1988 roku. Relacja dotycząca Izbicy kończy się zasadniczo na numerze kwietniowym z 1988 roku¹².

Przedstawienie zarysu dziejów parafii ewangelickiej w Izbicy nie byłoby możliwe, nie uwzględniając dorobku historyków niemieckich. Należy tutaj wyróżnić publikacje Eduarda Heinricha von Buscha, Alberta Breyera i przede wszystkim ks. Eduarda Kneifla¹³. Wśród wielu prac tego ostatniego nieoceniona jest książka *Die evangelisch-augsburgischen Gemeinden der Kalischer Diözese* wydanej w 1937 roku. Jest to monografia 19 parafii ewangelickich wchodzących w skład diecezji kaliskiej. Na jej kartach opisał on historię parafii m.in. w Babiaku, Chodczu, Dąbiu, Przedczu, Sompolnie, Kole oraz Izbicy Kujawskiej. Dzieje parafii w tych miejscowościach w większym lub mniejszym stopniu splatały się ze sobą, głównie za sprawą działalności proboszczów-administratorów. Przygotowując tę publikację Eduard Kneifel korzystał z materiałów archiwalnych ze wszystkich wymienionych wyżej parafii, które zresztą osobiście odwiedził. Wykorzystał on również akta znajdujące się we warszawskim Konsystorzu. W związku z tym, iż znacząca część archiwów parafii ewangelickich w następstwie II wojny światowej uległa zniszczeniu okazuje się, że Kneifel nierzadko korzystał z materiałów, które do dziś nie przetrwały lub ich odnalezienie nie jest możliwe. Autorowi nie udało się dotrzeć do wszystkich materiałów, na które powołuje się Kneifel w części poświęconej parafii w Izbicy Kujawskiej¹⁴. Dużą pomocą podczas pisania artykułu były również inne pozycje

wykonania pełnej kopii cyfrowej tej książeczki w wysokiej rozdzielczości. W tym miejscu chciałbym podziękować p. Janie Klakiewicz, która koordynowała opłatę zamówienia z terenu Białorusi (opłata z Polski ze względu na sankcje nałożone na Rosję w związku z konfliktem na Ukrainie nie była możliwa).

¹¹ Używającego wówczas jeszcze nazwiska Paszke. Książd Paszko zmienił nazwisko z Paszke na Paszko 10 marca 1922 roku, na podstawie zezwolenia udzielonego mu przez Ministerstwo Spraw Wewnętrznych. W treści artykułu autor będzie używał spolszczonej wersji nazwiska.

¹² Wspomnienia pastora Richarda Kneifla autor uzyskał od Georga Leupolda z „Hilfskomitee der evangelisch-lutherischen Deutschen aus Polen e. V.”. Były one tłumaczone z języka niemieckiego i zamieszczone pod koniec 2015 i w pierwszych miesiącach 2016 roku na stronie internetowej Izbica Kujawska Online, zob. *Przeżycia i doświadczenia pastora Richarda Kneifla*, http://www.izbica-kujawska.com/informacje/parafia_ewangelicka_kneifel_wspomnienia.php, [dostęp: 31.08.2023]

¹³ Eduard Kneifel (1896-1993), pastor ewangelicki i historyk Kościoła Ewangelicko-Augsburskiego na ziemiach polskich. Zbieżność nazwisk z izbickim pastorem Richardem Kneiflem nie jest przypadkowa. Obaj byli ze sobą bardzo blisko spokrewnieni, ponieważ zarówno ich matki jak i ojcowie byli rodzeństwem. zob: B. Nowicki, Ks. dr Eduard Kneifel i jego działalność naukowa. Artykuł w 30. rocznicę jego śmierci, http://www.izbica-kujawska.com/index.php?function=show_all&no=781 oraz <https://www.facebook.com/groups/luteranie/permalink/10160404594264598/>, [dostęp: 31.08.2023]

¹⁴ Akta parafii ewangelickiej w Izbicy wprawdzie przetrwały, jednak nie wiadomo, jaki jest ich

z jego dorobku naukowego tj. zawierająca biogramy pastorów Kościoła Ewangelicko-Augsburskiego w Polsce¹⁵, monografia-synteza dziejów większości parafii ewangelickich w Polsce¹⁶ czy publikacja dotycząca ogólnej historii Kościoła Ewangelicko-Augsburskiego na ziemiach polskich¹⁷.

Interesujące wzmianki i artykuły na temat historii ewangelików w Izbicy autor odnalazł także w niemieckojęzycznej prasie, takiej jak „Unsere Kirche”¹⁸, „Volksfreund-Kalender für Stadt und Land”, „Der Heimatbote” oraz wspomnianym już „Weg und Ziel”¹⁹.

Wymienione zostały tutaj najbardziej istotne materiały z punktu widzenia dziejów parafii ewangelicko-augsburskiej w Izbicy Kujawskiej. Pełna bibliografia wykorzystana na potrzeby niniejszej pracy zamieszczona została pod koniec artykułu.

Ze względu na znaczną obszerność tekstu i konieczność dostosowania się do wymogów wydawniczych, autor podjął decyzję o opublikowaniu całości pracy w dwóch, odrębnych częściach. Pierwsza z nich obejmuje okres od początków reformacji w Izbicy w XVI wieku aż do momentu utworzenia samodzielnej parafii ewangelicko-augsburskiej w grudniu 1933 roku. Druga część pracy omówi dzieje parafii od początku 1934 roku do końca II wojny światowej.

Prezentowana tu pierwsza część pracy podzielona została na kilka mniejszych fragmentów, mianowicie *Dzieje zboru ewangelickiego w Izbicy do końca XIX wieku*, w którym przedstawione zostały początki reformacji w Izbicy i okolicy, jej upadek i ponowny rozwój zboru od końca XVIII wieku aż do momentu objęcia urzędu proboszcza-administratora parafii Babiak-Koło przez ks. Ryszarda Paszko. W kolejnej części tj. *Budowa kościołów w Izbicy i Pasicce, utworzenie filiału w Izbicy* autor przybliży starania i wkład ewangelików z gminy Izbica Kujawska w budowę obu kościołów na omawianym terenie, co miało znaczący wpływ na podniesienie izbickiego zboru do rangi filiału. Następny fragment, mianowicie *Opis kościoła w Izbicy i wybranych elementów jego wyposażenia* zawierać będzie opis zarówno samego budynku kościoła jak i wybranych elementów jego wyposażenia, głównie w oparciu o materiały archiwalne.

udział procentowy w stosunku do łącznej liczby akt zgromadzonych w parafii przed 1939 rokiem. Autorowi nie udało się dotrzeć do dwóch pozycji wspomnianych przez E. Kneifla, mianowicie: J. Schmidt, *Gerber in Izbica*, 1783 oraz S. Timm, *Tuchmacher in Izbica*, 1802. Z pewnością ewentualne odnalezienie tych prac przyczyniłoby się do lepszego poznania początków osadnictwa niemieckiego w Izbicy Kujawskiej i jej okolicach.

¹⁵ E. Kneifel, *Die Pastoren der Evangelisch-Augsburgischen Kirche in Polen: ein biographisches Pfarrebuch mit einem Anhang*, Eging 1967.

¹⁶ E. Kneifel, *Die evangelisch-augsburgischen Gemeinden in Polen 1555-1939: eine Parochialgeschichte in Einzeldarstellungen*, Vierkirchen über München 1971.

¹⁷ E. Kneifel, *Geschichte der Evangelisch-Augsburgischen Kirche in Polen*, Niedermarschacht über Winsen/Luhe, ok. 1964.

¹⁸ Autorowi udało się nabyć dwa kompletne pierwsze roczniki (1906 oraz 1907) „Unsere Kirche”, interesujące ze względu na wzmianki dotyczące budowy kościołów w Izbicy i Pasicce. Niestety autorowi nie udało się z kolei dotrzeć do jednego z numerów z rocznika 1909, który zawierał informację na temat poświęcenia kościoła w Izbicy.

¹⁹ Niestety zarówno „Der Heimatbote”, jak i „Weg und Ziel” są w naszym kraju trudno osiągalne. Wszystkie numery „Der Heimatbote” znajdują się w Martin-Opitz-Bibliothek w Herne nieopodal Düsseldorfu. Numery są wprawdzie zdigitalizowane, jednakże ze względu na istniejące autorskie prawa majątkowe nie są one udostępniane online, nie ma możliwości odpłatnego zlecenia kopii cyfrowych. Wybrane numery bądź też fragmenty „Der Heimatbote” autor pozyskał od Irmgard Mueller z portalu internetowego mittelpolen.de oraz ks. Andrzeja Mendroka, wieloletniego, byłego już proboszcza Parafii Ewangelicko-Augsburskiej w Koninie. Archiwalne, powojenne wydania „Weg und Ziel” autor pozyskał poprzez bezpośredni kontakt z „Hilfskomitee der evangelisch-lutherischen Deutschen aus Polen e. V.”.

Autor w ostatnim fragmencie pierwszej części pracy, zatytułowanym *Rozwój izbickiego filiału i utworzenie parafii ewangelicko-augsburskiej w Izbicy Kujawskiej* przybliży dalszy rozwój filiału m.in. podjęte remonty i starania izbickich luteran o utworzenie samodzielnej parafii w Izbicy.

Autor długo rozważał, jaki przyjąć zakres terytorialny pracy, mianowicie, czy uwzględnić miejscowości obecnie wchodzące administracyjnie w skład gminy Izbica Kujawska, czy przyjąć jednak przedwojenny zakres terytorialny izbickiej parafii luteranńskiej, który nie pokrywał się z obecnymi granicami administracyjnymi gminy. Zdecydowałem się na tę drugą opcję. Praca ma przedstawić parafię dokładnie tak, jak była ona zorganizowana do 1945 roku. Przykładowo w skład parafii ewangelickiej Izbica w 1937 roku wchodziły wybrane miejscowości należące administracyjnie aż do pięciu gmin (Izbica Kujawska, Piaski, Lubotyń, Czamanin oraz Bytoń), a te przynależały z kolei do trzech powiatów (kolskiego, włocławskiego i niezawskiego).

Praca ma na celu podsumować wyniki badań, które autor publikował na przestrzeni ostatnich kilkunastu lat na stronie internetowej Izbica Kujawska Online²⁰, w postaci artykułów popularnonaukowych. Mam pełną świadomość, że moja praca nie wyczerpuje tematu. Oddzielnych, dodatkowych kwerend wymagają sprawy związane ze szkolnictwem i cmentarzami. Analizy wymagają częściowo zachowane akta metrykalne parafii, akta Urzędu Stanu Cywilnego w Izbicy Kujawskiej czy też zgromadzone w Archiwum Państwowym w Poznaniu Oddział w Koninie akta notariuszy, które mogą zawierać więcej informacji na temat życia poszczególnych wyznawców. Tekst ten ma stanowić przyczynek, swoistą zachętę do podjęcia dalszych badań nad dziejami luteranizmu na terenie gminy Izbica Kujawska.

DZIEJE ZBORU EWANGELICKIEGO W IZBICY DO KOŃCA XIX WIEKU

31 października 1517 roku augustiański mnich Marcin Luter ogłosił w Wittenberdze 95 tez, które miały stanowić wezwanie do dysputy uczonych teologów na temat wartości odpustów. Intencją Lutera nie było zwrócenie się przeciwko Kościołowi, wręcz przeciwnie. Wierzył on, że występuje jako oddany i wierny syn w obronie kościoła, a jego działania doprowadzą do usunięcia nadużyć. Stało się inaczej, a wspomniane wydarzenie zapoczątkowało reformację, która objęła nie tylko Niemcy, ale całą Europę.

Hasła reformacyjne głoszone przez Marcina Lutera dotarły do Polski już w pierwszych latach po wystąpieniu Marcina Lutera. Początkowo szerzyły się one wśród mieszczan i osób uczonych a następnie szlachty. Przedstawiciele szlachty krytykowali m.in. hierarchię duchowną, sądy kościelne, domagali się oni również znaczącego ograniczenia przywilejów duchowieństwa. Centrum ruchu reformacyjnego na Kujawach stał się Radziejów²¹, gdzie w 1554 roku powstał zbor kalwiński, którego fundatorem był Rafał Leszczyński²²,

²⁰ Strona Izbica Kujawska Online (oficjalny adres: www.izbica-kujawska.com) została założona przez autora tekstu 2 marca 2002 roku. Od 11 lutego 2009 roku funkcjonuje jako zarejestrowane czasopismo (sygnatura akt I Ns Rej. Pr. 2/09, Numer Pr 108). Prezentowane są na niej materiały związane z historią, kulturą i turystyką na terenie gminy Izbica Kujawska. Przez ponad dwadzieścia lat jej funkcjonowania udało się na niej zgromadzić m.in. kilkaset zdjęć archiwalnych. Szczegółne miejsce na stronie zajmują dzieje Parafii Ewangelicko-Augsburskiej w Izbicy Kujawskiej (odrębna podstrona: http://www.izbica-kujawska.com/informacje/parafia_ewangelicka.php)

²¹ T. Krzemiński, *Protestanci na Kujawach...*, s. 100.

²² Rafał Leszczyński (1526-1592), syn podkomorzego kaliskiego Jana Leszczyńskiego. Był protektorem braci czeskich w Wielkopolsce, a następnie ich współwyznawcą, angażował się w ruch zjedno-

wojewoda brzesko-kujawski i starosta w Radziejowie. Leszczyński był najaktywniejszym przedstawicielem ruchu reformacyjnego na Kujawach, bardzo cenionym wśród szlachty jako jeden z najwybitniejszych przedstawicieli egzekucji praw²³. Na stanowisko pastora zboru w Radziejowie Leszczyński zaprosił Andrzeja Prażmowskiego, którego usunięto z funkcji proboszcza kościoła św. Jana w Poznaniu za głoszenie nauk Jana Kalwina. Było to znakomite posunięcie Leszczyńskiego, ponieważ Prażmowski okazał się bardzo skutecznym i energicznym krzewicielem protestantyzmu na Kujawach. W ciągu kilkunastu lat zorganizował on kilkanaście parafii na terenie powiatów brzesko-kujawskiego, inowrocławskiego oraz kcyńskiego²⁴.

POCZĄTKI ZBORU W IZBICY

Nie jest znana dokładna data założenia zboru ewangelickiego w Izbicy Kujawskiej, miało to miejsce z pewnością pod koniec XVI wieku. W 1584 roku Izbica należała jeszcze do Andrzeja Kretkowskiego, zaś w 1598 roku stanowiła już własność Jerzego Latałskiego²⁵. To właśnie za Latałskich powstał pierwszy zbor ewangelicki (kalwiński) w Izbicy Kujawskiej. Ze szlachty do izbickiego zboru należeli również Zaćwilichowscy oraz Osieccy, a z mieszczan jedna rodzina na przedmieściu²⁶. Kaznodzieją był Jan Marcin ze Śmiłowic (odnotowany za 1599 rok), duchowny, który prawdopodobnie przez pewien okres pełnił obowiązki proboszcza parafii rzymskokatolickiej w Izbicy²⁷. Od 1615 roku, a więc po rozwiązaniu zboru w Radziejowie, przez dwanaście lat pastorem w Izbicy był Daniel Mikołajewski²⁸.

Kilkanaście lat wcześniej Mikołajewski wraz z ks. Janem Turnowskim²⁹ zostali

czeniowy polskich protestantów, uczestniczył w zjazdach i dysputach, współpracując m.in. z Filipem Melanchtonem i Janem Łaskim. Więcej zob. J. Szturc, *Ewangelicy w Polsce. Słownik biograficzny XVI-XX w.*, Bielsko-Biała 1998, s. 171.

²³ Ruch średniozamożnej szlachty, który miał na celu przeprowadzenie reform w dziedzinie sądownictwa, skarbowości, wojska, zwrotu królewskich ziem oraz ograniczenia praw Kościoła.

²⁴ T. Krzemiński, *Protestanci na Kujawach...*, s. 101.

²⁵ M. Kosman, *Izbica Kujawska...*, s. 22.

²⁶ Tamże, por. H. Merczyng, *Zbory i senatorowie protestancy w Dawnej Rzeczypospolitej*, Warszawa 1905, s. 27.

²⁷ Nie ma pewności, czy Jan Marcin ze Śmiłowic (także jako Jan Marcin Smilowita, Martini Janek Smiloviensis, Smielowita Janek Martinas) był zgodnie z prawem mianowany na stanowisko proboszcza parafii katolickiej. Osobliwe są okoliczności opuszczenia przez niego urzędu w parafialnym Kościele katolickim. Wedle informacji zawartej w „Monumenta Historica Dioecesis Wladislaviensis”: „Pewien Smielowita Janek Marcin, obecnie minister ariński, wtargnął i osiedlił się na terenie parafii, kiedy żył jeszcze Gumiński, kazał uszyć sobie trzy białe szaty liturgiczne, haftowane złotem, znakomite i kosztowne humerały, a także skradł pieniądze przechowywane w kościelnym skarbcu i wiele innych cennych przedmiotów, był w związku z tymi kradzieżami poszukiwany i uciekł”. Za: „Monumenta Historica Dioecesis Wladislaviensis”, t. 21, s. 53. Informację tę trudno zweryfikować, wydaje się jednak co najmniej dziwne, że po kilku latach powrócił on bez większych problemów do Izbicy w nowej roli protestanckiego kaznodziei.

²⁸ Daniel Mikołajewski (1560-1633), wybitny działacz kalwiński, polemista religijny i współautor polskiego przekładu Pisma Świętego, tak zwanej „Biblii Gdańskiej”. Urodził się w Radziejowie, pochodził z drobnej szlachty wywodzącej się z Mikołajewic koło Radziejowa. W latach 1615-1627 był pastorem w Izbicy. Po rozwiązaniu zboru w Izbicy Mikołajewski przeniósł się do Swierczynka i pracował tam aż do śmierci. Za: J. Szturc, *Ewangelicy w...*, s. 201-202.

²⁹ Jan Turnowski (1567-1629), senior Jednoty Braci Czeskiej, urodzony w Barcinie, autor wielu rozpraw teologicznych i pism polemicznych przeciw jezuitom, pracował wraz z Mikołajewskim przy polskim tłumaczeniu Nowego Testamentu i najprawdopodobniej całej Biblii Gdańskiej. Od 1610

poproszeni o rewizję tłumaczenia ks. Janickiego w oparciu o Biblię brzeską, a efektem ich wspólnej pracy był wydany w 1606 roku przekład Nowego Testamentu. Polscy ewangelicy oczekiwali jednak nowego przekładu całego Pisma Świętego. Po przeprowadzce do Izbicy Kujawskiej Mikołajewski kontynuował prace nad tłumaczeniem. Nie było to zadanie łatwe. Izbicki pastor musiał się zmierzyć z presją ze strony synodu prowincjonalnego, który nalegał na jak najszybszy pełny nowy przekład Pisma Świętego. Sytuacja w kraju również nie była sprzyjająca, gdyż ciągle postępy czyniła kontrreformacja. W 1623 roku na synodzie dystryktowym w Lublinie Mikołajewski oświadczył, że prace nad tłumaczeniem zostały ukończone i tym samym prosi o zapewnienie środków na druk. Upłynęło zatem osiem lat od momentu przybycia Mikołajewskiego do Izbicy do czasu, kiedy zasygnalizował on zakończenie prac nad przekładem. Nie bez podstaw będzie więc twierdzenie, że „Iwia część” nowego przekładu Pisma Świętego była opracowywana podczas posługi Mikołajewskiego w Izbicy Kujawskiej. Wskutek wielu złożonych czynników przekład Mikołajewskiego ukazał się drukiem dopiero w 1632 roku³⁰. Niestety jeszcze w trakcie tłumaczenia na Mikołajewskiego spadł duży cios, gdyż w 1627 roku zbor ewangelicki w Izbicy został rozwiązany, a tłumacz zmuszony był przenieść się do pobliskiego Świerczynka. Nie są znane powody rozwiązania zboru w Izbicy. Można przypuszczać, iż mogła się do tego przyczynić stosunkowo mała liczba wiernych, ponieważ idee reformacji praktycznie nie przyjęły się wśród chłopów. Także postępująca kontrreformacja mogła ostatecznie zniechęcić właścicieli Izbicy do wspierania protestantów. Tym samym po kilkudziesięciu latach aktywności dzieje izbickiego zboru ewangelickiego dobiegły końca.

ODRODZENIE PROTESTANTYZMU NA KUJAWACH, ROZWÓJ IZBICKIEGO ZBORU W XIX WIEKU

Odrodzenie protestantyzmu na Kujawach zawdzięczamy głównie osadnictwu na prawie ołęderskim. Przybysze otrzymali możliwość zawierania wieloletnich umów dzierżawy gruntów, dzięki czemu mieli pełne prawa użytkowania i czerpania zysków z ziemi. Dzierżawa mogła być dziedziczona, jednakże bez prawa do nabycia uprawianej ziemi na własność. Osadnicy mieli ponadto szeroki zakres samorządu, odrębne sądownictwo oraz system tworzenia samopomocy³¹. Na Pojezierzu Kujawskim zwiększenie dynamiki zasiedleń można zaobserwować zwłaszcza od II połowy XVIII wieku. Obok korzyści wynikających z prawa ołęderskiego dodatkowym impulsem zachęcającym roku polski kaznodzieja w Toruniu, zmarł w tym mieście 8 kwietnia 1629 r., Za: J. Szturc, *Ewangelicy w...*, s. 304.

³⁰ Przekład ukazał się pod tytułem *Biblia święta: to jest, Księgi Starego y Nowego przymierza z żydowskiego y greckiego języka na polski pilnie y wiernie przetłumaczone. Cum gratia et privilegio S.R.M We Gdańsku w drukarniemy Andrzeja Hunefeldta roku MDCXXXII* i przeszedł potocznie do historii jako „Biblia Gdańska”. Pomimo początkowych zastrzeżeń w kołach ewangelickich, wydanie Biblii gdańskiej będzie wielokrotnie wznawiane, m.in. w Londynie, Berlinie, Wiedniu, Nowym Jorku, Królewcu, Brzegu i kilkakrotnie w Warszawie. Praca Mikołajewskiego włożona w przekład nie poszła na marne. Kolejne wydania Biblii Gdańskiej służyły polskiemu ewangelikom przez blisko 350 lat, aż do momentu ukazania się Biblii warszawskiej w czerwcu 1975 roku. Więcej na temat genezy powstawania Biblii Gdańskiej: T. Wojak, *Studium o Biblii Gdańskiej*, „Z problemów Reformacji” 1985, t. 5, s. 17-47; J. Szeruda, *Geneza i charakter Biblii Gdańskiej*, „Z problemów Reformacji” 1985, t. 5, s. 7-16.

³¹ Słowo „Ołędz” pochodzi jedynie od określenia w prawodawstwie pierwszych osadników, którzy pochodzili z Niderlandów. Z upływem czasu „oładrami” zaczęto nazywać wszystkich osadników przybyłych na te tereny, bez względu na przynależność etniczną; zob. T. Krzemiński, *Protestanci na Kujawach...*, s. 112.

kolonistów do przybycia na Kujawy Borowe była zmiana prawa na korzyść osób, którzy nie byli katolikami. W myśl postanowień traktatu o innowiercach uchwalonego przez sejm 5 marca 1768 roku, pod dużym naciskiem państw obcych, protestanci uzyskali możliwość budowania kościołów, szkół i szpitali, ponadto zagwarantowano im. m.in. wykonywanie czynności religijnych bez ograniczeń, sprawowanie sakramentów, powoływanie duchownych, śpiewanie pieśni, wygłaszanie kazań w dowolnym języku, używanie organów i dzwonów, generalnie czynienie wszystkiego, co wynikało z porządku nabożeństw bez pytania o zgodę miejscowego katolickiego proboszcza lub biskupa³². W 1770 roku spośród wielu wsi na Pojezierzu Kujawskim założono m.in. Pasiękę oraz Tymień, a w 1772 roku Józefowo³³.

Znacząca część osadników z tego terenu pochodziła z Pomorza Wschodniego (Nadwiślańskiego) oraz z Pomorza Zachodniego. We wsiach na Pojezierzu Kujawskim najczęściej osadnicy posługiwali się dialektem pomorskim języka dolnoniemieckiego. Pielęgnowali oni swoją kulturę i religię, architektura domów i gospodarstw była również pod znaczącym wpływem pomorskim. Miejscowa ludność często niesłusznie określała przybyszów mianem „Kaszubów”, co mogło sugerować związki ze słowiańskimi Kaszubami. Nowi osadnicy najczęściej podkreślali jedynie, że z tamtego regionu pochodzili ich przodkowie³⁴. W wielu domostwach osadników na Kujawach znajdowały się śpiewniki i modlitewniki, który zostały wydane w Szczecinie (Alt-Stettin) dla kościoła ewangelickiego na Pomorzu³⁵.

Na interesującym nas obszarze koloniści zasiedlali przede wszystkim tereny wiejskie wokół Izbicy, jednakże ich napływ nie ominął samego miasta. Jan Skarbek, ówczesny właściciel dóbr izbickich zabiegał o sprowadzenie do miasteczka m.in. wysoko wykwalifikowanych sukienników, farbiarzy, ślusarzy czy garbarzy. Jego starania znalazły pełne uznanie na sejmiku radziejowskim w 1765 roku. W 1779 roku Michał Czetwertyński, generał-adiutant króla Stanisława Augusta Poniatowskiego, żonaty z wdową po zmarłym kasztelanie Janie Skarbkcu wystawił w tzw. „zamku izbickim” dokument, w którym stwierdził:

[...] pozwałam w mieście Izbicy niniejszym konsensem moim kościół dla obywatelów religiej ewangelickiej na miejscu do tego przeze mnie wyznaczonym wystawić, to jest na placu tym, idąc ku gorzelni na górach ciągnących się od drogi Gorzelnianej ku wiatrakom łokci długości mającym sto, a szerokości od południa ku północy łokci pięćdziesiąt podług

³² W. Gastpary, *Historia protestantyzmu w Polsce od połowy XVIII wieku do pierwszej wojny światowej*, Warszawa 1977, s. 47-49.

³³ A. Breyer, *Deutsche Gaue in Mittelpolen*, Plauen im Vogtland 1935, s. 14; E. Kneifel, *Die evangelisch-augsburgischen Gemeinden der Kalischer...*, s. 276.

³⁴ Kaszubami określał swoich parafian jeszcze pod koniec lat dwudziestych XX wieku nawet ks. Bertold Artur Rückert, będący pastorem w Chodczu; A. Breyer, *Die Herkunft der Deutschen Landbevölkerung auf der Kujawischen Seenplatte*, „Deutsche Monatshefte in Polen“ 1934, Jg. 1 (11), Heft 2, s. 35-36; A. Breyer, *Deutsche Gaue...*, s. 14-15.

³⁵ Śpiewnikiem był *Heiliges Lippen- und Herzens-Opfer einer gläubigen Seele: oder vollständiges Gesang-Buch. Enthält in sich die neuesten und alten Lieder des seligen Dr. Luther und anderer erleuchteten Lehrer unserer Zeit. Zu Beförderung der Gottseligkeit, bei öffentlichem Gottesdienst in Pommern und anderen Orten zu gebrauchen, eingerichtet, und mit bekannten Melodien versehen...* oprócz tego dodatkowo używano *Register der gebräuchlichsten Gesänge in Pommern über alle Sonn- und Festtage, aus der Pommerschen Kirchen-Ordnung gezogen. Alt-Stettin, gedruckt und verlegt bei dem Königlich-Preußischen privilegierten Buchdrucker, Johann Franz Strunk, 1772*, niektóre z nich były używane nawet na początku XX wieku, zob. A. Breyer, *Die Herkunft...*, s. 39-40.

wyznaczenia i wytknięcia, na którym to placu ma mieścić się szkoła, kościół i dom dla księdza.

Na nabożeństwach w kościele ewangelickim w Izbicy mieli gromadzić się wszyscy parafianie z samego miasta, jak i innych miejscowości w jego pobliżu, jeśli tylko byli wyznania ewangelickiego. Niestety tego ambitnego celu nie udało się zrealizować. W opisanym miejscu zorganizowano ostatecznie cmentarz luteranski, a 30 lipca 1799 roku hrabia Skarbek podarował plac pod jego budowę. Cmentarz urządzono zaś już za zgodą nowych właścicieli Izbicy, którymi zostali Zboińscy³⁶.

Wraz z systematycznym napływem ewangelików, rosła potrzeba zapewnienia odpowiedniej służby duszpasterskiej dla luteran z Izbicy Kujawskiej i okolic. W 1776 roku we Władysławowie koło Turku powstała pierwsza parafia ewangelicka na ziemi kaliskiej. Pastorem w jej początkowych latach funkcjonowania był Martin August Margraff³⁷. Miał on bardzo rozległy obszar pod swoją administracją. Poza opieką nad współwyznawcami z Władysławowa, odwiedzał on luteran w Grodźcu, Stawiszynie, Koninie, Dąbiu, Babiaku, Sompolnie, Prażuchach oraz w Izbicy³⁸. Także kolejni pastory z Władysławowa przyjeżdżali do Izbicy aż do 1796 roku, choć niewątpliwie czynili to bardzo rzadko³⁹.

W 1796 roku w Babiaku powstała pierwsza, a więc i najstarsza zorganizowana parafia ewangelicka na Kujawach, przy dużym udziale Bonawentury Raczyńskiego, właściciela majątku Ozorzyn. Pierwszym pastorem zboru w Babiaku został ks. Johann Gottlieb Maske⁴⁰. Od tego momentu to najprawdopodobniej pastory z Babiaka byli przez kilkanaście lat duszpasterzami luteran w Izbicy i okolicy⁴¹.

Po II rozbiore Polski w Izbicy mieszkało 45 luteran i 2 kalwinów⁴². Wraz z II rozbiorem Polski znaczna część Kujaw, w tym Izbica znalazła się pod zaborem pruskim, w nowo utworzonej prowincji Prusy Południowe. Ze strony rządu pruskiego dodatkową zachętą dla zasiedleń było m.in. wydzielenie osadnikom od 15 do 40 morgów ziemi, sześć lat zwolnienia od opłaty czynszu, podatków i powinności (tzw. frei Jahre), zwolnienie ze służby wojskowej zarówno dla kolonisty, jak i jego synów oraz preferencyjne pożyczki na budowę domów i budynków gospodarczych. Nowa fala osadników pochodziła częściowo

³⁶ M. Kosman, *Izbica Kujawska...*, s. 29-30.

³⁷ Martin August Margraff, ur. w Świebodzinie, prywatny nauczyciel w Międzyrzeczu i rektor w Smiglu. W latach 1776-1779 pastor we Władysławowie, 1779-1783 pastor we Wrześni, zaś w latach 1783-1790 pastor w Czerniejewie. Wskutek nierozważnego kroku usunięty ze stanowiska, następnie konwertował na katolicyzm i osiadł w klasztorze augustianów w Trzemesznie. Gdy miał się publicznie zrzec swojej wiary ewangelickiej uciekł do Prus Zachodnich, jego dalszy los jest nieznan. Za: E. Kneifel, *Die Pastoren...*, s. 132.

³⁸ E. Kneifel, *Geschichte der...*, s. 70.

³⁹ Kolejnymi pastorami we Władysławowie, którzy prawdopodobnie odwiedzali ewangelików w Izbicy byli: Samuel Gottlieb Wirth (lata posługi 1780-1783), Wilhelm Gottlob Radynski (1783-1788), Johann Gottlieb Bothe (1788-1790) oraz Johann Georg Hörning (1790-1809), zob. E. Kneifel, *Die evangelisch-augsburgischen Gemeinden der Kalischer...*, s. 32; E. Kneifel, *Die evangelisch-augsburgischen Gemeinden in...*, s. 79.

⁴⁰ Johann Gottlieb Maske, studiował teologię od 25 października 1785 r., pastor w Białowieżynie k. Lipna od 1793 r., następnie w latach 1798-1808 pastor w Babiaku. Zmarł tu po długiej chorobie 5 grudnia 1808 r. Za: E. Kneifel, *Die Pastoren...*, s. 132.

⁴¹ J. Bursche, *Die Evangelisch-Augsburgische Kirche in Polen*, [w:] Ekklesia. Band V. *Die Osteuropäische Länder. Die Evangelischen Kirche in Polen*, red. F. Siegmund-Schultze, Leipzig 1938, s. 48-49; E. Kneifel, *Die evangelisch-augsburgischen Gemeinden der Kalischer...*, s. 277.

⁴² M. Kosman, *Izbica Kujawska...*, s. 28.

z Poznańskiego, Prus Zachodnich, Wirtembergii, a częściowo także z Nadrenii i Alzacji⁴³.

Liczba ewangelików systematycznie wzrastała, nie była to tylko zasługa rządu pruskiego, ale przede wszystkim lokalnych właścicieli ziemskich, którym zależało na dalszym rozwoju gospodarczym swoich dóbr. Na przełomie 1800 i 1801 roku tworzy się gmina Kowal, która ma być siedzibą utworzonej później parafii. W latach 1800-1808 pełni tam posługę ks. Präbharth. Mimo pomocy rządu pruskiego w Kowalu nie doszło do wybudowania kościoła, a wspomniany pastor opuścił Kowal. Następca Präbhartha, Karl Andreas Wilhelm Freymark sprawował posługę w latach 1809-1812, ale zmienił swoją siedzibę na Chodecz. Według danych statystycznych w powiecie kowalskim, do którego należała także Izbica, zamieszkiwało 4237 luteran i 16 reformowanych, zaś Chodecz był miastem położonym pośrodku terenów zamieszkałych przez ewangelików. W niedługim czasie doszło do sporów między właścicielami Chodcza i Lubienia o miejsce erygowania parafii. Władze pruskie, a później Księstwa Warszawskiego podjęły co prawda próbę zbadania możliwości wybudowania kościoła i utworzenia parafii w Lubieniu, ostatecznie jednak władze zdecydowały, że najlepszym miejscem do założenia parafii będzie Chodecz. 10 marca 1816 roku Kosiński, Prezes Rady Powiatu Kowalskiego, otrzymał zlecenie dokończenia realizacji tego zadania. On sam był zresztą również zwolennikiem utworzenia parafii w Chodczu⁴⁴. Z takiego rozstrzygnięcia nie byli oczywiście zadowoleni ewangelicy z Lubienia i Przedcza. Izbiccy ewangelicy pragnęli zaś tymczasowego przyłączenia do parafii w Babiaku i wybudowania własnej świątyni. Informował o tym Kosińskiego senator Zboiński, właściciel Izbicy, który nie był szczególnie przychylny protestantom. W liście do Prezesa Rady Powiatu datowanym na 26 kwietnia 1816 roku Zboiński pisał: „*lubo fundatorem kościoła obcej religii być nie chcę, pomocy jednak odmówić im przez przyzwoitość nie mogę*”⁴⁵. Miasto powiatowe Kowal również podjęło próbę stworzenia parafii ewangelickiej. Koncepcji tej nie udało się zrealizować, ponieważ w Kowalu zamieszkiwało zaledwie 12 protestantów, a miasto to było położone z dala od każdej z osad. W 1816 roku pośpiesznie budowany kościół w Chodczu był już gotowy⁴⁶. Na proboszcza parafii w tym mieście wybrany został ks. Georg Heinrich Ortmann⁴⁷, który na początku maja 1817 roku został wprowadzony w urząd. Miał on bardzo rozległy obszar opieki duszpasterskiej. Dla przykładu w 1831 roku pastor Ortmann odwiedzał Kutno osiem razy w roku, Przedecz w zastępstwie w każdą 3. niedzielę miesiąca, Izbicę w każde katolickie święto, poza tym dwukrotnie w roku odwiedzał m.in. Łęczycę, Kłodawę, Lubraniec, Radziejów i Czarnocice⁴⁸. Na początku lat dwudziestych XIX wieku pojawiła się propozycja ze strony ks. Adama Friedricha Giesera, proboszcza parafii luterskiej w Babiaku, by Izbicę, Pasiekę i Sarnowo przyłączyć ponownie do jego parafii. Życzenie Giesera nie spełniło się, a pastor Georg Ortmann odwiedzał Izbicę aż do 1837 roku⁴⁹.

⁴³ M. Borucki, *Ziemia kujawska pod względem historycznym, jeograficznym, archeologicznym, ekonomicznym i statystycznym*, Włocławek 1882, s. 180-181; T. Krzemiński, *Protestanci na Kujawach...*, s. 123-124.

⁴⁴ J. Kłaczek, *Rozwój organizacyjny...*, s. 70-72.

⁴⁵ Tamże, s. 74.

⁴⁶ Tamże, s. 75.

⁴⁷ Georg Heinrich Ortmann, ur. 12 lutego 1789 r. w miejscowości Ebenheim w Księstwie Gotha, ordynowany w 1814 r. podczas Święta Trójcy w kościele Augustyna w Gotha. Nauczyciel w gimnazjum w Bydgoszczy w latach 1815-1816, pastor w Chodczu w latach 1817-1849. Zmarł 22 maja 1849 r. Za: E. Kneifel, *Die Pastoren...*, s. 143.

⁴⁸ E. Kneifel, *Die evangelisch-augsburgischen Gemeinden der Kalischer...*, s. 97.

⁴⁹ Tamże, s. 83.

Wspominany hrabia Zboiński starał się być dobrym gospodarzem i uwzględniać w miarę możliwości interesy wszystkich mieszkańców Izbicy, bez względu na ich orientację religijną. Jeszcze na początku XIX wieku przeznaczył on 1,5 morgi ziemi pod budowę szkoły o charakterze religijnym przy obecnej ul. Nowomiejskiej, do której miały uczęszczać dzieci zarówno wyznania rzymskokatolickiego, jak i ewangelickiego. Szkoła ta w 1848 roku została przekształcona w szkołę elementarną⁵⁰.

W 1821 roku dzięki małżeństwu z kolejną właścicielką Izbicy, Łucją Zboińską, dobra izbickie objął gen Augustyn Słubicki⁵¹. Dzięki zaoszczędzonym środkom z gaży generalskiej z kampanii napoleońskiej bardzo szybko doprowadził swoje posiadłości do wzorcowego stanu. W 1827 roku Słubicki nabył na licytacji Lubraniec, następnie przebudował pałac w Lubrańcu, który stał się jego główną siedzibą. Mimo rezydowania w Lubrańcu, Słubicki dbał o dalszy rozwój Izbicy i dążył do ożywienia gospodarczego w tym miasteczku. W tym celu sprowadził ok. 1825 roku 88 sukienników i 5 postrzygaczy, głównie z Saksonii. Słubicki tak wspominał o tej działalności:

Siedząc więc spokojnie na wsi i trudniąc się jedynie podnoszeniem w gospodarstwie wzorowym mego majątku, założyłem w mieście Izbicy *różne* sukienne fabryki, sprowadzałem z zagranicy fabrykantów, a budując i murując domy, założywszy nowe przy starym mieście ulice, starałem się takowe z wielkimi awantazami biednym fabrykantom na cząstkowe wypłaty sprzedawać tak dalece, że znacznie podniosłem w ludności to miasto i wiele domów nowych i murowanych stanęło. Podnosiło się miasto to w dochodach konsumpcyjnych, na czym ogół kraju zyskiwał, a nic się do założenia i ekspensu nie przyczyniał skarb publiczny⁵².

W nawiązywaniu dobrych kontaktów z niemieckimi rzemieślnikami pomagała Słubickiemu biegła znajomość języka niemieckiego, który to opanował podczas studiów w Szlacheckiej Akademii Wojskowej w Berlinie⁵³.

Jeszcze w 1821 roku Słubicki starał się o erygowanie parafii w Izbicy, jednakże jego działania nie przyniosły żadnego rezultatu⁵⁴. Mimo tego niepowodzenia izbicycy ewangelicy ciągle dążyli do większego sformalizowania ich religijnej społeczności, co w końcu

⁵⁰ Tamże, s. 277.

⁵¹ Augustyn Józef Ludwik Słubicki (1781-1833), ur. w Milżynie, jego ojciec był sędzią pokoju powiatu brzeskiego w okresie Księstwa Warszawskiego. Absolwent Gimnazjum w Toruniu, a następnie Szlacheckiej Akademii Wojskowej w Berlinie (1806). W wieku 25 lat wstąpił do gwardii honorowej uformowanej przez księcia Józefa Poniatowskiego dla Napoleona. Od 1807 r. pracował w administracji cywilnej Księstwa Warszawskiego. Po nieudanej kampanii Napoleona w Rosji w 1812 r. został mianowany marszałkiem pospolitego ruszenia w departamencie bydgoskim, a następnie wycofał się z armią francuską na Zachód. Brał udział m.in. w bitwie pod Lützen 2 maja 1813 r. W tym samym roku otrzymał od Napoleona tytuł generała brygady. Po upadku Napoleona zwiedził Anglię, Holandię i Niemcy, a zdobyta w tych krajach wiedzę z zakresu rolnictwa i przemysłu wykorzystywał następnie do podniesienia znaczenia swoich dóbr. Nie wziął udziału w powstaniu listopadowym, gdyż wierzył, że tylko praca organiczna i silna gospodarka może podnieść Polskę z upadku. Zginął śmiercią tragiczną 26 grudnia 1833 r. (zastrzelony bądź to przez młynarza, wypędzonego z powodu zaległych czynszów, bądź też przez chłopca niezadowolonego za zabranie kawałka ziemi w związku z regulacją drogi Izbica-Lubraniec).

⁵² A. Hetnal, *General Augustyn J.L. Słubicki (1781-1833) jego działalność prekursora pracy organicznej w Królestwie Polskim*, „Gwiazda Polarna” 1989, nr 37, s. 8; M. Kosman, *Izbica Kujawska...*, s. 31.

⁵³ Tamże, nr 35, s. 3.

⁵⁴ J. Kłaczkow, *Rozwój organizacyjny...*, s. 86.

znalazło odzwierciedlenie w utworzeniu w 1824 roku kantoratu w Izbicy⁵⁵. Brak jest szczegółowych informacji na temat aktywnego udziału osób wyznania ewangelickiego z Izbicy w powstaniu listopadowym. Jego upadek, a zapewne również i tragiczna śmierć gen. Augustyna Słubickiego, jak i konkurencja ze strony innych ośrodków miejskich, doprowadziły do tego, że większość sprowadzonych wcześniej sukienników rozpierzchła się, wobec czego przemysł ten w Izbicy niemalże upadł.

W 1832 roku w Izbicy Kujawskiej mieszkało zaledwie 53 luteran. Mimo tego podejmowali oni próby usamodzielnienia się. Kilka lat później mogło się wydawać, iż władze na szczeblu lokalnym dostrzegły w końcu potrzebę zapewnienia dogodnych warunków do dalszego, zrównoważonego rozwoju społeczności ewangelickich na Kujawach. W piśmie z 10 sierpnia 1836 roku Komisarz Okręgu Kujawskiego powiadomił Komisarza Województwa Mazowieckiego, iż istniejące parafie w Chodczu, Przedczu, Włocławku i Babiaku nie zapewniają wiernym odpowiedniej posługi duszpasterskiej ze względu na fatalne połączenia. Zaproponował on utworzenie nowych parafii w oparciu o zbory w Kowalu i Sompolnie oraz utworzenie filiałów w Nieszawie, podlegającej administracyjnie parafii we Włocławku oraz filiału w Izbicy, który miał być częścią parafii Koło-Babiak. Za wyjątkiem utworzeniu filiału w Kowalu (parafia Chodecz), pomysł ten nie został jednak zrealizowany.

Izbicki kantorat został ponownie włączony do parafii w Babiaku w 1838 roku. Od tego momentu w archiwach kościelnych parafii ewangelickiej w Babiaku zaczęły pojawiać się dokumenty z Izbicy, co przed 1838 rokiem nie miało miejsca⁵⁶. W skład „izbickiej części” Babiaka, oprócz samego miasta Izbicy, wchodziły takie wsie, jak Grochowska, Długie, Sokołowo, Zagrodnica, Tymień, Pasieka, Skaszyn, Sarnowo, Wiktorowo, Ostrowo, Zaborowo, Wolskie Holendry, Kamieniec, Topólka oraz Czarnocice. Listy osób płacących składki kościelne w mieście Izbicy zawierały w tym czasie zazwyczaj około 50 osób, z których połowa była tkaczami. Ich potomkowie opuścili jednak Izbicę, przenosząc się do Łodzi i Zgierza. Według listy z 1848 roku Izbicę zamieszkiwało 47 ewangelików, w tym co najmniej 23 tkaczy, a także kilku farbiarzy i postrzygaczy⁵⁷.

Trudno jest niestety określić dokładną liczbę ewangelików w wymienionych wyżej wsiach. Przed włączeniem izbickiej części do parafii w Babiaku roczna liczba aktów urodzeń wynosiła od 100 do 115. Od początku 1839 roku liczba aktów urodzeń znacząco wzrosła i wynosiła 156, 202, 201 itd. Izbicka część stanowiła niemalże połowę składu osobowego całej parafii Babiak⁵⁸.

⁵⁵ E. Kneifel, *Die evangelisch-augsburgischen Gemeinden der Kalischer...*, s. 277, s. 280. Kantoraty odgrywały ważną rolę dla ewangelików zamieszkujących tereny wiejskie oraz miejscowości, które na co dzień pozbawione były urzędu stałego pastora. Na czele kantoratu stał kantor, czyli osoba wyznaczona przez parafię, do której obowiązków należało prowadzenie lekcji religii, rachunków, pisania oraz czytania. Kantor sprawował opiekę nad ewangelikami, do jego zadań należało m.in. odprawianie nabożeństw, spotkań modlitewnych, pogrzebów, ponadto pełnił wybrane funkcje administracyjne, a nierzadko był także i organistą. Można przyjąć, iż był on więc pewnego rodzaju pośrednikiem między wiernymi wyznania ewangelickiego a pastorem. Kantor na stałe mieszkający w danej miejscowości najlepiej znał członków kantoratu, miał na nich niewątpliwie duży wpływ zarówno w kwestiach związanych z religią, jak i innych tematach. Kantorem zostawał z reguły miejscowy nauczyciel, nierzadko też wykształcony rolnik lub rzemieślnik. Często mianem kantoratu określano również szkołę ewangelicką, dom modlitwy, chór wokalny prowadzony przez kantora, a nawet sam urząd kantora. zob. E. Kneifel, *Die Bedeutung des Kantors für Gemeinde und Kirche*, „Volksfreund-Kalender für Stadt und Land”, 1938, s. 114-121.

⁵⁶ R. Paszke, *Gedenkbüchlein zur Einweihung...*, s. 10.

⁵⁷ Tamże, s. 11.

⁵⁸ Tamże.

Nic więc dziwnego, że parafianie z Izbicy dążyli do tego, by podnieść ich wspólnotę do rangi filiału. W październiku 1838 roku, tuż przed włączeniem Izbicy do Babiaka, miejscowi ewangelicy złożyli podanie, aby „Komisja Rządowa zobowiązała proboszcza w Babiaku do odprawiania nabożeństwa w co drugą niedzielę i święto w Izbicy”. W odpowiedzi z 16 listopada 1838 roku (pismo Nr 3301) Konsystorz stwierdził, iż religijne interesy izbiczan zostaną zagwarantowane, jak tylko parafia w Babiaku zostanie ostatecznie zorganizowana. Sprawy najwyraźniej nie szły po myśli ewangelików z Izbicy, gdyż w listopadzie 1839 roku miejscowa społeczność ponownie zwróciła się do Wysokiego Konsystorza, aby spełnił on wcześniej dane obietnice i utworzył filiał w Izbicy. Izbiccy ewangelicy uważali, że wnoszenie składek kościelnych na rzecz parafii w Babiaku jest dla nich niepotrzebnym obciążeniem. W dodatkowym liście wystosowanym do Komisarza Obwodu Kujawskiego (do którego należała wówczas Izbica), luteranie z Izbicy pisali wprost, iż uzależniają dalsze wpłaty do kasy kościelnej w Babiaku od otrzymania odpowiedzi ze strony Konsystorza. Jak to często bywa, groźby odniosły odwrotny skutek od zamierzonego i Izbica nic nie osiągnęła. Sytuacja dla izbiczan skomplikowała się w kolejnych latach jeszcze bardziej ze względu na problemy z zapewnieniem stałej obsady urzędu pastora w Babiaku⁵⁹. W 1845 roku do Sompolna po niemal dwudziestu latach posługi w Babiaku (1826-1845) przeniesiono pastora Friedricha Gottlieba Kruschwitza⁶⁰, a jego następcą Wilhelm Biedermann⁶¹, którego kandydaturę zatwierdził w 1846 roku Konsystorz, już 27 stycznia 1847 roku został odwołany za stanowiska. Parafią w Babiaku, a tym samym także i Izbicą, administrowali następnie pastory z sąsiednich parafii, a byli nimi kolejno: ks. Johann Gottlieb Ehrentraut⁶² z Przedcza (lata administrowania kwiecień 1847 – listopad 1848), ks. Karl Ferdinand Seelig⁶³ z Sompolna (listopad 1848 – luty 1852), ks. August Hirszowski⁶⁴ z Przedcza (luty 1852 – marzec 1853), ks. Ottomar Gerth⁶⁵ (marzec 1853 – lipiec 1854), ks. Kasimir Lembke⁶⁶ z Dąbia (lipiec 1854 – lipiec

⁵⁹ Tamże, s. 12.

⁶⁰ Friedrich Gottlieb Kruschwitz, ur. w Jałowicach koło Gubina (Jaulitz bei Guben), pastor w Babiaku w latach 1826-1845 i Sompolnie 1845-1848, gdzie zmarł 16 kwietnia 1848 r. Za: E. Kneifel, *Die Pastoren...*, s. 118.

⁶¹ Wilhelm Biedermann, pastor w Zduńskiej Woli 1831-1836, w Dąbiu 1836-1845. „Z powodu konfliktu z Konsystorzem Generalnym musiał opuścić Dąbie”, następnie pastor w Babiaku 1846-1847, także tutaj pozbawiony urzędu przez Konsystorz Generalny. Za: E. Kneifel, *Die Pastoren...*, s. 60.

⁶² Johann Gottlieb Ehrentraut, pochodził z Czech, pastor w Przedczu w latach 1832-1848 i Sobiesekach w latach 1849-1855. Ustąpił w 1855 r. ze względu na chorobę. Po dwóch latach cierpień zmarł w 1857 r. w Kaliszu. Za: E. Kneifel, *Die Pastoren...*, s. 83.

⁶³ Karl Ferdinand Seelig, ur. 10 lipca 1823 r. w Sieradzu, studiował teologię w Dorpacie 1844-1847 i został ordynowany 21 marca 1847. Pastor w Babiaku 1848-1849 oraz w Sompolnie 1849-1891. Zmarł 15 grudnia 1891 r., pochowany na cmentarzu w Sompolnie. Za: E. Kneifel, *Die Pastoren...*, s. 167.

⁶⁴ August Hirszowski, urodzony 16 sierpnia 1824 r. w Niestuszewie, studiował teologię w Dorpacie 1845-1850, ordynowany 7 lipca 1850 r. Administrator w Babiaku 1852-1853, wikariusz w Kleszczowie, pastor w Przedczu 1857-1892. Zmarł 1 lipca 1892 r. Za: E. Kneifel, *Die Pastoren...*, s. 105.

⁶⁵ Ottomar Gerth, ur. 12 marca 1823 r. w Poznaniu. Studiował teologię w Dorpacie w latach 1844-1848. Po swojej ordynacji był wikariuszem przy Superintendencji w Płocku, a następnie przy Superintendencji w Kaliszu. Administrator w Przedczu 1852-1857, następnie wikariusz w kościele Świętej Trójcy w Łodzi. Pastor we Władysławowie 1862-1867 i administrator w Sobiesekach 1867-1871. W 1871 r. został zwolniony ze stanowiska przez Konsystorz. W Piotrkowie Trybunalskim był pedagogiem, gdzie zmarł w 1879 r. Za: E. Kneifel, *Die Pastoren...*, s. 92.

⁶⁶ Kasimir Lembke, ur. w 1828 r. w Warszawie, syn urzędnika, studiował teologię w Dorpacie 1849-1853 i ordynowany 13 listopada 1853 r. Administrator w Babiaku 1854-1857, w Łowiczu 1857-1858, w Przasnyszu 1858-1872. Usunięty przez Konsystorz z Przasnysza za zwalczanie baptystów niedozwolonymi środkami. Pastor w Dąbiu 1872-1887, we Władysławowie 1888-1890. Tutaj zdymisjonowany

1857). Do istotnej zmiany doszło w 1857 roku, kiedy to po latach przerwy na stanowisko pastora parafii w Babiaku powołany został Hugo Herrmann⁶⁷. Piastował on stanowisko do 17 czerwca 1864 roku, kiedy to zmarł w dość młodym wieku, mając wówczas niewiele ponad trzydzieści lat. Okoliczności jego śmierci są niejasne. Miał on umrzeć po sześciu dniach choroby, jednakże wedle przekazów ustnych nie była to śmierć naturalna⁶⁸. Stanowisko po Hugo Hermannie objął ponownie Karl Seelig, który administrował parafią w Babiaku i jej „izbicką częścią” niemalże bez przerwy, aż do jego śmierci w październiku 1891 roku. Wyjątkiem w trakcie administrowania Seeliga był okres od października 1867 roku do lutego 1870 roku, kiedy to służbę pełnił ks. Heinrich Karl Zander⁶⁹. Kolejnym administratorem po śmierci Seeliga został znów August Hirszowski (październik 1891 – czerwiec 1892), a następnie ks. Oskar Kleindienst⁷⁰ z Chodcza (czerwiec 1892 – sierpień 1893), ks. Leopold Wojak⁷¹ z Sompolna (sierpień 1893 – styczeń 1899), ks. Anton Rutkowski⁷² z Dąbia (luty 1899 – październik 1899), ks. Ludwig Freymann⁷³ z Władysławowa (październik 1899 – październik 1900) oraz ks. Ferdinand Karl Woldemar Buschmann⁷⁴ z Przedcza (październik 1900 – lipiec 1903)⁷⁵.

przez Konsystorz. Zmarł 14 lutego 1897 r. Za: E. Kneifel, *Die Pastoren...*, s. 123.

⁶⁷ Hugo Herrmann, ur. 10 września 1833 r. w Brzezinach, syn pastora Christiana Georga Hermanna, studiował teologię w Dorpacie 1851-1855. Po jego ordynacji w 1856 r. i czasie wikariatu pastor w Babiaku 1857-1864. Zmarł 17 czerwca 1864 r. Za: E. Kneifel, *Die Pastoren...*, s. 104.

⁶⁸ E. Kneifel, *Die evangelisch-augsburgischen Gemeinden der Kalischer...*, s. 84-85.

⁶⁹ Heinrich Karl Zander, ur. 20 stycznia 1838 lub 7 listopada 1836 r. jako syn pastora Karla Zandera, studiował teologię w Dorpacie 1857-1862 i ordynowany 19 kwietnia 1863 r. Wikariusz w kościele Świętej Trójcy w Łodzi i w Kaliszu 1863-1865, podobnie przy Generalnym Superintendencie 1865-1867. Pastor w Babiaku 1867-1869, w Chodczu 1869-1872, w Aleksandrowie koło Łodzi 1872-1888 i w Kielcach 1888-1911. Zmarł w Kielcach 22 października 1911 r. Za: E. Kneifel, *Die Pastoren...*, s. 185-186.

⁷⁰ Oskar Kleindienst, ur. w 1862 r. w Kaliszu, syn nauczyciela, studiował teologię w Dorpacie 1883-1888 i ordynowany 8 kwietnia 1888 r. Wikariusz w kościele Świętej Trójcy w Łodzi 1888-1889. Pastor w Chodczu 1889-1897 i Płocku 1897-1913. Zmarł tutaj 3 marca 1913 r. Za: E. Kneifel, *Die Pastoren...*, s. 111.

⁷¹ Leopold Wojak, ur. 15 marca 1867 r. w Grodzcu, syn nauczyciela i kantora Jana Gotryda Wojaka i Julianny Marianny z domu Kurtz. Studiował teologię w Dorpacie 1887-1891 i ordynowany 25 października 1891 r. Wikariusz w Warszawie 1891-1892, pastor w Sompolnie 1892-1898, w Brzezinach 1899-1912 i w Czystochowie 1912-1953. W latach 1953-1962 na emeryturze. Zmarł 31 marca 1962 r. W lutym 1945 r. w parafii pastora Wojaka w Czystochowie odbyła się pierwsza powojenna konferencja pastorów, którzy wybrali tymczasowe władze kościelne. Za: E. Kneifel, *Die Pastoren...*, s. 183.

⁷² Anton Rutkowski, ur. 11 lutego 1865 r., studiował teologię w Dorpacie 1884-1889 i ordynowany w dniu 26 maja 1889 roku. Wikariusz w kościele Świętej Trójcy w Łodzi, pastor w Dąbiu 1891-1924 i Sycowie 1924-1934. Od 1934 r. na emeryturze w Dąbiu. Na początku sierpnia 1945 r. został najprawdopodobniej zamordowany, tak wynikało z oględzin zwłok przeprowadzonych przez lekarza Eduarda Zieglera, praktykującego wówczas w Dąbiu. Za: E. Kneifel, *Die Pastoren...*, s. 158.

⁷³ Ludwig Freyman, ur. 6 marca 1865 r. na terenie Liwonii (Łotwa), studiował teologię w Dorpacie 1885-1890 i został w 1891 r. ordynowany w Rydze. Wikariusz w Liwonii do 1897 roku, administrator we Władysławowie od 1897 do 1901 i w Rawie 1901-1907 (wybrany tutaj 29 września 1901 r.). W latach 1907-1909 administrował w jednej z gmin w Liwonii. Zmarł nagle w 1909 roku na jednej z ulic w Rydze. Za: E. Kneifel, *Die Pastoren...*, s. 88.

⁷⁴ Ferdinand Karl Woldemar Buschmann, ur. w 1855 lub 1857 r. w Kaster (Caster) na terenie Liwonii (Łotwa), narodowości estońskiej. Studiował teologię w Dorpacie 1878-1888 i 1890-1891. Ordynowany 14 listopada 1893 r. na wikariusza w kościele w Karris (Oesel). W latach 1880-1890 był członkiem Estońskiego Towarzystwa Naukowego, w latach 1881-1890 członkiem zarządu Estońskiego Towarzystwa Literackiego. Wikariusz w kościele Świętej Trójcy w Łodzi w latach 1893-1898, a następnie pastor w Przedczu 1898-1917. Zmarł 28 czerwca 1917 r., pochowany na cmentarzu ewangelickim w Cettach. Za: E. Kneifel, *Die Pastoren...*, s. 70-71.

⁷⁵ R. Paszke, *Gedenkbüchlein zur Einweihung...*, s. 12-13.

Jak widać zmiany administratorów w XIX wieku następowały stosunkowo często, a luteranie z Izbicy czynili starania, by stopniowo uniezależnić się od parafii w Babiaku. Jeszcze w 1848 roku przedstawiciele wszystkich domów modlitw (a więc nie tylko z Izbicy, ale również z Pasieki, Sarnowa, Kamieńca i Czarnocic) powtórzyli zapytanie na temat utworzenia filiału w Izbicy, tym razem w uprzejmy i rzeczowy sposób, prosząc ponadto o wsparcie ich działań ówczesnego administratora ks. Johanna Gottlieba Ehrentrauta z Przedcza. Również i tym razem działania nie przyniosły żadnego rezultatu. Izbiczanie musieli zadowolić się odrębnym nabożeństwem confirmacyjnym i o ile było to możliwe, nabożeństwem połączonym z Sakramentem Ołtarza odprawianym raz na jakiś czas w ciągu roku⁷⁶. Taki stan rzeczy w żadnym stopniu nie zadowalał wiernych z Izbicy. Kantorat izbicki nie czuł się częścią Babiaka, lecz raczej jako nieuznaną prawnie odrębną jednostką kościelną. Gdy w sierpniu 1849 roku administrator parafii w Babiaku wezwał do wpłacenia dobrowolnej składki na zakup nowego wyposażenia kościelnego, izbiczanie zdecydowali o wpłatach wyłącznie na miejscowy dom modlitwy. Członkowie wspólnoty bardzo aktywnie uczestniczyli w zbiórce, do której przyłączyły się również Pasieka i Sarnowo. Zebrano wówczas pokaźną sumę odpowiadającą kwocie 227 florenów, a zakupione wówczas naczynia liturgiczne były wykorzystywane w Izbicy jeszcze na początku XX wieku. Również w 1849 roku, w okresie Wielkiego Postu, izbiczcy przedstawiciele kantoratu na własną rękę zezwolili prawosławnemu kapelanowi połowemu na przeprowadzenie spowiedzi wielkanocnej dla żołnierzy stacjonujących wówczas w Izbicy. Wydana zgoda była przedmiotem stanowczej reakcji ze strony administratora parafii, który zakomunikował izbiczanom, iż tego rodzaju decyzje muszą być z nim zawsze uprzednio skonsultowane⁷⁷.

Mimo wyraźnych dążeń separatystycznych, jest rzeczą nie do końca zrozumiałą, iż przez dziesięciolecia budynek domu modlitwy w Izbicy, który położony był zresztą przy tej samej ulicy co magistrat⁷⁸, pozostawał w bardzo złym stanie technicznym. W 1849 roku informowano nawet kierownika powiatu wrocławskiego, iż w każdej chwili może dojść do nieszczęścia. Nawet w obliczu grożącej katastrofy budowlanej nie wszyscy ewangelicy z Izbicy chcieli wpłacać wkład na remont domu modlitwy i ostatecznie wobec opornych zastosowano przymusową egzekucję wojskową. Remont udało się wówczas przeprowadzić, ale stan techniczny budynku z upływem kolejnych dziesięcioleci znów radykalnie się pogarszał. Pod koniec XIX wieku w domu modlitwy podłoga była całkowicie wydeptana, drzwi i okna były zjedzone przez robaki i spróchniałe, zaś z sufitu ciągle kapło⁷⁹.

Na domiar złego w 1865 roku spłonął budynek szkoły elementarnej, ufundowanej jeszcze za Zboińskiego. Od tego momentu społeczność ewangelicka wynajmowała jedynie lokal. W drugiej połowie lat sześćdziesiątych XIX wieku do szkoły uczęszczało 30 chłopców i 20 dziewczynek⁸⁰. 30 września 1872 roku ewangelicy zakupili

⁷⁶ Tamże.

⁷⁷ Tamże, s. 14.

⁷⁸ Ustalenie dokładnego położenia domu modlitwy nastęrcza pewnych trudności. Na podstawie zachowanych materiałów archiwalnych wynika, iż dom modlitwy sąsiadował bezpośrednio z domem z ogrodem, który ewangelicy zakupili w 1872 r. od Dorothy Kelm, a zakupiona nieruchomość położona była wg numeracji budynków z lat trzydziestych ubiegłego wieku przy ul. Narutowicza 1, zob. APP, *PE-A* w I.K., sygn. 53/1242/0/-/3, k. 37.

⁷⁹ R. Paszke, *Gedenkbüchlein zur Einweihung...*, s. 12-13.

⁸⁰ E. H. von Busch, *Beiträge zur Geschichte und Statistik des Kirchen- und Schulwesens der*

od Dorothy Kelm dom z ogrodem za równowartość 490 rubli, który służył następnie jako budynek szkolny⁸¹.

W 1861 roku w Izbicy mieszkało 2137 osób, wśród nich 316 ewangelików i 141 Żydów. Istniało tu 15 warsztatów sukienniczych, produkujących grube sukno za sumę 50.000 rubli srebrnych. Porównując liczbę ewangelików w Izbicy do lat wcześniejszych, można dojść do wniosku, iż prawdopodobnie kolejny, duży napływ luteran do miasteczka musiał nastąpić w latach pięćdziesiątych XIX wieku. W ciągu kolejnych dwudziestu lat liczba mieszkańców Izbicy wzrosła o ponad 30%, osiągając ok. 1882 roku 3067 mieszkańców. Niestety w tym samym czasie liczba ewangelików zamieszkujących osadę zmalała do jedynie 86, zaś znacząco w tym czasie wzrosła liczba Żydów (1413 osób)⁸². Powodem opuszczenia Izbicy przez znaczącą liczbę luteran był dynamiczny rozwój przemysłu włókienniczego w Łodzi i jej najbliższej okolicy.

Ustawa o stosunku państwa do Kościoła Ewangelicko-Augsburskiego podpisana 20 lutego 1849 roku przez cara Mikołaja I regulowała status Kościoła i jego organizację. Parafia ewangelicka w Babiaku wraz z Izbicą przynależała wówczas do superintendentury płockiej. Stan ten utrzymał się aż do 21 grudnia 1901 roku, kiedy to parafię w Babiaku włączono w skład superintendentury kaliskiej⁸³.

13 lutego 1898 roku kantorat izbicki zakupił organy pochodzące z 1860 roku, które wcześniej użytkowane były w kościele ewangelickim w Kole. Koszt zakupu wynosił 200 rubli, a płatność została podzielona na dwie transze, mianowicie 50 rubli w dniu zakupu, zaś reszta kwoty miała zostać uiszczona przy odbiorze organów. Stronę izbicką przy podpisaniu umowy reprezentowali Friedrich Liske, Otto Liske oraz Gottfried Steinke, kantor w Izbicy⁸⁴.

Pod koniec XIX i na początku XX wieku parafianie w Babiaku zintensyfikowali działania w sprawie otrzymania stałego pastora. Wybory do kolegium kościelnego w Babiaku przeprowadzone 24 kwietnia 1900 roku rozczarowały jednak dużą część tamtejszych wiernych, ponieważ na członków kolegium wybrano osoby, po których nie można było oczekiwać zbyt wiele. Wewnętrzne zatargi w babiackiej parafii ostatecznie zniechęciły ks. Ludwiga Freymanna, który poprosił Konsystorz o zwolnienie go z pełnionej funkcji, zaś jego następcą został Ferdinand Buschmann. W tym samym okresie zaczęto agitować na rzecz połączenia parafii w Babiaku z filialem w Kole, co miało zwiększyć szanse na otrzymanie pastora. Po nabożeństwie w Izbicy 29 września 1900 roku, w którym tłumnie uczestniczyli wierni, przybyli delegaci z Koła zbierali podpisy na podaniu, które miało być następnie wysłane do Konsystorza. Ten dał wstępną zgodę na pomysł połączenia Babiaka z Kołem, ale uzależnił ją m.in. od uzyskania odpowiednich uchwał, ogólnych zebrań parafialnych, zarówno w Kole, jak i w Babiaku, ponadto w Kole miał zostać wybudowany dom dla pastora⁸⁵. Projekt ten z racji umiejscowienia siedziby pastora w Kole cieszył się mniejszym poparciem wiernych w Babiaku, gdyż liczyli oni, że to ich miejscowość będzie miejscem zamieszkania pastora. Z kolei luteranie w Izbicy poparli ten pomysł, bo dostrzegli w tym możliwość zabezpieczenia ich

ev.-augsburg. Gemeinden im Königreich Polen, Leipzig 1867, s. 214.

⁸¹ E. Kneifel, *Die evangelisch-augsburgischen Gemeinden der Kalischer...*, s. 277.

⁸² *Słownik geograficzny Królestwa Polskiego i innych krajów słowiańskich*, Tom III, Warszawa 1882, s. 330.

⁸³ E. Kneifel, *Die evangelisch-augsburgischen Gemeinden in...*, s. 51, 74.

⁸⁴ APP, *PE-A w I.K.*, sygn. 53/1242/0/-/3, k. 1; A. Mendrok, *Kościół ewangelicki w Kole. Dzieje budynku w XIX i XX wieku*, „Polonia Maior Orientalis” 2016, t. III, s. 52-53.

⁸⁵ „Zwiastun Ewangeliczny” (dalej: „ZE”) 1900, nr 6, s. 188; nr 11, s. 344-345; nr 12, s. 376.

interesów religijnych. W 1901 roku kolscy ewangelicy zobowiązali się wybudować dom mieszkalny dla pastora, który miał otrzymywać 500 rubli pensji rocznie. Rok później podjęto uchwałę dotyczącą wybudowania pastorówki kosztem 6000 rubli i jednocześnie zwrócono się do Konsystorza o wsparcie budowy kwotą 2500 rubli. Ten początkowo odmówił, jednakże później przyznał zapomogę w wysokości 1000 rubli. W lipcu 1903 roku Konsystorz warszawski uwzględnił prośby ewangelików z Koła i mianował ks. Ryszarda Paszko na stanowisko proboszcza parafii Babiak-Koło z miejscem zamieszkania w Kole. Wkrótce po objęciu posady ks. Paszko podjął zdecydowane działania, które miały doprowadzić do ukończenia budowy plebanii ewangelickiej w mieście powiatowym, co udało się w lipcu 1904 roku⁸⁶.

BUDOWA KOŚCIOŁA W IZBICY, UTWORZENIE FILIAŁU W IZBICY

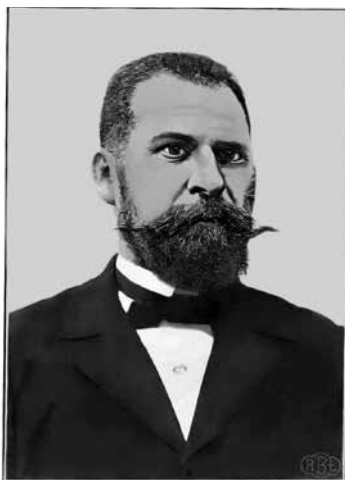
Objęcie posady proboszcza-administratora parafii Babiak-Koło przez ks. Ryszarda Paszko⁸⁷ było punktem zwrotnym nie tylko dla dwóch powyższych miejscowości, ale może i przede wszystkim dla Izbicy. Ksiądz Paszko był człowiekiem bardzo ambitnym, niezwykle oddanym dla Kościoła Ewangelicko-Augsburskiego. Swoje działania podejmował w sposób energiczny i zaplanowany, miał wybitny zmysł organizacyjny, a w realizacji swoich zamierzeń był z reguły bardzo uparty⁸⁸. Nic więc dziwnego, że pastor Paszko, który nie wiedział o wcześniejszych staraniach wiernych z Izbicy, już na pierwszym odprawionym w Izbicy nabożeństwie, które miało miejsce w dniu św. Michała (29 września 1903 r.) zapowiedział, że będzie traktował izbicki kantorat tak, jakby był on filialem. Nowy administrator obiecał, że będzie odwiedzał Izbicę raz w miesiącu, zaś Babiak dwa razy w miesiącu. Jednocześnie ks. Paszko wyraził nadzieję, że izbicka społeczność stopniowo będzie oswajać się z myślą, że w najbliższym czasie konieczne będzie wybudowanie kościoła w Izbicy⁸⁹.

⁸⁶ A. Mendrok, *Dzieje pastorówki w Kole w jej 110. lecie*, „Rocznik Kolski” 2014, nr 7, s. 130.

⁸⁷ Ryszard Paszko (1878-1940), ur. w 1878 r. Stokach pod Piotrkowem, syn Adolfa Gustawa Paschke, nauczyciela i Karoliny z domu Koebernick. Kształcił się na Wydziale Teologicznym Uniwersytetu w Dorpacie. Ordynowany 24 czerwca 1900 r. w kościele ewangelicko-augsburskim w Zgierzu. W 1918 roku wstąpił do wojska. 25 września 1919 r. Naczelnik Józef Piłsudski mianował go naczelnym kapłanem wyznania ewangelicko-augsburskiego z tytułem seniora i stopniem podpułkownika. W kwietniu 1940 r. został zamordowany w Twerze. Pośmiertnie awansowany na stopień generała w 2007 r. Za: R. Leszczyński, *Wiara i mundur Ryszard Paszko i inni kapłani ewangelicy*, Warszawa 2019, s. 26, 31, 34, 50, 56, 75, 97; por. K. Rej, *Ewangelickie duszpasterstwo Wojskowe II Rzeczypospolitej*, Warszawa 2021, s. 632-650; J. Denel, *Ksiądz senior Ryszard Paszko Pułkownik Wojska Polskiego*, „Kalendarz ewangelicki” 1990, s. 104-109; J. Szturc, *Ewangelicy w...*, s. 231; E. Kneifel, *Die Pastoren...*, s. 147-148.

⁸⁸ Sporo na temat cech osobowościowych ks. Ryszarda Paszko zawierają opinie i charakterystyki wystawione w okresie dwudziestolecia międzywojennego przez ppłk. Bronisława Pierackiego, przyszłego ministra czy mjr. Władysława Dunin-Wąsowicza; zob. R. Leszczyński, *Wiara i mundur...*, s. 72-73.

⁸⁹ R. Paszke, *Gedenkbüchlein zur Einweihung...*, s. 15.



Gottfried Steinke,
früherer Kantor in Izbica.

Fot. 1 Gottfried Steinke, kantor w Izbicy w latach 1885-1926 – jeden z głównych inicjatorów (wraz z ks. Ryszardem Paszko) budowy kościoła ewangelickiego w Izbicy Kujawskiej

Zródło: Volksfreund-Kalender für Stadt und Land auf das Jahr 1932, s. 64,
[rekonstrukcja cyfrowa: Błażej Nowicki]

Już rok później, także w dzień św. Michała ogłoszono pierwszą kolektę na budowę kościoła w Izbicy, zadeklarowano także pierwsze dobrowolne ofiary na ten cel. Plac pod budowę kościoła podarowała Karolina Nußbeutel⁹⁰, niedługo zaś po tym zamówiono projekt budowlany. Według obliczeń poczynionych przez ks. Paszko izbicka społeczność miała zebrać ok. 7000 rubli na budowę, przy składce 1 rubel 75 kopiejek od morgi ziemi, ponadto planowano uzyskać 3000 rubli zapomogi od warszawskiego Konsystorza oraz ok. 2000 rubli z dobrowolnych ofiar. Łączny koszt budowy kościoła w Izbicy miał więc wynieść ok. 12000 rubli. Duża część izbickich ewangelików wyrażała jednak swoje obawy, czy podana suma 1 rubel 75 kopiejek od morgi ziemi będzie na pewno wystarczająca i czy fakt wybudowania kościoła będzie na tyle znaczący, że pomoże to Izbicy w uzyskaniu statusu filiału. Wobec wątpliwości ks. Paszko i przedstawiciele izbickiego kolegium kościelnego uzyskali oświadczenie od Ottona Nendze, przedsiębiorcy budowlanego, w którym zadeklarował on, że łączny koszt budowy wyniesie nie więcej niż 12000 rubli, ponadto podpisano zobowiązanie, że w żadnym przypadku członkowie wspólnoty nie zapłacą więcej niż 1 rubel 75 kopiejek od morgi ziemi, nawet z ryzykiem, że parafujący te dokumenty sami będą musieli dokończyć budowę na własny koszt. Dokumenty te wraz z pismem Superintendenta Generalnego ks. Juliusza Bursche⁹¹, który

⁹⁰ Plac pod budowę kościoła został w 1907 roku nieco powiększony, zob. „ZE” 1906, nr 5, s. 154; „ZE” 1907, nr 9, s. 281.

⁹¹ Juliusz Bursche, ur. 18 września 1861 r. w Kaliszu. W lipcu 1937 r. został zwierzchnikiem Kościoła Ewangelicko-Augsburskiego z tytułem biskupa. 3 października 1939 r. aresztowany przez gestapo, zmarł z z wycieńczenia w szpitalu Moabit, co miało miejsce najprawdopodobniej 20 lutego 1942 r. Sylwetka biskupa Bursche była przedmiotem kilku monografii: E. Alabrudzińska, *Juliusz Bursche (1862-1942) - zwierzchnik Kościoła ewangelicko-augsburskiego w Polsce. Biografia*, Toruń 2010; T. Wegener, *Juliusz Bursche biskup w dobie przelomów*, Bielsko-Biała 2003; W. Gastpary, *Biskup Bursche a sprawa polska*, Warszawa 1972; E. Kneifel, *Bischof Dr. Julius Bursche. Sein Leben und seine Tätigkeit (1862-1942)*, Vierkirchen über München 1980.

obiecał utworzenie filiału w Izbicy, jak tylko kościół będzie pod dachem, postanowiono następnie przedstawić na ogólnym zgromadzeniu członków wspólnoty. Odbłyło się ono 29 września 1905 roku. Podczas zebrania podjęto decyzję o budowie kościoła w Izbicy. W głosowaniu 105 osób opowiedziało się za budową, zaś 16 głosów było przeciw. Wszystkie głosy sprzeciwu pochodziły od wiernych z kantoratu w Pasiece. W trakcie zebrania utworzono Komitet Budowlany pod przewodnictwem pastora Paszko, który miał nadzorować cały proces budowy. W skład Komitetu Budowlanego weszli: Otto Liske z Zagrodniczy, Leopold Nußbeutel z Kozjatów, Gottlieb Fergin z Pasiaki, Wilhelm Thiede z Tymienia, Michael Fergin z Lubomina, Michael Kakoschke z Wolskich Holendrów, Gottfried Schimming z Sarnowa, a także dwaj nowo wybrani przedstawiciele kolegium kościelnego, mianowicie Ludwig Aßmann z Wiktorowa oraz Adolf Besler z Pasiaki⁹².

Duże zasługi dla budowy kościoła w Izbicy miał Gottfried Steinke, miejscowy nauczyciel i wieloletni (1885-1927) kantor w Izbicy, który cierpliwie forsował plan budowy kościoła, starając się na wszelkie sposoby wraz z Komitetem Budowlanym przewyżczać wszelkie napotkane trudności. Był on jednocześnie kasjerem dla tego przedsięwzięcia.

W dniach 18 do 24 maja 1906 roku wizytację w parafii Koło-Babiak przeprowadził Superintendent Generalny ks. Juliusz Bursche. Zwierzchnik Kościoła Ewangelicko-Augsburskiego zawitał do Izbicy w przedostatni dzień wizytacji, tj. 23 maja i odprawił nabożeństwo wspólnie z ks. Paszko. Okazało się, że stary dom modlitwy jest kompletnie nieprzystosowany do przyjęcia większej liczby wiernych, a kwestia budowy kościoła w Izbicy jest nagląca. Po wizycie w Izbicy ks. Juliusz Bursche odwiedził również wiernych z kantoratu w Pasiece⁹³.

Uroczystość wmurowania kamienia węgielnego pod budowę kościoła w Izbicy odbyła się 29 września 1906 roku. Przewodniczyli w niej ks. Karol Henkel⁹⁴ z Konina oraz ks. Ryszard Paszko, przy licznie zgromadzonych wiernych, także z kolskiej i babiackiej części parafii. Protokół⁹⁵ z tego wydarzenia został umieszczony w fundamentach ołtarza. Przed nadejściem zimy udało się zakończyć budowę fundamentu.

Z powodów lokalnych antagonizmów i nieporozumień wynik głosowania i w efekcie decyzja o budowie kościoła ewangelickiego w Izbicy nie spotkała się ze zrozumieniem wśród większości członków kantoratu w Pasiece. Znaczna część wiernych z tej miejscowości nie chciała uiszczać opłat na budowę kościoła⁹⁶ w Izbicy. Pasieka była dla

⁹² R. Paszke, *Gedenkbüchlein zur Einweihung...*, s. 16; por. E. Kneifel, *Die evangelisch-augsburschen Gemeinden der Kalischer...*, s. 278.

⁹³ „ZE” 1906, nr 6, s. 186-187. W tym samym artykule „Zwiastuna” dotyczącym wizyty Superintendenta Generalnego ks. Juliusza Bursche w Pasiece zawarto informację, iż „parafianie wielką swą ofiarnością i zapalem zawstydzili swych sąsiadów [tj. izbiczan], wzniołszy w krótkim bardzo czasie murowany dom modlitwy”. Kościół w Pasiece został oddany do użytku dopiero w 1907 roku. Czy zatem mógł być on już w pełni gotowy w maju 1906 r.? Jest to bardzo wątpliwe; por. „Unsere Kirche” 1906, nr 12, s. 96.

⁹⁴ Karol Henkel, ur. 4 października 1841 r. w Warszawie, w latach 1860-1866 studiował teologię ewangelicką na Uniwersytecie w Dorpacie. Ordynowany 16 czerwca 1867 r., zmarł w 1915 r. Za: K. Bem, *Słownik biograficzny duchownych ewangelicko-reformowanych. Pastorzy i diakonisy Jednoty Małopolskiej i Jednoty Warszawskiej 1815-1939*, Warszawa 2015, s. 68-70; E. Kneifel, *Die Pastoren...*, s. 104.

⁹⁵ Z treści protokołu wynika, iż skład Komitetu Budowlanego różnił się nieco w stosunku do składu osobowego wybranego we wrześniu 1905 roku. Nowy stanowili (pisownia wg protokołu): Fryderyk Liske z Izbicy, Leopold Nussbeutel z Koziejat, Bogumił Fergin z Pasiaki (wszyscy trzej są zarazem członkami kolegium kościelnego), Emil Markwart z Izbicy, Wilhelm Tyde z Tymienia, Michał Kakoszka z Wolskich Holendrów i Godfryd Schimming z Sarnowa, APP, *PE-A w I.K.*, sygn. 53/1242/0/-/4, k. 1

⁹⁶ Część ewangelików z Pasiaki zdecydowała się jednak dołożyć swe składki do budowy kościoła

Izbicy tym, czym wcześniej Izbica dla Babiaka, a więc „oderwaną” częścią izbickiego zboru⁹⁷. Opozycja z Pasieki starała się opóźnić budowę kościoła w Izbicy przez różne instancje, jednakże spokojna praca Komitetu Budowlanego i ks. Paszko sprawiała, iż budowa posuwała się do przodu. Ewangelicy z Pasieki, zdając sobie sprawę z niemożności osiągnięcia porozumienia z „częścią izbicką”, podjęli decyzję o budowie własnego kościoła.

Prace nad budową kościoła ewangelickiego w Izbicy zostały przerwane w 1907 roku, a jej przyczyną były nadal trwające zatargi z Pasieką, niedobór środków finansowych oraz dotkliwy brak cegły. Odpowiedzialny za inwestycję budowniczy Otto Nendze próbował wypalać cegły niezależnie, jednak początkowo miał on z tym duże problemy. Znaczące przyspieszenie prac budowlanych nastąpiło w kolejnych dwóch latach. W 1908 roku kościół był już pod dachem. W kwietniu 1909 roku Ministerstwo Spraw Wewnętrznych zezwoliło na utworzenie odrębnego filiału, co ze względów praktycznych miało nastąpić z 1 stycznia 1910 roku. Bardzo dobrze oceniano prace Otto Nendze, który swoje obowiązki wykonywał bardzo solidnie i sumiennie. Nie szczędził on kosztów, gdy trzeba było pracować bardziej intensywnie, niż przewidywał plan, pomimo znacznego wzrostu cen od momentu podpisania umowy⁹⁸. Latem 1909 roku zaczęto prace nad wieżą i wewnętrznym wyposażeniem kościoła. Jeszcze w przeddzień poświęcenia kościoła „wrzała robota”⁹⁹.

POŚWIĘCENIE KOŚCIOŁA EWANGELICKIEGO W IZBICY

29 września 1909 roku odbyły się uroczystości związane z poświęceniem i oddaniem do użytku kościoła w Izbicy. Uczestniczyli w nich m.in. Superintendent Generalny ks. Juliusz Bursche, pastor Ernest Juliusz Filtzer¹⁰⁰ z Włocławka, pastor Karol Henkel z Konina, pastor Leopold Wojak z Brzezina, pastor Alexander Bierschenk¹⁰¹ z Sompolna i miejscowy administrator ks. Ryszard Paszko. O godzinie 10:00 przy udziale chóru puzonistów z Pasieki odprawiono nabożeństwo pożegnalne w starym domu modlitwy, podczas którego kazanie wygłosił ks. Wojak, który przed laty dojeżdżał z Sompolna

w Izbicy w wysokości 2 rubli od morgi ziemi. Wydaje się to zrozumiałe, ponieważ w Komitecie Budowlanym znajdowały się osoby z Pasieki. Za: „ZE” 1907, nr 3, s. 74.

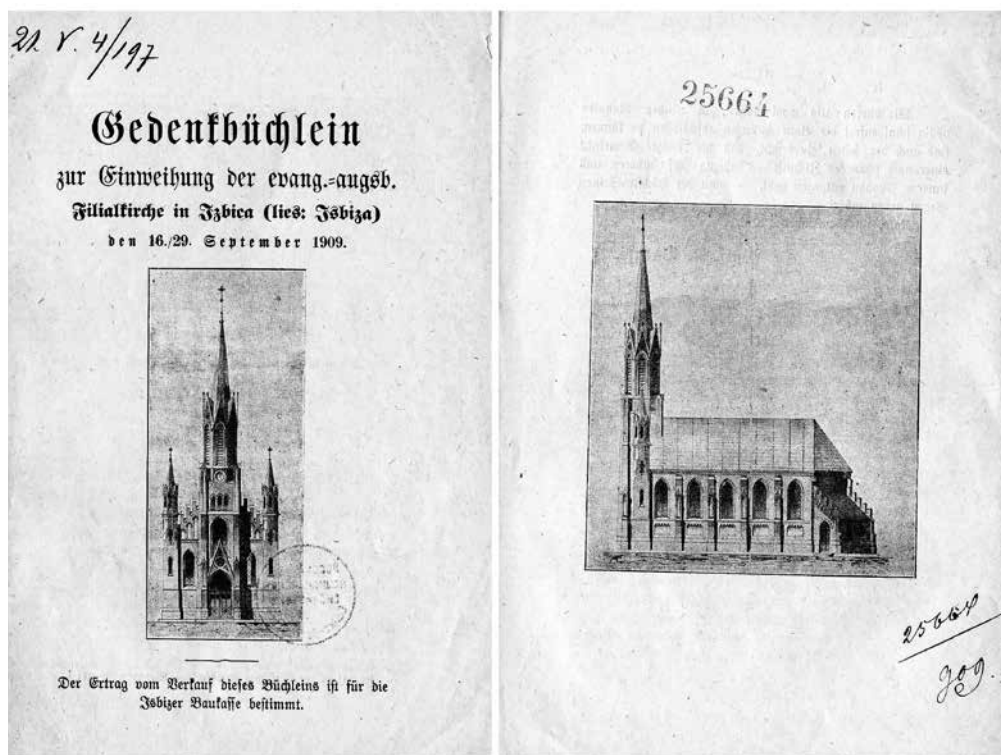
⁹⁷ E. Kneifel, *Die evangelisch-augsburgischen Gemeinden der Kalischer...*, s. 278; por. E. Kneifel, *Izbica*, „Volksfreund-Kalender für Stadt und Land“ 1932, Jg 6, s. 64.

⁹⁸ R. Paszke, *Gedenkbüchlein zur Einweihung...*, s. 18-19.

⁹⁹ R. Paszke, *Kościół filialny...*, s. 243.

¹⁰⁰ Ernst Julius Filtzer, ur. 25 października 1866 r. w Warszawie, studiował teologię na Uniwersytecie w Dorpacie, ordynowany 30 listopada 1890 r., wikariusz w Warszawie, w latach 1891-1895 pastor w Michałkach, w 1895 r. także administrator w Rawie, pastor we Włocławku i administrator w Nieszawie w latach 1896-1917. W 1917 r. opuścił Warszawski Okręg Konsystorski, pełnił następnie posługę w Niemczech, zmarł w 1932 r. Za: E. Kneifel, *Die Pastoren...*, s. 87.

¹⁰¹ Alexander Bierschenk, ur. 17 stycznia 1875 r. w Pabianicach. Studiował teologię w Bazylei, ordynowany 13 kwietnia 1903r., następnie wikariusz w Gönningen w Badenii-Wirtembergii (1903-1904). W latach 1904-1905 w Piotrkowie Trybunalskim i w Zduńskiej Woli 1905-1906. Następnie w latach 1906-1923 administrator w Sompolnie (w 1923 r. wycofał się z posługi duchowej). W 1917 roku pastor Bierschenk założył sompolskie gimnazjum wraz z internatem, którym kierował i gdzie był nauczycielem religii do 1929 roku. Od 1929 r. do 1940 r. pastor w Borui Kościelnej koło Nowego Tomyśla. Zmarł 11 maja 1940 r. w Dusznikach-Zdroju (Bad Rainerz). Za: E. Kneifel, *Die Pastoren...*, s. 60-61.



Fot. 2 Okładka przednia i tylna książeczki „Gedenkbüchlein zur Einweihung der Evang.-Augsb. Filialkirche in Izbica den 16 [29] September 1909” ze szkicami kościoła w Izbicy
Źródło: zbiory Rosyjskiej Biblioteki Narodowej w Petersburgu.

do Babiaka i Izbicy. Po błogosławieństwie uczestniczący w nabożeństwie pastory zabrali z ołtarza krzyż, Biblię, agendę i naczynia sakralne i stanęli na czele procesji, która udała się w kierunku nowego kościoła, śpiewając przy tym hymn Reformacji. Przed drzwiami kościoła Superintendent Generalny ks. Juliusz Bursche wygłosił do zebranych – wśród których było także wielu katolików – przemówienie w języku polskim, podkreślając, iż nowy przybytek Pański to miejsce, skąd będą rozbrzmiewały słowa pokoju i miłości bratniej. Następnie zwierzchnik Kościoła Ewangelicko-Augsburskiego uroczystie otworzył kościół. W kościele ks. Juliusz Bursche wygłosił mowę konsekracyjną w języku niemieckim, a krótkie przemowy mieli dwaj asystenci, tj. ks. Karol Henkel oraz ks. Ernest Filtzer, pierwszy z nich w języku polskim, drugi w języku niemieckim. Spowiedź zbiorową i liturgię sprawował ks. Filtzer. Oprawę muzyczną zapewnił chór puzonistów z Pasieki oraz męski chór kościelny z Koła. Zainteresowanie wydarzeniem było tak duże, że tylko połowa wiernych zmieściła się w kościele¹⁰².

¹⁰² R. Paszke, *Kościół filialny...*, s. 243-244; por. R. Paszke, *Gedenkbüchlein zur Einweihung...*, s. 3.



Fot.3 Kościół ewangelicki w Izbicy, koniec lat trzydziestych XX wieku
 Źródło: Fotografia Antoniego Sachajdaka, udostępnił Michał Sachajdak.

Po nabożeństwie głównym przeprowadzono kolektę na rzecz wsparcia kasy budowlanej, następnie członkowie kolegium kościelnego i komitetu budowlanego podejmowali Superintendenta Generalnego oraz pozostałych przyjezdnych pastorów.

O godzinie 16:00 w wypełnionym po brzegi kościele rozpoczęło się nabożeństwo popołudniowe, podczas którego kazanie wygłosił ks. Alexander Bierschenk. Nawiązał on w nim do napisów zamieszczonych na dwóch dzwonach izbickich, mianowicie: 1. „Effata” (Otwórz się!) i 2. „Archanioł Michał”, na pamiątkę tak ważnego dla Izbicy dnia św. Michała z napomnieniem „Trzeźwymi bądźcie, czuwajcie!”. Popołudniowe nabożeństwo zakończył ks. Ryszard Paszko, który wygłosił krótką mowę dziękczynną oraz poprowadził liturgię sprzed ołtarza. Także po nabożeństwie popołudniowym przeprowadzono zbiórkę na rzecz wsparcia kasy budowlanej¹⁰³.

¹⁰³ Tamże.



Fot.4. Ołtarz w kościele ewangelickim w Izbicy z obrazem „Wniebowstąpienie Chrystusa/ Himmelfahrt Christi” autorstwa Gottlieba Biermanna (po lewej), pocztówka z obrazem Gottlieba Biermanna (po prawej)

Źródło: „Der Heimatbote” 1954, nr 2, s. 1 (udostępnił ks. Andrzej Mendrok, rekonstrukcja cyfrowa: Błażej Nowicki); Pocztówka ze zbiorów autora.

W dniu poświęcenia kościoła rozprowadzana była wspomniana już książeczka *Gedenbüchlein zur Einweihung der Evang.-Augsb. Filiakirche in Izbica den 16 [29] September 1909*, która zawierała szczegółowy porządek nabożeństwa przy poświęceniu, krótki zarys historii izbickiego filiału oraz wykaz wszystkich dobrowolnych ofiar wraz ze sprawozdaniem kasowym z budowy kościoła. Książeczka wydana została nakładem Drukarni Estetycznej w Warszawie w nakładzie 500 egzemplarzy, a jej cały nakład rozszedł się w ciągu pół godziny.

Zgodnie z wydanymi wcześniej zezwoleniami, Izbica od 1 stycznia 1910 roku stała się oficjalnie filialem, posiadającym dwa kościoły, w Izbicy i Pasiece.

OPIS KOŚCIOŁA W IZBICY I WYBRANYCH ELEMENTÓW JEGO WYPOSAŻENIA

Plan kościoła sporządził inżynier powiatowy Henryk Wnukowski¹⁰⁴ i jego asystent Z. Lindner. Niestety Wnukowskiemu nie było dane zobaczyć w pełni ukończonej budowli, albowiem zmarł on niemal rok przed poświęceniem kościoła w Izbicy¹⁰⁵.

¹⁰⁴ Henryk Wnukowski, ur. ok 1860, zm. 9 września 1908 r. w Kole: Za: *Henryk Wnukowski (ID: sw.229936)*, [dostęp 10.10.2023] <http://www.sejm-wielki.pl/b/sw.229936>

¹⁰⁵ R. Paszke, *Gedenbüchlein zur Einweihung...*, s. 19. Nie jest prawdą, iż projekt kościoła sporządził architekt Franciszek Tournelle. Taka informacja zawarta jest w Karcie Ewidencyjnej Kościoła

Kościół znajduje się w zachodniej części Izbicy i jest tu obiektem najbardziej przyciągającym uwagę. Wzniesiony został przez architekta „świetnie wyczuwającego bogactwo form neogotyckich”¹⁰⁶. Obiekt mierzy 77 stóp długości, 35 stóp szerokości i wraz z piękną kościelną wieżą, zwieńczoną krzyżem 110 stóp wysokości (sama wieża ma 102 stopy wysokości). Wnętrze kościoła także urządzono w stylu neogotyckim. Smukły ołtarz wraz z kopią obrazu „Wniebowstąpienie Chrystusa – *Himmelfahrt Christi*” Gottlieba Biermanna i ambona dostarczone zostały przez firmę braci Walter z Góry (Gebrüder Walter, Ghurau, Bez. Breslau). Ławki kościelne zostały wykonane przez izbickich stolarzy, gotycka chrzcielnica wykonana ze znanego kieleckiego marmuru. W tym samym stylu wykonano żelazne ramy okienne oraz wypełnienia chóru. Sufit także miał naśladować gotyckie sklepienie.

Za wyprodukowanie zegara odpowiadała firma *J. Hillel Stahle.Werkzeuge. Werkzeugmaschinen* mająca swoją siedzibę w Berlinie przy ówczesnej Koepnicker Strasse 54. Zegar po nakręceniu mógł pracować jeden tydzień i był skonstruowany tak, aby wybijać co pół i o pełnej godzinie. Młot zegara ważył 4,5 kg. Główne koła zębate w mechanizmie bicia miały średnicę 28 cm, zaś w mechanizmie ruchu 25 cm. Zegar posiadał żelazny wspornik, ocynkowane liny stalowe, żelazne ciężary i wykonane z tego samego materiału rolki wspomagające ich ruch oraz mechanizm łączący młotek z nowym dzwonem. Tarcza zegara wykonana została z żelaznej blachy, dodatkowo ocynkowanej, odpornej na rdzę. Tarcza osadzona była w kutej obręczy o średnicy 1 metra. Tło tarczy było białe, natomiast cyfry, oznaczenia minut, wskazówki i śruby mocujące były koloru czarnego. Cztery śruby mocujące miały długość 200 mm. Mechanizm zegarowy z sekundowym wahadłem o długości 1 metra stał na podłodze, co ułatwiało zarówno nakręcanie zegara, jak i wszelkie prace konserwacyjne, takie jak np. smarowanie. Łączenie szło w górę na wysokość ok. 3225 mm do tarczy. Wszystkie koła mechanizmu zegara, mechanizmu wskazówek były wykonane najprawdopodobniej z brązu. Producent udzielił 5-letniej gwarancji na wszelkie udowodnione błędy wynikające z przypadkowo użytego wadliwego materiału, niewłaściwej pracy lub ewentualnie nieprawidłowego projektu. Nie podlegały gwarancji liny stalowe oraz lina do ciągnięcia młota na dzwon. Ze strony izbickich ewangelików żmudne negocjacje w sprawie zakupu zegara (od lutego do lipca 1909 roku) prowadził Gottfried Steinke. Pod uwagę brane były różne koncepcje i warianty bicia zegara. Najprawdopodobniej nie zdecydowano się na zlecenie montażu bezpośrednio od producenta, gdyż dzienna stawka za montaż okazała się zbyt wysoka. Wykonawca zegara gotów był jednak udzielić lokalnym ślusarzom wszelkich wskazówek w sprawie montażu. Waga zegara wraz z tarczą zegarową i innym niezbędnym wyposażeniem wynosiła 450 kg, dodatkowo opakowanie ok. 40 kg. Łączny koszt zegara wyniósł ok. 560 marek niemieckich. Zegar wysłany został koleją żelazną z Berlina w drugiej połowie lipca 1909 roku¹⁰⁷.

W 1903 roku Andreas Hermann z Augustynowa podarował izbickiemu kantoratowi dzwon, który wyprodukowała firma *Bochumer Verein für Bergbau und Gussstahlfabrikation* z Westfalii. O ile sprawdzał się on w starym domu modlitwy, o tyle wraz z budową

Ewangelickiego w Izbicy, która znajduje się w zasobach Wojewódzkiego Urzędu Ochrony Zabytków w Toruniu, Delegaturze we Włocławku (dalej: WUOZT DW, nr rej. 292/A z 14 września 1992 r., zob. *Karta kościoła ewangelickiego w Izbicy*, https://zabytek.pl/pl/obiekty/izbica-kujawska-kosciol-ewangelicki/dokumenty/PL.1.9.ZIPOZ.NID_N_04_EN.332506/1, [dostęp 10.10.2023]).

¹⁰⁶ P. Birecki, J. Klaczek, *Kujawsko-pomorskie kościoły ewangelickie dawniej i dziś*, Toruń 2018, s. 60.

¹⁰⁷ APP, *PE-A w I.K.*, sygn. 53/1242/0/-/3, k. 2-4, 10-14.

nowego kościoła w Izbicy zaistniała potrzeba zakupu drugiego, nieco większego dzwonu. Mając pozytywne doświadczenia z poprzednim wykonawcą, zdecydowano się na tego samego producenta. Stronę izbicką w negocjacjach z niemieckim przedsiębiorcą reprezentował również Gottfried Steinke. 16 maja 1909 roku zamówiono 25-calowy model dzwonu ze stali o tonie uderzeniowym g, który ważył 130 kg. Całość zamówienia opiewała na kwotę 284,45 marek niemieckich, wliczając w to dzwon oraz m.in. serce, oś, dźwignię i łożyska smarne. Łącznie przesyłka wraz ze skrzynią ważyła 206,5 kg i została wysłana 14 lipca 1909 roku za pośrednictwem kolei żelaznej z Bochum przez Toruń i Aleksandrów do stacji Czerniewice, skąd miała zostać odebrana przez członków izbickiego filiału¹⁰⁸.

Wykonawcą krzyża wraz z kulą była *Fabryka WYROBÓW z KUTEGO ŻELAZA JÓZEFA SKROBECKIEGO*, założona w 1890 roku we Włocławku z siedzibą przy ulicy Biskupiej. Krzyż wraz z kulą mierzył 8 stóp wysokości, oba elementy były połączane płatkowym złotem dukatowym. Negocjacje z włocławskim przedsiębiorcą prowadził Gottlieb Kalis, który jednocześnie był ofiarodawcą krzyża. Józef Skrobecki poinformował 5 czerwca 1909 roku o ukończeniu produkcji krzyża i kuli, i był gotowy do ich przekazania. Producent zalecał, aby „drażgi u wozu były podwyższone nad rozworą ze 16 cali, dla pomieszczenia kuli, aby takowa mogła swobodnie leżeć”. Wyprodukowanie krzyża wraz z kulą kosztowało 130 rubli. Właściciel fabryki złożył również dodatkową ofertę na wykonanie piorunochronu, jednakże ten został ostatecznie dostarczony przez jedną z firm warszawskich¹⁰⁹.

Tabela 1. Część wydatków poniesionych przy budowie kościoła filialnego w Izbicy (Kwoty podane w rublach i kopiejkach)

na rzecz Otto Nendze, przedsiębiorcy budowlanego	11 400,00
dla inżyniera	500,00
dla kasjera kościelnego za zarządzanie kasą budowlaną	111,09
dla kowala Władysława Raniewicza za kucie słupa pod krzyż	30,61
dla kupca pana Reicherta w Kole za 70 łokci żelaznych nośników pod chór	143,50
dla pani Karoliny Nußbeutel za rozszerzenie terenu budowy kościoła	300,00
koszty przekazania placu	13,80
opłata na rzecz pastora za 46 przejazdów do Izbicy	129,00
za dzwon na rzecz <i>Bochumer Verein für Bergbau und Gussstahlfabrikation</i> wraz z opłatami celnymi i innymi kosztami	198,00
za zegar wieżowy na rzecz pana Hillela z Berlina wraz z kosztami celnymi i innymi opłatami	394,25
za piorunochron	130,00
za studnię i przygotowanie rusztowania dla montażu piorunochronu	41,63
wynagrodzenie dla pracowników za postawienie krzyża	6,00
za wykonanie konstrukcji dzwonnicy i zawieszenie dzwonów	15,00
zaliczka na rzecz braci Walter za ołtarz i ambonę wraz z kosztami	404,00
zaliczka za chrzcielnicę na rzecz kieleckiej fabryki kamienia	50,00

¹⁰⁸ Tamże, k. 5, 15-17.

¹⁰⁹ Tamże, k. 6-9, por. R. Paszke, *Gedenkbüchlein zur Einweihung...*, s. 19.

dwa żyrandole (75 + 35)	110,00
dwa tysiące cegieł na ogrodzenie przy kościele	32,00
Łączna suma	14 008,88

Źródło: R. Paszke, *Gedenkbüchlein zur Einweihung...*, s. 28.

Warto podkreślić, że ewangelicy z Izbicy i okolic nie tylko wpłacali środki pieniężne na rzecz budowy kościoła w Izbicy, ale też ofiarowywali szereg darów w naturze. Wspomniana już Karolina Nußbeutel podarowała plac pod budowę kościoła o powierzchni 182 sążni kwadratowych, który następnie został już odpłatnie nieco powiększony (zob. tabela nr 1). Gottlieb Fergin z Pasieki podarował krzyż ołtarzowy, Gottlieb Riemer z Sarnowa, a także Gustaw Wierschke oraz Wilhelm Thiede, obaj z Tymienia przekazali trzy komplety świeczników ołtarzowych o wartości odpowiednio 30, 26 i 23 rubli. Gottlieb Müller z Zagrodniczy ofiarował dekorację odzienie ambony oraz ołtarza¹¹⁰.

ROZWÓJ IZBICKIEGO FILIAŁU I UTWORZENIE PARAFII EWANGELICKO-AUGSBURSKIEJ W IZBICY KUJAWSKIEJ

16 grudnia 1911 roku do Izbicy przybył Superintendent Generalny ks. Juliusz Bursche, by przeprowadzić wizytację niedawno utworzonego filiału. W jego skład wchodziło szereg miejscowości z pięciu różnych gmin (Izbica, Lubotyń, Piaski, Bytoń, Czamanin), wchodzących w skład trzech powiatów, mianowicie kolskiego, włocławskiego oraz niezawskiego. Oprócz Izbicy administracyjnie do filiału należały m.in. Zagrodnicza, Augustynowo, Kazimierowo, Zdrojówka, Tymień, Pasięka (gmina Izbica, powiat kolski), Gaj Stolarski, Świętosławice (gmina Lubotyń, powiat kolski), Lubomin, Wiktorowo, Zaborowo, Skaszyn, Wola Sosnowa, Sarnowo, Ostrowo (gmina Piaski, powiat włocławski), Czarnocice (gmina Bytoń, powiat niezawski), Kamieniec, Kamieńczyk, Emilianowo, Kozjaty (gmina Czamanin, powiat niezawski). Składkę kościelną w wysokości 10 kopiejek od morga ziemi uiszczali 234 osoby, co dało wpływ w wysokości 587, 95 rubli, co na tle innych zborów nie było wynikiem wysokim. Na stałym poziomie utrzymywała się liczba chrztów. W 1910 roku ochrzczono 62 osoby, zaś w 1911 roku do dnia wizytacji 64 osoby. Łączna liczba wiernych w filiale wynosiła ok. 2000 osób z tendencją wzrostową. Wierni tłumnie uczestniczyli w niedzielnych nabożeństwach, zarówno kazalnych, jak i tych połączonych z Sakramentem Ołtarza, co ma swoje odzwierciedlenie w statystykach, albowiem w 1910 roku do Sakramentu Wieczery Pańskiej przystąpiło 1651 osób. Niestety w omawianym okresie nie prowadzono godzin biblijnych i misyjnych oraz nabożeństw dla dzieci, jednakże zwłaszcza w aspekcie tych ostatnich, istniała pilna potrzeba ich wprowadzenia. Nieliczni z wiernych prenumerowali kościelne czasopisma¹¹¹. Lekcje przedkonfirmacyjne prowadzili w na terenie izbickiego filiału kantorowie i podlegały one comiesięcznej kontroli ze strony pastora Ryszarda Paszko.

¹¹⁰ R. Paszke, *Gedenkbüchlein zur Einweihung...*, s. 27. W carskiej Rosji w 1897 r. przyjęto system waluty złotej, a więc kursy walutowe były wyrażone sztywno w złocie. 31 rubli warte było 24 gramów złota, natomiast 1 rubel i 94 kopiejki wart był jednego dolara. Ofiarowane przedmioty przez izbiczan były więc relatywnie dużej wartości. Na terenie zaboru rosyjskiego wykwalifikowany robotnik browaru zarabiał miesięcznie 16-17 rubli, od 1 rubla 90 kopiejek do 4 rubli uzyskać nocleg w luksusowym hotelu, a np. za 350 rubli można było kupić 4 morgowe gospodarstwo, Za: *Wartość rubla*, <http://www.szpejankowski.eu/index.php/wykaz/33-wartosc-rubla.html>, [dostęp 21.10.2023].

¹¹¹ Więcej na temat prasy ewangelickiej, zob. J. Kłaczek, *Protestanckie wydawnictwa na ziemiach polskich w XIX i w pierwszej połowie XX w.*, Toruń 2008.

Pastor odwiedzał izbicki filiał co najmniej 12 razy w skali roku, oprócz tego kantorat w Pasiece 4 razy w roku. Kolegium kościelne pracowało z pastorem „ręka w rękę” i było bardzo wdzięczne pastorowi za jego pracę i dotychczasowe starania. Wizytator pozytywnie ocenił prowadzone księgi kościelne (m.in. archiwum, inwentarz, księgi Wieczery Pańskiej i konfirmowanych oraz księgi metrykalne). W dniu wizytacji nadal kantorem i kasjerem pozostawał nauczyciel Gottfried Steinke, który cieszył się dużym autorytetem wśród izbickich ewangelików. Od momentu poświęcenia kościoła funkcję kościelnego pełnił Wilhelm Kessler, który pilnie przykładał się do swoich obowiązków. Pobierał on 45 rubli pensji rocznie, oprócz tego dodatkowo 25 rubli za utrzymywanie w należyтым stanie kościelnego ogrodu i podwórza. Wizytacja prawdopodobnie nie przebiegała długo, nie odbyło się w jej ramach nabożeństwo. Podczas spotkania ze zwierzchnikiem Kościoła Ewangelicko-Augsburskiego izbicki filiał reprezentowali pastor-administrator Ryszard Paszko oraz przedstawiciele kolegium kościelnego, którymi byli wówczas Friedrich Liske, Gottlieb Müller, Adolf Besler, Gottfried Schimming oraz Ludwig Aßmann¹¹².

Niestety miejscowości z gminy Piaski, które należały do filiału izbickiego, pozbawione były szkoły. W trakcie wizytacji dostrzeżono więc pilną potrzebę ponownego zorganizowania szkoły elementarnej w miejscowości Sarnowo, gdzie jeszcze w połowie XIX wieku istniała zarówno szkoła, jak i kantorat. W Izbicy Kujawskiej istniała w tym czasie ewangelicka szkoła elementarna, do której uczęszczało 68 dzieci, z czego 64 były wyznania ewangelicko-augsburskiego¹¹³. Oprócz niej istniała również w Izbicy druga szkoła, do której uczęszczały dzieci wyznania rzymskokatolickiego.

Izbicki filiał nadal posiadał stary dom modlitwy, jednakże przedstawiciele kolegium kościelnego nie chcieli podejmować szybkiej, pochopnej decyzji o jego sprzedaży. Sytuacja uległa zmianie w 1913 roku, gdyż zaistniała potrzeba ogrodzenia cmentarza. By pozyskać środki finansowe na ten cel sprzedano starą salę modlitewną za kwotę 800 rubli, zaś z dobrowolnych ofiar od wiernych zebrano dodatkowo 360 rubli. W 1914 roku cmentarz w Izbicy został ogrodzony siatką z drutu. Łączny koszt ogrodzenia wraz z czterema murowanymi filarami, żelazną bramą, dwiema żelaznymi furtkami i studnią wyniósł więc łącznie 1160 rubli¹¹⁴.

Spokojny rozwój izbickiego filiału przerwała I wojna światowa. Nie jest do końca jasne, w jakich okolicznościach administratorem izbickiego zboru w 1914 roku został pastor Alexander Bierschenk z Sompolna¹¹⁵. W 1914 roku ks. Paszko objął, co prawda, posadę dyrektora Szkoły Handlowej w Kole, jednak nadal równolegle sprawował funkcję proboszcza parafii Koło-Babiak. Po wyparciu wojsk rosyjskich, niemieckie władze okupacyjne w Kole 29 lipca 1915 roku aresztowały ks. Ryszarda Paszko, za „przekonania antyniemieckie” (deutsch-feindliche Gesinnung), który z tego powodu został zesłany ostatecznie do obozu jenieckiego w Celle-Schloss¹¹⁶.

¹¹² APP, PE-A w I.K., sygn. 53/1242/0/-/5, k. 1-4.

¹¹³ Tamże.

¹¹⁴ E. Kneifel, *Die evangelisch-augsburgischen Gemeinden der Kalischer...*, s. 278.

¹¹⁵ Tamże, s. 280.

¹¹⁶ Ksiądz Paszko już w 1906 roku naraził się władzom carskim, iż „[...] nie bacząc na to, że we wsi Szarłatowo mieszkają Niemcy-kolonisci, rozkazał kantorowi, który się zajmuje nauczaniem dzieci w tej wsi, uczyć ich więcej po polsku, niż po rosyjsku”. Pastor Paszko był również jednym z przywódców Polskiej Organizacji Wojskowej na terenie guberni kaliskiej, o czym nie wiedzieli niemieccy okupanci, R. Leszczyński, *Wiara i mundur* ..., s. 30, 32.

Izbickim filialem w latach 1914-1916 administrował wspomniany ks. Bierschenk, zaś w latach 1916-1918 ks. dr Erich Voigt, pastor w Kole¹¹⁷. Ten ostatni po latach ciepło wspominał stosunkowo krótki okres sprawowania posługi, także w izbickim filiale. Był to niełatwy okres, ze względu na trwającą wojnę. Ksiądz Voigt pisał m.in.: „I nigdy nie zapomnę tej niedzieli, kiedy wspólnotę zaniepokoił rzekomy planowany atak na kościół i nagany ze strony wyższych władz, jaką otrzymałem, gdy z własnej inicjatywy odesłałem w połowie drogi przydzielonych mi do ochrony huzarów, których uznałem za niepotrzebnych”¹¹⁸.

Kilka miesięcy po odzyskaniu przez Polskę niepodległości do administrowania izbickim filialem przydzielony został dr Lucjan Lewandowski¹¹⁹, pastor w Przedczu, który pełnił swoje obowiązki w Izbicy w okresie od kwietnia do grudnia 1919 roku. Po nim Izbicę w latach 1919-1920 odwiedzał ks. Theodor Hugo Wosch¹²⁰, pastor we Włocławku. Z 1 października 1922 roku Konsystorz Kościoła Ewangelicko-Augsburskiego w II RP polecił objąć stanowisko proboszcza parafii w Przedczu i jednocześnie administrację filiału w Izbicy ks. Bertoldowi Rückertowi¹²¹. Swoją posługę dla wiernych w Izbicy pełnił on bardzo krótko, ponieważ już 1 marca 1923 roku Konsystorz zwolnił go z funkcji administratora filiału w Izbicy¹²², a w jego miejsce mianował ks. Adolfa Krempina¹²³, pastora w Kole. Ksiądz Krempin pozostanie duszpasterzem izbickich ewangelików przez kolejnych dziesięć lat.

Osada Izbica tuż po odzyskaniu niepodległości liczyła 4500 mieszkańców, z czego 56% stanowili Żydzi, 42% Polacy a 1,9% ludności stanowili Niemcy¹²⁴. Filiał izbicki wraz z całą parafią Koło-Babiak ciągle wchodził w skład superintendencji kaliskiej, nadal obowiązywała bowiem ustawa z 1849 roku o stosunku państwa do Kościoła Ewangelicko-Augsburskiego.

22 listopada 1926 roku kolejną wizytację filiału izbickiego przeprowadził Superintendent Generalny ks. Juliusz Bursche w obecności pastora Adolfa Krempina z Koła. W skład izbickiego kolegium kościelnego wchodził wówczas Gustaw Wierschke

¹¹⁷ Erich Voigt, niestety niewiele wiadomo o tym administratorze. Pochodził z Niemiec, w marcu 1916 r. objął urząd proboszcza w Kole i pełnił swoją posługę do końca marca 1918 r., następnie objął posadę proboszcza parafii ewangelickiej w Bukareszcie w Rumunii, na emeryturze osiadł w Poczdamie koło Berlina. Za: E. Kneifel, *Die evangelisch-augsburgischen Gemeinden der Kalischer...*, s. 271.

¹¹⁸ APP, *PE-A w I.K.*, sygn. 53/1242/0/-/7, k. 12.

¹¹⁹ Lucjan Lewandowski, ur. 10 lutego 1869 r. w Kaliszu. W latach 1909-1912 studiował teologię ewangelicką na Uniwersytecie w Dorpacie, ordynowany 2 lutego 1913 r. Zmarł 16 sierpnia 1965 r. w ewangelickim domu starości w Węgrowie. Za: E. Kneifel, *Die Pastoren...*, s. 123-124.

¹²⁰ Theodor Hugo Wosch, ur. 9 listopada 1870 r. Studiował teologię w Dorpacie, ordynowany 24 marca 1895 roku. Zmarł 12 sierpnia 1938 r., pochowany we Włocławku. Za: E. Kneifel, *Die Pastoren...*, s. 184.

¹²¹ Bertold Artur Rückert, ur. 8 maja 1891 r. w Gostyninie. Studiował teologię w Dorpacie i Lipsku, ordynowany 3 kwietnia 1921 r. Zmarł 31 grudnia 1954 roku. Pochowany został w Świętochłowicach na Górnym Śląsku. Za: E. Kneifel, *Die Pastoren...*, s. 157.

¹²² Ksiądz Eduard Kneifel podaje, iż ks. Rückert administrował izbickim filialem od 1920 r. Informacja ta wydaje się być błędna zarówno ze względu na to, że Rückert został ordynowany dopiero w 1921 r. a może i przede wszystkim ze względu na fakt, iż w aktach parafii zachował się dokument zatwierdzający wybór ks. Rückerta na pastora w Przedczu i administratora filiału izbickiego. APP, *PE-A w I.K.*, sygn. 53/1242/0/-/6, k. 2, por. E. Kneifel, *Die evangelisch-augsburgischen Gemeinden der Kalischer...*, s. 281.

¹²³ Adolf Krempin, ur. 23 listopada 1864 roku w Pęchratce. Studiował teologię w Dorpacie, ordynowany w 1891 r. Zmarł w 25 marca 1940 roku w Łodzi, pochowany na starym cmentarzu ewangelickim. Za: E. Kneifel, *Die Pastoren...*, s. 116.

¹²⁴ M. Kosman, *Izbica Kujawska...*, s. 38.

z Tymienia, Julius Litke z Pasieki, Gottlieb Riemer z Sarnowa oraz August Buchholtz ze Szczukówka. Liczba chrztów w filiale utrzymywała się na poziomie zbliżonym do 1911 roku, mianowicie w 1921 ochrzczono 55 osób, w kolejnych latach odpowiednio 1922 – 52, 1923 – 53, 1924 – 53 i w 1925 roku – 59. Wzrosła liczba osób płacących składkę kościelną z 234 w 1910 roku do 267 w 1926 roku. Niestety nie miało to większego przełożenia na wysokość uzyskiwanej łącznej składki kościelnej, która wynosiła 2554,85 zł, a więc 37,5 grosza od morgi ziemi, co było kwotą bardzo niską. Na łączną liczbę 267 osób płacących składki, 75 z nich należało do kantoratu w Pasiece, którzy posiadali ok. 1800 morgów ziemi, zaś cały izbicki filiał posiadał wówczas ok. 6200 morgów. Zakładany budżet parafii wynosił 2675,50 zł, pastor otrzymywał 1200 zł rocznie, kantor 400 zł + 200 zł dodatku za funkcję kasjera, kościelny 200 zł + 100 zł za wsparcie muzyczne w liturgii. Obowiązki kościelnego od 1925 roku pełnił Ludwig Wieser. We wrześniu 1926 roku doszło również do istotnej zmiany na stanowisku kantora w Izbicy. Po 41 latach pracy na rzecz izbickiego zboru, Gottfried Steinke ustąpił ze stanowiska, a jego następcą został nauczyciel Julius Henke.

Pastor Kremplin odwiedzał izbicki filiał raz w miesiącu oraz w ważne święta, a cztery razy w roku kantorat w Pasiece. Izbicki filiał posiadał dwie sale modlitewne, mianowicie jedną w Kamieńcu, znajdującą się w budynku szkolnym, gdzie nabożeństwo co dwa tygodnie odprawiał początkowo Gottfried Steinke oraz w Czarnocicach, w wynajmowanym lokalu.

W ramach wizytacji w Izbicy odprawione zostało nabożeństwo. Superintendent Generalny ks. Juliusz Bursche wygłosił przemówienie, a kazanie wygłosił ks. Adolf. Liturgię poprowadził pastor Philipp Kreutz¹²⁵ z Sompolna¹²⁶.

Bezpośrednio po nabożeństwie odbyło się zgromadzenie parafialne pod przewodnictwem Superintendenta Generalnego ks. Juliusza Burschego. Głównym tematem rozmów był remont kościoła w Izbicy Kujawskiej i rozwiązanie kwestii spornych między luteranami z Izbicy i Pasieki, związanych z finansowaniem tego przedsięwzięcia. Podczas zebrania postanowiono, że członkowie kantoratu w Pasiece płacić będą jedynie połowę składki przewidzianej na ten cel. Wierni z Pasieki musieli bowiemłożyć niemałe sumy na utrzymanie kościoła w Pasiece. Ponadto członkowie kantoratu w Pasiece zwolnieni zostali z opłat na rzecz kościoła w Izbicy, jeśli czynności kościelne takie jak np. ślub czy konfirmacja odbywały się w Pasiece. Postanowiono odprowadzać z izbickiej kasy filialnej kwotę 50 zł rocznie na rzecz kościoła w Pasiece, w ramach przewidzianego w budżecie funduszu remontowego. Rezultatem spotkania była także uchwała o przystąpieniu filiału do kasy emerytalnej pastorów Kościoła Ewangelicko-Augsburskiego w Polsce. Udało się również doprecyzować sposób i terminy pobierania wszelkich składek kościelnych. Wierni zobowiązani byli opłacać je w dwóch ratach, tj, pierwszą do 1 marca, a drugą do 1 października każdego roku. Od opóźnień przewidziano odsetki, których wysokość miało ustalać kolegium kościelne¹²⁷.

¹²⁵ Philipp Kreutz, ur. 3 grudnia 1890 r. w Chełmcu Niemieckim koło Nowego Sącza. Zmarł 9 czerwca 1954 roku w szpitalu w Weißenburgu i został pochowany w Pleinfeld. Za: E. Kneifel, *Die Pastoren...*, s. 117.

¹²⁶ APP, *PE-A* w *IK.*, sygn. 53/1242/0/-/5, k. 5-7.

¹²⁷ Tamże, sygn. 53/1242/0/-/7, k. 1-2; por. *Podróże ks. Biskupa Burschego*. „Głos Ewangelicki” 1926, nr 52, s. 6.

Tabela 2. Wykaz miejscowości wchodzących w skład filiału izbickiego według liczby zamieszkałych w nich ewangelików (uwzględniono miejscowości mające co najmniej 10 osób wyznania ewangelickiego). Dane na podstawie powszechnego spisu ludności z dnia 30 września 1921 r. i innych źródeł urzędowych. (pisownia oryginalna).

Miejscowość	Ewangelicy	Katolicy	Inne chrześc.	Żydzi	Razem	Gmina	Powiat
Pasieka	280	58	1	-	339	Izbica	kolski
Izbica	124	1475	4	1378	2981	Izbica	kolski
Augustynowo	69	215	-	-	284	Izbica	kolski
Kamieniec	69	59	-	-	128	Czamanin	nieszawski
Kazimierowo	68	48	-	-	116	Izbica	kolski
Wola Sosnowa	68	196	4	-	268	Piaski	włocławski
Wiktorowo	67	10	-	-	77	Piaski	włocławski
Sarnowo	63	90	-	-	153	Piaski	włocławski
Tymień	55	20	-	-	75	Izbica	kolski
Zdrojówka	53	36	-	-	89	Izbica	kolski
Koziejaty	53	211	-	-	264	Izbica	kolski
Zaborowo	50	5	-	-	55	Piaski	włocławski
Czarnocice	48	86	-	-	134	Bytoń	nieszawski
Lubomin	33	181	-	-	214	Piaski	włocławski
Emiljanowo (kol.)	33	55	-	-	88	Czamanin	nieszawski
Zakręty	30	24	-	-	54	Izbica	kolski
Ostrowy	27	25	-	-	52	Piaski	włocławski
Zagrodnica (kol.)	25	117	-	-	142	Izbica	kolski
Józefowo	24	11	-	-	35	Piaski	włocławski
Topólka	20	78	-	-	98	Czamanin	nieszawski
Sokołowo	19	186	-	-	205	Izbica	kolski
Kamięczek (kol.)	19	53	-	-	72	Czamanin	nieszawski
Hulanka	18	60	-	-	78	Izbica	kolski
Śmielnik (wieś)	18	34	-	-	52	Izbica	kolski
Śmielnik (osada)	16	8	-	-	24	Izbica	kolski
Zagrodnica (wieś)	14	226	-	5	245	Izbica	kolski
Świszewy (kol.)	14	37	-	-	51	Izbica	kolski
Chrustowo	14	30	-	-	44	Piaski	włocławski
Martanowo (folw.)	13	10	-	-	23	Izbica	kolski
Skaszyn	11	253	-	-	264	Piaski	włocławski
Czamaninek	11	359	-	-	370	Czamanin	nieszawski
Wolskie Holendry	10	17	-	-	27	Piaski	włocławski

Opracowanie własne na podstawie: Skorowidz miejscowości Rzeczypospolitej Polskiej. Tom I. M.St Warszawa. Województwo warszawskie, Warszawa 1925, s. 98-100, 202-203; Skorowidz miejscowości Rzeczypospolitej Polskiej. Tom II. Województwo łódzkie, Warszawa 1925, s. 25-27, 29.

Tego samego dnia Superintendent Generalny ks. Juliusz Bursche udał do kantoratu w Pasiece, by i tam w godzinach popołudniowych (15:30-17:30) przeprowadzić wizytację. W tamtejszym kościele kazanie wygłosił ks. Kreutz na podstawie fragmentu z Ewangelii św. Jana 14, 6 *Ja jestem drogą i prawdą i życiem (Ich bin der Weg und die*

Wahrheit und das Leben). Zwierzchnik Kościoła Ewangelicko-Augsburskiego wygłosił przemowę opartą o Drugi List do Tymoteusza 1,7 *Nie dał nam bowiem Bóg ducha bojaźni, ale mocy i miłości i rozsądku*.

Po wizytacji izbicy ewangelicy szybko przystąpili do zbierania środków na remont kościoła. Na wiosnę, 28 kwietnia 1927 roku członkowie kolegium kościelnego i Komitetu budowlanego zawarli umowę z budowniczym Ottonem Nendze. W jej ramach Otton Nendze zobowiązywał się wyremontować kościół w Izbicy według kosztorysu sporządzonego przez inżyniera powiatowego w Kole. W ramach prac remontowych przewidziano wysunięcie chóru przy organach o około półtora metra, natomiast w umowie nie zawarto usługi pomalowania kościoła. Przedsiębiorca budowlany miał prowadzić prace z wykorzystaniem swoich materiałów i rusztowania. W umowie filiał izbicki wyłączył swą odpowiedzialność za ew. nieszczęśliwe wypadki w trakcie prac. Koszt remontu opiewał na kwotę 6400 zł. Miała być ona wypłacana w ratach, w zależności od postępów inwestycji, mianowicie 2000 zł po ukończeniu dachu, 2500 zł po ukończeniu robót wewnątrz kościoła, natomiast pozostała część miesiąc po całkowitym zakończeniu prac. Bardzo szybko okazało się, że ceny materiałów, jak i samej robocizny, wzrosły o 40% w stosunku do roku poprzedniego. Nieco ponad tydzień później, 8 maja o godzinie 14:00 odbyło się kolejne zebranie, podczas którego podjęto decyzję o powiększeniu funduszu na remont kościoła w Izbicy o kwotę 1500 zł. Miała ona zostać rozłożona na morgi wszystkich parafian, należących do zboru ewangelicko-augsburskiego w Izbicy.

29 lipca 1928 roku członkowie kolegium kościelnego zawarli umowę z malarzem i artystą Bronisławem Krzyżanowskim. Zobowiązał się on pomalować ściany w kilku odmianach kolorów, sufit miał być błękitny w gwiazdy, dodatkowo miało zostać zamieszczonych kilka napisów z Pisma Św. Ponadto Krzyżanowski miał wykonać lamperię malowaną farbą olejną na dole i na chórze na wysokości 1,5 metra, jak również w zakrystii i przy wejściu na chóry. Bronisław Krzyżanowski za wykonaną pracę miał otrzymać 1200 zł w formie zaliczki 200 zł na rozpoczęcie prac, a następnie 100 zł tygodniowo w miarę postępów, natomiast resztę 4 tygodnie po zakończeniu prac. Malarz deklarował, iż całość prac zostanie wykonana w terminie trzech tygodni¹²⁸.

Pilnego remontu wymagało również uszkodzone oparkowanie kościoła. Na zebraniu parafian zboru ewangelicko-augsburskiego w Izbicy, które miało miejsce 25 maja 1930 roku, podjęto decyzję o wzniesieniu nowego, masywnego ogrodzenia z mурowanym fundamentem ze sztachetami żelaznymi oraz jedną bramą i furtką, wykonanymi również z żelaza. Ogrodzenie ze strony wschodniej kościoła miała stanowić mурowana ściana. Łączny koszt inwestycji wyniósł 6000 zł, a suma ta została rozłożona równomiernie na zborowników w zależności od stopnia ich zamożności. Płatność była przewidziana w dwóch ratach, tj. pierwsza do 15 lipca 1930 roku, a druga do 15 lipca 1931 roku¹²⁹. Przed remontem kościoła, bo jeszcze w 1926 roku zakupiono dla izbickiego chóru puzonistów instrumenty warte 2500 zł¹³⁰.

Należy również krótko wspomnieć o ogólnym stanie szkolnictwa w omawianym okresie. W połowie lat dwudziestych w Izbicy funkcjonowała jedna, 2-klasowa szkoła elementarna (Szkoła Powszechna nr 2) z ewangelickim nauczycielem, którym był miejscowy kantor. Od 1926 roku funkcję tę w Izbicy pełnił Julius Henke. Do szkoły

¹²⁸ Tamże, k. 3-5.

¹²⁹ Tamże, k. 6.

¹³⁰ E. Kneifel, *Die evangelisch-augsburgischen Gemeinden der Kalischer...*, s. 279.

uczęszczało wówczas ok. 100 dzieci (80 ewangelików i 20 Żydów). W tym czasie istniała nadal druga szkoła w Izbicy (Szkoła Powszechna nr 1), która nie posiadała jednak nauczyciela wyznania luterńskiego i co do reguły była placówką przeznaczoną dla dzieci wyznania katolickiego. W Pasiece istniała jednoklasowa szkoła elementarna, w której ewangelickim nauczycielem był Johann Kersten, który od 1919 roku pełnił w Pasiece obowiązki kantora. Uczęszczało do niej 30 uczniów wyznania ewangelickiego. Ponadto w omawianym okresie dzieci ewangelickie uczęszczały do katolickich szkół ulokowanych w różnych miejscowościach, mianowicie w Czarnocicach, Kamieńcu, Świszewach, Woli Sosnowej, Nowej Wsi, Sarnowie i Skaszynie¹³¹.

UTWORZENIE PARAFII EWANGELICKIEJ W IZBICY KUJAWSKIEJ

Po zawiadomieniu Starostwa Powiatowego w Kole, odezwą z 20 listopada 1933 roku i po trzykrotnych ogłoszeniach w kościołach izbickiego filiału, mianowicie w Izbicy i Pasiece, do Izbicy 3 grudnia 1933 roku (1. niedziela Adwentu) przybył z Warszawy Superintendent Generalny ks. Juliusz Bursche oraz ks. Adolf Krempin, pastor z Koła, nadal będący administratorem filiału Izbica. Po odprawieniu nabożeństwa niedzielnego odbyło się pod przewodnictwem ks. Superintendenta Generalnego ogólne zebranie parafia filiału Izbica. Celem zebrania było utworzenie w Izbicy samodzielnej parafii z własnym duszpasterzem. Podniesienie filiału do rangi parafii było konieczne ze względu na właściwą obsługę parafian pod względem religijnym. Izbicki filiał liczył wówczas ponad dwa tysiące wiernych, z których znaczącą część stanowili rolnicy posiadający łącznie ok. 6300 morgów ziemi. Po naradzie postanowiono utworzyć z 1 stycznia 1934 roku samodzielną parafię w Izbicy z miejscem zamieszkania pastora w Izbicy. Na pastora nowo utworzonej parafii w Izbicy wybrano jednogłośnie ks. Richarda Kneifla, dotychczasowego wikariusza parafii w Sompólnie. Celem zapewnienia środków na utrzymanie samodzielnej parafii uchwalono podniesienie składki posiłkowej do wysokości 75 groszy od morgi ziemi. W skład izbickiej parafii miały wchodzić wszystkie dotychczasowe miejscowości, które należały wówczas do izbickiego filiału. Podczas zebrania utworzono komitet składający się z 8 osób, którego celem było przeprowadzenie wszystkich podjętych podczas zebrania uchwał, w tym zwłaszcza ułożenie etatu dla nowej parafii na lata 1934-1936 pod przewodnictwem pastora i późniejsze przedstawienie tego etatu do zatwierdzenia. W skład komitetu weszli czterej dotychczasowi członkowie kolegium kościelnego, mianowicie Gustaw Wierschke, rolnik z Tymienia, August Buchholtz, właściciel majątku Szczkówek, Julius Lietke (Lidke), rolnik z Pasieki, Ewald Penno, rolnik z Ostrowa oraz czterech nowych członków, którymi byli Brunon Liske, rolnik z Zagrodnicy, Gustaw Krüger, mechanik z Izbicy, Henryk Nicolai, rolnik z Pasieki oraz Gustaw Drews, rolnik ze wsi Świnki. Utworzony komitet miał pełnić jednocześnie obowiązki tymczasowego kolegium kościelnego. Zebranie zakończyła modlitwa dziękczynna¹³².

Konsystorz Kościoła Ewangelicko-Augsburskiego 28 grudnia 1933 roku zatwierdził protokół przemiany izbickiego filiału i oficjalnie mianował ks. Richarda Kneifla na pastora nowo utworzonej parafii ewangelicko-augsburskiej w Izbicy, zwalniając go jednocześnie z urzędu wikariusza parafii w Sompólnie i jednocześnie zwalniając

¹³¹ APP, PE-A w I.K., sygn. 53/1242/0/-/5, k. 5; por. E. Kneifel, *Die evangelisch-augsburgischen Gemeinden der Kalischer...*, s. 282.

¹³² APP, PE-A w I.K., sygn. 53/1242/0/-/4, k. 19-20.

ks. Adolfa Krempina z dotychczasowej administracji byłego już filiału izbickiego¹³³. Ministerstwo Wyznań Religijnych i Oświecenia Publicznego zatwierdziło utworzenie parafii, jak i etat parafii na lata 1934-196 decyzją z 18 listopada 1935 roku¹³⁴.

W 1935 roku Izbica Kujawska liczyła 3508 mieszkańców, w tym 1935 katolików (932 mężczyzn i 1003 kobiet), 152 ewangelików (69 mężczyzn i 83 kobiety) oraz 1420 Żydów (675 mężczyzn i 745 kobiety)¹³⁵.

Po kilkudziesięciu latach starań miejscowych luteran, najpierw o utworzenie filiału, a następnie ich cierpliwa praca na rzecz jego stopniowego rozwoju doprowadziła ostatecznie do spełnienia ich marzenia, którym bez wątpienia było utworzenie samodzielnej parafii w Izbicy wraz z pastorem, który miał na stałe zamieszkać w Izbicy i który w końcu mógł stać się w pełni częścią izbickiej społeczności.

PODSUMOWANIE CZĘŚCI PIERWSZEJ

Pomyślny rozwój ewangelickiego zboru w Izbicy pod koniec XVI i na początku XVII wieku powstrzymała postępująca kontrreformacja. Na ponad 150 lat ewangelicyzm w Izbicy i okolicy praktycznie zamarł. Napływ kolonistów niemieckich doprowadził do odrodzenia się protestantyzmu na omawianym obszarze, a dzięki nim założone zostały takie wsie jak Pasieka czy Tymień. Duże ambicje luteran z Izbicy i Pasieki, wspierane m.in. przez administratora ks. Ryszarda Paszko i kantora Gottfrieda Steinke doprowadziły do wybudowania tam na początku XX wieku dwóch kościołów, co umożliwiło podniesienie izbickiego kantoratu do rangi filiału. Ewangelikom z Izbicy i okolic to jednak nie wystarczało. Konsekwentnie dążyli oni do dalszego rozwoju filiału, m.in. poprzez kolejne inwestycje i przeprowadzane remonty. Ich determinacja, połączona ze stałym wzrostem wiernych, którzy aktywnie uczestniczyli w nabożeństwach, doprowadziła w ostateczności do utworzenia 3 grudnia 1933 roku samodzielnej parafii ewangelickiej. Osiągnięcie najwyższej formy organizacyjnej było spełnieniem marzeń dla izbickich ewangelików.

¹³³ Tamże, sygn. 53/1242/0/-/7, k. 9.

¹³⁴ Tamże, sygn. 53/1242/0/-/4, k. 21-22.

¹³⁵ E. Kneifel, *Die evangelisch-augsburgischen Gemeinden der Kalischer...*, s. 280.

ZARYS DZIEJÓW PARAFII EWANGELICKO-AUGSBURSKIEJ
W IZBICY KUJAWSKIEJ DO 1945 ROKU

Słowa kluczowe: Izbica Kujawska, ewangelicy, luteranie, Pasieka, Sarnowo, Tymień, Richard Kneifel, Ryszard Paszko, Gottfried Steinke, protestantyzm, Kujawy, kościół ewangelicki

Protestanci w Izbicy Kujawskiej pojawili się w II połowie XVI wieku, a jednym z pierwszych pastorów pełniących posługę w Izbicy był ksiądz Daniel Mikołajewski, współtwórca „Biblii Gdańskiej”. Postępująca kontrreformacja zatrzymała proces rozwoju izbickiego zboru. Odrodzenie protestantyzmu na Kujawach, w tym Izbicy, możliwy był dzięki napływowi kolonistów niemieckich, którzy u schyłku XVIII wieku założyli m.in. takie wsie jak Pasieka czy Tymień. Z upływem czasu ewangelicy zaczęli osiedlać się również w samej Izbicy. Dzięki staraniom miejscowych luteran na początku XX wieku wybudowane zostały dwa kościoły ewangelickie (w Izbicy i Pasięcie), co wydatnie przyczyniło się do podniesienia izbickiego kantoratu do rangi filiału z dniem 1 stycznia 1910 roku. Nie oznaczało to końca rozwoju organizacyjnego. W dniu 3 grudnia 1933 roku podjęto decyzję o uformowaniu samodzielnej parafii z pastorem, mającym siedzibę zamieszkania w Izbicy. Zmiany te weszły w życie z dniem 1 stycznia 1934 roku. Było to spełnienie marzeń izbickich ewangelików. Pomyślny rozwój parafii przerwała II wojna światowa, w następstwie której większość wiernych opuściła te tereny.

HISTORICAL OVERVIEW OF THE LUTHERAN PARISH IN IZBICA KUJAWSKA
UNTIL 1945

Keywords: Izbica Kujawska, evangelicals, Lutherans, Pasieka, Sarnowo, Tymień, Richard Kneifel, Ryszard Paszko, Gottfried Steinke, Protestantism, Kujawy, evangelical church

Protestants in Izbica Kujawska emerged in the second half of the 16th century, and one of the first pastors serving in Izbica was father Daniel Mikołajewski, a co-creator of the „Gdańsk Bible”. The ongoing Counter-Reformation halted the development of the Izbica congregation. The revival of protestantism in Kujawy, including Izbica, was made possible by the influx of German colonists who, towards the end of the 18th century, founded villages such as Pasieka and Tymień. Over time, Lutherans also began to settle in Izbica itself. Thanks to the efforts of local Lutherans in the early 20th century, two Lutheran churches were built (in Izbica and Pasięka), significantly contributing to elevating the Izbica congregation to the status of a filial (branch) on January 1, 1910. This did not signify the end of organizational development. On December 3, 1933, a decision was made to form an independent parish with a pastor residing in Izbica. These changes came into effect on January 1, 1934. It was the fulfillment of the dreams of the Lutherans in Izbica. The successful development of the parish was interrupted by World War II, as a result of which the majority of the faithful left the area.

Bibliografia

Źródła archiwalne:

Archiwum Państwowe w Poznaniu

Akta Parafii Ewangelicko-Augsburskiej w Izbicy Kujawskiej

Archiwum Państwowe w Poznaniu. Oddział w Koninie

Akta gminy Izbica Kujawska (powiat Koło)

Źródła drukowane:

Monumenta Historica Dioecesis Wladislaviensis, t. XXI, Włocławek 1901.

Paszke R., *Gedenkbüchlein zur Einweihung der Evang.-Augsb. Filiakirche in Izbica den 16 [29] September 1909*, Warschau 1909.

Skorowidz miejscowości Rzeczypospolitej Polskiej. Tom I. M. St Warszawa. Województwo warszawskie, Warszawa 1925.

Skorowidz miejscowości Rzeczypospolitej Polskiej. Tom II. Województwo łódzkie, Warszawa 1925.

Prasa:

- „Deutsche Monatshefte in Polen“ – 1934
- „Der Heimatbote“ – 1954
- „Głos Ewangelicki” – 1926, 1927, 1931, 1934, 1937, 1938
- „Ostdeutscher Beobachter” – 1941
- „Przegląd Ewangelicki” – 1934
- „Unsere Kirche” – 1906
- „Weg und Ziel” – 1986-1988
- „Zwiastun Ewangeliczny” – 1 900, 1906, 1907, 1909

Opracowania:

- Bem K. (2015), *Słownik biograficzny duchownych ewangelicko-reformowanych. Pastory i diakonisy Jednoty Małopolskiej i Jednoty Warszawskiej 1815-1939*, Warszawa
- Birecki P., Kłaczek J. (2018), *Kujawsko-pomorskie kościoły ewangelickie dawniej i dziś*, Toruń
- Borucki M. (1882), *Ziemia kujawska pod względem historycznym, jeograficznym, archeologicznym, ekonomicznym i statystycznym*, Włocławek
- Breyer A. (1935), *Deutsche Gaue in Mittelpolen*, Plauen im Vogtland
- Breyer A. (1934), *Die Herkunft der Deutschen Landbevölkerung auf der Kujawischen Seenplatte*, „Deutsche Monatshefte in Polen”, Jg. 1 (11), Heft 2
- Bursche J. (1938), *Die Evangelisch-Augsburgische Kirche in Polen*, [w:] Ekklesia. Band V. Die Osteuropäische Länder. Die Evangelischen Kirche in Polen, red. F. Siegmund-Schultze, Leipzig
- Busch E.H. (1867), *Beiträge zur Geschichte und Statistik des Kirchen- und Schulwesens der ev.-augsburg. Gemeinden im Königreich Polen*, Leipzig
- Denel J. (1990), *Ksiądz senior Ryszard Paszko Pułkownik Wojska Polskiego*, „Kalendarz Ewangelicki”
- Gastpary W. (1972), *Biskup Bursche a sprawa polska*, Warszawa
- Gastpary W. (1977), *Historia protestantyzmu w Polsce od połowy XVIII wieku do pierwszej wojny światowej*, Warszawa
- Gastpary W. (1981), *Protestantyzm w Polsce w dobie dwóch wojen światowych. Część II 1939-1945*, Warszawa
- Gryniakow J. (1976), *Ustalenie stanu prawnego dla Kościoła Ewangelicko-Augsburskiego*, Warszawa
- Hederych J. (1998), *Izbica Kujawska w XX wieku*, „Zapiski Kujawsko-Dobrzyńskie”, t. 12
- Hetnal A. (1989), *General Augustyn J.L. Słubicki (1781-1833) jego działalność prekursora pracy organicznej w Królestwie Polskim*, „Gwiazda Polarna”, nr 35
- Janicki K. (2020), *Przedwojenna Polska w liczbach*, Warszawa
- Kacprzak P. (2007), *Niemiecka mniejszość narodowa w Polsce w latach 1919-1939*, „Studia Lubuskie”, nr 3
- Kleindienst A., Wagner O. (1985), *Der Protestantismus in der Republik Polen 1918/19 bis 1939 : im Spannungsfeld von Nationalitätenpolitik und Staatskirchenrecht, kirchlicher und nationaler Gegensätze*, Marburg/Lahn
- Kluge A. (2000), *Lubraniec, Krs. Włocławek. Nicht verschweigen, was damals war. Bericht aus der Gemeinde Lubraniec, Krs. Włocławek*, [w:] *Deutsche Dörfer im Kreis Lipno, Dobriner Land Teil II*, hrsg. von Elfriede Eichelkraut geb. Tomm, Wuppertal

- Kłaczek J. (2017), *Kościół Ewangelicko-Augsburski w Polsce w latach 1918-1939*, Toruń
- Kłaczek J. (2008), *Protestanckie wydawnictwa na ziemiach polskich w XIX i w pierwszej połowie XX w.*, Toruń
- Kłaczek J. (2000), *Rozwój organizacyjny parafii ewangelickich na Kujawach wschodnich w pierwszej połowie XIX wieku ze szczególnym uwzględnieniem Chodcza i Przedcza*, „Zapiski Kujawsko-Dobrzyńskie”, t. 14
- Kneifel E. (1982), *Chronik der Familie Kneifel in Wladyslawow-Rosterschütz : vorher in Ponie-Punitz (Polen) 1632-1945*, Vierkirchen über München
- Kneifel E. (1938), *Die Bedeutung des Kantors für Gemeinde und Kirche*, „Volksfreund-Kalender für Stadt und Land”
- Kneifel E. (1937), *Die evangelisch-augsburgischen Gemeinden der Kalischer Diözese*, Leipzig
- Kneifel E. (1971), *Die evangelisch-augsburgischen Gemeinden in Polen 1555-1939: eine Parochialgeschichte in Einzeldarstellungen*, Vierkirchen über München
- Kneifel E. (1976), *Die Evangelische Kirche im Wartheland-Ost (Lodz) – ihr Aufbau und ihre Auseinandersetzung mit dem Nationalsozialismus 1939-1945: eine kirchengeschichtliche Darstellung mit einem Anhang (u. a. auch über die Polnische Evangelisch-Augsburgische Kirche 1945-1975) und mehreren Anlagen*, Vierkirchen b. München
- Kneifel E. (1967), *Die Pastoren der Evangelisch-Augsburgischen Kirche in Polen : ein biographisches Pfarrebuch mit einem Anhang*, Eging
- Kneifel E. (1964), *Geschichte der Evangelisch-Augsburgischen Kirche in Polen*, Niedermarschacht über Winsen/Luhe, ok.
- Kosman M. (1974), *Izbica Kujawska - przeszłość i teraźniejszość*, „Rocznik Wielkopolski Wschodniej”, t.2
- Kosman M. (1969), *Okupacja hitlerowska w Izbicy Kujawskiej*, „Przegląd Zachodni”
- Kotowski A. (2003), *Polska polityka narodowościowa wobec mniejszości niemieckiej w latach 1919-1939*, Toruń
- Krebs B. (1998), *Państwo Naród Kościół. Biskup Juliusz Bursche a spory o protestantyzm w Polsce*, Bielsko-Biała
- Krzemiński T. (2020), *Protestanci na Kujawach wschodnich od XVI do połowy XX wieku, [w:] Ewangelicy w regionie kujawsko-pomorskim na przestrzeni wieków*, red. J. Kłaczek, Toruń
- Kubiak W. (2009), *Parafia i kościół ewangelicki w Izbicy Kujawskiej w latach trzydziestych XX wieku i w okresie okupacji hitlerowskiej w świetle relacji pastora Richarda Kneifla*, „Zapiski Kujawsko-Dobrzyńskie”, t. 24
- Leszczyński R. (2019), *Wiara i mundur Ryszard Paszko i inni kapelani ewangelicy*, Warszawa
- Łuczak Cz. (1996), *Pod niemieckim jarzmem (Kraj Warty 1939-1945)*, Poznań
- Matelski D. (1999), *Niemcy w Polsce w XX wieku*, Warszawa-Poznań
- Mendrok A. (2016), *Kościół ewangelicki w Kole. Dzieje budynku w XIX i XX wieku*, „Polonia Maior Orientalis”, t. III
- Mendrok A. (2014), *Dzieje pastorówki w Kole w jej 110. lecie*, „Rocznik Kolski”, nr 7
- Merczyng H. (1905), *Zbory i senatorowie protestanczy w Dawnej Rzeczypospolitej*, Warszawa
- Pubantz H. (1996), *Sarnowo – Ein Dorf zwischen Weichsel und Warthe, [w:] Deutsche Dörfer im Kreis Lipno, Dobriner Land Teil I*, hrsg. von Elfriede Eichelkraut geb. Tomm, Wuppertal

Porzycki W. (1997), *Posłuszni aż do śmierci (Niemieccy urzędnicy w Kraju Warty 1939-1945)*, Poznań.

Rosiak Ł. (2023), *Integracja sztuki i techniki na przykładzie kościoła ewangelicko-augsburskiego w Izbicy Kujawskiej*, „Zeszyty Naukowe Politechniki Poznańskiej. Architektura, Urbanistyka, Architektura Wnętrz”, nr 12

Sipowicz K. (2016), *Prześladowania religijne w Kraju Warty. Represje wobec Polaków i duchowieństwa polskiego a polityka wyznaniowa rządu III Rzeszy 1939-1945*, Łódź
Słownik geograficzny Królestwa Polskiego i innych krajów słowiańskich (1882), Tom III, Warszawa

Szeruda J. (1985), *Geneza i charakter Biblii Gdańskiej*, „Z problemów Reformacji”, t. 5

Szturc J. (1998), *Ewangelicy w Polsce. Słownik biograficzny XVI-XX w.*, Bielsko-Biała

Wojak T. (1985), *Studium o Biblii Gdańskiej*, „Z problemów Reformacji”, t. 5

Strony internetowe:

Przeżycia i doświadczenia pastora Richarda Kneifla, [dostęp: 31.08.2023]

http://www.izbica-kujawska.com/informacje/parafia_ewangelicka_kneifel_wspomnienia.php

Nowicki B., Ks. dr Eduard Kneifel i jego działalność naukowa. Artykuł w 30. rocznicę jego śmierci, [dostęp: 31.08.2023] http://www.izbica-kujawska.com/index.php?function=show_all&no=781

Cmentarz ewangelicki – Sarnowo, [dostęp: 15.11.2023] <http://lapidaria.wikidot.com/cmentarz-ewangelicki-sarnowo>

Henryk Wnukowski (ID: sw.229936), [dostęp 10.10.2023] <http://www.sejm-wielki.pl/b/sw.229936>

Karta kościoła ewangelickiego w Izbicy, [dostęp 10.10.2023] https://zabytek.pl/pl/obiekty/izbica-kujawska-kosciol-ewangelicki/dokumenty/PL.1.9.ZIPOZ.NID_N_04_EN.332506/1

Niby prosta historia. Andrzej uporządkował poniemiecki cmentarz. Zajęło mu to 10 lat, bo jest niepełnosprawny, [dostęp 15.11.2023] <https://natemat.pl/193267,niby-prosta-historia-andrzej-uporzadkowal-poniemiecki-cmentarz-zajelo-mu-to-10-lat-bo-jest-niepelnosprawnym>

Wartość rubla, [dostęp 21.10.2023] <http://www.szpejankowski.eu/index.php/wykaz/33-wartosc-rubla.html>