



Kilka uwag na temat obrazu *Chrystus na krzyżu w kościele pw. św. Mateusza w Mielcu**

KINGA ZIĘBA · Uniwersytet Jagielloński, Szkoła Doktorska Nauk Humanistycznych ·
<https://orcid.org/0000-0002-7113-559X> · kinga.zieba@doctoral.uj.edu.pl

For English – see p. 25

Znajdujący się w ołtarzu głównym kościoła pw. św. Mateusza w Mielcu obraz *Chrystus na krzyżu* (il. 1) był kilkakrotnie wzmiankowany w literaturze przedmiotu, przede wszystkim w publikacjach o charakterze regionalnym. Po raz pierwszy wspominał o nim Włodzimierz Demetrykiewicz na posiedzeniu Grona Konserwatorów Galicji Zachodniej. W sprawozdaniu z wyjazdu inwentaryzacyjnego przedstawionym na zebraniu 5 października 1892 roku lakonicznie określił obraz jako „przypominający Dolabellę”, sugerując tym samym podobieństwo stylistyczne do dzieł weneckiego malarza. Zwrócił także uwagę na słaby stan zachowania, gdyż obraz miał być „zaczerniały z powodu ostatniej konserwacji” wykonanej przez „partacza”¹. Podobnie uważał Mieczysław Skrudlik, który przypisał autorstwo naśladowcy Dolabelli, sytuując nieznanego artystę w gronie dalszych, „trzeciorzędnych” malarzy². Edward Chwalewik natomiast jednoznacznie uznał autorstwo weneckiego mistrza³; kilka lat później tak samo wypowiedział się na ten temat Stanisław Kryczyński⁴. Kolejni badacze, którzy zajmowali się

* Artykuł ten jest znacznie rozszerzoną wersją referatu pt. „Kilka uwag o obrazie *Ukrzyżowany Chrystus* z kościoła parafialnego pw. św. Mateusza w Mielcu”, wygłoszonego 26 XI 2022 r. na konferencji „Sakralne Dziedzictwo Małopolski. Dzieła – Ludzie – Miejscowości”, organizowanej przez Pracownię Inwentaryzacji i Digitalizacji Zabytków Uniwersytetu Papieskiego Jana Pawła II w Krakowie. Za wszelkie uwagi dziękuję dr. hab. Andrzejowi Betlejowi, prof. UJ. Serdeczne podziękowania za pomoc w przygotowaniu artykułu zechcą także przyjąć: dr Agata Dworzak, Agnieszka i Paweł Dziurawcowie, Janusz Halisz oraz dr Krzysztof Haptaś.

1 *Teka Grona konserwatorów Galicji zachodniej*, t. 1, Kraków 1900, s. 378.

2 M. Skrudlik, *Tomasz Dolabella, jego życie i dzieła. Ustęp z dziejów malarstwa XVII stulecia w Polsce*, „Rocznik Krakowski”, 16, 1914, s. 147.

3 E. Chwalewik, *Zbiory polskie. Archiwa, biblioteki, gabinety, galerje, muzea i inne zbiory pamiątek przeszłości w ojczyźnie i na obczyźnie w zestawieniu alfabetycznym według miejscowości*, t. 1, Warszawa–Kraków 1926, s. 455.

4 S. Kryczyński, *Z przeszłości miasta Mielca, [w:] Mielczanin. Jednodniówka Akademickiego Koła Mielczan we Lwowie Sekcji Zrzeszenia Akademickiej Młodzieży Prowincjonalnej*, Lwów 1933, s. 8.



1. Ołtarz główny kościoła pw. św. Mateusza w Mielcu, stan po konserwacji, 2024. Fot. Kinga Zięba

zabytkami regionu – Marian Kornecki⁵ oraz Mieczysław Maciąga⁶ – opierając się na wcześniejszych publikacjach, stwierdzili, że Wenecjanin jest autorem malowidła, i datowali je ogólnie na XVII wiek. Zupełnie inne stanowisko zajęli autorzy *Katalogu Zabytków Sztuki w Polsce* – Franciszek Stolot i Ewa Śnieżyńska-Stolot. Według nich wizerunek ukrzyżowanego Chrystusa to dzieło wykonane w pierwszej połowie XVII wieku, zapewne przez włoskiego malarza, jednak nie Tomasza Dolabellę⁷. Ich opinia nie została powszechnie przyjęta, ponieważ w publikacjach poświęconych historii i zabytkom regionu nadal podkreślano domniemane autorstwo weneckiego malarza tworzącego w Rzeczypospolitej. Nieliczni przywoływali hipotezę przedstawioną w *Katalogu Zabytków w Polsce*, między innymi Anna Sadowska⁸ oraz Józef Witek, który odwołał się także do wcześniejszych tez o autorstwie Dolabelli⁹. Badacze dziejów regionu: Jan Wróblewski, Piotr Miodunka oraz Krzysztof Haptaś, także łączyli obraz z Dolabellą,

sugerując, że powstał w pierwszej połowie XVII wieku i pochodził z wcześniejszego kościoła, po którego spaleniu umieszczono malowidło w nowej strukturze ołtarzowej¹⁰. W katalogu *Zabytki sztuki w Polsce* powołano się na ustalenia Stolota i Śnieżyńskiej-Stolot¹¹.

Próbowi atrybucji obrazu towarzyszyły także nieliczne wzmianki dotyczące osoby jego fundatora. Autorzy *Katalogu Zabytków Sztuki w Polsce* określili namalowany na kamiennej tarczy herb jako Leliwę, a otaczające go litery odczytali jako układ: PPOP–MZG. Według nich fundatorem był nieznan z nazwiska proboszcz

5 M. Kornecki, *Kościół diecezji tarnowskiej*, [w:] *Rocznik diecezji tarnowskiej na rok 1972*, red. J. Rzepa, Tarnów 1972, s. 334–335.

6 M. Maciąga, *Zabytki sztuki regionu mieleckiego*, [w:] *Mielec. Dzieje miasta i regionu*, t. 1: *Czasy przedrozbiorowe i w okresie rozbiorów i niewoli*, red. F. Kiryk, Mielec 1984, s. 619.

7 *Katalog Zabytków Sztuki w Polsce* (dalej: KZSP), t. 3: *Województwo rzeszowskie*, z. 3: *Kolbuszowa, Mielec i okolice*, red. F. Stolot, E. Śnieżyńska-Stolot, Warszawa 1991, s. 24.

8 A. Sadowska, *Architektura i zabytki kościoła p.w. św. Mateusza w Mielcu*, [w:] *Mielec. Studia i materiały z dziejów miasta i regionu*, t. 3, red. F. Kiryk, Mielec 1994, s. 154–155.

9 J. Witek, *Kościół parafialny pw. św. Mateusza w Mielcu*, [w:] *Encyklopedia Miasta Mielca*, t. 1, red. J. Witek, Mielec 2004, s. 412–413.

10 J. Wróblewski, *Kościół św. Mateusza w Mielcu*, Mielec 2005, s. 7; K. Haptaś, P. Miodunka, *Zarys historii Parafii pw. św. Mateusza Apostoła i Ewangelisty w Mielcu*, Mielec 2011; K. Haptaś, *Parafia farna*, [w:] *Mielecka podróż w czasie 1470–2020. 55 historii na 550 lat Mielca*, red. K. Haptaś, Mielec 2020, s. 91.

11 *Mielec, kościół par. św. Mateusza*, [w:] *Zabytki Sztuki w Polsce. Małopolska*, red. S. Brzezicki, J. Wolańska, Warszawa 2016, s. 894.

mielecki¹². Ustalenia te częściowo skorygował Janusz Strzała, który zidentyfikował herb jako Jastrzębiec¹³. Podczas ostatniej konserwacji w 2020 roku inaczej odczytano układ liter: CP-CP-OC-PM-ZG¹⁴.

Przedstawiony powyżej stan badań pokazuje, że obrazowi poświęcano jedynie krótkie wzmianki. W publikacjach regionalnych przypisywano go Dolabelli, jego uczniom lub warsztatowi i określano czas powstania na pierwszą połowę XVII wieku. Celami niniejszego artykułu są przede wszystkim: weryfikacja podawanych dotychczas informacji, ustalenie fundatora, określenie dokładnego czasu powstania obrazu oraz analiza ikonografii, w tym sposobu wykorzystania wzorów graficznych.

W przypadku mieleckiej świątyni zachowały się liczne wizytacje z przełomu XVI i XVII wieku. Opisują one kościół jako drewniany, a także wymieniają liczbę ołtarzy, przypisane im paramenty i naczynia liturgiczne oraz pozostałe sprzęty kościelne¹⁵. Najstarszy zapis źródłowy o obrazie ze sceną ukrzyżowania w ołtarzu głównym mieleckiego kościoła pochodzi z akt wizytacji kapitulnych dekanatu mieleckiego z 1610 roku. W tekście wizytacji z 21 września zapisano: „[...] in cuis altaris tabula imago Crucifixi artificiosi picta, iustae magnitudinis auroque et alyis varys coloroibus condecoratam [...]”¹⁶. Kościół był nową budowlą, wzniesioną staraniem ówczesnego proboszcza ks. Jakuba Ołtarzewskiego. Poprzedni uległ zniszczeniu w pożarze z 1604 roku¹⁷. Obraz stanowił więc element nowego wyposażenia. Brakuje wzmianek o malowidle w kolejnych aktach wizytacyjnych z 1618 i 1678 roku¹⁸. Te ostatnie akta zostały sporządzone już po rozpoczęciu budowy kolejnego, w całości murowanego kościoła, który według Miodunki miał zostać ukończony około 1690 roku¹⁹. Kolejny przekaz o obrazie z wyobrażeniem ukrzyżowanego Chrystusa w ołtarzu głównym pojawia się w aktach wizytacji z 1721 roku, gdzie zapisano: „[...] Altaris Majus in quo Imago Crucifixi Domini Nostri Jesu Christi depicta in tabula lignea [...]”. Wizytator podał także krótki opis struktury ołtarza, który miał sześć złożonych

12 KZSP, s. 24.

13 J. Strzała, *Ciekawe odkrycie w kościele farnym św. Mateusza w Mielcu*, „Zapiski Mieleckie”, 4, 2000–2001, s. 163–164.

14 A. Dziurawiec, Dokumentacja prac konserwatorskich. Obraz olejny na płótnie *Ukrzyżowanie* z pocz. XVII w. z Bazyliki św. Mateusza w Mielcu, Tarnów 2020, mps, b.p. W tym miejscu chciałabym jeszcze raz podziękować autorom prac konserwatorskich – Agnieszce i Pawłowi Dziurawcom – za udostępnienie dokumentacji oraz zdjęć.

15 Wizytacje omawia dokładnie W. Werner, *Kościół i duchowieństwo mieleckie w świetle wizytacji biskupich z lat 1596–1721*, [w:] *Mielec. Studia i materiały z dziejów miasta i regionu*, t. 3, red. F. Kuryk, Mielec 1994, s. 116–119.

16 Archiwum Kurii Metropolitalnej w Krakowie (dalej: AKMKR), AV Cap. 29, Visitatio ecclesiarum in districtu ac officialatu Pilnsensi per R.D. Laurentium Grutium, praepositum, officialem et commissarium visitatorem a R.D. Petro Tylicki, episcopo Cracoviensi ordinatum a.D. 1610 peracta. Decanatus: Pilnsensis, Mielecensis, Ropczycensis, Skrzyżowiensis, k. 5–6. Opisując akta wizytacji z 1610 r., W. Werner pomija informację o obrazie w ołtarzu. Wspomina jedynie o obecności portatylu z malowanym wizerunkiem św. Trójcy. W. Werner, *Kościół*, s. 121.

17 W. Werner, *Kościół*, s. 119.

18 AKMKR, AV Cap 39, Visitatio ecclesiarum parochialium in decanatus: Booviensi, Sandecensi, Neoforiensi, Becensi, Jaslensi, Żmigrodensi, Pilnsensi, Strzyżowiensi, Ropczycensi et Mielecensi a.D. 1618 facta, k. 358–360; AKMKR, AV 6, Acta visitationis interioris decanatum Radomiensis, Zwoliensis ad jurisdictionem decani Kielcensis pertinentium ex anno 1617, k. 171.

19 P. Miodunka, *W sprawie daty budowy murowanego kościoła pw. św. Mateusza w Mielcu*, „Rocznik Mielecki”, 9, 2006, s. 151–152.



2. Ukrzyżowanie, kościół pw. św. Mateusza w Mielcu, stan po konserwacji, detal. Fot. Paweł Dziurawiec

ku, należałoby uznać, że pojawił się on w Mielcu około 1610 roku. Przeczy temu jednak osoba fundatora, który w dotychczasowej literaturze pozostawał nierozpoznany, ze względu na błędne odczytanie zarówno sigli, jak i samego herbu.

Podczas ostatniej konserwacji bezpośredni dostęp do dzieła umożliwił precyzyjne odczytanie namalowanych liter (**il. 2**). Autorzy prac konserwatorskich zestawienie liter OC odczytali jednak błędnie. Porównując sposób malowania i rozłożenia świateł na pozostałych literach, szczególnie na c i p, należy odczytać cały układ jako CP-CP-CC-PM-ZG. W przypadku parafii pw. św. Mateusza szczęśliwie dysponujemy pełnym wykazem proboszczów od 1515 roku²⁴. Jedyną osobą, która pełniła tę funkcję w XVII wieku, a której inicjały oraz otrzymane beneficja w pełni odpowiadają namalowanym wokół herbu sigłom, jest Konstanty Przedbor z Koniecpola (zm. 1710), kustosz kapituły przemyskiej, kanonik chełmiński i kamieniecki, prepozyt mielecki, proboszcz parafii w Żołyni i Grodzisku, sekretarz królewski²⁵.

Osoba Przedbora nie była dotychczas szerzej omawiana w literaturze przedmiotu, a część informacji wymaga sprostowania. Krótki biogram, ale najpełniejszy pod względem sprawowanych przez duchownego funkcji, podał ks. Franciszek Pawłowski. Autor skorzystał jednak tylko z akt zachowanych w Archiwum Archidiecezjalnym w Przemyślu²⁶. O Przedborze wspomnieli także Seweryn Uruski

kolumn i dwie rzeźby: św. Jana Chrzciciela i św. Mateusza²⁰.

Obraz został ponownie wymieniony w inwentarzu kościoła z 1782 roku, znajdował się wówczas w ołtarzu pomalowanym na kolor czarny²¹. Musiała to być już obecna struktura, inna niż ta opisana w 1721 roku²². Wzmianka o malowidle pojawia się ponownie w inwentarzu z 1841 roku²³.

W świetle źródeł nie jest więc możliwe precyzyjne określenie czasu powstania obrazu. Przyjmując hipotezy o namalowaniu go w pierwszej połowie XVII wie-

20 AKMKR, AV 6, Acta, k. 221.

21 Archiwum Parafii św. Mateusza w Mielcu, Actum in Ecclesia Parochiali Mielecensis Anno D[omini] Millecimo Septingentesimo Octagesimo Secundo, die Mercurij 10. Mensis Martii, b.p.

22 Obecna nastawa ołtarzowa datowana jest dość ogólnie na drugą połowę XVIII w. Zob. KZSP, s. 24. Elementy ołtarza oraz cyborium były jeszcze wykonywane w 1788 r. Zob. K. Haptaś, *Nieznany kontrakt na prace snycerskie w kościele mieleckim (z 1788 r.)*, „Rocznik Mielecki”, 20–21, 2017–2018, s. 305–308.

23 Archiwum Diecezjalne w Tarnowie (dalej: ADT), LM X, Akta lokalne, Parafia Mielec św. Mateusza, 1841–1850, Inventarium, b.p.

24 K. Haptaś, *Proboszczowie parafii farnej w Mielcu (XV–XXI w.). Studium prozopograficzne*, [w:] *Miasto Region. Ludzie. W 550. rocznicę lokacji miasta Mielca 1470–2020*, red. K. Haptaś, Mielec 2023, s. 53.

25 F. Pawłowski, *Prałaci i kanonicy Kapituły Katedralnej obrządku łacińskiego w Przemyślu*, przeł. ks. Z. Trojnar, Przemyśl 2018, s. 225. W tym miejscu chciałabym podziękować dr Agacie Dworzak za wskazanie na osobę Konstantego Przedbora z Koniecpola.

26 Ibidem.

w swoim herbarzu²⁷ oraz ks. Alfons Mańkowski w opracowaniu poświęconym biskupom i kanonikom chełmińskim²⁸.

Nie wiadomo, kiedy dokładnie Konstany Przedbor się urodził. Wiadomo natomiast, że zmarł w 1710 roku. Ursuski nie podaje, jakim herbem się posługiwał²⁹, z kolei Mańkowski, powołując się na ustalenia Kacpra Niecieckiego, włączył go do rodziny Przedborowskich herbu Poraj³⁰. Nie ma to jednak potwierdzenia w herbarzu Niecieckiego, a wniosek ten Mańkowski wysunął jedynie na podstawie podobieństwa nazwisk. Więcej informacji na temat pochodzenia Przedbora zawiera jego wywód szlachecki podany przy okazji instalacji na urząd kustosa kapituły przemyskiej. Wiadomo, że jego rodzicami byli Katarzyna Hynkowa herbu Topór i Tomasz (nieznanego herbu). Babką od strony matki była Urszula Siecigniowska herbu Jelita, a od strony ojca Barbara Bastrzejowska³¹. Można więc uznać, że Konstany Przedbor wywodził się z drobnej szlachty i posługiwał herbem Jastrzębic, namalowanym na obrazie w Mielcu.

Sigła wokół umieszczonego na obrazie z Mielca herbu odnoszą się do godności i beneficjów, jakie posiadał Konstany Przedbor. Analiza chronologii ich otrzymania pozwala dość precyzyjnie określić czas, w którym omawiany obraz mógł pojawić się w kościele w Mielcu. Najwcześniej (już w 1671 roku) Przedbor, „Minorum Ordinum Clericum”, otrzymał parafię w Żołyńi w zamian za prepozyturę w Łańcucie, którą ostatecznie dostał z prezenty Barbary z Tarłów Lubomirskiej ks. Andrzej Podolski³². Przedbor pozostawał proboszczem Żołyńi aż do śmierci w 1710 roku³³. Wcześniej jednak doprowadził najpierw do utworzenia wikariatu w 1693 roku, a dwa lata później do erygowania prepozytury³⁴.

Nie wiadomo, kiedy Konstany Przedbora mianowano kanonikiem kamienieckim i chełmińskim. W zachowanych aktach kapituły chełmińskiej pojawia się o nim jedna wzmianka. Pod datą 24 października 1678 roku znajduje się wpis o powołaniu decyzją Stolicy Apostolskiej Przedbora, kanonika chełmińskiego i kamienieckiego, na stanowisko kustosa kapituły przemyskiej³⁵. Jego osoba nie pojawia się jednak w aktach posiedzeń kapituły chełmińskiej, które były prowadzone w latach 1601–1644 oraz 1661–1690³⁶. Nie wspomina o nim także

27 S. Uruski, *Rodzina. Herbarz Szlachty Polskiej*, t. 15, Warszawa 1931, s. 11.

28 A. Mańkowski, *Pralacy i kanonicy katedralni chełmińscy. Od założenia kapituły do naszych czasów*, Toruń 1928, s. 163.

29 S. Uruski, *Rodzina*, s. 11.

30 A. Mańkowski, *Pralacy*, s. 163.

31 Archiwum Archidiecezjalne w Przemyślu (dalej: AAP), AC VII, Conclusiones, 1678–1686, k. 44v–45v.

32 AAP, S.67, Akta biskupie, 1668–1677, k. 300r; *Aneksy. I. Proboszczowie parafii żołyńskiej*, [w:] *Dzieje Żołyńi*, red. W. Bonusiak, Żołyńia 1998, s. 599; H. Borcz, *Z dziejów parafii pw. Św. Stanisława Biskupa i Męczennika w Łańcucie. Na kanwie niezwyčajnego zagoszczenia cudownego obrazu Matki Boskiej Szkaplerznej w miejskiej Farze w 1679 roku*, [w:] *Królowa Szkaplerza Świętego z łańcuckiej fary w dwudziestą piątą rocznicę koronacji*, red. W. Siwak, Łańcut 2019, s. 45.

33 *Aneksy*, s. 599.

34 J. Półciwarteł, *Żołyńia od połowy XVII wieku do połowy XIX wieku*, [w:] *Dzieje Żołyńi*, s. 188; H. Borcz, *Prepozytury parafialne diecezji przemyskiej w XV–XVIII wieku*, „*Studia Theologica Varsaviensia*”, 27, 1989, z. 1, s. 260, 262.

35 A. Mańkowski, *Pralacy*, s. 163; Archiwum Diecezjalne w Pelplinie (dalej: ADP), Co11, Consist. 1633–1694, k. 122.

36 ADP, A46, Acta Capituli Culmensis, t. I (1601–1644); ADP, A65, Acta Capituli Culmensis, t. II (1661–1690).



3. Ołtarz główny w kościele parafialnym w Mielcu, ok. 1928–1935. Fot. Wiktor Jaderny, Zbiory Muzeum Historii Fotografii Jadernówka w Mielcu



4. Wnętrze kościoła parafialnego pw. św. Mateusza w Mielcu z widokiem na ołtarz główny, 1935. Fot. Wiktor Jaderny, Muzeum Historii Fotografii Jadernówka w Mielcu

katalog kanoników kapituły³⁷. W Przemyślu Przedbor stawił się 15 listopada 1679 roku, a na urząd kustosza kapituły instalowano go niecały miesiąc później – 29 grudnia 1679 roku. Prepozytem w Mielcu został 2 kwietnia 1683 roku i pełnił tę funkcję aż do rezygnacji przed 13 maja 1695 roku. Nie można natomiast wskazać dokładnego momentu, w którym objął parafię w Grodzisku. Na podstawie akt zachowanych w Archiwum Archidiecezjalnym w Przemyślu można określić jedynie przybliżony moment (około 1690 roku), w którym wśród pełnionych przez niego funkcji pojawia się określenie „curatus, parochialis Grodzisiensis”³⁸.

Wobec powyższych ustaleń należy stwierdzić, że obraz *Chrystus na krzyżu* został ufundowany do kościoła parafialnego pw. św. Mateusza w Mielcu po 1690 roku, a *terminus ante quem* wyznacza data rezygnacji Przedbora z prepozytury (1695). Można nawet uznać, że do fundacji doszło jeszcze przed marcem 1695 roku, zanim w Żołyni erygowano prepozyturę.

Obraz był odnawiany i konserwowany co najmniej czterokrotnie, po raz pierwszy w czasach probostwa ks. Józefa Knutelskiego w latach 1868–1872. Jak podaje wykaz rzeczy sprawionych do kościoła, sporządzony podczas wizytacji dziekańskiej przez ks. Ludwika Ruczkę, staraniem parafian dzieło odnowiono i zrekonstruowano za kwotę 105 złotych³⁹. Jak wykazały późniejsze konserwacje, warstwa malarska została wówczas gruntownie przemalowana, a także uzupełniona o nowe detale – w tym lewe ucho Chrystusa. Wtedy też na jego głowę założono koronę cierniową wykonaną ze srebrnej blachy, repusowaną i złożoną⁴⁰. Widoczna jest

37 ADP, A70, Catalogus canonicorum cathedralium Culmensium, 1601–1927.

38 W aktach wizytacji dekanatu leżajskiego z 1722 r. zachował się odpis z wizytacji kościoła pw. Ducha Świętego w Sokołowie z 24 XI 1691 r., którą przeprowadził K. Przedbor. Pełny podpis brzmi: „Constantinus a Konieczpole Przedbor Ecclesiae Cathedralis Premisliensis Custos Culmensis Camenecensis Canonicus Praepositus Mielecensis Prezbiter Żołynensis Grodzisiensis”. AAP, S.158, Wizytacje biskupie. Wizytacja dekanatu Mościska–Leżajsk, 1722, s. 1961.

39 ADT, LM X, Akta lokalne, Parafia Mielec św. Mateusza, 1851–1900, Spis rzeczy sprawionych do kościoła mieleckiego i podjętych reparacyj częścią przez parafian, częścią przez proboszcza od r. 1868, b.p. Na tę informację zwrócił już uwagę J. Białobok, lecz nie podał on konkretnych dat dla kościoła mieleckiego. J. Białobok, *Kościół katolicki na ziemi mieleckiej w XIX i XX stuleciu*, [w:] *Mielec*, t. 3, s. 204.

40 A. Dziurawiec, *Dokumentacja*.

ona na najstarszych zachowanych fotografiach wykonanych przez Wiktora Jadernego w latach 1928–1935 (il. 3–4).

Kolejne prace konserwatorskie przeprowadzono w latach 50. XX wieku. Stan obrazu określano wówczas jako zły. Prace zaplanowano na 1952 rok, ale ze względu na koszty, a także chęć odnowienia bocznego ołtarza Matki Boskiej w tym samym czasie, ówczesny proboszcz ks. Michał Nawalny nie podjął się ich wykonania⁴¹. Obraz konserwowano dopiero w latach 1955–1956. Staraniem ks. Władysława Smolenia malowidło przewieziono do Pracowni Konserwatorskiej przy Muzeum Diecezjalnym w Tarnowie, gdzie zabiegi konserwatorskie wykonał Kacper Pochwalski⁴². Usunął on przemalowania, pozostawiając jednak detale (lewe ucho Chrystusa), wykonał dublaż na nowe płótno, a ubytki w warstwie malarzkiej zakitował i wypunktował. Wówczas zdjęto też metalową koronę cierniową⁴³. Kolejne drobne retusze wykonał około roku 1988 Zbigniew Górowski przy okazji prac prowadzonych przy strukturze ołtarza⁴⁴. Najprawdopodobniej wtedy domalowano koronę cierniową, której nie widać na zdjęciach z prac konserwatorskich Pochwalskiego.

Ostatnią konserwację przeprowadzono w 2020 roku w pracowni Agnieszki i Pawła Dziurawców w Tarnowie (il. 5–6). Wykonano prace mające na celu wzmocnienie struktury obrazu oraz zabiegi estetyczne. W strukturę wprowadzono wzmocnienia podobrazia, odsłonięto pierwotną warstwę malarską, usuwając przemalowania i retusze z wcześniejszych konserwacji (ucho, koronę cierniową). Nie przeprowadzono jednak szczegółowych badań technologicznych⁴⁵.

Obraz został namalowany w technice olejnej na lnianym płótnie. Kompozycja ma kształt pionowego prostokąta o wymiarach 373 × 217 cm zamkniętego od góry łukiem. Przy dolnej krawędzi malowidła zachował się fragment napisu „...odnowiono staraniem...”. Niemal całe pole obrazu wypełnia krzyż, którego podstawa ma formę pnia z licznymi sękami i splekaną korą, z przybitym ciałem Chrystusa. Krzyż wieńczy przybity tytuł w formie prostokątnej, poziomej tabliczki z napisem znanym z Ewangelii św. Jana: „Jezus Nazarejczyk, Król Żydowski”, w językach hebrajskim, greckim i łacińskim. Pionowa belka krzyża jest mocno osadzona w skałach Golgoty. Za nim, przy krawędziach płótna, widoczne są bloki skalne, oba porośnięte roślinnością. Po lewej stronie można także dostrzec zarys wyschniętego krzewu. W tle, na wysokości jednej trzeciej obrazu, widnieje górzysty pejzaż. Pozostałą część malowidła wypełnia ciemne, jednolite tło. U podstaw krzyża, po prawej stronie leży czaszka, a po lewej znajduje się wsparta o skałę kamienna tablica z wyrytym herbem Jastrzębiec z kapeluszem nad znakiem herbowym. Przy krawędziach tablicy, symetrycznie po obu stronach godła, umieszczono wspomniane już wyżej sigła fundatora: CP–CP–CC–PM–ZG.

Na krzyżu zawieszono jest, ukazane frontalnie, martwe ciało Chrystusa, o bladym, trupim odcieniu, przybite do drzewa trzema gwoździami. Malarz ostrym światłowocieniem wydobyl żebra oraz mięśnie zwisających ukośnie ramion i nóg, które

41 ADT, LM X, Akta lokalne, Parafia Mielec św. Mateusza, 1941–1946; 1947–1985, Sprawy gospodarcze, List Prezydium Wojewódzkiej Rady Narodowej z 1951 r.

42 Ibidem.

43 K. Pochwalski, *Dokumentacja konserwatorska*, Tarnów 1959, mps.

44 J. Wróblewski, *Kościół*, s. 7; A. Dziurawiec, *Dokumentacja*.

45 A. Dziurawiec, *Dokumentacja*.



5. Ukrzyżowanie, kościół pw. św. Mateusza w Mielcu, stan przed konserwacją w 2020 r. Fot. Paweł Dziurawiec

Miejsca oświetlone wydobyte są impastami, które w największych światłach pozwalają zaobserwować ślady pędzla. Artysta cienie zaznaczał cieńszą, natomiast partie jaśniejsze grubszą warstwą farby. Najbardziej oświetlone elementy, detale – załamania fałd perizonium, wystające kości palców czy kora nieobrobionej belki krzyża – są zaznaczone jasnymi impastami. Całkowicie impastowo, swobodnie, jest namalowany jasną farbą zarys czaszki w prawym dolnym rogu obrazu.

Autorstwo Dolabelli jednoznacznie wyklucza czas fundacji obrazu, jednakże rozpatrzenie problemu autorstwa, wobec braku zaawansowanych badań nad malarstwem powstającym w Rzeczypospolitej (szczególnie w ośrodkach takich jak Kraków czy Przemyśl) na przełomie XVII i XVIII wieku, pozostaje kwestią przyszłych badań.

Ikonoografia obrazu *Chrystus na krzyżu* w kościele pw. św. Mateusza w Mielcu jest zależna w dużym stopniu od rycin. Całość kompozycji opiera się na rozwiązaniu

wydają się jeszcze silnie napięte. Jedynie głowa, otoczona poświęcią nimbu, bezwładnie opada na prawe ramię Chrystusa. Jego twarz porasta krótki, ciemny zarost, spod którego można dostrzec sine usta. Długie, brązowe włosy opadają na plecy. Powieki są półprzymknięte. Z przebitego boku i ran po gwoździach wypływają delikatnie zaznaczone czerwienią strużki krwi. Biodra przepasane są silnie pofałdowanym, purpurowym perizonium, obfity fałd materiału powiewa na prawo od krzyża.

Cała scena oświetlona jest silnym, ciepłym światłem, padającym z lewej, górnej strony obrazu. Światło mocno wydobywa cienie, które zaznaczają się przede wszystkim na ciele Chrystusa, podkreślając jego budowę. Mięśnie wydobyte są ciemnymi plamami, w niektórych partiach wzmocnione grubym, ciemnym konturem. Jasne plamy, w miejscach oświetlonych, nałożone grubszą warstwą farby wyraźnie odcinają się od cieni, a przestrzenność budują półtony obu barw, także z wyraźnie zaznaczonymi granicami. Kolorystyka została utrzymana w chłodnej tonacji. Na tle ciemnego nieba wyraźnie zaznaczają się ciepły brąz belek krzyża oraz dobrze oświetlone, blade ciało. Obraz jest malowany gładko, cieńszą warstwą farby w partiach cieni.

autorstwa Annibale Carracciego (1560–1609). Obraz ze sceną *Ukrzyżowania* namalował on w 1594 roku na niewielkim lnianym płótnie o wymiarach 32 × 22 cm (il. 7). Jak przypuszcza Posner, mogło to być studium przygotowawcze do większej kompozycji⁴⁶. Obraz został zamówiony przez Benedetta Giustinianiego lub też przez niego zakupiony od wcześniejszych właścicieli około 1600–1611 roku. Po śmierci Benedetta pozostawał własnością jego brata Vincenza Giustinianiego, stanowiąc część Gallerii Giustiniani⁴⁷. Kompozycja Carracciego została powtórzona jako rycina w miedziorycie autorstwa Cornelisa Bloemaerta (II) (il. 8) i wydana przed 1638 rokiem⁴⁸.

Zestawiając ze sobą kompozycję Carracciego oraz rycinę Bloemaerta, można zauważyć, że grafika Holendra jest lustrzanym odbiciem pierwowzoru. Obraz z Mielca zachowuje natomiast układ znany z obrazu Carracciego, powtarzając wiernie wygląd skał po obu stronach krzyża, a przede wszystkim układ martwego ciała Chrystusa. Identyczne są detale, budowa mięśni, rozkład światła i cieni, a także układ fałd perizonium. Pozwala to sądzić, że w przypadku obrazu z Mielca malarz posłużył się lustrzanym odbiciem ryciny Bloemaerta, powracając tym samym do *inventio* Carracciego. Jednocześnie wprowadził pewne modyfikacje – korekty⁴⁹, inaczej aranżując górzysty pejzaż na horyzoncie, zmieniając formę tytułusa z banderoli na prostokątną tabliczkę czy rezygnując z korony cierniowej nałożonej na głowę Chrystusa. Istotne są też wprowadzenie nieobrobionego pnia



6. *Ukrzyżowanie*, kościół pw. św. Mateusza w Mielcu, stan po konserwacji w 2020 r. Fot. Paweł Dziurawiec

46 Obecnie jest częścią zbiorów Staatliches Museum w Berlinie. Zob. D. Posner, *Annibale Carracci: A Study in the Reform of Italian Painting Around 1590*, vol. 2, London 1971, s. 81. Tam wcześniejsza literatura.

47 C. Robertson, *Rome 1600: The City and the Visual Arts Under Clement VIII*, New Haven–London 2015, s. 139–140.

48 M.G. Matarazzo, *Cornelis Bloemaert's workshop in Rome*, „Print Quarterly”, 34, 2017, no. 2, s. 143.

49 Termin „korekta” za: Z. Michalczyk, *W lustrzanym odbiciu. Grafika europejska a malarstwo w Rzeczypospolitej w czasach nowożytnych ze szczególnym uwzględnieniem późnego baroku*, Warszawa 2016, s. 150.

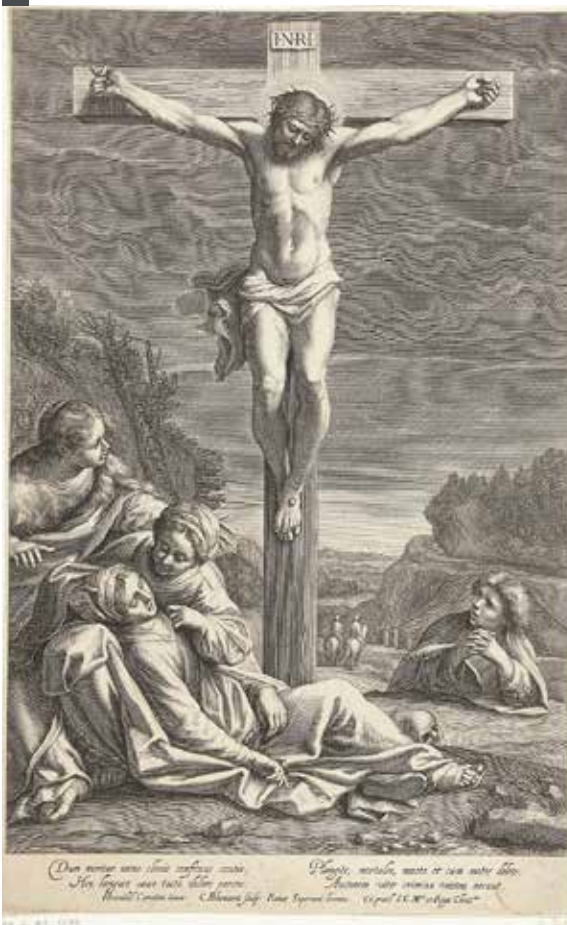
7



7. *Ukrzyżowanie*, Annibale Carracci, 1595, Berlin, Staatliche Museum, wg <https://commons.wikimedia.org/wiki/File:Annibale_Carracci_Crucifissione_Berlino.jpg#/media/File:Annibale_Carracci_Crucifissione_Berlino.jpg/2>

8. *Ukrzyżowanie*, ryt. Cornelis Bloemaert, za: Annibale Carracci, przed 1638, Rijksmuseum, Amsterdam, RP - P-BI-1279

8



jako podstawy krzyża i dodanie czaszki, która pojawia się na rycinie Bloemaerta (choć w innej formie niż ta na obrazie w Mielcu).

Najważniejszą zmianą, jakiej dokonał autor mieleckiego obrazu, jest redukcja⁵⁰, rezygnacja z ukazania postaci wokół krzyża. Usunięcie kobiet podtrzymujących omdlałą Matkę Boską, rozpaczającego po drugiej stronie św. Jana oraz żołnierzy i faryzeusza w istotny sposób zmieniło formułę ikonograficzną dzieła. Przedstawienie sceny z ukrzyżowanym Chrystusem w typie samotnego krucyfiks, jakim jest obraz mielecki, ma swoje źródła w rysunku autorstwa Michała Anioła wykonanym dla Vittorii Colonna⁵¹. W pełni wykształcony typ tego przedstawienia rozwinął się w drugiej połowie XVI wieku⁵². W Rzeczypospolitej być może najwcześniejszym i najbardziej istotnym przykładem wykorzystania tej formuły ikonograficznej pozostaje malowidło w ołtarzu głównym katedry krakowskiej⁵³. Niewątpliwie obraz ten oddziaływał na kolejne przedstawienia w tym samym typie ikonograficznym, które powstawały w drugiej połowie XVII wieku i na początku XVIII stulecia na terenie archidiecezji krakowskiej. Nie wiadomo jednak, czy poza ogólną koncepcją to właśnie krakowskie malowidło stało się bezpośrednią inspiracją dla autora mieleckiego obrazu. Na omawianym malowidle brakuje

50 Ibidem, s. 147.

51 *Firenze e la Toscana dei Medici nell'Europa del Cinquecento. Il primato del disegno* [kat. wyst.], Firenze 1980, s. 268.

52 G. Schiller, *Ikongraphie der christlichen Kunst*, Bd. II, Gütersloh 1968, s. 244–245.

53 Kwestię fundacji ołtarza i ikonografii obrazu omówił K. Czyżewski. Zob. K. Czyżewski, *Biskupa Piotra Gembickiego dary i fundacje artystyczne dla Katedry krakowskiej*, [w:] *Katedra krakowska w czasach nowożytnych (XVI–XVII w.)*, red. D. Nowacki, Kraków 1999, s. 57–66.

tak istotnych elementów ikonograficznych jak Księżyc i Słońce. Także Chrystus przedstawiony został w typie *Christo morto*.

Niewykluczone, że Przedbor wzorował się w kwestii doboru tematu oraz rozwiązania kompozycyjnego i ikonograficznego nie tyle na wyposażeniu katedry krakowskiej, ile raczej na działaniach ks. Andrzeja Podolskiego w kwestii wyposażenia kościoła farnego w Łańcucie. W tym samym czasie, kiedy prepozyturę w Mielcu objął Przedbor, Podolski również wzbogacił łańcucki kościół o nowe fundacje artystyczne. Zamówił on między innymi ołtarz główny z obrazem *Ukrzyżowanie* u Tylmana z Gameren, który pracował wówczas dla Lubomirskich, właścicieli miasta. Ostatecznie obraz przedstawiał ukrzyżowanie jako scenę historyczną. Zachowany projekt ołtarza z około 1690 roku przedstawia jednak wstępny zarys kompozycji z samotnym krucyfiksem, która miała być umieszczona w polu głównym⁵⁴. Niewykluczone, że to chęć rywalizacji z Podolskim wpłynęła na ostateczną redakcję tematu w obrazie ufundowanym przez Konstantego Przedbora. Oczywiście są to jedynie hipotezy niemożliwe do potwierdzenia na obecnym etapie badań, jednak o tyle istotne, że mogą w przyszłości zwrócić uwagę na krąg artystyczny, w którym należałoby szukać autora obrazu z Mielca.

Abstrakt

Kilka uwag na temat obrazu Chrystus na krzyżu w kościele pw. św. Mateusza w Mielcu

Obraz *Chrystus na krzyżu* w ołtarzu głównym kościoła pw. św. Mateusza w Mielcu nie był do tej pory przedmiotem szerszej refleksji historyczno-artystycznej. Kilukrotnie pojawiały się o nim pojedyncze wzmianki dotyczące atrybucji i datacji. Autorstwo dzieła przypisywano Tomaszowi Dolabelli lub któremuś z jego uczniów, co było równoznaczne z datowaniem go na pierwszą połowę XVII wieku. Zidentyfikowanie osoby fundatora, którym okazał się Konstanty Przedbor z Koniccpola, ustalenie chronologii otrzymanych przez niego beneficjów oraz przeprowadzona analiza cech formalnych obrazu pozwoliły wykluczyć wcześniejsze atrybucje, a także doprecyzować czas powstania malowidła na lata 1690–1695. W artykule przeprowadzono także analizę ikonografii obrazu oraz sposobu przetworzenia pierwowzoru, czyli dzieła autorstwa Annibala Carracciego z 1594 roku, rytowanego przez Cornelisa Bloemaerta przed 1638 rokiem.

SŁOWA KLUCZOWE:

Mielec, *Chrystus na krzyżu*, XVII wiek, malarstwo, Cornelis Bloemaert, wzorce graficzne

Abstract

Several remarks about the painting of Christ on the Cross in the church of Saint Matthew in Mielec

The painting *Christ on the Cross* in the main altar of the church of Saint Matthew in Mielec has not been the subject of broader art-historical reflection to date. There have been a few isolated mentions of the work, regarding its attribution and dating. The authorship of the work was attributed to Thomas Dolabella or one of his pupils, which was equated to dating it to the first half of the seventeenth century. The identification of the person of the founder, who was Konstanty

54 J.T. Frazik, *Wielki ołtarz kościoła parafialnego w Łańcucie – zaginione dzieło Tylmana z Gameren*, „Biuletyn Historii Sztuki”, 33, 1971, s. 90–91; P. Wątroba, *Rysunki architektoniczne i dekoracyjne. Tylman van Gameren*, t. 1, Warszawa 2019, s. 239–240; H. Borcz, *Z dziejów*, s. 58.

KEYWORDS:

Mielec, *Christ on the Cross*, seventeenth century, painting, Cornelis Bloemaert, graphic models

Przedbor from Koniecpol, the establishment of the chronology of the benefactions received by him and the analysis of the formal features of the painting made it possible to exclude earlier attributions and to specify the time of the painting's creation to the years around 1690–1695. The article also analyses the iconography of the painting and the way in which the original – a painting by Annibal Carracci from 1594, engraved by Cornelis Bloemaert before 1638 – had been processed.

Bibliografia**Archiwalia**

Archiwum Archidiecezjalne w Przemyślu (AAP)

AC VII, Conclusiones, 1678–1686

S. 67, Akta biskupie, 1668–1677

S. 158, Wizytacje biskupie. Wizytacja dekanatu Mościska–Leżajsk, 1722

Archiwum Diecezjalne w Pelplinie (ADP)

A46, Acta Capituli Culmensis, t. I (1601–1644)

A65, Acta Capituli Culmensis, t. II (1661–1690)

A70, Catalogus canonicorum cathedralium Culmensium, 1601–1927

C011, Consist. 1633–1694

Archiwum Diecezjalne w Tarnowie (ADT)

LM X, Akta lokalne, Parafia Mielec św. Mateusza, 1841–1850

LM X, Akta lokalne, Parafia Mielec św. Mateusza, 1851–1900

LM X, Akta lokalne, Parafia Mielec św. Mateusza, 1941–1946; 1947–1985, Sprawy gospodarcze

Archiwum Kurii Metropolitalnej w Krakowie (AKMKR)

AV Cap 29, Visitatio ecclesiarum in districtu ac officialatu Pilsnensi per R.D. Laurentium Grutium, praepositum, officialem et commissarium visitatorem a R.D. Petro Tylicki, episcopo Cracoviensi ordinatum a.D. 1610 peracta. Decanatus: Pilsnensis, Mielescensis, Ropczycensis, Skrzyżowiensis

AV Cap 39, Visitatio ecclesiarum parochialium in decanatibus: Booviensi, Sandecensi, Neoforiensi, Becensi, Jaslensi, Żmigrodensi, Pilznensi, Strzyżowiensi, Ropczycensi et Mielescensi a.D. 1618 facta

AV 6, Acta visitationis interioris decanatum Radomiensis, Zwoliensis ad jurisdictionem decani Kielcensis pertinentium ex anno 1617

Archiwum Parafii pw. św. Mateusza w Mielcu

Actum in Ecclesia Parochiali Mielescensis Anno D[omini] Millecimo Septingentesimo Octagesimo Secundo, die Mercurij 10. Mensis Martii

Dokumentacja konserwatorska

Dziurawiec A., Dokumentacja prac konserwatorskich. Obraz olejny na płótnie *Ukrzyżowanie* z pocz. XVII w. z Bazyliki św. Mateusza w Mielcu, Tarnów 2020, mps.

Pochwalski K., Dokumentacja konserwatorska, Tarnów 1959, mps.

Opracowania

Aneksy. I. *Proboszczowie parafii żołyńskiej*, [w:] *Dzieje Żołyńi*, red. W. Bonusiak, Żołyńia 1998, s. 599.

Białobok J., *Kościół katolicki na ziemi mieleckiej w XIX i XX stuleciu*, [w:] *Mielec. Studia i materiały z dziejów miasta i regionu*, t. 3, red. F. Kiryk, Mielec 1994, s. 160–207.

- Borc H., *Prepozytury parafialne diecezji przemyskiej w XV–XVIII wieku*, „*Studia Theologica Varsaviensia*”, 27, 1989, z. 1, s. 257–268.
- Borc H., *Z dziejów parafii pw. św. Stanisława Biskupa i Męczennika w Łańcucie. Na kanwie niezwyčajnego zagoszczenia cudownego obrazu Matki Boskiej Szkaplerznej w miejskiej Farze w 1679 roku*, [w:] *Królowa Szkaplerza Świętego z łańcuckiej fary w dwudziestą piątą rocznicę koronacji*, red. W. Siwak, Łańcut 2019, s. 14–65.
- Chwalewik E., *Zbiory polskie: archiwa, biblioteki, gabinety, galerje, muzea i inne zbiory pamiątek przeszłości w ojczyźnie i na obczyźnie w zestawieniu alfabetycznym według miejscowości*, t. 1, Warszawa–Kraków 1926.
- Czyżewski K., *Biskupa Piotra Gembickiego dary i fundacje artystyczne dla katedry krakowskiej*, [w:] *Katedra krakowska w czasach nowożytnych (XVI–XVII w.)*, red. D. Nowacki, Kraków 1999, s. 57–66.
- Firenze e la Toscana dei Medici nell’Europa del Cinquecento. Il primato del disegno* [kat. wyst.], Firenze 1980.
- Frazik J.T., *Wielki ołtarz kościoła parafialnego w Łańcucie – zaginione dzieło Tylmana z Gameren*, „*Biuletyn Historii Sztuki*”, 33, 1971, s. 90–91.
- Haptaś K., *Nieznany kontrakt na prace snycerskie w kościele mieleckim (z 1788 r.)*, „*Rocznik Mielecki*”, 20–21, 2017–2018, s. 305–308.
- Haptaś K., *Parafia farna*, [w:] *Mielecka podróż w czasie 1470–2020. 55 historii na 550 lat Mielca*, red. K. Haptaś, Mielec 2020.
- Haptaś K., *Proboszczowie parafii farnej w Mielcu (XV–XXI w.). Studium prozopograficzne*, [w:] *Miasto. Region. Ludzie. W 550. rocznicę lokacji miasta Mielca 1470–2020*, red. K. Haptaś, Mielec 2023, s. 25–56.
- Haptaś K., Miodunka P., *Zarys historii Parafii pw. św. Mateusza Apostoła i Ewangelisty w Mielcu*, Mielec 2011.
- Katalog Zabytków Sztuki w Polsce*, t. 3: *Województwo rzeszowskie*, z. 3: *Kolbuszowa, Mielec i okolice*, red. F. Stolot, E. Śnieżyńska-Stolot, Warszawa 1991.
- Kornecki M., *Kościoły diecezji tarnowskiej*, [w:] *Rocznik diecezji tarnowskiej na rok 1972*, red. J. Rzepa, Tarnów 1972, s. 55–618.
- Kryczyński S., *Z przeszłości miasta Mielca*, [w:] *Mielczanin. Jednodniówka Akademickiego Koła Mielczan we Lwowie Sekcji Zrzeszenia Akademickiej Młodzieży Prowincjonalnej*, Lwów 1933.
- Maciąga M., *Zabytki sztuki regionu mieleckiego*, [w:] *Mielec. Dzieje miasta i regionu*, t. 1: *Czasy przedrozbiorowe i w okresie rozbiorów i niewoli*, red. F. Kiryk, Mielec 1984, s. 598–650.
- Mańkowski A., *Prałaci i kanonicy katedralni chełmińscy. Od założenia kapituły do naszych czasów*, Toruń 1928.
- Matarazzo M.G., *Cornelis Bloemaert’s workshop in Rome*, „*Print Quarterly*”, 34, 2017, no. 2, s. 139–149.
- Michalczyk Z., *W lustrzanym odbiciu. Grafika europejska a malarstwo w Rzeczypospolitej w czasach nowożytnych ze szczególnym uwzględnieniem późnego baroku*, Warszawa 2016.
- Mielec, kościół par. św. Mateusza*, [w:] *Zabytki Sztuki w Polsce. Małopolska*, red. S. Brzezicki, J. Wolańska, Warszawa 2016.
- Miodunka P., *W sprawie daty budowy murowanego kościoła pw. św. Mateusza w Mielcu*, „*Rocznik Mielecki*”, 9, 2006, s. 151–152.
- Pawłowski F., *Prałaci i kanonicy Kapituły Katedralnej obrządku łacińskiego w Przemysłu*, przeł. ks. Z. Trojnar, Przemysł 2018.
- Posner D., *Annibale Carracci: A Study in the Reform od Italian Painting Around 1590*, vol. 2, London 1971.

- Półciwiartek J., *Żołyńia od połowy xvii wieku do połowy xix wieku*, [w:] *Dzieje Żołyńi*, red. W. Bonusiak, Żołyńia 1998, s. 109–198.
- Robertson C., *Rome 1600: The City and the Visual Arts Under Clement VIII*, New Haven–London 2015.
- Sadowska A., *Architektura i zabytki kościoła pw. św. Mateusza w Mielcu*, [w:] *Mielec. Studia i materiały z dziejów miasta i regionu*, t. 3, red. F. Kiryk, Mielec 1994, s. 137–159.
- Schiller G., *Ikonographie der christlichen Kunst*, Bd. II, Gütersloh 1968.
- Skrudlik M., *Tomasz Dolabella, jego życie i dzieła. Ustęp z dziejów malarstwa xvii stulecia w Polsce*, „Rocznik Krakowski”, 16, 1914, s. 91–162.
- Strzała J., *Ciekawe odkrycie w kościele farnym św. Mateusza w Mielcu*, „Zapiski Mieleckie”, 4, 2000–2001, s. 163–164.
- Teka Grona konserwatorów Galicyi zachodniej*, t. 1, Kraków 1900.
- Uruski S., *Rodzina. Herbarz Szlachty Polskiej*, t. 15, Warszawa 1931.
- Wątroba P., *Rysunki architektoniczne i dekoracyjne. Tylman van Gameren*, t. 1, Warszawa 2019.
- Werner W., *Kościół i duchowieństwo mieleckie w świetle wizytacji biskupich z lat 1596–1721*, [w:] *Mielec. Studia i materiały z dziejów miasta i regionu*, t. 3, red. F. Kiryk, Mielec 1994, s. 115–136.
- Witek J., *Kościół parafialny pw. św. Mateusza w Mielcu*, [w:] *Encyklopedia Miasta Mielca*, t. 1, red. J. Witek, Mielec 2004, s. 412–413.
- Wróblewski J., *Kościół św. Mateusza w Mielcu*, Mielec 2005. ●