

Uwagi na temat osiemnastowiecznego wyposażenia kolegiaty w Skalbmierzu*



AGATA DWORZAK · Uniwersytet Jagielloński · <http://orcid.org/0000-0002-4424-4969>
· <http://ror.org/03bqmcz70> · dworzak.agata@gmail.com

For English – see p. 73

Kolegiata św. Jana Chrzciciela w Skalbmierzu od dawna budziła zainteresowanie starożytników, historyków i historyków sztuki, w tym w szczególności badaczy architektury średniowiecznej¹. Bogate i zróżnicowane artystycznie wyposażenie kościoła pozostawało raczej na uboczu tych badań. Najpełniej opisali je w roku 1927 ksiądz Jan Wiśniewski oraz w roku 1961 autorzy *Katalogu zabytków sztuki w Polsce*². Drobne uwagi na temat siedemnastowiecznych stali w prezbiterium

* Niniejszy artykuł powstał na potrzeby sesji *Dziedzictwo materialne i duchowe kolegiaty w Skalbmierzu*, zorganizowanej przez parafię skalbmierską 2 VI 2022 r., jako część obchodów sześćset osiemdziesiątej rocznicy lokacji Skalbmierza. W tym miejscu chciałabym podziękować s. mgr lic. Danucie Kozieł CSFN z Archiwum Diecezjalnego w Kielcach za życzliwość i pomoc archiwalną, ks. dr. Pawłowi Tkaczykowi z Muzeum Diecezjalnego w Kielcach, a także Katarzynie Chrzanowskiej i Natalii Koziarze-Ochęduszeko za koleżeńską pomoc i wsparcie. Ponieważ obie ostatnie badaczki poświęciły swoje studium na wspomnianej sesji obrazom z kościoła skalbmierskiego, po szczegółowe informacje na temat płócien zdobiących omawiane w artykule ołtarze odsyłam czytelnika do tekstu: K. Chrzanowska, N. Koziara-Ochęduszeko, *Osiemnastowieczne obrazy ołtarzowe w kościele św. Jana Chrzciciela w Skalbmierzu – wybrane problemy i perspektywy badawcze*, „Modus. Prace z historii sztuki / Art History Journal”, 22, 2022, s. 91–106].

- 1 Do najważniejszych należą: S. Kotarbiński, *Historyczna wiadomość o kolegiacie skalbmierskiej*, „Pamiętnik Religijno-Moralny”, 1850, nr 18, s. 406–437; W. Łuszczkiewicz, *Kościół pokolegiacki w Skalbmierzu*, „Przyjaciel Sztuki Kościelnej”, 2, 1884, nr 2, s. 30; A. Szyszko-Bohusz, *Beszowa, Skalbmierz i system krakowski*, „Sprawozdania Komisji do Badania Historii Sztuki w Polsce”, 9, 1913, z. 1, s. 66–79; J. Wiśniewski, *Historyczny opis kościołów, miast, zabytków i pamiątek w pińczowskim, skalbmierskim i wielickim*, Marjówka 1927, s. 385–394; S. Tomkowicz, *Kolegiata świętego Jana Chrzciciela w Skalbmierzu. Reszty romańskiej budowy*, „Sprawozdania Komisji do Badania Historii Sztuki w Polsce”, 9, 1913, z. 1, kol. 107–112; S. Romanowski, *Dzieje miasta Skalbmierza*, „Rocznik Muzeum Świętokrzyskiego”, 3, 1965, s. 211–304; P. Pencakowski, A. Włodarek, *Skalbmierz*, w: *Architektura gotycka w Polsce*, t. 2, red. T. Mroczko, M. Arszczyński, Warszawa 1995, s. 206; S.K. Olczak, D. Olszewski, *Parafia Skalbmierz. Zarys dziejów*, Kielce 2000; W. Sowała, *Średniowieczna architektura kościoła św. Jana Chrzciciela w Skalbmierzu*, „Biuletyn Historii Sztuki”, 82, 2020, nr 4, s. 495–526.
- 2 J. Wiśniewski, *Historyczny opis kościołów*, s. 386–388; *Katalog Zabytków Sztuki w Polsce* (dalej: KZSP), t. 3: *Województwo kieleckie*, red. J.Z. Łoziński, B. Wolff, z. 9: *Powiat pińczowski*, oprac. K. Kutrzebianka, J.Z. Łoziński, B. Wolff, Warszawa 1961, s. 84–85.



1. Skalbmierz, kolegiata św. Jana Chrzciciela, ołtarz Matki Boskiej Pocieszenia w kaplicy. Fot. Agata Dworzak, 2022

zostały opublikowane na marginesie monografii modernizacji kolegiaty w Sandomierzu³, uznawanymi za siedemnastowieczne boazerie przy ołtarzu głównym i dekoracją chóru muzycznego zajęła się Katarzyna Chrzanowska⁴, a rozpoznaniem kolatorów części ołtarzy skalbmierskich – a więc sprawujących nad nimi pieczę bractw kościelnych – Wojciech Sowała⁵. Ten ostatni badacz opublikował również niewielkich rozmiarów książkę o charakterze popularnym, w której zawarł informacje na temat wybranych elementów obecnego wyposażenia kolegiaty skalbmierskiej⁶.

Spośród osiemnastowiecznego wyposażenia tej świątyni najwięcej uwagi poświęcono dotychczas nastawom przytęczowym Matki Boskiej Różańcowej i św. Anny. Autorzy *Katalogu zabytków sztuki w Polsce* określili je jako „barokowe” i zadatowali na początek XVIII wieku⁷, natomiast Sowała stwierdził, że ołtarz Matki Boskiej Różańcowej (należący do Bractwa Różańcowego) „został skonstruowany z użyciem starszych elementów” i zadatował go na przełom XVII i XVIII wieku⁸, a ołtarz św. Anny na drugą połowę XVII stulecia⁹. Ostatnią aranżację obu obiektów zadatował na połowę XVIII wieku i połączył z warsztatem krakowskiego snycerza Wojciecha Rojowskiego¹⁰. Z tym artystą związał także nastawę w kaplicy podwieżowej Matki Boskiej Pocieszenia (il. 1), wskazując na

podobieństwa figur dwóch stojących aniołów do prac artysty w kościele na krakowskiej Skałce¹¹. Warto dodać, że nie tylko rzeźba znajduje analogie w twórczości Rojowskiego. Także kompozycja ołtarza Matki Boskiej Pocieszenia jest bardzo bliska realizacjom krakowskiego rzeźbiarza, choćby w kościele Bożogrobców w Miechowie (ołtarze przytęczowe, po 1771¹²). Pozostałym elementom wyposażenia skalbmierskiego kościoła Sowała nie poświęcił większej uwagi. Formę ambony uznał za

3 A. Dworzak, *Fabrica Ecclesiae Sandomiriensis. Dzieje modernizacji wnętrza kolegiaty sandomierskiej w XVIII wieku w świetle źródeł archiwalnych*, Kraków 2016, s. 40 (wzorce graficzne dla dwóch obrazów w stallach), 49 (projekt i autorstwo stali).

4 K. Chrzanowska, *Boazerie w prezbiterium kościoła pod wezwaniem św. Jana Chrzciciela w Skalbmierzu*, „Modus. Prace z historii sztuki / Art History Journal”, 19, 2019, s. 35–67.

5 W. Sowała, *Art in the Service of Post-Tridentine Religious Confraternities in the Collegiate Church of St. John the Baptist in Skalbmierz in the Diocese of Kraków*, „Acta Historiae Artis Slovenica”, 23, 2018, nr 2, s. 163–177; idem, *Sztuka w kręgu bractw religijnych w Skalbmierzu. Addenda*, „Acta Universitatis Nicolai Copernici. Zabytkoznawstwo i Konserwatorstwo”, 51, 2020, s. 83–113; idem, *Altera Cracovia. Artistic Patronage of the Canons of the Collegiate Church in Skalbmierz: Selected Issues*, w: *Artistic Patronage in Central Europe: From Private Foundations to State Art/Kunstpatronage in Mitteleuropa zwischen Privatstiftung und Staatskunst*, red. J. Adamski, Warszawa 2021, s. 87–108.

6 W. Sowała, *Artystyczne dzieje kolegiaty świętego Jana Chrzciciela w Skalbmierzu*, Kielce 2022.

7 KZSP, t. 3, z. 9, s. 85, co zostało następnie powtórzone przez Dobrosławę Horzelę (*Skalbmierz, kościół par. św. Jana Chrzciciela*, w: *Zabytki sztuki w Polsce. Małopolska*, Warszawa 2016 [= *Dehio-Handbuch der Kunstdenkmäler in Polen*], s. 1264).

8 W. Sowała, *Sztuka w kręgu bractw religijnych*, s. 99–100; idem, *Artystyczne dzieje kolegiaty*, s. 69.

9 Idem, *Sztuka w kręgu bractw religijnych*, s. 95–96; idem, *Artystyczne dzieje kolegiaty*, s. 71.

10 Idem, *Sztuka w kręgu bractw religijnych*, s. 96.

11 Ibidem, s. 95–100; idem, *Artystyczne dzieje kolegiaty*, s. 74.

12 Datowanie zob. A. Dettloff, *Rzeźba krakowska*, s. 129–139.

obiegową i na tej podstawie przyjął, że wykonano ją w drugiej ćwierci XVIII wieku¹³, ołtarz św. Józefa uważał za pochodzący z połowy XVIII wieku, ołtarze przy filarach nawy za dzieła z początków tegoż stulecia¹⁴, natomiast ołtarz św. Barbary zadatował na rok 1669 (z przekształceniem w roku 1918)¹⁵. Dotychczas nie przeanalizowano pozostałych dzieł osiemnastowiecznej snycerki znajdujących się w kolegiacie w Skalbmierzu, a z częścią zaproponowanych w literaturze też nie można się zgodzić. W ogóle nie poruszono także problematyki ołtarzy przeniesionych ze Skalbmierza do innych świątyń. Warto także wpisać wyposażenie kolegiackie w szerszy kontekst osiemnastowiecznej snycerki małopolskiej.

W roku 1785 w kościele skalbmierskim funkcjonowało 15 ołtarzy¹⁶. W prezbiterium ustawiona była monumentalna nastawa pochodząca z roku 1626, flankowana przez dwa niewielkie ołtarzyki poświęcone Matce Boskiej Szkaplerznej i św. Katarzynie, określone w aktach wizytacji jako „staroświeckie” (zapewne również pochodzące z XVII stulecia). Dalej, przy łuku tęczowym, znajdowały się retabula „parzyste” – Matki Boskiej Różańcowej i św. Anny. W kaplicy na zamknięciu prawej nawy bocznej umiejscowiono ołtarz z figurą Matki Boskiej Pocieszenia, a kolejno przy ściennie tej nawy ustawione były nastawy św. Józefa i Ukrzyżowania. W przeciwległej nawie natomiast znajdowały się ołtarze św. Barbary i św. Walentego oraz nastawa poświęcona św. Tekli. W nawie głównej przy filarach ołtarze ułożono parami: św. Jana Chrzciciela i św. Wawrzyńca oraz św. Grzegorza i św. Wojciecha¹⁷. Do dzisiaj zachowało się tylko osiem nastaw. Cztery z nich znajdują się w nawie głównej, pozostałe w nawach bocznych i kaplicy. Ołtarz główny, po pożarze w roku 1906, został w 1908 odbudowany na wzór pierwotnego¹⁸.

Ołtarze Matki Boskiej Różańcowej i św. Anny

Omawianie osiemnastowiecznego wyposażenia kościoła skalbmierskiego należy zacząć od ołtarzy przytęczowych, które stanowią pozostałość po wcześniejszej epoce. Pod względem struktury obie nastawy są analogiczne i były dwukrotnie

13 W. Sowała, *Artystyczne dzieje kolegiaty*, s. 81.

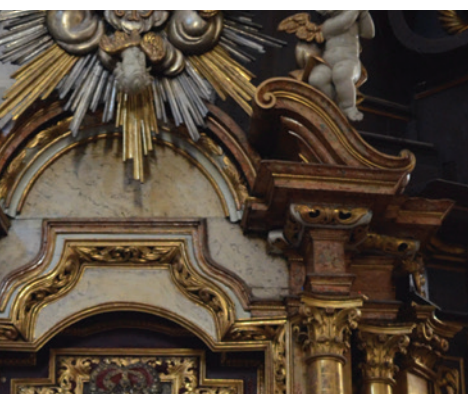
14 Ibidem, s. 77–78.

15 Ibidem, s. 79.

16 Archiwum Kurii Metropolitalnej w Krakowie (dalej: AKMKR), sygn. AV 57, Akta wizyty generalnej z woli i rozkazu J.O. Xiążęcia Michała Jerzego Ciołka Poniatowskiego, biskupa płockiego, xsiążęcia pułtuskiego, koadiutora z całą jurysdykcją krakowskiego, xiążęcia siewierskiego, opata komendataryusza czerwińskiego, dziekana warszawskiego, orderów Orła Białego i św. Stanisława kawalera – w dekanacie siewierskim i dwóch kolegiat mniejszych Szkalbmierskiej i Wiślickiej przez Jm. xiędza Antoniego Franciszka Dunina Kozickiego, proboszcza kolegiaty i officyała pileckiego od dnia 20 miesiąca czerwca do dnia 7 września roku Pańskiego 1784, a w kolegiatach od dnia 15 stycznia do dnia 28 tegoż miesiąca w roku niniejszym 1785 odprawionej, k. 99v–100r. Pomimo tego, że w treści wizytacji z r. 1785 znalazła się informacja o 14 nastawach, to wymieniono ich z wezwania 15. Liczba ołtarzy w kolegiacie skalbmierskiej ulegała potem dalszym zmianom: w inwentarzu z r. 1839 odnotowano ich aż 16, ponieważ do świątyni przeniesiono ołtarz św. Antoniego z rozebranego kościoła szpitalnego Świętego Ducha, nową nastawą był też ołtarz Matki Boskiej Pocieszenia (zob. Archiwum Diecezjalne w Kielcach [dalej: ADK], sygn. PS-7/2, Akta Konsystorskie parafii Skalbmierz [1833–1848], k. 88). W dwudziestoleciu międzywojennym odnotowano już tylko 8 nastaw (zob. J. Wiśniewski, *Historyczny opis kościołów*, s. 387). Nie wiadomo, dlaczego Wojciech Sowała (*Artystyczne dzieje kolegiaty*, s. 73) stwierdził, że w XVIII w. było 12 ołtarzy.

17 AKMKR, sygn. AV 57, k. 99v–100r.

18 Zob. S.K. Olczak, D. Olszewski, *Parafia Skalbmierz*, s. 72–73, 166–167; W. Sowała, *Altera Cracovia*, s. 101–102; idem, *Artystyczne dzieje kolegiaty*, s. 100–102.



2. Skalmierz, kolegiata św. Jana Chrzciciela, ołtarz Matki Boskiej Różańcowej. Fot. Agata Dworzak, 2017

3. Skalmierz, kolegiata św. Jana Chrzciciela, ołtarz Matki Boskiej Różańcowej, detal zwieńczenia. Fot. Agata Dworzak, 2015

4. Skalmierz, kolegiata św. Jana Chrzciciela: a-d - rzeźby *Alegorii Czterech Kontynentów* w ołtarzach. Fot. Agata Dworzak, 2022

5. Skalmierz, kolegiata św. Jana Chrzciciela, ołtarz św. Anny. Fot. Agata Dworzak, 2022

przekształcane w okresie nowożytnym. W przypadku ołtarza Matki Boskiej Różańcowej (il. 2) znajdujący się w partii konstrukcyjnej belkowania ornament małżowinowo-chrząstkowy (il. 3) wskazuje, że fragmenty artykulacji pochodzą z nastawy wykonanej najprawdopodobniej w latach sześćdziesiątych XVII wieku. Zapewne także wyższy pas postumentu, z graniastą płyciłą w predelli, może pochodzić z tego samego czasu. Najpoważniejszą ingerencją ołtarz różańcowy przeszedł pod koniec XVII wieku, zapewne nie później niż w roku 1700, sądząc po jeszcze bujnych liściach ornamentu akantowego w ramie pola środkowego, wykroju jego zwieńczenia (charakterystycznego właśnie dla schyłku XVII wieku), a także nieco bardziej suchym akancie dekorującym ramę obrazu maryjnego. Przed rokiem 1700 wymieniono zatem całe pole środkowe ołtarza, o czym świadczy także brak kontynuacji belkowania w tej części. Zlikwidowano istniejące, najpewniej małżowinowe, uszy ołtarzowe i zastąpiono je akantowymi (jedno z nich zachowało się na lewym boku ołtarza). Zmianie uległo także zwieńczenie nastawy, które najprawdopodobniej znacznie obniżono i zastąpiono półkolistą deską z glorią promienistą. Obraz *Matki Boskiej Różańcowej* poświadczony jest w Skalmierzu co najmniej od roku 1677¹⁹, co dobrze korespondowałoby z ornamentem małżowinowo-chrząstkowym w najstarszych fragmentach nastawy. Ostatnia nowożytna przemiana ołtarza przypada na drugą połowę XVIII wieku, kiedy to wymieniono obramioną ornamentem rocaille mensę wraz z niższą partią cokołu. Według Sowały za to przekształcenie odpowiadał Wojciech Rojowski, który miał umieścić w tej partii nastawy rzeźby *Alegorii Czterech Kontynentów* (il. 4a-d)²⁰, ale teza ta nie znajduje przekonującego potwierdzenia w analizie formalnej.

Formy przytępczowego ołtarza św. Anny (il. 5), należącego do bractwa pod wezwaniem tejże patronki, wskazują na nieco krótszą metrykę niż w przypadku retabulum różańcowego. Jednak zaproponowane wcześniej przez Sowałę datowanie nie jest uprawnione. Zarówno rama pola obrazowego z bardzo charakterystycznymi czterema uszakami graniastymi i „lejkowatym” zwieńczeniem, jak i partie konstrukcyjne fragmentów belkowania ołtarza dekorowane bujnym akantem (il. 6) nie mogły powstać wcześniej niż w ostatniej ćwierci XVII wieku. Tak samo stylizowany jest też ornament w zamkniętym łuku odcinkowym zwieńczeniu. Warto w tym miejscu zaznaczyć, że różni się on stylistycznie i w sposobie kształtowania liści od

19 Idem, *Sztuka w kręgu bractw religijnych*, s. 98.

20 Idem, *Artystyczne dzieje kolegiaty*, s. 71.



zwieńczenia w ołtarzu różańcowym. Obie nastawy otrzymały także inne akantowe uszy ołtarzowe²¹. Z całą pewnością więc warsztat snycerski dokonujący przebudowy ołtarza różańcowego przed rokiem 1700 nie wykonał nastawy św. Anny. Jak się wydaje, podczas aranżacji obu nastaw po połowie XVIII wieku zamieniono kolumny. Te w ołtarzu różańcowym, o korynckich kapitelach, charakteryzują się stosunkowo szerokimi liśćmi akantu, natomiast kolumny w ołtarzu św. Anny, o kapitelach jońskich, mają na grzbietach wolut i w zwisach pomiędzy nimi charakterystyczne kuleczki, które można znaleźć w licznych ołtarzach z dekoracją małżowinowo-chrzastkową.

Nie można się również zgodzić ze stwierdzeniem, że nastawa ołtarza św. Anny „kompozycyjnie jest wzorowana na ołtarzu głównym kościoła św. Anny w Krakowie”²². Jeżeli to wzorowanie ma opierać się na obecności glorii promienistej w zwieńczeniu i falujących fragmentów przyczółka, to elementy te są tak obiegowe w sztuce XVIII wieku, że można by wskazać co najmniej kilkanaście podobnych „wzorów”²³. Fontanowski ołtarz, artykułowany kręconymi kolumnami z girlandami kwiatowymi, ma charakterystycznie dla tego artysty wyłamane belkowanie z przekręconymi o 45 stopni fragmentami. Gloria promienista



21 O ile są one na swoich oryginalnych miejscach.

22 W. Sowała, *Artystyczne dzieje kolegiaty*, s. 66; idem, *Art in the Service*, s. 170.

23 Wśród nich są np. ołtarz boczny Ukrzyżowania w kościele w Suchej Beskidzkiej (1703 lub 1705), ołtarz główny w kościele w Zielonkach, wykonany przez Antoniego Frączkiewicza (1728), ołtarzyki boczne w kościele w Nowej Białej (1731–1748), ołtarz z kościoła Ducha Świętego w Wieliczce (ok. 1750), ołtarze przytęczowe w Rabie Wyżnej (przed 1765), a także ołtarz główny w kościele w Giebułtowie (trzecia ćwierć XVIII w.) (zob.: KZSP, t. 1: *województwo krakowskie*, red. J. Szablowski, z. 15: *powiat żywiecki*, oprac. J. Szablowski, Warszawa 1951, s. 17; W. Walanus,



stanowi ponadto integralną część kompozycji nastawy, łącząc swymi promieniami i rzeźbą figuralną pole środkowe i partię zwieńczenia. Takich elementów próżno szukać w Skalbmierzu, gdzie kompozycja jest wypadkową, w dużej mierze zastanych, wcześniejszych elementów ołtarza. Nie ma oczywiście wątpliwości, że obraz *Św. Anny nauczającej małą Marię* stanowi powtórzenie krakowskiego płótna Jerzego Eleutera Szymonowicza Siemiginowskiego²⁴, ale samej nastawy krakowskiej ze skalbmierskim ołtarzem nic nie łączy.



6. Skalbmierz, kolegiata św. Jana Chrzyciela, ołtarz św. Anny, detal zwieńczenia. Fot. Agata Dworzak, 2022

7. Skalbmierz, kolegiata św. Jana Chrzyciela, oprawa arkady łuku tęczowego, widok od strony nawy. Fot. Agata Dworzak, 2022

8. Skalbmierz, kolegiata św. Jana Chrzyciela, oprawa arkady łuku tęczowego, widok od strony prezbiterium. Fot. Agata Dworzak, 2022



8

Sucha Beskidzka, kościół par. Nawiedzenia NMP i klasztor kanoników laterańskich, w: *Zabytki sztuki w Polsce. Małopolska*, Warszawa 2016, s. 1344, tu datowanie „ok. 1705”; KZSP, t. 1: *Województwo krakowskie*, cz. 1: *Teksty*, cz. 2: *Ilustracje*, red. J. Szablowski, Warszawa 1953 [dalej: KZSP, t. 1, Warszawa 1953], s. 182; O. Zagórowski, *Rzeźbiarz Antoni Frączkiewicz*, „Biuletyn Historii Sztuki”, 21, 1959, s. 120–121; A. Dettloff, *Rzeźba krakowska drugiej połowy XVIII wieku – twórcy, nurty i tendencje*, Kraków 2013, s. 20; KZSP, t. 1, Warszawa 1953, s. 366; A. Skorupa, *Zabytkowe kościoły polskiego Spisza*, wyd. 2, Kraków 2001, s. 124; KZSP, t. 1, z. 6: *Powiat krakowski*, oprac. J. Lepiarczyk, Warszawa 1951, s. 32–33; t. 1, Warszawa 1953, s. 178; D. Horzela, *Wieliczka, kościół par. św. Klemensa*, w: *Zabytki sztuki w Polsce*, s. 1488). Ołtarz pierwotnie przeznaczony był do kościoła Ducha Świętego w Wieliczce, następnie został przeniesiony do kościoła św. Klemensa, a obecnie znajduje się w kaplicy Morsztynów (zob.: KZSP, t. 1, Warszawa 1953, s. 371; D. Horzela, *Raba Wyżna, kościół par. św. Stanisława*, w: *Zabytki sztuki w Polsce*, s. 1136; KZSP, t. 1, z. 6, s. 7; t. 1, Warszawa 1953, s. 153; D. Horzela, *Giebułtów, kościół par. św. Idziego*, w: *Zabytki sztuki w Polsce*, s. 382).

²⁴ W. Sowała, *Sztuka w kręgu bractw religijnych*, s. 95.

Obudowa łuku tęczowego

Bardzo prawdopodobne, że pierwsza przebudowa ołtarza Matki Boskiej Różańcowej związana była z wykonaniem około roku 1700 monumentalnej oprawy arkady łuku tęczowego (il. 7, 8). Dolne partie zostały obudowane wysokim, podwójnym postumentem dostosowanym do wielobocznego profilu arkady, na którym ustawiono trzy kanelowane pilastry kompozytowe, podtrzymujące fragment zredukowanego, wyłamanego belkowania, ozdobionego w partii gzymsu wiązkami liści laurowych. Co ciekawe, po prawej stronie arkady frontowa część tej dekoracji została zastąpiona motywem szerokich liści schnącego akantu (il. 9). Cały segment architektoniczny został następnie powtórzony wyżej, z jedyną różnicą w partii postumentu, który pozostał jednodzielny, i zmianą porządku pilastrów na joński (il. 10a, b). Pomiędzy tymi kondygnacjami wprowadzono belkę tęczą o falującej, zakończonej wolutami formie. Na szczycie spoczywa konstrukcja złożona z trzech fragmentów łukowatych przyczółków, których wewnętrzny profil tworzy prześwit o lejkowatym kształcie.

Wieniec je przyczółek w postaci łuku odcinkowego, uformowany z fragmentu gzymsu z wyłamaniem na linii klucza. Całość zamknięta została zwieńczeniem w formie poziomego prostokąta, ujętego kanelowanymi pilastrami jońskimi, podtrzymującymi zredukowane, wyłamane belkowanie, zakończone trójkątnym, przerwanym przyczółkiem i rzeźbą *Pelikana* (il. 11). Wszystkie fragmenty gzymsów w przyczółkach dekorowane są wiązkami z liści laurowych, natomiast w płycinach pomiędzy pilastrami znajdują się aplikacje z ornamentu akantowego z rautami (il. 12). Na bokach arkady i zwieńczenia umieszczono „uszy” z wici akantowych.

Takie aranżacje tęczy nie były niczym nowym w tym czasie, jednakże skalbmierska wyróżnia się na ich tle wyszukaną formą. Przede wszystkim mamy tutaj wyraźnie do czynienia z oprawą imitującą nastawę ołtarzową, co zostało podkreślone poprzez dwukondygnacyjne części architektoniczne z pilastrami, w drugiej kondygnacji rozbudowanymi dodatkowo aż do narożników ścian (efektem przykrycia pilastrami gotyckich słupek jest kulisowy układ kompozycji). Także górna część oprawy łuku tęczowego mocno przypomina nastawy ołtarzowe. Zamiast w naturalny sposób przykrywać ostrołukową arkadę, została zaprojektowana jak kurtyna przesłaniająca tę partię architektury i w dodatkowy sposób eksponująca krucyfiks ustawiony na belce. Prześwit otrzymał więc ten charakterystyczny wybrzuszony na bokach i zwężający się ku górze kształt, tak popularny w nastawach ołtarzowych końca XVII stulecia. Monumentalizm całego projektu podkreśla także partia bardzo „ołtarzowego” zwieńczenia.



9



10ab

9. Skalbmierz, kolegiata św. Jana Chrzciciela, oprawa arkady łuku tęczowego, detal belkowania. Fot. Agata Dworzak, 2022

10. Skalbmierz, kolegiata św. Jana Chrzciciela, oprawa arkady łuku tęczowego: a – artykulacja dolnej kondygnacji, b – artykulacja górnej kondygnacji. Fot. Agata Dworzak, 2022

11



12



13



11. Skalbmierz, kolegiata św. Jana Chrzciciela, oprawa arkady łuku tęczowego, zwieńczenie od strony nawy. Fot. Agata Dworzak, 2022

12. Skalbmierz, kolegiata św. Jana Chrzciciela, oprawa arkady łuku tęczowego, ornamenty górnej partii od strony nawy. Fot. Agata Dworzak, 2022

13. Skalbmierz, kolegiata św. Jana Chrzciciela, oprawa arkady łuku tęczowego. sygn. MNK XX-f-3545, fotografia ze zbiorów Stanisława Tomkowicza, ok. 1906 (po pożarze)

Osobną kwestią jest dekoracja ornamentalna wykorzystana w obudowie tęczy. Pomysł, aby spiąć dwie wici ornamentu akantowego rautem, a nie zwyczajowym kwiatem, pozostaje odosobniony. Motywu takiego nie zastosował w Krakowie żaden pracujący tam warsztat²⁵, nie był także wykorzystywany przez największą pracownię snycerską przełomu XVII i XVIII wieku działającą na terenie małopolski, prowadzoną przez Jerzego Hankisa²⁶. Wyjątkowość całej obudowy nie pozwala na obecnym etapie badań na podjęcie prób atrybucyjnych²⁷.

Ołtarze św. Jana Chrzciciela i św. Wawrzyńca

Dwa bliźniacze ołtarze ustawione przy filarach drugiego przęsła korpusu otrzymały wezwania św. Jana Chrzciciela (po prawej) (il. 14) i św. Wawrzyńca (po lewej, obecnie z wizerunkiem św. Grzegorza) (il. 15). Są przez badaczy zgodnie datowane na początek XVIII wieku²⁸. Zostały zbudowane na rzucie prostym z artykulacją za pomocą pilastrów i kolumn,

25 Można to stwierdzić ze stosunkowo dużą pewnością dzięki pracy Agnieszki Piotrowskiej na temat ornamentu akantowego w Krakowie. Zob. A. Piotrowska, *Ornament akantowy w wyposażeniu i wystroju krakowskich wnętrz sakralnych*, praca magisterska napisana pod kierunkiem dr. hab. Andrzeja Betleja w Instytucie Historii Sztuki UJ, Kraków 2013.

26 Materiał ilustracyjny zebrany w: T. Pasteczka, Jerzy Hankis – snycerz krakowski, praca magisterska napisana pod kierunkiem prof. dra hab. Jana K. Ostrowskiego w Instytucie Historii Sztuki UJ, Kraków 2005.

27 Oczywiście pozostaje pytanie, czy części ornamentalne są oryginalne. Ich niecodzienny układ może bowiem sugerować, że są neostylową kreacją artystów restaurujących w XIX w. arkadę. Jeżeli tak by faktycznie było, to neobarokowe aplikacje ornamentalne musiałyby powstać przed pożarem w 1906 roku, który strawił ołtarz główny, bowiem na najstarszym zachowanym zdjęciu skalbmierskiej obudowy tęczy są już widoczne, a zostało ono wykonane w krótkim czasie po tym zdarzeniu, w głębi prezbiterium widać kamienną mense i walające się pojedyncze deski. Być może wykonano je przed 1908 rokiem, kiedy Tomkowicz pisał o romańskich relikwach w Skalbmierzu (il. 13).

28 KZSP, t. 3, z. 9, s. 85; D. Horzela, *Skalbmierz*, s. 1264; W. Sowała, *Artystyczne dzieje kolegiaty*, s. 77–78. Kontrowersje budzi natomiast czas powstania obrazu *Chrzest Chrystusa*, który autorzy *Katalogu*



dźwigających belkowanie z podwieszonymi impostami obróconymi o 45 stopi. Rolę zwieńczenia pełni w nich gloria promienista. Ołtarze dekorowane są suchym akantem. Po bokach, na postumentach, ustawiono pełnoplastyczne rzeźby: w ołtarzu św. Jana Chrzciciela *Św. Jana Kantego* i *Św. Kazimierza Królewicza* (il. 16a, b), a w ołtarzu św. Wawrzyńca dwóch diakonów (zapewne jednym z nich jest św. Szczepan) (il. 17a, b). Ponad belkowaniem, na linii kolumn, umieszczone zostały rzeźby puttów siedzących na obłokach w pozie adoracji.

Projekt zakomponowania ołtarzy w sposób oczywisty odwołuje się do doświadczeń snycerki krakowskiej przełomu wieków i rozwiązań wprowadzonych przez Baltazara Fontanę w akademickim kościele św. Anny. Szczególnie charakterystyczne jest skrócenie impostów belkowania i ustawienie ich narożnikami do widza²⁹. Motyw ten stał się jednym z najchętniej stosowanych przez snycerzy w Małopolsce i był powtarzany niemal przez cały XVIII wiek, co wykazała swego czasu Renata Sulewska³⁰. Sama kompozycja nastawy, ściśle geometryczna, oparta

14. Skalbierz, kolegiata św. Jana Chrzciciela, ołtarz św. Jana Chrzciciela. Fot. Agata Dworzak, 2022

15. Skalbierz, kolegiata św. Jana Chrzciciela, ołtarz św. Wawrzyńca (obecnie z wizerunkiem *Św. Grzegorza*). Fot. Agata Dworzak, 2022

zabytków sztuki w Polsce (ibidem) zadatowali na początek XIX w., natomiast Zbigniew Michalczyk (*W lustrzanym odbiciu. Grafika europejska a malarstwo w Rzeczypospolitej w czasach nowożytnych ze szczególnym uwzględnieniem późnego baroku*, Warszawa 2016, s. 283–284), a za nim Wojciech Sowała (*Sztuka w kręgu bractw religijnych*, s. 77) na początek XVIII w.

29 Chronologię powstawania wyposażenia kościoła św. Anny w Krakowie omówił kilkakrotnie Michał Kurzej, (*Budowa i dekoracja krakowskiego kościoła św. Anny w świetle źródeł archiwalnych*, w: *Fides ars scientia. Prace z historii i historii sztuki poświęcone pamięci ks. Augustyna Mednisa*, red. A. Betlej, J. Skrabski, Tarnów 2008, s. 271–301; idem, *Budowa i dekoracja krakowskiego kościoła św. Anny w świetle źródeł archiwalnych*, w: *Studia z dziejów kościoła św. Anny w Krakowie*, red. Z. Kliś, T. Węclawowicz, Kraków 2009, s. 139–200; idem, *Budowa i dekoracja krakowskiego kościoła św. Anny w świetle źródeł archiwalnych*, w: *Studia z dziejów kościoła św. Anny*, s. 137–198; idem, *Siedemnastowieczne sztukaterie w Małopolsce*, Kraków 2012, s. 394–433).

30 R. Sulewska, *Ołtarz w Przeworsku – przykład oddziaływania sztuki Baltazara Fontany*, w: *Artyści włoscy w Polsce XV–XVIII wiek*, red. J.A. Chrościcki, R. Sulewska, Warszawa 2004, s. 431–444.

16ab



16. Skalbmierz, kolegiata św. Jana Chrzciciela, rzeźby świętych: a – Jana Kantego i b – Kazimierza Królewicza w ołtarzu św. Jana Chrzciciela. Fot. Agata Dworzak, 2022

17ab



17. Skalbmierz, kolegiata św. Jana Chrzciciela: a, b – rzeźby dwóch diakonów w ołtarzu św. Wawrzyńca. Fot. Agata Dworzak, 2022

18. Kielce, kolegiata, rzeźba św. Kazimierza Królewicza w ołtarzu bocznym św. Stanisława. Fot. Agata Dworzak, 2015

18



na zestawieniu prostopadle ułożonych par podpór, wywodzi się z rozwiązań z drugiej połowy XVII wieku (np. ołtarz w Korzkwi, ok. 1642³¹, czy nastawa w Chrzanowie, trzecia ćwierć XVII wieku³²), natomiast na przełomie I i w pierwszej ćwierci XVIII stulecia zyskały bardzo dużą popularność. Pewnym wariacjom podlegała forma zwieńczenia, sam zaś układ struktury był modyfikowany w niewielkim stopniu³³. Kompozycja taka cieszyła się popularnością także w XIX wieku, o czym świadczą choćby ołtarze boczne w Sidzinie (po 1825)³⁴.

W Skalbmierzu przesłankami do datowania są z jednej strony wykorzystane motywy ornamentu akantowego, z drugiej natomiast rzeźby świętych. Bardzo wyraźny motyw suchych, kruchych liści akantu wskazuje, że ołtarze powstały po roku 1700, brak zaś obecności motywów ornamentyki regencyjnej sugeruje, że miało to miejsce w pierwszych trzech dekadach XVIII wieku. Rzeźba figuralna w obu ołtarzach jest stosunkowo charakterystyczna. Obejmuje postacie o nieco wydłużonych sylwetkach, których wertykalizm został mocno podkreślony za pomocą ukształtowania szat. Kompozycje są dosyć sztywne i w zasadzie oparte o jeden schemat, operujący lekkim kontrapostem, z wygięciem ciał do tyłu, uniesionymi

31 J. Wiśniewski, *Historyczny opis kościołów*, s. 129–130; KZSP, t. 1, z. 12: *powiat olkuski*, oprac. K. Ku-trzebianka, Warszawa 1953, s. 12; t. 1, Warszawa 1953, s. 392; D. Horzela, *Korzkiew, kościół par. Narodzenia św. Jana Chrzciciela*, w: *Zabytki sztuki w Polsce* 2016, s. 569.

32 KZSP, t. 1, z. 4: *powiat chrzanowski*, oprac. J. Szablowski, Warszawa 1952, s. 8–9; t. 1, Warszawa 1953, s. 104–105; D. Horzela, *Chrzanów, kościół par. św. Mikołaja*, w: *Zabytki sztuki w Polsce*, s. 276.

33 Wśród tak zakomponowanych retabulów można wymienić m.in. ołtarze przytęczowe w kościele Bernardynów w Kalwarii Zebrzydowskiej (przed 1702, łączone z Jerzym Hankisem), ołtarze boczne w kościele w Nowej Białej (1731–1748), w Trzemeśni (ok. 1700), w krakowskim kościele Bernardynek (1697 lub przed 1702) czy w kościele Reformatów w Wieliczce (po 1718, a przed 1721). Zob.: KZSP, t. 1, z. 14: *Powiat wadowicki*, oprac. J. Szablowski, Warszawa 1953, s. 18; t. 1, Warszawa 1953, s. 180, 286–287, 366, 472; T. Pasteczka, Jerzy Hankis, s. 108; A. Skorupa, *Zabytkowe kościoły*, s. 124; KZSP, t. 1, z. 9, s. 26–27; F. Stolot, *Główne typy kompozycyjne drewnianych ołtarzy w Małopolsce po roku 1600*, w: *Sztuka około roku 1600. Materiały Sesji Stowarzyszenia Historyków Sztuki, Lublin, listopad 1972*, red. T. Hrankowska, Warszawa 1974, s. 339–354; W. Walanus, *Trzemeśnia, kościół par. św. Klemensa*, w: *Zabytki sztuki w Polsce*, s. 1442; KZSP, t. 4: *Miasto Kraków, cz. 2: Kościoły i klasztory śródmieścia*, z. 1, red. A. Bochnak, J. Samek, Warszawa 1971, s. 152; D. Horzela, *Kraków, św. Józefa i klasztor bernardynek*, w: *Zabytki sztuki w Polsce*, s. 635; eadem, *Wieliczka, kościół par. św. Franciszka i klasztor reformatów*, w: *Zabytki sztuki w Polsce*, s. 1488–1489.

34 KZSP, t. 1, Warszawa 1953, s. 281.

asymetrycznie rękami i odchylonymi ku środkowi ołtarza głowami. W obu nastawach figury są zakomponowane w taki sposób, że odpowiadają sobie niczym w lustrzanym odbiciu. Twarze wszystkich świętych z jednej strony pociągłe, z drugiej dosyć kubiczne. Łuki brwiowe zostały ukształtowane geometrycznie, a powieki wyraźnie zarysowane od góry i dołu, co tworzy wrażenie „opuchniętych” oczu. Tego typu cechy można odnaleźć w pracach pomocników w warsztacie Antoniego Frączkiewicza, przede wszystkim w twórczości Michała Dobkowskiego, który po śmierci mistrza w roku 1741 odziedziczył po nim warsztat³⁵. Ta sama wertykalność i sztywność widoczna jest w figurze Św. Kazimierza Królewicza z ołtarza bocznego św. Stanisława w kolegiacie kieleckiej (po 1743, a przed 1751, samodzielnym dziele Dobkowskiego) (il. 18)³⁶. Jest więc prawdopodobne, że skalbmierskie ołtarze przy filarach powstały na marginesie działalności warsztatu Frączkiewicza pracującego w połowie lat dwudziestych XVIII wieku w kolegiacie w Kielcach.

Ołtarz Ukrzyżowania

Stojący w południowej nawie bocznej ołtarz Ukrzyżowania, należący do bractwa Męki Pańskiej, powstał około połowy XVIII wieku z fundacji prepozyta Antoniego Stanclawicza (1731–1758)³⁷. Jest to struktura na pojedynczym cokole, artykułowana parami kulisowo ustawionych kolumn kompozytowych, podtrzymujących fragmenty belkowania z falującymi przyczółkami na narożach i kazułowym zwieńczeniem (il. 19). Pomiędzy kolumnami ustawiono rzeźby *Matki Boskiej Bolesnej* i *Św. Jana* w dosyć swobodnych kompozycjach, ubrane w ciężkie, miękko opadające i mocno pofałdowane kaskady (il. 20a, b). Rama pola głównego, uszy ołtarzowe oraz płyciny w postumencie wypełnione są ornamentem rocaille.



19. Skalbierz, kolegiata św. Jana Chrzyciela, ołtarz Ukrzyżowania. Fot. Agata Dworzak, 2022

21. Johann Gottlieb König, rycina nr 3 z serii nr 88, wydanej w oficynie Johanna Georga Hertela

35 A. Dettloff, *Rzeźba krakowska*, s. 45.

36 Datowanie za: ibidem, s. 50–51.

37 W. Sowała, *Sztuka w kręgu bractw religijnych*, s. 93; idem, *Art in the Service*, s. 167–168; idem, *Artystyczne dzieje kolegiaty*, s. 65.



20. Skalbmierz, kolegiata św. Jana Chrzciciela, rzeźby: a – *Matki Boskiej Bolesnej* i b – *Św. Jana w ołtarzu Ukrzyżowania*. Fot. Agata Dworzak, 2022

Jeśli chodzi o rzeźbę dekorującą ołtarz, to ciężkie i wyraźnie miękkie fałdy szat postaci mogą kojarzyć się z pracami morawskiego snycerza Ludwiga Ladislaua, wykonującego zlecenia między innymi dla kolegiaty sandomierskiej czy kościołów krakowskich⁴¹. Nie jest to jednak podobieństwo na tyle duże, aby odpowiedzialnie zaproponować atrybucję.

Ołtarz św. Barbary

Stojący w północnej nawie kościoła ołtarz św. Barbary według źródeł archiwalnych został konsekrowany w roku 1669 i przekształcony w 1918⁴². Jest to struktura trójosiowa i dwukondygnacyjna, na postumencie, z artykulacją przeprowadzoną za pomocą kolumn (oryginalnie czterech), podtrzymującą belkowanie z zewnętrznymi impostami odwróconymi narożem do widza (il. 22). Druga kondygnacja również jest trójosiowa, choć węższa i niższa, artykułowana parą kolumn kompozytowych,

38 Idem, *Sztuka w kręgu bractw religijnych*, s. 93; idem, *Artystyczne dzieje kolegiaty*, s. 66.

39 Jako przykłady podobnych kompozycji można wskazać m.in. ołtarze boczne i główny w kościele Reformatów w Wieliczce (po 1718, a przed 1721), ołtarz boczny w kościele w Gdowie (przed 1748, łączony z Piotrem Korneckim), ołtarz główny w Rabie Wyżnej (przed 1765), a także ołtarze główny (ok. 1793) i boczny św. Michała Archanioła (koniec XVIII w.) w kościele w Suchej Beskidzkiej oraz nastawy przytęczowe w świątyni parafialnej w Książu Wielkim (1777 i 1778) (zob. KZSP, t. 1, Warszawa 1953, s. 180; D. Horzela, *Wieliczka, kościół par. św. Franciszka i klasztor reformatów*, w: *Zabytki sztuki w Polsce*, s. 1488–1489). Ołtarz główny w kościele Reformatów w Wieliczce został wykonany przez zakonnych rzeźbiarzy i stolarzy: Modesta Gronalewicza, Beniamina Grońskiego, Faustyna Gawlikowskiego i Maksyma Ptazkowskiego (zob.: *Gawlikowicz (Gawlikowicz) Faustyn*, w: A.J. Błachut, *Słownik artystów reformackich w Polsce*, Warszawa 2006, s. 52–53; *Gronalewicz Modest*, w: ibidem, s. 58–59; *Groński Tomasz (Beniamin)*, w: ibidem, s. 59; *Ptazkowski Jan*, w: ibidem, s. 112–113. KZSP, t. 1, z. 9, s. 5; t. 1, Warszawa 1953, s. 265; D. Horzela, *Gdów, kościół par. Narodzenia NMP*, w: *Zabytki sztuki w Polsce*, s. 381; eadem, *Raba Wyżna, kościół par. św. Stanisława*, w: *Zabytki sztuki w Polsce*, s. 1136; KZSP, t. 1, z. 15, s. 17; z. 8, s. 16; D. Horzela, *Książ Wielki, kościół par. Wojciecha*, w: *Zabytki sztuki w Polsce*, s. 753).

40 Jedyną różnicą jest w zasadzie „wyprostowanie” i zredukowanie artykulacji do dwóch kolumn.

41 Na jego temat zob. A. Dettloff, *Rzeźba krakowska*, s. 82–89; A. Dworzak, *Fabrica Ecclesiae Sandomiriensis*, s. 79, 81, 157, 182, 215.

42 W. Sowała, *Artystyczne dzieje kolegiaty*, s. 79.

podtrzymujących belkowanie zwieńczone przerwany przyczółkiem o formie łuku nadwieszono. Wnęki w głównej osi ołtarza, w obu kondygnacjach obramione są suchym ornamentem akantowym, który znajduje się także pod gzymsem obu belkowań i zwieńczenia. Aplikacje z akantu tworzą uszy ołtarzowe drugiej kondygnacji oraz wypełniają płyciny w postumentach.

Charakterystyczna kompozycja ołtarza jest bardzo bliska zastosowanej w nastawach, jakie na przełomie XVII i XVIII wieku wykonywał Jerzy Hankis w swym krakowskim warsztacie. Zainspirowany Baltazarem Fontaną często stosował obrócone narożem imposty (m.in. w ołtarzu głównym w kościele Karmelitów na Piasku w Krakowie, 1698–1701⁴³), nieformalnym znakiem rozpoznawczym warsztatu Hankisa stały się także zwieńczenia ołtarzy w postaci niemal samodzielnej kondygnacji wpisującej się w kształt poziomego prostokąta, bardzo bliskie strukturze skalbmierskiej. Również zastosowany w Skalbmierzu ornament akantowy jest niezwykle podobny do



22. Skalbmierz, kolegiata św. Jana Chrzciciela, ołtarz św. Barbary. Fot. Agata Dworzak, 2022

wykorzystywanego przez wspomniany warsztat. Można wskazać na łączone z Hankisem ołtarze w kościołach św. Józefa (bernardynek, ok. 1700–1703) i św. Tomasza w Krakowie (ornamenty w postumentach, ok. 1700) czy też uszy ołtarzowe z ambon i ołtarzy w Książu Wielkim (1682), Książu Małym (1710–1711) i krakowskim kościele św. Tomasza (ok. 1700)⁴⁴. Najprawdopodobniej skalbmierski ołtarz św. Barbary miał również akantowe uszy ołtarzowe ujmujące główną kondygnację, wtórnie wstawione do ołtarza św. Józefa, stojącego obecnie na zamknięciu północnej nawy bocznej.

Atrybucję na rzecz Jerzego Hankisa wzmacniają także przekazy źródłowe. Wiadomo bowiem z kroniki księdza Jana Maruchowicza, proboszcza w Książu Małym, że w roku 1711 Hankis pracował dla kolegiaty w Skalbmierzu, wykonując nastawę św. Józefa⁴⁵. W tym samym czasie snycerz realizował także zamówienie na ołtarz główny i ambonę w Książu Małym⁴⁶ oraz na przeznaczone do kościoła w Młodzawach

43 W. Włodarczyk, *Hankis*, w: *Polski słownik biograficzny*, t. 9, Warszawa–Wrocław–Kraków 1960, s. 276–277; W. Włodarczyk, *Kościół i klasztor Karmelitów Trzewickich na Piasku w Krakowie*, „Biuletyn Historii Sztuki”, 22, 1960, nr 1, s. 113–115; W. Włodarczyk, *Kościół karmelitów na Piasku*, „Rocznik Krakowski”, 36, 1963, s. 127–150; J. Samek, *Hankis Jerzy w: Słownik artystów polskich i obcych w Polsce działających: malarze, rzeźbiarze, graficy* (dalej: *SAP*), t. 3, red. J. Maurin-Białostocka, J. Derwojed, Wrocław–Warszawa–Kraków–Gdańsk 1979, s. 23–24; M. Wardzyński, *Hankis, Tischler-, Schnitzer- und Bildhauer-Familie*, w: *Allgemeines Künstlerlexikon. Die Künstler aller Zeiten und Völker*, t. 69, Berlin–New York 2010, s. 114–116; T. Pasteczka, *Jerzy Hankis*, s. 70–75.

44 Na temat tych dzieł Hankisa zob. T. Pasteczka, *Jerzy Hankis*, s. 62–64, 70–74, 75–78, 78–82.

45 A. Grabowski, *Skarbniczka naszej archeologii*, Lipsk 1854, s. 76. Ołtarz św. Józefa został uwzględniony jako niezachowany w biogramie Hankisa (zob. M. Wardzyński, *Hankis*, s. 115).

46 KZSP, t. 1, Warszawa 1953, s. 224–225; T. Pasteczka, *Jerzy Hankis*, s. 96–101.

Małych ołtarz główny i boczną nastawę Ukrzyżowania, których fundatorem był najpewniej ówczesny pleban młodzawski, ksiądz Kazimierz Zieliński, prepozyt kolegiaty w Skalbmierzu⁴⁷.

Pozostaje zatem kwestia datowania i identyfikacji omawianej nastawy. W opisie kościoła z roku 1785 odnotowano, że znajdujący się w lewej nawie przy ścianie ołtarz św. Barbary był „zbyt stary”⁴⁸, co pozwala przypuszczać, że wówczas stała jeszcze konstrukcja konsekrowana w roku 1669. Ołtarz św. Józefa był w tym czasie ustawiony w południowej nawie⁴⁹. Prawdopodobnie w XIX wieku siedemnastowieczny ołtarz św. Barbary został zlikwidowany, a obraz patronki wstawiony do dawnego ołtarza św. Józefa. Natomiast obraz tego świętego przewieszono do nastawy stojącej na zamknięciu północnej nawy kościoła. Kolejne odnowienie „hankisowskiego” ołtarza św. Barbary przeprowadzono w roku 1918, o czym informuje data umieszczona na chorągwi trzymanej przez św. Floriana. Podczas tych przekształceń z pewnością zredukowano skrajne kolumny i wstawiono rzeźby Św. Kazimierza Królewicza i Św. Floriana. Wszystko wskazuje więc na to, że obecny ołtarz św. Barbary został wykonany przez Jerzego Hankisa w roku 1711 jako nastawa św. Józefa.

23



Ołtarz św. Józefa

Ostatnim retabulum znajdującym się obecnie w kościele skalbmierskim jest ołtarz św. Józefa, ustawiony na zamknięciu północnej nawy bocznej (il. 23). Jak już wspomniano, według opisu kościoła z roku 1785 ołtarz św. Józefa znajdował się w południowej nawie, był „drewniany, seledynowo malowany, w rzeźbie złożony, z mensą niekonsekrowaną i dwiema gradusami kamiennymi” oraz miał obraz na zasuwie⁵⁰. Podczas wizytacji przeprowadzonej w roku 1839 wymieniono tę nastawę tylko z wezwania⁵¹, natomiast w roku 1853 opisano ją jako potrzebującą podklejenia odpadających ozdób⁵².

Ołtarz posadowiony jest na podwójnym cokole, artykułowany pilastrami po bokach oraz pilastrami poprzedzonymi kolumnami dostawionymi ukośnie. Nad fragmentami belkowania ustawiono ćwierćkoliste przyczółki. Uszy zostały wykonane z ornamentu akanrowego, a mensę obramiono rocaillé’em, który znalazł zastosowanie także w dekoracji postumentu. Na trzonach pilastrów znajdują się zwisy kwiatowo-liściaste, natomiast na obramieniu obrazów na osi oraz na bokach zwieńczenia pojedyncze aplikacje rocaillé’owe.

47 T. Pasteczka, Jerzy Hankis, s. 101. Na temat ks. Zielińskiego zob. J. Wiśniewski, *Historyczny opis kościołów*, s. 200.

48 AKMKR, sygn. AV 57, k. 99v.

49 Ibidem.

50 Ibidem.

51 ADK, sygn. PS-7/2, k. 88v, opis wyposażenia kościoła w Skalbmierzu, 1839.

52 ADK, sygn. PS-7/3, Akta Konsystorskie parafii Skalbmierz (1849–1938), k. 129v, opis wyposażenia kościoła w Skalbmierzu, 1853.

24ab



23. Skalmierz, kolegiata św. Jana Chrzciciela, ołtarz św. Józefa. Fot. Agata Dworzak, 2022

24. Skalmierz, kolegiata św. Jana Chrzciciela, rzeźby: a – *Św. Floriana* i b – *Św. Tekli* w ołtarzu św. Józefa. Fot. Agata Dworzak, 2022

25. Skalmierz, kolegiata św. Jana Chrzciciela, rzeźby: a – *Św. Tekli* w ołtarzu św. Józefa b – *Alegorii Europy* w ołtarzu św. Anny. Fot. Agata Dworzak, 2022

26. Skalmierz, kolegiata św. Jana Chrzciciela: a–d – rzeźby św. zakonnicy w ołtarzu św. Józefa. Fot. Agata Dworzak, 2022

25ab



26a–d



Dekoracja figuralna składa się z czterech rzeźb klarysek: *Św. Agnieszki Czeskiej* z bochenkiem chleba w rękach, *Św. Teresy z Ávila* z zamkniętą księgą w ręce oraz w zwieńczeniu *Św. Agnieszki z Asyżu* z otwartą księgą i *Św. Klary* w pozie adoracji. Na konsolach wolutowych umieszczonych na wewnętrznych pilastrach ustawiono jeszcze dwie figury, najpewniej *Św. Floriana* i *Św. Tekli*⁵³.

Cała dekoracja rzeźbiarska tego ołtarza prezentuje niski poziom artystyczny i pokryta jest kilkoma warstwami farby olejnej, co dodatkowo utrudnia analizę stylistyczną. Wydaje się, że *Św. Florian* i *Św. Tekla* (il. 24a, b) wykazują sposób drapowania szat zbliżony do zastosowanego w *Alegoriach Czterech Kontynentów* w ołtarzach przytęczowych. Podobnie ukształtowane są także fizjonomie, szczególnie *Św. Tekli* i *Europy* (il. 25). Odmiennie opracowane zostały rzeźby zakonnic (il. 26a–d). Wszystkie klaryski ukazano dosyć schematycznie, w sztywnych pozach, habitach mocno przylegających do ciała, jedynie z welonami i szkaplerzami udrapowanymi nieco bardziej plastycznie i dynamicznie. Fizjonomie są niemal identyczne, o charakterystycznych prawie trójkątnie ukształtowanych powiekach, geometrycznych liniach zbiegu nasady nosa i skroni, pełnych twarzach i wydatnych, nieproporcjonalnych nosach. Są to cechy, które można odnaleźć w postaciach aniołów, puttów i w uskrzydłonych główkach anielskich w ołtarzu kaplicznym. Podobnie, a więc nieco płasko i sztywno, drapowane są fragmenty habitu *Św. Agnieszki z Asyżu* i *Anioła* po prawej stronie ołtarza.

Osobną kwestią jest program ikonograficzny całej nastawy. Oprócz rzeźb świętych klarysek i św. męczenników w polu głównym mieści się obraz *Św. Józefa*, a w zwieńczeniu *Św. Antoniego Padewskiego*⁵⁴. Szczególnie wizerunek głównego patrona ołtarza budzi kolejne pytania o jego oryginalność, bowiem obraz jest mniejszy niż pole w ołtarzu. Widać wyraźnie, że był powiększony poprzez doszycie płótna, domalowanie tła i wtórne nabicie nie na krosna, a na deskę. Pomijając wizerunek tego świętego, pozostałe elementy programu ikonograficznego koncentrują się wokół wątków pobożności zakonnej, co może skłaniać do zadania pytania o to, czy omawiany ołtarz oryginalnie był przeznaczony do kolegiaty w Skalbmierzu, czy też trafił do jej wnętrza z innej świątyni⁵⁵.

Ołtarze św. Grzegorza i św. Wojciecha

W literaturze pojawiła się informacja, że dwa ołtarze boczne w kościele w Bogucicach zostały pierwotnie wykonane do kolegiaty w Skalbmierzu⁵⁶. Mariusz Karpowicz związał je z warsztatem Hankisa, co stanowczo odrzucił Tomasz Pasteczka, argumentując, że ołtarze mają kazulowe zwieńczenia, których nie stosował zmarły w roku 1715 Hankis⁵⁷.

53 Układ rąk sugeruje, że postać trzymała jakiś atrybut w lewej ręce, mógł to być np. krzyż, co pasowałoby do św. Tekli, choć brak jest tu charakterystycznego gorsetu, w którym zazwyczaj była ukazywana.

54 Obrazy zostały przypisane przez Katarzynę Chrzanowską i Natalię Koziarę-Ochęduszkę (*Osiemnastowieczne obrazy*, s. 98–100) krakowskiemu malarzowi Mikołajowi Janowskiemu.

55 Wiadomo, że w r. 1818 do kolegiaty przeniesiono wyposażenie zamkniętego i rozebranego wówczas skalbmierskiego kościoła szpitalnego Ducha Świętego, zob. S.K. Olczak, D. Olszewski, *Parafia Skalbmierz*, s. 160–161; W. Sowała, *Artystyczne dzieje kolegiaty*, s. 93.

56 KZSP, t. 3, z. 9, s. 8; R. Sulewska, *Ołtarz w Przeworsku*, s. 437.

57 J. Samek, *Hankis (Enkis, Enkisz, Hankisz, Henkis, Henkisz, Honkis, Honkisz) Jerzy*, w: SAP, t. 3, Wrocław–Warszawa–Kraków 1979, s. 23 (na bazie ustnych informacji od Mariusza Karpowicza); T. Pasteczka, *Jerzy Hankis*, s. 113.



Dwa identycznie zakomponowane ołtarze (il. 27a, b) mają (obecnie) seledynowy kolor, składają się z podwójnego, wysokiego cokołu, na którym ustawione są pilastry o kanelowanych trzonach, dźwigające fragmenty zredukowanego belkowania, tworzące podwieszane i przekręcone o 45 stopni konsolle, zakończone impostem. Jego środkowa część wygięta jest w łuk odcinkowy, tworząc podstawę pod kazulowe zwieńczenie, zakończone gzymsem wygiętym w łuk odcinkowy. Całą przestrzeń pomiędzy podporami zajmują prostokątne pola z obrazami w ramach, natomiast w zwieńczeniach ołtarzy widoczne są kartusze z akantu – owalny i trójlistny – z małymi obrazami. Dekoracja ornamentalna z uschniętego akantu zdobi boki postumentów, rami obrazów w polach głównych, partie konstrukcyjne belkowania, a także uszy zwieńczenia. W każdym z dwóch ołtarzy ustawione są cztery duże postacie aniołów w długich szatach oraz sześć puttów siedzących na obłokach w zwieńczeniach.

W zachowanych archiwaliach brak informacji, skąd pochodzą ani kiedy dokładnie pojawiły się nastawy w Bogucicach. Wiadomo, że w roku 1748 we wnętrzu znajdowały się trzy ołtarze, główny i dwa boczne poświęcone świętem Andrzejowi i Kajetanowi, określone jako „vetera, simplicia depicta”⁵⁸. Kościół był remontowany w roku 1771, więc można założyć, że odnawiano także ołtarze, ale w kolejnych latach popadł w ruinę⁵⁹. Na samym początku XIX wieku w inwentarzu wzmiankowano tylko

27. Bogucice, kościół parafialny Nawiedzenia Najświętszej Marii Panny, ołtarze boczne: a – św. Józefa i b – Trójcy Świętej.
Fot. Agata Dworzak, 2022

58 AKMKr, sygn. AV 39, Acta visitationis ecclesiarum in decanatu Sokolinensi et Kijensi ex commissione cel. principis R.D. Andrea Stanislai Kostka comitis in Załuskie Załuski, episcopi Cracoviensis, ducis Severiae, per Josephum Carolum Bleszyński, ecclesiarum cathedralis Cracoviensis et insignis collegiatae Sandomiriensis canonicum, expeditae diebus mensium Januarii et Februarii et Martii 1748 anno, s. 407.

59 ADK, sygn. II PB-V/1, Bogucice, Akta szczegółowe parafii, 1824–1865, k. 50v, Wykaz przychodu i rozchodu, stanu kościoła i zabudowań plebanii bogucickiej w guberni krakowskiej, obwodzie stopnickim, dekanacie wiślickim, 21 VIII – 3 IX 1842.



29ab



28. Postumenty z dekoracją akantową: a – Bogucice, kościół parafialny Nawiedzenia Najświętszej Marii Panny, ołtarz Trójcy Świętej, b – Skalbmierz, kolegiata św. Jana Chrzciciela, ołtarz św. Grzegorza. Fot. Agata Dworzak, 2022

29. Zwieńczenia z dekoracją akantową: a – Bogucice, kościół parafialny Nawiedzenia Najświętszej Marii Panny, ołtarz św. Józefa, b – Skalbmierz, kolegiata św. Jana Chrzciciela, ołtarz św. Grzegorza. Fot. Agata Dworzak, 2022



ołtarz główny⁶⁰. Dopiero w inwentarzu z roku 1829 ponownie zostały odnotowane trzy nastawy, spośród których ołtarz św. Kajetana był mały, drewniany, pomalowany na niebiesko, z czterema czerwonymi kolumnami. Zapisano także, że jest „zgruchotany i niezwłocznie przestawienia wymaga”. Natomiast przeciwny ołtarz, ustawiony po północnej stronie, scharakteryzowano słowami: „cały z kamienia wystawiony, bez antependium, o jednym gradusie – w tym ołtarzu jest obraz św. Andrzeja pomiędzy kamiennymi ramami osadzony”⁶¹. Z całą pewnością nie były to więc nastawy znajdujące się w Bogucicach obecnie.

W latach trzydziestych XIX wieku kościół był permanentnie zamknięty, a administrator czynił starania, aby podporządkować świątynię innej parafii. Był to skutek ukazu carskiego z roku 1817, kiedy zamieniono dziesięciny z gruntów należne parafii na sumy pieniężne, co spowodowało „upadek funduszu” kościelnego i znaczące trudności w utrzymaniu administratora. Przeciwko zlikwidowaniu parafii bogucickiej protestował jednak konsystorz krakowski⁶². Nie wiadomo, co się działo z wyposażeniem w kolejnych dziesięcioleciach, bowiem następny zachowany inwentarz pochodzi z roku 1903. Wyszczególniono w nim, że dwa nowe ołtarze boczne, Świętej Trójcy i św. Józefa, drewniane, połączane i ozdobione obrazami, sprawione zostały staraniem księdza Michała Janeczkiwicza⁶³. Ów proboszczem w Bogucicach był od roku 1872, a zmarł krótko po spisaniu dokumentu, bo 20 czerwca 1903 roku

30. Rzeźby: a – Bogucice, kościół parafialny Nawiedzenie Najświętszej Marii Panny, *Anioł* z prawej strony ołtarza Trójcy Świętej, b – Skalbmierz, kolegiata św. Jana Chrzcziciela, *Św. Diakon* z lewej strony ołtarza św. Grzegorza c – Skalbmierz, kolegiata św. Jana Chrzcziciela, *Św. Królewicz Kazimierz* z lewej strony ołtarza św. Jana Chrzcziciela. Fot. Agata Dworzak, 2022

60 ADK, sygn. II PB-V/2, Bogucice, Akta dotyczące inwentarza stanu kościoła, dziesięcin z XIX wieku [1772–1833], k. 21r, Descriptio inventarii ecclesiae parochialis Bogucicensis tituli B. Vir. Mariae Visitationis, die 20 Octobris Anno Dni 1802. Informacja powtarza się także w inwentarzu z r. 1804 (k. 25r).

61 Ibidem, s. 39r.

62 ADK, sygn. II PB-V/1, Bogucice, Akta szczegółowe parafii, 1824–1865, k. 50r, Wykaz przychodu i rozchodu, stanu kościoła i zabudowań plebanii bogucickiej w guberni krakowskiej, obwodzie stopnickim, dekanacie wiślickim, 21 VIII – 3 IX 1842.

63 ADK, sygn. PB-9/2, k. 220v, Протокол, 1/14 Марта 1903 года.

i został pochowany na przykościelnym cmentarzu⁶⁴. Sprowadzenie nowych ołtarzy być może należy łączyć z prośbą o przywilej odpustu siedmioletniego za zmarłych dla ołtarza Świętej Trójcy, jaką ksiądz Janeczkiwicz wystosował w roku 1894 do konsystorza kieleckiego⁶⁵. Odnowienie indultu mogło wiązać się z wcześniejszym wprowadzeniem do kościoła nowej nastawy.

Porównując ołtarze w Bogucicach do nastaw św. Jana Chrzciciela i św. Grzegorza w kolegiacie skalbmierskiej, można zauważyć liczne podobieństwa. Zwraca uwagę zastosowany w płycinach postumentów ornament akantowy, który w obu przypadkach ma niemal tak samo kształtowane liście i analogiczny ich przebieg (il. 28a, b). Niemal identyczne są także ornamentalne ramy obrazów w polu głównym z charakterystycznym spięciem na osi gałązek akantowych i zaakcentowaniem naroży za pomocą rozłożonego liścia. Bardzo podobnie ujęte są ornamenty w partiach konstrukcyjnych belkowania wszystkich czterech nastaw (il. 29a, b). Putta siedzące na obłokach w Skalbmierzu i w Bogucicach mają zbliżone pozy, podobne jest także ukształtowanie ich fizjonomii, sposób rzeźbienia włosów i pulchnego ciała. Rzeźby dużych aniołów w Bogucicach stoją na trapezoidalnych postumentach, tak samo jak postacie świętych w Skalbmierzu. Anioły bogucickie wykazują bardzo bliskie podobieństwo ze świętymi skalbmierskimi. Przede wszystkim łączą je wydłużone proporcje oraz nieco sztywna i teatralna poza. Podobnie ukształtowane są szaty, przylegające do ciała i w dolnej partii nieco bardziej dynamicznie udrapowane. Twarz *Anioła* z prawej strony ołtarza św. Trójcy powtarza fizjonomię *Św. Diakona* z lewej strony ołtarza św. Grzegorza oraz *Św. Królewicza Kazimierza* umieszczonego w ołtarzu św. Jana Chrzciciela (il. 30a–c). Szczególnie zwracają uwagę wydłużony kształt twarzy, geometrycznie opracowane łuki brwiowe, łączące się z nasadą nosa, wydatne usta i szerokie, duże nosy. Warto także zauważyć, że same proporcje nastaw są podobne, łącznie z analogicznymi wymiarami obrazów w polach głównych.

Powyższe spostrzeżenia prowadzą do wniosku, że ołtarze znajdujące się obecnie w Bogucicach to nastawy św. Grzegorza i św. Wojciecha, które pierwotnie stały przy filarach pierwszego przęsła w kolegiacie skalbmierskiej. Zostały one w roku 1785 opisane jako „w marmur zielony malowane, w rzeźbie złożone”⁶⁶, a niecałe sto lat później zlikwidowane podczas gruntownej renowacji kolegiaty za prałatury księdza Wincentego Gaślińskiego (1873–1889). Wówczas, począwszy od roku 1875, prowadzono szeroko zakrojony remont świątyni, który obejmował likwidację ołtarzy świętych Wojciecha i Grzegorza, remont ołtarza św. Wawrzyńca (do którego wstawiono obraz św. Grzegorza), likwidację nastaw świętych Tekli i Walentego, a także przeniesienie ołtarza św. Józefa⁶⁷. Nowy proboszcz w Bogucicach najwidoczniej skorzystał z okazji i pozyskał ołtarze boczne, rozpoczynając tym samym renowację wnętrza własnej świątyni. Wszystko wskazuje także na to, że oryginalnie ołtarze świętych Jana Chrzciciela, Wawrzyńca, Grzegorza i Wojciecha przy filarach

64 *Elenchus omnium ecclesiarum et universi cleri tam secularis quam regularis dicecesis kielcensis*, Varsaviae 1904, s. 55.

65 ADK, sygn. PB-9/2, k. 212r, pismo ks. Michała Janeczkiwicza do konsystorza kieleckiego, 16 III 1894. Biskup kielecki Tomasz Teofil Kuliński udzielił odpustu 26 III 1894. Zob. ADK, sygn. PB-9/2, k. 215r, dekret biskupa Tomasza Teofila Kulickiego w sprawie przywileju dla ołtarza św. Trójcy w Bogucicach, 26 III / 7 IV 1894.

66 AKMKR, sygn. AV 57, k. 99v.

67 Zakres remontu ustalili S.K. Olczak, D. Olszewski, *Parafia Skalbmierz*, s. 165; W. Sowała, *Artystyczne dzieje kolegiaty*, s. 95.

kolegiaty zostały wykonane przez jeden warsztat, prawdopodobnie w niewielkim odstępie czasu.

Ambona

Ostatnim elementem osiemnastowiecznego wyposażenia, o którym warto wspomnieć, jest ambona. Zawieszona na filarze drugiego przęsła nawy, składa się z kosza, do którego prowadzą schody, prostego zaplecka oraz baldachimu zwieńczonego kompozycją rzeźbiarską (il. 31). Kosz na rzucie koła artykułowany jest wolutami, które zdobią także jego spód. Parapet ma formę zredukowanego, ciągłego, wyłamanego na linii wolut belkowania. Zaplecek tworzą kanelowane pilastry jońskie z koronami między ślimacznicami. Baldachim powtarzający rzut kosza wieńczy konstrukcja z ułożonych naprzemiennie wolut, podtrzymująca rzeźbę Św. Jana Chrzciciela. Dekoracja ornamentalna kosza składa się ze zwisów różanych w trzonach wolut, muszli wieńczącej górną wolutę, „podtrzymującej” wyłamanie belkowania, oraz uskrzydłonych główek anielskich z usytuowanymi za każdą z nich muszlami przypominającymi nimb. W podniebiu baldachimu widnieje *Gołębica Ducha Świętego* w wiązkowej glorii promienistej, a na belkowaniu nieregularne kartusze w wolutach i kwiatony na wyłamaniach.

Kosz ambony skalbmierskiej powstał na podstawie ryciny Johanna Jacoba Schublera nr 5 ze zbioru projektów ambon opublikowanego przed rokiem 1724 w oficynie Jeremiasa Wolffa⁶⁸ (il. 32). Charakterystyczna dekoracja rzeźbiarska ambony, w szczególności uskrzydłone główki na tle muszli i korony w kapitelach podpór, wskazują na warsztat Antoniego Frączkiewicza. Te same elementy można odnaleźć w stallach w prezbiterium kościoła św. Anny w Krakowie (główki z muszlami) oraz w ołtarzu głównym w Zielonkach (korony). Ten ostatni motyw został zresztą przejęty przez Frączkiewicza od Baltazara Fontany, który wykorzystał korony w artykulacji ołtarza Krzyża Świętego w transepcie krakowskiej świątyni akademickiej.

* * *

Początek XVIII wieku w Skalbmierzu wiązał się z intensywnymi pracami. Wystawienie monumentalnej oprawy łuku tęczowego, następnie w roku 1711 nowego ołtarza św. Józefa przez Jerzego Hankisa, a nieco później czterech ołtarzy przy filarach

68 Później kilkakrotnie wznawiana, wydana m.in. w zbiorze projektów Schublera ok. r. 1748, przez oficynę prowadzaną przez spadkobierców Jeremiasa Wolffa.



31. Skalbierz, kolegiata św. Jana Chrzciciela, ambona. Fot. Agata Dworzak, 2022

32. Johann Jacob Schübler, rycina nr 5 ze zbioru projektów ambon opublikowanego w oficynie Jeremiasa Wolffa

nawy i ambony, wykonanych zapewne przez warsztat Antoniego Frączkiewicza, wiązało się z zakrojoną na szeroką skalę akcją renowacji kolegiaty, trwającą od roku 1699 (jak zapisano wówczas: „urgentissima ecclesiae huisce collegiatae restauratione, quem admodum olim ad annus 1699 expendit”)⁶⁹. Tylko fragmentarycznie uchwytny w źródłach prace na trwałe zmieniły wygląd wnętrza kolegiaty, nadając jej widoczne do dzisiaj charakterystyczne cechy. Analiza poszczególnych elementów wyposażenia pokazuje, jak bardzo w XVIII wieku Skalbmierz, położony w powiecie proszowickim województwa krakowskiego, był zależny artystycznie od głównego centrum w Krakowie. Nie jest to z resztą sytuacja zaskakująca. Bliskie związki hierarchów kościelnych zasiadających jednocześnie w kapitułach skalbmierskiej i katedry krakowskiej, a także fakt, że prawo patronatu nad kolegiatą sprawowali biskupi krakowscy, tylko pogłębiały ten związek⁷⁰. Kolejni kanonicy i prałaci w Skalbmierzu podejmowali inicjatywy artystyczne, wzorując się na poczynaniach hierarchów krakowskich i korzystając ze znanych sobie warsztatów artystycznych. Najlepszym przykładem tego typu mechanizmów fundacyjnych jest działalność kapituły kolegiaty sandomierskiej w XVII i XVIII wieku⁷¹. Jak widać, kanonicy skalbmierscy również podążali tym torem, dzięki czemu do dziś w Skalbmierzu znajdują się dzieła w większości artystów i warsztatów działających w Krakowie, choć nie brak także tych wykonanych przez twórców o renomie ogólnokrajowej⁷². Pomimo wzmożenia w ostatnich latach badań i prac konserwatorskich prowadzonych w kolegiacie skalbmierskiej, kościół ten w dalszym ciągu skrywa tajemnice, a kolejne elementy jego dziedzictwa artystycznego czekają na pełne opracowanie naukowe⁷³.

Abstrakt

Uwagi na temat osiemnastowiecznego wyposażenia kolegiaty w Skalbmierzu

Kolegiata św. Jana Chrzciciela w Skalbmierzu od dawna budziła zainteresowanie starożytników, historyków i historyków sztuki, w tym w szczególności badaczy architektury średniowiecznej, jednakże bogate i zróżnicowane artystycznie wyposażenie kościoła pozostawało raczej na uboczu badań. Dotychczas nie przeanalizowano znajdujących się w kolegiacie w Skalbmierzu dzieł osiemnastowiecznej snycerki, a z częścią zaproponowanych w literaturze tez nie można się zgodzić. W ogóle nie poruszono także problematyki ołtarzy przeniesionych ze Skalbmierza do innych świątyń. Nie rozważano również wyposażenia skalbmierskiego w szerszym kontekście osiemnastowiecznej snycerki małopolskiej. Podstawę dla opracowania artykułu stanowiły materiały archiwalne, inwentarze i archiwalne fotografie pochodzące

SŁOWA KLUCZOWE:

Skalbmierz,
Bogucice,
XVIII wiek,
ołtarze,
rzeźby,
ornamenty,
Antoni Frączkiewicz,
Jerzy Hankis,
Michał Dobkowski,
Wojciech Rojowski

69 ADK, sygn. II KS-3, Actorum decretorum variarum que decisionum tam un capitulis generalibus quam extraordinarius particularibus per perillustres illustres praelatos et canonicos ecclesiae collegiatae Scarbimieriensis factarum ab anno 1700 ad annum 1771 inclusive conscriptus, s. 69.

70 Na temat prawa patronatu w Skalbmierzu i dekanacie zob. S.K. Olczak, D. Olszewski, *Parafia Skalbmierz*, s. 43–44.

71 Na ten temat zob. A. Dworzak, *Fabrica ecclesiae Sandomiriensis*, s. 107–132.

72 Przede wszystkim chodzi tu o Tadeusza Kuntzego, któremu został przypisany obraz przedstawiający Św. Grzegorza. Zob. K. Chrzanowska, N. Koziara-Ochędusko, *Osiemnastowieczne obrazy*, s. 92–98.

73 Przywołać można zestaw zabytkowych szat liturgicznych, w większości osiemnastowiecznych, wstępnie uporządkowanych i skatalogowanych podczas inwentaryzacji w dniach 29–31 VII 2015 r. prowadzonej przez zespół doktorantów i studentów Instytutu Historii Sztuki UJ (w składzie mgr Agata Dworzak, mgr Anna Wyszyńska, Aleksandra Bury, Elżbieta Musialik, Aleksandra Sikora), pod opieką dr hab. Andrzeja Betleja. Dokumentacja fotograficzna i karty obiektów przechowywane są w parafii w Skalbmierzu oraz u wykonawców.

z Archiwum Diecezjalnego w Kielcach oraz gruntowna analiza formalna i stylistyczna ołtarzy w skalbmierskiej kolegiacie i ich dekoracji rzeźbiarskiej (figuralnej i ornamentalnej). Dzięki badaniom udało się zidentyfikować i przeanalizować ołtarze pierwotnie umieszczone w kolegiacie w Skalbmierzu, a obecnie znajdujące się w kościele parafialnym w Bogucicach. Ustalono datowania całości osiemnastowiecznego wyposażenia w Skalbmierzu i zaproponowano autorstwo działających w Krakowie warsztatów snycerskich Antoniego Frąckiewicza, Jerzego Hankisa, Michała Dobkowskiego i Wojciecha Rojowskiego. ●

ISSN 1641-9715 (print)
ISSN 2545-3882 (online)
Creative Commons
Attribution 4.0
International (CC BY 4.0)

Notes on eighteenth-century furnishings of the collegiate church in Skalbmierz*



AGATA DWORZAK · Jagiellonian University · <http://orcid.org/0000-0002-4424-4969>
· <http://ror.org/03bqmcz70> · dworzak.agata@gmail.com

Wersja polska – s. 49

Collegiate church of Saint John the Baptist in Skalbmierz has long inspired interest among scholars of antiquities, historians and art historians, mediaevalists in particular.¹ The rich and artistically diverse furnishing of the church remained somewhat on the sidelines of these studies. It was most fully described in 1927 by priest Jan Wiśniewski, and in 1961 by the authors of the *Katalog zabytków sztuki w Polsce* [Catalogue of Monuments of Art in Poland].² Minor remarks on the seventeenth-century

* This article was written for the session *Dziedzictwo materialne i duchowe kolegiaty w Skalbmierzu* [Material and spiritual heritage of the collegiate church in Skalbmierz], organized by the Skalbmierz parish on June 2, 2022, as part of the celebration of the 680th anniversary of the foundation of Skalbmierz. At this point, I would like to thank Sr. Danuta Koziół, MA CSFN from the Diocesan Archives in Kielce for her kindness and archival assistance, Fr. Paweł Tkaczyk, PhD from the Diocesan Museum in Kielce, as well as my colleagues Katarzyna Chrzanowska and Natalia Koziara-Ochęduszek for their friendly help and support. Since both of the latter researchers devoted their presentation during the abovementioned session to paintings from the church in Skalbmierz, it is to their text that I refer the reader for detailed information on the canvases decorating the altars discussed in the article: K. Chrzanowska, N. Koziara-Ochęduszek, *Osiemnastowieczne obrazy ołtarzowe w kościele św. Jana Chrzciciela w Skalbmierzu – wybrane problemy i perspektywy badawcze*, “Modus. Prace z historii sztuki / Art History Journal”, 22, 2022, pp. 107–118].

- 1 The most important of those include: S. Kotarbiński, *Historyczna wiadomość o kolegiacie skalbmierskiej*, “Pamiętnik Religijno-Moralny”, 1850, No. 18, pp. 406–437; W. Łuszczkiewicz, *Kościół pokolegiacki w Skalbmierzu*, “Przyjaciel Sztuki Kościelnej”, 2, 1884, No. 2, p. 30; A. Szyszko-Bohusz, *Beszowa, Skalbmierz i system krakowski*, “Sprawozdania Komisji do Badania Historii Sztuki w Polsce”, 9, 1913, vol. 1, pp. 66–79; J. Wiśniewski, *Historyczny opis kościołów, miast, zabytków i pamiątek w pińczowskiem, skalbmierskiem i wielickiem*, Marjówka 1927, pp. 385–394; S. Tomkowicz, *Kolegiata świętego Jana Chrzciciela w Skalbmierzu. Reszty romańskiej budowy*, “Sprawozdania Komisji do Badania Historii Sztuki w Polsce”, 9, 1913, vol. 1, pp. 107–112; S. Romanowski, *Dzieje miasta Skalbmierza*, “Rocznik Muzeum Świętokrzyskiego”, 3, 1965, pp. 211–304; P. Pencakowski, A. Włodarek, *Skalbmierz*, in: *Architektura gotycka w Polsce*, vol. 2, T. Mroczko, M. Arsyński (eds.), Warszawa 1995, p. 206; S.K. Olczak, D. Olszewski, *Parafia Skalbmierz. Zarys dziejów*, Kielce 2000; W. Sowała, *Średniowieczna architektura kościoła św. Jana Chrzciciela w Skalbmierzu*, “Biuletyn Historii Sztuki”, 82, 2020, No. 4, pp. 495–526.
- 2 J. Wiśniewski, *Historyczny opis kościołów*, pp. 386–388; *Katalog Zabytków Sztuki w Polsce* (further: KZSP), vol. 3: *Województwo kieleckie*, J.Z. Łoziński, B. Wolff (eds.), issue 9: *Powiat pińczowski*, K. Kutrzebianka, J.Z. Łoziński, B. Wolff (eds.), Warszawa 1961, pp. 84–85.



1. Skalbmierz, collegiate church of Saint John the Baptist, altarpiece of Our Lady of Consolation in the chapel. Photo by Agata Dworzak, 2017
→ see p. 52

choir stalls were published on the margins of the monograph on the modernization of the collegiate church in Sandomierz.³ Katarzyna Chrzanowska discussed the panelling next to the main altar and the decoration of the music choir, believed to date back to the seventeenth century,⁴ whereas Wojciech Sowała worked on the identification of collators of some of the Skalbmierz altarpieces – that is, the ecclesiastical confraternities that extended their patronage over those altars.⁵ The latter researcher also published a concise, popular book, in which he included information on selected elements of the present furnishings of the Skalbmierz collegiate church.⁶

Among the eighteenth-century equipment of the church, the most attention has been devoted to the altarpieces: of Our Lady of the Rosary, and of Saint Anne. Authors of the *Katalog zabytków sztuki w Polsce* described them as “baroque” and placed their origin in the beginning of the eighteenth century,⁷ whereas Sowała stated that the altar of Our Lady of the Rosary (belonging to the Confraternity of the Rosary) “was constructed using older elements” at the turn of the seventeenth and eighteenth centuries,⁸ and the altar of Saint Anne, in the second half of the seventeenth century.⁹ Sowała believed that the latest setting of both objects went back to the mid-eighteenth century, and he linked them to the workshop of Wojciech Rojowski, a sculptor from Kraków.¹⁰ He also associated the altarpiece in the tower chapel of Our Lady of Consolation (see: Fig. 1) with that same artist, pointing to the similarity between the figures of the two standing angels, and Rojowski’s works in the church at Kraków’s Skałka.¹¹ We should add that it is not only sculptural works that find their analogies in Rojowski’s work. Also the composition of the altar of Our Lady of Consolation is very close to the works of that Kraków sculptor, for example in the church of the Holy Sepulcher in Miechów (altars near the chancel arch, dated after 1771).¹² Sowała did not pay much attention to other elements of the furnishings within the church in Skalbmierz. He judged the form of the pulpit to be common, and on this basis he assumed that it was made in the second quarter of the eighteenth century.¹³ He deemed the altar of Saint Joseph to be from the mid-eighteenth century, the altars at the pillars of the nave from the beginning

3 A. Dworzak, *Fabrica Ecclesiae Sandomiriensis. Dzieje modernizacji wnętrza kolegiaty sandomierskiej w XVIII wieku w świetle źródeł archiwalnych*, Kraków 2016, p. 40 (graphical patterns for two paintings in the choir stalls), 49 (design and authorship of the choir stalls).

4 K. Chrzanowska, *Boazerie w prezbiterium kościoła pod wezwaniem św. Jana Chrzciciela w Skalbmierzu*, “Modus. Prace z historii sztuki / Art History Journal”, 19, 2019, s. 35–67.

5 W. Sowała, *Art in the Service of Post-Tridentine Religious Confraternities in the Collegiate Church of Saint John the Baptist in Skalbmierz in the Diocese of Kraków*, “Acta Historiae Artis Slovenica”, 23, 2018, No. 2, p. 163–177; idem, *Sztuka w kręgu bractw religijnych w Skalbmierzu. Addenda*, “Acta Universitatis Nicolai Copernici. Zabytkoznawstwo i Konserwatorstwo”, 51, 2020, pp. 83–113; idem, *Altera Cracovia. Artistic Patronage of the Canons of the Collegiate Church in Skalbmierz: Selected Issues*, in: *Artistic Patronage in Central Europe: From Private Foundations to State Art/Kunstpatronage in Mitteleuropa zwischen Privatstiftung und Staatskunst*, J. Adamski (ed.), Warszawa 2021, pp. 87–108.

6 W. Sowała, *Artystyczne dzieje kolegiaty świętego Jana Chrzciciela w Skalbmierzu*, Kielce 2022.

7 KZSP, vol. 3, issue 9, p. 85, which was then reiterated by Dobrosława Horzela (*Skalbmierz, kościół par. św. Jana Chrzciciela*, in: *Zabytki sztuki w Polsce. Małopolska*, Warszawa 2016 [= *Dehio-Handbuch der Kunstdenkmäler in Polen*], p. 1264).

8 W. Sowała, *Sztuka w kręgu bractw religijnych*, pp. 99–100; idem, *Artystyczne dzieje kolegiaty*, p. 69.

9 Idem, *Sztuka w kręgu bractw religijnych*, pp. 95–96; idem, *Artystyczne dzieje kolegiaty*, p. 71.

10 Idem, *Sztuka w kręgu bractw religijnych*, p. 96.

11 Ibidem, pp. 95–100; idem, *Artystyczne dzieje kolegiaty*, p. 74.

12 Regarding the dating, see: A. Dettloff, *Rzeźba krakowska*, pp. 129–139.

13 W. Sowała, *Artystyczne dzieje kolegiaty*, p. 81.

of that century,¹⁴ while he dated the altar of Saint Barbara to the year 1669 (with a remodelling in 1918).¹⁵ So far, the remaining works of eighteenth-century so-called small architecture in the collegiate church in Skalbmierz have not been properly analysed, and one cannot agree with some of the theses proposed in literature on the subject. Also, the matter of altars that were moved from Skalbmierz to other churches has not been discussed at all. Furthermore, it would be expedient to position collegiate church furnishings in the broader context of eighteenth-century so-called small architecture and sculpture in the region of Lesser Poland.

In 1785, there were 15 known altars in the Skalbmierz church.¹⁶ In the chancel there was a monumental altarpiece from 1626, flanked by two small altars dedicated to Our Lady of the Scapular, and to Saint Catherine, described in the visitation records as “old-fashioned” (probably also dating back to the seventeenth century). Further, by the chancel arch, there were the “coupled” altarpieces – dedicated to Our Lady of the Rosary, and to Saint Anne. In the chapel, at the end of the right-side aisle, an altar with a figure of *Our Lady of Consolation* was placed, and next to the wall of the same aisle there were altarpieces of Saint Joseph and of the Crucifixion. In the opposite aisle, there were altars of Saint Barbara and of Saint Valentine, and the altar dedicated to Saint Thecla. In the nave by the pillars, the altars have been arranged in pairs: Saint John the Baptist with Saint Lawrence, and Saint Gregory with Saint Adalbert.¹⁷ Only eight altar settings have survived to this day. Four of those are located in the nave, and the remaining ones, in the side aisles and the chapel. After the fire that broke out in 1906, the main altar was rebuilt in 1908, following the model of the original.¹⁸

14 Ibidem, pp. 77–78.

15 Ibidem, p. 79.

16 Archives of the Metropolitan Curia in Kraków [Archiwum Kurii Metropolitalnej w Krakowie] (further: AKMKR), reference no. AV 57, Akta wizyty generalnej z woli i rozkazu J.O. Xiążęcia Michała Jerzego Ciołka Poniatowskiego, biskupa płockiego, xsiążęcia pułtuskiego, koadiutora z całą jurysdykcją krakowskiego, xiążęcia siewierskiego, opata commendataryusza czerwińskiego, dziekana warszawskiego, orderów Orła Białego i św. Stanisława kawalera – w dekanacie siewierskim i dwóch kollegiat mniejszych Szkalmierskiej i Wiślickiej przez Jm. xiędza Antoniego Franciszka Dunina Kozickiego, proboszcza kollegiaty i officyała pileckiego od dnia 20 miesiąca czerwca do dnia 7 września roku Pańskiego 1784, a w kollegiatach od dnia 15 stycznia do dnia 28 tegoż miesiąca w roku niniejszym 1785 odprawionej [Records of the general visit by the will and order of Prince Michał Jerzy Ciołek Poniatowski, Bishop of Płock, Prince of Pułtusk, Coadjutor Bishop with all the jurisdiction of Kraków, Prince of Siewierz, commanding Abbot of Czerwin, dean of Warsaw, bearer of orders of the White Eagle and Saint Stanislaus – in the deanery of Siewierz and in two smaller collegiate churches of Szkalmierz and Wiślica, conducted by Reverend Father Antoni Franciszek Dunin Kozicki, parish priest of the collegiate and Episcopal Official of Piła from June 20 to September 7, 1784, and in collegiate churches from January 15 to 28 of the same month in this year 1785], fol. 99v–100r. Despite the fact that the visitation of 1785 contained information about 14 altarpieces, 15 were mentioned by their denominations. The number of altars in the Skalbmierz collegiate church continued to change even after that: in the inventory report of 1839, there were as many as 16 of them listed, because the altar of Saint Anthony was brought thereto from the demolished hospital church of the Holy Spirit, and yet another new altarpiece – dedicated to Our Lady of Consolation – was also added (see: Diocesan Archives in Kielce [Archiwum Diecezjalne w Kielcach] [further: ADK], reference no. PS-7/2, Akta Konsystorskie parafii Skalbmierz [Consistory Files of the Skalbmierz parish] [1833–1848], p. 88). In the interwar period, only 8 altarpieces were listed (see: J. Wiśniewski, *Historyczny opis kościołów*, p. 387). It is not known why Wojciech Sowała (*Artystyczne dzieje kolegiaty*, p. 73) stated that in the eighteenth century there were 12 altars.

17 AKMKR, reference no. AV 57, fol. 99v–100r.

18 See: S.K. Olczak, D. Olszewski, *Parafia Skalbmierz*, pp. 72–73, 166–167; W. Sowała, *Altera Cracovia*, pp. 101–102; idem, *Artystyczne dzieje kolegiaty*, pp. 100–102.



Altars of Our Lady of the Rosary and of Saint Anne

When setting off to discuss the eighteenth-century furnishings of the church in Skalmierz, we need to begin with the altars under the chancel arch, which are a remnant of an earlier era. In terms of structure, both settings mirror one another; they were both transformed twice in the early modern period. In the case of the altar of Our Lady of the Rosary (see: Fig. 2), the auricular ornament found in the structural part of the entablature (see: Fig. 3) indicates that these fragments of the articulation come from a setting that most likely had been made back in the 1660s. Probably also the upper strip of the pedestal, with an angular panneau in the predella, may come from the same time. The Rosary altar underwent the most serious intervention at the end of the seventeenth century, probably no later than 1700, judging by the still lush leaves of the acanthus ornament within the frame of the central field, the shape of its finial (characteristic of the late seventeenth century), as well as the slightly drier acanthus decorating the frame of Virgin Mary's image. Therefore, before 1700, the entire central field of the altar had been replaced, which is also evidenced by the lack of continuation of the entablature in this part. The existing, probably conch-shaped, auricular altar "ears" were removed, and replaced with acanthus ones (one of those has been preserved on the left-hand side of the altar). The finial of the altarpiece was also altered: most likely, it had been significantly lowered, and replaced with a semi-circular panneau with a radiant glory. The existence of the image of Our Lady of the Rosary in Skalmierz had been confirmed since at least 1677,¹⁹ which would be consistent with the auricular ornament in the oldest fragments of the altarpiece.²⁰ The last modern alteration of the altar took place in the second half of the eighteenth century, when the altar stone framed with rocaille ornaments was replaced, along with the lower part of the socle. According to Sowała, the artist was responsible for this transformation was Wojciech Rojowski, who was supposed to have placed the statues of the *Allegories of the Four Continents* in this part of the altar's setting (see: Fig. 4a–d),²¹ however, this thesis is not convincingly confirmed by formal analysis.

Forms of the altar of Saint Anne (see: Fig. 5), belonging to the confraternity dedicated to that same patron, indicate a slightly later origin than in the case of the Rosary altarpiece. However, the dating proposed earlier by Sowała is not justified. Neither the frame of the picture field, with its very characteristic four angular widenings and the "funnel-shaped" finial, nor the structural parts of the altar entablature decorated with lush acanthus (see: Fig. 6) could have been created earlier than in the last quarter of the seventeenth century. The ornament in finial, closed with the segmental arch, is also stylized in the same way. At this point, it is worth noting that the latter ornament differs from the finial in the Rosary altar in terms of style, and in the way the leaves are shaped. Also, the two altarpieces received different acanthus altar "ears".²² Therefore, we can positively conclude that the woodcarving workshop, which rebuilt the Rosary altar before 1700, did not make the altarpiece

19 Idem, *Sztuka w kręgu bractw religijnych*, p. 98.

20 In Polish art, the auricle ornament appears around 1630s, peaks around 1650s–1660s, and ends around 1680s. It is replaced by the acanthus ornament, which appears in the 1870s, and initially, in the last quarter of the seventeenth century, it has the form of lush leaves, which "dry up" around 1700. Until the end of the first quarter of the eighteenth century, it occurs in the form of "dry" acanthus leaves.

21 Idem, *Artystyczne dzieje kolegiaty*, p. 71.

22 Assuming they remain in their original locations.

of Saint Anne. It seems that during the remodelling of both settings after the mid-eighteenth century the columns were switched. Those in the Rosary altar – with Corinthian capitals – are characterized by relatively wide acanthus leaves, while the columns in the altar of Saint Anne – with Ionic capitals – have characteristic orbs on the backs of the volutes and in the overhangs between them, which can be found in numerous altars with auricular decoration.

It is also impossible to agree with the statement that the setting of the altar of Saint Anne was “compositionally modelled upon the main altar of the church of Saint Anne in Kraków”.²³ If this “modelling” is to be based on the presence of the radiant glory within the finial, and undulating fragments of the pediment, then these elements are so commonplace in the art of the eighteenth century that at least a dozen or so similar models or “patterns” could be indicated.²⁴ Baldassare Fontana’s altar in Kraków, articulated with spirally twisted columns with garlands of flowers, has a broken entablature, characteristic for this artist, with fragments projected at 45 degrees. Furthermore, the radiant glory also constitutes an integral part of the altar’s composition, connecting the central field and the finial part with its rays and the figural sculpture. Such elements will not be found in Skalbmierz, where the composition, to a large extent, is a resultant of pre-existing, earlier elements of the altar. There is no doubt, of course, that the image of *Saint Anne teaching the little Virgin Mary* is a repetition of the painting by Jerzy Eleuter Szymonowicz Siemiginowski in Kraków,²⁵ but the Kraków altarpiece in itself has nothing in common with the Skalbmierz altar.

The elaboration of the chancel arch

It is very likely that the first reconstruction of the altar of Our Lady of the Rosary was related to the construction of the elaborate, imposing frame of the chancel arch arcade around the year 1700 (see: Fig. 7, 8). The lower parts were enclosed within a high, double pedestal adapted to the polygonal profile of the arcade, upon which three fluted composite pilasters were placed, supporting a fragment of a reduced, broken entablature, decorated in the part of the cornice with bundles of laurel

23 W. Sowała, *Artystyczne dzieje kolegiaty*, p. 66; idem, *Art in the Service*, p. 170.

24 These include, among others, the side altar of the Crucifixion in the church in Sucha Beskidzka (1703 or 1705), the main altar in the church in Zielonki, made by Antoni Frączkiewicz (1728), side altars in the church in Nowa Biała (1731–1748), the altar from the church of the Holy Spirit in Wieliczka (ca. 1750), altars next to the chancel arch in Raba Wyżna (before 1765), as well as the main altar in the church in Giebułtów (third quarter of the eighteenth century) (see: KZSP, vol. 1: *Województwo krakowskie*, J. Szablowski [ed.], issue 15: *Powiat żywiecki*, J. Szablowski [ed.], Warszawa 1951, p. 17; W. Walanus, *Sucha Beskidzka, kościół par. Nawiedzenia NMP i klasztor kanoników laterańskich*, in: *Zabytki sztuki w Polsce. Małopolska*, Warszawa 2016, p. 1344, here dated to “circa 1705”; KZSP, vol. 1, part 1: *Teksty*, part 2: *Ilustracje*, J. Szablowski [ed.], Warszawa 1953 [further: KZSP, vol. 1, Warszawa 1953], p. 182; O. Zagórowski, *Rzeźbiarz Antoni Frączkiewicz*, “Biuletyn Historii Sztuki”, 21, 1959, pp. 120–121; A. Dettloff, *Rzeźba krakowska drugiej połowy XVIII wieku – twórcy, nurty i tendencje*, Kraków 2013, p. 20; KZSP, vol. 1, Warszawa 1953, p. 366; A. Skorupa, *Zabytkowe kościoły polskiego Spisza*, second edition, Kraków 2001, p. 124; KZSP, vol. 1, issue 6: *Powiat krakowski*, J. Lepiarczyk [ed.], Warszawa 1951, pp. 32–33; vol. 1, Warszawa 1953, p. 178; D. Horzela, *Wieliczka, kościół par. św. Klemensa*, in: *Zabytki sztuki w Polsce*, p. 1488). The altar was originally intended for the church of the Holy Spirit in Wieliczka, then it was moved to the church of Saint Clement, and is now in the Morsztyn Chapel (see: KZSP, vol. 1, Warszawa 1953, p. 371; D. Horzela, *Raba Wyżna, kościół par. św. Stanisława*, in: *Zabytki sztuki w Polsce*, p. 1136; KZSP, vol. 1, issue 6, p. 7; vol. 1, Warszawa 1953, p. 153; D. Horzela, *Giebułtów, kościół par. św. Idziego*, in: *Zabytki sztuki w Polsce*, p. 382).

25 W. Sowała, *Sztuka w kręgu bractw religijnych*, p. 95.



5



6

2. Skalbmierz, collegiate church of Saint John the Baptist, altarpiece of Our Lady of the Rosary. Photo by Agata Dworzak, 2017
→ see p. 54

3. Skalbmierz, collegiate church of Saint John the Baptist, altarpiece of Our Lady of the Rosary, detail of the finial. Photo by Agata Dworzak, 2015
→ see p. 54

4. Skalbmierz, collegiate church of Saint John the Baptist: a–d – sculptures of the *Allegories of the Four Continents* in the altars. Photos by Agata Dworzak, 2022
→ see p. 55

5. Skalbmierz, collegiate church of Saint John the Baptist, altarpiece of Saint Anne. Photo by Agata Dworzak, 2022
→ see p. 55

6. Skalbmierz, collegiate church of Saint John the Baptist, altarpiece of Saint Anne, detail of the finial. Photo by Agata Dworzak, 2022
→ see p. 56



leaves. Interestingly, on the right-hand side of the arcade, the front part of the said decoration was replaced with a motif of wide leaves of drying acanthus (see: Fig. 9). The entire architectural segment was then repeated above, with the only difference being in the part of the pedestal, which remained unipartite, and in the order of the pilasters changed to Ionic (see: Fig. 10a, b). Between these two levels, a rood beam was introduced, of an undulating form ending with volutes. At the top there is a structure consisting of three fragments of arched pediments, the internal profile of which creates a funnel-shaped opening. They are crowned with a pediment in the form of a segmental arch, formed from a fragment of a cornice with a break on the key segment. The whole was closed with a finial in the form of a horizontal rectangle, framed by fluted Ionic pilasters supporting a reduced, broken entablature, ending with a triangular, interrupted pediment and a sculpture of *The Pelican* (see: Fig. 11). All fragments of cornices in the pediments are decorated with bundles of laurel leaves, whereas in the panels between the pilasters there are applications of acanthus ornament with diamond-shaped rhomboids (see: Fig. 12). On the sides of the arcade and the finial there are “ears” made of acanthus scrolls.

Such arrangements of the chancel arch were nothing new at that time; however, the one in Skalbierz stands out with its sophisticated form. First of all, we are dealing here with a setting that is imitating an altarpiece, which was emphasized by the two-storey architectural parts with pilasters, in the second storey additionally extended to the corners of the walls (the effect of covering the gothic supporting ribs with pilasters is the overlapping arrangement of the composition). Also the upper part of the chancel arch setting compellingly resembles the form of altarpieces. Instead of naturally covering the ogival arcade, the aforementioned part was designed as a curtain, obscuring this part of the architecture and additionally exposing the crucifix placed on the rood beam. Thus, the opening was given its characteristic shape, bulging on the sides and narrowing towards the top – the shape so popular in altarpieces at the end of the seventeenth century. The monumental quality of the entire project is also emphasized by the extremely “altar-like” finial.

The ornamental decoration used in the casing of the chancel arch is a separate issue. The concept of fastening two flagella of an acanthus ornament with a diamond-shaped rhomboid, rather than the customary flower, remains an isolated case. No other artisan workshop active in Kraków had ever used such a motif,²⁶ nor was it used by the largest woodcarving studio operating in Lesser Poland at the turn of the seventeenth and eighteenth centuries, namely, the one run by Jerzy Hankis.²⁷ The uniqueness of the entire casing does not warrant attribution attempts at the present stage of research.²⁸

26 This can be stated with relatively high certainty thanks to Agnieszka Piotrowska’s work on the acanthus ornament in Kraków. See: A. Piotrowska, *Ornament akantowy w wyposażeniu i wystroju krakowskich wnętrz sakralnych*, master’s thesis written under the supervision of professor Andrzej Betlej at the Institute of Art History of the Jagiellonian University, Kraków 2013.

27 Illustrative material collected in: T. Pasteczka, *Jerzy Hankis – snycerz krakowski*, master’s thesis written under the supervision of professor Jan K. Ostrowski at the Institute of Art History of the Jagiellonian University, Kraków 2005

28 Of course, the question remains whether the ornamental parts are original. Their unusual layout might suggest that they represent a neo-style creation by the artists who restored the arcade in the nineteenth century. If this was indeed the case, then the neo-baroque ornamental applications would have to have been made before the fire in 1906 that destroyed the main altar, because the oldest known photograph of the reconstruction works,

Altarpieces of Saint John the Baptist and Saint Lawrence

Two twin altars placed at the pillars of the second bay of the nave were dedicated to Saint John the Baptist (on the right) (see: Fig. 14), and to Saint Lawrence (on the left, currently with the image of *Saint Gregory*) (see: Fig. 15). Researchers are unanimous about dating these to the beginning of the eighteenth century.²⁹ The altars were built on an orthogonal projection, with articulation by means of pilasters and columns, supporting an entablature with suspended imposts projected and rotated at 45 degrees. Radiant glory crowns the structure as its finial. The altars are decorated with dry acanthus ornament. On either side, on pedestals, there are solid, full-sculpture figures: in the altar of Saint John the Baptist, the statues of *Saint John of Kęty* and *Saint Casimir the Prince* (see: Fig. 16a, b), and in the altar of Saint Lawrence, two deacons (probably one of them is Saint Stephen) (see: Fig. 17a, b). Above the entablature, on the line of the columns, there are sculptures of putti sitting on clouds in a posture of adoration.

The scheme of altars' composition and decoration clearly refers to the experience of Kraków woodcarving artisans at the turn of the century, and the solutions introduced by Baldassare Fontana in the university church of Saint Anne. The twisting of the entablature's imposts, and projecting them with their corner facing the viewer are particularly characteristic features.³⁰ The latter motif became one of the most readily used by woodcarvers in the region of Lesser Poland, and it continued to be repeated almost throughout the eighteenth century, as demonstrated by Renata Sulewska.³¹ The very composition of the altarpiece, strictly geometric, and based on a set of perpendicular pairs of supports, derives from solutions typical for the second half of the seventeenth century (compare, for instance the altar in Korzkiew, from ca. 1642,³² or the altarpiece in Chrzanów, from the third quarter of the seventeenth century),³³ while it gained great popularity at the turn of in the first

taken soon after the event, features a stone mensa at the far end of the chancel, and single wooden planks scattered around it. Perhaps the photograph was taken before 1908, the year in which Tomkowicz had written about Romanesque relics in Skalbierz (see: Fig. 13).

- 29 KZSP, vol. 3, issue 9, p. 85; D. Horzela, *Skalbierz*, p. 1264; W. Sowała, *Artystyczne dzieje kolegiaty*, pp. 77–78. On the other hand, the time of creation of the painting *The Baptism of Christ*, which the authors of the *Katalog zabytków sztuki w Polsce* (ibidem) was dated to the beginning of the nineteenth century, remains controversial, whereas Zbigniew Michalczyk (*W lustrzanym odbiciu. Grafika europejska a malarstwo w Rzeczypospolitej w czasach nowożytnych ze szczególnym uwzględnieniem późnego baroku*, Warszawa 2016, pp. 283–284), and Wojciech Sowała after him (*Sztuka w kręgu bractw religijnych*, p. 77), dated that same artwork to the beginning of the eighteenth century.
- 30 The chronology of the creation of the equipment for the church of Saint Anne in Kraków was discussed several times by Michał Kurzej (*Budowa i dekoracja krakowskiego kościoła św. Anny w świetle źródeł archiwalnych*, in: *Fides ars scientia. Prace z historii i historii sztuki poświęcone pamięci ks. Augustyna Mednisa*, A. Betlej, J. Skrabski [eds.], Tarnów 2008, pp. 271–301; idem, *Budowa i dekoracja krakowskiego kościoła św. Anny w świetle źródeł archiwalnych*, in: *Studia z dziejów kościoła św. Anny w Krakowie*, Z. Kliś, T. Węclawowicz [eds.], Kraków 2009, pp. 139–200; idem, *Budowa i dekoracja krakowskiego kościoła św. Anny w świetle źródeł archiwalnych*, in: *Studia z dziejów kościoła św. Anny*, pp. 137–198; idem, *Siedemnastowieczne sztukaterie w Małopolsce*, Kraków 2012, pp. 394–433).
- 31 R. Sulewska, *Ołtarz w Przeworsku – przykład oddziaływania sztuki Baltazara Fontany*, in: *Artyści włoscy w Polsce XV–XVIII wiek*, J.A. Chrościcki, R. Sulewska (eds.), Warszawa 2004, pp. 431–444.
- 32 J. Wiśniewski, *Historyczny opis kościołów*, pp. 129–130; KZSP, vol. 1, issue 12: *Powiat olkuski*, K. Kutrzybianka (ed.), Warszawa 1953, p. 12; vol. 1, Warszawa 1953, p. 392; D. Horzela, *Korzkiew, kościół par. Narodzenia św. Jana Chrzciciela*, in: *Zabytki sztuki w Polsce* 2016, p. 569.
- 33 KZSP, vol. 1, issue 4: *Powiat chrzanowski*, J. Szablowski (ed.), Warszawa 1952, pp. 8–9; vol. 1, Warszawa 1953, pp. 104–105; D. Horzela, *Chrzanów, kościół par. św. Mikołaja*, in: *Zabytki sztuki w Polsce*, p. 276.



7. Skalbierz, collegiate church of Saint John the Baptist, frame of the chancel arch arcade, view from the nave-side. Photo by Agata Dworzak, 2022
→ see p. 56

8. Skalbierz, collegiate church of Saint John the Baptist, frame of the chancel arch arcade, view from the chancel-side. Photo by Agata Dworzak, 2022
→ see p. 56

9. Skalbierz, collegiate church of Saint John the Baptist, frame of the chancel arch arcade, detail of the entablature. Photo by Agata Dworzak, 2022
→ see p. 57

10. Skalbierz, collegiate church of Saint John the Baptist, frame of the chancel arch arcade: a – articulation of the lower storey, b – articulation of the upper storey. Photos by Agata Dworzak, 2022
→ see p. 57

11. Skalbierz, collegiate church of Saint John the Baptist, frame of the chancel arch arcade, finial seen from the nave-side. Photo by Agata Dworzak, 2022
→ see p. 58

12. Skalbierz, collegiate church of Saint John the Baptist, frame of the chancel arch arcade, ornaments of the upper part seen from the nave-side. Photo by Agata Dworzak, 2022
→ see p. 58



quarter of the eighteenth century. The form of the finial was subjected to certain variations, and the layout of the structure itself was slightly modified.³⁴ Such type of composition was also popular in the nineteenth century, as evidenced by the side altars in Sidzina (after 1825).³⁵

In Skalbmierz, the clues for dating the artworks lie, on the one hand, in the acanthus ornament motifs used, and on the other hand, in the sculptures of saints. The very evident motif of dry, brittle acanthus leaves indicates that the altars were made after 1700, while the absence of Regency ornamentation motifs suggests that they were created within the first three decades of the eighteenth century. The figural sculptures in both altars are relatively characteristic. These individual characteristics involve figures with slightly elongated silhouettes, whose verticality has been strongly emphasized by the shape of the robes. The compositions are fairly rigid, and basically following one scheme, applying a slight contrapposto, with bodies bent backwards, arms raised asymmetrically, and heads tilted towards the centre of the altar. In both settings, the figures are composed in such a way that they correspond to each other as if in a mirror image. The faces of all the saints are elongated, and somewhat cubic at the same time. The eyebrow arches have been moulded to a geometrical shape, and the eyelids are clearly outlined from above and from below, which produces the impression of “puffy” eyes. Such features can be found in the works of the assistants in the workshop of Antoni Frączkiewicz, especially in the works of Michał Dobkowski, who inherited his workshop after the master’s death in 1741.³⁶ The same verticality and rigidity is visible in the figure of *Saint Casimir the Prince* from the side altar of Saint Stanislaus in the collegiate church in Kielce (after 1743 and before 1751) (see: Fig. 18).³⁷ It is therefore probable that the Skalbmierz altars next to the pillars had been created on the boundaries of the activity of Frączkiewicz’s workshop, active in the mid-1720s in the collegiate church in Kielce.

Altar of the Crucifixion

The altar of the Crucifixion, standing in the southern aisle, belonging to the Archconfraternity of the Lord’s Passion, was built around the middle of the eighteenth century, as commissioned by the provost Antoni Stancliewicz (1731–1758).³⁸ It is

34 Among the altarpieces which follow that kind of composition, the following can be mentioned: altars in the Bernardine church in Kalwaria Zebrzydowska (before 1702, associated with Jerzy Hankis), side altars in the church in Nowa Biała (1731–1748), in Trzemeśnia (ca. 1700), in the Bernardine church in Kraków (1697 or before 1702), or in the Reformati church in Wieliczka (after 1718 and before 1721). See: KZSB, vol. 1, issue 14: *Powiat wadowicki*, J. Szablowski (ed.), Warszawa 1953, p. 18; vol. 1, Warszawa 1953, pp. 180, 286–287, 366, 472; T. Pasteczka, Jerzy Hankis, p. 108; A. Skorupa, *Zabytkowe kościoły*, p. 124; KZSB, vol. 1, issue 9, pp. 26–27; F. Stolot, *Główne typy kompozycyjne drewnianych ołtarzy w Małopolsce po roku 1600*, in: *Sztuka około roku 1600. Materiały Sesji Stowarzyszenia Historyków Sztuki, Lublin, listopad 1972*, T. Hrankowska (ed.), Warszawa 1974, pp. 339–354; W. Walanus, *Trzemeśnia, kościół par. św. Klemensa*, in: *Zabytki sztuki w Polsce*, p. 1442; KZSB, vol. 4: *Miasto Kraków, part 2: Kościoły i klasztory śródmieścia*, issue 1, A. Bochnak, J. Samek (eds.), Warszawa 1971, p. 152; D. Horzela, *Kraków, św. Józefa i klasztor bernardynek*, in: *Zabytki sztuki w Polsce*, p. 635; eadem, *Wieliczka, kościół par. św. Franciszka i klasztor reformatów*, in: *Zabytki sztuki w Polsce*, pp. 1488–1489.

35 KZSB, vol. 1, Warszawa 1953, p. 281.

36 A. Dettloff, *Rzeźba krakowska*, p. 45.

37 Dating after: *ibidem*, pp. 50–51.

38 W. Sowała, *Sztuka w kręgu bractw religijnych*, p. 93; *idem, Art in the Service*, pp. 167–168; *idem, Artystyczne dzieje kolegiaty*, p. 65.

a structure on a single socle, articulated with pairs of composite columns arranged in an overlapping manner, supporting fragments of the entablature with undulating pediments at the corners and a finial of a concave-convex shape [in Polish called *kazulowe*] (see: Fig. 19). Sculptures of *Our Lady of Sorrows* and of *Saint John* in relatively free in their composition; dressed in heavy, softly sloping and strongly undulating cascades of robes (see: Fig. 20a, b). The frame of the main field, the altar “ears”, and the panneaux within the pedestal are filled with rocaille ornaments.

Sowała stated that the altar of the Holy Cross in Saint Mary’s Church in Kraków, erected in 1734–1735, was the model for this altarpiece.³⁹ However, this thesis does not hold if we take into account the broader context of eighteenth-century art. At the time of the creation of the Skalbmierz altar, in the second half of the eighteenth century, the forms presented within it were common and popular, which was also due to the popularity of graphic patterns (mainly of Augsburg provenience), commonly used in the design of small architecture.⁴⁰ Incidentally, we may point out that engraving No. 3 by Johann Gottlieb König from Series 88, published by Johann Georg Hertel (see: Fig. 21), exhibits a close resemblance to the Skalbmierz altar.⁴¹

As for the sculpture decorating the altar, the heavy and palpably soft folds of the figure’s robes may be associated with the works of the Moravian sculptor Ludwig Ladislau, who carried out commissions, among others, for the works in Sandomierz collegiate church, or in Kraków churches.⁴² Having said that, this similarity is not substantial enough to warrant a responsibly submitted attribution.

Altar of Saint Barbara

Standing in the northern aisle of the church, the altar of Saint Barbara was consecrated in 1669 and transformed in 1918, according to archival sources.⁴³ It is a three-axial, two-storey structure, on a pedestal, with articulation conveyed using columns (originally, there were four), supporting the entablature with external imposts turned with their corners towards the viewer (see: Fig. 22). The second storey is also three-axial, although narrower and lower, and it is articulated by

39 Idem, *Sztuka w kręgu bractw religijnych*, p. 93; idem, *Artystyczne dzieje kolegiaty*, p. 66.

40 Examples of similar compositions include: side altars and the main altar in the church of the Reformati in Wieliczka (after 1718 and before 1721), side altar in the church in Gdów (before 1748, associated with Piotr Kornecki), the main altar in Raba Wyżna (before 1765), as well as the main altar (ca. 1793) and the side altar of Saint Michael the Archangel (end of the eighteenth century) in the church in Sucha Beskidzka; also, altarpieces in the parish church in Książ Wielki (1777 and 1778) (see: KZSB, vol. 1, Warszawa 1953, p. 180; D. Horzela, *Wieliczka, the parish church of Saint Francis and the Reformati monastery*, in: *Zabytki Sztuki w Polsce*, pp. 1488–1489). The main altar in the Reformati church in Wieliczka was made by monastic sculptors and carpenters: Modest Gronalewicz, Beniamin Groński, Faustyn Gawlikowski and Maksym Ptaszkowski (see: *Gawlikowicz (Gawlikiewicz) Faustyn*, in: A.J. Błachut, *Słownik artystów reformackich w Polsce*, Warszawa 2006, pp. 52–53; *Gronalewicz Modest*, in: *ibidem*, pp. 58–59; *Groński Tomasz (Beniamin)*, in: *ibidem*, p. 59; *Ptaszkowski Jan*, in: *ibidem*, pp. 112–113. KZSB, vol. 1, issue 9, p. 5; vol. 1, Warszawa 1953, p. 265; D. Horzela, *Gdów, kościół par. Narodzenia NMP*, in: *Zabytki sztuki w Polsce*, p. 381; eadem, *Raba Wyżna, kościół par. św. Stanisława*, in: *Zabytki sztuki w Polsce*, p. 1136; KZSB, vol. 1, issue 15, p. 17; issue 8, p. 16; D. Horzela, *Książ Wielki, kościół par. Wojciecha*, in: *Zabytki sztuki w Polsce*, p. 753).

41 Basically, the only difference is the “straightening” and reducing the articulation down to two columns.

42 For more information about Ludwig Ladislau, see: A. Dettloff, *Rzeźba krakowska*, pp. 82–89; A. Dworzak, *Fabrica Ecclesiae Sandomiriensis*, pp. 79, 81, 157, 182, 215.

43 W. Sowała, *Artystyczne dzieje kolegiaty*, p. 79.



13. Skalbmierz, collegiate church of Saint John the Baptist, setting of the chancel arch arcade, sign. MNk XX-f-3545, photo from the collection of Stanisław Tomkowicz, ca. 1906 (after the fire)

→ see p. 58

14. Skalbmierz, collegiate church of Saint John the Baptist, altarpiece of Saint John the Baptist. Photo by Agata Dworzak, 2022

→ see p. 59

15. Skalbmierz, collegiate church of Saint John the Baptist, altarpiece of Saint Lawrence (now with the image of Saint Gregory). Photo by Agata Dworzak, 2022

→ see p. 59

16. Skalbmierz, collegiate church of Saint John the Baptist, sculptures of saints: a – *John of Kęty* and b – *Casimir the Prince* in the altar of Saint John the Baptist. Photos by Agata Dworzak, 2022

→ see p. 60

17. Skalbmierz, collegiate church of Saint John the Baptist: a, b – sculptures of two deacons within the altar of Saint Lawrence. Photos by Agata Dworzak, 2022

→ see p. 60



means of a pair of composite columns supporting the entablature topped with a broken pediment in the form of an overhanging arch. The niches in the main axis of the altar, at the length of both storeys, are framed with a dry acanthus ornament, which is also found under the cornice of both entablatures and the finial. Acanthus applications form the altar “ears” on the second storey, and they fill the panneaux in the pedestal.

The characteristic composition of the altarpiece very closely resembles the type of composition used in the altar settings made at the turn of the seventeenth and eighteenth centuries by Jerzy Hankis in his workshop in Kraków. Inspired by Baldassare Fontana, Hankis often used impostes turned at their corners (for instance, this solution is found in the main altar of the Carmelite church at Piasek in Kraków, 1698–1701),⁴⁴ whereas another informal hallmark of the Hankis workshop were finials of the altars in the form of an almost independent storey, inscribed in the shape of a horizontal rectangle, very similar to the Skalbmierz structure. The acanthus ornament used in Skalbmierz is also very much like the one used by the aforementioned workshop. Further, we could point to the altars – linked to Hankis – in the churches of Saint Joseph (Bernardine church, around 1700–1703) and Saint Thomas in Kraków (ornaments in pedestals, ca. 1700), or to the “ears” found in the pulpits and the altars in *Książ Wielki* (1682), *Książ Mały* (1710–1711), and the church of Saint Thomas (ca. 1700).⁴⁵ Most likely, the Skalbmierz altar of Saint Barbara also had acanthus altar “ears” covering the main storey, later secondarily inserted into the altar of Saint Joseph, standing at the end of the northern aisle.

The attribution to Jerzy Hankis is also strengthened by the information from the written sources. Namely, it is known from the chronicle of Father Jan Maruchowicz, parish priest in *Książ Mały*, that in 1711 Hankis worked for the collegiate church in Skalbmierz, making the altarpiece of Saint Joseph.⁴⁶ At the same time, that same sculptor also carried out a commission for the main altar and the pulpit in *Książ Mały*,⁴⁷ as well as for the main altar and the side altar of the Crucifixion for the church in *Młodzawy Małe*, whose founder was probably the then parish priest Kazimierz Zieliński, also the provost of the Skalbmierz collegiate church.⁴⁸

Therefore, there remains the task of dating and identifying the setting in question. In the description of the church from 1785, it was noted that the altar of Saint Barbara was “excessively old”,⁴⁹ which would suggest that the structure consecrated in 1669 was still standing at that time. The altar of Saint Joseph was at that time

44 W. Włodarczyk, *Hankis*, in: *Polski słownik biograficzny*, vol. 9, Warszawa–Wrocław–Kraków 1960, pp. 276–277; W. Włodarczyk, *Kościół i klasztor Karmelitów Trzewickich w Piasku w Krakowie*, “Biuletyn Historii Sztuki”, 22, 1960, No. 1, pp. 113–115; W. Włodarczyk, *Kościół karmelitów na Piasku*, “Rocznik Krakowski”, 36, 1963, pp. 127–150; J. Samek, *Hankis Jerzy* in: *Słownik artystów polskich i obcych w Polsce działających: malarze, rzeźbiarze, graficy* (further: SAP), vol. 3, J. Maurin-Białostocka, J. Derwojed (eds.), Wrocław–Warszawa–Kraków–Gdańsk 1979, pp. 23–24; M. Wardzyński, *Hankis, Tischler-, Schnitzer- und Bildhauer-Familie*, in: *Allgemeines Künstlerlexikon. Die Künstler aller Zeiten und Völker*, vol. 69, Berlin–New York 2010, pp. 114–116; T. Pasteczka, *Jerzy Hankis*, pp. 70–75.

45 About these artworks of Hankis, see: T. Pasteczka, *Jerzy Hankis*, pp. 62–64, 70–74, 75–78, 78–82.

46 A. Grabowski, *Skarbniczka naszej archeologii*, Lipsk 1854, p. 76. The altar of Saint Joseph was listed as missing in Hankis’s biography (see: M. Wardzyński, *Hankis*, p. 115).

47 KZSP, vol. 1, Warszawa 1953, pp. 224–225; T. Pasteczka, *Jerzy Hankis*, pp. 96–101.

48 T. Pasteczka, *Jerzy Hankis*, p. 101. For more information on priest Zieliński, see: J. Wiśniewski, *Historyczny opis kościołów*, p. 200.

49 AKMKR, reference no. AV 57, fol. 99v.

positioned in the southern aisle.⁵⁰ Probably in the nineteenth century, the seveneenth-century altar of Saint Barbara was removed, and the image of the patron saint was inserted into the former altar of Saint Joseph. In turn, the painted image of the latter saint was removed and transferred to the altarpiece standing at the end of the northern nave of the church. Another renovation of the “Hankis-style” altar of Saint Barbara was carried out in 1918, as indicated by the date placed on the banner held by *Saint Florian*. During these transformations, the outermost columns at either end had certainly been reduced, and the sculptures of *Saint Casimir the Prince* and *Saint Florian* were placed therein. Everything points to the fact that the present altar of Saint Barbara was made by Jerzy Hankis in 1711, as was the altar of Saint Joseph.

The altar of Saint Joseph

The last altarpiece currently in the Skalbmierz church is the altar of Saint Joseph, placed at the end of the northern aisle (see: Fig. 23). As already mentioned, according to the description of the church from 1785, the altar of Saint Joseph was originally located in the southern aisle; it was “wooden, painted in celadon green, gilded upon the sculpture, with an unconsecrated altar stone and two stone graduses” and had a painting on the sliding panel.⁵¹ During the visitation conducted in 1839, only the denomination of the setting was substituted,⁵² while in 1853 the altar was described as being in need of repair to re-fix the falling ornaments.⁵³

The altar is set on a double socle, articulated with pilasters on the sides, and more pilasters preceded by columns, added diagonally. Quarter-circle pediments were placed over the fragments of the entablature. The “ears” were made of an acanthus ornament, and the altar stone was framed with rocaille, which was also used in the decoration of the pedestal. There are overhangs of floral-leafy pattern on the shafts of the pilasters, and single rocaille applications on the axis of the painting frames, and on the sides of the finial. The figural decoration consists of four sculptures of Poor Clares: *Saint Agnes of Bohemia* with a loaf of bread in her hands, *Saint Teresa of Ávila* with a closed book in her palm, and in the culmination, *Saint Agnes of Assisi* with an open book, and *Saint Clare* in a pose of adoration. On the volute consoles, placed on the inner pilasters, there are two more figures, most likely *Saint Florian* and *Saint Thecla*.⁵⁴

The entire sculptural decoration of this altar represents low artistic quality and is covered with several layers of oil paint, which further hinders the stylistic analysis. It seems that *Saint Florian* and *Saint Thecla* (see: Fig. 24a, b) exhibit the manner of draping the garments similar to that used in the *Allegories of the Four Continents* in the altarpieces closest to the rood beam. The physiognomies of the figures are also similarly shaped, especially that of *Saint Thecla* and of *Europe* (see: Fig. 25a, b). Statues of nuns were sculpted differently (see: Fig. 26a–d). All the Poor Clares are shown quite schematically, in rigid poses, their nuns’ habits tightly fitting to their

50 Ibidem.

51 Ibidem.

52 ADK, reference no. PS-7/2, fol. 88v, description of the furnishings of the Skalbmierz church, 1839.

53 ADK, reference no. PS-7/3, Akta Konsystorskie parafii Skalbmierz (1849–1938), fol. 129v, description of the furnishings of the Skalbmierz church, 1853.

54 The positioning of the arms seems to suggest that the figure once held an attribute in the left hand; for instance, this could have been a cross, which would match the representation of *Saint Thecla*, although the characteristic corset in which she was typically depicted, is missing.



18. Kielce collegiate church, sculpture of *Saint Casimir the Prince* in the side altar of Saint Stanislaus. Photo by Agata Dworzak, 2015 → see p. 60

19. Skalbmierz, collegiate church of Saint John the Baptist, the altar of the Crucifixion. Photo by Agata Dworzak, 2022 → see p. 61

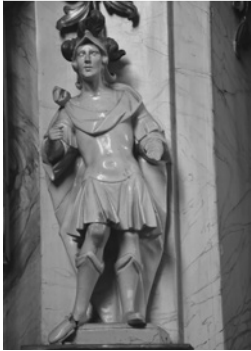
20. Skalbmierz, collegiate church of Saint John the Baptist, sculptures of: a – *Our Lady of Sorrows* and b – *Saint John*, within the altar of the Crucifixion. Photos by Agata Dworzak, 2022 → see p. 62

21. Johann Gottlieb König, engraving no. 3 from series no. 88 published by Johann Georg Hertel → see p. 61

22. Skalbmierz, collegiate church of Saint John the Baptist, altarpiece of Saint Barbara. Photo by Agata Dworzak, 2022 → see p. 63

23. Skalbmierz, collegiate church of Saint John the Baptist, altarpiece of Saint Joseph. Photo by Agata Dworzak, 2022 → see p. 64

24ab



25ab



24. Skalbmierz, collegiate church of Saint John the Baptist, sculptures of: a – *Saint Florian* and b – *Saint Thecla* within the altar of Saint Joseph. Photos by Agata Dworzak, 2022 → see p. 65

25. Skalbmierz, collegiate church of Saint John the Baptist, sculptures of: a – *Saint Thecla* within the altar of Saint Joseph and b – *Allegory of Europe* within the altar of Saint Anne. Photos by Agata Dworzak, 2022 → see p. 65

bodies, only the veils and scapulars draped somewhat more vividly and dynamically. The physiognomies are almost identical, with characteristic, almost triangular eyelids, with geometric lines connecting the bridge of the nose and temples, with full faces and prominent, disproportionately large noses. These are features that can be found in the figures of the angels, the putti, and in the winged heads of angels in the chapel altarpiece. Fragments of the habit of *Saint Agnes of Assisi* and *The Angel* on the right-hand side of the altar are similarly arrayed, which is to say that they are somewhat flat and stiff.

The iconographic program of the entire setting is a separate issue. In addition to the sculptures of the Poor Clare Saints and Saint martyrs in the main field, there is a painting of *Saint Joseph*, and in the topmost part, another painting of *Saint Anthony of Padua*.⁵⁵ Especially the image of the main patron of the altar raises further questions about its originality, because the painting itself is smaller than the field within the altar. It is fairly obvious that the painting itself was enlarged by sewing on an additional part of the canvas, adding the background, and re-stitching it not on the stretcher bar, but on a wooden panel. Other than the image of the saint, the remaining elements of the iconographic program focus on the themes of monastic piety, which may lead to the question of whether the altar we are discussing was originally intended for the collegiate church in Skalbmierz, or whether it came to its interior from another temple.⁵⁶

Altars of Saint Gregory and of Saint Adalbert

A suggestion appeared in subject literature that two side altars in the church in Bogucice were originally made for the collegiate church in Skalbmierz.⁵⁷ Mariusz Karpowicz linked them to Hankis's workshop, which Tomasz Pasteczka strongly rejected, arguing that the altars had of finials of a concave-convex shape, which had never been used by Hankis, who died in 1715.⁵⁸

Two identically composed altars (see: Fig. 27a, b) are – currently – coloured celadon green, consist of a double, high socle, on which pilasters with fluted shafts are set, supporting fragments of reduced entablature, forming consoles suspended and rotated by 45 degrees, ending with an impost block. Its central part is bent into a segmental arch, forming the basis for the concave-convex finial, finished with a cornice that is also bent into a segmental arch. The entire space between the supports is occupied by rectangular fields with paintings in frames, while in the finials of the altars there are acanthus cartouches – oval and trefoil – with small paintings inside them. The ornamental decoration made of “dried” acanthus adorns the sides of the pedestals, picture frames in the main fields, structural parts of the entablature, and the finial “ears”. In each of the two altars there are four large figures of angels in long robes and six putti sitting on clouds in the finials.

55 Katarzyna Chrzanowska and Natalia Koziara-Ochęduszeko (*Osiemnastowieczne obrazy*, pp. 112–113) attributed these paintings to a Cracovian painter Mikołaj Janowski.

56 It is known that in 1818, the equipment from the dissolved, demolished church of Holy Spirit in Skalbmierz was transferred to the collegiate church, see: S.K. Olczak, D. Olszewski, *Parafia Skalbmierz*, pp. 160–161; W. Sowała, *Artystyczne dzieje kolegiaty*, p. 93.

57 KZSP, vol. 3, issue 9, p. 8; R. Sulewska, *Ołtarz w Przeworsku*, p. 437.

58 J. Samek, *Hankis (Enkis, Enkisz, Hankisz, Henkis, Henkisz, Honkis, Honkisz) Jerzy*, in: *SAP*, vol. 3, Wrocław–Warszawa–Kraków 1979, p. 23 (based on oral communication from Mariusz Karpowicz); T. Pasteczka, *Jerzy Hankis*, p. 113.

There is no information in the preserved archives as to where the settings had come from, or when exactly they appeared in Bogucice. It is known that in 1748 there were three altars inside: the main altar, and two side altars dedicated to Saint Andrew and to Saint Gaetano, described as “vetera, simplicia depicta”.⁵⁹ The church was renovated in 1771, therefore it can be assumed that the altarpieces were also renovated, but then, in the years that followed, it fell into disrepair.⁶⁰ At the very beginning of the nineteenth century, only the high altar was mentioned among the church’s stock.⁶¹ It was only in the inventory from 1829 that the three altarpieces were noted again, of which the altar of Saint Gaetano was described as small, wooden, painted blue, with four red columns. It had also been recorded that the altar in question was “crumbling, and needed to be moved without delay”. On the other hand, the opposite altar, set on the north side, was described using the following words: “all made of stone, without antependium, with one grade – in this altar, there is a painting of Saint Andrew embedded in-between stone frames.”⁶² It is therefore most certain that these were not the same settings as those currently found in Bogucice.

In the 1830s, the church was permanently closed, and its administrator made efforts to subordinate the temple to another parish. This was the result of the tsar’s requisition of 1817, when tithes from the land due to the parish were converted into money payments, which caused the “collapse of the church fund” and significant difficulties in maintaining the administrator. The Kraków consistory, however, protested against the liquidation of the Bogucice parish.⁶³ It is not known what happened to the church furnishings in the following decades, because the next surviving inventory dates from 1903. It details that two new side altars, the altar of the Holy Trinity and the altar of Saint Joseph – wooden, gilded and decorated with paintings – were added thanks to the efforts of priest Michał Janeczkiwicz.⁶⁴ The latter had been the parish priest in Bogucice since 1872; he died shortly after the document was written, on June 20, 1903, and was buried in the church cemetery.⁶⁵ Getting new

59 АКСКТ, reference no. AV 39, Acta visitationis ecclesiarum in decanatu Sokolinensi et Kijensi ex commissione cel. principis R.D. Andrea Stanislai Kostka comitis in Załuskie Załuski, episcopi Cracoviensis, ducis Severiae, per Josephum Carolum Bleszyński, ecclesiarum cathedralis Cracoviensis et insignis collegiatae Sandomiriensis canonicum, expeditae diebus mensium Januarii et Februarii et Martii 1748 anno, p. 407.

60 АДК, reference no. II PB-V/1, Bogucice, Akta szczegółowe parafii [Detailed records of Bogucice parish], 1824–1865, fol. 50v, Wykaz przychodu i rozchodu, stanu kościoła i zabudowań plebanii bogucickiej w guberni krakowskiej, obwodzie stopnickim, dekanacie wiślickim [Statements of revenues and costs, condition of the church and parish in Bogucice in Kraków borough, Stopnice district, Wiślica deanery], 21 VIII – 3 IX 1842.

61 АДК, reference no. II PB-V/2, Bogucice, Akta dotyczące inwentarza stanu kościoła, dziesięcin z XIX wieku [Records on the church inventory and nineteenth-century tithes] [1772–1833], fol. 21r, Descriptio inventarii ecclesiae parochialis Bogucicensis tituli B. Vir. Mariae Visitationis, die 20 Octobris Anno Dni 1802. The information is again repeated in the inventory of 1804 (fol. 25r).

62 Ibidem, p. 39r.

63 АДК, reference no. II PB-V/1, Bogucice, Akta szczegółowe parafii [Detailed records of Bogucice parish], 1824–1865, fol. 50r, Wykaz przychodu i rozchodu, stanu kościoła i zabudowań plebanii bogucickiej w guberni krakowskiej, obwodzie stopnickim, dekanacie wiślickim [Statements of revenues and costs, condition of the church and parish in Bogucice in Kraków borough, Stopnice district, Wiślica deanery], 21 VIII – 3 IX 1842.

64 АДК, reference no. PB-9/2, fol. 220v, Протокол, 1/14 Марта 1903 года.

65 *Elenchus omnium ecclesiarum et universi cleri tam secularis quam regularis diocesis kielcensis*, Varsaviae 1904, p. 55.



26. Skalbierz, collegiate church of Saint John the Baptist: a–d – sculptures of Saint nuns within the altar of Saint Joseph. Photos by Agata Dworzak, 2022 → see p. 65

27ab



28ab



27. Bogucice, parish church of the Visitation of the Blessed Virgin Mary, side altars of: a – Saint Joseph and b – Holy Trinity. Photos by Agata Dworzak, 2022
→ see p. 67

28. Pedestals with acanthus decoration: a – Bogucice, parish church of the Visitation of the Blessed Virgin Mary, altarpiece of the Holy Trinity, b – Skalbmierz, the collegiate church of Saint John the Baptist, altarpiece of Saint Gregory. Photos by Agata Dworzak, 2022
→ see p. 68

29. Crowns with acanthus decoration: a – Bogucice, parish church of the Visitation of the Blessed Virgin Mary, altarpiece of Saint Joseph, b – Skalbmierz, collegiate church of Saint John the Baptist, altarpiece of Saint Gregory. Photos by Agata Dworzak, 2022
→ see p. 68

altars may have been connected with the request for the privilege of a seven-year indulgence for the dead for the altar of the Holy Trinity, which Father Janeczkiwicz addressed to the Kielce consistory in 1894.⁶⁶ The renewal of the indult could have been related to the earlier introduction of a new altarpiece to the church.

When we compare the altars in Bogucice to the settings of Saint John the Baptist and of Saint Gregory in the Skalbmierz collegiate church, we notice a number of similarities. Noteworthy is the acanthus ornament used in the pedestal panels, which in both cases has almost the same shape and course of the leaves (see: Fig. 28a, b). The ornamental frames of the paintings in the main field are also nearly identical, with the characteristic fastening of acanthus twigs along the axis, and accentuating the corners with an open, unfolded leaf. The ornaments in the structural parts of the entablature of all four settings are rendered in a very similar way (see: Fig. 29a, b). The putti sitting on the clouds in Skalbmierz and Bogucice have similar poses, and also the shape of their physiognomy, and the way that their hair and plump bodies are sculpted are also similar. The sculpted statues of large angels in Bogucice stand on trapezoidal pedestals, just like the figures of the saints in Skalbmierz. The Bogucice angels show a very close resemblance to the Skalbmierz saints. First and foremost, their common feature lies in their elongated proportions, and a slightly stiff and theatrical pose. The robes are similarly shaped, clinging to the body and slightly more dynamically draped in the lower part. The face of *The Angel* on the right-hand side of the altar of Holy Trinity replicates the physiognomy of *Saint Deacon* on the left-hand side of the altar of *Saint Gregory*, and of *Saint Casimir the Prince*, placed within the altar of Saint John the Baptist (see: Fig. 30a–c). Particularly noteworthy features include the elongated shape of the faces, the geometrically developed eyebrow arches that connect to the bridge of the nose, the prominent lips, and the wide, large noses. It is also worth noting that the proportions of the settings are similar, down to the analogous dimensions of the images in the main fields.

The above observations lead to the conclusion that the altarpieces currently located in Bogucice are altars of Saint Gregory and of Saint Adalbert, which originally stood at the pillars of the first bay in the Skalbmierz collegiate church. They were described in 1785 as “painted in green marble, with gilded sculpture”,⁶⁷ and less than a hundred years later, they were dissolved and removed during a thorough renovation of the collegiate church under the prelature of priest Wincenty Gaśliński (1873–1889). At that time, starting from 1875, extensive renovation of the temple had been conducted, which included the removal of the altars of Saint Adalbert and of Saint Gregory, renovation of the altar of Saint Lawrence (in which the image of Saint Gregory was inserted), removal of the settings of Saint Thecla and of Saint Valentine, as well as the transfer of the altar of Saint Joseph to another location.⁶⁸ The new parish priest in Bogucice apparently took advantage of the opportunity

66 ADK, reference no. PB-9/2, fol. 212r, pismo ks. Michała Janeczkiwicza do konsystorza kieleckiego [letter of priest Michał Janeczkiwicz to Consistory Bishop of Kielce], 16/28 III 1894. The Bishop of Kielce, Tomasz Teofil Kuliński, granted the indulgence on 26 March 1894. See: ADK, reference no. PB-9/2, fol. 215r, dekret biskupa Tomasza Teofila Kulickiego w sprawie przywileju dla ołtarza św. Trójcy w Bogucicach [decree by Bishop Tomasz Teofil Kuliński on the privilege granted for the altar of Holy Trinity in Bogucice], 26 III / 7 IV 1894.

67 AKMKR, reference no. AV 57, fol. 99v.

68 The scope of renovation works was established by S.K. Olczak, D. Olszewski, *Parafia Skalbmierz*, p. 165; W. Sowała, *Artystyczne dzieje kolegiaty*, p. 95.

and acquired the side altars, thus starting the renovation of the interior of his own temple. Everything points to the fact that the original altars of Saint John the Baptist, Saint Lawrence, Saint Gregory, and Saint Adalbert at the pillars of the collegiate church were made by one workshop, probably over a short period of time.

The pulpit

The last element of the eighteenth-century furnishings that merits mentioning is the pulpit. Suspended on the pillar of the second bay of the nave, it consists of the nest with stairs leading thereto, a simple backboard and a baldachin topped with a sculptural composition (see: Fig. 31). The nest, laid on a circular projection, is articulated with volutes, which also decorate its bottom part. The parapet has the form of a reduced, continuous entablature, broken along the volute line. The back is made of fluted Ionic pilasters with crowns between the volutes. The baldachin, repeating the projection of the nest, is crowned with a structure of alternating volutes, supporting the sculpture of *Saint John the Baptist*. The ornamental decoration of the nest consists of garlands of roses in the shafts of the volutes, a shell crowning the upper volute, “supporting” the broken entablature, and winged angels’ heads with shells resembling a nimbus located behind each of them. In the roof of the baldachin there is a Dove of the Holy Spirit in a bundled radiant glory, and on the entablature there are irregular cartouches in volutes and fleurons on the breaks.

The nest of the Skalmierz pulpit was based on Johann Jacob Schubler’s engraving No. 5 from the collection of pulpit designs published before 1724 in the printing house of Jeremias Wolff (see: Fig. 32).⁶⁹ The characteristic sculptural decoration of the pulpit, in particular the winged heads against the background of shells, and the crowns in the capitals of the supports, seem to point to the workshop of Antoni Frączkiewicz. The very same elements can be found in the choir stalls of the church of Saint Anne in Kraków (the heads with the shells) and in the main altar in Zielonki (the crowns). The latter motif was assimilated by Frączkiewicz from Baldassare Fontana, who had used crowns in the elaboration of the altar of the Holy Cross in the transept of the university church in Kraków.

* * *

The beginning of the eighteenth century in Skalmierz was associated with intensive development work. Constructing the monumental setting of the chancel arch, then in 1711, elaboration of the new altar of Saint Joseph by Jerzy Hankis, and a little later, the four altars at the pillars of the nave as well as the pulpit, probably made by Antoni Frączkiewicz’s workshop, were associated with a large-scale renovation of the collegiate church, that began in 1699 (as it was written at that time: “urgentissima ecclesiae huiusce collegiatae restauratione, quem admodum olim ad annus 1699 expendit”).⁷⁰ Only fragmentarily traceable in the surviving sources, the works

69 Later repeatedly reissued, for instance in the collection of Schubler’s designs ca. 1748 by the publishing houses managed by Jeremiah Wolf’s successors.

70 ADK, reference no. II KS-3, Actorum decretorum variarum que decisionum tam un capitulis generalibus quam extraordinarius particularibus per perillustres illustres praelatos et canonicos ecclesiae collegiatae Scarbimieriensis factarum ab anno 1700 ad annum 1771 inclusive conscriptus, p. 69.



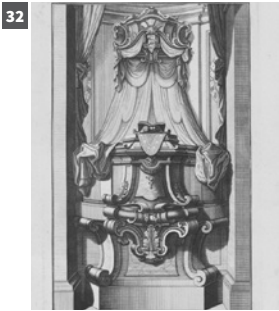
29ab



30a-c



30. Sculptures: a – Bogucice, parish church Visitation of the Blessed Virgin Mary, Angel on the right side of the altar of the Holy Trinity, b – Skalmierz, collegiate church of Saint John the Baptist, Saint Deacon on the left side of the altar of Saint Gregory, c – Skalmierz, collegiate church of Saint John the Baptist, Saint Prince Casimir on the left side of the altar of Saint John the Baptist. Photos by Agata Dworzak, 2022
→ see p. 69



31. Skalbmierz, collegiate church of Saint John the Baptist, pulpit. Photo by Agata Dworzak, 2022
→ see p. 71

32. Johann Jacob Schübler, engraving no. 5 from the collection of pulpit designs published by Jeremias Wolff
→ see p. 71

permanently changed the appearance of the interior of the collegiate church, giving it the characteristic features visible to this day. The analysis of individual elements of the furnishings shows how much Skalbmierz, located in the Proszowice powiat of the Kraków voivodeship, relied, in artistic terms, on the main centre in Kraków in the eighteenth century. This is not surprising after all. Close ties between the church hierarchs, who were simultaneously the members of the chapters of Skalbmierz and of the Kraków cathedral, coupled with the fact that the right of patronage over the collegiate church was exercised by the Kraków bishops, only made this relationship more profound.⁷¹ Successive canons and prelates in Skalbmierz undertook artistic initiatives, following the example of the actions by Kraków hierarchs, and using art workshops known to them. The best example of this type of foundation mechanisms is embodied in the activities of the Sandomierz collegiate chapter in the seventeenth and eighteenth centuries.⁷² Clearly, the Skalbmierz canons also followed this path, and this is why, to this day, there are artworks in Skalbmierz that had been created by most of the artists and workshops operating in Kraków, although there are also those made by artists of national renown.⁷³ Despite the increased research and conservation work carried out in the Skalbmierz collegiate church in recent years, the church still hides more than one secret, and further elements of its artistic heritage are awaiting a comprehensive, scientific study.⁷⁴

Abstract

Notes on eighteenth-century furnishings of the collegiate church in Skalbmierz

Collegiate church of Saint John the Baptist in Skalbmierz has long inspired interest among scholars of antiquities, historians and art historians, researchers of medieval architecture in particular, even though the rich and artistically diverse furnishings of the church remained somewhat on the sidelines of these studies. The works of the eighteenth-century so-called small architecture in the collegiate church in Skalbmierz have not been analysed so far; furthermore, it is impossible to agree with some of the theses proposed in the literature. The issue of altars that had been moved from Skalbmierz to other temples was not discussed at all. Also, the Skalbmierz equipment has not been considered in the broader context of eighteenth-century small architecture and sculpture in the region of Lesser Poland. The article is based on archival materials, inventories and archival photographs from the Diocesan Archives in Kielce, as well as a thorough formal and stylistic analysis of the altars and their sculptural decoration (both figural and ornamental) within the Skalbmierz collegiate church. The research facilitated identification and analysis of the altars originally placed in the collegiate church in Skalbmierz, and now located in

KEYWORDS:

Skalbmierz,
Bogucice,
eighteenth century,
altars,
sculptures,
ornaments,
Antoni Frączkiewicz,
Jerzy Hankis,
Michał Dobkowski,
Wojciech Rojowski

71 For more information about the rights of patronage in Skalbmierz and within the deanery, see: S.K. Olczak, D. Olszewski, *Parafia Skalbmierz*, pp. 43–44.

72 For more information about this, see: A. Dworzak, *Fabrica ecclesiae Sandomiriensis*, pp. 107–132.

73 Above all, this concerns Tadeusz Kuntze, to whom the painting of *Saint Gregory* has been attributed. See: K. Chrzanowska, N. Koziara-Ochęduszeko, *Osiemnastowieczne obrazy*, pp. 108–112.

74 We could list a set of liturgical vestments, mostly dating to the eighteenth century, pre-sorted and catalogued during the survey between 29–31 July 2015 conducted by a team of doctoral candidates and students of the Institute of Art History of the Jagiellonian University (consisting of Agata Dworzak MA, Anna Wszyńska MA, Aleksandra Bury, Elżbieta Musialik, Aleksandra Sikora), under the guidance of professor Andrzej Betlej. Photographic documentation and record sheets for individual items are kept at the Skalbmierz parish and with the surveying team.

the parish church in Bogucice. Dating of all the eighteenth-century equipment in Skalbmierz had been established, and authorship of the carving workshops of Antoni Frączkiewicz, Jerzy Hankis, Michał Dobkowski and Wojciech Rojowski operating in Kraków had been proposed. ●

ISSN 1641-9715 (print)
ISSN 2545-3882 (online)
Creative Commons
Attribution 4.0
International (CC BY 4.0)