

PRACE GEOGRAFICZNE

zeszyt 173, 2023, 199–229

doi: 10.4467/20833113PG.23.027.19548

Instytut Geografii i Gospodarki Przestrzennej UJ

Komisja Geograficzna, Polska Akademia Umiejętności

Wydawnictwo Uniwersytetu Jagiellońskiego

## JASNOGÓRSKIE PIELGRZYMOWANIE W OKRESIE PANDEMII COVID-19

*Izabela Sołjan*

### **Pilgrimage to the Shrine of Our Lady of Częstochowa during pandemic Covid-19**

*Abstract:* The difficult period of the Covid-19 pandemic affected the functioning of religious associations as well as the spiritual lives of the faithful. Restrictive sanitary regulations meant that only small groups could gather in temples, and they were even temporarily closed. In the case of sanctuary centers intended to welcome pilgrims, restrictions on movement posed an additional challenge. The pandemic situation forced religious institutions to open up to new media, mainly television and Internet broadcasts. Sanctuaries and pilgrimage organizers introduced new forms of pilgrimage. Many pilgrimages were carried out using the relay system, others were held with only a small representation of the entire group, and some utilized hybrid formats. The article aims to illustrate the pilgrimage activities of the Shrine of Our Lady of Częstochowa in this unique period (2020–2022), for centuries the most important Polish sanctuary, called the spiritual capital of Poland. The focus is on presenting the scale of the pilgrimage movement, both in quantitative and qualitative terms, new forms of pilgrimage, the main initiatives of Jasna Góra new forms of pilgrimage as well as presenting the main events and initiatives of the sanctuary reflected in pilgrimage programs.

*Keywords:* pilgrimage, sanctuary, the Shrine of Our Lady of Częstochowa, pandemic Covid-19, foot pilgrimages.

*Zarys treści:* Trudny okres pandemii Covid-19 wpłynął również na funkcjonowanie instytucji i stowarzyszeń religijnych oraz życie duchowe wiernych. Restrykcyjne przepisy sanitarne powodowały, że w świątyniach gromadziło się znacznie mniej osób, a okresowo były one

niemal zamknięte. W przypadku sanktuariów, nastawionych na przyjmowanie pielgrzymów, dodatkowym utrudnieniem były ograniczenia w przemieszczaniu się. Pandemiczna sytuacja wymusiła otwarcie się ośrodków religijnych na nowe środki przekazu, głównie transmisje telewizyjne i internetowe. Pielgrzymki zaczęto organizować w inny sposób, wiele z nich odbywało się metodą sztafety, reprezentacji całej grupy lub z wykorzystaniem form hybrydowych. Artykuł ma na celu pokazanie zjawiska pielgrzymowania do jasnogórskiego sanktuarium w tym wyjątkowym okresie (2020–2022), od wieków najważniejszego polskiego miejsca pątniczego, uznawanego za duchową stolicę Polski. Skoncentrowano się na przedstawieniu ruchu pielgrzymkowego, zarówno w aspekcie ilościowym, jak i jakościowym, nowych formach pielgrzymowania oraz prezentacji najważniejszych wydarzeń i inicjatyw sanktuarium jasnogórskiego znajdujących odzwierciedlenie w programach pielgrzymek.

## Wprowadzenie

Pandemia Covid-19 była wydarzeniem szokującym i niespodziewanym dla współczesnego świata. Z dnia na dzień ludzkość stanęła w obliczu szybko rozprzestrzeniającego się koronawirusa SARS CoV-2, który radykalnie przeorganizował nasze życie. Z jednej strony pojawiło się przerażenie i strach w związku z tragicznym żniwem w postaci stale rosnącej liczby ofiar, z drugiej podejmowano heroiczne próby i wysiłki ratowania ludzi. W ramach walki z pandemią rządy poszczególnych krajów wprowadzały stosowne restrykcje, które w zależności od aktualnego stanu zagrożenia luzowano lub zaostrzano. Zakazy i limity nie ominęły też kościołów i innych obiektów kultu religijnego, co było zjawiskiem niecodziennym, gdyż nawet w latach wojen oraz innych tragicznych zdarzeń świątynie pozostawały otwarte dla wiernych. Symboliczna stała się samotna modlitwa papieża Franciszka na Placu św. Piotra oraz zamknięcie 17 marca 2020 r. – po raz pierwszy w historii – najbardziej rozpoznawalnego w katolickim chrześcijaństwie sanktuarium w Lourdes, gdzie na modlitwie przy grocie Masabielle trwało tylko 30 kapelanów (<https://www.vaticannews.va/pl/kosciol/news/2020-03/francja-lourdes-sanktuarium-koronawirus-zamkniete.html>). Stopniowo wypracowywano nowe zasady funkcjonowania i organizacji różnych placówek i instytucji, zadania te podjęła również strona kościelna, dostosowując swoją działalność do zaistniałych warunków. Bardzo szybko pojawiły się przekazy medialne, transmisje telewizyjne i internetowe nabożeństw, tak z kościołów parafialnych, jak i zakonnych, sanktuarijnych czy katedralnych. W Polsce w tym trudnym czasie specjalna rola przypadła Jasnej Górze, od wieków uznawanej za narodowe sanktuarium Polaków i duchową stolicę Polski. Niniejszy artykuł pokazuje w jaki sposób w latach pandemii funkcjonowało jasnogórskie pielgrzymowanie, z jakimi problemami musiało się zmierzyć i jaką rolę sanktuarium Matki Bożej Częstochowskiej odgrywało w tym czasie dla milionów polskich katolików.

## Przegląd literatury

Problematyka związana z ośrodkiem jasnogórskim doczekała się bogatego opracowania w literaturze przedmiotu. Jej zakres jest bardzo szeroki, począwszy od prac teologicznych i historycznych, poprzez socjologiczne, kulturowe, etnograficzne lub związane z historią sztuki. Dlatego na potrzeby tego artykułu zostaną tylko przytoczone najważniejsze studia z zakresu geografii pielgrzymowania do Matki Bożej Jasnogórskiej oraz najnowsze publikacje odnoszące się do charakteru, roli i rangi tego sanktuarium. Wiele miejsca poświęcono na Jasną Górę w różnych okresach historycznych poświęcił Jabłoński, warto przytoczyć zwłaszcza dwa dzieła tego autora: *Jasna Góra: ośrodek kultu maryjnego: (1864–1914)*, (1985) oraz *Jasna Góra w początkach II Rzeczypospolitej* (1999). Szereg prac na temat Jasnej Góry jako narodowego i międzynarodowego centrum pielgrzymkowego powstało w Zakładzie Geografii Religii Instytutu Geografii i Gospodarki Przestrzennej UJ (Jackowski 1996, 1998; 2001, 2005; Jackowski, Kaszowski 1996; Sołjan, Jackowski 1996). Jeden z numerów periodyku naukowego „Peregrinus Cracoviensis” (1996, 3) wydawanego przez IGiGP UJ, został w całości dedykowany Jasnej Górze. Na temat pieszego pielgrzymowania w przestrzeni miasta Częstochowy bardzo wartościowe jest studium Ptaszyckiej-Jackowskiej i Jackowskiego (1998). Przedmiotem naukowej analizy stały się także pojedyncze pielgrzymki (Michalska 2008; Dziubiński, Jasny 2012; Wąsowicz 2016; Durka 2017; Drygier 2018). W zakresie badań geograficznych ważnym nurtem była również organizacja przestrzeni w polskich i europejskich ośrodkach kultu i jej przemiany w różnych epokach historycznych, Jasna Góra stanowiła podmiot rozważań w monografii Sołjan (2012) oraz artykułach Sołjan i Liro (2021, 2022). Wielu badaczy zajmowało się także przestrzenią symboliczną sanktuarium i jego narodowymi konotacjami, m.in.: Mach (199), Niedźwiedź (2014, 2016), Liro, Sołjan, Bilska-Wodecka, (2023). Jeszcze inne opracowania dotyczyły VI Światowego Dnia Młodzieży w Częstochowie w 1991 r. czy pielgrzymek papieskich, zwłaszcza Jana Pawła II (m.in. Duda 2014; Dziewońska-Chudy 2017; Zyzak 2018). W kontekście niniejszego artykułu istotne są zwłaszcza publikacje odnoszące się do Jasnej Góry i jasnogórskiego pielgrzymowania w okresie pandemii. W 2021 r. ukazały się dwa artykuły: Wolniaka i Skotnickiej-Zasadzień, na temat ruchu pielgrzymkowego do tego miejsca w latach 2010–2020 oraz Mroza, poświęcony sytuacji w sześciu międzynarodowych ośrodkach pielgrzymkowych, w tym Jasnej Górze, w pierwszym półroczu epidemii.

## Cel i zakres przedmiotowy artykułu

Jak wykazano w przeglądzie literatury niewiele miejsca poświęcono dotąd charakterystyce jasnogórskiego pielgrzymowania w okresie pandemii Covid-19. Dokonane analizy dotyczyły wyłącznie pierwszego roku pandemii i miały przede wszystkim

charakter ilościowy, ograniczony do prezentacji wielkości ruchu pielgrzymkowego (Wolniak, Skotnicka-Zasadzień 2021; Mróz 2021). Zdaniem autorki takie potraktowanie tematu nie oddaje w pełni ani obrazu pielgrzymowania w tym czasie, ani funkcjonowania sanktuarium. Trzeba też pamiętać, że funkcje sanktuarium nie ograniczają się do funkcji pielgrzymkowej, chociaż trudno zaprzeczyć, że jest ona wiodąca. Życie ośrodka toczy się w przestrzeni społecznej, przestrzeni relacyjnej, także przestrzeni pielgrzymkowej. W sanktuariach podejmowane są różne inicjatywy, nawiązujące do ich misji ewangelizacyjnej i charytatywnej, zadań Kościoła Powszechnego, a także propagowania wartości ogólnoludzkich. W polskich realiach ośrodki często reagują także na wydarzenia mające miejsce się w sferze publicznej, zajmując konkretne stanowiska w wielu sprawach społecznych i politycznych. To wszystko przekłada się i oddziałuje na zjawisko pielgrzymowania, widoczne jest w zanoszonych intencjach, naukach duchownych prowadzących grupy pielgrzymkowe, a także w narracji gospodarzy sanktuariów. Czyniąc głównym celem artykułu przedstawienie pielgrzymowania do Sanktuarium Matki Bożej Jasnogórskiej w okresie pandemii Covid-19 i jego roli w życiu religijnym polskiej wspólnoty katolickiej postanowiono w pracy uwzględnić następujące aspekty:

- analizę wielkości i struktury ruchu pielgrzymkowego na Jasną Górę, przy czym szczególną uwagę zwrócono na charakterystykę zjawiska w ujęciu jakościowym;
- wskazanie nowych form pielgrzymowania wymuszonych pandemią Covid-19;
- prezentację widocznych w programach pielgrzymkowych inicjatyw sanktuarium jasnogórskiego związanych z Kościołem Powszechnym, Kościołem w Polsce oraz najważniejszymi wydarzeniami społeczno-politycznymi życia publicznego.

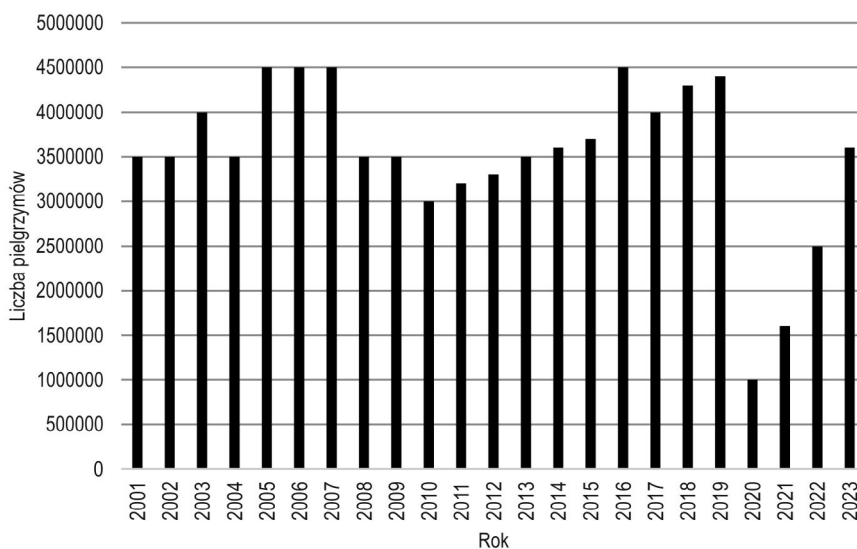
Jako ramy czasowe artykułu przyjęto lata 2020–2022. Wprawdzie oficjalnie stan zagrożenia epidemicznego w Polsce zakończył się w lipcu 2023 r., jednak zdecydowano się nie uwzględniać tego roku, gdyż koniec pandemii nastąpił przed zasadniczym sezonem pielgrzymkowym na Jasnej Górze, trwającym od lipca do sierpnia, a więc ruch pielgrzymkowy w większości odbywał się już w warunkach niepandemicznych. Poza tym całościowe dane dotyczące pielgrzymowania w 2023 r. zostały udostępnione przez Jasną Górę na początku 2024 r., kiedy artykuł był już właściwie przygotowany. Jednak w celach porównawczych – nie wchodząc w analizę zjawiska w 2023 r. – w kilku miejscach wprowadzono odniesienia do tego okresu.

Podstawową metodą wykorzystaną w artykule była analiza danych publikowanych przez Biuro Prasowe Jasnej Góry oraz materiału pozyskanego w wyniku kwerendy katolickiego tygodnika „Niedziela”, edycji ogólnopolskiej i częstochowskiej (lata 2020–2022). Źródłem informacji były również strony internetowe i podcasty poszczególnych pielgrzymek, parafii, stowarzyszeń religijnych, katowickiego radia eM i miasta Częstochowy. Konieczne było również odwołanie się do statystyk z lat wcześniejszych, głównie 2001–2010 ([http://www.jasnagora.com/tematy/Statystyki%20pielgrzymkowe/temat\\_61](http://www.jasnagora.com/tematy/Statystyki%20pielgrzymkowe/temat_61)). Dopiero wykorzystanie wieloźródłowego

materiału pozwoliło zbudować w miarę pełny obraz jasnogórskiego pielgrzymowania w okresie pandemii i pokazać jego najważniejsze cechy.

## Uwarunkowania i normy prawne pielgrzymowania na Jasną Górę w latach 2020–2022

Jasna Góra od wieków należy do najważniejszych miejsc pątniczych Europy. Obraz Matki Bożej Częstochowskiej został uhonorowany koronami papieskimi już w 1717 r., jako pierwszy – poza Rzymem – wśród słynących łaskami wizerunków maryjnych świata. Począwszy od połowy XX w. corocznie przybywało tu kilka milionów wiernych, najczęściej w 1991 r. (7 mln osób), kiedy to w Częstochowie zorganizowano VI Światowy Dzień Młodzieży z udziałem papieża Jana Pawła II. W pierwszych dwóch dekadach XXI w. pielgrzymowanie utrzymywało się w granicach 3,5–4,5 mln osób rocznie (ryc. 1). Pandemia Covid-19 spowodowała wyraźny spadek tego ruchu, do wartości nienotowanych od lat 70. XX w. W 2020 r. zarejestrowano 1 mln pielgrzymów, w 2021 r. – 1,6 mln, a w 2022 – 2,5 mln ([http://www.jasnagora.com/tematy/Statystyki%20pielgrzymkowe/temat\\_61](http://www.jasnagora.com/tematy/Statystyki%20pielgrzymkowe/temat_61)). Liczby te wskazują na kryzys



Ryc. 1. Liczba pielgrzymów na Jasnej Górze w latach 2001–2023

Fig. 1. Number of pilgrims to Jasna Góra in 2001–2023

Źródło: [http://www.jasnagora.com/tematy/Statystyki%20pielgrzymkowe/temat\\_61](http://www.jasnagora.com/tematy/Statystyki%20pielgrzymkowe/temat_61).

Source: [http://www.jasnagora.com/tematy/Statystyki%20pielgrzymkowe/temat\\_61](http://www.jasnagora.com/tematy/Statystyki%20pielgrzymkowe/temat_61).

pielgrzymowania, jednak analiza tego zjawiska jest znacznie bardziej złożona. Po pierwsze sytuacja ta została wywołana głównie uwarunkowaniami pozareligijnymi, przede wszystkim obostrzeniami wynikającymi z niekontrolowanego i szybkiego rozprzestrzeniania się patogenu SARS-CoV-2. Poza tym w kolejnych latach pandemii liczba pielgrzymów rosła, a w roku jej oficjalnego zakończenia w częstochowskim sanktuarium zarejestrowano już 3,6 mln pątników, czyli więcej niż w niektórych latach przedpandemicznych. Wracając do przebiegu pandemii w Polsce, 12 marca 2020 r. władze ogłosiły stan zagrożenia epidemicznego, a 23 marca stan epidemii, który obowiązywał ponad dwa lata. Zniesiono go na mocy rozporządzenia ministra zdrowia z 16 maja 2023 r., zaś stan zagrożenia epidemią odwołano z dniem 1 lipca 2023 r. W przypadku wzrostu zakażeń i kolejnych fal pandemii władze wprowadzały znaczne ograniczenia, aż po całkowity lockdown. W odniesieniu do obiektów kultu religijnego restrykcje polegały przede wszystkim na: wprowadzeniu limitów osób mogących brać udział w nabożeństwach, obowiązku zasłaniania nosa i ust oraz zakazie organizacji innych zgromadzeń religijnych (Świto 2021). Najtrudniejsza sytuacja była od połowy marca do 19 kwietnia 2020 r., świątynie były wówczas prawie puste, gdyż dopuszczone normy pozwalały na obecność w nich maksymalnie pięciu osób. Od 20 kwietnia wprowadzono nowy przelicznik: 1 osoba na 15 m<sup>2</sup>, a potem na 20 m<sup>2</sup>. Do końca tego miesiąca nie można też było organizować żadnych innych imprez religijnych. Przykładowo w maju 2020 r. w obiektach jasnogórskich mogło przebywać 111 osób: 45 osób w Kaplicy Cudownego Obrazu Matki Bożej, 60 wiernych w bazylice i 16 w Kaplicy Pojednania (Tomoń, 2020b). Życie religijne przeniosło się w dużej mierze do świata wirtualnego, codziennością stały się transmisje telewizyjne, radiowe i internetowe (fot. 1). Dużą rolę zaczęły w tej kwestii odgrywać media społecznościowe, w latach 2020–2022 z jasnogórskiego kanału YouTube korzystało ok. 23–24 mln osób, dla porównania w 2019 r. jedynie 8 mln (<http://www.jasnagora.com/wydarzenie-165910>). Z kaplicy Cudownego Obrazu transmitowano dziennie 10 mszy św. Kustosz Jasnej Góry o. Waldemar Pastusiak w odniesieniu do duchowego pielgrzymowania w pierwszym okresie pandemii powiedział: „W tym czasie Jasna Góra pobiła wszelkie rekordy. To dla nas wielkie wyzwanie i zobowiązanie, ogromny zaszczyt, że wierni gromadzą się wokół Matki, aby stąd czerpać siłę” (Tomoń 2020b: 9). W związku z drugą falą pandemii, po czasowym poluzowaniu restrykcji, od listopada 2020 r. w kościołach ponownie mogła przebywać 1 osoba na 15 m<sup>2</sup>. Dopiero w drugiej połowie 2021 r. nastąpiła istotna zmiana w tym zakresie, liczba gromadzących się w świątyniach mogła wynosić od 50 do 75% pełnego obłożenia. Ponadto obowiązkowe było noszenie maseczek, dezynfekcja i zachowanie dystansu, co najmniej 1,5 m od najbliższej osoby. Takie warunki z pewnością nie sprzyjały odwiedzaniu miejsc świętych, nie mówiąc już o przygotowywaniu pielgrzymek, których organizatorzy musieli się mierzyć z jeszcze innymi, trudnymi do wykonania zaleceniami. Najwięcej problemów przysparzały pielgrzymki

piesze, zakaz poruszania się w dużych grupach, przepisy sanitarne, konieczność zachowania dystansu, przygotowanie noclegów – wszystko to generowało też wysokie koszty, dotyczące zwłaszcza pielgrzymek z najdalszych miejsc w kraju, które niejednokrotnie nie dochodziły do skutku. Do tego należy dodać obawy pątników przed zakażeniem, gdyż nawet przy zachowaniu wszelkich środków ostrożności takiego scenariusza nie można było wykluczyć. Pomimo tych wszystkich negatywnych aspektów wielu ludzi zdecydowało się podjąć trud pielgrzymowania i wyruszyć na Jasną Górę. Do nich dołączały tysiące pielgrzymów duchowych, łączących się z uczestnikami pielgrzymek poprzez środki masowego przekazu. Warunki pandemiczne odbiły się nie tylko na funkcjonowaniu sanktuarium i pielgrzymek, mocno ucierpiała także branża usługowa rozwinięta wokół Jasnej Góry. Stopniowy powrót pielgrzymów nie oznaczał otwarcia placówek handlowych i gastronomicznych, a charakterystycznym widokiem z czasów pandemii pozostały opustoszałe w pobliżu Jasnej Góry ulice, zamknięte sklepy, bary i restauracje (fot. 2–6).



Fot. 1. Wejście na Jasną Górę 20 maja 2020 r. w godzinach porannych (fot. U. Gospodarek)  
Photo 1. Entrance to Jasna Góra 20<sup>th</sup> of May 2020 in the morning (photo by U. Gospodarek)



Fot. 2. Kramy na ulicy św. Barbary we wrześniu 2021 r. (fot. W. Oziębała)  
Photo 2. Stalls on Saint Barbara Street in September 2021 (photo by W. Oziębała)



Fot. 3. Nieczynne sklepy z dewocjonaliami na ulicy 7 Kamienic (fot. W. Oziębała)  
Photo 3. Closed devotional shops on 7 Kamienic Street, near Jasna Góra (photo by W. Oziębała)



Fot. 4. Nieczynne sklepy z dewocjonaliami na ulicy 7 Kamienic (fot. W. Oziębała)  
Photo 4. Closed devotional shops on 7 Kamienic Street, near Jasna Góra (photo by W. Oziębała)



Fot. 5. Opustoszałe mury Jasnej Góry z zamkniętymi lokalami usługowymi, wrzesień 2021 (fot. W. Oziębała)  
Photo 5. Walls of Jasna Góra with closed service locals in September 2021 (photo by W. Oziębała)



Fot. 6. Zamknięte lokale usługowe na parterze zabytkowej kamienicy na ulicy św. Barbary, wrzesień 2021 (fot. W. Oziębała)

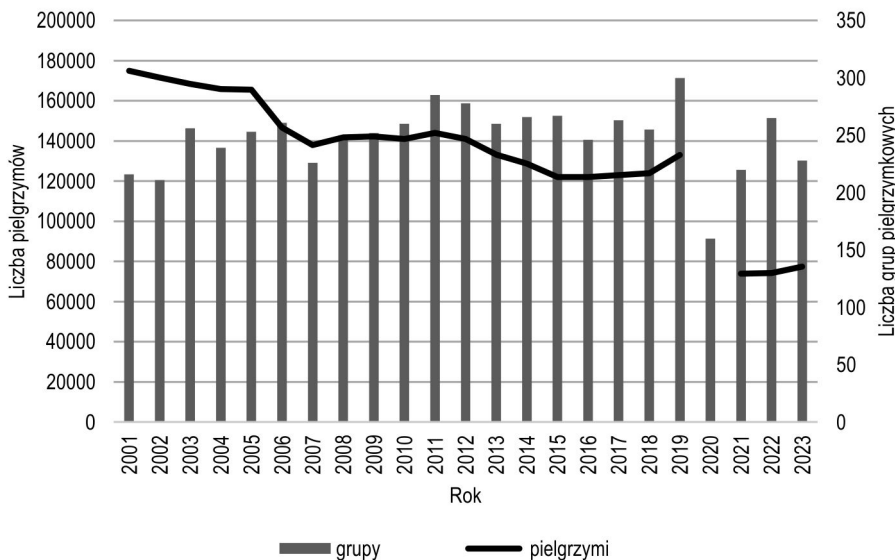
Photo 6. Closed commercial locals on the ground floor in a historic house on Saint Barbara Street in September 2021 (photo by W. Oziębała)



## Pielgrzymki piesze, rowerowe, biegowe i rolkowe oraz ich formy w latach 2020–2022

Pieszne pielgrzymowanie na Jasną Górę od lat uznawane jest za fenomen, zjawisko niespotykane w takiej skali ilościowej i przestrzennej w innych sanktuariach chrześcijańskich, a piesze pielgrzymki w okresie pandemii, choć w okrojonym, często symbolicznym zakresie, były czymś jeszcze bardziej niezwykłym, świadczącym o wielkiej determinacji i głębokiej potrzebie uczestnictwa wiernych w tego typu praktykach religijnych. Choć liczbą pielgrzymujących pieszo zmniejszyła się o ponad połowę wobec poprzednich lat, to jednak znaczący jest sam fakt kontynuacji pielgrzymowania, podtrzymywania tej tradycji bez względu na wszelkie przeciwności, a raczej wbrew im. Zarówno w 2021, jak i 2022 r. do jasnogórskiego sanktuarium pieszo przybyło ponad 74 tys. osób, co stanowiło około 60% przeciętnej wielkości ruchu pieszego w latach 2001-2019 ([http://www.jasnagora.com/tematy/Statystyki%20pielgrzymkowe/temat\\_61](http://www.jasnagora.com/tematy/Statystyki%20pielgrzymkowe/temat_61)). Nawet w najgorszym okresie pandemia nie zatrzymała tego pielgrzymowania, raczej pokazała jego żywotność i mocne zakorzenienie w polskiej pobożności ludowej. Można tutaj przytoczyć przykład Pieszej Pielgrzymki Łowickiej, jednej z najstarszych w Polsce. W 2020 r. pomimo kilkukrotnych kontroli policji na jej trasie i zakazów dalszego pielgrzymowania pątnicy nie chcieli zrezygnować i ostatecznie władze wojewódzkie wyraziły zgodę na pielgrzymkę rotacyjną, w grupie pięcioosobowej (Dudkiewicz 2020).

W najtrudniejszym pandemicznym 2020 r. zarejestrowano 160 pielgrzymek pieszych, w 2021 r. już 220, a w 2022 r. – 265, czyli pod względem ich liczby osiągnięto poziom zbliżony do stanu sprzed epidemii (ryc. 2). Wpływ na to miało na pewno stopniowe znoszenie obostrzeń, wynikające m.in. z wprowadzenia szczepień przeciwkoroźnowych. Od 2021 r. grupy mogły już obejmować 300 osób, nie wliczając w to zaszczepionych. Wraz z pielgrzymami w drodze udział w pielgrzymkach brały także osoby uczestniczące w nich w sposób duchowy. Dla nich specjalne nabożeństwa



Ryc. 2. Pieszy ruch pielgrzymkowy na Jasną Górę w latach 2001–2013

Fig. 2. Pilgrimage on foot to Jasna Góra in 2001–2013

Źródło: [http://www.jasnagora.com/tematy/Statystyki20%pielgrzymkowe/temat\\_61](http://www.jasnagora.com/tematy/Statystyki20%pielgrzymkowe/temat_61).

Source: [http://www.jasnagora.com/tematy/Statystyki20%pielgrzymkowe/temat\\_61](http://www.jasnagora.com/tematy/Statystyki20%pielgrzymkowe/temat_61).

i konferencje głoszone były w miejscowych kościołach. Przygotowano nawet specjalne aplikacje dla pielgrzymów. Podczas 309. Warszawskiej Pielgrzymki Pieszej w warszawskim kościele Ducha Świętego dwa razy dziennie odbywały się nauki rekolekcyjne (Wendlik 2020). W 2020 r. formę duchowego pielgrzymowania przyjęła m.in. Pieszka Pielgrzymka Góralska, w kościołach parafialnych celebrowano nabożeństwa, a konferencje były transmitowane przez TVPodhale i relacjonowane na stronie Facebooka (<http://www.kaszubskapielgrzymka.pl/aktualnosci/pielgrzymka-2020/64748/pielgrzymka-2020-w-liczbach>).

Aby zapewnić bezpieczeństwo pątnikom kierownicy i organizatorzy pielgrzymek w większości dostosowali ich formę do panujących okoliczności. Poruszano się na ogół w małych grupach, w systemie sztafetowym lub w formie reprezentacji. Nocowano w szkołach, remizach, namiotach. Pielgrzymki sztafetowe polegały na codziennym pielgrzymowaniu określonej grupy (lub grup), która na noc wracała autokarem do domu, a kolejnego dnia dowożono następną. Często wszyscy spotykali się w Częstochowie i cała pielgrzymka procesyjnie wchodziła na Jasną Górę. Sztafetowy charakter w 2020 r. miały m.in. pielgrzymki: diecezji plockiej, wrocławska (Frukacz 2020),

lubelska, przemyska, tarnowska, kaliska i wiele innych. Przykładowo najliczniejsza w omawianym roku pielgrzymka z Tarnowa na Jasną Górę składała się z trzech grup po 150 osób każda, przy czym pielgrzymujący mogli iść tylko jeden dzień. W przypadku reprezentacji w pielgrzymce uczestniczyli przedstawiciele wiernych, duchowieństwa i służb liturgicznych. W 36. Pielgrzymce Archidiecezji Szczecińsko-Kamieńskiej (czerwiec 2020 r.) wędrowało 10 osób: kapłani oraz członkowie służby porządkowej, medycznej i medialnej (Łabenda 2020). Również Pieszą Pielgrzymkę Rybnicką w 2020 r. reprezentowało tylko pięciu księży, modlących się w intencjach całej grupy. Część pielgrzymek odbywała się tradycyjnie, jednak z zachowaniem dozwolonej liczby uczestników. Pieszka Pielgrzymka Krakowska w pierwszym roku pandemii została podzielona na dziewięć niezależnych grup, liczących po 150 pątników. Pielgrzymi nocowali w jednoosobowych namiotach na polach udostępnionych przez mieszkańców miejscowości leżących na trasie. Zdarzały się też noclegi u miejscowych rodzin, ale jedna rodzina mogła przyjąć tylko jednego uczestnika pielgrzymki (<https://kobieta.wp.pl/pielgrzymki-do-czestochowy-2020-w-grupie-okolo-tysiaca-osob-weszliśmy-na-jasna-gore-6543004884105760a>). W 2021 r. przybyła większa liczba grup z Warszawy, zamiast tradycyjnie ośmiu, było ich 16. Każda grupa tworzyła właściwie oddzielną pielgrzymkę z własną służbą medyczną i zapleczem logistycznym (Kaczorowska 2021). Ciekawe rozwiązanie przyjęto w pielgrzymce kaszubskiej, najdłuższej w Polsce, pokonującej dystans ponad 600 km, z Helu do Częstochowy. W sumie przez 19 dni szło w niej około 270 osób, całą trasę przemierzono tylko 14, a reszta sztafetowo, uczestnicząc w pielgrzymce przez kilka lub kilkanaście dni (<http://www.kaszubskapielgrzymka.pl/aktualnosci/pielgrzymka-2020/64748/pielgrzymka-2020-w-liczbach>). Podobnie było w pielgrzymce wrocławskiej, w 2021 r. 100 osób przeszło całą trasę, a 1000 osób sztafetowo. Organizatorzy podkreślali, że chętnych było znacznie więcej, wkrótce po ogłoszeniu zapisów zabrakło miejsc w autokarach dowożących pątników na kolejne etapy wędrówki. Z kolei dzielący się swoimi doświadczeniami pątnicy mówili o wielkiej życzliwości lokalnych społeczności, np. częstych poczęstunkach na trasie (Kaczorowska 2021).

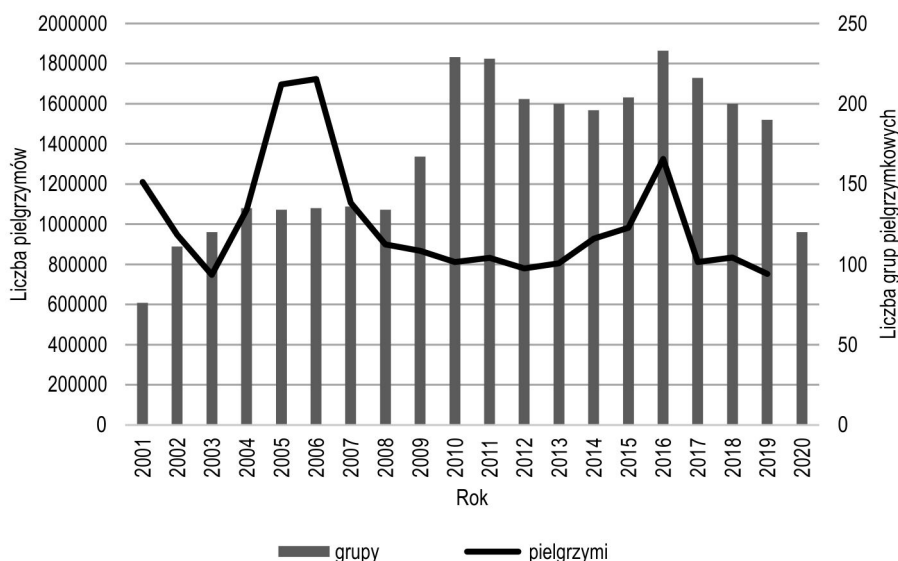
W latach pandemii – włącznie z 2020 r. – na Jasnej Górze stawiły się wszystkie piesze pielgrzymki diecezjalne. Uwzględniając moment wejścia do sanktuarium, kiedy dołączało wiele osób realizujących poszczególne etapy pielgrzymki, największymi pieszymi pielgrzymkami zarejestrowanymi w latach pandemii były: tarnowska (w 2020 r. ponad 8 tys. pielgrzymów, w 2021 i 2022 ok. 4 tys. osób), warszawska, radomska i krakowska (3–4 tys. osób w każdym roku). W 2022 r. z samej Warszawy w siedmiu pielgrzymkach przyszło na Jasną Górę ponad 8 tys. pielgrzymów ([http://www.jasnagora.com/tematy/Statystyki%20pielgrzymkowe/temat\\_61](http://www.jasnagora.com/tematy/Statystyki%20pielgrzymkowe/temat_61)).

Podobne rozwiązania jak w pielgrzymkach pieszych stosowano w pielgrzymkach rowerowych, na rolkach czy biegowych. Dużą popularnością cieszyły się zwłaszcza pielgrzymki rowerowe, nawet niektóre piesze zamieniano na taką formę. Można

tutaj przywołać Pielgrzymkę Młodzieżową „Szlakiem Orlich Gniazd”, skupiającą wspólnoty młodzieżowe archidiecezji katowickiej, w 2020 r. zamiast pieszego wędrowania dziesięcioosobowa reprezentacja wybrała się na Jasną Górę na rowerach. W lipcu 2022 r. w 17. Ogólnopolskiej Pielgrzymce Rowerowej przyjechało ponad 1 tys. cyklistów z różnych miejscowości (Tyras, Szymusik 2022b). W analizowanych latach pandemii zorganizowano łącznie: 606 pielgrzymek rowerowych, 59 biegowych i trzy na rolkach. Pod względem liczby grup stan był podobny jak w latach poprzedzających pandemię, liczba uczestników wyglądała różnie w zależności od typu pielgrzymki, w rowerowych utrzymywała się na podobnym poziomie, w biegowych w 2022 r. odnotowano 716 osób, tj. maksymalną liczbę od początku XXI w., zaś liczba rolkarzy spadła o  $\frac{2}{3}$  w 2021 r. i o połowę w kolejnym. Niespotykany sposób pielgrzymowania wybrała pielgrzymka biegowa z Bytowa na Kaszubach. W 2020 r. zamiast tradycyjnej trasy na Jasną Górę 25 uczestników wybiegało w najbliższej okolicy ponad 5 tys. km, ofiarowując to w intencjach pielgrzymkowych (Tomoń 2020c). Z kolei Pielgrzymka Biegowa z Kobierna poruszała się głównie nocą, z 29 na 30 lipca 2020 r. ([https://rzeczkrotoszynska.pl/pl/11\\_wiadomosci/2783\\_19-pielgrzymka-biegowa-z-kobierna-do-czestochowy.html](https://rzeczkrotoszynska.pl/pl/11_wiadomosci/2783_19-pielgrzymka-biegowa-z-kobierna-do-czestochowy.html)). Po raz pierwszy pielgrzymka na rolkach dotarła na Jasną Górę w 2014 r., ma ona charakter ogólnopolski i wyrusza zawsze pod koniec sierpnia z Warszawy-Bemowa. Od 2017 r. organizowana jest również druga pielgrzymka rolkowa, z Wrocławia. Obydwie zostały zawieszona w 2020 r., rok później wróciła pielgrzymka warszawska, a wrocławska w 2022 r. Przyczyną jej odwołania w 2021 r. nie była jednak pandemia, lecz przepisy drogowe. Władze Dolnośląskiego Urzędu Wojewódzkiego nie wydały bowiem zgody na przejazd 50-osobowej kolumny po drogach województwa (<https://wroclaw.gosc.pl/doc/6958754.5-Rolkowa-Pielgrzymka-z-Wroclawia-na-Jasna-Gore-nie-odbedzie-sie>). W okresie pandemii na Jasnej Górze nie zabrakło też pielgrzymki konnej, tradycyjnie wyruszającej z Zaręb Kościelnych na Mazowszu.

## **Pozostały krajowy ruch zorganizowany w sanktuarium jasnogórskim w latach 2020–2022**

W strukturze jasnogórskiego pątnictwa pielgrzymki piesze, chociaż najbardziej rozpoznawalne i kojarzone z tym miejscem, stanowią zaledwie kilka procent. Najwięcej pątników w ruchu zorganizowanym przybywa w pielgrzymkach ogólnopolskich, które generują około 70% jasnogórskich pielgrzymów rejestrowanych w grupach (ryc. 3). Przyglądając się danym tylko z pierwszego dwudziestolecia XXI w. można zauważyć, że co roku Jasną Górę odwiedzało ponad 200 pielgrzymek ogólnopolskich, a w nich w poszczególnych latach od 800 tys. do 1,7 mln wiernych. Są to w większości duże grupy, liczące nawet kilka tysięcy osób, a ich obecność na trwałe wpisała się



Ryc. 3. Pielgrzymki ogólnopolskie na Jasną Górę w latach 2001–2020

Fig. 3. National pilgrimages to Jasna Góra in 2001–2020

Źródło: [http://www.jasnagora.com/tematy/Statystyki20%pielgrzymkowe/temat\\_61](http://www.jasnagora.com/tematy/Statystyki20%pielgrzymkowe/temat_61).

Source: [http://www.jasnagora.com/tematy/Statystyki%20pielgrzymkowe/temat\\_61](http://www.jasnagora.com/tematy/Statystyki%20pielgrzymkowe/temat_61).

w coroczny kalendarz jasnogórskiego pielgrzymowania. Przy czym nie obejmują one żadnych pielgrzymek pieszych, które zgodnie z przyjętym w sanktuarium sposobem sporządzania statystyk stanowią oddzielną kategorię. Dotyczy to również pozostałych wykazywanych rodzajów pielgrzymek, jak: parafialne, stanowe, zawodowe, modlitewne dzieci i młodzieży, chorych i z niepełnosprawnościami itd. Z samej swej istoty są one znacznie mniejsze aniżeli ogólnopolskie i przed pandemią, w zależności od roku, liczyły łącznie od 350 do 500 tys. osób. Poniższa analiza dotyczy zorganizowanego ruchu pielgrzymkowego na Jasnej Górze w latach 2020–2022, z pominięciem omówionych w poprzednim rozdziale pielgrzymek pieszych.

Po wybuchu epidemii liczba grup pielgrzymkowych i pielgrzymów w ruchu zorganizowanym gwałtownie spadła, co pokazują również dane dotyczące ogólnej liczby osób odwiedzających to miejsce w latach 2020 i 2021. W statystykach Biura Prasowego Jasnej Góry informacje na temat pielgrzymowania w tym okresie są niestety bardzo wybiórcze i niepełne<sup>1</sup> ([http://www.jasnagora.com/tematy/Statystyki%20pielgrzymkowe/temat\\_61](http://www.jasnagora.com/tematy/Statystyki%20pielgrzymkowe/temat_61)). Za 2020 r. podano tylko liczbę grup dla poszczególnych rodzajów

<sup>1</sup> Nie dotyczy to pielgrzymek pieszych, biegowych, rolkowych i konnych, omówionych w poprzednim rozdziale artykułu, oraz obcokrajowców oprowadzanych przez Jasnogórskie Centrum Informacji.

pielgrzymek (w każdym przypadku bez liczby uczestników), m.in. odnotowano 120 pielgrzymek ogólnopolskich, 789 parafialnych, 172 stanowe, zawodowe i modlitewne. W 2021 r. wykazano jedynie ogólną liczbę zgłoszonych pielgrzymek – 2072 grupy, w tym 1542 autokarowe; a w 2022 r. wyłącznie dane na temat pielgrzymek parafialnych, przybyło wówczas 3 tys. grup, liczących łącznie 150 tys. osób. Zatem w pierwszym roku pandemii prawie połowa pielgrzymek ogólnopolskich nie doszła do skutku, jeszcze gorzej było w przypadku parafialnych, gdzie spadek wynosił w granicach 60–70%. Trudno przytoczyć dokładne liczby dotyczące ich uczestników, gdyż pielgrzymki, zwłaszcza w 2020 r., miały głównie formę reprezentacji, złożoną nawet z kilku lub kilkudziesięciu przedstawicieli. Na przykład Ogólnopolską Pielgrzymkę Kierowców reprezentowało kilkoro organizatorów (Tomoń 2020d), niewielką grupę stanowiła też Pielgrzymka Samorządu Terytorialnego (Tomoń 2020f). Jednak nie można zapominać o pielgrzymujących duchowo, niektóre z pielgrzymek odbywały się głównie w tej formie. Taki charakter miała m.in. 8. Ogólnopolska Pielgrzymka Żywego Różańca, w której w poprzednich latach uczestniczyło zazwyczaj kilka tys. osób. W 2020 r. na Jasną Górę przybyli tylko przedstawiciele parafialnych róż różańcowych, ok. 500 osób (Pieczykura 2020). Również głównie on-line odbywało się Czuwanie Odnowy w Duchu Świętym. Wobec braku stosownych danych liczbowych za okres pandemii odnośnie do ruchu zorganizowanego w innych formach aniżeli pieszy na potrzeby tego artykułu przeprowadzono szacunkowe wyliczenia pokazujące jego wielkość, ale wyniki takiego oszacowania należy traktować bardzo ostrożnie. Wzięto pod uwagę odsetek ruchu zorganizowanego w ogólnej liczbie pielgrzymujących na Jasną Górę w ostatnich trzech latach przed pandemią, który wynosił ok. 30%. Nie uwzględniono wcześniejszego okresu, gdyż odsetek ten z roku na rok malał, a przy stałej tendencji niskiej najbardziej prawdopodobne były wielkości z lat najbliższych pandemii. Zakładając, że w latach pandemii stosunek ten był zbliżony do 30%, otrzymujemy w dużym przybliżeniu następujące wielkości dla ruchu zorganizowanego (z wyjątkiem pieszego): w 2020 r. ok. 280–290 tys., w 2021 r. ok. 450 tys. i w 2022 r. ok. 640 tys. Zatem omawiany ruch pielgrzymkowy w pierwszych dwóch latach epidemii spadł o prawie  $\frac{2}{3}$  wobec lat 2017–2019, a w 2022 r. o połowę.

Już w pierwszych miesiącach epidemii, po lockdownie w marcu i kwietniu, pielgrzymki znowu pojawiły się na szczycie Jasnej Góry. W sezonie wiosennym i letnim zarejestrowano m.in. następujące pielgrzymki ogólnopolskie: 96 Ogólnopolską Pielgrzymkę Służby Zdrowia, Światowy Zjazd i Pielgrzymkę Kresowian, Ogólnopolską Pielgrzymkę Franciszkańskiego Zakonu Świeckich (tylko delegacje wspólnot), Pielgrzymkę Apostolatu Maryjnego (ok. 1000 osób); a jesienią: Ogólnopolską Pielgrzymkę Legionu Maryi, Narodową Pielgrzymkę Mężczyzn (tzw. Męskie Oblężenie Jasnej Góry), Ogólnopolską Pielgrzymkę Ludzi Pracy, Pielgrzymkę Amazonek.

Już w lipcu udało się zorganizować kilkunastotysięczne spotkanie modlitewne Rodziny Radia Maryja, była to największa pielgrzymka w sanktuarium jasnogórskim w 2020 r. (<http://www.jasnagora.com/wydarzenie-14476>). Wiele pielgrzymów, chociaż nieporównywalnie mniej aniżeli zwykle w tym okresie, zarówno w zorganizowanych grupach, jak i indywidualnie, pojawiło się na Jasnej Górze w uroczystość Wniebowzięcia NMP w 2020 r., kiedy to celebrowano również rocznicę Bitwy Warszawskiej (fot. 7–9). Uroczysty charakter miały Ogólnopolskie Dożynki Jasnogórskie, połączone z Pielgrzymką Rolników. Do sfery medialnej przenoszono nie tylko pielgrzymki, ale i towarzyszące im wydarzenia. W przypadku Męskiego Oblężenia Jasnej Góry on-line można było uczestniczyć w poprzedzających pielgrzymkę sześciodniowych warsztatach i rekolekcjach (*Męskie Oblężenie Jasnej Góry 2020*). W 2021 r. całocielowski ruch pielgrzymkowy wzrósł o 600 tys. w stosunku do roku poprzedniego, pojawiło się przede wszystkim więcej pielgrzymek ogólnopolskich. Po rocznej przerwie wróciły m.in.: Pielgrzymka Wędkarzy, Pielgrzymka Sybiraków, Pielgrzymka Romów. Zdecydowana poprawa nastąpiła w 2022 r., zwłaszcza od marca, a więc przed głównym sezonem pielgrzymkowym, kiedy wiele restrykcji i nakładanych limitów zostało zniesionych. Według Biura Prasowego Jasnej Góry w tym roku sanktuarium odwiedziło 2,5 mln osób, było to pierwsze tak wyraźne odreagowanie po trudnym okresie pandemicznym, 3 000 parafii zorganizowało wówczas pielgrzymki na Jasną Górę, wcześniej tak dużą liczbę odnotowano w 2001 r. (ryc. 4). Liczba uczestników w pielgrzymkach ogólnopolskich również znacząco wzrosła w stosunku do okresu 2020–2021. Kilka tysięcy liczyły m.in.: Pielgrzymka Franciszkańskiego Zakonu Świeckich, Ogólnopolska Pielgrzymka Legionu Maryi, Pielgrzymka Żywego Różańca, Narodowa Pielgrzymka Mężczyzn, Pielgrzymka Ludzi Pracy, po dwóch latach przerwy przybyła Ogólnopolska Pielgrzymka Nieśłyszących i ich



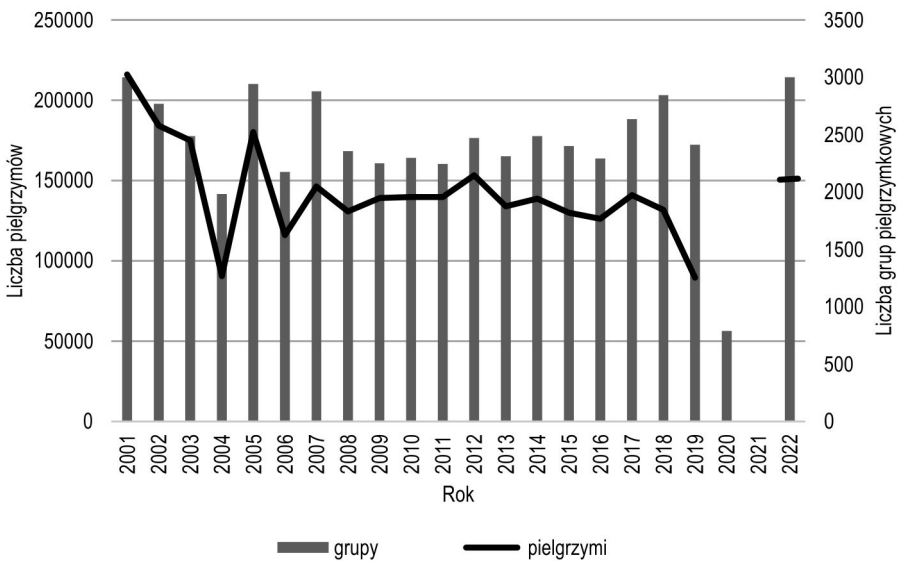
Fot. 7. Aleja NMP w święto Wniebowzięcia NMP 15 sierpnia 2020 r. (fot. U. Gospodarek)  
Photo 7. Avenue of the Blessed Virgin Mary on the feast of the Assumption of the Blessed Virgin Mary 15<sup>th</sup> of August 2020 (photo by U. Gospodarek)



Fot. 8. Pielgrzymka Warszawska wchodząca na Jasną Górę 15 sierpnia 2020 r. (fot. U. Gospodarek)  
Photo 8. Warsaw Pilgrimage entering Jasna Góra on 15<sup>th</sup> of August 2020 (photo by U. Gospodarek)



Fot. 9. Pielgrzymi wchodzący na Jasną Górę 15 sierpnia 2020 r. (fot. U. Gospodarek)  
Photo 9. Pilgrims entering Jasna Góra on 15<sup>th</sup> of August, 2020 (photo by U. Gospodarek)



Ryc. 4. Pielgrzymki parafialne na Jasną Górę w latach 2001–2022

Fig. 4. Parish pilgrimages to Jasna Góra in 2001–2022

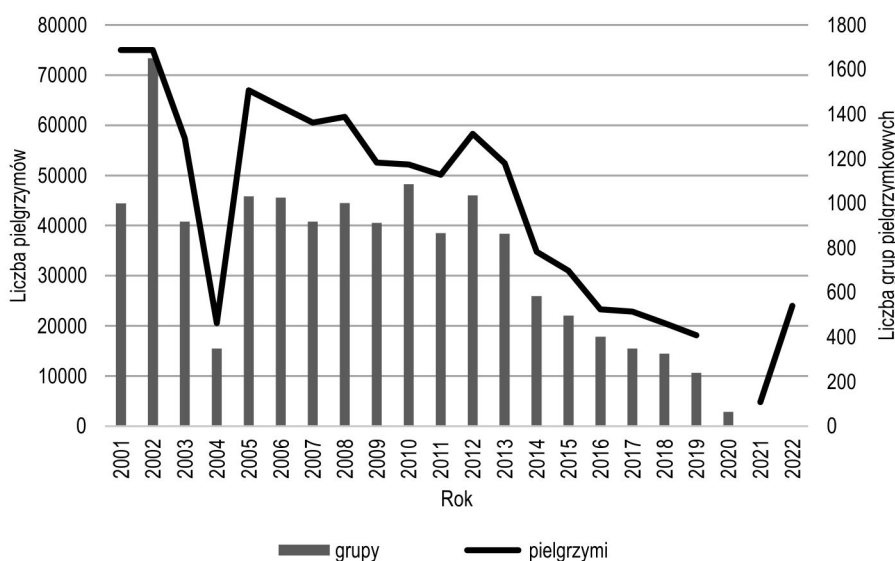
Źródło: [http://www.jasnagora.com/tematy/Statystyki20%pielgrzymkowe/temat\\_61](http://www.jasnagora.com/tematy/Statystyki20%pielgrzymkowe/temat_61).

Source: [http://www.jasnagora.com/tematy/Statystyki20%pielgrzymkowe/temat\\_61](http://www.jasnagora.com/tematy/Statystyki20%pielgrzymkowe/temat_61).



Rodzin . Ogólnopolskie czuwanie Odnowy w Duchu Świętym zgromadziło około 50 tys. sympatyków tego ruchu (Florek 2022).

Refleksji wymagają jeszcze pielgrzymki dzieci pierwszokomunijnych i maturzystów, w przypadku których silna tendencja spadkowa, nieobserwowalna w pozostałych typach pielgrzymek, wystąpiła już w okresie poprzedzających wybuch epidemii. Jasna Góra jest tradycyjnym miejscem spotkań tych grup. Na początku XXI w., w okresie maj–czerwiec, sanktuarium odwiedzało zwykle ok. tysiąca grup pierwszokomunijnych (maksymalna liczba 1651 grup w 2002 r.), gromadzących 190–200 tys. dzieci (ryc. 5). W latach bezpośrednio poprzedzających pandemię liczba ta oscylowała w przedziale 300–500 pielgrzymek i 20–23 tys. dzieci, z wyraźnym minimum w 2019 r., kiedy zarejestrowano 239 grup i niewiele ponad 18 tys. uczestników. Dane z lat pandemii pozwalają zauważyć, że po widocznym załamaniu omawianego pielgrzymowania w pierwszych dwóch latach epidemii, w 2022 r. sytuacja się ustabilizowała i wróciła do stanu z końca drugiej dekady XXI w. W 2020 r. odnotowano 64 pielgrzymki pierwszokomunijne, w 2021 r. w sumie 4831 dzieci pierwszokomunijnych, a w 2022 – już 24 tys. Zatem niż pielgrzymkowy wystąpił tutaj znacznie wcześniej i wywołany był innymi czynnikami.



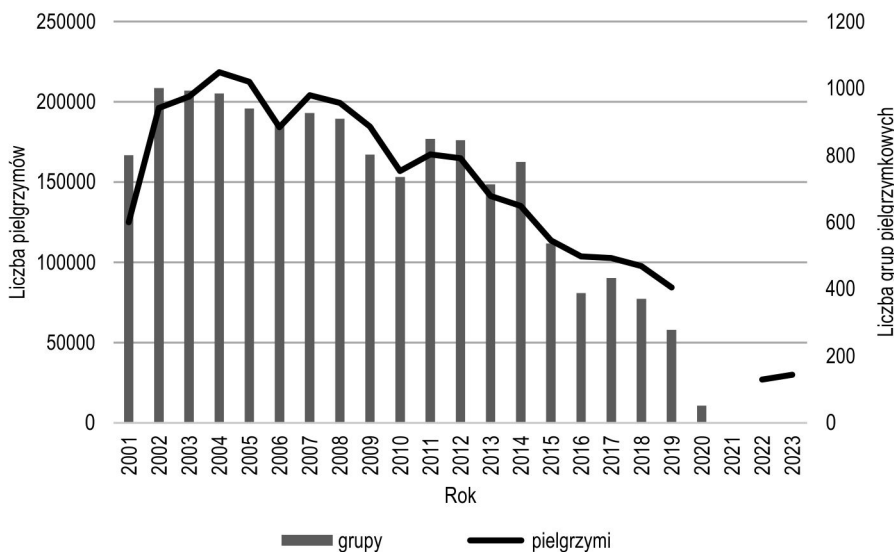
Ryc. 5. Pielgrzymki dzieci pierwszokomunijnych na Jasną Górę w latach 2001–2022.

Fig. 5. Pilgrimages of first communion children to Jasna Góra in 2001–2022

Źródło: [http://www.jasnagora.com/tematy/Statystyki20%pielgrzymkowe/temat\\_61](http://www.jasnagora.com/tematy/Statystyki20%pielgrzymkowe/temat_61).

Source: [http://www.jasnagora.com/tematy/Statystyki20%pielgrzymkowe/temat\\_61](http://www.jasnagora.com/tematy/Statystyki20%pielgrzymkowe/temat_61).

O ile dzieci po pierwszej komunii udają się z pielgrzymką do różnych ośrodków pielgrzymkowych, niekoniecznie na Jasną Górę, co może powodować większe rozproszenie tego ruchu w skali kraju, o tyle modlitewne spotkania maturzystów zawsze wiążą się z tym miejscem. Są one zjawiskiem niespotykanym w innych zagranicznych ośrodkach pielgrzymkowych. Od początku danego roku szkolnego do maja, w którym przypada egzamin dojrzałości, przybywają tu pielgrzymki maturzystów z wszystkich diecezji w Polsce, poza pielgrzymkami diecezjalnymi bardzo liczne są także inne, organizowane przez szkoły czy stowarzyszenia religijne. Jednak od początku XXI w. następuje systematyczny i dość gwałtowny spadek liczby pielgrzymujących (dotyczy to również liczby grup). Dla porównania w 2002 r. na Jasnej Górze było 196 tys. maturzystów, a w 2019 r. już tylko 84 tys. (ryc. 6) Przechodząc do sytuacji w latach pandemii w 2020 r. przybyło 51 grup, przy czym większość jeszcze przed wybuchem pandemii, gdyż 12 marca tego roku Episkopat Polski wydał zakaz organizowania pielgrzymek maturzystów. Odbywały się jedynie msze w ich intencji. W 2022 r. ruch maturzystów zwiększył się kilkakrotnie w stosunku do okresu 2020–2021 i wyniósł 27 tys. osób, ale jego wielkość znacznie odbiegała od poziomu w latach



Ryc. 6. Pielgrzymki maturzystów na Jasną Górę w latach 2001–2023

Fig. 6. Pilgrimages of high school graduates to Jasna Góra in 2001–2023

Źródło: [http://www.jasnagora.com/tematy/Statystyki20%pielgrzymkowe/temat\\_61](http://www.jasnagora.com/tematy/Statystyki20%pielgrzymkowe/temat_61).

Source: [http://www.jasnagora.com/tematy/Statystyki%20pielgrzymkowe/temat\\_61](http://www.jasnagora.com/tematy/Statystyki%20pielgrzymkowe/temat_61).

bezpośrednio poprzedzających pandemię – była trzykrotnie niższa od wspomnianego wyżej 2019 r., kiedy to zarejestrowano najmniej maturzystów w całym pierwszym dwudziestolecu XXI w. Warto dodać, że w 2023 r. też nie zaobserwowano dużego wzrostu maturzystów, ich liczba wyniosła ok. 30 tys. (<https://www.ekai.pl/czas-dla-boga-pielgrzymowanie-maturzystow-na-jasna-gore/>). Zatem także w tym przypadku kryzys wystąpił znacznie wcześniej, a pandemia miała tylko częściowy wpływ na jego pogłębienie (o czym świadczy chociażby wzrost liczby pielgrzymujących w drugim roku pandemii). Przyczyn tego zjawiska należy upatrywać w postępującej laicyzacji polskiego społeczeństwa, widocznej szczególnie wśród młodego pokolenia. Jest ono niewątpliwie odpowiedzią na toczące się w przestrzeni publicznej konflikty związane z prawami reprodukcyjnymi czy środowiskami LGBT, co wymaga jednak głębszych studiów i nie stanowi przedmiotu niniejszego artykułu.

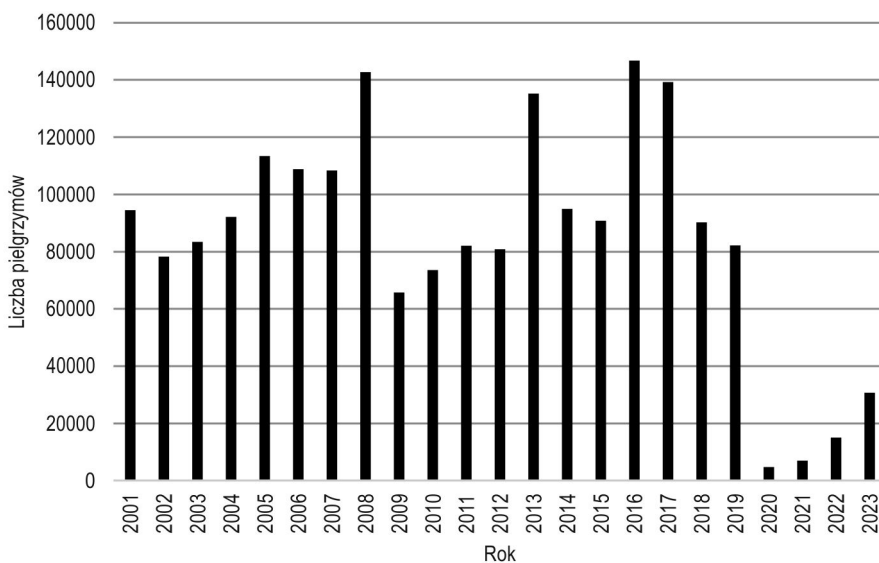
Na koniec tego rozdziału warto odnotować, że w czasie pandemii pojawiły się trzy nowe pielgrzymki: 1. Pielgrzymka Hospicjów Polskich, w styczniu 2022 r.; Pielgrzymka Chorych na Autyzm (2 kwietnia 2020 r.) oraz Pielgrzymka Ratowników Medycznych. Geneza tej ostatniej jest ściśle związana z epidemią koronawirusa, a zapoczątkowali ją ratownicy medyczni z katowickiego Wojewódzkiego Pogotowia Ratunkowego, którzy 13 października 2020 r., w Dzień Ratownictwa Medycznego, przybyli prosić o opiekę i ustanie epidemii (Tomoń 2020g). Rok później zorganizowano już pierwszą ogólnopolską pielgrzymkę tego środowiska.

## Ruch zagraniczny na Jasnej Górze w latach pandemii

Sanktuarium jasnogórskie zyskało rangę międzynarodową niemal od momentu jego założenia w końcu XIV w. Potwierdzały to związki ośrodka z władcami Rzeczypospolitej i ich liczne donacje na rzecz sanktuarium, odpusty przyznawane przez papieży oraz nawiedzający to miejsce pielgrzymi spoza granic monarchii, często z Moraw, Węgier i Śląska. Wspomniana koronacja ikony jasnogórskiej w 1717 r. dodatkowo wzmocniła prestiż oraz sławę ośrodka. W literaturze przedmiotu istnieje przekonanie, że Jasna Góra wcześniej miała wymiar międzynarodowy aniżeli ogólnonarodowy. Współcześnie o roli tego sanktuarium świadczą m.in. pielgrzymki papieży odwiedzających Polskę, w przypadku każdej z nich miała miejsce wizyta na Jasnej Górze. Jan Paweł II jako papież był tutaj sześciokrotnie, Benedykt XVI w. 2006 r., a papież Franciszek w roku 2016 przy okazji Światowych Dni Młodzieży w Krakowie. Sanktuarium jest też miejscem międzynarodowych wydarzeń religijnych i różnych akcji podejmowanych w Kościele Powszechnym. W maju 2022 r. na zaproszenie papieża Franciszka, skierowane do 30 wybranych sanktuariów na świecie (m.in.: Lourdes, Fatimy, Luján, Medjugorje, Guadalupe), Jasna Góra włączyła się we wspólną modlitwę różańcową w intencji pokoju w Ukrainie (<https://polskieradio24>).

pl/artykul/2970225,pojednaj-serca-pelne-przemocy-i-wendety-papiez-odmowil-rozaniec-w-intencji-pokoju-na-ukrainie).

W porównaniu z innymi ośrodkami międzynarodowymi zagraniczny ruch pielgrzymkowy w sanktuarium jasnogórskim jest stosunkowo niewielki, co jest pewną prawidłowością w przypadku powstałych jeszcze w średniowieczu europejskich centrów pielgrzymkowych, skupionych przez wieki na budowaniu tożsamości i wspólnoty narodowej. W kalendarzu pielgrzymkowym Jasnej Góry bardzo mało jest systematycznie przybywających pielgrzymek z zagranicy. Należy do nich m.in. Narodowa Pielgrzymka Węgrów, ukonstytuowana w 2011 r., które po dwuletniej przerwie wywołanej pandemią została wznowiona w 2022 r. Podobnie w 2022 r. odnowiły się pielgrzymki z czeskiego Zaolzia: 31. Pielgrzymka Piesza i 19. Pielgrzymka Rowerowa Tradycyjnie w sierpniu na Jasną Górę dotarli też pieszo pielgrzymi z paulińskich parafii z Ostrawy, Trnavy i Vranova (<http://www.jasnagora.com/wydarzenie-17116>). Jednorazowym wydarzeniem w 2022 r. była pielgrzymka około 70 Hiszpanów, z dwóch parafii w Barcelonie, którzy wędrowali z Krakowa (Tyraś, Szymusik 2022a). Obcokrajowcy dołączają też do polskich pieszych grup pielgrzymkowych,



Ryc. 7. Zagraniczni pielgrzymi i turyści oprowadzani przez przewodników jasnogórskich w latach 2001–2023

Fig. 7. Foreign pilgrims and tourists at Jasna Góra in 2001–2023

Źródło: [http://www.jasnagora.com/tematy/Statystyki20%pielgrzymkowe/temat\\_61](http://www.jasnagora.com/tematy/Statystyki20%pielgrzymkowe/temat_61).

Source: [http://www.jasnagora.com/tematy/Statystyki%20pielgrzymkowe/temat\\_61](http://www.jasnagora.com/tematy/Statystyki%20pielgrzymkowe/temat_61).

na przykład w 2022 r. aktywnie włączali się Ukraińcy (<http://www.jasnagora.com/wydarzenie-16591>).

Podstawowym źródłem informacji na temat zagranicznych pielgrzymów i turystów odwiedzających Jasną Górę są statystyki sporządzane przez Jasnogórskie Centrum Informacji ([http://www.jasnagora.com/tematy/Statystyki%20pielgrzymkowe/temat\\_61](http://www.jasnagora.com/tematy/Statystyki%20pielgrzymkowe/temat_61)). W pierwszym dwudziestolecu XXI w. jasnogórcy przewodnicy oprowadzali co roku od 70 do 100 tys. obcokrajowców, a w latach wyjątkowych wydarzeń, liczba ta wzrastała do 130–140 tys. (ryc. 7). Wprowadzone okresowo w pandemii zamknięcia granic, zakazy lotów i obowiązkowe kwarantanny spowodowały wyraźne załamanie ruchu międzynarodowego, więc liczba osób z zagranicy była znikoma. W 2020 r. zarejestrowano 265 obcojęzycznych grup z 4730 uczestnikami, w 2021 – 463 grupy i 6934 osoby. W 2022 r. w 996 grupach przybyło 15 tys. obcokrajowców, zatem nadal była to potężna różnica w porównaniu z sytuacją sprzed 2020 r. W ciągu tych trzech lat najwięcej pielgrzymów i turystów pochodziło z USA (33% ogółu) i Niemiec (28%). Po wybuchu wojny w Ukrainie w 2022 r. w pierwszej piątce pod względem liczby oprowadzanych według krajów pochodzenia po raz pierwszy znalazła się Ukraina, w 30 grupach sanktuarium zwiedziło 660 obywateli tego kraju (<http://www.jasnagora.com/wydarzenie-15497>).

## **Aktywność religijna, społeczna i polityczna sanktuarium jasnogórskiego i jej odbicie w programach pielgrzymek w okresie pandemii**

Jak już wspomniano w tym artykule działalność sanktuarium nie ogranicza się do obsługi ruchu pielgrzymkowego. Widać to zwłaszcza na przykładzie tak dużego i ważnego ośrodka, jakim jest Jasna Góra. Wśród najważniejszych jej funkcji poza pielgrzymkową należy wymienić: ewangelizacyjną, charytatywną, kulturową, społeczną i patriotyczną. Ta ostatnia szczególnie wyróżnia Jasną Górę, zwłaszcza na tle innych międzynarodowych centrów pielgrzymkowych. Wielowiekowe powiązanie treści religijnych i narodowych, stałe nawiązanie do mitycznej historii Polski i Polaków tworzy tutaj wyjątkową, stale rozwijaną, symboliczną przestrzeń kulturową. Wokół idei narodowej i miejsca Kościoła, w tym Jasnej Góry, w polskim społeczeństwie budowanych jest wiele wydarzeń i programów, w które aktywnie włączają się pielgrzymki i pielgrzymi. Nawet w propagowaniu wartości ogólnochrześcijańskich, wynikających wprost z nauki społecznej Kościoła rzymskokatolickiego wplatany jest czynnik narodowy, co można zauważyć na przykład w nauczaniu o obronie każdego życia od poczęcia do godnej śmierci. Wśród warunków dodatkowych, przyznanego 22 lutego 2020 r. przez papieża Franciszka wszystkim wiernym odwiedzającym Jasną Górę, odpustu zupełnego *in perpetuo*, czyli mającego wieczystą moc, wymieniono

m.in. modlitwę o wierność Polski chrześcijańskiemu powołaniu (Tomoń 2020e). To niezwykle sprzężenie warstwy religijnej z narodową powoduje również upolitycznienie ośrodka. U jego podstaw leży z pewnością długi okres braku państwowości Polski, lata I i II wojny światowej, a po 1945 r. wprowadzenie rządów komunistycznych. Wówczas Kościół był najważniejszą instytucją oporu, z którą wiązało się wielu działaczy społecznych i polityków, a widocznym znakiem trwania polskości była Jasna Góra – duchowa stolica narodu. Nieprzypadkowo Józef Piłsudski po odzyskaniu przez Polskę niepodległości przybył tutaj w akcie dziękczynnym 20 października 1921 r., a Lech Wałęsa przekazał do zbiorów jasnogórskich długopis, którym podpisywał porozumienia sierpniowe. Dzisiaj ten problem jest znacznie bardziej złożony, w dość silnie podzielonym polskim społeczeństwie sanktuarium i przybywający tu hierarchowie kościelni, nawet jeśli nie bezpośrednio, to jednak opowiadają się za określoną opcją polityczną. Z tej sytuacji chętnie korzystają politycy, niejednokrotnie czyniąc z pobytu na Jasnej Górze miejsce publicznych wystąpień. Stało się to zauważalne zwłaszcza w latach rządów Zjednoczonej Prawicy i związanej z nią prezydentury Andrzeja Dudy. Tylko w 2020 r. prezydent przybył na Jasną Górę, kilka razy; m.in. w maju wraz z Ogólnopolską Pielgrzymką Służby Zdrowia, 13 lipca w podziękowaniu za zwycięstwo w wyborach, 6 września z okazji Dożynek Jasnogórskich. Ponadto w związku z innymi ważnymi wydarzeniami wystosowywał listy okolicznościowe, odczytywane przez urzędników Kancelarii Prezydenta. Przedstawiciele rządu i dyrektorzy różnych państwowych instytucji obejmowali patronatem jasnogórskie imprezy i brali udział w pielgrzymkach, gdzie byli oficjalnie witani jako reprezentanci władz państwowych. Ministrowie, parlamentarzyści i eurodeputowani spotykali się na Pielgrzymce Radia Maryja. Ministrowie stosownych resortów w latach 2020–2022 byli obecni m.in. na corocznych Jasnogórskich Dożynkach i Pielgrzymce Rolników, Pielgrzymce Leśników, Nauczycieli i Wychowawców, Lekarzy i Służb Weterynaryjnych. Spotkaniu Kobiet od 2020 r. patronowała marszałek Senatu Elżbieta Witek

W latach 2020–2022 działania Jasnej Góry, podobnie jak w innych okresach, zasadniczo koncentrowały się wokół wcześniej zaplanowanych uroczystości i wydarzeń. Sytuację skomplikowała pandemia Covid-19, która z jednej strony bardzo niekorzystnie wpłynęła na funkcjonowanie ośrodka, a z drugiej stała u podłoża wielkiej i spontanicznej akcji modlitwowej. Na Jasnej Górze już od 10 marca 2020 r. trwała nieustanna modlitwa o zakończenie pandemii, a także w intencji chorych i służących im służb medycznych (<http://www.jasnagora.com/wydarzenie-14476>). Podobne wezwania towarzyszyły pielgrzymkom, przy czym nie rezygnowano z innych, wcześniej przyjętych, tylko poszerzano ich zakres. Właściwie nie było grup pielgrzymkowych, które wśród powodów religijnej wędrówki czy pobytu na Jasnej Górze nie wymieniałyby epidemii koronawirusa. Od 22 marca w ramach akcji ogólnopolskiej w program Apelu Jasnogórskiego włączono suplikacje. 30 maja sanktuarium jasnogórskie znalazło się w grupie 40 ośrodków sanktuarij-

nych, z którymi za pośrednictwem telemostu w modlitwie różańcowej połączył się papież Franciszek (<http://www.jasnagora.com/wydarzenie-14476>). Akcję tę powtórzono również rok później. Dwukrotnie w 2020 r. na Jasnej Górze dokonano aktu zawierzenia Polski Sercu Jezusa i Maryi Królowej Polski, w którym m.in. zwracano się o oddalenie epidemii. Pierwszy raz 3 maja, w uroczystość Matki Bożej Królowej Polski, i ponownie 15 sierpnia w święto Wniebowzięcia Matki Bożej. W obliczu pandemii akty zawierzenia złożyły także Kościoły w innych krajach, m.in. Wielkiej Brytanii, Portugalii, Hiszpanii, we Włoszech, w Kanadzie i USA (<https://misericors.org/3-maja-2020-na-jasnej-gorze-zawierzenie-polski-chrystusowi-i-matce-bozej>).

W 2022 r. po ataku Rosji na Ukrainę w programie modlitewnym sanktuarium i pielgrzymek mocno wybrzmiały intencje o zakończenie wojny w tym kraju. Wpisały się one w od dawna realizowaną przez sanktuarium misję o pokój na świecie, wyrażającą się m.in. codziennym śpiewaniem suplikacji i odmawianiem różańca w Kaplicy Matki Bożej Częstochowskiej. 13 marca w bazylice jasnogórskiej została odprawiona pierwsza msza w języku ukraińskim, a tydzień później w Kaplicy Jana Pawła II zaczęto sprawować w każdą niedzielę liturgię mszalną w obrządku greckokatolickim (Boska Liturgia). Uchodźcom udostępniono miejsca w Domu Pielgrzyma i na Halach, a na znak solidarności z broniącą się Ukrainą wieża jasnogórska przez kilka dni była oświetlona w ukraińskich barwach narodowych (Tyraś, Szymusik 2022d). Jasna Góra i pielgrzymi udzielili również pomocy materialnej, wysyłano transporty do paulińskiego klasztoru w Kamieńcu Podolskim, opiekującym się ofiarami wojny. Kierowcami byli uczestnicy corocznej Pielgrzymki Stowarzyszenia Międzynarodowego Motocyklowego Rajdu Katyńskiego (Tyraś, Szymusik 2022f). W święto Zwiastowania NMP 25 marca 2022 r. na wzór zawierzenia papieskiego podobnego aktu dokonał abp W. Depo, polecając Rosję i Ukrainę Niepokalanemu Sercu Maryi ((Tyraś, Szymusik 2022e). Rangę wydarzenia dodatkowo podkreśliła procesja na wałach z ikoną jasnogórską.

Wśród planowanych uroczystości jasnogórskich mających miejsce w okresie pandemii pierwszorzędne znaczenie miały wydarzenia związane z osobą Prymasa Tysiąclecia kard. Stefana Wyszyńskiego. W 2020 i pierwszej połowie 2021 r. kontynuowano wieloletnie duchowe przygotowania do jego beatyfikacji, a następnie dziękowano za ten akt. W tych intencjach modlono się w wielu pielgrzymkach (m.in. Rodziny Radia Maryja, Legionu Maryi, Pielgrzymce Biegowej z Bytowa). Nauki kard. Wyszyńskiego stały się przedmiotem kazań i konferencji pielgrzymkowych. Przykładowo hasłem przewodnim 309. Warszawskiej Pielgrzymki Pieszej w 2020 r. były słowa Prymasa: *Ten zwycięża, kto miłuje* (Wendlik 2020), 36. Pielgrzymki Małżeństw i Rodzin *Największym skarbem narodu jest rodzina* (<http://sanktuariumrodziny.pl/pielgrzymka-malzenstw-i-rodzin-na-jasna-gore/>), a Pielgrzymki Radia Maryja *Wszystko postawiłem na Maryję* (<https://www.redemptor.pl/rodzina-radia-maryja-po-raz-29-pielgrzymowala-na-jasna-gore/0>). Nawet coroczne spotkanie z okazji dnia kobiet,

tw. Święto Kobiet u Najpiękniejszej z Niewiast w 2022 r. miało charakter dziękczynny za beatyfikację Wyszyńskiego i było związane tematycznie z jego nauką o kobiecie (Tyras, Szymusik 2022c). W imprezach i nabożeństwach skoncentrowanych wokół Prymasa uczestniczyły tysiące wiernych. Podczas uroczystości beatyfikacyjnej, mającej miejsce w Świątyni Opatrzności Bożej w Warszawie, łączono się z Jasną Górą, która przez Episkopat Polski została wskazana jako jedno z trzech ogólnopolskich miejsc oficjalnych uroczystości związanych z kard. Wyszyńskim. 3 maja 2022 r. na szczycie jasnogórskim zorganizowano narodowe uwielbienie Boga za wyniesienie na ołtarze Prymasa Tysiąclecia (Tyras, Szymusik 2022g). Po beatyfikacji na murach klasztoru umieszczono witający pielgrzymów baner z herbem Prymasa i wizerunkiem Matki Bożej Częstochowskiej na tle biało-czerwonej flagi (Tyras, Szymusik 2022h).

W działalności programowej Jasnej Góry nie mogło też zabraknąć tematyki związanej z Janem Pawłem II, którego dziedzictwo jest stale obecne w sanktuarium. Rolę polskiego papieża w Kościele Powszechnym i polskim podkreślano wielokrotnie, także przy okazji uroczystości związanych z Prymasem Tysiąclecia. W 2020 r. upamiętniono 100. rocznicę jego urodzin. Przy tej okazji 3 października tygodnik katolicki „Niedziela” złożył na Jasnej Górze Wielką Księgę Łask, zawierającą prośby i podziękowania zanoszone i otrzymane przez czytelników czasopisma za wstawienictwem Jana Pawła II (Dudzik 2020). Zorganizowano również koncert ulubionych pieśni papieża, transmitowany w pierwszym programie TVP. Znacznie mniej uwagi aniżeli wyżej omówionym inicjatywom poświęcono innym wydarzeniom, dziejącym się w Kościele Powszechnym. Wprawdzie na Jasnej Górze zainaugurowano polskie obchody, ogłoszonych przez papieża Franciszka, Roku św. Józefa i Roku Rodziny, ale kalendarz imprez z nimi związanych był stosunkowo skromny. Centralne uroczystości miały miejsce 19 marca 2021 r., w święto patronalne św. Józefa, oraz 25–26 września tego roku w ramach Ogólnopolskiej Pielgrzymki Małżeństw i Rodzin (Tomoń 2021). Poza tą pielgrzymką tylko nieliczne wybierały św. Józefa za swego patrona, m.in. takiego wyboru dokonała Piesza Pielgrzymka Diecezji Bielsko-Żywieckiej. Modlitwa za rodziny towarzyszyła wielu pielgrzymkom, ale taka intencja była popularna także w innych latach.

W całym okresie pandemii zauważalny był tak charakterystyczny dla Jasnej Góry nurt patriotyczny. Wielokrotnie nawiązywano do patriotyzmu kard. Wyszyńskiego i papieża Jana Pawła II, dla których umiłowanie Boga i ojczyzny było pierwszoplanowe i silnie sprzężone. Było to widoczne podczas wszystkich wydarzeń poświęconych tym dostojnikom kościelnym. W 2020 r. gospodarze sanktuarium wyeksponowali również setną rocznicę Cudu nad Wisłą, podkreślając przy tym sprawczą rolę Matki Bożej Jasnogórskiej w zwycięstwie nad bolszewikami (Bartas-Witan 2020). Intencja dziękczynna za to wydarzenie była zanoszona w wielu grupach pielgrzymkowych, na przykład: Pielgrzymce Leśników, Pielgrzymce Ludzi Morza, Patriotycznej Pielgrzymce Kibiców, Pielgrzymce Rodziny Radia Maryja. Centralne uroczystości miały miejsce



15 sierpnia podczas obchodów święta Wniebowzięcia NMP (fot. 10–11). W 2022 r. otwarto na Jasnej Górze kolejne miejsce pamięci – Golgotę Wschodu i Kaplicę Pojednania, dedykowane wszystkim ofiarom terroryzmu carskiego i stalinowskiego (<http://www.jasnagora.com/wydarzenie-16591>). Tradycyjnie motyw ojczyzniany pojawiał się w niemal wszystkich pielgrzymkach, dobro ojczyzny było najczęściej wymienianą intencją obok prośb o zakończenie pandemii i wojny w Ukrainie. W 2022 r., po dwuletniej przerwie wznowiono Pielgrzymkę Środowisk Narodowych, która ze względu na głoszone idee nacjonalistyczne wywołuje dużo kontrowersji i oburzenie części opinii społecznej. W 2018 r. przedstawiciele świata nauki i polityki wystosowali do jasnogórskiego przeora o. Mariana Wali-góry oficjalny protest przeciwko uroczystemu przyjmowaniu narodowców w sanktuarium. Mimo tego, w 2022 r. mszy w Kaplicy Cudownego Obrazu przewodził bp częstochowski Antoni Długosz, a w przesłaniu pielgrzymki znów pojawiła się prośba o wsparcie w walce o Wielką Polskę (<https://dziennikzachodni.pl/pielgrzymka-srodowiska-narodowego-na-jasna-gore/ar/c1-16417597>).

W przekazie społecznym płynącym z Jasnej Góry od dawna wiele miejsca poświęca się prawom dzieci nienarodzonych i prawu do



Fot. 10. Pielgrzymi w murach sanktuarium 15 sierpnia 2020 r. (fot. U. Gospodarek)

Photo 10. Pilgrims in the Jasna Góra sanctuary on 15<sup>th</sup> of August, 2020 (photo by U. Gospodarek)



Fot. 11. Główne uroczystości związane ze świętem Wniebowzięcia NMP i 100. rocznicą Cudu nad Wisłą na Jasnej Górze w sierpniu 2020 r. (fot. U. Gospodarek)

Photo 11. Main celebration of the Feast of the Assumption of the Blessed Virgin Mary and the 100<sup>th</sup> anniversary of the Battle of Warsaw at Jasna Góra in August 2020 (photo by U. Gospodarek)

godnej naturalnej śmierci. Niektóre z pielgrzymek również z taką intencją udają się na Jasną Górę. Środowiska pro-life od 1980 r. organizują tutaj Ogólnopolską Pielgrzymkę Obrońców Życia, której nie zaprzestano w latach pandemii. Sanktuarium aktywnie włącza się Tydzień Ochrony Życia, zainaugurowany w 2021 r. przez Stowarzyszenie Obrońców Życia. Od końca października 2020 r. pielgrzymi dziękowali na Jasnej Górze za zmianę prawa aborcyjnego w Polsce, wprowadzającą zakaz usunięcia ciąży ze względu na poważne wady płodu (<https://jedenznas.pl/obroncy-zycia-na-jasnej-gorze-wszyscy-jestesmy-powolani-by-byc-pro-life/>). Ta decyzja Trybunału Konstytucyjnego (orzeczenie z 22 października 2020 r.) była jednak bardzo źle przyjęta przez większość społeczeństwa, prawie  $\frac{2}{3}$  obywateli popierało będące w opozycji do niej masowe protesty (Grabowska 2013), do których doszło również w Częstochowie. W rozgrywający się w przestrzeni publicznej konflikt zaangażowała się także Jasna Góra, m.in. w listopadzie 2020 r. odprawiono tu *Nowennę jasnogórską o pokój i jedność*, a w święto Niepokalanego Poczęcia NMP 8 grudnia zorganizowano akcję modlitewną w obronie nienarodzonych. Członkowie fundacji „Życiu Tak” przywieźli ważący jedną tonę dzwon „Głos Nienarodzonych”, każdy mógł w niego uderzyć na znak poparcia dla idei bezwarunkowej ochrony życia. W odniesieniu do wystąpień kobiet częstochowski biskup pomocniczy Andrzej Przybylski mówił o toczącej się właśnie duchowej walce wiary z niewiarą, szatana z Bogiem, której stawką jest człowiek, jego godność i życie, przy czym należy ono przede wszystkim do Boga. Padły bardzo kontrowersyjne słowa, że życia mogą bronić tylko Ci, którzy miłość stawiają ponad własny konformizm i egoizm (Tomoń 2020a). O ile nie można mieć zastrzeżeń do idei samego wydarzenia, zgodnej z oficjalną nauką Kościoła katolickiego, to jednak w wypowiedziach hierarchów przy tej okazji pojawiały się nieprzyjazne, a nawet obraźliwe słowa, wobec protestujących, wśród których było wiele katolicek domagających się powrotu do tzw. kompromisu aborcyjnego. Podobnie było podczas innych wydarzeń, kiedy na Jasnej Górze silnie krytykowano środowiska feministyczne, proaborcyjne czy LGBT.

Przedstawione powyżej przykłady pokazują, że przekaz płynący z Jasnej Góry trafia przede wszystkim do tradycyjnych katolickich, patriotycznych środowisk i z nimi głównie związana jest działalność tego sanktuarium. Pomimo wystosowywanych przez władze sanktuarium apeli o spokój i budowanie zgody narodowej trudno zauważyć zdecydowane dążenia do zrealizowania tego celu, wyrażające się przynajmniej większym zrozumieniem i niewykluczeniem grup niezadowolonych z aktualnej sytuacji w Kościele, w obliczu licznych kryzysów i afer w środowisku duchownych.

## Dyskusja i podsumowanie

Syntetyczne ujęcie jasnogórskiego pielgrzymowania w latach pandemii nie jest zadaniem prostym. Widoczny spadek ruchu pielgrzymkowego, zwłaszcza po wybuchu pandemii, jest faktem oczywistym, a jego przyczyn należy upatrywać w rozprzestrzenianiu się patogenu i zagrożeniach wywołanych epidemią. W najgorszym dla pielgrzymów 2020 r. ich liczba w sanktuarium była wyjątkowo mała, spadek był kilkusetprocentowy w stosunku do wartości odnotowywanych od lat 80. XX w. W latach 2021 i 2022 zaobserwowano stopniowe odradzanie się pielgrzymek, a w 2023 r. osiągnięto poziom sprzed pandemii. Należy jednak pamiętać, że na razie możemy tylko mówić o efektach krótkotrwałych, zaistniałych w trakcie lub bezpośrednio po ustaniu epidemii. Dopiero monitorowanie ruchu w przyszłości pokaże długoplanowy, rzeczywisty skutek sytuacji z lat 2020–2022. Analizy zjawiska nie można jednak prowadzić w oderwaniu od innych, niepandemicznych uwarunkowań. Wręcz przeciwnie – tylko ich uwzględnienie pozwala na realną ocenę wpływu samej pandemii na funkcjonowanie pielgrzymowania. W pierwszym rzędzie należy tutaj popatrzeć na coraz silniejszą sekularyzację i laicyzację społeczeństwa, zwłaszcza młodzieży. Pandemia poprzez liczne ograniczenia, zamknięcia i dyspensy od nabożeństw sprzyjała odchodzeniu wiernych od instytucjonalnego Kościoła. Te dwa zjawiska – pandemia i laicyzacja – w wielu przypadkach nałożyły się na siebie. Na Jasnej Górze widoczne jest to szczególnie w pielgrzymkach maturzystów i ludzi młodych. W tym kontekście można rozpatrywać także pielgrzymki piesze. Oczywiście sama ich kontynuacja w latach pandemii była zjawiskiem wyjątkowym, jednak liczba przychodzących w nich osób w latach pandemii zmniejszyła się o ponad połowę w porównaniu z okresem wcześniejszym, czego nie zaobserwowano w odniesieniu do liczby tych grup. Wynika z tego, że grupy pielgrzymkowe są coraz mniejsze, co potwierdzają także dane z lat wcześniejszych. Gwałtowny spadek wielkości pieszego pielgrzymowania w latach 2020–2023 niewątpliwie można wiązać z pandemią, ale systematyczne zmniejszanie się liczby wiernych w poszczególnych grupach już niekoniecznie. Pandemia tylko zaostriżyła ten obecny od wielu lat trend. Poznanie jego mechanizmów wymaga dokładnych studiów, uwzględniających czynniki społeczne, demograficzne i religijne. Badanie omawianych zjawisk wymaga obserwacji w kolejnych latach, a nawet dekadach, co zresztą dotyczy także innych form pielgrzymowania i nie tylko na Jasną Górę.

Jasnogórskie pielgrzymowanie w latach pandemii, tak pieszego jak i zorganizowanego w innych formach, z pewnością wpisze się w historię polskiego pielgrzymowania i Jasnej Góry. Przygotowanie w tym czasie zwłaszcza pielgrzymek pieszych czy ogólnopolskich należy uznać za duży sukces, zarówno organizatorów, jak i gospodarzy sanktuarium. Za pośrednictwem transmisji telewizyjnych i medialnych rozwijało się pielgrzymowanie duchowe, w które bardzo chętnie włączali się wierni. Odnotowano

także wzrastającą liczbę pielgrzymów indywidualnych. Wprowadzone z powodu zagrożeń epidemicznych niespotykane wcześniej formy pielgrzymowania doskonale sprawdziły się w tak trudnych warunkach. Dodatkowym ich efektem jest coraz częściej spotykany sposób pielgrzymowania „pielgrzymuj, ile możesz”, pozwalający na włączenie się tylko na pewne etapy religijnego wędrowania.

Dzięki wszystkim pielgrzymom Jasna Góra żyła i spełniała swoją podstawową funkcję. Poprzez strony internetowe wierni mogli składać prośby i podziękowania za wstawiennictwem Matki Bożej Częstochowskiej, które następnie składano na ołtarzu podczas sobotniej nowenny. W 2020 r. wierni wystosowali ich ponad 260 tys., w 2021 r. – 370 tys., a w 2022 r. już 390 tys. ([http://www.jasnagora.com/tematy/Statystyki%20pielgrzymkowe/temat\\_61](http://www.jasnagora.com/tematy/Statystyki%20pielgrzymkowe/temat_61)). W ten sposób w tych niecodziennych warunkach tworzyła się pewna wspólnota: pielgrzymujących realnie i pielgrzymujących duchowo oraz w inny sposób włączających się w inicjatywy modlitewne podejmowane w sanktuarium.

## Literatura

- Bartas-Witan M., 2020, *Sierpniowy most modlitwy*, Niedziela, 31, 19.
- Duda M. ks., 2014, *VI Światowy Dzień Młodzieży Częstochowa'91. Spotkanie Młodych Wschodu i Zachodu*, Veritati et Caritati, 3, 247–267.
- Durka J., 2017, *Pielgrzymki byłych więźniów obozów koncentracyjnych na Jasną Górę w okresie PRL-u i po 1989 roku*, [w:] M. Król, J. Lusek (red.), *Čas, místa, lidé: systém nacistických táborů v letech druhé světové války. Čas, místa, lidé: nazistowski system obozowy w latach drugiej wojny światowej*, Muzeum Górnośląskie, Muzeum Těšńska, Bytom, Český Těšín, 229–237.
- Drygier M.D. ks., 2018, *Piesza Opolska Pielgrzymka na Jasną Górę*, Kościół w Polsce. Dzieje i Kultura, 17, 49–72.
- Dudkiewicz W., 2020, *Pielgrzymka pod specjalnym nadzorem*, Niedziela, 3, 48–49.
- Dudzik P., 2020, *Wielka Księga Łask*, Niedziela Częstochowska, 41, 1.
- Dziewońska-Chudy E. 2017, *Papieskie spotkania z młodzieżą. Jasna Góra 1991 i 2016*, Irydion. Literatura – Teatr – Kultura, 3(2), 211–224. <http://dx.doi.org/10.16926/i.2017.03.30>.
- Dziubiński Z., Jasny M., 2012, *Socjologiczna charakterystyka uczestników Warszawskiej Akademickiej Pielgrzymki Metropolitalnej na Jasną Górę*, Folia Turistica, 27, 37–52.
- Florek M., 2022, *Duch święty wiecznie młody*, Niedziela, 23, 11.
- Frukacz M. ks., 2020, *Pielgrzymki pójdą!*, Niedziela, 26, 10–11.
- Grabowska M., 2023, *W stronę nowej podmiotowości politycznej, protesty aborcyjne, teoria społecznej reprodukcji i procesy demokratyzacji*, Przegląd Socjologiczny, 72(3), 39–67. <https://doi.org/10.26485/PS/2023/72.3/2>.
- Jabłoński S.Z. OSPPE, 1985, *Jasna Góra: ośrodek kultu maryjnego: (1864–1914)*, Redakcja Wydawnictw KUL, Wydział Teologiczny, Lublin.

- Jabłoński S.Z. OSPPE, 1999, *Jasna Góra w początkach II Rzeczypospolitej*, Educator, Wyższa Szkoła Języków Obcych i Ekonomii, Częstochowa.
- Jackowski A., 1996, *Jasna Góra międzynarodowe centrum ruchu pielgrzymkowego*, Educator, Częstochowa.
- Jackowski A., 1998, *Pielgrzymowanie*, Wydawnictwo Dolnośląskie, Wrocław.
- Jackowski A., 2005, *Jasnogórskie pielgrzymowanie bez granic*, Tygodnik Katolicki „Niedziela”, Częstochowa.
- Jackowski A., Kaszowski L. OSPPE, 1996, *Jasna Góra w systemie ośrodków pielgrzymkowych świata*, Peregrinus Cracoviensis, 3, 171–191.
- Jackowski A., Pach J., Rudziński J.S., 2001, *Jasna Góra*, Wydawnictwo Dolnośląskie, Wrocław.
- Kaczorowska K., 2021, *Pielgrzymki na Jasną Górę w czasach Covid*, Polityka, <https://www.polityka.pl/tygodnikpolityka/spoleczenstwo/2129353,1,pielgrzymki-na-jasna-gore-w-czasach-covid-w-sztafecie-na-rowerze.read> ((dostęp: 12.01.2024).
- Łabenda K. ks., 2020, *Od Batyku po Jasną Górę*, Niedziela, 26, 12–13.
- Mach Z., 1996, *Symbolika narodowa i religijna centrum pielgrzymkowego w odniesieniu do współczesnej tożsamości Polaków*, Peregrinus Cracoviensis, 4, 103–112.
- Męskie Oblężenie Jasnej Góry*, Niedziela, 37, 50.
- Michalska M., 2008, *Cele i motywy pielgrzymowania z Krakowa na Jasną Górę na przykładzie XXXI Pieszej Pielgrzymki Skalecznej*, Peregrinus Cracoviensis, 19, 87–102.
- Mróz F., 2021, *The impact of COVID-19 on pilgrimages and religious tourism in Europe during the first six months of the pandemic*, Journal of Religion and Health, 60, 625–645. <https://doi.org/10.1007/s10943-021-01201-0>.
- Niedźwiedź A., 2016, *Narodowe czy transnarodowe? Przestrzeń symboliczna współczesnych katolickich sanktuariów w Polsce*, [w:] J. Lencznarowicz, J. Pezda A. Zięba (red.), *Polacy i świat, kultura i zmiana: studia historyczne i antropologiczne ofiarowane profesor Halinie Florkowskiej-Frančić*, Księgarnia Akademicka, Kraków, 613–628.
- Niedźwiedź A., 2014, *Competing sacred places: making and remaking of national shrines in contemporary Poland*, [w:] J. Eade, M. Katić (red.), *Pilgrimage, politics, and place-making in Eastern Europe*, Burlington VT: Ashgate, Farnham, 79–99.
- Pieczykura B., 2020, *Wielka armia Różańca*, Niedziela Częstochowska, 18, 6.
- Ptaszycka-Jackowska D., Jackowski A., 1998, *Jasnogórskie pielgrzymki w przestrzeni miasta i regionu Częstochowy*, Instytut Geografii UJ, Kraków.
- Sołjan I., 2012, *Sanktuaria i ich rola w organizacji przestrzeni miast na przykładzie największych europejskich ośrodków katolickich*, Instytut Geografii i Gospodarki Przestrzennej UJ, Kraków.
- Sołjan I., Jackowski A., 1996, *Jasna Góra na tle innych ośrodków pielgrzymkowych w Polsce*, Peregrinus Cracoviensis, 3, 153–170.
- Sołjan I., Liro J., 2022, *The changing pilgrimage centers in Europe in the context of contemporary socio-cultural changes*, Social&Cultural Geography, 23, 376–399. <https://doi.org/10.1080/14649365.2020.1739322>.

- Sołjan I., Liro J., 2021, *Religious tourism's impact on city space: service zones around sanctuaries*, Religions, 12(3). <https://www.mdpi.com/2077-1444/12/3/165165> (dostęp: 12.10.2023). <https://doi.org/10.3390/rel12030165>.
- Świto L., 2021, *Ograniczenia sprawowania kultu religijnego w czasie epidemii Covid-19 w Polsce. Wymiar prawny*, Roczniki Nauk Prawnych, 31(3), 165–185. <https://doi.org/10.18290/rnp21313.10>.
- Tomoń S., 2020a, *Białe kwiaty dla Niepokalnej Maryi*, Niedziela, 51, 9.
- Tomoń S., 2020b, *Jasna Góra częściowo otwarta dla pielgrzymów*, Niedziela, 18, 5.
- Tomoń S., 2020c, *Jedziemy, idziemy i biegniemy do Maryi*, Niedziela, 32, 9.
- Tomoń S., 2020d, *Modlitwa za kierowców i podróżujących*, Niedziela, 31, 9.
- Tomoń S., 2020e, *Odpust z „wieczystą mocą”*, Niedziela 10, 9.
- Tomoń S., 2020f, *Podziękować Panu Bogu*, Niedziela, 24, 9.
- Tomoń S., 2020g, *Ratownicy medyczni prosili o opiekę*, Niedziela, 43, 9.
- Tomoń S., 2021, *Rok Rodziny rozpoczęty*, Niedziela, 13, 9.
- Tyras I., Szymusik M., 2022a, *Idę, jadę, biegnę ...na Jasną Górę*, Niedziela, 32, 5.
- Tyras I., Szymusik M., 2022b, *Konie, rowery i rolki*, Niedziela, 29, 5.
- Tyras I., Szymusik M., 2022c, *Modlitwa matek otwiera niebo*, Niedziela, 12, 9.
- Tyras I., Szymusik M., 2022d, *Nie ustaniemy w tej modlitwie*, Niedziela, 10, 9.
- Tyras I., Szymusik M., 2022e, *Ofiarowanie Niepokalanej Rosji i Ukrainy*, Niedziela, 14, 9.
- Tyras I., Szymusik M., 2022f, *Pomoc dotarła do celu*, Niedziela, 27, 5.
- Tyras I., Szymusik M., 2022g, *U Królowej Polski Narodowe Dziękczynienie za bł. Prymasa Wyszyńskiego*, Niedziela, 18, 9.
- Tyras I., Szymusik M., 2022h, *Z bł. Prymasem Wyszyńskim w nowy czas*, Niedziela, 22, 9.
- Wąsowicz J. ks., 2016, *Wychowawczy i ewangelizacyjny wymiar Patriotycznej Pielgrzymki Kibiców na Jasną Górę*, Fides, Ratio et Patria. Studia Toruńskie, 5, 253–269. <https://doi.org/10.56583/frp.1882>.
- Wendlik K. ks., 2020, *Ten zwycięża, kto miłuje*, Niedziela, 26, 12.
- Wolniak R., Skotnicka-Zasadzień B., 2021, *Quantitative analysis of the pilgrimage movement to Jasna Góra in 2010–2020*, European Journal of Science and Technology, 17(6), 65–79.
- Zyzak W., 2018, *Jasna Góra Jana Pawła II*, BM, 22, 37–49, [https://repozytorium.theo-logos.pl/xmlui/bitstream/handle/123456789/8578/Zyzak\\_Jasna\\_Gora\\_Jana\\_Pawla\\_II.pdf?sequence=1&isAllowed=y](https://repozytorium.theo-logos.pl/xmlui/bitstream/handle/123456789/8578/Zyzak_Jasna_Gora_Jana_Pawla_II.pdf?sequence=1&isAllowed=y) (dostęp: 12.12.2023).

### Strony internetowe

- <https://dziennikzachodni.pl/pielgrzymka-srodowiska-narodowego-na-jasna-gore/ar/c1-16417597> (dostęp: 12.08.2023).
- <https://www.ekai.pl/czas-dla-boga-pielgrzymowanie-maturzystow-na-jasna-gore/> (dostęp: 5.10.2023).
- [http://www.jasnagora.com/tematy/Statystyki%20pielgrzymkowe/temat\\_61](http://www.jasnagora.com/tematy/Statystyki%20pielgrzymkowe/temat_61) (dostęp: 31.12.2023).

- <http://www.jasnagora.com/wydarzenie-14476> (dostęp: 12.12.2023).
- <http://jasnagora.com/wydarzenie-15815> (dostęp: 7.12.2023).
- <http://www.jasnagora.com/wydarzenie-165910> (dostęp: 7.12.2023).
- <http://www.jasnagora.com/wydarzenie-16591> (dostęp: 7.12.2023).
- <http://www.jasnagora.com/wydarzenie-17116>. (dostęp: 14.11.2023).
- <https://jedenznas.pl/obroncy-zycia-na-jasnej-gorze-wszyscy-jestesmy-powolani-by-byc-pro-life/> (dostęp: 10.11.2023).
- <http://www.kaszubskapielgrzymka.pl/aktualnosci/pielgrzymka-2020/64748/pielgrzymka-2020-w-liczbach> (dostęp: 10.11.2023).
- <https://kobieta.wp.pl/pielgrzymki-do-czestochowy-2020-w-grupie-okolo-tysiaca-osob-weszliśmy-na-jasna-gore-6543004884105760a> (dostęp: 10.10.2023).
- <https://misericors.org/3-maja-2020-na-jasnej-gorze-zawierzenie-polski-chrystusowi-i-matce-bozej> (dostęp: 13.11.2023).
- <https://polskieradio24.pl/artukul/2970225,pojednaj-serca-pelne-przemocy-i-wendety-papiez-odmowil-rozaniec-w-intencji-pokoju-na-ukrainie> (dostęp: 8.11.2023).
- <https://www.redemptor.pl/rodzina-radio-maryja-po-raz-29-pielgrzymowala-na-jasna-gore/> (dostęp: 5.11.2023).
- [https://rzeczkrotoszynska.pl/pl/11\\_wiadomosci/2783\\_19-pielgrzymka-biegowa-z-kobierna-do-czestochowy.html](https://rzeczkrotoszynska.pl/pl/11_wiadomosci/2783_19-pielgrzymka-biegowa-z-kobierna-do-czestochowy.html) (dostęp: 30.10.2023).
- <http://sanktuariumrodziny.pl/pielgrzymka-malzenstw-i-rodzin-na-jasna-gore/> (dostęp: 5.11.2023).
- <https://www.vaticannews.va/pl/kosciol/news/2020-03/francja-lourdes-sanktuarium-koronawirus-zamkniete.html> (dostęp: 10.12.2023).
- <https://wroclaw.gosc.pl/doc/6958754.5-Rolkowa-Pielgrzymka-z-Wroclawia-na-Jasna-Gore-nie-odbedzie-sie> (dostęp: 8.12.2023).

*Izabela Soljan*  
*Uniwersytet Jagielloński*  
*Instytut Geografii i Gospodarki Przestrzennej*  
*Pracownia Geografii Religii*  
*ul. Gronostajowa 7, 30-387 Kraków*  
*izabela.soljan@uj.edu.pl*  
*ORCID: 0000-0002-8924-2270*

