

RYSZARD ZIELEŃ*
Uniwersytet Gdański
ORCID: 0009-0003-9959-3167

*Kościelna księga rachunkowa z Szumiącej koło Kamienia Pomorskiego
(1730–1792) spojrzenie na źródło
w oparciu o teorię aktora-sieci ANT i jego opis*

WSTĘP

Zamierzeniem tego artykułu jest prezentacja kościelnej księgi rachunkowej z lat 1730–1792 z Szumiącej koło Kamienia Pomorskiego (zwanej dalej *Księgą*¹). W tym kontekście niezbędne jest krótkie omówienie lokalnej struktury kościelnej², w której prowadzono buchalterię oraz stosowanego ówczasie modelu księgowości parafialnej³. *Księga* zawiera z jednej strony zdarzenia księgowe, tworzące sieci kont przychodów i rozchodów będących podstawą do badań ilościowych – przepływów pieniędzy na kontach księgowych⁴, zaś z drugiej sentencje księgowe będące podstawą badań jakościowych – analiza silnych i słabych relacji między ludźmi, miejscami i zdarzeniami historycz-

* R. Zieleń – historyk, doktorant Szkoły Doktorskiej Nauk Humanistycznych i Społecznych Uniwersytetu Gdańskiego, członek Towarzystwa Historiograficznego. Zainteresowania: historia nowożytna – kościelne księgi rachunkowe XVIII w.; badania historyczne tekstów źródłowych w oparciu o teorie sieciowe, w tym teorię aktora-sieci ANT.

¹ Szerzej o *Księdze* w pracy: R. Zieleń, *Kościelna księga rachunkowa z Szumiącej (1730–1792): badania źródłoznawcze w oparciu o teorię aktora-sieci ANT z dziejami parafii w tle*, promotor prof. Sławomir Kościelak, Gdańsk 2023, praca magisterska, niepublikowana.

² W analizie Kościoła luterańskiego w Księstwie Szczecińskim w tym kapitule kamieńskiej najbardziej pomocne były publikacje M. Ptaszyńskiego, R. Pawlika, Z. Szułtki oraz B. Szadego. Pozycje te zostały ujęte w bibliografii.

³ W studiach nad historią rachunkowości pomocne były publikacje A. Banaszkie-wicz, E. Łazarowicz, M. Gawart, K. Klimczaka oraz M. Dobija. Pozycje te zostały ujęte w bibliografii.

⁴ R. Zieleń, *Kościelna księga...*, rozdz. 4. *Wybrane badania ilościowe w oparciu o dane z Księgi*, s. 61–89.

nymi⁵. Wyniki tych badań wymagają szerszego omówienia w kolejnej publikacji wykraczającej poza temat tego artykułu. Analizy oparte były o teorię aktora-sieci ANT, jedną z teorii sieciowych stosowanych w naukach społecznych, dostosowaną przez autora do badań historycznych⁶. Teorię tę zastosowano również do znalezienia powiązania między *Księgą* a jednostkami archiwalnymi znajdującymi się w Archiwum Państwowym w Szczecinie, co poszerzyło znacznie pole badawcze⁷. Dla lepszego zrozumienia tematu w rozdziale *Powiązania Księgi z metodami badawczymi* zamieszczono przykłady wizualizacji: struktury kont przychodów i rozchodów w budżecie parafii i śledzenie zachodzących w niej zmian; struktury systemu monetarnego w Prusach i badanie zmian wartości dobrego grosza w srebrze z uwzględnieniem inflacji.

Zapisy księgowe należą do źródeł adresowanych, w których osoba informatora, prowadząca rachunki, kieruje do adresata, w tym wypadku patrona parafii, opis zdarzeń księgowych. Wiarygodność nadawcy potwierdzona jest przyjęciem bilansu przez odbiorcę. Daje to oparcie narracji historycznej. Źródła rachunkowe nie doczekały się ogólnych opracowań ze strony historyków. W zasadzie zajęli się nimi ekonomiści, dla których historia księgowości jest w kręgu zainteresowania. Dzięki ich badaniom, można było utworzyć grafy⁸, które w formie wizualizacji pomagają historykom w zrozumieniu zawartości ksiąg rachunkowych, zarówno od strony buchalteryjnej jak i analizy sentencji księgowych.

Tytułowy manuskrypt zawiera rozliczenia z parafii luterańskiej z Szumiącej (*Weichmühl*) wraz kościołem filialnym w Benicach (*Benz*)⁹. Księgi kościelne takie jak: księgi metrykalne, księgi inwentarzowo-bilansowe czy rachunkowe księgi główne oraz matrykuły z wizytacji przechowywano na plebani, zaś ich kopie w archiwum katedralnym

⁵ R. Zieleń, *Kościelna księga...*, rozdz. 5. *Wybrane badania jakościowe w oparciu o dane z Księgi*, s. 90–115.

⁶ W teorię ANT, której twórcą był B. Latour, wprowadzają prace polskich badaczy – K. Abriszewskiego, E. Bińczyk, B. Tuchańskiej.

⁷ R. Zieleń, *Kościelna księga...*, rozdz. 5.1. *Powiązania z innymi źródłami historycznymi*, s. 91–94.

⁸ Graf – to struktura danych, która składa się z wierzchołków i krawędzi. Poszczególne wierzchołki (zwane też węzłami/aktantami) mogą być połączone krawędziami (relacjami/pokrewieństwem (skierowanymi lub nieskierowanymi) w taki sposób, że każda krawędź zaczyna się i kończy w którymś z wierzchołków. Zob. R. J. Wilson., *Wprowadzenie do teorii grafów*, Warszawa 2012, II.

⁹ Szerzej o dziejach parafii Szumiąca w pracy: R. Zieleń, *Księga kościelna...*, rozdz. 5.2.2. *Parafia Szumiąca jako wierzchołek grafu*, s. 107–109. Por. G. Bronisch, W. Ohle, *Kreis Kammin Land*, Stettin 1939; L. Sarnier, portal *Academica*, licencja <http://rightsstatements.org/voca/InC/1.0/>, dostęp: 2023-05-04.

kapituły kamieńskiej¹⁰. Po rozwiązaniu kapituły w 1810 r. akta przewieziono do rejencji w Szczecinie, a następnie w 1831 r. przekazano do Archiwum Prowincjonalnego w Szczecinie¹¹. *Księga* nie posiada sygnatur archiwalnych bądź pieczęci tych instytucji. W materiałach inwentaryzacyjnych z ziemi kamieńskiej dotyczących archiwów prywatnych w tym parafialnych, można odnaleźć informacje na temat dokumentów przechowywanych w Szumiącej¹². Wśród kościelnych ksiąg rachunkowych znajdujących się w tym spisie, wymieniona jest również omawiana tu *Księga*¹³.

Księgę odnalazł w Gdańsku Strzyży szkolny kolega autora, porządkując strych w domu swoich rodziców. Można postawić hipotezę, że rękopis przywiózł do Gdańska jeden z oficerów 39 Pułku Piechoty WP, w ramach pamiątki czy też łupu wojennego. W latach 1945–1947 właśnie ten pułk stacjonował w Kamieniu Pomorskim¹⁴. Następnie *Księga*, trafiła do nieformalnej biblioteki kółka historycznego przy IX Liceum Ogólnokształcącym i Szkole Podstawowej im. Giuseppe Di Vittorio w Gdańsku, o czym świadczy notatka na wewnętrznej stronie okładki¹⁵.

Pierwszym etapem pracy była digitalizacja rękopisu z Szumiącej. Łącznie z krótkim opisem oraz dodatkami, forma cyfrowa liczy 406 stron i jest umieszczona w zasobach cyfrowych Biblioteki Uniwersyte- tu Gdańskiego, jako udostępnione dane badawcze¹⁶. W trakcie badań

¹⁰ G. Wejman, *Zarys historii archiwum kościelnego w Kamieniu Pomorskim*, „Archiwa Biblioteki i Muzea Kościelne” 2000, nr 74, s. 467–470.

¹¹ G. Wejman, *Historia archiwum i biblioteki katedralnej w Kamieniu Pomorskim*, [w:] *Biblioteki i archiwa kościelne na Pomorzu Zachodnim i Ziemi Lubuskiej. Zarys problematyki*, red. G. Wejman, Szczecin 2005, s. 14.

¹² Archiwum prywatne parafii Szumiąca zinwentaryzował w 1932 r. radca archiwalny ze Szczecina Georg Kupke. Zob. M. Szukała, *Archiwum Państwowe w Szczecinie w latach 1919–1945. Ludzie i działalność*, Szczecin 2019, s. 92.

¹³ Pośród zinwentaryzowanych ksiąg rachunkowych z lat 1672–1697, 1797–1730 wymieniona jest również *Księga* z okresu 1730–1792. G. Kupke, *Bericht über die Verzeichung der kleineren nichtstaatlichen Archive des Kreises Kammin und Greifenberg in Pommern*, Bd. 2, H. 5, Stettin 1933, s. 23, dzięki uprzejmości R. Pawlika z Archiwum Państwowego w Szczecinie.

¹⁴ Akta 39 Pułku Piechoty Wojska Polskiego przechowywane są w Archiwum Wojskowym w Toruniu w zespole nr 116 i nie zostały jeszcze zinwentaryzowane. Zbadanie losów *Księgi* w tym okresie wymagałoby dodatkowej kwerendy.

¹⁵ Nadal nie ustalono, jakim sposobem manuskrypt trafił do Gdańska. Może uda się to ustalić po zbadaniu wątków z napisów na wewnętrznej stronie okładki. Informacje na ten temat mogą znajdować się w archiwum Liceum nr IX w Gdańsku.

¹⁶ R. Zieleń, udostępnienie danych badawczych, *Weichmühlhise Kirchen Rechnung (1730–1792)*, <https://doi.org/10.18150/QTTEU4>, RepOD, VI, ss. 406.

zastosowano program *Transcribus*¹⁷, co w znacznym stopniu przyspieszyło odczytanie sentencji księgowych¹⁸.

Teoria grafów, której szczególnymi wypadkami są teorie sieciowe, dostosowana do badań historycznych przez zastosowanie osi czasu, pozwoliła na śledzenie zmian zachodzących w poszczególnych wierzchołkach lub relacjach. Teoria ANT zakłada, że główny aktant¹⁹ może być zarówno ludzki jak i poza-ludzki²⁰, tak więc w jej świetle *Księga* może być również aktorem-sieci. ANT nie wskazuje głównego bohatera, ale pozwala zrozumieć złożoność sieci i konieczność nie tylko analizy źródła, ale dialogu między *Księgą* i badaczem²¹. Przy wykorzystaniu teorii ANT w badaniach historycznych, odpowiedziami na pytania badawcze stawiane przez naukowców są zarówno wizualizowane grafy, jak ich opisy²². Analizowane dane badawcze można przedstawić w postaci wektorów, a następnie macierzy i przeanalizować komputerowo. Na pierwszy rzut oka, badanie ksiąg rachunkowych jest dość monotonne, ale stosując teorię aktora-sieci badacz spostrzeże, że z wierzchołków sieci wyznaczonych przez lata i konta księgowe nici powiązań biegną w różne strony, również poza karty źródeł, które analizujemy²³.

KSIĘGA W STRUKTURZE KOŚCIELNEJ

Księga prowadzona była na potrzeby rozliczeń finansowych parafii z patronami parafującymi bilanse roczne oraz kapitułą kamieńską. Do kontroli upoważniony był prepozyt przewodniczący synodu kamieńskiego jednocześnie pełniący funkcję superintendenta kapituły

¹⁷ Program do odczytywania pisma odręcznego *Transcribus*, <https://app.transcribus.eu/pl>.

¹⁸ P. Gut, *Transcribus im Archiv – Ein polnisch-deutsches Projekt zur Handschriftentexterkennung an historischen Dokumenten*, „*Archeion*” 2021, t. 122, s. 129–153.

¹⁹ Słowo „aktant” jest synonimem określenia „aktora-sieci” w teorii ANT B. Latoura.

²⁰ K. Abriszewski, *Czy Latourowskie badanie sposobów egzystowania pozwala zrozumieć wartości i ich rolę w naszym życiu? Teoria Aktora-Sieci Bruno Latoura*, „*Teksty Drugie*” 2007, t. 1–2, s. 113–126; tenże, *Poznanie, zbiorowość, polityka. Analiza teorii aktora-sieci Bruno Latoura*, Kraków 2008; tenże, *Wszystko otwarte na nowo: teoria Aktora-Sieci i filozofia kultury*, Toruń 2010; tenże, *Teoria aktora-sieci jako teoria kultury*, „*Prace Kulturoznawcze*” 2015, t. 18, s. 99–116, *Kultura nie-ludzka*, s. 99–116, <https://wuwwr.pl/pkult/issue/view/317>, dostęp: 2023-04-04.

²¹ R. Zieleń, *Kościelna księga...*, s. 23.

²² A. Pałęcka, *Teoria aktora-sieci jako ontologia dla socjologii wizualnej*, „*Przegląd Socjologii Jakościowej*” 2014, nr 10, z. 4, s. 8.

²³ Tamże, s. 43.

kamięńskiej²⁴, w których to strukturach funkcjonowała parafia Szumiąca²⁵ (*Weichmühl*) wraz z kościołem filialnym w Benicach (*Benz*)²⁶. Kościół w Szumiącej²⁷ oraz wsie – Chomino (*Kummin*)²⁸, Ducino (*Deuthin*)²⁹, Margowo (*Morgow*)³⁰ i Rarwino (*Rarvin*)³¹, tworzyły wspólnotę parafialną³². Kościół filialny mieścił się Benicach³³ i przynależały do

²⁴ M. Klasik, *Dzieje kapituły katedralnej*, Muzeum Historii Ziemi Kamięńskiej, https://mhzk.eu/old/muzeum/admin/indexe892.html?view=art_m&sid=5&a-id=342, dostęp: 2023-04-10.

²⁵ Pierwsza wzmianka o Szumiącej pochodzi z 1373 r., ze statutów kapituły kamięńskiej. Zob. R. Marciniak, *Kolonizacja ziemi kamięńskiej w XIV w.*, „Materiały Zachodniopomorskie” 1971, nr 17, s. 203.

²⁶ R. Pawlik, *Księgozbiór kościoła parafialnego w Trzęsaczu w świetle akt wizytacji generalnej z 1594 roku*, „Szczecińskie Studia Archiwalno-Historyczne” 2022, nr 6, s. 16.

²⁷ Pierwszy zapis o świątyni w Szumiącej znajduje się w ordynacji kościelnej z 1559 r. „Kamienny kościół i wieża z dwoma dzwonami” została jeszcze wspomniana w aktach kapituły kamięńskiej w 1594 r., jednak analiza tłoku pieczętnego z Szumiącej znalezionej w 2009 r. pozwala przesunąć datę budowy na początek XV stulecia. Świątynia popadła w ruinę w 1659 r., a następnie została odbudowana. Zob. R. Zieleń, *Kościelna księga...*, rozdz. 5.2.3 *Szumiąca*, s. 109–111.

²⁸ Chomino wzmiankowane jest w statutach kapituły kamięńskiej w 1321 r. Pierwotnie należało do uposażenia X dużej prebendy. Zob. R. Zieleń, *Kościelna księga...*, rozdz. 5.2.4. *Chomino*, s. 111–112. Zob. R. Pawlik, *Kapituła katedralna w Kamieniu pomorskim na przełomie epok (1498–1549)*, Warszawa-Szczecin 2019, s. 174. Por. R. Marciniak, *Kolonizacja...*, s. 180–181.

²⁹ Ducino wspomniane jest w statutach kapituły kamięńskiej w 1370 r. Pierwotnie stanowiło beneficjum X wielkiej prebendy. Zob. R. Zieleń, *Księga kościelna...*, rozdz. 5.2.5. *Ducino*, s. 112. Zob. R. Pawlik, *Kapituła katedralna...*, s. 174. Por. R. Marciniak, *Kolonizacja...*, s. 201.

³⁰ Margowo wymienione jest w statutach kapituły kamięńskiej w 1373 r. Pierwotnie czynsz dzierżawny w zbożu z tej wsi stanowił dochody X dużej prebendy. Zob. R. Zieleń, *Księga kościelna...*, rozdz. 5.2.6. *Margowo*, s. 112–113. Zob. R. Pawlik, *Kapituła katedralna...*, s. 174. Por. R. Marciniak, *Kolonizacja...*, s. 202.

³¹ Rarwino wzmiankowane jest w statutach kapituły kamięńskiej w 1299 r. Pierwotnie stanowiło beneficjum XII dużej prebendy. Zob. R. Zieleń, *Kościelna księga...*, rozdz. 5.2.6. *Rarwino*, s. 113. Zob. R. Pawlik, *Kapituła katedralna...*, s. 175. Por. R. Marciniak, *Kolonizacja...*, s. 201.

³² Benice wymienione są w statutach kapituły kamięńskiej w 1321 r. Ryglowy kościółek został po raz pierwszy opisany w matrykule kościelnej z 1590 r., w której wspomina się o wieży z dwoma dzwonami. Pierwotnie beneficjum X dużej prebendy. Czynsz płacony był również IX dużej prebendzie w zamian za pustki w Pęplewie, Zob. R. Zieleń, *Kościelna księga...*, rozdz. 5.2.7. *Benice*, s. 113–114. Zob. R. Pawlik, *Kapituła katedralna...*, s. 174. Por. R. Marciniak, *Kolonizacja...*, s. 201.

³³ Majątek Krzemkowo wzmiankowany jest w statutach kapituły kamięńskiej w 1321 r. Zob. R. Zieleń, *Księga kościelna...*, rozdz. 5.2.8. *Krzemkowo*, s. 114. Por. R. Marciniak, *Kolonizacja...*, s. 212.

niego Krzemykowo (*Klaushagen*)³⁴ i nieistniejące obecnie Pęplewo (*Pempflow*)³⁵. Ze względu na cezurę czasową 1730–1792 wyznaczoną przez początek i koniec zapisów w *Księdze*, wskazano tylko miejsce parafii w strukturze kościelnej, pomijając w tym miejscu jej poszerzone dzieje.

Księgowością kościelną na Pomorzu Tylnym³⁶, szczególnie w parafiach wiejskich, zajmowali się przyuczeni buchalterzy. Wśród osób prowadzących księgę znajdowali się nauczyciele, pastory, czasami kościelni oraz osoby związane z parafią wskazane przez patronów lub sąd wtedy, gdy toczyły się postępowania o sukcesję po zmarłych patronach³⁷. W miastach pomorskich tego okresu zarządzaniem majątkiem kościelnym zajmowali się wityrcy odpowiedzialni również za prowadzenie ksiąg rachunkowych³⁸. Jednak samo pojęcie wityrk/prowizor, nie jest jednoznaczne i jeszcze w XVIII stuleciu określenie to obejmowało wszystkie osoby prowadzące księgowość parafialną i w tym sensie można je odnosić również do parafii wiejskich³⁹. W Prusach Wschodnich kościelne księgi rachunkowe prowadził i parafował pastor⁴⁰. W połowie XVIII stulecia zaczynał się również kształtować zawód księgowego – prowizor/rendat⁴¹, ale w parafiach wiejskich proces ten choćby ze względu na koszty, został znacznie opóźniony.

³⁴ Osada Pęplewo po raz pierwszy została wymieniona w wielkim przywileju ks. Bogusława IV i Warcisława IV dla kapituły kamieńskiej z 1308 r. Pierwotnie beneficjum VIII wielkiej prebendy. Zob. R. Zieleń, *Księga kościelna...*, rozdz. 5.2.9. *Pęplewo*, s. 115. Zob. R. Pawlik, *Kapituła katedralna...*, s. 174. Por. R. Marciniak, *Dobra kapituły kamieńskiej do połowy XV wieku: studium z dziejów społecznych gospodarstwa feudalnego*, Poznań 1970, s. 57–58.

³⁵ Pierwszy zapis o świątyni znajduje się w ordynacji kościelnej z 1559 r. „Kamieniny kościół i wieża z dwoma dzwonami” została jeszcze wspomniana w aktach kapituły kamieńskiej w 1594 r., jednak analiza tłoku pieczętnego z Szumiącej znalezionej w 2009 r. pozwala przesunąć datę budowy na początek XV stulecia. Świątynia popadła w ruinę w 1659 r., a następnie została odbudowana. Zob. R. Zieleń, *Kościelna księga...*, rozdz. 5.2.3. Szumiąca, s. 109–111.

³⁶ Termin „Pomorze Tylnie” wymieniony jest m.in. przez Z. Szultkę, *Deutsche Geschichte im Osten Europas. Pommern*, red. Werner Buchholz, Berlin 1999: recenzja, „Przegląd Historyczny” 2002, nr 93, z. 4, s. 474, 476.

³⁷ R. Pawlik, *Księgozbiór...*, s. 44.

³⁸ E. Kizik, *Struktura administracyjna i finansowanie gdańskiego kościoła luterańskiego w XVII wieku*, [w:] *Gdańsk w epoce Bartholomäusa Mitwitza*, red. E. Kizik, Gdańsk 2010.

³⁹ T. Nowicki, *Ministri ecclesiae. Służba kościelna i wityrcy w diecezji wrocławskiej w XVIII wieku*, Lublin 2011, s. 70.

⁴⁰ A. Żeglińska, *Księgi rachunkowe i metrykalne parafii ewangelickich w zasobie Archiwum Rodu Finck von Finckenstein* „Archiwa, Biblioteki i Muzea Kościelne” 2021, nr 116, s. 536–538, 548.

⁴¹ A. Żeglińska, *Księgi...*, s. 540–543.

Model struktury duchowej i finansowo-administracyjnej Kościoła luterańskiego w Księstwie Szczecińskim⁴² oparty był na *Ordynacji Kościelnej* z 1535 r. (ordynację przyjęły również inne kościoły krajowe na Pomorzu)⁴³ uzupełnionej późniejszą agendą kościelną z 1542 r.⁴⁴ Kapituła kamińska przyjęła *Ordynację* w 1540 r.⁴⁵ Pomimo, że w 1648 r. formalnie biskupstwa kamińskiego już nie było, to pozostawiono kapitule 17 prebend⁴⁶. Władcy byli patronami kapituły⁴⁷. Funkcję głowy kościoła i jednocześnie biskupa kamińskiego pełnili elektorowie brandenburscy a następnie królowie szwedzcy⁴⁸. Do zasady należało, że jako pełnoprawni kanonicy korzystali z beneficjów przynależnych wcześniej biskupowi a pozostałe stanowiska obsadzali w nagrodę za zasługi zaufanymi ludźmi⁴⁹. Pod koniec lat dziewięćdziesiątych XVI w. w skład synodu kamińskiego wchodziło 9 parafii wiejskich oraz 6 kościołów filialnych, w tym świątynia w Szumiącej⁵⁰. Zwierzchnictwo Kościoła luterańskiego w Księstwie Szczecińskim w I poł. XVII stulecia, przypadło trzem superintendentom w Szczecinie, Kołobrzegu i Greifswaldzie i kościół krajowy podzielił się na trzy kościoły lo-

⁴² Szerzej na ten temat struktur kościelnych w Królestwie Prus, autor pisze w pracy: R. Zieleń, *Rachunkowość we wspólnotach luterańskich: Weichmühl na Pomorzu Tylnym, w kościele św. Jana w Gdańsku i Królewcu-Trangheim w okresie 1756–1763 – wybrane zagadnienia*, promotor S. Kościelak, Gdańsk 2020, praca licencjacka, s. 13–18, 23–28, niepublikowana.

⁴³ *Ordynacja Kościelna* z 1535 r. przyjęta została również przez inne kościoły luterańskie na Pomorzu. Zob. J. Wijaczka, *Johannes Bugenhagen (1485–1558). Reformator Północy*, [w:] „Opracowania Historyczne”, Ewangelickie Dziedzictwo w Gdańsku i na Pomorzu, <https://www.reformacja-pomorze.pl/historia/opracowania-historyczne>, dostęp 2023-04-01.

⁴⁴ R. Pawlik, *Kapituła kamińska wobec protestantyzmu i przebudowy stosunków kościelnych w Księstwie Pomorskim do połowy XVI wieku*, „Czasy Nowożytnie” 2018, nr 31, s. 111, 114; tenże, *Kapituła katedralna...*

⁴⁵ R. Pawlik, *Kapituła kamińska...*, s. 115.

⁴⁶ Tamże, s. 58–60.

⁴⁷ W 1578 r. kapituła otrzymała nowe statuty, w których wymieniono przywileje władców, R. Pawlik, *Kapituła katedralna...*, s. 331.

⁴⁸ Przywileje kapituły kamińskiej były potwierdzone przez sejm w Wolinie w 1569 r. przez królową Szwecji Jadwigę Eleonorę (1654–1660) regentkę (1660–1672, 1697) w 1669 r. oraz elektora brandenburskiego Fryderyka III (1688–1701) króla w Prusach (1701–1713) w 1689 r. Omówienie zawartości zespołu AP Szczecin, Kapituła Katedralna w Kamieniu Pomorskim, sygn. 65/9/0, <https://www.szukajwarchiwach.gov.pl/zespol/-/zespol/68003>, dostęp 2023-04-11.

⁴⁹ R. Pawlik, *Kapituła katedralna...*, s. 331.

⁵⁰ R. Pawlik, *Księgozbiór kościoła...*, s. 16.

kalne⁵¹. W biskupim dominium kamieńskim od 1558 r. funkcjonował osobny superintendent⁵².

Stosując metody sieciowe analizujemy tylko wybrane części badanej struktury, w tym wypadku struktury kościelnej kapituły kamieńskiej i podległych jej parafii. Przyjmując kapitułę jako wierzchołek grafu – aktanta sieci ANT otrzymamy schemat powiązań zobrazowany na *rysunku 1* i opisany poniżej⁵³.

Każdy z superintendentów odpowiadał za okręgi synodalne w swojej prowincji. Nad synodami lokalnymi pieczę mieli prepozyci⁵⁴. Pozostał jednak wyjątek – w Kamieniu Pomorskim aż do 1810 r. funkcjonowała kapituła kamieńska z uprawnieniami konsystorza. W tym wypadku kapituła dbała o sprawy organizacyjne, zabezpieczając kościoły, szkoły i opiekę nad ubogimi⁵⁵. Kapituła kamieńska zależna była od konsystorza i superintendenta w Szczecinie. Podobnie jak konsystorz szczeciński, zatwierdzała kandydatów na pastorów i nauczycieli oraz była również sądem kościelnym dyscyplinującym duchownych i orzekającym w sprawach małżeńskich⁵⁶. Stąd na wizualizacji niebieskie linie pokazujące powiązania duszpasterskie pomiędzy synodem generalnym i konsystorzem prowincji Szczecin. Czarne linie pomiędzy landraturą w Szczecinie wskazują na powiązania państwowe, które miały wpływ na lokalny kościół, szczególnie przez obsadę duchownych.

Władzą wykonawczą kapituły był superintendent – prepozyt stojący na czele synodu kamieńskiego⁵⁷. Do jego zadań należała kontrola duchowieństwa, poziomu kazań, ceremonii kościelnych, przestrzegania porządku kościelnego, przewodniczenie konsystorzowi, zwoływanie synodów, zatwierdzanie ordynacji pastorów, kaznodziei

⁵¹ M. Ptaszyński, *Narodziny zawodu. Duchowni luterańscy i proces budowania koncesji w Księstwach Pomorskich XVI/XVII w.*, Warszawa 2011, s. 111. Według Zygmunta Szultki, superintendentura w Słupsku działała do 1604 roku. Por. Z. Szultka, *Inne spojrzenie na luterańskie duchowieństwo Pomorza Zachodniego w drugiej połowie XVI i na początku XVII wieku (na marginesie pracy Macieja Ptaszyńskiego *Narodziny zawodu...*)*, „Odrodzenie i Reformacja w Polsce” 2011, nr 15, s. 263.

⁵² B. Wachowiak, *Organizacja kościoła luterańskiego*, [w:] *Historia Pomorza*, T. 2: do roku 1815, Cz. 1:(1464/66–1648/57), red. G. Labuda, Poznań 1976, s. 822.

⁵³ R. Zieleń, *Kościelna księga...*, s. 38–39.

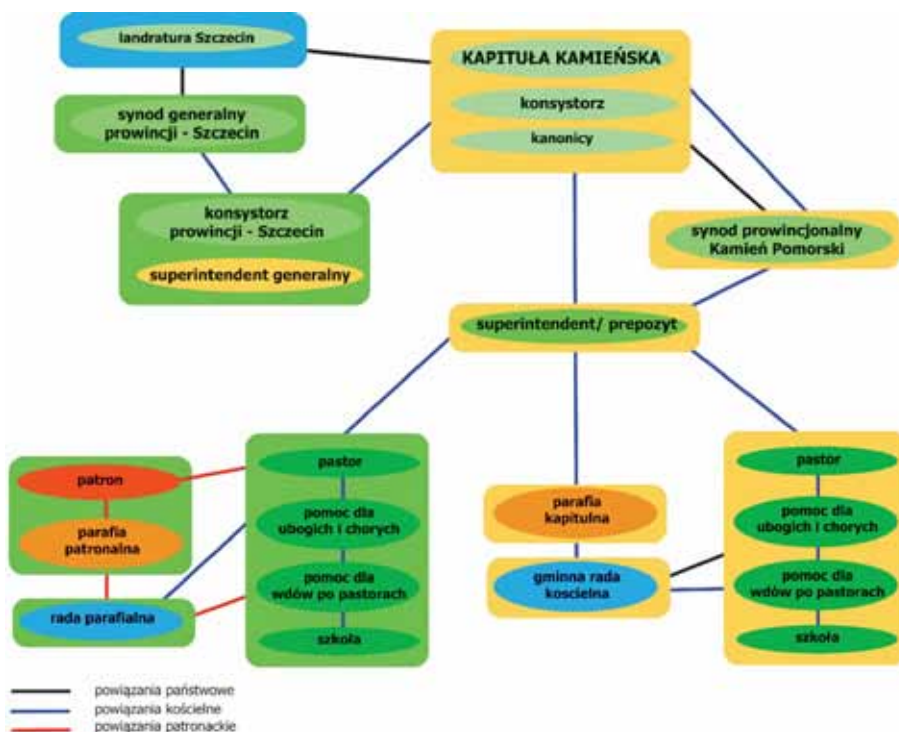
⁵⁴ Okręgów synodalnych było w sumie 38. Zob. M., Ptaszyński, *Narodziny zawodu...*, s. 116.

⁵⁵ M. Ptaszyński, *Narodziny zawodu...*, s. 111–115.

⁵⁶ AP Szczecin, Konsystorz Prowincji Pomorskiej w Szczecinie (zespół nr 36), <https://www.szukajwarchiwach.gov.pl/en/zespole/-/zespole/68029>, dostęp 2020-07-12.

⁵⁷ G. Wejman, *Zarys historii...*, s. 462.

i diakonów, ich dyscyplinowanie oraz nadzór nad szkołą⁵⁸. Prepozyt wizytował również parafie, gdzie sprawdzał główną księgę rachunkową, księgę inwentarzową parafii, księgi metrykalne oraz spis należnych dziesięcin z poszczególnych wsi⁵⁹. W tym wypadku superintendent generalny w Szczecinie miał wpływ na kapitułę kamieńską i prepozyta przez synod generalny a następnie synod kamieński.



Rysunek 1. Sieć powiązań między aktantem – kapitułą kamieńską, a parafiami w latach 1730–1792⁶⁰

Źródło: Opracowanie własne w oparciu o prace R. Pawlika, M. Ptaszyńskiego, Z. Szulcki, B. Szadego.

⁵⁸ M. Ptaszyński, *Narodziny zawodu...*, s. 108–109, 158–161.

⁵⁹ A. Żeglińska, *Księgi...*, s. 541, 542. O sprawie dziesięciny w kościołach luteranckich pisze również J. Mańtek, *Ustawa o Rządzie (Regimentsnottel) Prus Książęcych z roku 1542. Studium z dziejów społecznych i politycznych w lennie pruskim*, „Roczniki Towarzystwa Naukowego w Toruniu” 1967, nr 72, z. 2, s. 114. Por. J. Wijaczka, *Kwestia dziesięciny w Rzeszy Niemieckiej, Polsce i Prusach Książęcych w XVI wieku*, „Komunikaty Mazursko-Warmińskie” 1990, nr 1–4, s. 77–87.

⁶⁰ Tamże, s. 39.

Najniższym szczeblem w tej strukturze była parafia, na której czele stał pastor. W zależności od rangi parafii pastorowi pomagali kaznodzieje, diakoni oraz kościelni. Pastor utrzymywał się z pensji, ziemi, opłat za posługę oraz tzw. „dziesięciny”. Otrzymywał także darmowy dom lub mieszkanie⁶¹. Parafie podzielono na kapitulne i patronackie⁶². Przy parafiach kapitulnych działały gminne rady kościelne, a przy parafiach patronackich rady parafialne. Dbały one o finanse kościoła, uposażenie pastora i innych pracowników kościelnych, funkcjonowanie szkoły przyparafialnej, opiekę nad ubogimi oraz sprawowały nadzór nad domami dla wdów po pastorach⁶³. W skład rady wchodziły osoby cywilne powołane przez prepozyta albo patrona. Kasą kościoła i zarządzaniem majątkiem kościoła zajmował się w parafiach kapitulnych diakon-prowizor, którego kontrolował dodatkowo wizytator⁶⁴. W parafiach patronackich prowadzenie rachunków powierzano przyuczonemu kościelnemu lub nauczycielowi zaakceptowanemu przez patrona. Również te parafie były kontrolowane przez prepozyta⁶⁵. Powiązania duszpasterskie między kapitułą a parafiami połączono niebieskimi liniami. Wpływ patrona szlacheckiego na wybór i działania rady parafialnej oraz pastora zaznaczono czerwoną linią.

KSIĘGA A MODEL RACHUNKOWOŚCI PARAFIALNEJ

Analizując kościelne księgi rachunkowe należy mieć świadomość modelu rachunkowości parafialnej w jakiej one funkcjonowały. Określimy wtedy jakiego rodzaju były to zapisy i jakich informacji należy w nich szukać. Nowoczesny model rachunkowości kościelnej na Pomorzu Tylnym wykształcił się w XVIII wieku. Łączył on mode-

⁶¹ M. Ptaszyński, *Narodziny zawodu...*, s. 366–367, 381–386, 393.

⁶² Określenia „parafie kapitulne” i „parafie patronackie” wprowadzono na potrzeby wizualizacji. Właściwie należałoby je określić jako parafie pod patronatem kapituły i parafie pod patronatem szlacheckim

⁶³ M. Ptaszyński, *Od opieki nad wdową do systemu ubezpieczeń. Początki systemu opieki społecznej*, „Mówią Wieki” 2010, nr 603, s. 44–49. Por. A. Chlebowska, *„Stare panny” wdowy i rozwiedzione. Samotne szlachcianki w Prusach w latach 1815–1914 na przykładzie prowincji Pomorze, Szczecin* 2012, s. 105, 264, 272.

⁶⁴ Z. Naworski, *Biurokracja pruska w XVIII wieku – na drodze ku Weberowskiemu ideałowi*, [w:] *Dzieje biurokracji*, red. T. Bykowska, A. Górak, G. Smyk, Lublin 2016, s. 360–364.

⁶⁵ Rozdz. *Księga w strukturach kościelnych w oparciu o ustalenia R. Zieleń, Kościelna księga...*, s. 38–39.

le księgowości francuskiej i niemieckiej⁶⁶. Wizualizacja stosowanego w kościele luterańskim systemu księgowego przedstawiona została na rysunku nr 2. Aktantem sieci ANT jest w tym wypadku księga główna.

Księga inwentarzowa i bilansowa zawierała: spis z natury rzeczy ruchomych i nieruchomości; wydatki na inwestycje, sprzedaż i zapasy; aktywa – trwałe i obrotowe; pasywa – kapitał własny i kapitał obcy; bilans otwarcia z poprzedniego roku rozliczeniowego. Bilans otwarcia w księdze inwentarzowej i bilansowej rozpoczynał okres rozliczeniowy. Suma WINIEN musiała być równa sumie MA⁶⁷. System został zunifikowany przez administrację Fryderyka Wilhelma III (1797–1840), dzieląc księgę inwentarzową i bilansową na dwie odrębne pozycje⁶⁸. Na grafie księga ta łączy się czerwoną linią ze zbiornikiem a z niego z księgą główną.

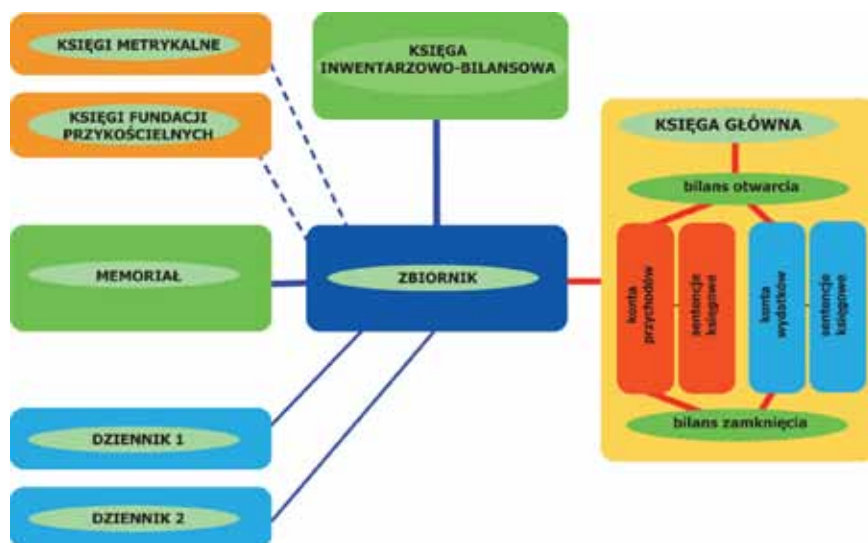
W dziennikach, podobnie jak w metodzie francuskiej, księgowość dostosowana była do potrzeb kościelnych i posiadała uporządkowane chronologicznie zdarzenia ciągle związane z życiem parafii. Były to zapisy dotyczące np. pogrzebów i podzwonnego, ofiar i darowizn czy opłat za miejsce w ławkach. Czasami dwa dzienniki były prowadzone w jednej księdze⁶⁹.

⁶⁶ R. Zieleń, *Rachunkowość...*, s. 41–42.

⁶⁷ Tamże s. 43–44.

⁶⁸ AP Gdańsk, Fryderyk Wilhelm III, *Regiment*, Berlin 1799 (*Szyte i luźne pisma dot. własności gruntowej i hipotek, urzędników, administracji i rachunków kościoła, domu starców i fundacji, spis grobów dziedzicznych rodzinnych, podziemnych i kaplic w kościele św. Jana*), [w:] *Rejencja w Gdańsku* (zespół nr 262), sygn. 331.

⁶⁹ R. Zieleń, *Rachunkowość...*, s. 41.



Rysunek 2. Księgowość parafialna w Królestwie Prus. Sieć powiązań między księgami, a aktantem – księgą główną⁷⁰.

Źródło: Opracowanie własne w oparciu o publikacje z dziedziny historii rachunkowości⁷¹.

Dodatkową księgą, która mogła występować w większych parafiach, szczególnie w dużych ośrodkach miejskich Pomorza, były rachunki fundacji przykościelnych związanych z pomocą dla ubogich parafian, zakupem sprzętów oraz ksiąg liturgicznych i teologicznych⁷². Oba rodzaje ksiąg połączone są ze zbiornikiem cienką niebieską przerywaną linią.

⁷⁰ R. Zieleń, *Kościelna księga...*, s. 41.

⁷¹ A. Banaszekiewicz, *Techniki prowadzenia ksiąg rachunkowych w ujęciu historycznym*, „Copernican Journal of Finance & Accounting” 2013, nr 2, z. 1, s. 21–37; M. Dobija, *Natura i piękno zapisu podwójnego*, „Zeszyty Naukowe. Uniwersytet Ekonomiczny w Krakowie” 2009, nr 796, s. 5–20; M. Gawart, *Najstarsze dowody rachunkowości*, [w:] *Historia rozwoju teoretycznej myśli rachunkowości. Przegląd wybranych teorii, modeli i koncepcji*, red. K. Klimczak, Warszawa 2015; K. Klimczak, *Powstanie systemu księgowości podwójnej*, [w:] *Historia rozwoju teoretycznej myśli rachunkowości. Przegląd wybranych teorii, modeli i koncepcji*, red. K. Klimczak, Warszawa 2015; E. Łazarowicz, *Historia powstania księgowości podwójnej i rachunku kosztów*, Warszawa 2011.

⁷² Źródła: AP Gdańsk, *Pisma i rachunki dotyczące testamentu i legat Zappio*, [w:] Akta kościoła ewangelickiego św. Jana w Gdańsku (zespół nr 352), sygn. 179; AP Gdańsk, *Księga rachunkowa fundacji ołtarza św. Anny*, [w:] Akta kościoła ewangelickiego św. Jana w Gdańsku (zespół nr 352), sygn. 104; AP Gdańsk, *Nominacja, pensja, emerytura dzwonnika i zegarmistrza zegara wieżowego, zapłacona z funduszów fundacji do utrzymania kurantów dzwonowych staromiejskich*, [w:] Akta kościoła ewangelickiego św. Katarzyny w Gdańsku (zespół nr 353), sygn. 231., Publikacje: T. Maćkowski, *Tokeny fundacji gdańskiego kupca Zachariasza Zappio dla rozliczenia pomocy ubogim*, „Forum Numizmatyczne. Studia i Materiały” 2018, nr 2, s. 195–205.

Memoriał zawierał wstępny opis zdarzeń gospodarczych w kolejności chronologicznej, bez podziału na konta księgowe. Księga ta zawierała zapisy zdarzeń gospodarczych dotyczących bieżącej obsługi parafii, liturgii, uposażeń, remontów, podobnie jak w metodzie niemieckiej⁷³. Na wizualizacji memoriał połączony jest ze zbiornikiem grubą niebieską linią.

Zbiornik nazywany był również dziennikiem zbiorczym, co pozwoliło na zastąpienie wpisów codziennych rejestracją dokonywaną okresowo⁷⁴. W zbiorniku umieszczano wstępnie uporządkowane księgowania z wymienionych powyżej ksiąg rachunkowych oraz nadawano nazwy kont i umieszczano po odpowiednich stronach zysku, strat, kapitału i bilansu⁷⁵. Na grafie zbiornik połączony jest z księgą główną grubą czerwoną linią.

W księdze głównej ewidencjonowano zdarzenia księgowe zgodnie z zasadą podwójnego zapisu⁷⁶. Do księgi głównej trafiały ze zbiornika sentencje wpisów wydarzeń gospodarczych grupowane na odpowiednich kontach, bilans otwarcia z księgi inwentarzowej i bilansowej, stan aktywów i pasywów, zyski i straty z poprzedniego okresu. Konta księgowe dzieliły się na konta przychodów i wydatków wraz z odpowiadającymi zapisom sentencjami. Zapisy kończono bilansem zamknięcia⁷⁷.

RACHUNKI W KSIĘDZE A SYSTEM MONETARNY

W Europie Północnej i Zachodniej w XVIII stuleciu funkcjonował złożony system walutowy, a w kantorach europejskich w Amsterdamie, Londynie, Kolonii, Hamburgu, Gdańsku, Kopenhadze, Sztokholmie, czy w Królewcu ustalano aktualne notowania pieniądza⁷⁸. System

⁷³ R. Zieleń, *Rachunkowość...*, s. 43–44.

⁷⁴ A. Banaszkiwicz, *Techniki prowadzenia ksiąg rachunkowych w ujęciu historycznym*, „Copernican Journal of Finance & Accounting” 2013, nr 2, z. 1, s. 27.

⁷⁵ R. Zieleń, *Rachunkowość...*, s. 42.

⁷⁶ E. Łazarowicz, *Historia powstania księgowości podwójnej i rachunku kosztów*, Warszawa 2011, s. 78–79.

⁷⁷ R. Zieleń, *Kościelna księga...*, s. 41–42.

⁷⁸ J.E. Kruse, Jürgen Elert Krufens, *verordneten Schulhalters zu St. Nicolai in Hamburg, Allgemeiner und besonders Hamburgischer Lontorist, welcher sowohl von den vornehmsten, in und ausser Europa gelegenen Städten und Ländern, ihren Währungen, Münzen, Wechsel – Arten und Ufanzen, umständliche Nachricht ertheilet, und derselben beschriebene Gewichte und Maassen, gegen die, so zu Hamburg, und an andern Orten gebräuchlich sind, genau vergleicht; als auch die Wechsel-Vorsälle, welche sich zu Hamburg, und vielen andern berühmten Plätzen begeben, in richtiger Ordnung des Alphabets vorstellt, und die sämmtlichen Frag-Stücke der Wechsel-Rechnung nach der neuesten und bequemsten Methode aufzulösen anweist*, Hamburg 1753.

ten podzielił pieniądze na cztery podstawowe grupy – pieniądz obiegowy, obrachunkowy, specjalny i bankowy⁷⁹. Ważnym elementem porównawczym systemów obrachunkowych różniących się walutą rozrachunkową było przeliczenie wartości pieniężnej na srebro⁸⁰. Waluty obrachunkowe były jednostkami umownymi stosowanymi do rozliczeń w księgach handlowych⁸¹. Opłaty kościelne księgowane w pieniądzech obrachunkowych przyjmowano i przeliczano w monetach, naturaliach oraz szarwarku na rzecz parafii.

Za walutę rozliczeniową przyjęto dobry grosz i wszystkie dane rachunkowe zostały nań przeliczone, czego wymagała logika nawet tak krótkiego przedstawienia. Do badań porównawczych uwzględniających spadek zawartości srebra (dalej: Ag) w monetach oraz inflację przeliczono grosze na srebro. Przyjęto tę monetę dlatego, że podstawowych rozliczeń dokonywano w groszach a nie w talarach. Ilość srebra w monetach wyliczono ze średniej uwzględniającej ilość monet w edycjach 0,5, 1 i 2 dobre grosze w okresie 1730–1792⁸².

⁷⁹ Thalery banco miały 25,37 g srebra i opierały się na holenderskim rijksdaalderze o zawartości 25,40 g kruszcu, co stabilizowało obieg depozytowo-kredytowy w domach bankowych i kasach miejskich. Reichsthaler specjes o stopie mennicznej 9, zawierał 25,98 feinów, czyli zawartości czystego srebra i był uważany za dawną dobrą monetę. Thalery courant obiegowe były nazwą monet o różnych stopach mennicznych i o różnej zawartości srebra, podlegających wahaniom kursowym. Zob. Z. Żabiński, *Rozwój systemów pieniężnych w Europie Zachodniej i Północnej*, Wrocław 1989, s. 45–46. Por. R. Zieleń, *Rachunkowość...*, s. 48–49.

⁸⁰ R. Zieleń, *Kościelna księga...*, s. 26. Obecnie stosuje się również przeliczenia na trofy. Trofa jest to wskaźnik biologiczny odpowiadający środkiem żywności dostarczających człowiekowi 3000 cal. Zob. Z. Żabiński, *Rozwój systemów...*, s. 11.

⁸¹ Wartości walut rozliczeniowych były zmienne, w zależności od ilości kruszcu na rynkach, ale nie podlegały tak znacznym wahaniom jak kursy monet obiegowych. Miały one urzędowe kursy wymiany. Zob. J. E., Kruse, *Jürgen Elert...*, Hamburg 1753, s. 43–50.

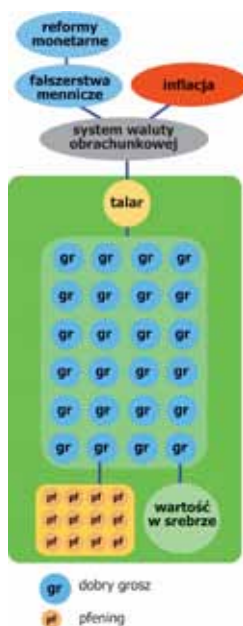
⁸² Założenia badawcze potwierdzono w oparciu o publikacje: T. Furtak, *Ceny w Gdańsku w latach 1701–1815*, Lwów 1935; Z. Żabiński, *Rozwój systemów...*, tenże, *Systemy pieniężne na ziemiach polskich*, Wrocław 1981; M. Gumowski, *Fałszerstwa monetarne Fryderyka II*, „Przegląd Zachodni” 1948, nr 10, s. 422–445. Wskaźniki inflacji: indeks agregatowy wartości oraz indeks wartości stosunkowych obliczono na podstawie tabel cen produktów w osiemnastowiecznym Gdańsku. Otrzymano wtedy siłę nabywczą jednego dobrego grosza w przeliczeniu na gramy srebra (Ag). Zob. M. Krzysztofiak, A. Luszniwicz, *Statystyka*, Warszawa 1979; *Metody statystyczne teoria i zadania*, red. C. Domański, Łódź 2001. Tabele kursów walut J. E. Krusego pozwoliły na punktowe sprawdzenie obliczeń w latach 1753, 1766, 1784. Zob. J. E. Kruse, *Jürgen Elert...*, Hamburg 1753; tenże, *Jürgen Elert Krufens, verordneten Schulhalters zu St. Nicolai in Hamburg, Allgemeiner Hamburgischer und befonders gontorift, CE welcher von den Währungen, Münzen, Gewigten, Maaffen, Wechsel Arten und Ullanzen dex vornehmsten in und auffser*

Dla lepszego zrozumienia wykorzystania teorii aktora-sieci ANT skorelowanego z osią czasu, dołączono *rysunek 3* przedstawiający uproszczony system monetarny pieniądza obrachunkowego stosowanego na Pomorzu Tylnym. Badanie zmian jednego z wierzchołków sieci – wartości dobrego grosza na tle wydarzeń historycznych zwizualizowano na *wykresie 1*.

System waluty obrachunkowej jako aktor-sieci ANT przedstawiony na powyższym rysunku zależał zarówno od reform monetarnych, fałszerstw, jak i inflacji. Wpływały one na wartość jednostek monetarnych w srebrze. Rachunki w *Księdze* prowadzone były we florenach (fl), dobrych groszach (gr) i denarach (den), z podziałem w stosunku 1 fl. = 24 gr., a 1 gr. = 8 den. Następnie od 1744 r. w talarach (th), dobrych groszach (gr) i fenigach (pf), przy czym były to zmiany formalne. Stosowano podział na talary obrachunkowe, dobre grosze oraz fenigi, w stosunku 1 th. = 24 gr., a 1 gr. = 12 pf.⁸³ Floren obrachunkowy był równy talarowi obrachunkowemu.

Europa gelegenen Städte und Länder, nicht nur eine umständliche Nachricht ertheilet; fondern auch solche beschriebene Münz -Sorten, Gewigte und Maaffen, zuvorderst gegen die, so zu Hamburg, hiernächst aber, in angegebenen Tabellen, auch gegen die, so an andern Orten gebräuchlich sind, genau vergleicht. Der dritten, oder zum zweitemal verbesserten und ansehnlich vermehrten neuen Auflage Erfter Theil. Mit Churfürfil. Sädhf. allergnädigster Freyheit. Hamburg, auf Kosten des Verfassers, im Jahre 1766, Hamburg 1766.tenze, Jürgen Elert Krusens, 1 AA verordneten Schulhalters zu St. Nicolai in Hamburg, Allgemeiner und besonders Hamburgischer ontorist, welcher von den Währungen, Münzen, Gewichten, Maassen, WechselArten und Ufanzen der vornehmsten in und außer Europa gelegenen Städte und Länder, nicht nur eine umständliche Nachricht ertheilet; sondern auch solche beschriebene Münz- Sorten, Gewichte und Maaffen, zuvörderst gegen die, so zu Hamburg, hiernächst aber, in angegebenen Tabellen, auch gegen die, so an andern Orten gebräuchlich sind, genau vergleicht. Der vierten, oder ansehnlich vermehrten und verbesserten neuen Auflage Erster Theil. Hamburg, im Jahre 1784, Hamburg 1784.

⁸³ Faktycznie chodzi o rozliczenia w talarach, jednak oznaczenia w *Księdze* odnoszą się do reichsthalerów.

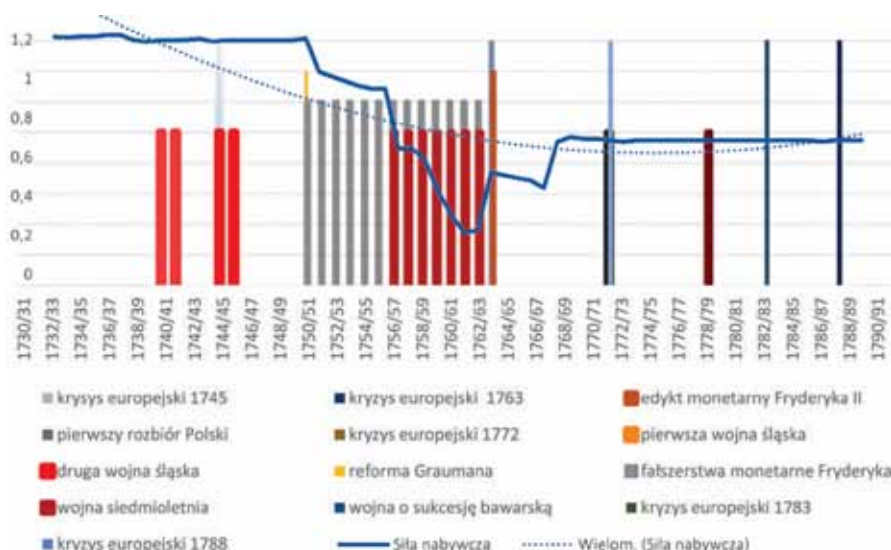


Rysunek 3. Uproszczony system waluty obrachunkowej na Pomorzu Tylnym w XVIII w. jako aktor-sieci ANT.

Źródło: Opracowanie własne w oparciu o publikacje M. Gumowskiego i Z. Żabińskiego.

Siła nabywcza waluty obrachunkowej waha się w latach 1730/1731–1749/1750 od 1,192 g Ag do 1,184 g Ag dając średnią 1,176 g Ag. Następnie w latach 1750/1751–1755/1756, wraz z wprowadzeniem reformy monetarnej Graumana, siła nabywcza łagodnie spada od 1,023 g Ag do 0,943 g Ag. Początek wojny siedmioletniej 1756/1757–1758–1759 daje skok inflacyjny 0,657 g Ag, by w kolejnych latach 1758/1759–1762/1763 jeszcze się pogłębiać, spadając kolejno do 0,606 g Ag, 0,452 g Ag, 0,338 g Ag i dochodząc do minimum 0,255 g Ag i następnie osiągając 0,264 g Ag, zaś koniec wojny powoduje niewielki wzrost od 0,541 g Ag w latach 1763/1764–1767/1768, utrzymując średnią 0,514 g Ag z niewielkim spadkiem w ostatnim roku do 0,467 g Ag. W latach 1768/1769–1791/1792 siła nabywcza waluty stabilizuje się na średnim poziomie 0,696 g Ag. Bardzo wyraźny jest skok inflacyjny w latach 1750/1751–1767/1768 z minimum w roku 1761/1762 i późniejsza stabilizacja systemu walutowego. Jednak linia trendu przebiega od wartości 14 g Ag do 0,75 g Ag, czyli dwukrotnie niższej niż w latach trzydziestych. Jeżeli odwrócilibyśmy krzywą mielibyśmy obraz zysków państwa pruskiego⁸⁴.

⁸⁴ R. Zieleń, *Kościelna księga...*, s. 65–62.



Wykres 1. Siła nabywcza jednego dobrego grosza w przeliczeniu na g Ag jako wierzchołka sieci ANT skorelowana z osią czasu. Obejmuje sześćdziesiąt dwa lata obrachunkowe zawarte w *Księdze* 1730/1731–1791/1792.

Źródło: Opracowanie własne w oparciu o publikacje M. Gumowskiego i Z. Żabińskiego.

Zestawienie wojen i wydarzeń ekonomicznych na osi czasu pomaga w zawężeniu okresów badawczych przy analizie rachunkowej *Księgi*. Jak się okazało wojny śląskie (1740–1745)⁸⁵, pomimo znacznych poniesionych przez Królestwo Prus kosztów, nie wpłynęły znacząco na siłę nabywczą pieniądza. Widoczny spadek kursu następuje wraz z wprowadzeniem reformy Graumana (1750/1751)⁸⁶. Fałszerstwa monet przez Fryderyka II rozpoczęły się w tym samym roku fałszerstwami monet polskich⁸⁷. Do 1756 r. wartość waluty w srebrze spadła do około 75% pierwotnej. Wojna siedmioletnia (1756–1763)⁸⁸ i dalsze manipulacje stopą menniczą oraz fałszerstwa monetarne doprowadziły do punktu, w którym siła nabywcza dobrego grosza wynosiła zaledwie około 25% wartości z lat trzydziestych. W 1763 r., już po wojnie, Fryderyk II, ratując monetę krajową wydał edykt przywracający graumanowską stopę menniczą⁸⁹. Jednak 100 mln talarów długu wojenne-

⁸⁵ E. Rostworowski, *Historia powszechna. Wiek XVIII*, Warszawa 1977, s. 494–502.

⁸⁶ Z. Żabiński, *Systemy pieniężne...*, s. 53.

⁸⁷ M. Gumowski, d. cyt.

⁸⁸ E. Rostworowski, *Historia...*, s. 508–520, 676–678.

⁸⁹ Z. Żabiński, *Systemy pieniężne...*, s. 56.

go⁹⁰, pozostawiło deficyt w budżecie, który został zrekompenzowany dopiero przez zyski z udziału Królestwa Prus w pierwszym rozbiórce Polski (1772)⁹¹. Kurs waluty ustalił się i ustabilizował na około 55% siły nabywczej przed skokiem inflacyjnym. Wojna o sukcesję bawarską (1778–1779)⁹² nie przyniosła zmian w wartości pieniądza. Kryzysy europejskie z lat 1745, 1763, 1772, 1783 i 1788 nie miały również wpływu na wartość dobrego grosza⁹³.

OPIS MANUSKRYPTU

Księga rachunkowa z parafii luterańskiej Szumiąca zawiera zapisy księgowe z lat 1730–1792. Składki typu duo szyte, składają się na 185 kart formatu 320 x 185 mm z papieru czerpanego żeberkowego o gramaturze 80–90 g/m². Zauważono brak 3 kart między s. 18/19 oraz 2 kart wyrwanych: s. 276/277 i 290/291. Pomiedzy stronami *Księgi* znajduje się wszywka z 10 kart formatu 340 x 210 z papieru czerpanego żeberkowego o gramaturze 110–120 g/m² (s. 243–262/406). Daje to łącznie 195 kart. Legalność wszywki potwierdzona jest pieczęcią lakową o wymiarach 21 x 23 mm z koroną i inicjałami CAH⁹⁴. Wszywka nie zwiększyła objętości księgi, co sugeruje wstawienie jej w miejsce usuniętych z niewiadomych powodów kart. Całość napisana została czarnym atramentem, prawdopodobnie żelazowo-galusowym⁹⁵.

⁹⁰ Tamże.

⁹¹ R. Zieleń, badania własne.

⁹² W. Morawski, *Kronika kryzysów gospodarczych*, Warszawa 2003, s. 43–46.

⁹³ Kryzys z 1745 r. dotyczył zagrożenia upadkiem Banku Anglii. Kryzys z 1763 r. był związany z zakończeniem wojny siedmioletniej i rozregulowaniem rynku finansowego w Europie przez fałszerstwa Fryderyka II. Do kryzysu z 1772 r. przyczynił się szkocki Ayr Bank. Zbiegł się on w czasie z pierwszym rozbiorem Polski. Kryzys z 1783 r. spowodowany zakończeniem wojny o niepodległość Stanów Zjednoczonych, wojną kartoflaną i upadkiem ponad 90 domów bankowych w Rzeszy. Kryzys z 1788 r. powstał na skutek nadprodukcji przemysłowej w Wielkiej Brytanii. Zob. W. Morawski, *Kronika...*, s. 38–39.

⁹⁴ Pochodzenie pieczęci wymaga dalszych badań.

⁹⁵ R. Zieleń, *Rachunkowość...*, s. 52.



Zdjęcie 1. Pieczęć na wszywce *Księgi* z Szumiącej. Wymiary 21 x 23 mm.
Wł. prywatna. Fot. R. Zieleń.

Karty *Księgi* zostały zapisane na papierze do użytku pocztowego (używanego także do innych celów). Widoczne są na nich filigrany. Z lewej strony arkusza jest korona nad inicjałem FW, a z prawej trąbka pocztowa. Trudno jest o dokładną identyfikację, ale może to być młyn papierniczy z tego regionu – Hohenkrug, Neudamm lub Gross Cammin⁹⁶.

Karty we wszywce posiadają filigran z orłem w koronie i berłem oraz pod spodem z napisem HOHENKRUG. Papier pochodzi z młyna papierniczego Hohenkrug (dawna wieś Strugi obecnie w granicach Szczecina)⁹⁷. W okolicy były w sumie 3 młyny papiernicze, jeden obok drugiego o tej samej nazwie. Pierwszy był w Zdunowie, pozostałe dwa w Reptowie. Trzeci, z którego pochodzi najprawdopodobniej ten papier, istniał od 1691 r. do 1871 r.⁹⁸

Konstrukcja okładki jest oprawą złożoną. Okładziny, z używanego wcześniej papieru sklejonego z 8 kart, pokryte są od strony zewnętrznej, łącznie z grzbietówką, jednorodną oklejką ze skóry czerwonej, a od strony wewnętrznej oklejką z papieru czerpanego. Okładka ma grubość 4 mm oraz wymiary 326 x 206 mm, a grzbiet 50 x 206 mm⁹⁹.

⁹⁶ J. Dubiel, *Szczecin-Zdunowo (Hohenkrug)*, <https://zamkilubuskie.pl/szczecin-zdunowo-hohenkrug/>, dostep 2023-10-26.

⁹⁷ R. Zieleń, *Kościelna księga...*, s. 45.

⁹⁸ Konsultacja z kustoszem Działu Papiernictwa M. Wyszynskim z Muzeum Papiernictwa w Dusznikach Zdroju.

⁹⁹ A. Biały, *Szesnastowieczne oprawy z krakowskiej szkoły introligatorskiej na przykładzie kolekcji z Biblioteki Jasnołórskiej – wybrane problemy*, Katowice 2015, s. 17–18.

Oprawa połączona jest z wnętrzem książki za pomocą kleju¹⁰⁰. Skóra okładki zdobiona jest tłoczeniami.

Środkowa część tytułowej strony okładki, zwana zwierciadłem, otoczona jest obramowaniami tworzącymi dwa prostokąty złożone z trzech wytłoczonych linii¹⁰¹. Odległość między zdobieniem zewnętrznym i wewnętrznym wynosi 25 mm. Wierzchołki prostokątów również połączone są takimi liniami. Zewnętrzne zdobienie jest częściowo wytarte. W zwierciadle 60 mm od górnej krawędzi okładki, umieszczony jest tłoczony napis w trzech liniach. Pierwsza linia napisu opisuje rodzaj książki – *KIRCHEN BUCH*, druga opisuje miejsce – *VON WEICH MUHL*, a trzecia rok oprawienia książki – *ANNO 1732*. Litery *N* w sztancy zostały odwrócone.

Podobnie zdobiona jest, tylko bez napisu, tylna okładka. Grzbiet udekorowany jest czterema parami podwójnych tłoczonych linii, maskującymi zwięzy wiążące blok książkowy z okładką. Widoczne są również nici mocujące wspomnianą wcześniej wszywkę¹⁰². Na drugiej wewnętrznej stronie¹⁰³ okładki są napisy wykonane ołówkiem. Pierwszy u góry z lewej strony karty to umieszczony w dwóch linijkach napis: „Szudek Wojciech, klasa VII a”. Pod spodem zatarta linijka innym charakterem pisma. Drugi napis w prawym górnym rogu w pięciu linijkach – „Muzeum Historyczne, Kółka Hist. kl. V-VII, IX Liceum Ogólnokształcące i Szk. Podst. im. G. di Vittorio, nr 201”¹⁰⁴.

¹⁰⁰ Tamże, s. 25–26.

¹⁰¹ Tamże, s. 190.

¹⁰² Tamże, s. 19.

¹⁰³ R. Zieleń, udostępnienie danych..., s. 6/406.

¹⁰⁴ R. Zieleń, *Kościelna księga...*, s. 46.



Zdjęcie 2, 3, 4, 5. Grzbiet, składka i pierwsza i ostatnia strona okładki *Księgi* z Szumiącej. Wł. prywatna. Fot. R. Zieleń.

Trzecia strona okładki posiada tylko czystą wyklejkę bez żadnych napisów. Na stronie tytułowej¹⁰⁵ wykaligrafowano w kilku liniach: *Weichmühlise Kirchen = Rechnung von Anno (I)DCCXXX biß Anno MDCC-LXLII geführt von* i pod spodem w dwóch blokach – lewym: *Herrn: Joach: Frid: Waltern*¹⁰⁶, – *David Pet: Crohn*¹⁰⁷, – *Carl Bogisl Karstein*¹⁰⁸, – *Carl August Strecker*¹⁰⁹, – *Ernst Hennig Crohn*¹¹⁰, zaś w prawym bloku: *Pastor*

¹⁰⁵ R. Zieleń, udostępnienie danych..., s. 7/406.

¹⁰⁶ Pastor Joachim Fridrich Walter (1713-1737) wymieniany jest w spisie pastorów posługujących w Szumiącej: H. Moderow, *Die evangelischen Geistlichen Pommerns von der Reformation bis zur Gegenwart*, t. 1, Stettin 1903, s. 72.

¹⁰⁷ Pastor David Peter Crohn (1737-1753). H. Moderow, *Die evangelischen...*, s. 72. Wzmiankowany również w spisie absolwentów Uniwersytetu w Greifswaldzie z wersją nazwiska Krohn: C. Gesterding, *Beitrag zur Geschichte der Stadt Greifswald oder vervollständigte*, Greifswald 1829, t. 3, s. 209.

¹⁰⁸ Pastor Carl Bogislav Karstein (1754-1782). Nazwisko w tej formie pojawia się kilkakrotnie na kartach Księgi. W spisie pastorów występuje jako Karl Bogislav Kirstein. H. Moderow, *Die evangelischen...*, s. 72.

¹⁰⁹ Pastor Carl August Strecker (1782-1785): H. Moderow, *Die evangelischen...*, s. 72. Wzmiankowany również w spisie absolwentów Uniwersytetu w Greifswaldzie: C. Gesterding, *Beitrag...*, s. 209.

¹¹⁰ Pastor Ernst Henning Crohn (1785-1830). H. Moderow, *Die evangelischen...*, s. 72.

zu Weichmühl und Benz¹¹¹. Struktura formalna księgi zwizualizowana została na rysunku 4.



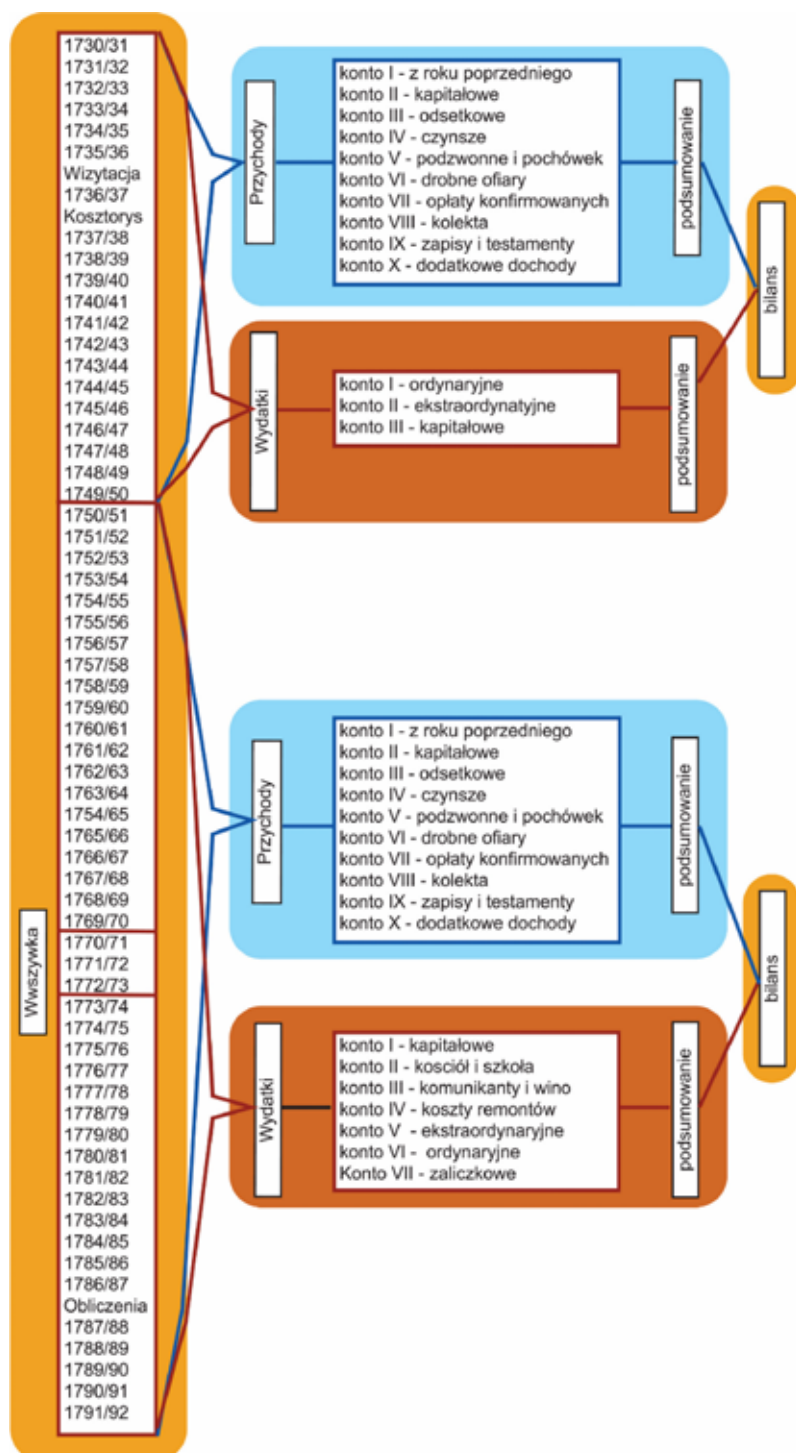
Zdjęcie 6. Druga strona okładki *Księgi z Szumiącej*. Wł. prywatna. Fot. R. Zieliń.

Zdjęcie 7. Strona tytułowa *Księgi z Szumiącej*. Wł. prywatna. Fot. R. Zieliń.

Rysunek 4. *Księga rachunkowa z Szumiącej* jako aktor sieci ANT w powiązaniach formalnych z latami rozrachunkowymi i kontami.

Źródło: Opracowanie własne w oparciu o *Księgę rachunkową z Szumiącej*.

¹¹¹ Szerzej o pastorach posługujących w parafii Szumiąca w R. Zieliń, *Kościelna księga...*, rozdz. 5.3.4. *Duchowni*, s. 111, 112); H. Moderow, *Die evangelischen...*, s. 71–73.



OPIS KONT I WAŻNIEJSZYCH ZDARZEŃ KSIĘGOWYCH¹¹²

Rozdział ten został celowo podzielony na podrozdziały omawiające konta i ważniejsze zdarzenia księgowe w określonych interwałach czasowych. Jak już wspomniano, spojrzenie na księgę rachunkową od strony teorii aktora-sieci ANT, dostosowanej do badań historycznych przez wprowadzenie osi czasu wręcz tego wymaga. Zbiorcza analiza ksiąg rachunkowych pozwala wyznaczyć obszary badawcze mające maksima ponad linią trendu określającego średnią. Przy analizach księgowych najciekawsze są okresy wzrostów dochodów i wydatków. Dobre grosze przeliczone na srebro pokazują realne stany księgowe. Dzielać zapisy w *Księdze* na dekady oraz okres dwunastoletni można następnie zbadać anomalie w stosunku do średniej dochodów czy wydatków.

LATA OBRACHUNKOWE 1730/1731–1739/1740

1730/1731¹¹³ Początkowe obrachunki w *Księdze* przypadają na osiemnasty rok panowania „króla kaprala” Fryderyka Wilhelma I (1713–1740). Rok obrachunkowy zamyka się na ośmiu stronach. Pierwsza strona księgi zawiera na górze krótki wstęp z nazwiskami prowadzącego rachunki Wotteusa, następnie patrona Richarda Heinricha von Flemminga¹¹⁴ oraz rady parafialnej w składzie: Joachima Bönnteza, Petera Rüesena, Hansa Schreinena, Steffena Woldersa, których zadaniem był nadzór nad prowadzeniem rachunków. Pod notą umieszczony jest tytuł *przychody parafii*. Pod spodem *konto I*, zwane współcześnie bilansem otwarcia, zawiera wpis o kwocie jaka pozostała z roku poprzedniego. Pod nim jest nagłówek tabeli *konta II* i *konta III* dotyczących wypożyczonego kapitału parafialnego i jego spłaty. W wypadku *konta II*, w pierwszej kolumnie *Kapitał* księgowano pożyczone sumy. W drugiej kolumnie *Rachunki na św. Michała roku 1730/1731*, wpisywano sentencje dotyczące pożyczkobiorców. Na początku umieszczono kwoty i nazwisko patrona, a następnie Frantza von Versona, wdowy von Nesten, Steffena Woldersa. Dalej idąc klu-

¹¹² R. Zieleń, *Kościelna księga...*, rozdz. 3.3. *Opis kont i ważniejszych zdarzeń księgowych*, s. 48–60.

¹¹³ R. Zieleń, *udostępnienie danych...*, s. 9–16/406.

¹¹⁴ Richard Heinrich von Flemming (1665–1755) pełnił funkcję dyrektora ziemskiego (*Landes Direktor*) połączonych powiatów wolińskiego i powiatu Flemmingów. Zob. A. Chlebowska, *Fundacje opiekuńcze dla szlachcianek – legaty Richarda Heinricha von Flemminga 1713/1753–1928*, [w:] *Szlachta – społeczeństwo – państwo między Warmią a Rugią w XVIII–XX wieku*, Szczecin 1998, s. 123. Wymieniany również w zespole AP Szczecin, Konsystorz Prowincji Pomorskiej w Szczecin (zespół nr 36), sygn. 7839.

czem miejscowości zapisano pozostałych dłużników, zarówno właścicieli wsi, jak i zapewne przedstawiciele wiejskich elit. Wśród nich byli Richard von Brüsewitz, Otto Caspar von Steinwehr, Carl Moritz von Pölten i Jürgen Christopher von Wachholtz. Rubryka kolejna *Należne odsetki* podzielona jest na dwie części, z których pierwsza mówi o *zaległych odsetkach* z poprzedniego roku, druga o *odsetkach bieżących*. Odsetki wynosiły 5% rocznie od pożyczonej sumy. *Konto III* posiada trzy rubryki: *wpłacone*, *deficyt* i *reszta* wykazujące wpłaty i zaległości w odsetkach. Sentencje z tych kont znajdują się na trzech stronach. *Konto IV* na kolejnej stronie dotyczy czynszu za nieruchomości. Na koncie odnotowano zajęcie egzekucyjne łóżka oraz zaleganie z czynszem przez von Brüsewita. Na tej samej stronie na *koncie V* księgowano wpływy i darowizny na św. Michała (29 września), w tym roku obrachunkowym było to popiersie wykonane przez Joachima Bütze ufundowane przez panią von Steinwehren. Zapisywano tam również datki na konfirmację¹¹⁵, jeżeli były w danym roku. Kolejną stronę otwiera *konto VI* zawierające sentencje dotyczące podzwonnego i miejsc na cmentarzu. Dzwony były na pogrzebie korneta¹¹⁶ von Pöltena. Pochowano czwórkę dzieci komornika Christophera Bruna, który został zwolniony z kosztów, a Michaelowi Grandte należność za pochówek drugiego dziecka zamieniono na dwa dni służby w kościele. Zapisy *konta VII* dotyczyły drobnych wpłat na tacę, opłat za miejsce w ławkach, datków na wino i oblaty¹¹⁷, chrzty itp. Sentencja z *konta VIII* z ofiarami rocznymi mówi o przekazaniu dla kościoła wyrobów ceramicznych. Na *koncie IX* z darowiznami i spadkami zanotowano wpłaty od żon Jachmana i Rickse- na, syna Vandergena oraz Joachima Wittego. Kolejną stronę otworzyło *konto X* z dodatkowymi dochodami. Rzeczą charakterystyczną jest to, że w bilansie dochodów zaksięgowane zostały tylko rzeczywiste wpłaty, a nie podano strat z powodu zaległości. Wydatki parafii księgowano na dwóch kontach. *Konto I* wykazuje wydatki zwyczajowe. Mieszczą się w tym opłaty rejestracyjne, za wpisy w księdze, za wino i opłatki, wynagrodzenie pastora, opłaty za kazania, wyżywienie pa-

¹¹⁵ Konfirmacja – uroczyste wyznanie wiary po ukończeniu edukacji chrześcijańskiej zakończone błogosławieństwem. Po tej uroczystości adept stawał się pełnoprawnym członkiem kościoła luterańskiego.

¹¹⁶ Kornet – dawny stopień w kawalerii odpowiadający stopniowi chorążego w piechocie. Zob. E. Klisiewicz, *Nazwy kilku stopni wojskowych*, „Rocznik Naukowo-Dydaktyczny” 1973, z. 47, „Prace Językoznawcze 2”, s. 68.

¹¹⁷ Oblata – opłatek, chleb ofiarny, niekonsekrowana hostia. Zob. A. Jougan, *Słownik kościelny tacińsko-polski wedle tekstu kilku słowników a przeważnie dra Alberta Sleumera spolszczył, ułożył i uzupełnił ks. dr. Alojzy Jougan em. Profesor UJ.K., Przemysł 1948, t. 2, s. 414.*

stora, wydatki na sprzątanie kościoła, itp. Na stronie zamykającej rok rozliczeniowy zaksięgowane zostało *konto II* wydatki nadzwyczajne, takie jak naprawa pieca i przeniesienie drugiego pieca w inne miejsce, wynagrodzenie dla garncarza, czyszczenie kominów, łatanie dziury w dachu, zapłata dla stolarza, uszczelnienia i naprawy po szkodach spowodowanych wicherą, piwo dla pracowników, itp., nie mieszczące się w wydatkach zwyczajnych. Pod spodem zapisana jest suma wydatków z obu kont oraz roczny bilans przychodów i wydatków zaopatrzony parafą patrona¹¹⁸. Dochody parafii wynosiły 4519 gr, a rozchody 729 gr. **1731/1732**¹¹⁹ Z roku obrachunkowego zachowały się tylko dwie pierwsze strony analogiczne do zapisów z poprzedniego roku, zawierające pierwsze trzy konta. **1732/1733**¹²⁰ Rok rozliczeniowy zaczyna się od przychodów z *konta IV*, które kończą się na *koncie X*. Po stronie wydatków są tak jak w latach poprzednich dwa konta. Dochody parafii wynosiły 7933 gr, a koszty 2461 gr. **1733/1734**¹²¹ Konta roku obrachunkowego nie różnią się od kont z lat poprzednich, z tym, że w zastępstwie patronów pod bilansem podpisała się rada parafialna. Przychody parafii wynosiły 4291 gr, a wydatki 1843 gr. **1734/1735**¹²² Podobnie jest w roku następnym. Dochody parafii wynosiły 17.313 gr, a rozchody 961 gr.

WIZYTACJA¹²³

Nadzwyczajnym wydarzeniem w parafii była wizytacja, pierwsza od kilku lat. Dwie strony wpisu z wizytacji dotyczącej lat obrachunkowych 1730–1735 rozpoczyna nota po łacinie, skierowana do patrona R.H. von Flemminga podpisana przez G.L. Krause, prepozyta kapituły kamieńskiej. Wizytator radzi w niej posłanie rady parafialnej do szkół, z powodu niskich kompetencji księgowych. Druga część napisana po niemiecku zawiera zalecenia pokontrolne w ośmiu punktach. W *1 punkcie* stwierdzono, że utworzenie konta na zakup ksiąg kościelnych jest wskazane i dozwolone oraz pochwała zakupy opłatków we właściwych terminach. W *2 punkcie* w wydatkach nadzwyczajnych niewyjaśnioną pozycję dotyczącą kosztów sporu sądowego przypisuje

¹¹⁸ W różnych prowincjach państwa pruskiego funkcjonowały różne typy księgowości kościelnej. Zob. A. Żeglińska, *Księgi...*, s. 537–542.

¹¹⁹ R. Zieleń, *udostępnienie danych...*, s. 17–18/406.

¹²⁰ Tamże, s. 17–18/406.

¹²¹ Tamże, s. 23–28/406.

¹²² Tamże, s. 23–28/406.

¹²³ Tamże, s. 35–36/406.

Im Namen Gottes

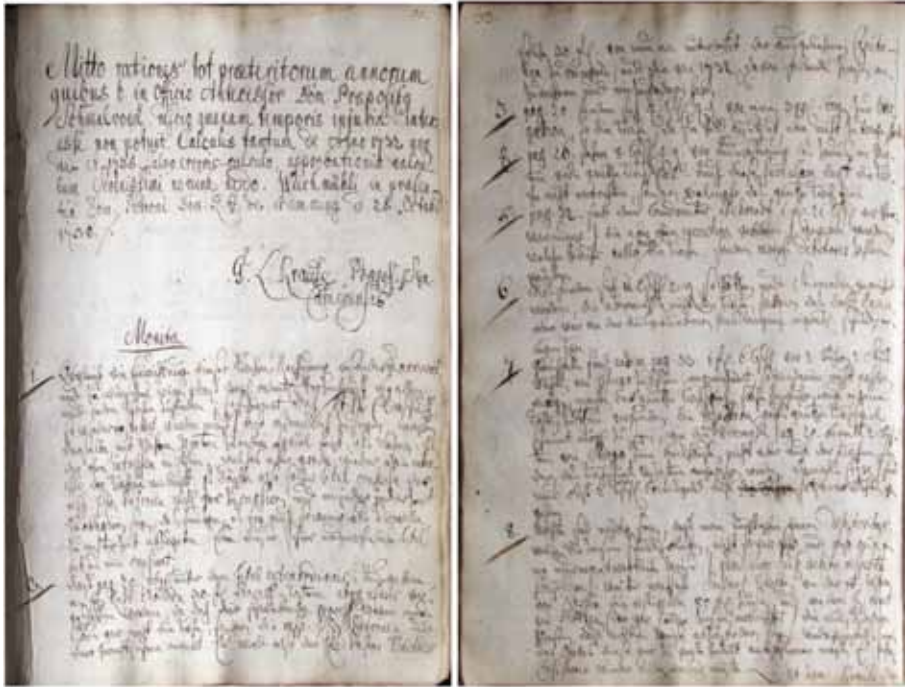
Anno 1731. Am Novemb. ist mir Herrschafft zu Wirtzburg durch Rechnung gefallig, in Gegenwart des Bedienten Herrn C. K. v. Thurn v. Kleven, als Patroni, und des Vorlesers, Prof. Emiliy, Peter Rübby, Hans Rispman, und Meffer, Nellen, wie folgt:

13. In dem Buche geträufelt Klein, Heringe für sich ist große Heringe, 22. Novemb. 1731.

T. II. I. Barzschafft d. g. d. d. d. d.
Korach - 103 f. 21. 8. 1. 2.

T. II. Capita lia.	Rechnung von Michaelis 1730. bis 1731.	T. III. Sollen geben an jungen		T. III. Haben gegeben			
		Korach	Soll	Korach	Abg.	z.	Lehnen
400	T. II. K. Rispman Thurn v. Kleven in Gott und dem darinnen haben	20	20				
40	Item wegen des Vorles. v. Rübby Zeit seit d. 9. 1729. auf genommen. Das T. II. v. d. d. d. Abg. seit d. 17. 1729. auf genommen. In K. Rispman Transferiert in K. Rispman		2	2			
200	Herr Prof. v. d. d. d. d. d. d. d. d. 1728.		10	10			
200	Herr J. E. v. Nissen d. d. d. d. d. d. d. d. 1712.	30	10			40	
62 12	K. Rispman Michaelis zu Nellen. Korach seit d. 17. 1729. auf genommen. Das T. II. v. d. d. d. Abg. seit d. 17. 1729. auf genommen. In K. Rispman Transferiert in K. Rispman	4 17	3 3	3 2		4 15	
100	Herr J. E. v. Nissen d. d. d. d. d. d. d. d. 1712.	5	5	5		5	
40	Herr Prof. v. d. d. d. d. d. d. d. d. 1728.		2	2			2
12 12	Herr Prof. v. d. d. d. d. d. d. d. d. 1728.	15	12	12			12
1055	Summa	42 8	52 18	42 17		52 0	

Zdjęcie 8. Początek zapisów rachunkowych – rok rozrachunkowy 1730–1731 w Księdze z Szumiącej. Wł. prywatna. Fot. R. Zieleń.



Zdjęcie 9, 10. Protokół z wizytacji w parafii Szumiąca, na pierwszej stronie nota po łacinie skierowana do patrona parafii, a pod nią i na drugiej stronie zalecenia pokontrolne w 8 punktach po niemiecku. Wł. prywatna. Fot. R. Zieleń.

pastorowi Walterowi. Na następnej stronie w 3 punkcie zapisano zalecenie, aby odsetki od kapitału wyliczać ze zrozumieniem. W 4 punkcie umieszczono uwagi dotyczące zakupów wina i jego rozliczeń. 5 punkt dotyczył czynszów, które pozostały bez egzekucji. 6 punkt omawiał spór dotyczący niezrealizowanego zamówienia na kalendarze. Zamiast kalendarzy ewangelickich przesłano żydowskie. W 7 punkcie napisano, że całą radę parafialną należy zmienić, bo jej członkowie nie znają się na rachunkowości. W 8 punkcie zalecono, aby długi parafian, którzy nie mogą ich spłacić, odbierać w naturaliach bądź w służbach na rzecz kościoła, np. sprząając. Pod uwagami podpisany jest prepozyt G.L. Krause¹²⁴. Wizytacja musiała zrobić duże wrażenie, bo po stronach z zaleceniami były cztery puste strony, a kolejne lata rozra-

¹²⁴ Akta wizytacji w parafiach podlegających Synodowi w Kamieniu Pomorskim znajdują się w AP Szczecin w zespole Konsystorz Prowincji Pomorskiej w Szczecinie (zespół nr 36).

chunkowe księgowane były niezwykle starannie. **1736/1737**¹²⁵ Rozliczenie z tego roku jest analogiczne do lat poprzednich. Na podstawie charakteru pisma widać, że rachunki prowadziła ta sama osoba, ale po wizytacji, bardzo starannie wypełniała wszystkie rubryki. Po stronie wydatków dodano *konto III* wykazujące koszty kapitałowe, w tym wypadku ze zwróconych pożyczek zaciągniętych przez parafię. Pod rocznym bilansem jest adnotacja, a pod nią parafy patronów oraz akceptacja wizytatora. Dochody parafii wynosiły 20.962 gr, a rozchody 19.775 gr. **Kosztorys**¹²⁶ Następnie jedna strona datowana na 1736 r. zawiera kosztorys budowy kościoła w Benicach z wyliczeniem planowanych kosztów budowy świątyni. W pierwszej grupie wydatków wymienione są materiały na postawienie ścian i pokrycie budynku dachem z drewna świerkowego i dębowego, koszty robocizny oraz piwo dla majstra i czeladnika, spłaty kredytu, itp. W drugiej grupie uwzględniono warunki pracy na mrozie i koszty alkoholu na rozgrzewkę dla pracujących, w trzeciej – koszty zakwaterowania i wyżywienia. **1736/1737**¹²⁷ Rok obrachunkowy nie różni się od wcześniejszych. Powrócono do zapisu wydatków na dwóch kontach. Na początku jest nagłówek wymieniający patronów, księgowego i radę parafialną. Przychody parafii wynosiły 5898 gr, a wydatki 2356 gr. **1737/1738**¹²⁸ W tym roku obrachunkowym powrócono do *konta III* kapitałowego po stronie wydatków oraz nie umieszczono nagłówka na początku wpisów. *Konta* przychodów od *konta VII* do *konta X* i podsumowanie dochodów zostały napisane innym charakterem pisma. Dochody parafii wynosiły 8311 gr, a koszty 5710 gr. **1738/1739**¹²⁹ Rachunki posiadają nagłówek. Są dwa konta wydatków, konto kapitałowe wpisywano w miarę potrzeb. Przychody parafii wynosiły 6072 gr, a wydatki 1406 gr. **1739/1740**¹³⁰ Na pierwszej stronie rozliczeń brak jest nagłówka. Dochody parafii wynosiły 6003 gr, a rozchody 767 gr. **1740/1741**¹³¹ Podobnie było w roku następnym 1740/1741z dodanym po stronie wydatków *kontem III* kapitałowym. Przychody parafii wynosiły 8340 gr, a wydatki 5473 gr.

¹²⁵ R. Zieleń, udostępnienie danych..., s. 41–47/406.

¹²⁶ Tamże, s. 48/406.

¹²⁷ Tamże, s. 49–54/406.

¹²⁸ Tamże, s. 55–61/406.

¹²⁹ Tamże, s. 63–68/406.

¹³⁰ Tamże, s. 69–74/406.

¹³¹ Tamże, s. 75–80/406.

LATA OBRACHUNKOWE 1741/1742–1749/1750

1741/1742¹³² Zapisy księgowe prowadzone były przez nową osobę i zajmują sześć stron¹³³. Jest tylko dziewięć kont przychodów. Konta od I do IV pozostały bez zmian formalnych w porównaniu do lat poprzednich. Na *koncie V* księgowano wpływy za podzwonne i miejsce na cmentarzu. *Konto VI* zawiera ofiary roczne, a *konto VII* dotyczy drobnych wpłat na tacę, opłat za miejsce w ławkach, itp. – analogicznie do lat poprzednich. *Konto VIII* zawiera sentencje z darowiznami i spadkami. Na *koncie IX* zaksięgowano dodatkowe dochody. Następnie podsumowano wydatki parafii. Na *I koncie* wykazano wydatki zwyczajne, a na *koncie II* wydatki nadzwyczajne podzielone zostały na dziesięć punktów: zakup obligacji, spłata pożyczki, opłaty sądowe patronów, wynagrodzenie dla ślusarzy, zakup kielichów do kościoła, opłata wizytacji, datki na ubogich, opłacenie czesnego za szkołę dla biednych dzieci¹³⁴ oraz zakupy niezbędnych materiałów papierniczych. Przychody parafii wynosiły 5769 gr, a wydatki 1381 gr. **1742/1743**¹³⁵ W tym roku obrachunkowym nie odnotowano formalnych zmian na kontach. Przychody parafii wynosiły 8820 gr, a wydatki 1059 gr. **1743/1744**¹³⁶ Podobnie było w kolejnym roku, czasie nieurodzaju¹³⁷. Na *koncie II* wydatków nadzwyczajnych odnotowano naprawę dachu na plebanii, okuć okiennych, pieca i związane z nimi należności dla garncarza, za zakup kamieni i opłatę dla egzekutora za zajęcie ziemi. Przychody parafii wynosiły 15.991 gr, a wydatki 2286 gr. **1744/1745**¹³⁸ Zapisy księgowe rozpoczął nagłówek z wymienionymi patronami, członkami rady parafialnej oraz księgowego, prawdopodobnie po interwencji wizytatora. Formalny układ pozostał bez zmian. Dochody parafii wynosiły 10.556 gr, a wydatki 1116 gr. **1745/1746**¹³⁹ Obrachunki charakteryzują się starannie wykalgigrafowanymi nagłówkami kont. Układ formalny jest podobny jak w latach ubiegłych. Jednak nowy księgowy wyraźnie nie rozumiał

¹³² Tamże, s. 81–86/406.

¹³³ Tamże, s. 81–86/406.

¹³⁴ Tamże, s. 86/406.

¹³⁵ Tamże, s. 87–92/406.

¹³⁶ Tamże, s. 93–98/406.

¹³⁷ Z. Szultka, *Wieś Pomorza pruskiego w II poł. XVIII w. – Progresja domen*, [w:] *Historia Pomorza*, t. 2: do roku 1815, cz. 3: *Pomorze zachodnie w latach 1648–1815*, red. G. Labuda, Z. Szultka, H. Lesiński, D. Łukasiewicz, A. Wielopolski, Poznań 2003, s. 476.

¹³⁸ R. Zieleń, *udostępnienie danych...*, s. 99–104/406.

¹³⁹ Tamże, s. 105–110/406.

idei poprzednich zapisów i *konto I*, na którym księgowano gotówkę pozostałą z bilansu ubiegłorocznego, połączył z *kontem II* kapitałowym, a *konto III* pominął. Przychody parafii wynosiły 13.475 gr, a wydatki 12.945 gr. **1746/1747**¹⁴⁰ Nagłówek rozpoczynający zapisy w tym roku, zobowiązuje patrona do postawienia nowego domu dla pastora. Księgowania zajmują sześć stron¹⁴¹. Tym razem ujęte jest po stronie dochodów *konto III*. Przychody parafii wynosiły 6960 gr, a wydatki 2128 gr. **1747/1748**¹⁴² W kontach rozchodów pojawia się *konto III* kapitałowe. W *koncie II* wydatków nadzwyczajnych pojawiają się zapisy o opłatach za prace budowlane i ciesielskie przy budowie, czy może raczej generalnym remoncie plebanii i kościoła, cenie desek, zapłacie dla cieśli za naprawę okien, wynagrodzenia kościelnego i nauczyciela oraz stypendium na chesne dla najbiedniejszych dzieci. Bilans tego roku wskazuje, że zarówno przychody jak i wydatki parafii są wyraźnie większe niż w latach ubiegłych, co dodatkowo potwierdza rozpoczęcie budowy. Rok zamknięty jest podpisem patrona i akceptacją wizytatora. Dochody parafii wynosiły 12.977 gr, a rozchody 11.212 gr. **1748/1749**¹⁴³ Zapisy księgowe posiadają identyczny układ kont jak w poprzednim roku. Na *konto II* wydatków nadzwyczajnych rozliczone są dalsze wydatki związane z budową kościoła i plebanii, sentencje wymieniają wydatki na szklarza, stolarza, na nowe drzwi i zamki do drzwi oraz okna na dachu. Wzmiankowane jest zakończenie remontu plebanii. Przychody parafii wynosiły 11.823 gr, a wydatki 6969 gr. **1749/1750**¹⁴⁴ W tym roku zmienił się sposób zapisu sentencji na *koncie I* przychodów. Zrezygnowano z rozdzielania pożyczek patrona i jego znajomych oraz klucza pozostałych należności według miejscowości, na księgowanie według nazwisk z dalszym podaniem miejsca zamieszkania. W *koncie II* wydatków, sentencje wymieniają bielenie ścian kościoła i plebanii, zapłatę za wapno, cegły, murarza i remont ołtarza. Dochody parafii wynosiły 12.068 gr, a rozchody 11.601 gr.

¹⁴⁰ Tamże, s. 111–116/406.

¹⁴¹ Tamże, s. 111–116/406.

¹⁴² Tamże, s. 117–122/406.

¹⁴³ Tamże, s. 123–127/406.

¹⁴⁴ Tamże, s. 128–133/406.

LATA OBRACHUNKOWE 1750/1751–1759/1760

1750/1751¹⁴⁵ W księgowaniu powrócił początkowy podział na konta przychodów, ale z większym uporządkowaniem nazw kont i sentencji. Ze względu na to warto przytoczyć nowe określenia, poczynając od *konta I* z zaksięgowaną kwotą gotówki pozostałej z roku poprzedniego. Na *koncie II* kapitałowym sentencje wypisano w bardzo czytelny sposób, poczynając od imienia, nazwiska i miejsca zamieszkania pożyczkobiorcy do odnotowania daty wzięcia pożyczki. W dwóch rubrykach po lewej stronie umieszczona jest kwota pożyczki, a w następnej należne odsetki, które są zróżnicowane, w zależności od terminu spłaty. Spłaty odsetek i kapitałów księgowano na *koncie III*. *Konto IV* zawiera zapisy opłat czynszowych z nieruchomości. Na *koncie V* zapisywano wpływy z podzwonnego i za miejsce na cmentarzu. *Konto VI* służyło do zapisywania drobnych ofiar, najczęściej na św. Michała (29 września). Na *koncie VII* zapisywano należne wpłaty od osób konfirmowanych, w czterech terminach od św. Michała do Bożego Narodzenia (25 grudnia), od Bożego Narodzenia do św. Jana (23 czerwca) i od św. Jana do św. Michała. *Konto VIII* służyło do zapisywania kolektki. Na *koncie IX* notowano zapisy i testamenty. *Konto X* służyło do zapisów dodatkowych dochodów. *Kontem XI* nazywano podsumowanie dochodów z wszystkich kont. Po stronie wydatków zaszła poważna zmiana, bowiem sentencje zapisano na sześciu kontach: na *koncie I* księgowano procenty od kredytów, na *koncie II* wydatki na kościół i szkołę, *konto III* zawierało wydatki na komunikanty i wino, *konto IV* koszty remontów kościoła i plebanii, *konto V* nadzwyczajne koszty, *konto VI* wydatki ogólne. Po stronie wydatków na *koncie IV* zaksięgowano dalsze prace i materiały związane z remontem kościoła, takie jak: zapłata za deski świerkowe, deski dębowe, słupki dębowe na chór, koszty naprawy wieży i kominka na plebanii. Dochody parafii wynosiły 2902 gr, a rozchody 1978 gr. **1751/1752**¹⁴⁶. W tym roku nie było zmian formalnych. Przychody parafii wynosiły 8620 gr, a wydatki 6156 gr. **1752/1753**¹⁴⁷ W tym okresie obrachunkowym układ kont pozostał bez zmian. Na *koncie VI* wydatków odnotowano prace przy remoncie podłogi kościoła i kuchni na plebanii. Wpływy parafii wynosiły 6094 gr, a rozchody 3091 gr. **1753/1754**¹⁴⁸ W kolejnym roku nie zanotowano zmian formalnych. Sentencje na *koncie IV* wydatków mówią o za-

¹⁴⁵ Tamże, s. 134–137/406.

¹⁴⁶ Tamże, s. 136–141/406.

¹⁴⁷ Tamże, s. 142–145/406.

¹⁴⁸ Tamże, s. 146–149/406.

kupie dachówek na pokrycie dachu kościoła i plebanii. W tym roku miała miejsce przed konsystorzem Pomorskim sprawa z powództwa pastora Schwartza z parafii Niemica przeciwko pastorowi Crohnowi z Szumiącej¹⁴⁹. Dochody parafii wynosiły 10.273 gr, a wydatki 3558 gr. **1754/1755**¹⁵⁰ Następny okres nie różnił się formalnie od poprzedniego. Na *koncie IV* po stronie wydatków w sentencjach napisano, że koszty remontu kościoła zostały rozliczone w poprzednim roku. Przychody parafii wynosiły 8892 gr, a rozchody 5895 gr. **1755/1756**¹⁵¹ Księgowania miały ten sam układ co w roku ubiegłym. Po remoncie kościoła wyraźnie zmniejszyła się lista pożyczkobiorców na *koncie II* przychodów. Wpływy parafii wynosiły 6047 gr, a wydatki 1327 gr. **1756/1757**¹⁵² W kolejnym roku obrachunkowym nie zmieniono nazw poszczególnych kont oraz ich ilości. Dochody parafii wynosiły 8208 gr, a rozchody 1932 gr. **1757/1758**¹⁵³ Ten rok rozliczeniowy 1757/1758 pozostał bez zmian układu rachunków. Do *konta VI* wydatków nadzwyczajnych zaliczono ukończenie stajni i szopy przy plebanii. Przychody parafii wynosiły 10.095 gr., a wydatki 2161 gr. **1758/1759**¹⁵⁴ W tym okresie forma księgowania pozostała jak w roku poprzednim. Na *koncie V* przychodów odnotowano przeszło dwa razy więcej niż w latach poprzednich opłat za podzwonne i miejsca na cmentarzu. Pomędzy stronami wydatków włożony został druk ulotny stanowiący zachętę do nabycia zbioru kazań¹⁵⁵. Dochody parafii wynosiły 11.410 gr, a wydatki 1017 gr. **1759/1760**¹⁵⁶ Zmian formalnych nie odnotowano również w tym roku. Po stronie wydatków na *koncie I* kapitałowym odnotowano znaczną spłatę pożyczek zaciągniętych przez parafię. Wpływy parafii wynosiły 16.805 gr, rozchody 16.663 gr.

¹⁴⁹ Sprawa dotyczyła usunięcia z urzędu i wywiezienia z wsi Pęplewo pastora z sąsiedniej parafii. Pastor parafii Niemiec nie mógł pogodzić się ze sprzedażą przedmiotowej wsi kapitulnej patronowi parafii Szumiąca i pomimo włączenia miejscowości do parafii patronalnej nadal czerpał dochody z Pęplewa AP Szczecin, Konsystorz Prowincji Pomorskiej w Szczecinie (zespół nr 36), sygn. 12359.

¹⁵⁰ R. Zieleń, udostępnienie danych..., s. 150–153/406.

¹⁵¹ Tamże, s. 154–157/406.

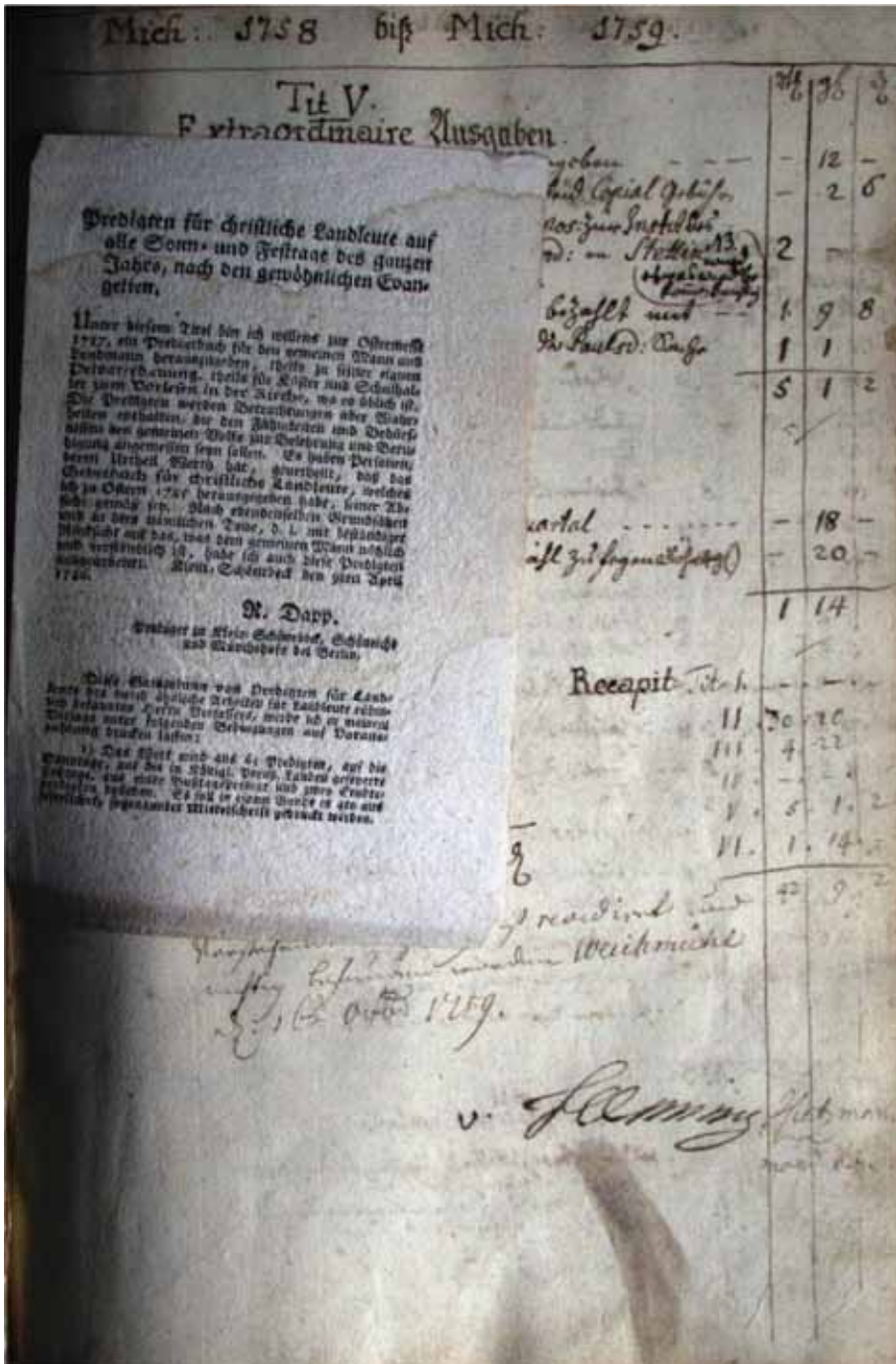
¹⁵² Tamże, s. 158–161/406.

¹⁵³ Tamże, s. 162–165/406.

¹⁵⁴ Tamże, s. 166–169/406.

¹⁵⁵ Druk ulotny z 1787 r. reklamuje zbiór kazań na wszystkie niedziele i święta, przygotowany przez pastora Fridricha Nicolausa Dappa i zachęca do przedpłat na tę książkę, która miała zostać wydana na Wielkanoc 1786 r.

¹⁵⁶ R. Zieleń, udostępnienie danych..., s. 170–173/406.



Zdjęcie 11. Druk ulotny z 1787 r. włożony między karty Księgi, z roku rozliczeniowego 1758/1759. Wł. prywatna. Fot. R. Zieleń.

LATA OBRACHUNKOWE 1760/1761–1769/1770

1760-1761¹⁵⁷ W tym okresie rozliczeniowym nie było zmian w sposobie prowadzenia księgowości. Wpływy parafii wynosiły 2347 gr, a koszty 1277 gr. **1761/1762**¹⁵⁸ Obrachunki nadal księgowane były na dziesięciu kontach po stronie przychodów i sześciu po stronie wydatków. Przychody parafii wynosiły 2258 gr, a rozchody 994 gr. **1762/1763**¹⁵⁹ W tym roku do dziesięciu kont księgowych przychodów dodano *konto XI* na dom wdów po pastorach. Po raz pierwszy *konto II* kapitałowe zbilansowano z *kontem III* odsetkowym. *Konto VII* z wpłatami na komunię osób konfirmowanych, podliczono razem z *kontem VIII*, gdzie księgowano kolekty. Początkowo bilans zakończył się na stronie szóstej. Na siódmej stronie dodano dodatkowe przychody z ofiar i opłaty za poświęcenie paramentów liturgicznych przez prepozyta oraz skorygowano bilans roczny za akceptacją patrona. Przychody parafii wynosiły 6677 gr, a koszty 1220 gr. **1763/1764**¹⁶⁰ Obrachunki były księgowane mniej starannie niż w roku poprzednim, widoczne są skreślenia i poprawki. Po stronie przychodów powrócono do układu dziesięciu kont. Wydatki jak w latach ubiegłych księgowano na sześciu kontach. Na *koncie IV* wydatków na kościół i plebanię zaksięgowano opłaty za drobne remonty. Wpływy parafii wynosiły 9177 gr, a rozchody 3682 gr. **1764/1765**¹⁶¹ Księgowania pozostały bez zmian formalnych. Po stronie wydatków *konto IV* zamiast wcześniejszej nazwy na kościół i plebanię, miało nagłówek „remonty”. Dochody parafii wynosiły 4124 gr, a wydatki 4603 gr. **1765/1766**¹⁶² W tym okresie sposób księgowania pozostał taki, jak w roku poprzednim. Przychody parafii wynosiły 7355 gr, a koszty 5650 gr. **1766/1767**¹⁶³ Kolejny rok obrachunkowy nie przyniósł zmian formalnych. Pod podpisem patrona z lewej strony została naklejona karteczka z notatką częściowo przesłaniającą parafę. Przepisek mówił o konieczności prowadzenia zapisów księgowych w odpowiedniej kolejności. Z prawej strony u dołu kartki jest dodatkowo notatka dotycząca sporu o odsetki należne parafii, z tytułu zakwestionowanych kosztów wyjazdów pastora do Kamienia Pomorskie-

¹⁵⁷ Tamże, s. 175–178/406.

¹⁵⁸ Tamże, s. 179–183/406.

¹⁵⁹ Tamże, s. 184–191/406.

¹⁶⁰ Tamże, s. 192–199/406.

¹⁶¹ Tamże, s. 200–205/406.

¹⁶² Tamże, s. 206–211/406.

¹⁶³ Tamże, s. 212–218/406.

go. Wpływy parafii wynosiły 6296 gr, a wydatki 3484 gr. **1767/1768**¹⁶⁴ Księgowania zapisano na dziesięciu kontach przychodów i sześciu kontach wydatków. Przychody parafii wynosiły 4502 gr, rozchody 3258 gr. **1768/1769**¹⁶⁵ Rachunki nie zmieniły się pod względem układu i ilości kont przychodów. Po stronie wydatków pojawiło się siedem kont. *Konto VII* posłużyło do zaksięgowania zaliczki na prace pozłotnicze, na złocenie snycerki w kościele. Dochody parafii wynosiły 6052 gr, a wydatki 4401 gr. **1769/1770**¹⁶⁶ W tym czasie na pierwszej stronie umieszczono notę zawierającą uwagi dotyczące spłat odsetek od pożyczek przez spadkobierców pożyczkobiorców. Na *koncie II* i *koncie III* przychodów wprowadzono zaznaczone w nocie poprawki. *Konto IV* wydatków dotyczące remontów plebanii i kościoła zajęło nieco ponad stronę, a sentencje dotyczyły m.in.: naprawy piekarnika na plebanii, drzwi, mostka przy kościele, czy bielienia sufitów, jak i zakupu wina dla murarzy. Na *koncie V* wydatków nadzwyczajnych zapisano opłaty dla adwokata, egzekutora, pełnomocnika i rzecznika i inne. Wpływy parafii wynosiły 8190 gr, a koszty 3039 gr.

LATA OBRACHUNKOWE 1770/1771–1779/1780

1770/1771¹⁶⁷ Obrachunki zapisano na wszywce dołączonej później do księgi. Sposób księgowania i liczba kont była taka sama jak w latach poprzednich. Na *koncie III* odnotowano rekordową wpłatę odsetek (ponad 700 rth), a na *koncie I* kapitałowym równie dużą spłatę kredytu zaciągniętego przez parafię. Na ostatniej stronie jest umieszczona pieczęć lakowa potwierdzająca legalność wszywki. Przychody parafii wynosiły 25.768 gr, a wydatki 23.015 gr. **1771/1772**¹⁶⁸ Księgowań również dokonano we wszywce. Był to czas nieurodzaju¹⁶⁹. Na *koncie VI* wydatków nadzwyczajnych są stypendia dla biednych dzieci na opłacenie chesnego w szkole. Dochody parafii wynosiły 6566 gr, a rozchody 3629 gr.

¹⁶⁴ Tamże, s. 219–225/406.

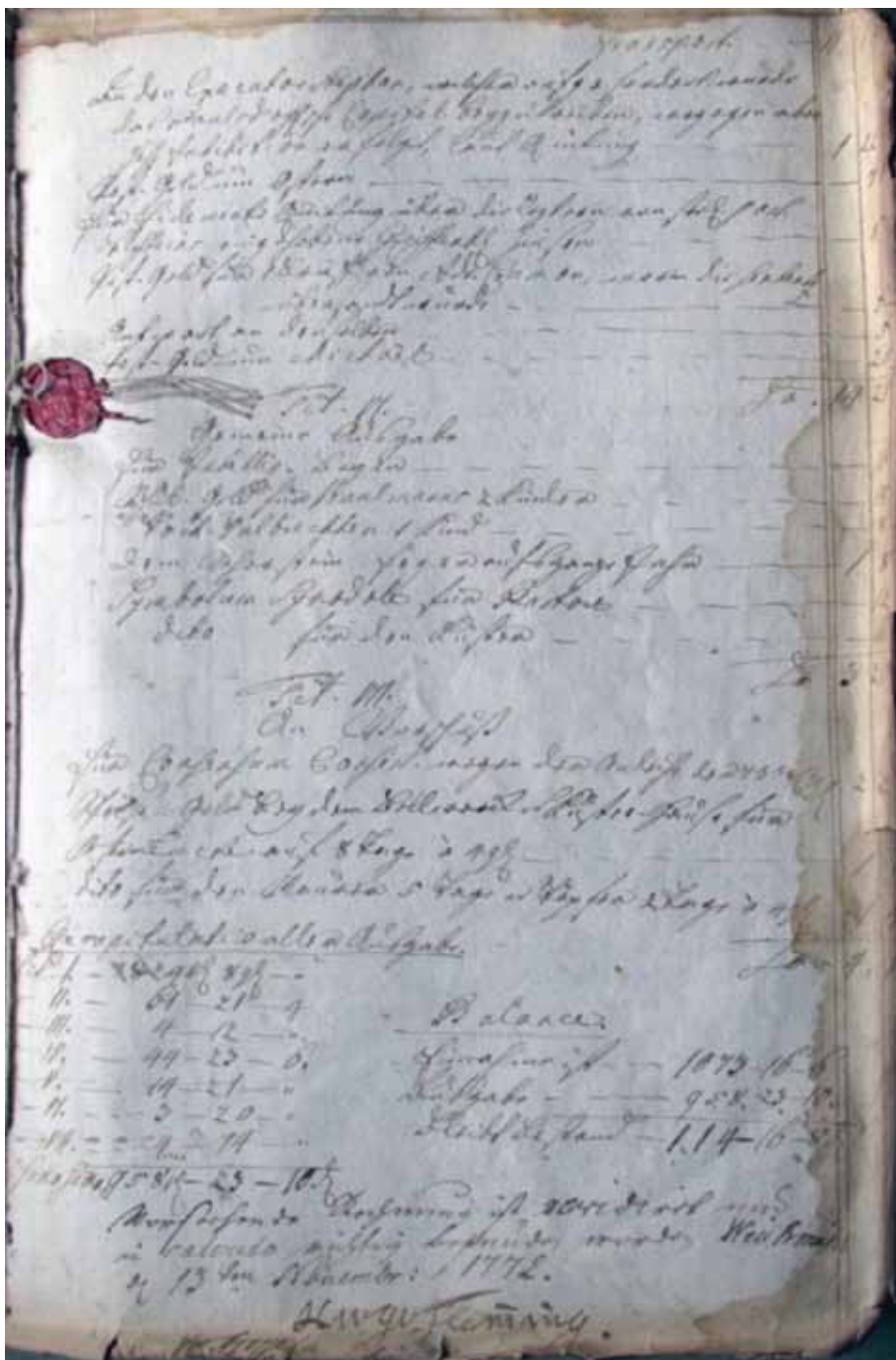
¹⁶⁵ Tamże, s. 226–233/406.

¹⁶⁶ Tamże, s. 234–244/406.

¹⁶⁷ Tamże, s. 245–251/406.

¹⁶⁸ Tamże, s. 252–256/406.

¹⁶⁹ Z. Szultka, *Wieś Pomorza pruskiego...*, s. 601.



Zdjęcie 12. Wszywka wraz z rozliczeniami oraz pieczęcią potwierdzającą jej legalność. Wł. prywatna. Fot. R. Zieleń.

1772/1773¹⁷⁰ Kolejne obrachunki nie posiadają zmian formalnych. Po stronie wydatków na *koncie IV* sentencje wskazywały na różne prace remontowe w kościele i na plebani, takie jak naprawa schodów, dorobienie kluczy, zadaszenie, szklenie okien w kościele, czy też postawienie pieca. Wpływy parafii wynosiły 7080 gr, a wydatki 5402 gr. 1773/1774¹⁷¹ W tym okresie w nagłówku zamiast roku rozliczeniowego na św. Michała (29 września) umieszczono św. Marcina (11 listopada) i tak już jest do końca *Księgi*. Na *koncie IV* czynszów od nieruchomości i ziemi warto zwrócić uwagę na czynsz za pole chmielu. Na *koncie IV* remontów plebanii i kościoła znalazły się pozycje takie jak: położenie desek podłogowych na plebani, prace w ogrodzie, remont podłogi ceramicznej w kościele, obicie dachu kościoła blachą miedzianą, prace szklarskie przy remontach okien. Przychody parafii wynosiły 7391 gr, a rozchody 5402 gr. 1774/1775¹⁷² W sentencjach księgowych po stronie wydatków na *koncie V* na remont kościoła i plebanii widnieją pozycje takie jak: remont pieca na plebani, wzmocnienie dachu w kuchni, deski na podłogę i naprawa zamku w drzwiach. Pod rachunkami jest nota wyjaśniająca przekazanie nadwyżek finansowych do dyspozycji kapituły kamieńskiej i potwierdzająca konieczność opieki nad biednymi matkami. Dochody parafii wynosiły 8338 gr, a wydatki 3280 gr. 1775/1776¹⁷³ Zapisy nie zmieniły się w stosunku do poprzednich lat. Na *koncie IV* czynszów za nieruchomości i ziemię, zwraca uwagę sentencja mówiąca o tym, że czynsz został zamieniony na pracę na rzecz kościoła. Na *koncie IV* wydatków na plebanie i kościół, odnotowano zakup konia, prętów żelaznych, kamieni i trałek. Wpływy parafii wynosiły 10.109 gr, a rozchody 5877 gr. 1776/1777¹⁷⁴ W sentencjach *konta II* kapitałowego zaznaczono przyczyny opóźnień w spłatach z powodu choroby czy też śmierci: Loudwiga von Puttes i Loudwiga Barquesa, Na *Koncie IV* wydatków na plebanie i kościół, odnotowano zakupy, takie jak słupy do wzmocnienia kościelnego chóru oraz zapłacono za prace stolarskie. Dochody parafii wynosiły 11.134 gr, a wydatki 10.524 gr. 1777/1778¹⁷⁵ W księgowaniach po stronie wydatków na *koncie IV* remonty plebanii i kościoła zapisano zakup desek podłogowych, cegieł, kamieni, wapna, zapłatę dla szklarza oraz koszty wizytacji prepozyta

¹⁷⁰ R. Zieleń, udostępnianie danych..., s. 257–262/406.

¹⁷¹ Tamże, s. 265–274/406.

¹⁷² Tamże, s. 275–284/406.

¹⁷³ Tamże, s. 285–292/406.

¹⁷⁴ Tamże, s. 293–302/406.

¹⁷⁵ Tamże, s. 303–312/406.

kapituły kamieńskiej. Na *koncie V* wydatków nadzwyczajnych zaksięgowano stypendium na dalszą naukę dla syna pastora, opłaty za pocztę, pozew, napisanie skargi oraz wycofanie pozwu z powodu uregulowania zaległości przez dłużnika. Rozliczenie zostało skorygowane przez sumę pożyczki dla pastora. Przychody parafii wynosiły 13.776 gr, a rozchody 11.066 gr. **1778/1779**¹⁷⁶ Obrachunki posiadały na końcu uwagę, żeby najważniejsze sentencje w poszczególnych kontach wpisywać na początku. Dochody parafii wynosiły 8067 gr, a rozchody 5767 gr. **1779/1780**¹⁷⁷ W księgowaniach po stronie wydatków na *koncie V* remonty plebanii i kościoła odnotowano zakup drewna dębowego i świerkowego, należność dla złotnika, naprawę dachu na plebanii, zakup lamp, koszty wizytacji parafii, zapłatę dla pracowników. Pod bilansem była nota z zapytaniem, dlaczego jeszcze nie poprawiono błędów w kolejności zapisów sentencji. Wpływy parafii wynosiły 6088 gr, a wydatki 3912 gr.

LATA OBRACHUNKOWE 1780/1781–1791/1792

1780/1781¹⁷⁸ W tym roku obrachunkowym po stronie przychodów, na *koncie III* odsetki zanotowano duży wpływ (prawie 1200 th), ale również po stronie wydatków znaczną spłatę pożyczki przez parafię na *koncie I* kapitałowym (800 th). Przychody parafii wynosiły 34.997 gr, a rozchody 23.662 gr. **1781/1782**¹⁷⁹. Ze względu na nowego patrona Loudwiga Grafa von Wartenslebena¹⁸⁰ warto dokładniej prześledzić niektóre księgowania z tego roku obrachunkowego. W okresie tym formalnie nie było zmian w ilości kont. W *koncie III* przychodów, w którym księgowano odsetki od kapitału, zapisano dar od króla Fryderyka II w wysokości 1360 rth, dzięki któremu parafia mogła spłacić swoje pożyczki zaksięgowane na *koncie I* wydatków. Na *koncie IV* przychodów dotyczących czynszów odnotowano wpłaty pochodzące z wsi należących do parafii oraz odpracowanie zaległości czynszowych. Na *koncie V* dochodów z podzwonnego i opłat za miejsce na cmentarzu zmniejszono o połowę należność dla ubogiej wdowy, a w innym wy-

¹⁷⁶ Tamże, s. 313–321/406.

¹⁷⁷ Tamże, s. 321–328/406.

¹⁷⁸ Tamże, s. 329–337/406.

¹⁷⁹ R. Zieleń, udostępnienie danych..., s. 338–345/406.

¹⁸⁰ Zachowano pisownię z Księgi. W tym wypadku chodzi o hrabiego cesarskiego Friedricha Ludwiga von Wartensleben będącego w związku małżeńskim z Agnes Auguste von Fleming (stąd prawo do sukcesji). <https://worldhistory.de/wnf/navbar/wnf.php?oid=15802&sid=>, dostęp: 2023-04-06.

padku jako równowartość wpłaty przyjęto owcę. Na *koncie X* dochodów nadzwyczajnych odnotowano wpłatę na świece na Boże Narodzenie oraz na dzwon. Po stronie wydatków na *koncie II* na kościół i szkołę zapisano m.in. opłaty za prowadzenie ksiąg metrykalnych i na dom dla wdowy po pastorze. Na *koncie III* podano wydatki na opłatki i wino. *Konto IV* na remonty plebani i kościoła zawiera opłatę za kamienie, sznury do dzwonów, pomoc dla biednej wdowy, koszty wizji lokalnej dokonanej przez sędziów Sądu Nadwornego w Koszalinie z tytułu sprawy o sukcesję praw patronalnych, straty z powodu uszkodzenia budynku kościoła i opłatę za kamienie. Na *koncie V* wydatków nadzwyczajnych zaksięgowano opłaty za przygotowanie i pisanie pism (bez określenia przez jaką osobę, w domyśle pastora), polowanie na terenach królewskich, koszty procesów sądowych, zapłatę dla kantora i za modlitwy dla pastora. Wydatki bieżące zapisano na *koncie VI*. Są wśród nich koszty zakupu podręczników szkolnych, stypendia dla biednych dzieci czy smarowanie łożysk dzwonu. *Konta VII* na zaliczki za różne prace i materiały nie umieszczono. Nowy patron podpisał się pod bilansem stwierdzając, że księgi prowadzone były w sposób przejrzysty i jednocześnie zaakceptował odwołanie dotychczasowego pastora, Carla Bogislava Karstena. Pod bilansem w nocie pouczającej jest mowa o tym, że rozporządzanie przychodami parafii jest rzeczą trudną i odpowiedzialną, a kontrola wydatków powinna być prowadzona na bieżąco. Przychody parafii wynosiły 79.387 gr, a wydatki 79.460 gr. **1782/1783**¹⁸¹ Kolejne księgowania prowadzone były nadzwyczaj starannie. Każda z zapisanych sentencji została ponumerowana. Po przeniesieniu pozostałości z roku poprzedniego na *konto I* przychodów sporządzono notę, że prowadzący obrachunki, nowy pastor Carl August i jego brat Johann Georg Strecker, zostali przeszkoleni przez opiekunów sądowych majątku do czasu ustalenia spadkobierców. Na *koncie II* kapitałowym przychodów zapisano czternaście sentencji i zaznaczono spłaty przeterminowane. Po stronie kosztów zanotowano niewielkie wydatki na *koncie II* takie jak: opłata za prowadzenie ksiąg metrykalnych, utrzymanie wdowy po pastorze Davidzie Peterze Crohnie, zapłata dla kościelnego. Ciekawa jest sentencja na *koncie III* dotycząca nieopłaconego rachunku za wino, którego nadużywał poprzedni pastor. *Konto IV* z wydatkami na remonty kościoła i plebanii zawiera wpisy dotyczące zakupu kamieni, drewna konstrukcyjnego, desek jodłowych i zamka do drzwi. Wpływy parafii wynosiły 3787 gr, a rozchody 3585 gr. **1783/1784**¹⁸² W kolejnym roku

¹⁸¹ Tamże, s. 347–353/406.

¹⁸² Tamże, s. 354–361/406.

obrachunkowym nadal jest widoczna redukcja przychodów i wydatków. Po stronie wydatków bardzo szczegółowo rozpisano wszystkie koszty. Pomiedzy stronami wydatków są trzy karteczki zawierające obliczenia księgowe¹⁸³. Dochody parafii wynosiły 3606 gr, a wydatki 3980 gr. **1784/1785**¹⁸⁴ System księgowania w nie zmienił się i nadal bardzo starannie, wręcz drobiazgowo, wpisywano i numerowano każdą sentencję na poszczególnych kontach. Wzrosła ściągalskość odsetek kapitałowych na *koncie III* przychodów (500 th), ale jednocześnie kwota ta widnieje na *koncie I* kapitałowym wydatków jako zwrot pożyczek zaciągniętych przez parafię. Na *koncie IV* wydatków na remonty plebanii i kościoła, zapisane zostały 44 sentencje, wśród nich dotyczące budowy tłocznicy przy plebanii, co miało zmniejszyć wydatki na wino. Z zapisów księgowych wynika również, że zmarł pastor Carl August Strecker, a parafia pokrywała koszty utrzymania wdowy po nim, tak jak i wdowy po pastora Crohnie. Wpływy parafii wynosiły 15.846 gr, a rozchody 16.317 gr. **1785/1786**¹⁸⁵ W tym roku posługę w parafii rozpoczął nowy pastor Ernst Hennig Crohn syn pastora Davida Petera Crohna, któremu w poprzednich latach parafia ufundowała stypendium na dalsze kształcenie. Dochody parafii wynosiły 4342 gr, a wydatki 4133 gr. **1786/1787**¹⁸⁶ W kolejnym roku rozliczeniowym po stronie przychodów zabrakło *konta X* z dodatkowymi dochodami parafii. Przychody parafii wynosiły 8113 gr, a wydatki 7426 gr.

Kosztorys¹⁸⁷ W tym 1787 r. w *Księdze* zapisano kosztorys prac remontowych niezbędnych w kościele i na plebanii z obliczeniami materiałów i robocizny. Obliczenia zajęły dwie strony. Pod spodem znajduje się nota, w której mowa jest także o pomocy żywnościowej dla mieszkańców jednej ze wsi, w której wybuchł pożar. **1787/1788**¹⁸⁸ W obrachunkach księgowych w kontach przychodów powrócono do dziesięciu kont z tym, że podsumowano razem *konto VII* i *konto VIII*. Konta wydatków pozostały bez zmian. Na *koncie V* odnotowano remont dachu i posadzki na plebanii. Przychody parafii wynosiły 4510 gr, a wydatki

¹⁸³ Pierwsza karteczka opisuje braki magazynowe, druga zawiera notę dotyczącą zakwestionowanego dochodu i konieczności jego korekty w *Księdze*, a trzecia, zgięta w połowie, obliczenia dotyczące lat 1780–1785, a na odwrocie list z prośbą dotyczącą zakupu książki, bliżej nie określonej.

¹⁸⁴ R. Zieleń, udostępnienie danych..., s. 362–368/406.

¹⁸⁵ Tamże, s. 369–372/406.

¹⁸⁶ Tamże, s. 373–376/406.

¹⁸⁷ Tamże, s. 377–378/406.

¹⁸⁸ Tamże, s. 379–383/406.

3699 gr. **1788/1789**¹⁸⁹ W rozrachunkach zmniejszono liczbę kont przychodów do dziewięciu rezygnując z *konta X* dochody dodatkowe. Dochody parafii wynosiły 4237 gr, a wydatki 3218 gr. **1789/1790**¹⁹⁰ Układ kont w tym roku obrachunkowym nie zmienił się formalnie. Dochody parafii wynosiły 4679 gr, a wydatki 3522 gr. **1790/1791**¹⁹¹ W kolejnym roku obrachunkowym przychody zapisano na dziewięciu kontach, a wydatki na sześciu kontach. Wpływy parafii wynosiły 4924 gr, a dochody 3630 gr. **1791/1792**¹⁹² W sposobie księgowania nie było formalnych zmian. Niskim dochodom parafii odpowiadały tylko niezbędne wydatki. Przychody parafii wynosiły 5335 gr, a wydatki 3213 gr.

POWIĄZANIA KSIĘGI Z METODAMI BADAWCZYMI¹⁹³

Zastosowanie teorii aktora-sieci ANT do badań źródłoznawczych pozwala na znaczne poszerzenie pola badawczego. Pełne wykorzystanie źródła rachunkowego w postaci *Księgi z Szumiącej* wymaga zarówno wykorzystania metod ilościowych przy badaniach wpływów i wydatków na poszczególnych kontach, jak i metod jakościowych przy analizie treści sentencji księgowych¹⁹⁴. Na *rysunku 4* przedstawiono powiązania między aktantem – *Księgą*, a badaniami ilościowymi i jakościowymi ze wskazaniem czynników i osób, które związane są z kontami księgowymi poprzez sentencje. Podział na badania na metody jakościowe i ilościowe jest celowy. Ze strony badań ilościowych mamy do czynienia z typową analizą księgową związaną z badaniem przepływów pieniędzy na kontach bilansowych i wynikowych, powiązaną ze statystyką, demografią oraz szeroko pojętą numizmatyką. W świetle omawianych wcześniej – miejsc, czasu oraz okoliczności powstania źródła księgowego, liczby i bilanse zaczynają „mówić” i ich korelacja z wydarzeniami staje się widoczna. Po przeliczeniu waluty obrachunkowej na srebro, porównania uwzględniają inflację. W perspektywie dociekań jakościowych przez informacje zawarte w sentencjach księgowych, możemy badać stosunki i relacje społeczne, dochodząc do mikrohistorii, psychohistorii, antropologii historycznej,

¹⁸⁹ Tamże, s. 384–387/406.

¹⁹⁰ Tamże, s. 388–391/406.

¹⁹¹ Tamże, s. 392–395/406.

¹⁹² Tamże, s. 396–398/406.

¹⁹³ R. Zieleń, *Kościelna księga...*, rozdz. 1.5. *Powiązane metody pracy*, rozdz. 3.1. *Powiązania między metodami badawczymi*, *Kościelna księga...*, s. 23–26, 43–44.

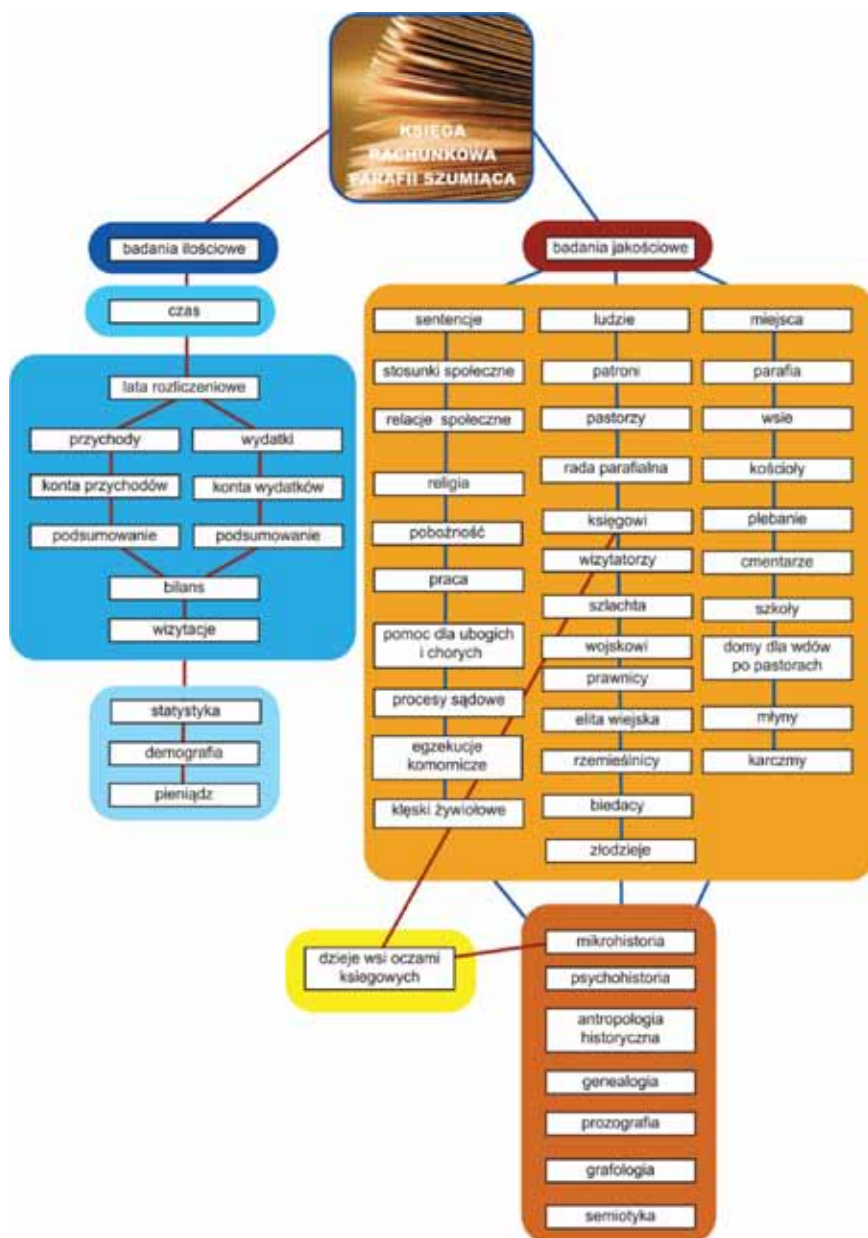
¹⁹⁴ T. Wiślicz, *Metody ilościowe i jakościowe w badaniach historycznych*, [w:] *Wprowadzenie do metodologii...*, s. 346–357.

genealogii, prozopografii, grafologii czy semiotyki. W sentencjach księgowych pojawiają się zarówno przedstawiciele szlachty, w tym patroni parafii, duchowni, elity wiejskie, rzemieślnicy, jak i biedota czy złodzieje, w kontekście kradzieży drewna przeznaczonego na remont kościoła. Mowa jest o wsiach, cmentarzach, szkołach, karczmach czy młynach. Zapisane są wiadomości zarówno o remontach kościoła czy plebanii, ale i o procesach sądowych czy egzekucjach komorniczych. Jest to bardzo bogaty materiał, który zapis księgowy pozwala wykorzystać do napisania w perspektywie mikrohistorycznej¹⁹⁵ dziejów parafii Szumiąca¹⁹⁶.

W praktyce wyglądało to tak, że sentencje w księgach kościelnych, szczególnie w parafiach wiejskich, były rozbudowane i zamiast krótkiego opisu mamy do czynienia z kilkoma zdaniami. Zawierają one wiele dodatkowych informacji o osobach i czynnościach, często ze słowami wyrażającymi emocje pisarza. W księgach kupieckich informacje były konkretne i zwięzłe, szczególnie jeśli dotyczyło to księgi głównej.

¹⁹⁵ Mikrohistoria opisuje sprawy zwykłych ludzi i społeczności na niewielkich terytoriach i w ograniczonych interwałach czasowych. Zob. E. Domańska, *Mikrohistorie. Spotkania w między światach*, Poznań 2005.

¹⁹⁶ Rozdz. *Powiązania z metodami badawczymi w oparciu o* – R. Zieleń, *Kościelna księga...*, s. 43–44.



Rysunek 5. Księga rachunkowa z Szumiącej jako aktor sieci ANT w powiązaniach badań ilościowych i jakościowych z sentencjami księgowymi¹⁹⁷.
 Źródło: Opracowanie własne w oparciu o prace K. Abriszewskiego i B. Latoura.

¹⁹⁷ R. Zieleń, *Kościelna księga...*, s. 44.

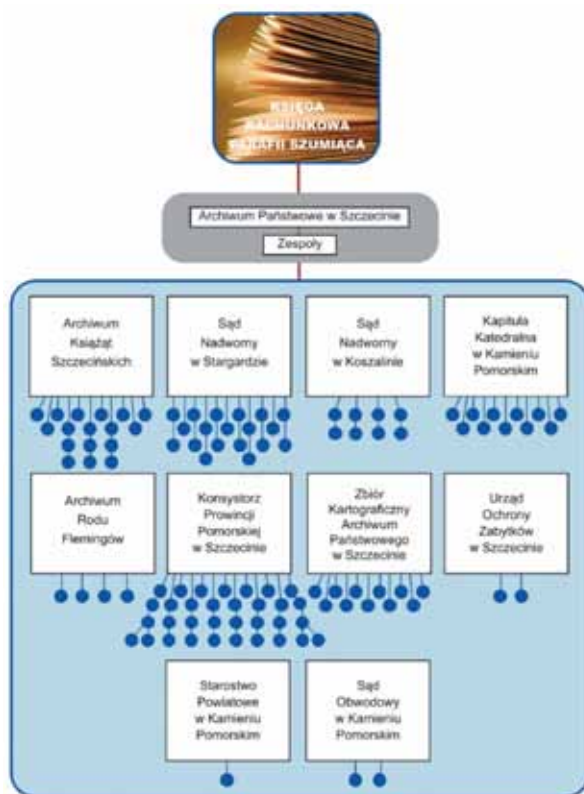
Samo zastosowanie teorii sieciowych w historii nie wyklucza jednocześnie klasycznego podejścia do badań poczynając od zewnętrznej i wewnętrznej krytyki źródła i jego interpretacji, ale daje możliwość zestawienia różnych metod badawczych oraz analiz opierających się na naukach pomocniczych.

POWIĄZANIA W SIECI ANT MIĘDZY KSIĘGĄ A ZESPOŁAMI ARCHIWALNYMI¹⁹⁸

Po internetowej kwerendzie w zasobie Archiwum Państwowym w Szczecinie, spośród 1796 zespołów wybrano 10 zespołów mających w znacznym stopniu prawdopodobne powiązania z *Księgą*, które zostały zwizualizowane na *rysunku 6*. Z 10 zespołów biegną dalsze krawędzie grafu do serii¹⁹⁹/ grup rzeczowych, których jest 107, a dalej do nieokreślonej jeszcze ilości jednostek archiwalnych, które trzeba zbadać. *Księga* z Szumiącej pełni rolę aktora sieci ANT i dzięki zdarzeniom opisanym w sentencjach i podążaniem „niewidzialnymi śladami” prowadzi do znalezienia związków ze źródłami historycznymi, których nie braliśmy pod uwagę na początku pracy, ale które będą pomocne w dalszych badaniach.

¹⁹⁸ Opisy zespołów i serii archiwalnych wg charakterystyki na stronie <https://www.szukajwarchiwach.gov.pl>.

¹⁹⁹ Określenie „seria” używane jest w internetowych zapisach dotyczących zawartości archiwów, choć w rzeczywistości chodzi o tytułusy, czyli grupy rzeczowe.



Rysunek 6. Księga rachunkowa z Szumiącej jako aktor sieci ANT w powiązaniach między źródłowych z zespołami i seriami archiwaliów w Archiwum Państwowym w Szczecinie.

Źródło: Opracowanie własne w oparciu o kwerendę internetową zespołów archiwalnych AP Szczecin

Poniżej zestawiono nazwy zespołów archiwalnych wraz z ich numerami oraz numerami poszczególnych grup rzeczowych. Każdy zespół ze zbiorów AP Szczecin można traktować jako aktora-sieci ANT, są to:

- Archiwum Książek Szczecińskich, zespół nr 2 (17 grup rzeczowych)
- Sąd Nadworny w Stargardzie, zespół nr 7 (18 grup rzeczowych)
- Sąd Nadworny w Koszalinie, zespół nr 8 (8 grup rzeczowych)
- Kapituła Katedralna w Kamieniu Pomorskim, zespół nr 9 (11 grup rzeczowych)
- Archiwum Rodu Flemmingów, zespół nr 22 (4 grupy rzeczowe)
- Konsystorz Prowincji Pomorskiej w Szczecinie, zespół nr 36 (33 grupy rzeczowe)
- Zbiór Kartograficzny Archiwum Państwowego w Szczecinie, zespół nr 46 (11 grup rzeczowych)

- Urząd Ochrony Zabytków w Szczecinie, zespół nr 79 (2 grupy rzeczowe)
- Starostwo Powiatowe w Kamieniu Pomorskim, zespół nr 102 (1 grupa rzeczowa)
- Sąd Obwodowy w Kamieniu Pomorskim, zespół nr 150 (2 grupy rzeczowe).

Powiązania *Księgi* z zespołami archiwalnymi kojarzą się z kompozycją szkatułkową. Nici połączeń biegną od *Księgi* do poszczególnych zespołów, a następnie grup archiwaliów mogących łączyć się z ludźmi, wydarzeniami czy sporami w parafii Szumiąca. Każdy z zespołów archiwalnych może zostać głównym aktorem-sieci ANT.

ZESPÓŁ ARCHIWUM KSIĄŻAŁ SZCZECIŃSKICH JAKO WIERZCHOŁEK SIECI ANT

W zespole Archiwum Książał Szczecińskich (zespół nr 2) wśród grup rzeczowych, które mogą być powiązane z *Księgą*, znajdują się posyty dotyczące spraw kościelnych. Są w nim również archiwalia związane z kapitułą kamieńską, organizacją sądownictwa, a nawet rodami von Steinwehr czy von Brüsewitz wymienianymi w sentencjach księgowych jako pożyczkobiorcy. W zespole tym są też serie związane z polityką pieniężną i mennictwem. W aktach Sądu Nadwornego w Szczecinie, w którego kompetencji w XVIII stuleciu były sprawy karne, znajdują się dokumenty dotyczące kradzieży w Szumiącej, gdzie w 1750 r. skradziono słupy dębowe na budowę kościoła i właśnie w Szczecinie sprawa była procedowana. Zespół ten zawiera powiązane z *Księgą* grupy rzeczowe (tytułusy):

- 1.1. Religia, lata 1440–1809
- 1.5. Problemy monetarne, lata 1500–1662
- 1.47. Hołdy lenne, lata 1454–1798
- 1.65. Ród Trampe i Steinwehr, lata 1519–1738
- 1.77. Hołdy stanów pomorskich, lata 1500–1831
- 1.79. Mennictwo, lata 1531–1814
- 1.80. lata 1544–1861 Ordynki dworskie,
- 1.81. Organizacja sądownictwa, lata 1100–1810
- 1.82. Biskupstwo Kamieńskie, lata 1548–1633
- 1.86. Kapituła Kamieńska, lata 1490–1784
- 1.88. Konsystorz, lata 1560–1806
- 1.89. Superintendenci, lata 1550–1775
- 1.93. Procesy karne i fiskalne, lata 1550–1775
- 1.97. Skarb krajowy, lata 1574–1770
- 1.113. Kościoły w Kamieniu Pomorskim, lata 1534–1686

2.13. Kamień – sądownictwo. Umocnienia. Cechy rzemieślnicze, lata 1555–1718

3.7. Sprawy graniczne w księstwie kamieńskim, lata 1512–1774

ZESPÓŁ SĄD NADWORNY W STARGARDZIE JAKO WIERZCHOŁEK SIECI ANT

W zespołach archiwaliów dotyczących sądownictwa zachowały się akta procesowe dotyczące wielu mieszkańców parafii zapisanych w *Księdze*. Przykładem prowadzonych spraw może być finał orzeczenia z 1731 r., który doprowadził do egzekucji łóżka von Brüsewita z Ducina. Sąd Nadworny w Stargardzie działał do 1739 r. i pod względem kompetencji obejmował ziemię kamieńską, a następnie właściwości miejscowe przeszły do Sądu Nadwornego w Koszalinie, przy czym niektóre rozpoczęte wcześniej sprawy kończono w okresie późniejszym w tej właściwości. Zespół Sąd Nadworny w Stargardzie (nr 7) ten zawiera grypy rzeczowe (tytulusy) powiązane z *Księgą*:

1. Procesy na literę A, lata 1583–1721
2. Procesy na literę B, lata 1529–1729
3. Procesy na literę C/K, lata 1534–1739
4. Procesy na literę D, lata 1539–1739
5. Procesy na literę E, lata 1531–1799
6. Procesy na literę F, lata 1531–1706
7. Procesy na literę G, lata 1530–1740
8. Procesy na literę H, lata 1558–1712
9. Procesy na literę I/J, lata 1572–1679
10. Procesy na literę L, lata 1526–1777
11. Procesy na literę M, lata 1514–1743
12. Procesy na literę N, lata 1515–1707
13. Procesy na literę O, lata 1525–1708
14. Procesy na literę P, lata 1532–1736
15. Procesy na literę R, lata 1534–1709
16. Procesy na literę S, lata 1512–1742
17. Procesy na literę T, lata 1541–1703
18. Procesy na literę U, lata 1533–1711
19. Procesy na literę V, lata 1536–1706
20. Procesy na literę W, lata 1532–1717
21. Procesy na literę Z, lata 1541–1727

ZESPÓŁ SĄD NADWORNY W KOSZALINIE JAKO WIERZCHOŁEK SIECI ANT

Sąd Nadworny w Koszalinie działał do 1739 r. i przejął sprawy cywilne związane z ziemią kamieńską. W aktach sądu znajduje się po-

zew z 1777 r., wniesiony przez parafię Szumiąca, dotyczący wierzytelności, został wycofany z powodu spłaty długu. Zespół Sąd Nadworny w Koszalinie (nr 8) zawiera tytułusy powiązane z *Księgą*:

1. Organizacja sądu nadwornego i jego podstawy prawne, lata 1764–1811
3. Zniesienie wspólnoty na obszarach dworskich gminnych i miejskich, lata 1770–1834
4. Podział dóbr i posiadłości, lata 1769–1796
5. Sprawy rodzinne poszczególnych rodzin, lata 1773–1868
6. Inwentarze i rachunki dóbr szlacheckich, lata 1623–1786
7. Sprawy akt szlacheckich, lata 1613–1746
8. Sprawy hipoteczne, lata 1773–1883
9. Sprawy ogólne, lata 1682–1827

ZESPÓŁ KAPITUŁA KATEDRALNA W KAMIENIU POMORSKIM JAKO WIERZCHOŁEK SIECI ANT

W skład zespołu Kapituła Katedralna w Kamieniu Pomorskim (zespół nr 9) należą grupy rzeczowe dotyczące prebend i beneficjów, stanowisk w kapitule, rejestry dóbr i dochodów, księgi, rachunki i inwentarze kościelne, listy zatwierdzonych pastorów oraz protokoły wizytacji kościelnych. W zespole tym znajdują się tytułusy powiązane z *Księgą*:

5. Statystyka, lata 1722–1811
6. Administracja, lata 1488–1811
7. Sprawy lenne, lata 1501–1789
16. Prebendy, lata 1401–1823
17. Urzędnicy i stanowiska w Kapitulie Katedralnej, lata 1498–1825
19. Długi i dłużnicy, lata 1401–1800
20. Testamenty i spuścizny, lata 1529–1807
23. Posiadłości wiejskie, lata 1428–1828
24. Wizytacje i inwentarze gospodarcze, lata 1576–1787
28. Sprawy rachunkowe, lata 1507–1823
32. Varia, lata 1424–1825

ZESPÓŁ ARCHIWUM RODU FLEMMINGÓW JAKO WIERZCHOŁEK SIECI ANT

Z kolei w Archiwum Rodu Flemmingów można odnaleźć grupy rzeczowe, w których znajdują się dokumenty dotyczące spraw majątkowych, młynów, szkół i kościołów, którym ród związany z Szumiąca i Benicami patronował. Zespół ten zawiera tytułusy powiązane z *Księgą*:

1. Sprawy ogólne, lata 1793–1793
3. Dobra zaodrzańskie, lata 1793–1793

5. Podziały dóbr Kretlewo, lata 1758–1885

6. Inne, lata 1685–1859

ZESPÓŁ KONSYSTORZ PROWINCJI POMORSKIEJ W SZCZECINIE JAKO WIERZCHOŁEK SIECI ANT

W zespole Konsystorz Prowincji Pomorskiej w Szczecinie (zespół nr 36) znajdują się grupy rzeczowe dotyczące oceny pastorów i pracowników kościelnych oraz opisane są parafie i kościoły filialne, również z ziemi kamieńskiej. W sumie wymienionych jest 974 miejscowości oraz akta spraw sądowych dotyczących sporów związanych z pastorami i parafią, czego przykładem może być sprawa z powództwa pastora Schwartza z parafii Niemiec przeciwko pastorowi Crohnowi z Szumiącej. Zespół ten posiada tytułusy powiązane z *Księgą*:

- 1.3. Niższe urzędy kościelne, egzaminy teologiczne, powoływanie proboszczów i parafii, lata 1598–1876
- 1.5. Nadzór kościelny, synody generalne, wizytacje kościołów i szkół, spisy majątków kościelnych, zasady prowadzenia ksiąg kościelnych, lata 1556–1865
- 1.6. Duszpasterstwo, lata 1566–1876
- 1.7. Szkolnictwo i wychowanie, lata 1669–1914
- 1.8. Opieka społeczna, lata 1716–1876
- 1.9. Sprawy prawno-gospodarcze instytucji kościelnych, lata 1565–1881
- 1.11. Dobra kościelne i ich zarządzanie, lata 1660–1939
- 2.16. Synod Kammin, lata 1738–1809
- 3.51. Bentz (Kammin), lata 1689–1805
- 3.521. Nemitz (Kammin), lata 1679–1809
- 3.880. Weichmühl-Königsmühl, lata 1696–1809
- 4.7. Sprawy sądowe, Nazwiska i nazwy miejscowości na literę G, lata 1596–1838
- 4.8. Sprawy sądowe, Nazwiska i nazwy miejscowości na literę H, lata 1610–1785
- 4.9. Sprawy sądowe, Nazwiska i nazwy miejscowości na literę I, J, lata 1651–1808
- 4.11. Sprawy sądowe, Nazwiska i nazwy miejscowości na literę M, lata 1591–1806
- 4.13. Sprawy sądowe, Nazwiska i nazwy miejscowości na literę O, lata 1608–1789
- 4.14. Sprawy sądowe, Nazwiska i nazwy miejscowości na literę P, lata 1590–1805
- 4.15. Sprawy sądowe, Nazwiska i nazwy miejscowości na literę Q, lata 1590–1773
- 4.17. Sprawy sądowe, Nazwiska i nazwy miejscowości na literę S, lata 1527–1815

- 4.18. Sprawy sądowe, Nazwiska i nazwy miejscowości na literę T, lata 1595–1811
- 4.19. Sprawy sądowe, Nazwiska i nazwy miejscowości na literę U-V, lata 1609–1807
- 4.20. Sprawy sądowe, Nazwiska i nazwy miejscowości na literę W, lata 1642–1787
- 4.21. Sprawy sądowe, Nazwiska i nazwy miejscowości na literę Z, lata 1615–1809

ZESPÓŁ ZBIÓR KARTOGRAFICZNY ARCHIWUM PAŃSTWOWEGO W SZCZECINIE JAKO WIERZCHOŁEK SIECI ANT

Mapy ze Zbioru Kartograficznego Archiwum Państwowego w Szczecinie (zespół nr 46) pozwalają nie tylko prześledzić rozwój kartografii związanej z Pomorzem Zachodnim. W zbiorach jest również Mapa Księstwa Pomorskiego Eilharda Lubinusa z 1618 r., na której zostały zaznaczone wsie należące do parafii Szumiąca. W zespole tym znajdują się tytułusy powiązane z *Księgą*:

- 1.1. Mapy topograficzne, lata 1712–2000
- 1.3. Mapy przeglądowe, lata 1544–2000
- 2.4. Mapy hipsometryczne, lata 1850–2003
- 3.4. Mapy administracyjne, lata 1760–2001
- 3.7. Mapy leśne, lata 1791–1969
- 3.12. Mapy komunikacyjne. Mapy drogowe, lata 1776–2001
- 3.16. Mapy archeologiczne, lata 1888–1889
- 3.17. Mapy historyczne, lata 1618–2000
- 3.18. Mapy wojskowe, lata 1720–1942
- 3.18. Inne mapy społeczno-gospodarcze, lata 1631–2011
- 3.20. Mapy ewidencji gruntów (katastralne), lata 1693–2000

ZESPÓŁ URZĄD OCHRONY ZABYTKÓW W SZCZECINIE JAKO WIERZCHOŁEK SIECI ANT

Zespół Urząd Ochrony Zabytków w Szczecinie (zespół nr 79) zawiera inwentaryzację zabytków pomorskiego budownictwa wiejskiego, w tym wsi z ziemi kamieńskiej. W zespole tym znajdują się tytułusy powiązane z *Księgą*:

1. Akta dotyczące ochrony zabytków, lata 1930–1944
2. Akta zabytków, lata 1895–1944

ZESPÓŁ STAROSTWO POWIATOWE W KAMIENIU POMORSKIM JAKO WIERZCHOŁEK SIECI ANT

W zespole Starostwo Powiatowe w Kamieniu Pomorskim (zespół nr 102) opisane są sprawy i fundacje kościelne, parcelacje oraz regulacje gruntów w poszczególnych wsiach w tym należących do parafii Szumiąca oraz cechy, w których byli zgrupowani rzemieślnicy z Kamienia Pomorskiego. Zespół ten zawiera tytułus powiązany z *Księgą*:

6. Sprawy kościelne i fundacje, lata 1723–1934

ZESPÓŁ SAD OBWODOWY W KAMIENIU POMORSKIM JAKO WIERZCHOŁEK SIECI ANT

Zespół Sąd Obwodowy w Kamieniu Pomorskim jest godny uwagi ze względu na znajdujące się w nim grupy rzeczowe zawierające akta hipoteczno-gruntowe począwszy od 1612 r., w których znajdują się jednostki dotyczące własności i ziemi we wszystkich wsiach należących do parafii. W zespole tym znajdują się tytułusy powiązane z *Księgą*:

2. Akta hipoteczno-gruntowe, lata 1666–1922
3. Listy hipoteczne, lata 1612–1916

PODSUMOWANIE

Celem tego artykułu było przedstawienie kościelnej księgi rachunkowej z Szumiącej, w świetle możliwości jakie niesie ze sobą zastosowanie do analizy tego rodzaju źródła teorii aktora-sieci ANT. Każdy dokument archiwalny powstawał w określonym kontekście i celu. Badana *Księga* zawiera opis zdarzeń księgowych, celem rozliczenia się z wpływów i wydatków kościelnych. Wiarygodność nadawcy potwierdzona jest przyjęciem bilansu przez odbiorcę. Daje to oparcie narracji historycznej. *Księga* prowadzona była w ramach administracji kościelnej i z ramienia kapituły kamieńskiej kontrolował ją prepozyt pełniący jednocześnie funkcję superintendenta. Struktura kościelna, w której funkcjonowała parafia Szumiąca, zobrazowana została na *rysunku 1*. Aktantem jest w tym wypadku kapituła kamieńska, wierzchołek grafu, a powiązania na poziomach państwowych, duszpasterskich i patronalnych stanowią krawędzie grafu. Sposób prowadzenia ksiąg kościelnych opierający się na modelu francuskim i niemieckim został przedstawiony na *rysunku 2*. *Księga* główna została w tym wypadku aktorem-sieci i miała powiązanie bezpośrednie ze zbiornikiem, a dalej memoriałem, i księgą inwentarzowo-bilansową. Do zbiornika wpływały również dane z dzienników i czasami z ksiąg metrykalnych i ksiąg fundacji przykościelnych. W zapisach księgowych posługiwa-

no się walutą obrachunkową, której uproszczony system przedstawiony jest na *rysunku 3*. Struktura formalna źródła została zobrazowana na *rysunku 4*. Podzielona została na lata rozliczeniowe zaczynające się najpierw od św. Michała do św. Michała (29 września), a następnie od Marcina do św. Marcina (11 listopada). Wpisów do księgi dokonało 10 przyuczonych buchalterów. Badane relacje umocowane są w czasie, dzięki czemu można obserwować ich zmiany²⁰¹. Zdarzenia księgowe, z charakterystyczną dla nich symboliką liczb, tworzące sieci kont przychodów i rozchodów mających swoją strukturę wewnętrzną, można analizować przy pomocy badań ilościowych. Sentencje księgowe są podstawą analiz jakościowych, takich jak relacje rodzinne, służbowe czy duszpasterskie. Wyniki badań ilościowych dotyczących przepływów pieniędzy w parafii i w tym zysków patrona, przedstawione zostaną w odrębnym opracowaniu. Podobnie raporty z badań jakościowych dotyczących relacji gospodarczo-usługowych i osobowych. Powiązania, które tworzą opisane w *Księdze* miejsca, czas, ludzie zdarzenia można przedstawić w postaci grafów. Zastosowanie teorii ANT pozwala na zwiększenie możliwości analitycznych oraz poszerzenie pola badawczego. Na *wykresie 1* zmiany zachodzące w jednym z wierzchołków są skorelowane z osią czasu. W tym wypadku krzywa przedstawiająca siłę nabywczą srebra przedstawiona jest na tle wydarzeń historycznych i gospodarczych w cezurze czasowej wyznaczonej przez początek i koniec zapisów w *Księdze* (1730–1732). Na *rysunku 5* zobrazowano powiązania sentencji księgowych, przez opisane w nich osoby, miejsca czy zdarzenia, z zespołami i grupami rzeczowymi z zasobów AP w Szczecinie, co poszerzyło pole badawcze i wskazało kierunki dalszych analiz.

BIBLIOGRAFIA

ŹRÓDŁA ARCHIWALNE

Archiwum Państwowe w Gdańsku

Rejencja w Gdańsku (zespół nr 262), sygn. 331.

Akta kościoła ewangelickiego św. Jana w Gdańsku (zespół nr 352), sygn. 104.

Akta kościoła ewangelickiego św. Jana w Gdańsku (zespół nr 352), sygn. 179.

Akta kościoła ewangelickiego św. Katarzyny w Gdańsku (zespół nr 353), sygn. 231.

Archiwum Państwowe w Szczecinie

Archiwum rodu Flemmingów (zespół nr 22), sygn. 50.

Konsystorz Prowincji Pomorskiej w Szczecinie (zespół nr 36), sygn. 2574.

Konsystorz Prowincji Pomorskiej w Szczecinie (zespół nr 36), sygn. 3433.

²⁰¹ R. Zieleń, *Księga rachunkowa...*, rozdz. *Metodologia pracy*, s. 18–26.

- Konsystorz Prowincji Pomorskiej w Szczecinie (zespół nr 36), sygn. 7839
Konsystorz Prowincji Pomorskiej w Szczecinie (zespół nr 36), sygn. 9577.
Konsystorz Prowincji Pomorskiej w Szczecinie (zespół nr 36), sygn. 9660.
Konsystorz Prowincji Pomorskiej w Szczecinie (zespół nr 36), sygn. 9661.
Konsystorz Prowincji Pomorskiej w Szczecinie (zespół nr 36), sygn. 12359.
Urząd Ochrony Zabytków w Szczecinie (zespół nr 79), sygn. 4.
Urząd Ochrony Zabytków w Szczecinie (zespół nr 79), sygn. 5.

ZBIORY PRYWATNE

Zieleń R., udostępnienie danych badawczych, *Weichmühlhise Kirchen Rechnung (1730–1792)*, https://doi.org/10.18150/QTTEU4_RepOD_V1, ss. 406.

EDYCJE ŹRÓDŁOWE

Kruse J.E., *Jürgen Elert Krufens, verordneten Schulhalters zu St. Nicolai in Hamburg, Allgemeiner und besonders Hamburgischer Lontorist, welcher sowohl von den vornehmsten, in und ausser Europa gelegenen Städten und Ländern, ihren Währungen, Münzen, Wechsel – Arten und Ufanzen, umständliche Nachricht ertheilet, und derselben beschriebene Gewichte und Maassen, gegen die, so zu Hamburg, und an andern Orten gebräuchlich sind, genau vergleicht; als auch die Wechsel-Vorsälle, welche sich zu Hamburg, und vielen andern berühmten Plätzen begeben, in richtiger Ordnung des Alphabets vorstellt, und die sämmtlichen Frag-Stücke der Wechsel-Rechnung nach der neuesten und bequemsten Methode aufzulösen anweist, Hamburg 1753.*

Kruse J.E., *Jürgen Elert Krufens, verordneten Schulhalters zu St. Nicolai in Hamburg, Allgemeiner Hamburgischer und besonders gontorift, CE welcher von den Währungen, Münzen, Gewigten, Maaffen, Wechsel Arten und Ulanzen dex vornehmsten in und auffer Europa gelegenen Städte und Länder, nicht nur eine umständliche Nachricht ertheilet; fondern auch folche beschriebene Münz -Sorten, Gewigte und Maaffen, zuvorderst gegen die, so zu Hamburg, hiernächst aber, in angegebenen Tabellen, auch gegen die, ro an andern Orten gebräuchlich find, genau vergleicht. Der dritten, oder zum zweitemal verbesserten und anfehnlich vermehrten neuen Auflage Erfter Theil. Mit Churfürfil. Sädhf. allergnädigster Freyheit. Hamburg, auf Kosten des Verfassers, im Jahre 1766, Hamburg 1766.*

Kruse J.E., *Jürgen Elert Krusens, 1 AA verordneten Schulhalters zu St. Nicolai in Hamburg, Allgemeiner und besonders Hamburgischer ontorist, welcher von den Währungen, Münzen, Gewichten, Maassen, WechselArten und Ufanzen der vornehmsten in und außer Europa gelegenen Städte und Länder, nicht nur eine umständliche Nachricht ertheilet; sondern auch solche beschriebene Münz- Sorten, Gewichte und Maassen, zuvörderst gegen die, so zu Hamburg, hiernächst aber, in angegebenen Tabellen, auch gegen die, so an andern Orten gebräuchlich sind, genau vergleicht. Der vierten, oder ansehnlich vermehrten und verbesserten neuen Auflage Erster Theil. Hamburg, im Jahre 1784, Hamburg 1784.*

LITERATURA

- ABRISZEWSKI K., *Czy Latourowskie badanie sposobów egzystowania pozwala zrozumieć wartości i ich rolę w naszym życiu? Teoria Aktora-Sieci Bruno Latoura*, „Teksty Drugie” 2007, nr 1-2, s. 113–126.
- Abriszewski K., *Poznanie, zbiorowość, polityka. Analiza teorii aktora-sieci Bruno Latoura*, Kraków 2008.
- Abriszewski K., *Teoria aktora-sieci jako teoria kultury*, „Prace Kulturoznawcze” 2016, nr 18, *Kultura nie-ludzka*, s. 99–116.
- Abriszewski K., *Wszystko otwarte na nowo: teoria Aktora-Sieci i filozofia kultury*, Toruń 2010.
- Banaszkiewicz A., *Techniki prowadzenia ksiąg rachunkowych w ujęciu historycznym*, „Copernican Journal Finance & Accounting” 2013, nr 2, z. 1, 21–38.
- Biały A., *Szesnastowieczne oprawy z krakowskiej szkoły introligatorskiej na przykładzie kolekcji z Biblioteki Jasnogórskiej – wybrane problemy*, Katowice 2015.
- Bronisch G., Ohle W., *Kreis Kammin Land*, Stettin 1939; L. Sarnier, portal *Academica*, licencja <http://rightsstatements.org/voca/InC/1.0/>, dostęp: 2023-05-04.
- Chlebowska (Szudarek) A., *Fundacje opiekuńcze dla szlachcianek – legaty Richarda Heinricha von Flemminga 1713/1753–1928*, [w:] *Szlachta – społeczeństwo – państwo między Warmią a Rugią w XVIII–XX wieku*, Szczecin 1998, s. 121–130.
- Chlebowska A., *„Stare panny” wdowy i rozwiedzione. Samotne szlachcianki w Prusach w latach 1815–1914 na przykładzie prowincji Pomorze*, Szczecin 2012.
- Dobija M., *Natura i piękno zapisu podwójnego*, „Zeszyty Naukowe. Uniwersytet Ekonomiczny w Krakowie” 2009, nr 796, s. 5–20.
- Domańska E., *Mikrohistorie. Spotkania w między światach*, Poznań 2005.
- Dubiel J., <https://zamkilubuskie.pl/szczecin-zdunowo-hohenkrug/>, dostęp: 2023-10-26.
- Furtak T., *Ceny w Gdańsku w latach 1701–1815*, Lwów 1935.
- Gawart M., *Wczesne koncepcje rachunku kosztów*, [w:] *Historia rozwoju teoretycznej myśli rachunkowości. Przegląd wybranych teorii, modeli i koncepcji*, red. K. Klimczak, Warszawa 2015, s. 132–163.
- Gesterding C., *Beitrag zur Geschichte der Stadt Greifswald oder vervollständigte*, Greifswald 1829.
- Gumowski M., *Fałszerstwa monetarne Fryderyka II cz. I*, „Przegląd Zachodni” 1948, nr 10, s. 422–445.
- Gumowski M., *Fałszerstwa monetarne Fryderyka II cz. II*, „Przegląd Zachodni” 1948, nr 11, s. 517–541.
- Gumowski M., *Fałszerstwa monetarne Fryderyka II cz. III*, „Przegląd Zachodni” 1948, nr 12, s. 671–445.
- Gut P., *Transkribus im Archiv – Ein polnisch-deutsches Projekt zur Handschriftenterkennung an historischen Dokumenten*, „Archeion” 2021, nr 122 s. 129–153.
- Kizik E., *Struktura administracyjna i finansowanie gdańskiego kościoła luterańskiego w XVII wieku*, [w:] *Gdańsk w epoce Bartholomäusa Milwitza*, red. E. Kizik, Gdańsk 2010, s. 41–55.

- Klasik M., *Dzieje kapituły katedralnej*, Muzeum Historii Ziemi Kamieńskiej, https://mhzk.eu/old/muzeum/admin/indexe892.html?view=art_m&sid=5&a-id=342.
- Klimczak K., *Powstanie systemu księgowości podwójnej*, [w:] *Historia rozwoju teoretycznej myśli rachunkowości. Przegląd wybranych teorii, modeli i koncepcji*, red. K. Klimczak, Warszawa 2015, s. 39–64.
- Krzysztofiak M., Luszniwicz A., *Statystyka*, Warszawa 1979.
- Kupke G., *Bericht über die Verzeichung der kleineren nichtstaatlichen Archive des Kreises Kammin und Greifenberg in Pommern*, Bd. 2, H. 5, Stettin 1933.
- Latour B., E. Hermant E., *Paris: Invisible City*, Paris 2009, <http://bruno-latour.fr/virtual/EN/index.html>, dostęp 2022-08-08.
- Latour B., *Nadzieja Pandory*, tł. K. Abriszewski Toruń 2013.
- Latour B., *Nigdy nie byliśmy nowoczesni*, tł. M. Gdula, Warszawa 2011.
- Latour B., *Reassembling the Social: An introduction to Actor-Network-Theory*, New York 2005.
- Latour B., *Splatając na nowo to, co społeczne. Wprowadzenie do teorii aktora-sieci*, tł. K. Abriszewski, A. Derra, Kraków 2010.
- Latour B., *Technologia jako utrwalone społeczeństwo*, tł. Ł. Afeltowicz, „Avant. Pismo awangardy filozoficzno-naukowej” 2013, nr 4, z. 1, s. 17–48.
- Łazarowicz E., *Historia powstania księgowości podwójnej i rachunku kosztów*, Warszawa 2011.
- Maćkowski T., *Tokeny fundacji gdańskiego kupca Zachariasza Zappio dla rozliczenia pomocy ubogim*, „Forum Numizmatyczne. Studia i Materiały” 2018, nr 2, s. 195–205.
- Małek J., *Ustawa o Rządzie (Regimentsnottel) Prus Książęcych z roku 1542. Studium z dziejów społecznych i politycznych w lennie pruskim*, „Roczniki Towarzystwa Naukowego w Toruniu” 1967, nr 72, z. 2, s. 1–233.
- Marciniak R., *Dobra kapituły kamieńskiej do połowy XV wieku: studium z dziejów społecznych gospodarstwa feudalnego*, Poznań 1970.
- Marciniak R., *Kolonizacja ziemi kamieńskiej w XIV w.*, „Materiały Zachodniopomorskie” 1971, nr 17, s. 173–227.
- Metody statystyczne teoria i zadania*, red. C. Domański, Łódź 2001.
- Moderow H., *Die evangelischen Geistlichen Pommerns von der Reformation bis zur Gegenwart*, Bd. 1, Stettin 1903.
- Morawski W., *Kronika kryzysów gospodarczych*, Warszawa 2003.
- Naworski Z., *Biurokracja pruska w XVIII wieku – na drodze ku Weberowskiemu ideałowi*, [w:] *Dzieje biurokracji*, red. T. Bykowska, A. Górak, G. Smyk, Lublin 2016, s. 135–150.
- Nowicki T., *Ministri ecclesiae. Służba kościelna i witraż w diecezji włocławskiej w XVIII wieku*, Lublin 2011.
- Pałęcka A., *Teoria aktora-sieci jako ontologia dla socjologii wizualnej*, „Przegląd Socjologii Jakościowej” 2014, nr 10, z. 4, s. 6–16, <http://www.przegladsojologiijakosciowej.org>, dostęp: 2020-05-09.
- Pawlik R., *Kapituła kamieńska wobec protestantyzmu i przebudowy stosunków kościelnych w Księstwie Pomorskim do połowy XVI wieku*, „Czasy Nowożytnie” 2018, nr 31, s. 111–145.

- Pawlik R., *Kapituła katedralna w Kamieniu pomorskim na przełomie epok (1498–1549)*, Warszawa-Szczecin 2019.
- Pawlik R., *Księgozbiór kościoła parafialnego w Trzemeszcu w świetle akt wizytacji generalnej z 1594 roku*, „Szczecińskie Studia Archiwalno-Historyczne” 2022, nr 6, s. 11–35.
- Ptaszyński M., *Narodziny zawodu. Duchowni luterańscy i proces budowania koncepcji w Księstwach Pomorskich XVI/XVII w.*, Warszawa 2011.
- Ptaszyński M., *Od opieki nad wdową do systemu ubezpieczeń. Początki systemu opieki społecznej*, „Mówią Wieki” 2010, nr 603, s. 44–49.
- Rostworowski E., *Wiek XVIII*, Warszawa 1977.
- Sierocki R., *Analiza sieci społecznych jako metoda badawcza w naukach społecznych*, „Rocznik Antropologii Historii” 2020, nr 10, nr 13, s. 223–255.
- Sitarz B., *Zabezpieczanie poniemieckich archiwaliów na Pomorzu Zachodnim w latach 1945–1960. Wybrane przykłady*, „Szczecińskie Studia Archiwalno-Historyczne” 2022, nr 6, s. 105–108.
- Szukała M., *Archiwum Państwowe w Szczecinie w latach 1919–1945. Ludzie i działalność*, Szczecin 2019.
- Szultka Z., *Deutsche Geschichte im Osten Europas. Pommern*, red. Werner Buchholz, Berlin 1999: recenzja, „Przegląd Historyczny” 2002, nr 93, z 4, s. 473–481.
- Szultka Z., *Inne spojrzenie na luterańskie duchowieństwo Pomorza Zachodniego w drugiej połowie XVI i na początku XVII wieku (na marginesie pracy Macieja Ptaszyńskiego *Narodziny zawodu...*)*, „Odrodzenie i Reformacja w Polsce” 2011, nr 15, s. 245–283.
- Szultka Z., *Wieś Pomorza pruskiego w II poł. XVIII w. – Progresja domen*, [w:] *Historia Pomorza*, t. 2: do roku 1815, cz. 3: Pomorze zachodnie w latach 1648–1815, red. G. Labuda, Z. Szultka, H. Lesiński, D. Łukasiewicz, A. Wielopolski, Poznań 2003.
- Translator pisma odręcznego Transcribus, <https://app.transcribus.eu/pl>.
- Tuchańska B., *Czy Latourowskie badanie sposobów egzystowania pozwala zrozumieć wartości i ich rolę w naszym życiu?* „Prace Kulturoznawcze” 18: 2016, *Kultura nie-ludzka*, s. 80–97, <https://wuwr.pl/pkult/issue/view/317>, dostęp: 2023-04-04.
- Tuchańska B., *Nauka a codzienność*, „Nauka” 2014, nr 3, s. 79–101.
- Wachowiak B., *Organizacja kościoła luterańskiego*, [w:] *Historia Pomorza*, t. 2: do roku 1815, cz. I: 1464/66–1648/57, red. G. Labuda, Poznań 1976.
- Wejman G., *Dzieje Kościoła katolickiego na Pomorzu Zachodnim i Północnym do 1945 roku. Zarys problemu*, „Colloquia Theologica Ottoniana” 2016, nr 2, s. 217–238.
- Wejman G., *Zarys historii archiwum kościelnego w Kamieniu Pomorskim*, „Archiwa, Biblioteki i Muzea Kościelne” 2000, nr 74, s. 457–473.
- Wijaczka J., *Johannes Bugenhagen (1485–1558). Reformator Północy*, [w:] „Gdański Rocznik Ewangelicki” 2008, nr 2, s. 27–38, <https://www.reformacja-pomorze.pl/historia/opracowania-historyczne>, dostęp: 2023-04-06.
- Wijaczka J., *Kwestia dziesięciny w Rzeszy Niemieckiej, Polsce i Prusach Książęcych w XVI wieku*, „Komunikaty Mazursko-Warmińskie” 1990, nr 1–4, s. 77–87.
- Wilson R. J., *Wprowadzenie do teorii grafów*, Warszawa 2012, t. 2.

- Wiślicz T., *Metody ilościowe i jakościowe w badaniach historycznych*, [w:] *Wprowadzenie do metodologii historii*, red. E. Domańska, J. Pomorski, Warszawa 2022, s. 346–358.
- Zieleń R., *Kościelna księga rachunkowa z Szumiącej (1730–1792): badania źródłoznawcze w oparciu o teorię aktora-sieci ANT z dziejami parafii w tle*, promotor S. Kościelak, Gdańsk 2023, praca magisterska, niepublikowana.
- Zieleń R., *Rachunkowość we wspólnotach luterańskich: Weichmühl na Pomorzu Tylnym, w kościele św. Jana w Gdańsku i Królewcu-Trangheim w okresie 1756–1763 – wybrane zagadnienia*, promotor S. Kościelak, Gdańsk 2020, praca licencjacka, niepublikowana.
- Żabiński Z., *Rozwój systemów pieniężnych w Europie Zachodniej i północnej*, Wrocław 1989.
- Żabiński Z., *Systemy pieniężne na ziemiach polskich*, Wrocław 1981.
- Żeglińska A., *Księgi rachunkowe i metrykalne parafii ewangelickich w zasobie Archiwum Rodu Finck von Finckenstein „Archiwa, Biblioteki i Muzea Kościelne”* 2021, nr 116, s. 533–551.

RYSZARD ZIELEŃ

Kościelna księga rachunkowa z Szumiącej koło Kamienia Pomorskiego (1730–1792) – spojrzenie na źródło w oparciu o teorię aktora-sieci ANT i jego opis

STRESZCZENIE

Tytułowa kościelna księga rachunkowa luterańskiej parafii Szumiąca koło Kamienia Pomorskiego z lat 1730–1792 została znaleziona w Gdańsku. Coroczny bilans zatwierdzali patronowie parafii. Kontrolni ksiąg parafialnych, dokonywał prepozyt kapituły kamieńskiej. Do badań źródłoznawczych zastosowano teorię aktora-sieci ANT skorelowaną z osią czasu. Każdy człowiek, instytucja, zjawisko, przedmiot czy też zwierzę może zostać aktorem sieci i stworzyć sieć powiązań. Księga została umiejscowiona w strukturach kościelnych kapituły kamieńskiej, systemie księgowania opartego na połączeniu księgowości francuskiej i niemieckiej oraz w ówczesnym systemie waluty obrachunkowej. Graf przedstawiający Księgę jako aktora-sieci pokazuje powiązania kont księgowych z badaniami ilościowymi, a sentencje księgowych z analizami jakościowymi. Dla lepszego zrozumienia teorii ANT dostosowanej do badań historycznych, w publikacji umieszczono wyniki analizy siły nabywczej srebra zawartego w dobrym groszu z uwzględnieniem inflacji na tle wydarzeń historycznych. Sentencje księgowe opisujące osoby, miejsca i zdarzenia pozwoliły na wykonanie analizy powiązań z zasobami Archiwum Państwowego w Szczecinie.

SŁOWA KLUCZE: Szumiąca, Weichmühle, Kamień Pomorski, źródłoznawstwo, źródło rachunkowe, mikrohistoria, manuskrypt, parafia, patron, prepozyt, superintendent, pastor, kapituła kamieńska, księgowość francuska, księgowość

niemiecka, waluta obrachunkowa, teoria ANT, aktor-sieci, graf, sieć, powiązania, relacje, analiza ilościowa, analiza jakościowa

RYSZARD ZIELEŃ

Church accounting book from Szumiąca near Kamień Pomorski (1730–1792) – a look at the source and its description based on the ANT actor-network theory

SUMMARY

Eponymous church accounting book from Lutheran parish in Szumiąca near Kamień Pomorski from the years 1730–1792 was discovered in Gdańsk. The annual balance sheet was approved by the parish patrons. Control of parish books was conducted by praepositus of Chapter of Kamień. Research was undertaken with use of actor-network theory (ANT) correlated with timeline. Every person, institution, phenomenon, object or animal can become a network actor and create a network of connections. The book was placed in the church structures of the Kamień Chapter, an accounting system based on a combination of French and German accounting, and in the accounting currency system of that time. The graph presenting the Book as an actor-network shows the connections of accounting accounts with quantitative research, and accounting maxims with qualitative analyses. For a better understanding of the ANT theory adapted to historical research, the publication includes the results of an analysis of the purchasing power of silver contained in a good penny, taking into account inflation against the background of historical events. Accounting sentences describing people, places and events allowed for the analysis of connections with the resources of the State Archives in Szczecin.

KEYWORDS

Szumiąca, Weichmühle, Kamien Pomorski, source science, accounting source, microhistory, manuscript, parish, patron, provost, superintendent, pastor, Kamień Chapter, French accounting, German accounting, accounting currency, ANT theory, actor-network, graph, network, connections, relations, quantitative analysis, analysis qualitative