

*Ilustracje barwne*

*Colour illustrations*



### *Spis ilustracji barwnych*

*Ralf Torsten-Speler*, The New Natural Science Museum for Martin Luter University Halle-Wittenberg

Il. I. The Halle pair of sceptres, made by August Hosse, 1694 (photo Klaus-Eberhard Göltz, courtesy University Museum, Martin Luther University of Halle-Wittenberg)

Il. II. The former Institute of Physics will host the new Natural Science Museum for Halle University (photo by Medienzentrum of the Martin Luther University Halle-Wittenberg)

Il. III. Butterflies from the Zoological collections of the Martin Luther University Halle-Wittenberg (photo by D. Brandt, courtesy University Museum, Martin Luther University of Halle-Wittenberg)

Il. IV. Some specimens at the Julius Kühn Agricultural Museum of Domestic Animal Science (photo by Berta Klett, courtesy University Museum, Martin Luther University of Halle-Wittenberg)

*Steven De Clercq et al*, „Greenwich on the river Tagus”: Reflections on the scientific, cultural and historical of Ajuda, the Astronomical Observatory of Lisbon

Il. I. Tartu Observatory 1810 (photo by Andres Tennus)

Il. II. Helsinki University Observatorium 1834 (photo by Pannu Nykänen)

Il. III. Pulkovo Observatory 1839 (photo by Pedro Abreu)

Il. IV. Ajuda 1867 (photo by Rita Batista)

*Diana Gasparon, Nathalie Nyst*, A University Network on the Elephant Man

Il. I. Poster of the exhibition

Il. II. Reconstitution of Joseph Merrick (photo by © D. Gasparon)

Il. III. The Freak Show (photo by © D. Peeters)

Il. IV. Reconstitution of one hospital room in 19th century (photo by © D. Gasparon)

Il. V. Specimen of janiceps conjoined twins (photo by © Musée d'Anatomie et d'Embryologie humaines, ULB)

*Piotr Oczko*, Nieznany portret Joosta van den Vondla? Uwagi na temat obrazu *Uczony w pracowni* Philipsa Konincka w zbiorach Muzeum Uniwersytetu Jagiellońskiego

Il. I. Philips Koninck, Joost van den Vondel w z profilu w 1678 roku (poeta w wieku 91 lat, na rok przed śmiercią). Przedruk za: J.F.M. Sterck, *Het leven van Joost van den Vondel*, Haarlem 1926

Il. II. Philips Koninck, „Uczony w pracowni” (domniemany portret Joosta van den Vondla). Zbiory Muzeum Uniwersytetu Jagiellońskiego

Il. III. Philips Koninck, Joost van den Vondel w wieku 87 lat, 1647, Rijksmuseum. Przedruk za: *De werken van Vondel, deel X*, Amsterdam 1937

Il. IV. Nekrolog Joosta van den Vondla. Przedruk za: J.F.M. Sterck, *Het leven van Joost van den Vondel*, Haarlem 1926

*Dariusz Niemiec*, Krakowski cyrkiel z epoki Galileusza. Archeologiczny dowód nauczania geometrii i astronomii w krakowskim Gimnazjum Akademickim

Il. I. Krakowski cyrkiel z sygnaturą  $\Omega$ ,  
znalezisko z dziedzińca Collegium Novum UJ,  
dawne Gimnazjum Akademickie,  
mosiądz, Italia?, XVI/XVII w.,  
depozyt Instytutu Archeologii UJ w Collegium Maius UJ.  
A – widok ogólny zabytku – fot. J. Dędek  
B – szczegół konstrukcji przyrządu – fot. J. Dędek

Il. II. Krakowski cyrkiel z sygnaturą  $\Omega$ ,  
znalezisko z dziedzińca Collegium Novum UJ,  
dawne Gimnazjum akademickie,  
mosiądz, Italia?, XVI/XVII w.,  
depozyt Instytutu Archeologii UJ w Collegium Maius UJ.  
A – rys. D. Niemiec, B – fot. U. Socha,  
C – zbliżenie na sygnaturę warsztatową w postaci greckiej litery  $\Omega$  – fot. J. Dędek

Il. III. Rekonstrukcja wyglądu krakowskiego cyrkla po rozłożeniu ramion przyrządu oraz sygnatura cyrkla w postaci greckiej litery  $\Omega$  (na zbliżeniu).  
Komputerowa wizualizacja: J. Kumański, fot.: G. Zygiel

Il. IV. Chrystus z cyrklem jako *Architectus Mundi*,  
miniatura z kodeksu *Bible moralisée*,  
Francja, połowa XIII w.

Il. V. *Portret astronoma i matematyka Nikolausa Kratzera*,  
Hans Holbein młodszy  
obraz olejny, 1528  
Paryż, Luwr

Il. VI. *Portret matematyka Fra'Luca Paciolego i nieznanego młodzieńca*,  
Jacobus de'Barbari  
obraz olejny, pierwsza ćwierć XVI w.  
Neapol, Museo di Capodimonte

Il. VII. Cyrkle-kroczniki z początku XVI w.  
Istituto e Museo di Storia della Scienza we Florencji.  
A – cyrkiel z inskrypcją *VOLENTIERI* sygnowany inicjałami Beneventuo della Volpaia (1486–1532)  
B – tzw. cyrkiel Michelangela Buonarrotiego  
(publikowane za: *Multimedia Catalogue, Istituto e Museo di Storia della Scienza of Florence*, 2004)

Il. VIII. Fragment sceny, w której Euklides trzymany w dłoni cyrklem-krocznikiem ryje na drewnianej tabliczce woskowanej figury i konstrukcje geometryczne, tzw. *Szkola Ateńska*  
Rafael Santi  
freski, 1509–1513  
Watykan, Stanza della Segnatura

Il. IX. *Portret Johannesesa Keplera*,  
anonimowy obraz olejny z Pragi, 1610  
Museum der Sternwarte Kremsmünster

Il. X. Zespół cyrkli z XVII–XVIII w.  
kolekcja prywatna Luigiego Nessi z Lugano  
(publikowane za: *Preziosen der Handwerkskunst. Ein Raritätenkabinett edler Arbeitsgeräte* (red. D. Wunderlin), Genève–Milano 2002, s. 64–65, ryc. 15)

Il. XI. Cyrkiel jako sygnatura oficyny drukarskiej Ch. Plantina na stronie tytułowej dzieła S. Grzepskiego pt. *De multiplici siclo et talento hebraico item de mensuris hebraici*, wyd. Antwerpia 1568 r. (Magazyn Starych Druków BJ, Cim. 919) oraz *Portret Christopha Plantina* (P.P. Rubens, obraz olejny z lat 1613–1616) i oryginalny cyrkiel typograficzny wśród narzędzi drukarskich (Antwerpia, Museum Plantin-Moretus).

*Ewa Wyka*, Mechanik warszawski Abraham Izrael Staffel (1814–1885) i jego wynalazki

Il. I. Abraham Izrael Staffel według fot. Brandla

Il. II i III. Widok maszynki liczącej A.I. Staffela, 1842 r. Własność Muzeum Techniki w Warszawie

Il. IV. Liczebница Staffela

Il. V. Anemometr konstrukcji A.I. Staffela.  
Własność Muzeum Uniwersytetu Jagiellońskiego w Krakowie

Il. VI. Fragment wentylatora wg A.I. Staffela, wyk. Jakub Pik. Własność Muzeum Uniwersytetu Jagiellońskiego w Krakowie

Il. VII i VIII. Probierz do oznaczania składu ilościowego aliażów drogiej metali oraz rycina przyrządu. Własność Muzeum Uniwersytetu Jagiellońskiego w Krakowie

*Jerzy Świecimski*, Utwór muzealno-wystawowy i zagadnienia jego tożsamości (próba zastosowania metod ontologii i estetyki fenomenologów do muzeologii teoretycznej)

Il. I. Zestaw obiektów muzealnych tworzących zbiór o wspólnej dla nich treści (czarnofigurowa ceramika grecka), lecz nie tworzący zarazem utworu muzealno-wystawowego: zestaw ten nie jest przestrzennie skomponowany, brak np. kompozycyjnych relacji między poszczególnymi obiektami, a przestrzenią, w której są one wystawione. Nie ma też znaczenia, że meble wystawowe mają charakter zabytkowy: stanowią one jedynie „pojemnik” dla muzealiów.  
Musée ational du Louvre, Paryż

Il. II. Utwór muzealno-wystawowy to coś więcej niż obiekt muzealny, nawet wówczas, gdy obiektem tym jest wybitne dzieło sztuki. Obraz autorstwa Hyacinthe Rigaud – portret reprezentacyjny Ludwika XIV, wkomponowany w jednolitą stylowo całość, wraz z ozdobnymi ramami i purpurowym, adamaszkowym tłem ścian, nawet z kandelabrem  
Pałac w Wersalu

Il. III. Utwór muzealno-wystawowy to coś więcej niż obiekt muzealny, nawet wówczas, gdy obiektem tym jest wybitne dzieło sztuki. Dzieła rzeźbiarskie na wystawie Muzeum Narodowego Sztuki Współczesnej (Musée National d'Art Moderne) w gmachu Centre Georges Pompidou. Utwór muzealno-wystawowy tu ze współskomponowania elementów architektury wnętrza i dzieł rzeźbiarskich.

Il. IV. Rodzaj „oprawy” może mieć istotne znaczenie przy tworzeniu wyrazu estetycznego utworu muzealno-wystawowego.

Zestaw obrazów Paula Rubensa w pierwotnej aranżacji. Obrazy oprawione w barokowe, czarno-złote ramy i zawieszane na czerwonym tle ściany. Aranżacja podkreśla funkcję tych obrazów: gloryfikację Marii Medici.

Luwr, Paryż

II. V. Zestaw tych samych obrazów, tyle że pozbawionych uroczystej „oprawy”. W wyniku powstał zneutralizowany pod względem wyrazu zestaw obrazów, które choć fizycznie niezmienione, stały się wizualnie czymś innym. Znikła atmosfera apoteozy. Zmiana „oprawy” obiektów muzealnych sprawiła, że powstał nowy utwór muzealno-wystawowy.

Luwr, Paryż

II. VI. Bycie utworem muzealno-wystawowym nie oznacza bycia utworem o pozytywnych jakościach estetycznych; utwór taki może być niekiedy zdecydowanym kiczem.

Zbiór muzealiów (przyrodniczych), podporządkowany jednolitej treści naukowej, stał się utworem muzealno-wystawowym, tyle, że o negatywnych cechach estetycznych: całkowita akompozycja przestrzenna i kolorystyczna. Taki sam zestaw obiektów mógłby dać podstawę powstania estetycznie pozytywnego utworu wystawowego, gdyby autor wystawy rozporządzał odpowiednią umiejętnością komponowania. Przy budowaniu tej wystawy działał kompetentny naukowiec (zoolog), zabrakło jednak artysty.

Muzeum Zoologiczne UJ, Kraków

II. VII. Kiczowaty utwór muzealno-wystawowy. Wystawa o wyraźnych tendencjach estetyzacyjnych, widocznych przez wprowadzenie koloru. Tyle że zestawienia kolorystyczne są wyraźnie pozbawione harmonii. Wystawa starannie opracowana pod względem dydaktyczno-informacyjnym, lecz zarazem fatalna od strony kompozycyjno-kolorystycznej.

Wystawa importowana z Palais de la Découverte w Paryżu. Muzeum Przyrodnicze PAN w Krakowie







II. I. The Halle pair of sceptres, made by August Hosse, 1694 (photo Klaus-Eberhard Göltz, courtesy University Museum, Martin Luther University of Halle-Wittenberg)



II. II. The former Institute of Physics will host the new Natural Science Museum for Halle University (photo by Medienzentrum of the Martin Luther University Halle-Wittenberg)



II. III. Butterflies from the Zoological collections of the Martin Luther University Halle-Wittenberg (photo by D. Brandt, courtesy University Museum, Martin Luther University of Halle-Wittenberg)



II. IV. Some specimens at the Julius Kühn Agricultural Museum of Domestic Animal Science (photo by Klett, courtesy University Museum, Martin Luther University of Halle-Wittenberg)



II. I. Tartu Observatory 1810 (photo by Andres Tennus)



II. II. Helsinki University Observatorium 1834 (photo by Pannu Nykänen)



II. III. Pulkovo Observatory 1839 (photo by Pedro Abreu)



II. IV. Ajuda 1867 (photo by Rita Batista)





II. III. The Freak Show (photo by © D. Peeters)



II. IV. Reconstitution of one hospital room in 19th century (photo by © D. Gasparon)



II. V. Specimen of janiceps conjoined twins (photo by © Musée d'Anatomie et d'Embryologie humaines, ULB)



Il. I. Philips Koninck, Joost van den Vondel z profilu w 1678 roku (poeta w wieku 91 lat, na rok przed śmiercią).

Przedruk za: J.F.M. Sterck, *Het Leven van Joost van den Vondel*, Haarlem 1926



Il. II. Philips Koninck, *Uczony w pracowni* (domniemany portret Joosta van den Vondla). Zbiory Muzeum Uniwersytetu Jagiellońskiego





II. III. Philips Koninck, Joost van den Vondel w wieku 87 lat, 1647, Rijksmuseum.  
Przedruk za: De werken van Vondel, deel X, Amsterdam 1937

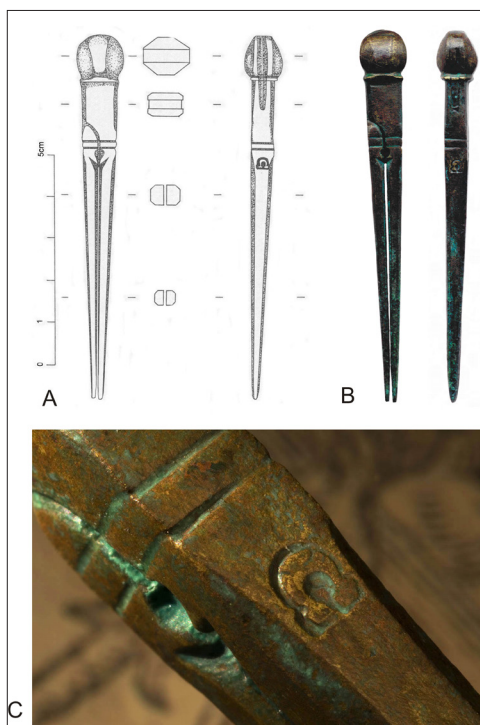


II. IV. Nekrolog Joosta van den Vondla.  
Przedruk za: J.F.M. Sterck, Het leven van Joost van den Vondel, Haarlem 1926



Il. I. Krakowski cyrkiel z sygnaturą Ω, znalezisko z dziedzica Collegium Novum UJ, dawne Gimnazjum Akademickie, mosiądz, Italia?, XVI/XVII w., depozyt Instytutu Archeologii UJ w Collegium Maius UJ.

A – widok ogólny zabytku – fot. J. Dędek  
 B – szczegół konstrukcji przyrządu – fot. J. Dędek



Il. II. Krakowski cyrkiel z sygnaturą Ω, znalezisko z dziedzica Collegium Novum UJ, dawne Gimnazjum Akademickie, mosiądz, Italia?, XVI/XVII w., depozyt Instytutu Archeologii UJ w Collegium Maius UJ.

A – rys. D. Niemiec, B – fot. U. Socha,  
 C – zbliżenie na sygnaturę warsztatową w postaci greckiej litery Ω – fot. J. Dędek



II. III. Rekonstrukcja wyglądu krakowskiego cyrkla po rozłożeniu ramion przyrządu oraz sygnatura cyrkla w postaci greckiej litery  $\Omega$  (na zbliżeniu).  
Komputerowa wizualizacja:  
J. Kumański, fot.: G. Zygier



II. IV. Chrystus z cyrklem jako *Architectus Mundi*, miniatura z kodeksu *Bible moralisée*, Francja, połowa XIII w.



Il. V. *Portret astronoma i matematyka Nikolausa Kratzera*, Hans Holbein młodszy obraz olejny, 1528  
Paryż, Luwr

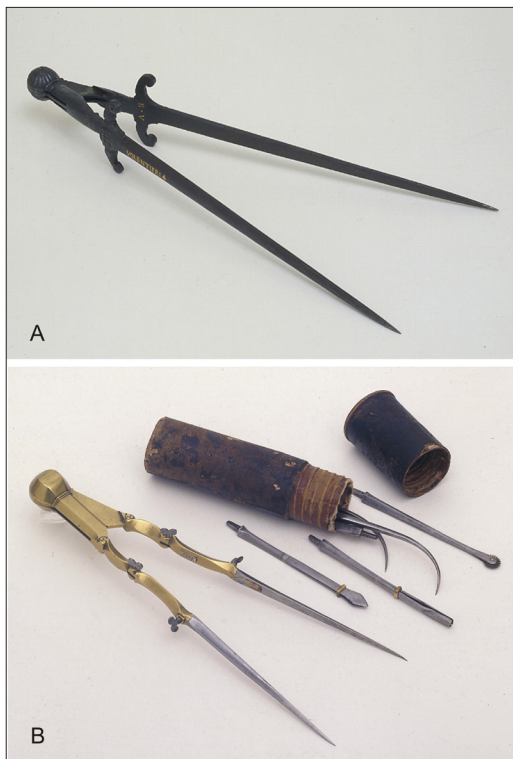


Il. VI. *Portret matematyka Fra'Luca Paciolego i nieznanego młodzieńca*, Jacobo de'Barbari obraz olejny, pierwsza ćwierć XVI w.  
Neapol, Museo di Capodimonte

Il. VII. Cyrkle-kroczniki z początku XVI w. Istituto e Museo di Storia della Scienza we Florencji.

A – cyrkiel z inskrypcją *VOLENTIERI* sygnowany inicjałami Beneventuo della Volpaia (1486–1532)

B – tzw. cyrkiel Michelangela Buonarrotiego (publikowane za: *Multimedia Catalogue, Istituto e Museo di Storia della Scienza of Florence*, 2004)



Il. VIII. Fragment sceny, w której Euklides trzymanym w dłoni cyrklem-krocznikiem ryje na drewnianej tabliczce woskowanej figury i konstrukcje geometryczne, tzw. *Szkola Ateńska*

Rafael Santi

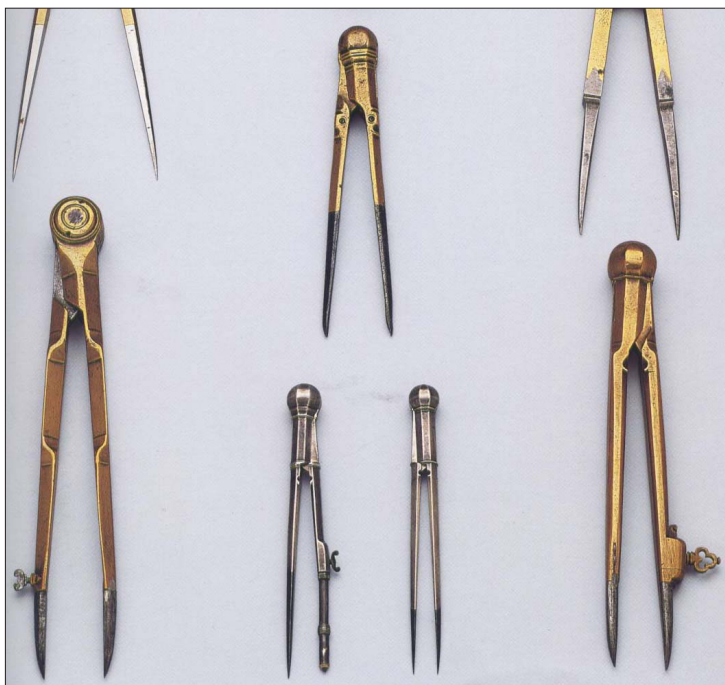
freski, 1509–1513

Watykan, Stanza della Segnatura





II. IX. *Portret Johannes Keplera*,  
anonimowy obraz olejny z Pragi, 1610  
Museum der Sternwarte Kremsmünster



II. X. Zespół cyrkli z XVII–XVIII w.; kolekcja prywatna Luigiego Nessi z Lugano  
(publikowane za: *Preziosen der Handwerkskunst. Ein Raritätenkabinett edler Arbeitsgeräte*  
(red. D. Wunderlin), Genève–Milano 2002, s. 64–65, ryc. 15)



Il. XI. Cyrkiel jako sygnatura oficyny drukarskiej Ch. Plantina na stronie tytułowej dzieła S. Grzepskiego pt. *De multiplici siclo et talento hebraico item de mensuris hebraici*, wyd. Antwerpia 1568 r. (Magazyn Starych Druków BJ, Cim. 919) oraz *Portret Christopa Plantina* (P.P. Rubens, obraz olejny z lat 1613–1616) i oryginalny cyrkiel typograficzny wśród narzędzi drukarskich (Antwerpia, Museum Plantin-Moretus)



Il. I. Abraham Izrael Staffel według fot. Brandla





II. II i III. Widok maszyny liczącej A.I. Staffela, 1842 r. Własność Muzeum Techniki w Warszawie



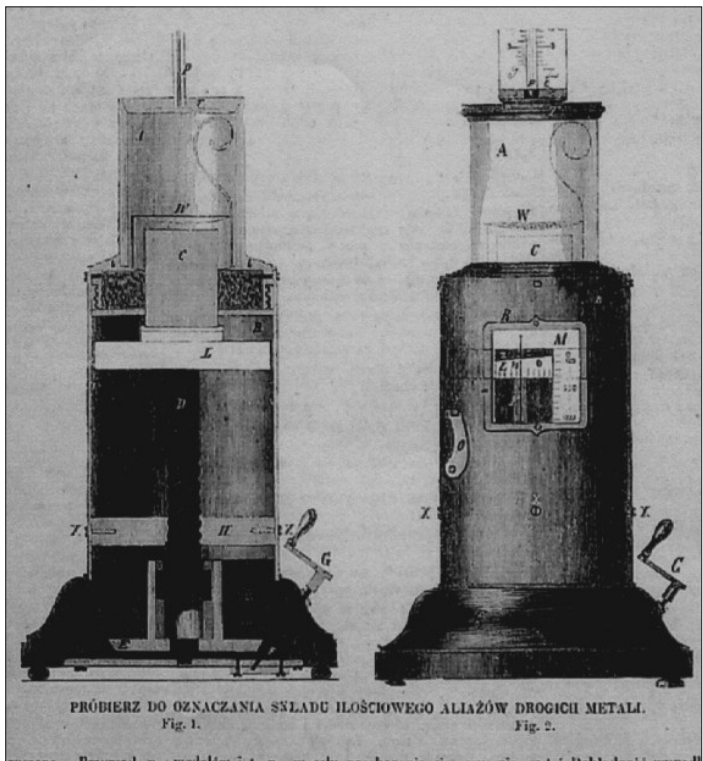
II. IV. Liczebnica Staffela

Il. V. Anemometr konstrukcji A.I. Staffela.  
Własność Muzeum Uniwersytetu Jagiellońskiego  
w Krakowie



Il. VI. Fragment wentylatora wg A.I. Staffela, wyk. Jakub  
Pik. Własność Muzeum Uniwersytetu Jagiellońskiego  
w Krakowie





II. VII i VIII. Próbiez do oznaczania składu ilościowego aliażów drogich metali oraz rycina przyrządu. Własność Muzeum Uniwersytetu Jagiellońskiego w Krakowie



Il. 1. Zestaw obiektów muzealnych tworzących zbiór o wspólnej dla nich treści (czarnofigurowa ceramika grecka), lecz nie tworzący zarazem utworu muzealno-wystawowego: zestaw ten nie jest przestrzennie skomponowany, brak np. kompozycyjnych relacji między poszczególnymi obiektami, a przestrzenią, w której są one wystawione. Nie ma też znaczenia, że meble wystawowe mają charakter zabytkowy: stanowią one jedynie „pojemnik” dla muzealiów.  
Musée national du Louvre, Paryż



II. II. Utwór muzealno-wystawowy to coś więcej niż obiekt muzealny, nawet wówczas, gdy obiektem tym jest wybitne dzieło sztuki. Obraz autorstwa Hyacinthe Rigaud – portret reprezentacyjny Ludwika XIV, wkomponowany w jednolitą stylistycznie całość, wraz z ozdobnymi ramami i purpurowym, adamaszkowym tłem ścian, nawet z kandelabrem  
Pałac w Wersalu



II. III. Utwór muzealno-wystawowy to coś więcej niż obiekt muzealny, nawet wówczas, gdy obiektem tym jest wybitne dzieło sztuki. Dzieła rzeźbiarskie na wystawie Muzeum Narodowego Sztuki Współczesnej (Musée National d'Art Moderne) w gmachu Centre Georges Pompidou. Utwór muzealno-wystawowy tu ze współskomponowania elementów architektury wnętrza i dzieł rzeźbiarskich



II. IV. Rodzaj „oprawy” może mieć istotne znaczenie przy tworzeniu wyrazu estetycznego utworu muzealno-wystawowego.

Zestaw obrazów Paula Rubensa w pierwotnej aranżacji. Obrazy oprawione w barokowe, czarno-złote ramy i zawieszane na czerwonym tle ściany. Aranżacja podkreśla funkcję tych obrazów: gloryfikację Marii Medici.

Luw, Paryż



II. V. Zestaw tych samych obrazów, tyle że pozbawionych uroczystej „oprawy”. W wyniku powstał zneutralizowany pod względem wyrazu zestaw obrazów, które choć fizycznie niezmienione, stały się wizualnie czymś innym. Znikła atmosfera apoteozy. Zmiana „oprawy” obiektów muzealnych sprawiła, że powstał nowy utwór muzealno-wystawowy.

Luw, Paryż



II. VI. Bycie utworem muzealno-wystawowym nie oznacza bycia utworem o pozytywnych jakościach estetycznych; utwór taki może być niekiedy zdecydowanym kiczem.

Zbiór muzealiów (przyrodniczych), podporządkowany jednolitej treści naukowej, stał się utworem muzealno-wystawowym, tyle, że o negatywnych cechach estetycznych: całkowita akompozycja przestrzenna i kolorystyczna. Taki sam zestaw obiektów mógłby dać podstawę powstania estetycznie pozytywnego utworu wystawowego, gdyby autor wystawy rozporządzał odpowiednią umiejętnością komponowania. Przy budowaniu tej wystawy działał kompetentny naukowiec (zoolog), zabrakło jednak artysty. Muzeum Zoologiczne UJ, Kraków



II. VII. Kiczowaty utwór muzealno-wystawowy. Wystawa o wyraźnych tendencjach estetyzacyjnych, widocznych przez wprowadzenie koloru. Tyle że zestawienia kolorystyczne są wyraźnie pozbawione harmonii. Wystawa starannie opracowana pod względem dydaktyczno-informacyjnym, lecz zarazem fatalna od strony kompozycyjno-kolorystycznej.

Wystawa importowana z Palais de la Découverte w Paryżu. Muzeum Przyrodnicze PAN w Krakowie