

VARIA

Agnieszka Wysocka

agawyso@ukw.edu.pl
orcid.org/0000-0002-9795-952X
Uniwersytet Kazimierza Wielkiego
Wydział Historyczny
ul. Księcia Józefa Poniatowskiego 12
85-671 Bydgoszcz

Nie tylko muzyka. Kolekcje dzieł sztuki Filharmonii Pomorskiej im. I.J. Paderewskiego w Bydgoszczy¹

Not only music.
Art collections of the Pomeranian Philharmonic
I.J. Paderewski in Bydgoszcz

Summary: During 1954-1958 the building of the Pomeranian Philharmonic was erected in Bydgoszcz. From the 1970s its interiors were decorated with sculptures, tapestries and graphic artworks by contemporary Polish artists. Sculptures additionally stood in front of the building and in the park, creating an outdoor gallery of virtuosos and composers. The originator of this collection was the long-time director of the Philharmonic, Andrzej Szwalbe (1923-2002). The idea of combining music with various fields of art was implemented consistently until the 1990s. For the “temple of music” in Bydgoszcz, works were prepared by artists such as Barbara Zbrożyna, Adam Myjak, Michał Kubiak, Józef Makowski (sculptures), Kiejstut Bereźnicki,

¹ Bardzo dziękuję Panu Maciejowi Pucie, dyrektorowi Filharmonii Pomorskiej im. I.J. Paderewskiego w Bydgoszczy, za udostępnienie zbiorów i fotografii wykorzystanych w artykule. Dziękuję Panu Markowi Malarskiemu z Filharmonii Pomorskiej im. I.J. Paderewskiego w Bydgoszczy, wieloletniemu opiekunowi Kolekcji Filharmonii Pomorskiej, za podzielenie się swoją wiedzą.

Józefa Wnukowa, Magdalena Heyda-Usarewicz, and Tadeusz Brzozowski (tapestry designs). The "Collection of Painting and Graphic Art Tadeusz Brzozowski" includes works by – among others – Magdalena Abakanowicz, Jan Tarasin, Stefan Gierowski. The works not only decorate the interiors, but also document the achievements of Polish artists in the 1970s and 1990s. The art collection has been on the Register of Historic Places since 1990.

Keywords: Bydgoszcz, Pomeranian Philharmonic I.J. Paderewski in Bydgoszcz, Andrzej Szwalbe, 2nd half of the 20th century

Streszczenie: W latach 1954-1958 wzniesiono w Bydgoszczy gmach Filharmonii Pomorskiej. Od lat 70. XX w. jego wnętrza ozdobiano rzeźbami, gobelinami, grafikami współczesnych polskich artystów. Rzeźby dodatkowo stały przed budynkiem i w parku, tworząc zewnętrzną galerię wirtuozów i kompozytorów. Pomysłodawcą stworzenia kolekcji był wieloletni dyrektor filharmonii Andrzej Szwalbe (1923-2002). Idea połączenia muzyki z różnymi dziedzinami sztuki była konsekwentnie realizowana do lat 90. XX w. Dla bydgoskiej „świątyni muzyki” dzieła przygotowali tacy artyści jak: Barbara Zbrożyna, Adam Myjak, Michał Kubiak, Józef Makowski (rzeźby), Kiejstut Bereźnicki, Józefa Wnukowa, Magdalena Heyda-Usarewicz, Tadeusz Brzozowski (projekty gobelinów). W skład Kolekcji Malarstwa i Grafiki im. Tadeusza Brzozowskiego wchodzi dzieła m.in. Magdaleny Abakanowicz, Jana Tarasina, Stefana Gierowskiego. Dzieła nie tylko zdobią wnętrza, ale również dokumentują osiągnięcia polskich artystów w latach 70.-90. XX w. Wartość kolekcji sztuki potwierdzono, wpisując ją decyzją wojewódzkiego konserwatora zabytków do rejestru zabytków w 1990 r.

Słowa kluczowe: Bydgoszcz, Filharmonia Pomorska im. I.J. Paderewskiego, Andrzej Szwalbe, 2 połowa XX wieku

Dzieła rzeźbiarskie i malarskie, sztuka dawna i współczesna zgromadzona we wnętrzach filharmonicznych, a także operowych czy teatralnych zdecydowanie sprzyja upowszechnieniu muzyki poważnej, przekazaniu jej wartości odbiorcy [...], a także czyni słuchacza wrażliwszym na doznania estetyczne.

Andrzej Szwalbe²

Wprowadzenie

Rok 2023 jest dla Filharmonii Pomorskiej im. Ignacego Jana Paderewskiego w Bydgoszczy wyjątkowy. 70 lat temu, 1 stycznia 1953 r. zainaugurowała swoją działalność Państwowa Filharmonia Pomorska³. 100 lat temu urodził się Andrzej Szwalbe (1923-2002), wieloletni dyrektor Filharmonii Pomorskiej, którego działalność na rzecz kultury miasta i regionu kujawsko-pomorskiego była tak wieloaspektowa i daleko wykraczająca poza propagowanie muzyki, że rok 2023 został ogłoszony w Bydgoszczy Rokiem Andrzeja Szwalbego⁴.

Andrzej Szwalbe, urodzony w 1923 r. w Warszawie, otrzymał staranne wykształcenie. Uczył się w Gimnazjum im. Mikołaja Reja i Gimnazjum im. Adama Mickiewicza, równocześnie uczęszczał na zajęcia do Konserwatorium Warszawskiego (do klasy fortepianu prof. Pawła Lewickiego). Maturę zdał na tajnych kompletach w czasie niemieckiej okupacji w 1941 r. i rozpoczął, w warunkach konspiracyjnych, studia na Wydziale Prawa Uniwersytetu Warszawskiego. Tajnie uczęszczał na lekcje gry na fortepianie do swojego przedwojennego nauczyciela, prof. Lewickiego. Po II wojnie światowej kontynuował studia na Wydziale Prawa Uniwersytetu Mikołaja Kopernika w Toruniu, które ukończył jako dyplomowany magister prawa w 1948 r. Na krótko związał swoje losy zawodowe z toruńską uczelnią, a z początkiem lat 50. XX w. – na zawsze z Bydgoszczą, chociaż nieustannie podkreślał swoje związki ze stolicą, której przedwojenny klimat, dom rodzinny, życie kulturalne, w tym muzyczne, ukształtowały jego charakter⁵. W lutym

² Archiwum Państwowe w Bydgoszczy (dalej: APB), Akta Filharmonii Pomorskiej (dalej: AFP), sygn. 76, A. Szwalbe, *Sztuki plastyczne i upowszechnienie muzyki*, b.d. (ok. 1978-1980), maszynopis.

³ Państwowa Filharmonia Pomorska w Bydgoszczy powstała na bazie Pomorskiej Orkiestry Symfonicznej powołanej do życia w 1946 r. i kierowanej do września 1952 r. przez Mieczysława Tomaszewskiego. We wrześniu 1952 r. dyrektorem POS został Andrzej Szwalbe (dotychczasowy dyrektor administracyjny POS) i przy wsparciu miejscowego Towarzystwa Muzycznego doprowadził do upaństwowienia zespołu. 1 stycznia 1953 r. Pomorską Orkiestrę Symfoniczną przekształcono w Państwową Filharmonię Pomorską w Bydgoszczy. Szwalbe był dyrektorem Filharmonii Pomorskiej w Bydgoszczy do 1991 r. Zob. *Państwowa Filharmonia Pomorska w Bydgoszczy*, <https://filharmonia.bydgoszcz.pl/o-nas/o-instytucji/> [dostęp: 24.02.2023].

⁴ Uchwała Rady Miasta Bydgoszczy Nr XLIX/1044/22 z dnia 26.01.2022 w sprawie ustanowienia w Bydgoszczy roku 2022 – Rokiem Praw Człowieka oraz roku 2023 – Rokiem Towarzystwa Miłośników Miasta Bydgoszczy i Rokiem Andrzeja Szwalbego, <https://prawomiejskowe.pl/UrządMiastaBydgoszczy/tabBrowser/bags//100/Zbi%C3%B3r-uchwa%C5%82-Rady-Miasta-Bydgoszczy> [dostęp: 23.02.2023].

⁵ A. Bezwiński, *Andrzej Szwalbe – portret niedokończony*, Filharmonia Pomorska, Bydgoszcz 1996, s. 7-8, 16.



Il. 1. Filharmonia Pomorska im. I.J. Paderewskiego w Bydgoszczy, widok na elewację frontową, zachodnią

Fot. A. Wysocka

1953 r. Szwalbe wystąpił z prośbą do władz Bydgoszczy o wzniesienie na potrzeby Państwowej Filharmonii Pomorskiej budynku o właściwych parametrach i dobrej akustyce. Żadna z sal, w których „gościnnie” występowała 50-osobowa orkiestra (Pomorski Dom Sztuki przy ul. Gdańskiej 20 i Teatr Polski przy Al. Mickiewicza 2), nie gwarantowały odpowiednich warunków ani dla muzyków, ani dla widzów. Prace budowlane przy nowym gmachu rozpoczęły się zimą 1954 r. W ogólnopolskim konkursie na projekt największe uznanie jury, obradującego pod przewodnictwem prof. Piotra Biegańskiego, zyskała propozycja zespołu bydgoskiego „Miastoprojektu” przygotowana pod kierunkiem inż. arch. Stefana Klajbora. Konstruktorem gmachu został inż. arch. Bogdan Piestrzyński, za akustykę odpowiadał Witold Straszewicz. Autorami projektu wystroju wnętrza byli: Stefan Narębski, Józef Kozłowski i Józef Kotlarczyk. W budynku znalazły się dwie sale koncertowe – główna z 924 miejscami i kameralna ze 195 miejscami dla melomanów. Koncert inauguracyjny, kończący kilkuletnią budowę, odbył się 16 listopada 1958 r. Neoklasycystyczny gmach o harmonijnych proporcjach, otoczony zielenią parku, dał początek koncepcji urbanistycznej bydgoskiej Dzielnicy Muzycznej⁶ (il. 1).

Historia działalności muzycznej bydgoskiej Filharmonii Pomorskiej – koncertów, kongresów, spotkań z wybitnymi postaciami życia kulturalnego – doczekała

⁶ A. Wysocka, *Historia budowy bydgoskiej Filharmonii Pomorskiej*, „Materiały do Dziejów Kultury i Sztuki Bydgoszczy i Regionu” 2008, z. 13, s. 109-117.

się wnikliwej analizy dzięki badaniom Aleksandry Kłaput-Wiśniewskiej⁷. Kulturotwórczą rolę Szwalbego opisali Andrzej Bezwiński⁸ i Krystyna Starczak-Kozłowska⁹. W latach 2015-2016, 2018 i 2020 odbyły się konferencje naukowe z cyklu „Andrzej Szwalbe i jego dziedzictwo”, podczas których przedstawiono szerokie, wielokierunkowe spektrum jego działań¹⁰.

Z wielu pomysłów Szwalbego¹¹ warto zwrócić uwagę na ideę połączenia muzyki i sztuk pięknych. Miały się przenikać, inspirować i dopełniać. Dyrektor Szwalbe konsekwentnie przez kolejne dekady dążył do tego, żeby Filharmonia Pomorska wzbogaciła się o dzieła rzeźbiarskie, malarskie, graficzne, gobeliny. Równocześnie gromadzona była kolekcja fortepianów¹². Elementy składowe kolekcji dzieł sztuk plastycznych – rzeźby, gobeliny, obrazy i grafiki były poddawane analizie naukowej lub popularnonaukowej, co przyczyniło się do traktowania różnych dziedzin sztuki jako odrębnych, zamkniętych całości¹³. Autorzy opisywali poszczególne elementy kolekcji, pomijając fakt, że choć kreowana była przez artystów wypowiadających się w odmienny sposób, to łączyły ją głęboko przemyślane koncepcje Szwalbego i mieściła

⁷ A. Kłaput-Wiśniewska, *Wielka Filharmonia. Filharmonia Pomorska w latach 1953-1990*, Wydawnictwo Uczelniane Akademii Muzycznej im. F. Nowowiejskiego, Bydgoszcz 2006.

⁸ A. Bezwiński, op. cit.

⁹ K. Starczak-Kozłowska, *Życie na przełomie. Opowieść o Andrzeju Szwalbe*, Instytut Wydawniczy „Świadectwo”, Bydgoszcz 1999.

¹⁰ Pokłosiem konferencji były publikacje: M. Chamot, S. Pastuszewski (red.), *Andrzej Szwalbe i jego dziedzictwo. Zbiór studiów*, t. 1-2, Stowarzyszenie im. Andrzeja Szwalbego Dziedzictwo, Bydgoszcz 2016; M. Chamot, S. Pastuszewski, A. Kłaput-Wiśniewska (red.), *Andrzej Szwalbe i jego dziedzictwo. Zbiór studiów*, t. 3, Stowarzyszenie im. Andrzeja Szwalbego Dziedzictwo, Bydgoszcz 2018; M. Zieliński (red.), *Andrzej Szwalbe i jego dziedzictwo. Zbiór studiów*, t. 4, Stowarzyszenie im. Andrzeja Szwalbego Dziedzictwo, Bydgoszcz 2020.

¹¹ Andrzej Szwalbe (1923-2002) był m.in. jednym z inicjatorów powstania Bydgoskiego Towarzystwa Naukowego (1959), założycielem orkiestry kameralnej Capella Bydgostiensis pro Musica Antiqua (1962), pomysłodawcą budowy Teatru Muzycznego (obecnie Opera Nova); idea: 1960, budowa: 1973-2006), organizatorem (przy wsparciu Zofii Lissy) Bydgoskiego Festiwalu Muzyki Dawnej Kraju Europy Wschodniej i Środkowej (MAEO; idea: 1962, realizacja: od 1966). Przyczynił się do budowy gmachu Biura Wystaw Artystycznych (obecnie Galeria Miejska BWA; 1970), odegrał ważną rolę w otwarciu w Bydgoszczy filii łódzkiej Państwowej Wyższej Szkoły Muzycznej (obecnie Akademia Muzyczna im. Feliksa Nowowiejskiego; 1974). Zob. *Andrzej Szwalbe*, <https://filharmonia.bydgoszcz.pl/o-nas/dyrekcja/andrzej-szwalbe/> [dostęp: 28.02.2023].

¹² B. Vogel, *Kolekcja zabytkowych fortepianów Filharmonii Pomorskiej*, Filharmonia Pomorska i Ośrodek Dokumentacji Zabytków w Warszawie, Warszawa–Bydgoszcz 1987. Z inicjatywy Szwalbego przy wsparciu naukowym Beniamina Vogela, od 1978 r. kompletowano zbiór instrumentów (przede wszystkim z XIX i XX w.) w odpowiedzi na apel Ośrodka Dokumentacji Zabytków Ministerstwa Kultury i Sztuki o ratowanie zabytkowych fortepianów. Po pracach konserwatorskich kolekcja licząca ok. 50 obiektów prezentowana jest jako Kolekcja Zabytkowych Fortepianów im. Andrzeja Szwalbego w Pałacu Starym w Zespole Pałacowo-Parkowym w Ostromecku (obecnie pod zarządem Miejskiego Centrum Kultury w Bydgoszczy). Zob. *Kolekcja Zabytkowych Fortepianów*, <https://palaceostromecko.pl/kolekcja-fortepianow/> [dostęp: 17.03.2023].

¹³ W. Skrodzki, B. Pocij, *Kompozytorzy polscy w portrecie rzeźbiarskim. Galeria portretu kompozytorskiego*, Filharmonia Pomorska, Bydgoszcz 1982; M. Ipczyńska, *Zbiór grafiki współczesnej z kolekcji Filharmonii Pomorskiej*, w: M. Chamot, S. Pastuszewski (red.), op. cit., t. 1, s. 77-88; eadem, *Prace artystów z regionu kujawsko-pomorskiego w kolekcji malarstwa i grafiki Filharmonii Pomorskiej w Bydgoszczy*, w: M. Chamot, S. Pastuszewski (red.), op. cit., t. 1, s. 89-110; N. Mrozkowiak, *Kolekcja gobelinów Filharmonii Pomorskiej – założenia programowe*, w: M. Chamot, S. Pastuszewski (red.), op. cit., t. 2, s. 91-102; A. Wysocka, *Rzeźba w służbie muzyki. Kolekcja portretów kompozytorów z bydgoskiej Filharmonii Pomorskiej*, w: E. Błotnicka-Mazur, L. Lameński, M. Pastwa, (red.), *Paragone. Rzeźba na granicy*, Stowarzyszenie Historyków Sztuki, KUL, Warszawa–Lublin 2016, s. 191-206.

się (przynajmniej na początku) w różnych przestrzeniach – w gmachu i w parku przy Filharmonii Pomorskiej w Bydgoszczy i w Zespole Pałacowo-Parkowym w Ostromecku¹⁴. Położony w niedalekim sąsiedztwie od Bydgoszczy zabytkowy kompleks, otoczony rozległym parkiem, był według Szwalbego idealnym miejscem, w którym można by zorganizować ośrodek muzyczny. Od początku lat 80. XX w. dyrektor Filharmonii Pomorskiej starał się przekształcić założenie pałacowo-parkowe w coś „na kształt Wilanowa czy Łazienek”. W 1983 r. wojewoda bydgoski Bogdan Królewski wyraził zgodę na umieszczenie w Pałacu Starym w Ostromecku kolekcji zabytkowych fortepianów. Ośrodek muzyczny funkcjonował w Ostromecku do 1990 r.¹⁵

Celem artykułu jest uporządkowanie chronologiczne, stylistyczne i koncepcyjne kolekcji dzieł sztuk plastycznych należących do Filharmonii Pomorskiej im. I.J. Paderewskiego w Bydgoszczy, podkreślenie roli Andrzeja Szwalbego w procesie jej tworzenia oraz wskazanie pierwotnych miejsc eksponowania. Ważne wydaje się również zwrócenie uwagi na wykreowanie przez instytucję kultury, niekojarzoną w oczywisty sposób z gromadzeniem dzieł sztuki, miejsca dla dialogu artystycznego wykraczającego poza prezentację dokonań muzycznych.

Wartość kolekcji dzieł sztuki i zabytkowych fortepianów Filharmonii Pomorskiej w Bydgoszczy doceniono i potwierdzono w 1990 r. wpisem do rejestru zabytków. Przyjmując, że:

Kolekcja to zbiór obiektów zgromadzonych na podstawie przyjętych z góry założeń; pojmowany jest wówczas jako pewna całość, składająca się z wyselekcjonowanych składników, zwykle o zbliżonym poziomie i wartości przewodniej [...]¹⁶,

to na potrzeby Kolekcji Filharmonii Pomorskiej przywołaną definicję należałoby przeformułować, wprowadzając liczbę mnogą:

Kolekcja [Filharmonii Pomorskiej im. I.J. Paderewskiego w Bydgoszczy – A.W.] to **zbiory** obiektów zgromadzonych na podstawie przyjętych z góry założeń; pojmowane są wówczas jako pewna całość, składająca się z wyselekcjonowanych składników, zwykle o zbliżonym poziomie i wartości przewodniej.

Wnioskodawca (w tym wypadku Filharmonia Pomorska w Bydgoszczy) dla uporządkowania wielowątkowego zbioru dokonał jego podziału, przygotowując załącznik: Wykazy obiektów z kolekcji (stanowiący integralną część Decyzji w spra-

¹⁴ T. de Rosset, *Dzieje zabytków sztuki i budownictwa w Ostromecku*, Fundacja Ostromecka, Bydgoszcz 1991, s. 24 i 38. Pałac Stary powstał na początku drugiej poł. XVIII w. dla wojewody Pawła Mostowskiego, Pałac Nowy wzniesiono w trzeciej ćw. XIX w. dla kolejnego właściciela dóbr ostromeckich, Jakuba Martina Schönborna (zob. ibidem).

¹⁵ A. Kłaput-Wiśniewska, *Muzyczny krajobraz regionu w koncepcji Andrzeja Szwalbego*, w: M. Chamot, S. Pałuszewski (red.), op. cit., t. 1, s. 34-36. Do 1990 r. pozostała nieuregulowana sprawa własności zabytkowe- go założenia w Ostromecku. Na przełomie XX i XXI w. Zespół Pałacowo-Parkowy w Ostromecku znalazł się w strukturach Miejskiego Centrum Kultury w Bydgoszczy.

¹⁶ W. Kowalski, P. Gwoździewicz, *Kolekcja* [hasło], w: K. Zeidler (red.), *Leksykon prawa ochrony zabytków. 100 podstawowych pojęć*, C.H. Beck, Warszawa 2010, s. 115-117.

wie wpisania dobra kultury do rejestru zabytków z dn. 16 lipca 1990, nr rejestru B/36/1-336). Wpisem objęto: zbiór instrumentów muzycznych (61 obiektów), zbiór rzeźby (43 obiekty), zbiór malarstwa (35 obiektów), zbiór gobelinów (27 obiektów), zbiór grafiki z Kolekcji Malarstwa Polskiego i Grafiki im. Tadeusza Brzozowskiego w Ostromecku (86 obiektów), zbiór Polskie Malarstwo Współczesne z Kolekcji Malarstwa Polskiego i Grafiki im. Tadeusza Brzozowskiego w Ostromecku (84 obiekty)¹⁷.

Wpis do rejestru zabytków połączył obiekty przeznaczone dla placówki w Bydgoszczy i Ostromecka (rzeźby, gobeliny), a zachował rozdzielność malarstwa (Bydgoszcz), kolekcji zabytkowych fortepianów (Ostromecko) oraz Kolekcji Malarstwa i Grafiki im. Tadeusza Brzozowskiego (Ostromecko). Po 1990 r. w Pałacu Starym w Ostromecku pozostały instrumenty muzyczne, natomiast rzeźby z cyklu „Romantyczność” i inne dzieła umieszczono w Filharmonii Pomorskiej. Rzeźby te ustawiono w parkowej zieleni przed jej frontową i tylną elewacją. W 2014 r. większość obrazów i grafik przekazano w depozyt do Muzeum Okręgowego im. Leona Wyczółkowskiego w Bydgoszczy¹⁸. Chociaż wpis do rejestru zabytków dotyczy Kolekcji Filharmonii Pomorskiej, wchodzące w jej skład zbiory należy traktować jako niezależne całości (kolekcje) i w taki sposób zostaną przedstawione w artykule (z wyłączeniem zbiorów instrumentów muzycznych, które noszą obecnie nazwę Kolekcja Zabytkowych Fortepianów im. Andrzeja Szwalbego, co potwierdza autonomizację poszczególnych części składowych Kolekcji Filharmonii Pomorskiej).

Początki kolekcji (koncepcja/kierunki działań)

Dla zrozumienia celowości gromadzenia dzieł sztuki przez Filharmonię Pomorską ważne wydają się słowa Szwalbego, wygłoszone podczas Kongresu Kultury w Warszawie w 1966 r.:

tutaj [do Bydgoszczy – A.W.] stosunkowo prawidłowo docierają do odbiorcy wartości zawarte w muzyce symfonicznej, kameralnej, współczesnej i dawnej, poważnej i popularnej, gdyż istnieje filharmonia [...]. Ale Bydgoszcz ze swoimi 300 tysiącami mieszkańców [...] praktycznie nie ma muzeum – naturalnego źródła kontaktu ze sztuką w retrospekcji, nie ma dotąd galerii malarstwa, rzeźby, grafiki [...]. Społeczeństwu bydgoskiemu grozi monokultura, świadomość estetyczna człowieka staje się jednostronna, uboższa o kilka sfer wartości¹⁹.

¹⁷ Decyzja w sprawie wpisania dobra kultury do rejestru zabytków z dn. 16 lipca 1990 r., nr rejestru B/36/1-336, podpisana przez wojewódzkiego konserwatora zabytków mgr inż. Jarosława Urbańczyka, Wojewódzki Urząd Ochrony Zabytków w Toruniu, delegatura w Bydgoszczy. W 2008 r., w związku z reformą administracyjną państwa i utworzeniem z dniem 1 stycznia 1999 r. województwa kujawsko-pomorskiego, Kolekcja Filharmonii Pomorskiej wpisana została do księgi rejestru zabytków województwa kujawsko-pomorskiego pod numerem B/232/1-336.

¹⁸ M. Ipczyńska, op. cit., s. 77. Wybrane prace eksponowane są w holu ostatniego piętra Filharmonii Pomorskiej w Bydgoszczy. W 2014 r. dyrektorka Filharmonii Pomorskiej Eleonora Harendarska przekazała w depozyt część kolekcji Filharmonii Pomorskiej do Muzeum Okręgowego im. Leona Wyczółkowskiego w Bydgoszczy.

¹⁹ A. Szwalbe, *Bydgoski głos na Kongresie Kultury. Dyr. Szwalbe o kształtowaniu świadomości estetycznej w planowaniu i kulturze*, „Dziennik Wieczorny” z 20.10.1966, s. 5.

Dobierane z namysłem dzieła sztuki pierwotnie jawiły się jako oryginalna oprawa dla koncertów i cyklicznych wydarzeń, takich jak międzynarodowy Festiwal Musica Antiqua Europae Orientalis (Muzyka Dawna Europy Środkowej i Wschodniej – MAEO)²⁰ czy Bydgoski Festiwal Muzyczny²¹. Z biegiem czasu stały się autonomiczną kolekcją stanowiącą przegląd dokonań sztuki polskiej lat 70.-90. XX w.

Podczas pierwszej edycji MAEO w 1966 r. wnętrza Filharmonii Pomorskiej zaadaptowano do potrzeb wystawy czasowej „Temat muzyczny w polskiej plastyce współczesnej”. Planując wydarzenia muzyczne, w programy wpisywano ekspozycje sztuki. Nie zawsze odbywały się one w Filharmonii Pomorskiej – i nie był to zabieg przypadkowy. Pokazując je w Muzeum Okręgowym im. Leona Wyczółkowskiego, w Miejskiej Bibliotece Publicznej (obecnie Wojewódzka i Miejska Biblioteka Publiczna im. Witolda Bełzy w Bydgoszczy) czy w otwartym dla publiczności w 1970 r. Salonie Biura Wystaw Artystycznych, w symboliczny sposób zapraszano gości i mieszkańców do współuczestnictwa w wydarzeniach. Równoległe z organizacją wystaw czasowych wypracowywano koncepcję zbiorów sztuki gromadzonych przez Filharmonię Pomorską.

Kolekcja rzeźb

Kolekcja rzeźb we wnętrzach Filharmonii Pomorskiej oraz pomniki wpisane w przestrzeń wokół gmachu miały, według koncepcji Szwalbego, upamiętniać kompozytorów i wirtuozów. Dzieła zamawiane były u współczesnych artystów. To realistyczne rzeźby całopostaciowe, popiersia i głowy portretowe. Dyrektor Filharmonii Pomorskiej konsultował swoje pomysły z polskimi twórcami. Na jego prośbę opinię w tej sprawie wyraził Stanisław Horno-Popławski:

w obecnym stanie gmach Filharmonii o ładnych proporcjach i szlachetnej formie, zlokalizowany prawie jak w Łazienkach, nie robi wrażenia Świątyni Muzyki. Równie dobrze może być archiwum, siedzibą PAN-u lub Komitetu Miejskiego. Architekt projektujący gmach przewidywał wystrój rzeźbiarski, pozostawiając cokoły przy schodach. Wyjątkowo piękna lokalizacja gmachu, nie wtłoczona w ciąg kamienic, odsunięta od ulicy, stwarza idealne warunki dla dekoracji rzeźbiarskiej, akcentującej funkcję budynku²².

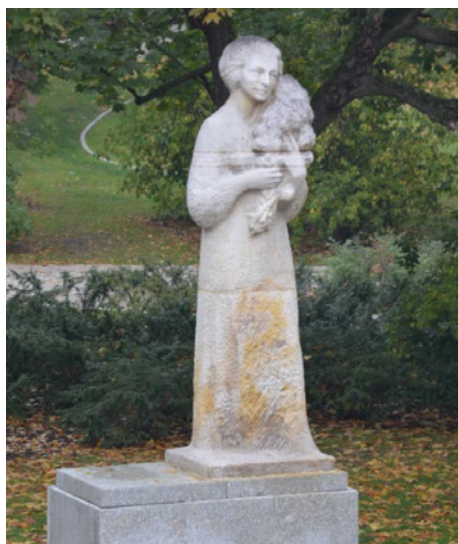
²⁰ *Festiwal Musica Antiqua Europae Orientalis*, <https://filharmonia.bydgoszcz.pl/festiwale/musica-antiqua-europae-orientalis/> [dostęp: 12.05.2023]. MAEO to międzynarodowe triennale i kongres naukowy odbywające się w Filharmonii Pomorskiej w Bydgoszczy w latach 1966-2014.

²¹ *Bydgoski Festiwal Muzyczny*, <https://filharmonia.bydgoszcz.pl/festiwale/bydgoski-festiwal-muzyczny/> [dostęp: 1.03.2023]. Bydgoski Festiwal Muzyki Polskiej odbył się po raz pierwszy w 1963 r., od 1968 r. jest kontynuowany corocznie pod nazwą Bydgoski Festiwal Muzyczny. Należy do najstarszych festiwali muzyki w Polsce.

²² APB, AFP, sygn. 77, list z 10 maja 1971 r. od S. Horno-Popławskiego do A. Szwalbego. Horno-Popławski dobrze znał otoczenie bydgoskiej filharmonii. W jej sąsiedztwie w 1968 r. ustawiono rzeźbę Henryka Sienkiewicza jego autorstwa, w miejscu zniszczonej przez Niemców w czasie II wojny światowej rzeźby Sienkiewicza projektu Konstantego Laszczki z 1927 r.

W dyskusję dotyczącą muzyków, których wizerunki miałyby stać na postumentach, zaangażowani byli naukowcy z Uniwersytetu Warszawskiego i Uniwersytetu Jagiellońskiego²³.

Od pierwszej połowy lat 70. do pierwszych lat 80. XX w. teren wokół Filharmonii Pomorskiej systematycznie wzbogacały monumentalne i kameralne rzeźby plenerowe. Józef Makowski wykonał siedzące przed frontem gmachu postaci Fryderyka Chopina (1975) i patrona Filharmonii – Ignacego Jana Paderewskiego (1975). Kolejne dwie (od strony ul. Staszica) – Henryka Wieniawskiego (1975) i Karola Szymanowskiego (1976) – przygotowali wspólnie Ewelina Szczech-Siwicka i Edmund Siwicki. Trzy pomniki umieszczono od strony parku im. Jana Kochanowskiego (na terenie przylegającym do północnej elewacji budynku). Przedstawiają Grażynę Bacewicz (E. Szczech-Siwicka i E. Siwicki, 1976) (il. 2), Mieczysława Karłowicza (Henryk Rasmus, 1976) i Stanisława Moniuszkę (Witold Marciniak, 1976). W następnych latach w parku pojawiły się kolejne rzeźby. Ostatecznie zewnętrzną galerię muzyków zamknął w 1984 r. Mieczysław Welter rzeźbą Ludomira Różyckiego (il. 3).



Il. 2. *Grażyna Bacewicz*,
rzeźba Eweliny Szczech-Siwickiej
i Edmunda Siwickiego, 1976
Fot. A. Wysocka



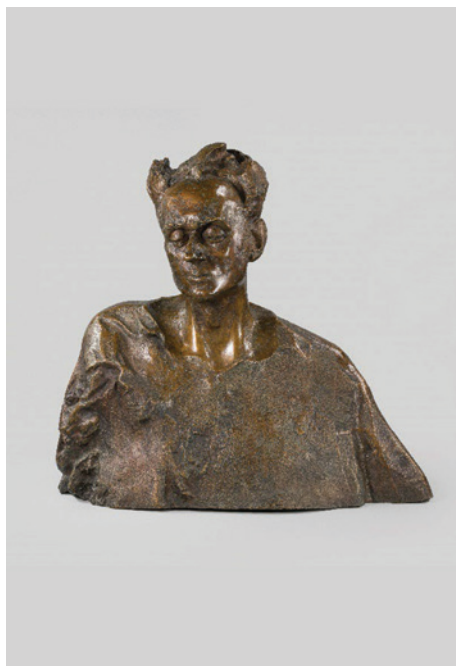
Il. 3. *Ludomir Różycki*,
rzeźba Mieczysława Weltera,
1984
Fot. A. Wysocka

Równolegle zamawiano u rzeźbiarzy wizerunki polskich kompozytorów, składając we wnętrzach Filharmonii Pomorskiej w oryginalny sposób hołd dla ich dorobku i talentu. Największa liczba zamówień przypadła na koniec lat 70. i na początek

²³ APB, AFB, sygn. 77, list z 26 czerwca 1971 r. od A. Chodkowskiego (Instytut Muzykologii UW) do A. Szwalbego; list [b.d.] od Z.M. Szwejkowskiego (Katedra Historii i Teorii Muzyki UJ) do A. Szwalbego;



Il. 4. *Ignacy Jan Paderewski*, rzeźba Alfonsa Karnego, lata 50. XX wieku
Fot. A. Wysocka



Il. 5. *Wojciech Kilar*, rzeźba Jana Kucza, 1980
Fot. ze zbiorów Filharmonii Pomorskiej w Bydgoszczy

lat 80. XX w. Szwalbe szukał ikonografii dla jak najwierniejszego oddania rysów portretowanych. Zdobywał fotografie, podsyłał rzeźbiarzom ku inspiracji płyty z utworami portretowanych przez nich muzyków. Prośby o wizerunki nieżyjących kierował m.in. do rodzin kompozytorów, do bibliotek i muzeów²⁴, namawiał żyjących do pozowania. Do końca lat 80. XX w. kolekcja liczyła 30 rzeźb portretowych. Stylistycznie wizerunki kompozytorów i wirtuozów to przegląd osiągnięć realistycznej rzeźby polskiej XX w. Do klasycyzującej tradycji lat 30. XX w. nawiązują głowy Ignacego Jana Paderewskiego, Mieczysława Karłowicza, Fryderyka Chopina i Karola Szymanowskiego autorstwa Alfonsa Karnego (z lat 50. XX w., zakupione w 1989 r. przez Filharmonię Pomorską) (il. 4). Popiersiu Fryderyka Chopina (Stanisław Radwański, 1988) dynamiki dodało przechylenie głowy i przymknięcie powiek, dające wrażenie zasłuchania. Mocna, surowa, a jednocześnie bardzo

propozycje A. Chodkowskiego: I.J. Paderewski, F. Chopin, S. Moniuszko, K. Szymanowski, M. Karłowicz, K. Kurpiński, H. Wieniawski, G. Bacewicz; propozycje Z.M. Szweykowskiego: M. Szymanowska, M. K. Ogiński, F. Janiewicz, H. Wieniawski, K. Kurpiński, I.F. Dobrzyński, S. Moniuszko, Z. Noskowski.

²⁴ APB, AFP, sygn. 77, list z 3 kwietnia 1978 r. od A. Szwalbeg do Biblioteki Głównej Państwowej Wyższej Szkoły Muzycznej w Katowicach z prośbą o fotografię L. Różyckiego; list z 10 kwietnia 1978 r. od A. Szwalbeg do K. Różyckiej z podziękowaniem za udostępnienie fotografii L. Różyckiego; list z 10 kwietnia 1978 r. od A. Szwalbeg do Muzeum Okręgowego w Przemyśle z prośbą o udostępnienie fotografii A. Malawskiego.

wyrazista jest głowa Grzegorza Fitelberga (Stanisław Horno-Popławski, 1982). W kontraście do niej pozostaje miękko modelowany wizerunek Henryka Mikołaja Góreckiego (Jan Kucz, 1980). Bliskie stylistycznie są przedstawienia Artura Malawskiego (Adam Myjak, 1979) i Wojciecha Kilara (Jan Kucz, 1980) (il. 5). W obu przypadkach, dzięki fakturze, rzeźbiarze wprowadzili efekty światłocieniowe. Najsubtelniej i najdelikatniej potraktowała swojego modela Barbara Zbrożyna, upamiętniając Witolda Lutosławskiego (1979). Kilka rzeźb wyszło poza schemat głowy i popiersia, co zdynamizowało sylwetki, zwłaszcza wizerunek Kazimierza Serockiego (Jan Siek, 1983), gdzie muzyk trzyma w prawej dłoni papierosa, a jego popiersie zdobi fragment partytury, czy popiersie Benjamin Brittena (Stanisław Radwański, 1985) podpierającego brodę prawą dłonią.

Od połowy lat 80. XX w. Filharmonia Pomorska kupowała dzieła mające tworzyć kolekcję „Romantyczność”, wpisaną w zieleń zabytkowego parku i wnętrza Pałacu Starego w Ostromecku. W plenerze ustawiono: *Warszawiankę* (1979/1980) Gustawa Zemły, rzeźbę *Promethidion – W hołdzie Cyprianowi Kamilowi Norwidowi* (1988) Stanisława Słoniny, *Fortepian Chopina* (z końca lat 80. XX w.) Bronisława Chromego. W Pałacu Starym kolekcję fortepianów dopełniły rzeźby: *Sinfonia Sacra – Andrzej Panufnik in memoriam* (1981/1982) Adolfa Ryszki, *Irydion* (odlany w 1982 r. z oryginału z 1906 r., zakupiony do kolekcji w 1989 r.) Henryka Kuny, *Król-Duch (Juliusz Słowacki)* (1989) Barbary Bieniulis-Strynkiewicz, *Romantyczność (Adam Mickiewicz)* (1990) Stanisława Radwańskiego²⁵.

Kolekcja gobelinów

W latach 1983-1991 wnętrza Filharmonii Pomorskiej ozdabiano gobelinami. Pomysł na wielkoformatowe dzieła pojawił się pod koniec lat 70. XX w. (il. 6). To unikatowy w skali kraju zbiór współczesnych tkanin zrobionych metodą tradycyjną. Inspiracją była, według wspomnień Szwalbego, rozmowa z Marianem Koniecznym²⁶:

Odwiedził mnie [A. Szwalbego – A.W.] kiedyś w latach siedemdziesiątych p. Marian Konieczny, krakowski rzeźbiarz, który chciał się zorientować, gdzie będzie stało popiersie Pendereckiego jego dłuta [...] Chodziliśmy po naszych przestronnych hallach i w pewnym momencie mój gość dał wyraz swojemu odczuciu, że są one, szczególnie zaś główne foyer, jakieś takie puste, nieprzytulne, raczej – niegościnne. „Dobrze by Pan zrobił wieszając na ścianach gobeliny, może obrazy, w każdym razie jakieś malarstwo”. No i zaczęło się ocieplanie wnętrza!²⁷.

²⁵ Rzeźby z cyklu „Romantyczność” po 1990 r. ustawiono w sąsiedztwie Filharmonii Pomorskiej, co burzy pierwotną koncepcję prezentacji kompozytorów i muzyków, a cykl „Romantyczność” pozbawia kontekstu.

²⁶ Konieczny wykonał dla Filharmonii Pomorskiej popiersie rzeźbiarskie Krzysztofa Pendereckiego (1979).

²⁷ K. Starczak-Kozłowska, op. cit., s. 287-288.



Il. 6. Wnętrze Filharmonii Pomorskiej w Bydgoszczy, ekspozycja gobelinów i rzeźb
Fot. A. Wysocka

Wzorowano się na renesansowych wawelskich tapiseriach i późnośredniowiecznych tkaninach francuskich i flandryjskich²⁸. Scenariusze cykli tkanin przygotował Szwalbe (wyjątek stanowi autorski projekt Tadeusza Brzozowskiego „Kwartet zapustny” z 1985 r.). Wykonania monumentalnych tkanin podjęli się artyści z Państwowej Wyższej Szkoły Sztuk Plastycznych w Gdańsku. W 1979 r. Szwalbe zwrócił się z prośbą do Józefy Wnukowej, kierującej tamtejszym Zakładem Tkaniny Dekoracyjnej i Pracownią Tkactwa Klasycznego, z propozycją wykonania czterech tapiserii z cyklu „Koncert polski”. Uczelnia gdańska, ze znakomitą kadrą pedagogiczną, gwarantowała „przełożenie” wizji Szwalbego na język sztuki²⁹.

W latach 1979-1983 powstały cztery dzieła z cyklu „Koncert polski” (według scenariusza Szwalbego z 1978 r.)³⁰. Jak pisał w 1981 r. dyrektor Filharmonii Pomorskiej:

Kapela na Wawelu [il. 7A, il. 7B; proj. Kazimierz Ostrowski – A.W.] uzmysławia, za pośrednictwem słynnej zygmuntowskiej kapeli rorantystów, potęgę i mądrość epoki jagiellońskiej, którą często uważa się za Wiek Złoty Polski. Pożegnanie Ojczyzny

²⁸ J. Wnukowa, *Nasza droga do tapiserii*, w: Z. Wachowiak (red.), *Koncert polski. Wystawa gobelinów ze zbiorów Filharmonii Pomorskiej. Warszawa „Zachęta” marzec 1983, „Zachęta” Warszawa, Warszawa 1983 [b.s.]*.

²⁹ A. Demska, *Józefa Wnukowa mniej znana – projektantka „wzorów dla przemysłu”*, w: M. Krajewska (red.), *Józefa Wnukowa (1911-2000). Twórcy i założyciele szkoły sopockiej [katalog wystawy, 17 kwietnia-14 września 2008]*, Muzeum Sopotu, Sopot [2008], s. 30.

³⁰ APB, AFP, sygn. 79, notatka o pracy nad gobelinami: „Filharmonia Pomorska w Bydgoszczy w dniu 13 kwietnia 1978 zleciła Państwowej Szkole Sztuk Plastycznych w Gdańsku zaprojektowanie i wykonanie czterech tapiserii jako cyklu «Koncert Polski» wg scenariusza Andrzeja Szwalbe. Projekty w skali 1:5 zostały przekazane Filharmonii 25 listopada 1978 r. Kartony przyjętych projektów ukończono 5 lipca 1979 r. Prace tkackie rozpoczęto w październiku tegoż roku pod nadzorem artystycznym prof. Józefy Wnukowej [...]. Nadzór techniczny pełnili Józef Miętki i Krzysztof Charytoniuk. Prace farbiarskie wykonała Janina Basty. [...] Realizację tapiserii ukończono w 1983 r.”, maszynopis z odręcznymi poprawkami [bez daty]; gobeliny z cyklu „Koncert Polski” mają wymiary: 400 cm × 250 cm.



II. 7A. Projekt gobelinu *Kapela na Wawelu*, autor projektu Kazimierz Ostrowski, 1979
Fot. ze zbiorów Filharmonii Pomorskiej w Bydgoszczy



II. 7B. Gobelin *Kapela na Wawelu*, autor projektu Kazimierz Ostrowski (nadzór artystyczny Józefa Wnukowa, tkały: Elżbieta Zdrowowicz, Anna Pilczuk), 1979-1983
Fot. ze zbiorów Filharmonii Pomorskiej w Bydgoszczy

[proj. Kiejstut Bereźnicki – A.W.], tj. drugi z gobelinów, obrazuje cierpienia narodu w okresie zaborów, determinację w walce pozornie beznadziejnej [...]. *Polonez* [proj. Kazimierz Śramkiewicz – A.W.] przypomina zwycięstwa, które w tej walce przypadły powstańcom i odwołuje się do nadziei [...]. *Ad matrem* [il. 8; proj. Mieczysław Olszewski – A.W.], porzuca na pozór sprawy najważniejsze dla jednego narodu i mówi o przeznaczeniu człowieka w perspektywie eschatologicznej³¹.

Zanim ukończony został cykl „Koncert polski”, Szwalbe zlecił w 1982 r., również w Państwowej Wyższej Szkole Sztuk Plastycznych w Gdańsku, kolejny cykl tkanin, „Rośliny i zwierzęta”, złożony z: *Łąki latem* (proj. Kazimierz Ostrowski), *Ptaków* (proj. Mieczysław Zabłocki), *Opuszczonej Arkadii* (proj. Kiejstut Bereźnicki), *Jednoróżca* (proj. Jerzy Krechowicz), *Na morskim dnie* (proj. Magdalena Heyda-Usarewicz), *Lapidarium* (proj. Mieczysław Olszewski). Jego realizacja trwała od 1983 do 1989 r.³²

³¹ APB, AFP, sygn. 79, A. Szwalbe, *Koncert Polski*, maszynopis z grudnia 1981 r. [brak daty dziennej].

³² A. Szwalbe, *Wstęp*, w: Z. Wachowiak (red.), *Rośliny i zwierzęta. Cykl sześciu gobelinów*, Filharmonia Pomorska, Bydgoszcz 1989, [b.s.]. Tkaniny z cyklu „Rośliny i zwierzęta” mają wymiary 400 cm × 150 cm. W cyklu brakuje tkaniny *Na morskim dnie*, prawdopodobnie została skradziona.



II. 8. Gobelin *Ad Matrem*, autor projektu Mieczysław Olszewski, 1983
(nadzór artystyczny Józefa Wnukowa, tkąły: Janina Dunaj-Weriera,
Elżbieta Kita, Agata Zielińska), 1983
Fot. ze zbiorów Filharmonii Pomorskiej w Bydgoszczy

Na przełomie lat 80. i 90. XX w. gdańscy artyści pracowali nad dyptykami „Mare Nostrum” z tkaninami: *Morze Prusów (Święty Wojciech)* (proj. Józefa Wnukowa), *Morze Debuss’yego – Neptun* (proj. Mieczysław Olszewski) i „Harmonia sfer” z tkaninami: *Harmonia Mundana* (proj. Kiejstut Bereźnicki), *Piesomen Antropon (Uczyńmy człowieka)* (proj. Jerzy Krechowicz). Koordynatorką prac nad oboma dyptykami była Magdalena Heyda-Usarewicz³³. Czwartym cyklem był, według słów Szwalbego – „Iście sarmacki, a zarazem głęboko filozoficzny”³⁴, „Kwartet zapustny”,

³³ Z wyjątkiem tkaniny proj. M. Wnukowej *Morze Prusów*, nad którym projektantka sprawowała nadzór autorski. Tkaniny mają wymiary: cykl „Mare Nostrum” 340 cm × 250 cm, 340 cm × 255 cm, cykl „Harmonia sfer” 300 cm × 255 cm.

³⁴ Z. Jastrzębski, *Świat w gobelinach ukazany*, „Ilustrowany Kurier Polski” z 17-18.08.1985, s. 4.



Il. 9A. Gobelin z cyklu „Kwartet zapustny” – *Bas głosi wieczność*, autor projektu Tadeusz Brzozowski, 1984-1945 (nadzór artystyczny Tadeusz Brzozowski, Marek Kossowski, tkąły: Dorota Opiz, Maria Ślipek) Fot. ze zbiorów Filharmonii Pomorskiej w Bydgoszczy



Il. 9B. Gobelin z cyklu „Kwartet zapustny” – *Baryton rzecze o istnieniu*, autor projektu Tadeusz Brzozowski, 1984-1985, (nadzór artystyczny Tadeusz Brzozowski i Marek Kossowski, tkąły: Janina Skubisz, Władysław Styrzczała) Fot. ze zbiorów Filharmonii Pomorskiej w Bydgoszczy

do którego projekty przygotował Tadeusz Brzozowski: *Bas głosi wieczność* (il. 9A), *Baryton rzecze o istnieniu* (il. 9B), *Tenor rozważa przestrzeń* (il. 9C), *Mezzosopran oswoja czas* (il. 9D)³⁵. Tapiserie według kartonów Brzozowskiego i pod osobistym nadzorem artysty wykonały w latach 1984-1985 Zakopiańskie Warsztaty Wzorcowe – Cepelia w Pracowni Sztuk Plastycznych w Zakopanem.

³⁵ Gobeliny z cyklu „Kwartet zapustny” mają wymiary: 301 cm × 150 cm / 300 cm × 149 cm / 302 cm × 150 cm.



II. 9C. Gobelin z cyklu „Kwartet zapustny” – *Tenor rozważa przestrzeń*, autor projektu Tadeusz Brzozowski, 1984-1985, (nadzór artystyczny Tadeusz Brzozowski i Marek Kossowski, tkąły: Janina Skubisz, Władysława Styrzczała)

Fot. ze zbiorów Filharmonii Pomorskiej w Bydgoszczy

II. 9D. Gobelin z cyklu „Kwartet zapustny” – *Mezzosopran oswaja czas*, autor projektu Tadeusz Brzozowski, 1984-1985, (nadzór artystyczny Tadeusz Brzozowski i Marek Kossowski, tkąły: Dorota Opitz, Maria Ślipek)

Fot. ze zbiorów Filharmonii Pomorskiej w Bydgoszczy

Dla wnętrza Pałacu Starego w Ostromecku powstały w latach 1987-1990 tkaniny pomyślane jako dwa cykle: „Herby ostromeckie” i „Groteski emblematyczne”. Motywy dekoracyjne „Herbów ostromeckich” nawiązują przede wszystkim do herbów rodowych właścicieli majątku. Od lat 20. XV w. Ostromecko było własnością rycerską, a pierwsi dziedzice przyjęli nazwisko od nazwy wsi Ostromeccy i pieczętowali się herbem Pomian. W XVII w. właścicielami Ostromecka

byli Dorpowsy herbu Junosza i Leliwa. Pałac Stary powstał w drugiej połowie XVIII w., kiedy dobra przeszły w ręce Pawła Michała Mostowskiego, wojewody pomorskiego. Jego upamiętnia praca *Orzeł Biały* autorstwa Heydy-Usarewicz. W „Groteskach ostromeckich” nawiązano do historii Pomorza i Kujaw, akcentując dziejową rolę Bydgoszczy w rozwoju tej części Polski. Tkaniny upamiętniają Ossolińskich, Kościeleckich i Wojciecha Łochowskiego, pierwszego bydgoskiego kronikarza. Obecnie oba cykle tkanin eksponowane są w sieni głównej klatki schodowej Pałacu Starego³⁶.

Tematy i symbole, które „wpleciono” w cykle tkanin zamówione dla Filharmonii Pomorskiej, wymagają, dla pełnego zrozumienia zawartych w nich treści, wiedzy i erudycji. Efektowne wizualnie, monumentalne gobeliny wzbudzają szacunek dla włożonej w ich wykonanie pracy. Jak pisał Szwalbe:

Każdy z cykli, a jest ich cztery [mowa o cyklach z Filharmonii Pomorskiej – A.W.], traktuje o pewnym antropologicznym temacie, a wspólnym mianownikiem dla wszystkich jest czas, (wikłający) w siebie każdego przemożnie i, zdawałoby się, nieodwołalnie³⁷.

Cykl „Koncert polski” podejmuje zagadnienia czasu historycznego. Muzyka jest nieustannie obecna – i w czasach panowania dynastii Jagiellonów, nazywanych „złotym wiekiem”, i w trudnym okresie zaborów. Tkanina *Ad Matrem* Olszewskiego to odwołanie do personifikacji Matki-Ojczyzny, ukazanej jako matka opłakująca syna w sposób charakterystyczny dla motywów pasyjnych znanych z ikonografii chrześcijańskiej, a jednocześnie wyprowadza tematy ku zagadnieniom uniwersalnym. Na kolejnej płaszczyźnie znaczeniowej przypomina o dziele Henryka Mikołaja Góreckiego *Ad Matrem* op. 34, skomponowanym w 1971 r. na sopran, chór mieszany i orkiestrę³⁸. Cykl „Harmonia sfer” nawiązuje do Pitagorejskiej koncepcji, przeniesionej do filozofii średniowiecznej przez Boecjusza, w której dusza i ciało człowieka podlegają takim samym prawom jak te, które porządkują zjawiska muzyczne. Takie same proporcje można odnaleźć w harmonii kosmosu. Świat, w którym żyjemy, i wszechświat łączy reguła jednocześnie matematyczna i estetyczna. Ta reguła objawia się w *musica mundana* (muzyce sfer). Chociaż człowiek nie został wyposażony w odpowiednie zmysły, nie może usłyszeć, jaki dźwięk wydają planety, to ona tam

³⁶ Z. Wachowiak (red.), *Herby ostromeckie i Groteski emblematyczne*, Filharmonia Pomorska w Bydgoszczy, Bydgoszcz 1991, [b.s.]. Autorami projektów byli: M. Heyda-Usarewicz, B. Świderska, J. Zabłocki. Tkaniny mają wymiary: cykl „Herby Ostromeckie” 145 cm × 155 cm, cykl „Groteski Emblematyczne” 170 cm × 70 cm.

³⁷ A. Szwalbe, *Myśli przewodnie bydgoskich gobelinów*, w: Z. Wachowiak (red.), *Kwartet zapustny. Rzecz o gobelinach Tadeusza Brzozowskiego*, wydana z okazji wystaw. BWA w Zakopanem 28-30 stycznia 1986, Galeria Krzysztofory w Krakowie 1-4 lutego 1986, Galeria Teatru Studio w Warszawie 9-28 lutego 1986, BWA w Bydgoszczy 28 lutego-15 marca 1986, Filharmonia Pomorska i BWA w Bydgoszczy, Bydgoszcz 1986 [b.s.].

³⁸ Henryk Mikołaj Górecki. *Beatus Vir [Polskie Nagrania]*, oprac. Polskie Centrum Informacji Muzycznej. Związek Kompozytorów Polskich, lipiec 2002, <https://culture.pl/pl/dzielo/henryk-mikolaj-gorecki-beatur-vir-polskie-nagrania> [dostęp: 11.03.2023].

jest i wypełnia makrokosmos muzyką³⁹. Zjawiskowa tapiseria Krechowicza *Piesomen Antropon (Uczyńmy człowieka)* to erudycyjny zapis myśli Pitagorejskich. Planety, gwiazdy, księżycy, meteory to podstawowe elementy kompozycji. Z historii sztuki przeniesiono na tkaninę wizerunki późnośredniowiecznej *Madonny z Krużlowej*, aniołów z ikon, bestie z dzieł Hieronima Boscha. Z pozoru tylko realistyczny cykl „Rośliny i zwierzęta” przypomina o przemijaniu i kruchości świata (K. Ostrowski, *Łąka latem*) i jest niespełnionym marzeniem o rajskiej krainie (J. Krechowicz, *Jednorożec*). Dyptyk „Mare Nostrum” składa się z dwóch komplementarnych dzieł. *Morze Debussy’ego – Neptun* Olszewskiego odnosi się do uniwersalnej idei morza, a tapiseria zaprojektowana przez Wnukową *Morze Prusów (Święty Wojciech)* – nawiązuje do bliskiego nazwie Filharmonii Pomorskiej – Bałtyku – morza związanego z historią Polski.

Wysublimowanie i uniwersalne tematy równoważą groteska i surrealizm obecne w „Kwartecie zapustnym”. Talent Brzozowskiego wykreował personifikacje ludzkich głosów, takich jak bas, tenor, baryton i mezzosopran. Dziękując artyście za zaangażowanie w projekt, Szwalbe tak podsumował idee zawarte w „Kwartecie zapustnym”:

Pomysł „Kwartetu” jest kapitalny, z jednej strony sytuuje cały cykl w samym centrum materii muzycznej, po drugie – skutecznie chroni doniosłe tematy przed zbędną napuszonnością. Już dzisiaj wyobrażam sobie, jak w muzyczną formę przekształcać się będzie oglądanie tego chóru, w którym głos najniższy prawi o wieczności, średni – o istnieniu, a najwyższe rezerwują sobie przestrzeń i czas. Udało się więc Panu Profesorowi stworzyć idealną syntezę z trzech pierwiastków: filozoficznego, muzycznego i plastycznego⁴⁰.

Kolekcja obrazów

Obrazy we wnętrzach Filharmonii Pomorskiej nie pojawiły się w określonym czasie, tak jak rzeźby czy gobeliny. Systematycznie wzbogacały wystrój gmachu, a ich dobór był przemyślany, nawiązujący do muzycznej działalności placówki i do kolekcji rzeźb oraz gobelinów. Dzieła z tej kolekcji można podzielić na:

- kopie dawnych mistrzów – Robert Stpiczyński, kopia obrazu Walentego Wańkowicza *Portret Adama Mickiewicza na skale Judahu* (1828), 1981; Anna Zalewska, kopia obrazu Bernardo Belotto zw. Canaletto *Widok Warszawy od pałacu Ostrojskich do Zamku Królewskiego* (1779), 1989; Józef Flik, kopia toruńskiego *Portretu Mikołaja Kopernika* (pocz. XVI w.), 1986;
- oryginalne obrazy XVIII- i XIX-wieczne – Anonim, *Orszak Minerwy*; Anonim, *Wenus*;

³⁹ U. Eco, *Historia piękna*, Rebis, Poznań 2005, s. 82-83.

⁴⁰ APB, AFP, sygn. 79, list z 12 lutego 1985 r. od A. Szwalbe do T. Brzozowskiego.

- oryginalne dzieła z lat międzywojennych – Tadeusz Czapła, *Tadeusz Kościuszko*, 1930; Adam Hanytkiewicz, *Ewa Bandrowska-Turska*, 1931⁴¹;
- kompozycje powstałe po 1945 r. o tematyce muzycznej, artystek i artystów polskich;
- portrety kompozytorów autorstwa Tadeusza Małachowskiego.

Z opisaną wyżej kolekcją rzeźb łączą się realistyczne w wyrazie obrazy Małachowskiego z 1973 r. (portrety Fryderyka Chopina, Ignacego Jana Paderewskiego, Feliksa Nowowiejskiego, Witolda Lutosławskiego, Siergieja Prokofiewa, Wolfganga Amadeusza Mozarta, Maurice'a Ravela, Béli Bartóka)⁴². Do cyklu gobelinów „Koncert polski” programowo nawiązywały obrazy Krzysztofa Candra – *Wiosna, Zima* (1980-1981) i Andrzeja Nowackiego *Lato, Jesień* (1983) składające się na „Cztery pory roku”. Tłem w tych kompozycjach miały być, według pomysłu dyrektora Filharmonii Pomorskiej, widoki Pomorza: „Tam w głębi zazwyczaj znajdujemy prospekt z namalowanym krajobrazem pomorskim z okolic Koronowa, Wąbrzeźna, względnie Fromborka [...]”⁴³. W kolekcji obrazów wyjątkowym dziełem pozostaje kompozycja zamówiona w 1980 r. przez Szwalbego u Jerzego Nowosielskiego. Obraz miał uświetnić VI edycję międzynarodowego festiwalu MAEO, planowaną na wrzesień 1982 r. Dyrektor Filharmonii Pomorskiej zasugerował temat:

serdecznie prosiłbym o Ukrzyżowanie, bądź Zdjęcie z Krzyża (odpowiednio Pasję lub Pietę). [...] jest to zdarzenie opiewane przez najwybitniejszych kompozytorów wszystkich czasów jak Bextehude, Bach, Händel, Mozart i całą plejadę współczesnych, największych⁴⁴.

Artysta nie skorzystał z sugestii, pisząc, że:

temat ikonograficzny Ukrzyżowania byłby trochę nie na miejscu. [...] w odczuciu prawosławnym stanowi on pewne jądro świętości i miejsce na Ukrzyżowanie jest tylko w kościele albo we wnętrzu serca ludzkiego. Jest jednak inny temat ikonograficzny [...] S. Pracseda (Paraskewa) – czyli S. Piątek. Kult tej rzymskiej męczennicy jest kultem czysto symbolicznym, a raczej mystagogicznym. [...] ludzi nawet niewierzących po chrześcijańsku czy w ogóle niewierzących zdolna jest przybliżyć do wielkiego Misterium W. Piątku⁴⁵.

⁴¹ APB, AFP, sygn. 76. Z zachowanej korespondencji wynika, że obrazy historyczne kupowano w warszawskim i sopockim oddziale Przedsiębiorstwa Państwowego „Desa”.

⁴² 9 obrazów autorstwa Małachowskiego, technika: olej na płótnie, wym. 100 cm × 80 cm. Oprócz muzyków (8 obrazów) na jednym portrecie malarz uwiecznił Hieronima Feichta, muzykologa i pedagoga.

⁴³ APB, AFP, sygn. 76, list z 8 lipca 1981 r. od A. Szwalbego do K. Starczak-Kozłowskiej.

⁴⁴ APB, AFP, sygn. 76, list z 18 listopada 1981 r. od A. Szwalbego do J. Nowosielskiego.

⁴⁵ APB, AFP, sygn. 76, list z 26 listopada 1981 r. od J. Nowosielskiego do A. Szwalbego. Wizerunek św. Paraskewy Nowosielski namalował kilkakrotnie (obecnie obrazy św. Paraskewy z 1980-1981 w zbiorach Muzeum Narodowego w Krakowie, w zbiorach kolekcji rodziny Staraków i w zbiorach prywatnych).



Il. 10. Obraz Św. Paraskewa, autor Jerzy Nowosielski, 1982

Fot. ze zbiorów Filharmonii Pomorskiej w Bydgoszczy

Namalowany dla Filharmonii Pomorskiej obraz Św. *Prakseda* (*Paraskewa*) (il. 10) wyróżnia się kolorystyką opartą na tonach czerwieni, symbolicznie odsyłających do krwi i męczeństwa. Posągowa postać Świętej, ukazana na osi środkowej obrazu, porządkuje kompozycję, na której, po prawej i lewej stronie w syntetycznych, pozbawionych zbędnych detali scenach, rozgrywa się męka pierwszych rzymskich chrześcijan i Paraskewy⁴⁶.

⁴⁶ Obraz Św. *Paraskewa* z 1982 r., technika: olej na desce, wym. 2 m × 1,70 m.

Kolekcja Malarstwa i Grafiki im. Tadeusza Brzozowskiego

Rysunki Brzozowskiego, według których powstały gobeliny z cyklu „Kwartet zapustny”, zostały w 1986 r. zakupione przez Filharmonię Pomorską. Dały początek Kolekcji Malarstwa i Grafiki im. Tadeusza Brzozowskiego⁴⁷. Ten zbiór dzieł sztuki kompletowany był od 1986 do końca lat 80. XX w. z inicjatywy Szwalbego ze środków finansowych Państwowego Funduszu Zamówień Plastycznych w Warszawie, ale są też w nim dary od artystów. W kolekcji znajdują się prace m.in.: Magdaleny Abakanowicz, Zdzisława Beksińskiego, Jana Berdyszaka, Tadeusza Brzozowskiego, Antoniego Fałata, Kazimierza Mikulskiego, Stefana Gierowskiego, Władysława Hasiora, Jerzego Nowosielskiego, Jonasza Sterna, Józefa Szajny, Henryka Stażewskiego, Jana Tarasina, Jerzego Tchórzewskiego i wielu innych wybitnych polskich twórców sztuki współczesnej. Co warto podkreślić, uwzględniono dokonania malarzy i grafików z regionu kujawsko-pomorskiego – Kazimierza Drejasa, Kazimierza Jułgi, Tadeusza Małachowskiego, Andrzeja Nowackiego, Jerzego Puciaty, Mariana Turwida, Marii Wąsowskiej, Joanny Wit-Jonscher. W skład kolekcji wchodziły fotografie portretowe polskich artystów z 1986 r. autorstwa Krzysztofa Gierałtowskiego. Miejscem ekspozycji Kolekcji Malarstwa i Grafiki im. Tadeusza Brzozowskiego od 1988 do 1990 r. były wnętrza Pałacu Starego w Ostromecku.

W 1989 r. w wyniku zmian politycznych w Polsce finansowanie zakupów do kolekcji Filharmonii Pomorskiej w Bydgoszczy z budżetu państwa stało się niemożliwe, podobnie jak nie udało się kontynuować działalności wystawienniczej w Pałacu Starym w Ostromecku.

Podsumowanie

O wartości zbiorów sztuki Filharmonii Pomorskiej świadczy nie tylko wpis do rejestru zabytków z 1990 r. Były gromadzone w sposób przemyślany, według erudycyjnych koncepcji Andrzeja Szwalbego. Wieloletni dyrektor Filharmonii Pomorskiej potrafił nie tylko zainspirować artystów, ale pozyskiwać na gromadzenie kolekcji środki finansowe z budżetów Ministerstwa Kultury i Sztuki, Województwa Bydgoskiego oraz Prezydium Miejskiej Rady Narodowej w Bydgoszczy. Dzieła sztuki dialogujące z muzyką wpisywały się w bliską Szwalbemu ideę *ut pictura poesis*, obecną w kulturze od starożytności, przekutą na potrzeby działań bydgoskiej filharmonii w ideę *ut pictura musica*. Krąg edukowanych estetycznie odbiorców miał się poszerzać, tak jak rozbudowywała się kolekcja – rzeźby „wyszły” w parkową zieleń otaczającą gmach Filharmonii Pomorskiej,

⁴⁷ A. Szwalbe, Wstęp, w: Z. Wachowiak (red.), *Ostromecko. Zbiory współczesnego malarstwa polskiego i grafiki im. Tadeusza Brzozowskiego*, Filharmonia Pomorska, Bydgoszcz 1988, s. 1-3. Brzozowski w dniach 27-28 października 1986 r. przewodniczył komisji ds. zakupów do ostromeckiej galerii sztuki. Kolekcja malarstwa i grafiki otrzymała imię T. Brzozowskiego w 1987 r., po śmierci artysty.

sztuka współczesna zagościła w historycznym Zespole Pałacowo-Parkowym w Ostromecku, wzbogacając zmysłowe doznania słuchaczy i widzów⁴⁸. Dzieła zamawiano, nie pomijając twórców związanych z Pomorzem Nadwiślańskim, czy to z racji urodzenia, czy pracy zawodowej. To był celowy zamysł – promocja kultury tej części Polski miała zachęcić naukowców do zainteresowania się jej historią i dziedzictwem kulturowym, co było kolejnym marzeniem Szwalbego⁴⁹. Zbiór dzieł, chociaż niewielki w porównaniu z kolekcjami muzealnymi czy galerii sztuki, jest na tyle interesujący, że powinien znaleźć swoje miejsce w historii sztuki polskiej lat 70.-90. XX w. Odwołując się do muzycznej terminologii, każda z kolekcji to autonomiczna, wartościowa całość, ale połączone tworzą harmonijną i oryginalną kompozycję.

Bibliografia

Andrzej Szwalbe, <https://filharmonia.bydgoszcz.pl/o-nas/dyrekcja/andrzej-szwalbe/> [dostęp: 28.02.2023].

Archiwum Państwowe w Bydgoszczy, Akta Filharmonii Pomorskiej, sygn. 76: list z 8 lipca 1981 r. od A. Szwalbego do K. Starczak-Kozłowskiej, list z 18 listopada 1981 r. od A. Szwalbego do J. Nowosielskiego, list z 26 listopada 1981 r. od J. Nowosielskiego do A. Szwalbego, A. Szwalbe, *Sztuki plastyczne i upowszechnienie muzyki*, b.d. (ok. 1978-1980), maszynopis.

Archiwum Państwowe w Bydgoszczy, Akta Filharmonii Pomorskiej, sygn. 77: list z 10 maja 1971 r. od S. Horno-Popławskiego do A. Szwalbego, list z 26 czerwca 1971 r. od Andrzeja Chodkowskiego (Instytut Muzykologii UW) do Andrzeja Szwalbego; list [b.d.] od Z.M. Szweykowskiego (Katedra Historii i Teorii Muzyki UJ) do A. Szwalbego, list z 3 kwietnia 1978 r. od A. Szwalbego do Biblioteki Głównej Państwowej Wyższej Szkoły Muzycznej w Katowicach, list z 10 kwietnia 1978 r. od A. Szwalbego do K. Różyckiej, list z 10 kwietnia 1978 r. od A. Szwalbego do Muzeum Okręgowego w Przemysłu.

Archiwum Państwowe w Bydgoszczy, Akta Filharmonii Pomorskiej, sygn. 79: A. Szwalbe, *Koncert Polski*, maszynopis z grudnia 1981 r. [brak daty dziennej], list z 12 lutego 1985 od A. Szwalbego do T. Brzozowskiego, notatka o pracy nad gobelinami.

Bezwiński A., *Andrzej Szwalbe – portret niedokończony*, Filharmonia Pomorska, Bydgoszcz 1996.

Bydgoski Festiwal Muzyczny, <https://filharmonia.bydgoszcz.pl/festiwale/bydgoski-festiwal-muzyczny/> [dostęp: 1.03.2023].

Chamot M., Pastuszewski S. (red.), *Andrzej Szwalbe i jego dziedzictwo. Zbiór studiów*, t. 1-2, Stowarzyszenie im. Andrzeja Szwalbego Dziedzictwo, Bydgoszcz 2016.

⁴⁸ A. Szwalbe, *Wstęp*, w: Z. Wachowiak (red.), *Ośrodek Kultury Narodowej w Ostromecku*, Wyd. Filharmonii Pomorskiej, Bydgoszcz 1990, [b.s.].

⁴⁹ A. Kłaput-Wiśniewska, *Wielka Filharmonia...*, s. 203-205. Z inicjatywy A. Szwalbego powstał w Bydgoszczy Pomorski Oddział Instytutu Sztuki PAN, miał się zajmować badaniem kultury Pomorza, istniał w latach 1980-1983.

- Chamot M., Pastuszewski S., Kłaput-Wiśniewska A. (red.), *Andrzej Szwalbe i jego dziedzictwo. Zbiór studiów*, t. 3, Stowarzyszenie im. Andrzeja Szwalbego Dziedzictwo, Bydgoszcz 2018.
- Decyzja w sprawie wpisania dobra kultury do rejestru zabytków z dn. 16 lipca 1990, nr rejestru B/36/1-336, podpisana przez wojewódzkiego konserwatora zabytków mgr inż. Jarosława Urbańczyka, Wojewódzki Urząd Ochrony Zabytków w Toruniu, delegatura w Bydgoszczy.
- Demska A., *Józefa Wnukowa mniej znana – projektantka „wzorów dla przemysłu”*, w: M. Krajewska (red.), *Józefa Wnukowa (1911-2000). Twórcy i założyciele szkoły sopockiej* [katalog wystawy, 17 kwietnia–14 września 2008], Muzeum Sopotu, Sopot [2008].
- Eco U., *Historia piękna*, Rebis, Poznań 2005, s. 82-83.
- Festiwal Musica Antiqua Europae Orientalis*, <https://filharmonia.bydgoszcz.pl/festiwale/musica-antiqua-europae-orientalis/> [dostęp: 12.05.2023].
- Henryk Mikołaj Górecki. *Beatus Vir [Polskie Nagrania]*, oprac. Polskie Centrum Informacji Muzycznej. Związek Kompozytorów Polskich, lipiec 2002, <https://culture.pl/pl/dzielo/henryk-mikolaj-gorecki-beatur-vir-polskie-nagrania> [dostęp: 11.03.2023].
- Ipczyńska M., *Zbiór grafiki współczesnej z kolekcji Filharmonii Pomorskiej*, w: M. Chamot, S. Pastuszewski (red.), *Andrzej Szwalbe i jego dziedzictwo. Zbiór studiów*, t. 1, Stowarzyszenie im. Andrzeja Szwalbego Dziedzictwo, Bydgoszcz 2016, s. 77-88.
- Ipczyńska M., *Prace artystów z regionu kujawsko-pomorskiego w kolekcji malarstwa i grafiki Filharmonii Pomorskiej w Bydgoszczy*, w: M. Chamot, S. Pastuszewski (red.), *Andrzej Szwalbe i jego dziedzictwo. Zbiór studiów*, t. 1, Stowarzyszenie im. Andrzeja Szwalbego Dziedzictwo, Bydgoszcz 2016, s. 89-110.
- Jastrzębski Z., *Świat w gobelinach ukazany*, „Ilustrowany Kurier Polski” z 17-18.08.1985, s. 4.
- Kłaput-Wiśniewska A., *Muzyczny krajobraz regionu w koncepcji Andrzeja Szwalbego*, w: M. Chamot, S. Pastuszewski (red.), *Andrzej Szwalbe i jego dziedzictwo. Zbiór studiów*, t. 1, Stowarzyszenie im. Andrzeja Szwalbego Dziedzictwo, Bydgoszcz 2016, s. 25-36.
- Kłaput-Wiśniewska A., *Wielka Filharmonia. Filharmonia Pomorska w latach 1953-1990*, Wydawnictwo Uczelniane Akademii Muzycznej im. F. Nowowiejskiego, Bydgoszcz 2006.
- Kolekcja Zabytkowych Fortepianów*, <https://palaceostromecko.pl/kolekcja-fortepianow/> [dostęp: 17.03.2023].
- Kowalski W., Gwoździewicz P., *Kolekcja* [hasło], w: K. Zeidler (red.), *Leksykon prawa ochrony zabytków. 100 podstawowych pojęć*, C.H. Beck, Warszawa 2010, s. 115-117.
- Mrozkowiak N., *Kolekcja gobelinów Filharmonii Pomorskiej – założenia programowe*, w: M. Chamot, S. Pastuszewski (red.), *Andrzej Szwalbe i jego dziedzictwo. Zbiór studiów*, t. 2, Stowarzyszenie im. Andrzeja Szwalbego Dziedzictwo, Bydgoszcz 2016, s. 91-102.
- Państwowa Filharmonia Pomorska w Bydgoszczy*, <https://filharmonia.bydgoszcz.pl/o-nas/o-instytucji/> [dostęp: 24.02.2023].
- Rosset T. de, *Dzieje zabytków sztuki i budownictwa w Ostromecku*, Fundacja Ostromecka, Bydgoszcz 1991.
- Skrodzki W., Pocię B., *Kompozytorzy polscy w portrecie rzeźbiarskim. Galeria portretu kompozytorskiego*, Filharmonia Pomorska, Bydgoszcz 1982.
- Starczak-Kozłowska K., *Życie na przełomie. Opowieść o Andrzeju Szwalbe*, Instytut Wydawniczy „Świadectwo”, Bydgoszcz 1999.

- Szwalbe A., *Bydgoski głos na Kongresie Kultury. Dyr. Szwalbe o kształtowaniu świadomości estetycznej w planowaniu i kulturze*, „Dziennik Wieczorny” z 20.10.1966, s. 5.
- Szwalbe A., *Myśli przewodnie bydgoskich gobelinów*, w: Z. Wachowiak (red.), *Kwartet zapustny. Rzecz o gobelinach Tadeusza Brzozowskiego*, wydana z okazji wystaw. BWA w Zakopanem 28-30 stycznia 1986, Galeria Krzysztofory w Krakowie 1-4 lutego 1986, Galeria Teatru Studio w Warszawie 9-28 lutego 1986, BWA w Bydgoszczy 28 lutego-15 marca 1986, Filharmonia Pomorska i BWA w Bydgoszczy, Bydgoszcz 1986.
- Szwalbe A., *Wstęp*, w: Z. Wachowiak (red.), *Ośrodek Kultury Narodowej w Ostromecku*, Z. Wachowiak (red.), Wyd. Filharmonii Pomorskiej, Bydgoszcz 1990.
- Szwalbe A., *Wstęp*, w: Z. Wachowiak (red.), *Ostromecko. Zbiory współczesnego malarstwa polskiego i grafiki im. Tadeusza Brzozowskiego*, Filharmonia Pomorska, Bydgoszcz 1988, s. 1-3.
- Szwalbe A., *Wstęp*, w: Z. Wachowiak (red.), *Rośliny i zwierzęta. Cykl sześciu gobelinów*, Filharmonia Pomorska, Bydgoszcz 1989
- Uchwała Rady Miasta Bydgoszczy Nr XLIX/1044/22 z dnia 26.01.2022 w sprawie ustanowienia w Bydgoszczy roku 2022 – Rokiem Praw Człowieka oraz roku 2023 – Rokiem Towarzystwa Miłośników Miasta Bydgoszczy i Rokiem Andrzeja Szwalbego, <https://prawomiejscowe.pl/UrządMiastaBydgoszczy/tabBrowser/bags//100/Zbi%C3%B3r-uchwa%C5%82-Rady-Miasta-Bydgoszczy> [dostęp: 23.02.2023].
- Vogel B., *Kolekcja zabytkowych fortepianów Filharmonii Pomorskiej*, Filharmonia Pomorska i Ośrodek Dokumentacji Zabytków w Warszawie, Warszawa–Bydgoszcz 1987.
- Wachowiak Z. (red.), *Herby ostromeckie i Grotoski emblematyczne*, Filharmonia Pomorska w Bydgoszczy, Bydgoszcz 1991.
- Wnukowa J., *Nasza droga do tapiserii*, w: Z. Wachowiak (red.), *Koncert polski. Wystawa gobelinów ze zbiorów Filharmonii Pomorskiej*. Warszawa „Zachęta” marzec 1983, „Zachęta” Warszawa, Warszawa 1983.
- Wysocka A., *Historia budowy bydgoskiej Filharmonii Pomorskiej*, „Materiały do Dziejów Kultury i Sztuki Bydgoszczy i Regionu” 2008, z. 13, s. 109-117.
- Wysocka A., *Rzeźba w służbie muzyki. Kolekcja portretów kompozytorów z bydgoskiej Filharmonii Pomorskiej*, w: E. Błotnicka-Mazur, L. Lameński, M. Pastwa (red.), *Paragone. Rzeźba na granicy*, Stowarzyszenie Historyków Sztuki, KUL, Warszawa–Lublin 2016, s. 191-206.
- Zieliński M. (red.), *Andrzej Szwalbe i jego dziedzictwo. Zbiór studiów*, t. 4, Stowarzyszenie im. Andrzeja Szwalbego Dziedzictwo, Bydgoszcz 2020.