

Krzysztof Głowczyński
Welski Park Krajobrazowy
ORCID 0000-0002-3449-8308

Krzyżacki przekop w rejonie rzek Wel i Wkra pod Lidzbarkiem. Konfrontacja dawnej i nowej historiografii z badaniami terenowymi

Teutonic Ditch in the Area of the Wel and Wkra Rivers near Lidzbark. Confrontation of Old and New Historiography with Field Research

Every so often we witness a return of a hitherto unresolved topic about the hydraulic engineering works conducted by the Teutonic Knights in the vicinity of Lidzbark. There are several opinions concerning the location of and reasons for their endeavor. There is original documentation in Latin from the mid-14th century with a reference to the approximate location of the works. Subsequent information on this subject appeared at the end of the 19th century. On the basis of contemporary geological studies, the author tries to refute the thesis that the Teutonic Knights dug a trench from Cibórz to Lidzbark, thus connecting two rivers called Wel and Wkra.

The presumed 14th-century construction is a watercourse from the Wel River in Bełk (below Cibórz) to Turza Mała and the Płośniczanka River. The Wel river was called Vcra (1260); Wykara (1303), Welle (1600), or Wkra (1945), while on the Henneberger map from 1600, the Płośniczanka river was called Wellefluss, and the changes in its course are most visible in the vicinity of the Koty village. Presumably there was a translation error: the Teutonic Knights made a ditch in the vicinity of Cibórz and released water to Lidzbark, which was interpreted as: 'The Teutonic Knights made a ditch from Cibórz to Lidzbark'.

Contemporary geological studies and maps exclude the possibility of connecting the Wel and Wkra rivers in the Middle Ages, while in the Holocene, there was a natural connection, the trace of which is the old riverbed called Martwica. The article describes the present physical state of the area in the Lubawa region.

Keywords: Wel river, Wkra river, the border of Masovia, Teutonic Knights, hydraulic engineering, Welski Landscape Park

Słowa kluczowe: Wel, Wkra, granica Mazowsza, Krzyżacy, prace hydrotechniczne, Welski Park Krajobrazowy

Temat i cel badań

Okolice Lidzbarka nie dysponują zbyt dużym zestawem zabytków kulturowych odwrotnie proporcjonalnie do obszernego zbioru ciekawostek przyrodniczych stanowiących o turystycznej atrakcyjności regionu. Dlatego niezwykle zachęcająco brzmi informacja o wykonanych w średniowieczu przez Zakon Szpitala Najświętszej Marii Panny Domu Niemieckiego pracach hydrotechnicznych na rzece Wel. Dawniejsze przekazy lokalizowały przekop (czy wręcz połączenie dwóch rzek) w okolicach Lidzbarka, przy czym w miarę upływu lat rosła jego hipotetyczna skala. Jest kilka wersji umiejscowienia i obszaru tych inżynierskich prac Zakonu, podawane są też różne powody, dla których miały zostać wykonane. Jedni zakładali, że prace te miały na celu poprawienie spławności rzeki Wel, inni twierdzili, że zwiększały przepływ Drwęcą, niektórzy upierali się przy wersji, że woda zasilala fosę wokół lidzbarskiego zamku. Teorie oparte na szczątkowych informacjach nie znajdują jednak potwierdzenia ani w badaniach terenowych, ani (jak stara się wykazać tu autor) w źródłach pisanych – najdawniejsze bowiem przekazy o jakichś pracach pochodzą dopiero z XVI w. Kwestia budowy, a przede wszystkim lokalizacji „krzyżackiego przekopu” podejmowana była dotąd przez wielu profesjonalnych historyków, inspirowała też do poszukiwań regionalistów i pasjonatów lokalnej historii z Działdowszczyzny. Kwestie te są niełatwe do rozstrzygnięcia chociażby z powodu wielokrotnych zmian nazwy samej rzeki¹, a także przekształceń administracyjnych (opisywany teren leżał kiedyś w powiecie brodnickim na Ziemi Lubawskiej w województwie chełmińskim, obecnie znajduje się w powiecie działdowskim w województwie warmińsko-mazurskim).

Wiadomości na temat możliwego połączenia dwóch rzek można znaleźć w poważnych opracowaniach, które, niestety, nie wskazują precyzyjnie ich historycznego pochodzenia, lecz sugerują, że są one wynikiem badań pośrednich. Dotychczasowe badania historyczne i próby zlokalizowania prac hydrologicznych Krzyżaków w terenie, poddane wątpliwości przez współczesne badania geologiczne, wymagają ponownej analizy. Studia prowadzone na początku XXI w. pozwoliły na analizę geologiczną tego rejonu w oparciu o współczesną wiedzę. Jak sądzi autor niniejszego opracowania m.in. po własnych badaniach terenowych, jedyną pozostałością wskazującą na możliwość takich średniowiecznych przedsięwzięć inżynierskich jest rów prowadzący z miejscowości Miłostajki do rzeki Wel w okolicy wsi Bełk.

Charakterystyka obszaru

Lewobrzeżnym dopływem Drwęcy jest rzeka Wel. Jej źródło znajduje się w okolicach wsi Bartek, na północ od Jeziora Dąbrowa Wielka, a do Drwęcy uchodzi w miejscowości Bratian. Długość rzeki wynosi 95,8 km (nie licząc odcinków jeziornych). Rzeka przepływa przez gminy: Dąbrówno, Rybno, Płońsk i Lidzbark, wchodzące w skład powiatu działdowskiego, oraz gminy: Grodziczno i Nowe Miasto Lubawskie, należące do powiatu nowomiejskiego. Przez

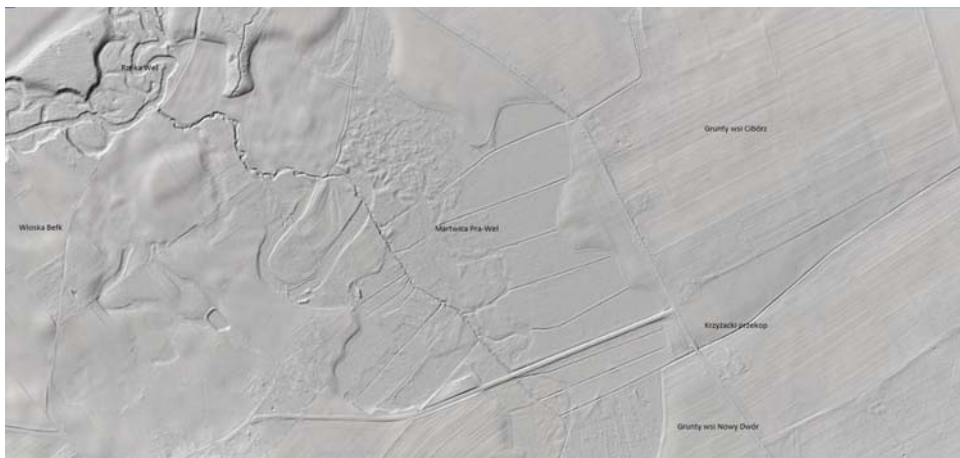
1 Wel (Wel 1260 r., Welle 1600 r.), nazywana była także Wkrą (1945 r.): Vcra (1260 r.), Wykara (1303 r.), Wicker (1789 r.); G. Liek, *Die Stadt Lobau in Westpreussen mit Berücksichtigung des Landes Löbau*, Marienwerder 1892, s. 25.

gminę Lidzbark w odległości około 4 km od rzeki Wel przepływa także rzeka Wkra – prawy dopływ Narwi o długości 249,1 km. Rzeka wypływa ze źródeł w okolicy Nidzicy. Bieg rzeki Wkry podzielony jest na trzy odcinki o różnych nazwach: Nida, Działdówka i Wkra, która wpada do Bugo-Narwi w okolicach Pomiechówka.

Dla przedstawienia współczesnej sytuacji sporządzona została mapka w programie ArcGis (Ryc. 1), gdzie zaznaczono prawdopodobny przekop zakonny zaczynający się od rzeki Wel w Bełku. Początkowo biegnie on wzdłuż Martwicy i następnie kieruje się na północ, w okolice wsi Miłostajki, gdzie się rozwidla, dochodząc do dwóch obniżzeń terenowych (bagien), przecinając wcześniej w dwóch miejscach granicę Ziemi Lubawskiej. Analizie zostały poddane również zdjęcia lotnicze z Geoportalu (Ryc. 2), także na mapie LiDAR, gdzie można znaleźć ślady dawnych robót ziemnych oraz przebieg budowli hydrotechnicznych.



Ryc. 1. Przypuszczalne usytuowanie zakonnego przekopu (oprac. K. Głowczyński)



Rys. 2. Mapa hipsometryczna – fragment rowu w okolicy Miłostajek (źródło: Geoportal)

Dotychczasowy stan badań

Interesujące źródło z 1793 r. opisujące ówczesną topografię terenu to publikacja Ludwiga von Baczko² (Bock), który m.in. bardzo szczegółowo przedstawił przebieg rzeki

2 Ludwig Franz Adolf Josef von Baczko (1756–1823), pruski pisarz i historyk doby oświecenia i romantyzmu.

Wel (wówczas nazywanej Wicker). W *Annalen des Königreichs Preussen* wymienił jeziora, przez które przepływa ta rzeka, a także dopływ bez nazwy (Nebenfluss) od Płośnicy (Heinrichsdorf) oraz młyny napędzane przez jej wody: „Za młynem w Ciborzu rzeka skręca ostro w prawo w kierunku Lidzbarka”³. Opis jest bardzo realistyczny i umożliwia lokalizację punktów charakterystycznych rzeki. Von Baczko zastanawiał się przy tym, dlaczego stare koryto rzeki Wicker (uregulowanej) widziane od wsi Nowy Dwór jest tak szerokie, skoro płynie w nim niewielki potok. Ten odcinek rzeki nazywany był Martwicą⁴.

Zagadnienie to było analizowane przez niemieckich historyków od połowy XIX w. Chronologicznie pierwszym był Max Töppen (1822–1893), który w 1858 r. pisał:

Rzeka Wicker, która [...] przepływa przez Jezioro Dąbrowa i wiele innych jezior i wpada do rzeki Wel jako dopływ Drwęcy oraz rzeka Wkra dopływ Bugu były kiedyś jedną rzeką. W pierwszej połowie XIV wieku Zakon niemiecki zatamował rzekę Wicker na południowy wschód od Lidzbarka w okolicach wsi Nowy Dwór i poprowadził jako rzekę Wel⁵.

Töppen powoływał się na wzmiankę Kaspara Hennebergera (1529–1600), luterańskiego duchownego historyka i kartografa. W jego *Ercleru[n]g der Preussischen grössern Landtaffel oder Mappen. Mit leicht erfindung aller Stedte, Schlösser, Flecken, Kirchdörffer, Orte, Ströme, Fliesser und See so darinnen begriffen* [...] w dodatku *Der See, Ströme und Flüßer Namen, welche in der Preuschen Mappen verzeichnet sind, und wie solche auff fürgehende Weis leichtlich zu finden sein* (Königsparg 1595) czytamy: „Rzeka Wickeraw a.13. [...] przez Krzyżaków została zatamowana [zabudowana] i zmuszona [do popłynięcia] z powrotem do Lidzbarka i Bratiana nad Drwęcą”⁶. Drugim źródłem dla Töppea był wspomniany już von Baczko. Wzmianka Hennebergera nie znalazła jednak odzwierciedlenia na jego mapie⁷, gdzie wyraźnie widać Martwicę (poniżej napisu „G. Lenzko”) dopływającą do Wkry bez połączenia z sąsiadującą rzeką oznaczoną jako „Wolffs Fluss c.13” (Ryc. 3).

Przy tej okazji trzeba poczynić pewne zastrzeżenie, które powinno trochę wzmoczyć czujność badacza zagadnienia. Tekst Hennebergera powstał po upadku państwa zakonnego i uzależnieniu Prus Książęcych od Polski, natomiast radca wojskowy von Baczko ogłosił swoją książkę w czasie drugiego rozbioru Rzeczypospolitej. To momenty dziejowe, gdy podkreślenie dokonań Zakonu mogło mieć aktualny podtekst. Tego typu konteksty przede wszystkim mogły towarzyszyć omawianym tu publikacjom niemieckich historyków i krajoznawców II połowy XIX w. Nie można całkowicie wykluczyć, że poprzez opis domniemanych

3 L. von Baczko, *Annalen des Königreichs Preussen*, t. 2, Königsberg 1793, s. 31–37, „treibt die Mühle in Czyborz und geht darauf rechts mit einem starken Bogen nach Lautenburg” (tłumaczenie autora).

4 Ibid., „Das ehemalige grosse Bett der Wicker ist besonders in und bei dem Dorfe Neuhoff kenntbar. Man sieht an demselben, dass es der Schöpfer für einen weit grössern Fluss gemacht hatte, als der kleine Bach ist, der nach der Vermauerung der Wicker entstand und darinnen fortfrömt. Dieser Bach wird Martwica genent” (tłumaczenie autora).

5 M. Töppen, *Historisch-comparative Geographie von Preussen*, Gotha 1858, s. 6, „Die Wicker, welche [...] den Dameransee bei Gilgenburg und mehrere andre Seen durchschneidet und jetzt in die Welle, einen Nebenfluss der Drewenz mündet, und die Wkra, welche in den Bug mündet, nicht weit von dem Einfluss desselben in die Weichsel, sind ursprünglich Theile desselben Flusses gewesen; aber der deutsche Orden hat, wohl schon in der ersten Hälfte des vierzehnten Jahrhunderts, die Wicker süd-östlich von Lautenburg bei Neuhoft abgedämmt und in die Welle geführt” (tłumaczenie autora).

6 Ibid., s. 28: „Wickeraw fl. [...] von den Creutzherren vermauret worden unnd zu rück auff Lautenburg und Bretchen in die Dridentz gezwungen” (tłumaczenie autora).

7 K. Henneberger, *Prussia accurate descripta*, ok. 1649 r., 1 : 300 000 (skala przybliżona).

okazałych przedsięwzięć inżynierskich autorzy ci starali się powiększyć wkład Państwa Zakonnego w rozwój cywilizacyjny i infrastrukturalny tych zapóźnionych, pogranicznych terenów. W tym czasie powstawało wiele propagandowych publikacji historycznych i archeologicznych afirmujących dorobek Zakonu i szerzej Niemców w zagospodarowywaniu ziem wschodnich. Finansowaniem i wydawaniem ich w wielkich nakładach zajmowała się odpowiednia komórka Hakiaty.

Powróćmy jednak do przeglądu opracowań historycznych i krajoznawczych. Kolejny autor, Gustav Henkel tak charakteryzował Nidę:

W miejscu, gdzie Mazowsze, Ziemia Sasińska i Lubawska stykają się w okolicy wsi Nowy Dwór, pierwotnie Nida wpadała do rzeki Wkry. Prawdopodobnie w pierwszych dziesięcioleciach XIV w., zapewne po 1260 r., władze zakonne poleciły zbudować kanał ze Stiboru (Ciborza), kierując wody Wicker do rzeki Wel. Górna część kanału granicznego z wysokimi brzegami o długości pół mili, widoczna jest do dziś, a Nida od dawnego punktu połączenia do dziś nosi polską nazwę Wkra. Neide lub „stara Wicker” zaczyna swój bieg ze starego grodziska w pobliżu Nowego Dworu do rzeki Otoczna lub Ochaz (Orkutschin lub Ottoschau), płynie przez ćwierć mili do granicy między Mazowszem a Ziemią Lubawską, a potem dalej po 15 miłach wpada do Bugu, a w Modlinie do Wisły⁸.

W 1900 r. Hans Plehn (1868–1918) zanotował w swojej pracy na temat historii Lidzbarka:

Zakon zrealizował bardzo interesującą budowlę hydrotechniczną w powiecie Lubawa. Zmienił tu bieg rzeki. Pierwotnie Wicker była górnym odcinkiem Wkry, która wpada do Bugu. Zakon wykonał przekop między Ciborzem a Bełkiem i skierował jego wody do rzeki Wel, prawdopodobnie po to, aby uczynić Drwęcę bardziej przydatną do spławu drewna⁹.



Ryc. 3. Fragment mapy Kaspara Hennebergera *Prussia accurate descripta*, ok. 1649 r. Nazwa Wel-leflus wskazuje na obecną Płościzankę

- 8 G. Henkel, *Das Kulmerland um das Jahr 1400*, „Zeitschrift des Westpreussischen Geschichtsvereins” 1886, z. 16, s. 16: „An der Stelle, wo Masowien, Sassen und Löbau zusammenstossen, bei dem Dorfe Neuhoof, mündete die Neide ursprünglich in den Wicker-Fluss ein. Wahrscheinlich in den ersten Jahrzehnten des 14. Jahrhunderts, jedenfalls nach 1260, wurde durch die Ordens-Regierung ein Kanal von Stibor nach Lautenburg gezogen und dadurch die Wicker in den Welle-Fluss geleitet. Die den oberen Theil des Kanals einfassenden hohen Erdwälle, eine halbe Meile lang, sind heute noch vorhanden, auch trägt die Neide von dem ehemaligen Vereinigungspunkt ab noch heute den polnischen Namen Wkra. Die Neide oder alte «Wicker» bildete von einem alten Burgwall bei Neuhoof bis Orkutschin oder Ottoschau auf einer Strecke von einer Viertelmeile die Grenze zwischen Masowien und der Löbau und ging dann, nach einem Laufe von 15 Meilen mit dem Bug vereinigt bei Modlin in die Weichsel” (tłumaczenie autora).
- 9 H. Plehn, *Geschichte des Kreis Strasburg in Westpreussen*, Leipzig 1900, s. 11: „Einen interessanten Wasserbau hat der Orden in der Löbau unternommen. Er hat hier den Lauf eines Flusses verändert. Ursprünglich war die

I dodawał: „wody rzeki Wicker, które zasilają Wkrę, w okolicy Bełku i Ciborza skierowano w pierwszej połowie XIV wieku do rzeki Wel, aby uczynić rzekę Drwęcę spławniejszą dla flisaków”¹⁰. Plehn cytował też, jak w 1793 r. Martwicę opisał von Baczeko, i starał się wyjaśnić, dlaczego jej koryto jest tak szerokie, skoro środkiem płynęła wąska struga, najlepiej widoczna w okolicy Nowego Dworu. Przytaczał spostrzeżenia nadleśniczego Hirschberga¹¹ z Lidzbarka, analizującego torfowe podłoże Martwicy, którą w 1888 r. fala powodziowa z Soldau (Działdówki) dostała się do rzeki Wel. Zwracał uwagę na wysokie skarpy na rzece Wel i zastanawiał się, czy istniała możliwość budowy tamy, która pozwoliłaby na przepuszczenie wód z Działdówki w kierunku Lidzbarka¹².

Sześć lat później jeden z pierwszych polskich historyków tych terenów, Konstanty Kościński w pracy wydanej swoim staraniem pisał:

Rzeka „Wła” przez Lidzbark przechodząca jest właściwie w tem miejscu tylko kanałem, który Krzyżacy kopać kazali. Pociągnęli wtedy Krzyżacy kanał od Ciborza aż do Lidzbarka, łącząc takim sposobem rzekę Wkrę z Jeziorem Wlewskim¹³.

Kwestia przekopu obrastała coraz to nowymi hipotezami dotyczącymi jego domniemanej lokalizacji. Koncepcje krzyżackiej budowli hydrotechnicznej, formułowane przez badaczy tego zagadnienia były niespójne, a czasami wzajemnie się wykluczały.

Temat ten podejmowali także współcześni historycy. Elżbieta Kowalczyk stwierdzała:

Kolejna rzeka to Wkra. Obecnie rzeka nosi nazwę od okolic położonych na wschód od Szkotowa, około 10 km na północny-zachód od Nidzicy. Zwana jest też w górnym biegu Nidą. Nie odpowiada to stanowi pierwotnemu. Otóż do połowy XIV w. źródła Wkry znajdowały się na południowo-wschodnich zboczach Góry Dylewskiej, gdzie jeszcze dziś płyną dwa strumienie: Wielka i Mała Wkra, wpadające do Jezior Wielka i Mała Dąbrowa. Dalej płynęła już jedna rzeka Wkra, przepływając przez szereg jezior, aż do okolic Lidzbarka Welskiego. Tutaj właśnie dokonano zmian w sieci rzecznej. Mianowicie, między Ciborzem a Nowym Dworem odcięto górny bieg Wkry i skierowano go przez wykopany kanał do rzeki Wel¹⁴.

Na zamieszczonej w artykule mapce¹⁵ zasugerowano, że fragment dawnej granicy państwa krzyżackiego to jest właśnie zasypana rzeka [sic!]. W XIV w. zasypanie rzeki na odcinku kilku kilometrów było przedsięwzięciem niemożliwym do wykonania ze względów technicznych. Tak duże prace ziemne zostawiłyby ponadto trwałe ślady archeologiczne i geologiczne w terenie i zmieniły strukturę gruntu.

Wicker der Oberlauf der Wkra und floss in den Bug; der Orden aber dämmte sie zwischen Ciborz und Bölk durch Mauerwerk ab und leitete sie in die Welle, wahrscheinlich um diese und die Drewenz für die Flösserei brauchbarer zu machen” (tłumaczenie autora). Obecnie przyjmuje się, że rzeka Wkra jest dopływem Narwi, a nie Bugu.

10 Ibid., s. 41, „der Orden aber dämmte sie zwischen Ciborz und Bölk durch Mauerwerk ab und leitete sie in die Welle, wahrscheinlich um diese und die Drewenz für die Flösserei brauchbarer zu machen” (tłumaczenie autora).

11 Właściwie: Oberförster Hirschfeld Lautenburg, *Westpreussisches Güter-adressbuch, Handbuch der Königlichen Behörden*, Stetin 1903.

12 H. Plehn, op. cit., s. 41–42.

13 K. Kościński, *Przyczynki do historii Ziemi Michałowskiej – miasto Lidzbark*, Poznań 1906, s. 12.

14 E. Kowalczyk, *Topografia granicy mazowiecko-krzyżackiej w świetle ugody granicznej z listopada 1343 roku*, „Kwartalnik Historyczny” 1992, nr 1, s. 36–37.

15 Ibid., s. 36, Mapa 1. Przebieg granicy między księstwem płockim i państwem krzyżackim po ugodzie z 1343 r., odnośnik 4 – zasypane koryto Wkry.



Ryc. 4. Wycinek mapy Mattheusa Meriana *Polonia Regnum, et Silesia Ducatus*, Frankfurt am Mein 1650, Wel i Wkra to dwie różne rzeki

Wiesław Długokęcki razem z Elżbietą Kowalczyk w 2002 r. lokalizowali owe prace hydrotechniczne w nieco innym miejscu:

Nida została określona jako dopływ Wkry, co odpowiada okresowi, przed którym górny bieg Wkry nie został jeszcze skierowany do rzeki Wel (dopływu Drwęcy) przez kanał wykopany między Ciborzem a Lidzbarkiem, a nazwa tej ostatniej rzeki nie została przeniesiona na górny bieg Wkry¹⁶.

Zaprzecza temu jednak chociażby mapa zatytułowana *Polonia Regnum et Silesia Ducatus*, która pokazuje schematyczny przebieg granicy między Prusami i Mazowszem, a interesująca nas rzeka Nidafluss (obecnie Wkra) oznaczona jest jedną nazwą na całej długości (Ryc. 4.)¹⁷ bez podziału na Nidę i Wkrę. Sugestia o kanale wykopanym między Ciborzem a Lidzbarkiem zrodziła kolejne zaskakujące stwierdzenie i pytanie kolejnego autora: „Wcześniej Wel był znacznie krótszy, liczył około 50 km, a jego źródła znajdowały się w Jeziorze Lidzbarskim, tj. Welskim. Jak zatem doszło do wydłużenia rzeki?”¹⁸

Nowe ustalenia w sprawie przekopu

Poszukując informacji historycznych o lasach na Ziemi Lubawskiej, autor niniejszego tekstu prowadził badania terenowe przebiegu dawnej granicy¹⁹ między biskupią Ziemią

16 W. Długokęcki, E. Kowalczyk, *Opis granicy Mazowsza z Państwem Zakonu Krzyżackiego w XIV w.*, „Kwartalnik Historyczny” 2002, nr 2, s. 10.

17 M. Merian, *Polonia Regnum, et Silesia Ducatus*, Frankfurt am Mein 1650, skala 1 : 2 000 000.

18 J. Ościński, *Wel i Wkra czyli o pracach hydrotechnicznych na pograniczu mazowiecko-krzyżackim w XIV wieku*, „Nasze Korzenie” 2011, nr 1, s. 11–13.

19 W okresie średniowiecza Wel była rzeką graniczną między Ziemią Lubawską (a więc własnością biskupów cheł-

Chełmińską a Ziemią Sasińską²⁰, która później stanowiła granicę Prus Wschodnich i Zachodnich (Ost/West Preussen).

Granica ta od czasów średniowiecza tak głęboko wpisała się w krajobraz i nie uległa zatarciu, że obecnie idealnie wzdłuż niej wytyczono granicę pomiędzy gminami Lidzbark i Płońnica. Wyznaczał ją rów, który w kilku fragmentach został splantowany i zaorany (zniszczony w czasie orki pod zalesienia i przy budowie dróg) lub zarośnięty. Nałożenie współczesnej linii granicznej na historyczne mapy pozwala jednak stwierdzić, że pozostałe odcinki rowów idealnie wpasowują się w ową średniowieczną delimitację. Jest to więc jeden z czytelnych w terenie historycznych reliktów z dawnych czasów związany z Ziemią Lubawską. Granica ta przebiegała wzdłuż rzek, natomiast na odcinkach lądowych wyznaczał ją rów o szerokości około 1 metra i głębokości 0,5 m²¹.

Granica ta została oznaczona w postaci linii przerywanej na mapie Friedricha von Schröttera, pochodzącej z lat 1796–1802 (Ryc. 5). Od rzeki Wkry²² miejscowość Biernaty (Schanze – niem. okop, grodzisko) dochodzi w miejscowości Koty do rzeki Wel i dalej do Jeziora Rumian. Przecina jezioro na dwie części i biegnie dalej na północ w kierunku Lewałdu – jako fragment dawnej granicy wyznaczającej Ziemię Lubawską²³.

Odcinek powyżej Jeziora Rumian nie został okopany rowem, lecz wyznaczono tam szeroką na 2–3 m miedzę ze zgromadzonymi kamieniami zebranych z pól²⁴. Współcześnie jest to granica między powiatami ostródzkim i nowomiejskim. Rów graniczny, wyznaczający zasięg Ziemi Lubawskiej, jest czytelny w terenie na prawie całej długości od rzeki Wkry w okolicach Zielunia, dalej na południe do Lubowidza i następnie na zachód w kierunku Płociczna. Rów ten idealnie pokrywa się z dzisiejszą granicą między województwem mazowieckim i warmińsko-mazurskim.

Ówczesni specjaliści zajmujący się delimitacją w czasie wyznaczania lądowej granicy od wsi Koty dotarli do grodziska nad rzeką Wkrą (Neide), gdzie – jak pisał Töppen – „mierniczy się zatrzymali”²⁵. W 1341 r. doszło do wydzielenia z obszaru komturstwa dzierzgońskiego odrębnego ostródzkiego, obejmującego obszary położone wzdłuż granicy z księstwem płockim.

Interesującym miejscem w przebiegu dawnej granicy jest tzw. „trójstyk” pomiędzy Prusami Wschodnimi i Zachodnimi oraz rzeką Wkrą (Soldau, Neide, Działdówka), będącą później naturalną granicą Księstwa Warszawskiego. Na wysokości wsi Biernaty można tu podziwiać (wspomniane już wcześniej) dobrze zachowane grodzisko wczesnośredniowieczne.

mińskich) i Ziemią Sasińską (wtedy krzyżacką), zob. *Słownik geograficzny Królestwa Polskiego i innych krajów słowiańskich*, red. B. Chlebowski, t. 14, Warszawa 1893, s. 689–690.

- 20 Ziemia Sasińska zamieszkiwana była przez Prusów – Sasinów (Zające), później została podbita przez Krzyżaków.
- 21 Postulatem autora artykułu jest objęcie zachowanych w terenie reliktów wału granicznego ochroną konserwatorską poprzez wpis do rejestru zabytków.
- 22 *Urkunden der Bisthümer, Kirchen und Klöster*, t. 1, *Das Bisthum Culm unter dem Deutschen Orden 1243–1466*, oprac. C.P. Wölky, Danzig 1885, nr 156, 261, s. 105–107, 198–200.
- 23 *Karte von den Provinzen Litthauen, Ost und West Preussen u.d. Netz Distrikte auf Befehl Ihrer Majestäten des Königs Friedrich Wilhelm II und Friedrich Wilhelm III auf Antrag des Staats Ministers und Departements Chefs Freiherrn von Schrötter in den Jahren 1796 bis 1802 vermessen und topographisch aufgenommen von Friedrich Bernhard Engelhardt Königlichem Kriegs- und Domainen Rathe und Ban Director in Neu-Ost-Preussen, 1796–1802*, skala 1 : 50 000.
- 24 Na podstawie przeprowadzonych przez autora oględzin zachowanego w terenie odcinka linii granicznej.
- 25 M. Töppen, op. cit., s. 6, „die Vermesser Rast gehalten hatten”.



Ryc. 5. Fragment mapy Friedricha von Schröttera *Karte von den Provinzen Litthauen, Ost und West Preussen, 1796–1802*. Zaznaczono rów z Miłostajek dochodzący do granicy Ost/Westpreussen

Źródła wskazują, że Krzyżacy kilkadziesiąt lat zbierali materiały dotyczące przebiegu dawnej granicy mazowiecko-pruskiej w celu dochodzenia swych roszczeń. Jeden z tych dokumentów powstał w latach 1314–1335 i tak opisywał przebieg granicy między Natanwią a Mazowszem, od ujścia rzeki Lek do Biebrzy aż po Jezioro Bryńskie: „Idąc w dół Nidy [...] aż do miejsca, gdzie zbiegają się Nida i Wikara”²⁶. Drugi zapis brzmi: „na rzece Brenize, gdzie najpierw ma początek [źródło?], stamtąd postępując prosto/bezpośrednio do rzeki Wikere, gdzie wymieniona rzeka Ochaz wpływa do już wymienionej rzeki Wikere, tak samo idąc w górę rzeki Wikere do miejsca, gdzie rzeka Nyde wpływa do rzeki Wikere”²⁷.

W średniowieczu Drwęca na zachodzie wyznaczała granicę ziemi należącej do Löbau (Lubawa), a na wschodzie była to linia, która prawie dokładnie pokrywa się z granicą prowincji między Prusami Zachodnimi i Wschodnimi²⁸. Należy przyjąć, że granica ta istnieje przynajmniej od 1338 r.²⁹ Jej przebieg po rzece Wicker odnotowano w dokumentach

26 E. Kowalczyk, op. cit., s. 38, „Nidam descendendo [...] usque ad locum, ubi Nida et Wikara conveniunt Nidam”.

27 W. Sierdzan, *Spory graniczne między Mazowszem a Zakonem Krzyżackim w XIV i pierwszej połowie XV wieku*, „Komunikaty Mazursko-Warmińskie” 1996, nr 3, s. 350, „in fluvio Brenize, ubi primo ortum habet, abinde procedendo ad fluvium Wikere directe, ubi fluvius dictus Ochaz influit iam dictum fluvium Wikere item fluvium Wikere ascendendo ad locum, ubi fluvius Nyde influit fluvium Wikere”.

28 A. Döhning, *Über die Herkunft der Masuren: mit besonderer Berücksichtigung der Kreise Osterode und Neidenburg: ein Beitrag zur Besiedelungsgeschichte des Ordenslandes Preussen*, Königsberg 1910, s. 226–229.

29 O. Schluter, *Wald Sumpf und Siedlungsland*, Halle 1921, s. 82.

wytarczających granicę między Ziemią Lubawską i Ziemią Sasińską w 1303 r.³⁰ oraz częścią biskupią i zakonną w Ziemi Lubawskiej w 1338 r.³¹

Faktycznie linia ta istnieje do dziś i stanowi współcześnie granicę między gminami Lidzbark i Płońnica. W ostatnich latach nowe światło na to zagadnienie rzuciły badania geologiczne, przyczyniając się do lokalizacji historycznego przekopu.

Kwestia krzyżackich robót hydrotechnicznych była na tyle intrygująca, że autor postanowił zagadnienie to wyjaśnić nie tylko w oparciu o źródła historyczne i literaturę przedmiotu, lecz także w trakcie badań terenowych i analizy opracowań geologicznych. Ich wyniki stanowczo zaprzeczyły sformułowanej przez historyków koncepcji kopania kanału z Ciborza do Lidzbarka czy zmiany koryta rzeki Wel, a także zasilenia jej wodą z rzeki Wkry. Nie ma bowiem dowodów morfologicznych na wykonanie takiego przekopu, żadne źródłiska nie zostały przemieszczone i nie odwrócono biegu rzek. Niezbyt trafne i wprowadzające w błąd jest określenie: „Otóż do połowy XIV w. źródła Wkry znajdowały się na południowo-wschodnich zboczach Góry Dylewskiej, gdzie jeszcze dziś płyną dwa strumienie: Wielka i Mała Wkra, wpadające do jezior Wielka i Mała Dąbrowa”³², jeżeli wyrazu „Wkra” użyje się bez uzupełnienia „Wikeraw lub Wicker”, bo współcześnie przyjmuje się, że Wkra ma swoje źródła w okolicach Nidzicy.

Rzeka Wel ma charakter naturalny, widać tam stare meandry i podcięcia, brak jest śladów składowania ziemi wydobytej z domniemanego przekopu. Osady delty Welu sięgają daleko na południe, więc rzeka odkładała ten materiał przez tysiące lat (obecny przyrost delty³³ to około 1 m² na rok wg Miłosza Marciniaka), a osady biogeniczne mają wiek około kilku tysięcy lat (bliżej 10 niż 5 tys.)³⁴. Zwolennicy koncepcji połączenia współczesnej Wkry z Welem twierdzą, że jego pozostałością jest ciek zwany Martwicą, czyli Pra-Welem.

Na tym odcinku przeprowadzono niedawno badania geologiczne (Dariusz Gałązka, Wojciech Wysota, Marcin J. Sobiech), których wyniki zaznaczono na *Mapie geoturystycznej Welskiego Parku Krajobrazowego*³⁵. Datowanie osadów biogenicznych w obrębie tzw. Martwicy oraz paleomeandrów doliny Wkry wyklucza teorię przekopu. Wyniki badań jednoznacznie wskazują, że wody rzeczne przestały płynąć Martwicą wiele tysięcy lat temu, gdyż z tego okresu pochodzą najstarsze osady biogeniczne (torf nie tworzy się w korycie płynącej rzeki)³⁶. Datowanie osadów wskazuje na naturalną, a nie antropogeniczną genezę doliny Welu na odcinku Cibórz–Lidzbark.

Niemieccy i polscy historycy dowodzili, jakoby w połowie XIV w. na tym obszarze były prowadzone prace hydrotechniczne³⁷. Głównym celem autora niniejszego tekstu była

30 *Urkunden der Bisthumer, Kirchen und Klöster*, t. 1, s. 105.

31 O. Schluter, op. cit., s. 43.

32 E. Kowalczyk, op. cit., s. 38–39.

33 W 2019 r. aktywny stożek delty rzeki Wel oznakowany został w terenie poprzez budowę wieży obserwacyjnej na Jeziorze Lidzbarskim.

34 M. Marciniak, *Sedymentacja współczesnej delty Welu w Jeziorze Lidzbarskim*, praca magisterska, Uniwersytet Mikołaja Kopernika, Toruń 2000; D. Gałązka, W. Wysota, M.J. Sobiech, *Mapa geoturystyczna Welskiego Parku Krajobrazowego*, Warszawa 2014, skala 1 : 25 000.

35 Ibid.

36 Sprawę przeszłości geologicznej tego terenu i problemu rzekomego „przekopu” konsultowałem z dr. Marcinem Sobiechem. Datowanie tych osadów wykonane było przez Państwowy Instytut Geologiczny w celu opracowaniu mapy geologicznej tego obszaru w skali 1 : 40 000.

37 G. Henkel, op. cit., s. 28.

terenowa lokalizacja tych prac. Wcześniejsi badacze popełniali zasadniczy błąd, usiłując na podstawie fragmentarycznych informacji połączyć rzeki, sugerując się zbieżnością z nazwą Wicker (niem. Łoza, Wiklina). Niewłaściwie interpretowali źródła, nie analizując historycznej kartografii i nie konfrontując danych z ukształtowaniem terenu i wynikami badań geologicznych. Nazwa Wicker pojawiała się faktycznie na mapach i wskazywała na obecną rzekę Wel, nie tylko w jej górnym odcinku, lecz także poniżej Jeziora Rumian i dalej na południe do miejscowości Koty. Przeprowadzona analiza historycznych map wskazuje jednoznacznie, że nazwa Wel (Welle) pojawia się właśnie w okolicy dopływu dzisiejszej Płońniczanki (Wolffs fliss)³⁸.

Rzeka Płońniczanka na mapie Hennebergera w edycji z około 1649 r. oznaczona była jako Wellefluss (Wolfffluss)³⁹. Natomiast w XIV w. nazwę rzeki Wel podawano wymiennie z nazwą Wicker. I tak np. 18 sierpnia 1321 r. starosta pruski Friedrich von Wildenberg wydzierżawił między Wkrą (Welem) i Szkotówką (Skottau) 1440 włók na prawie chełmińskim rycerzom: Peterowi vom Heselecht, Heinemannowi von Wansen i jego bratu Conradowi oraz kilku ich „przyjaciołom”⁴⁰.

Mapa Hennebergera, na której wyraźnie widać niepołączony ciek wodny na fragmencie Martwicy w kierunku Ciborza od rzeki Wkry (Działdówka), a także zakole rzeki Wel wokół Ciborza, powstała prawie 250 lat po przeprowadzeniu prac hydrotechnicznych. Widoczna jest także zaznaczona przerywaną linią lądowa granica pomiędzy Ziemią Lubawską (Lobovia) oraz Ziemią Sasińską (Sossinen), zaczynająca się od rzeki graniczącej z Mazowszem (Masoviae pars). Linia ta dochodzi do drugiej rzeki na południowy wschód od Lidzbarka (Lautenburg):

Henneberger, który odniósł się do dawnego koryta Wicker na swojej dużej mapie Prus, mówi „o wykopach na Wicker”: najpierw wpływała (a mianowicie Wicker) do Mazowsza, ale została prawdopodobnie przebudowana przez Krzyżaków i z powrotem (mianowicie do kraju, a nie do Polski) Lautenburgu i Bratijana do Drwenz. Niektórzy ludzie wywodzą nazwę Wkra od słowa Wkrassiez, „stojącego lub zakradającego się”⁴¹.

Przypuszczalnie prace hydrotechniczne przypisywane Zakonowi rzeczywiście mogły być wykonane, ale jedynie w tej lokalizacji i nie można wykluczyć, że w okolicy Lidzbarka prowadzone były w związku z wytyczaniem granicy z Prusami Zakonnymi. Nie ma jednak żadnego uzasadnienia dla teorii, że miały one na celu wzmocnić obronność Lidzbarka poprzez skierowanie części wód Wkry do Welu. Teza ta pomija choćby istotny fakt, że Wkra stanowiła ważną granicę między Mazowszem (Księstwem Płockim) i Prusami (Sasinami) więc próba ingerencji w jej przebieg mogła wywołać konflikt.

Kluczowym odcinkiem pomiędzy dwoma rzekami jest właśnie Martwica, której:

38 K. Henneberger, op. cit.

39 Ibid.

40 Zob. A. Döhring, op. cit., s. 19, 122 (drukowany także w „Oberlandische Geschichtsblätter” 1911, z. 13, s. 251, 354). Oryginał tego dokumentu znajdował się w Archiwum w Elblągu, sygn. A.II, 28.

41 L. von Baczo, op. cit., t. 2, s. 38: „Henneberger, welcher auf der grossen Preussischen Landtafel das ehemalige Bett der Wicker bezeichnet hat, sagt von der Vermauerung der Wicker also: ist zu vorn, (nemlich die Wicker) in die Masow gelaufen, aber von den Creuzherren vermauert worden und zurick (namlich ins Land und nicht nach Polen) auf Lautenburg und Bretchen in die Drwenz gezwungen. Es leiten auch daher einige den Namen Wkra von dem Worte Wkrassiez, sich hereinstehen oder hereinschleichen” (tłumaczenie autora).

budowa i wiek osadów późnego plejstocenu i holocenu wskazują, że podczas początkowej fazy kształtowania się sieci rzecznej u schyłku ostatniego zlodowacenia rzeka Wel była dopływem Wkry (Działdówki): płynęła na południe od Ciburza w stronę Nowego Dworu, gdzie uchodziła do Wkry. Śladem tego dawnego przepływu jest płytki i szeroka dolina z suchymi obecnie korytami i starorzeczami. [...] Podczas ocieplenia klimatu (ok. 14,7–12,9 tys. lat temu) nastąpiło masowe wytańnianie się brył martwego lodu pogrzebanego w zagłębieniach i rynnach subglacialnych oraz degradacja wieloletniej zmarzliny. W krajobrazie pojawiły się liczne jeziora. Prawdopodobnie w tym czasie rzeka Wel w części płynęła zgodnie z dawnym kierunkiem odpływu do Wkry, ale w części już płynęła na zachód od Ciburza w stronę Lidzbarka, gdzie zaczęła formować swoją nową dolinę. [...] Prawdopodobnie u schyłku ostatniego zlodowacenia i na początku holocenu (ok. 11,7 tys. lat temu) nastąpił koniec bifurkacji i rzeka Wel płynęła już wyłącznie w kierunku Lidzbarka. Od tego czasu dawna dolina Welu między Ciburzem a Nowym Dworem jest nieczynną i suchą doliną rzeczną⁴².

Jeżeli przyjmiemy współcześnie dla rzeki Wel nazwy Welle, Wellefluss czy Wicker, oraz dla rzeki Wkra nazwy Neida, Nida, Skotau, Szkotówka czy Soldau, Działdówka, łatwiej będzie wyjaśnić podłoże sporu o zakonny przekop⁴³. Jak pisze Maria Biolik:

Żaden z badaczy nie wymieniał nazwy rzeki Wel, dopływu Drwęcy, płynącej na granicy między ziemią lubawską i saską [bo wtedy używano nazwy Wicker od j. Dąbrowa do okolic Lidzbarka] [...] Z synchronicznego punktu widzenia Wel i Wkra to dziś dwie różne nazwy. Obie nazwy Wel i Wkra należą do grupy, tzw. nazw staroeuropejskich, stanowiących wspólne dziedzictwo kulturowe narodów Europy⁴⁴.

Tłumaczenie nazwy niemieckiej Wicker na polską nazwę Wkra jest nieuprawnione i komplikuje rozwiązanie sporu o krzyżacki przekop. Rzeka Wel w swym górnym odcinku nazywana była również jako Kleine/Grosser Wicker (jako nazwy oboczne: Rumienica, Dąbrówka, Orzechówka), a w okolicy Lidzbarka zmieniała nazwę na Welle.

Przypuszczalnie zmiana nazwy następowała w miejscu, gdzie był dopływ rzeki Płościanki, nazwanej na mapie Hennebergera (Ryc. 3) Wollfs-fluss lub Wellfluss, o czym badacze dotychczas nie pisali. Podobnie jak płynąca od Nidzicy rzeka Wkra zmieniała swoją nazwę w charakterystycznym miejscu, przy grodzisku wczesnośredniowiecznym w okolicy wsi Biernaty, odkąd rzekę nazywano Nida, Szkotówka, Działdówka, Neidefluss (od Neidenburga/Nidzicy), czy Soldaufluss (od Soldau – Działdowo). Pozostaje jeszcze umiejscowienie nazwy Orkutschin Ochaz/Otocznia, które to nazwy dotyczą małej rzeki, prawobrzeżnego dopływu Wkry. Jeślibyśmy przyjęli tę nazwę dla cieków w okolicy Nowego Dworu nazwanego współcześnie Martwicą, pozwoliłoby to na dokładne zlokalizowanie budowli hydrotechnicznej przypisywanej Krzyżakom.

42 D. Gałązka, *Geomorfologia, budowa geologiczna i gleby Welskiego Parku Krajobrazowego oraz terenów sąsiednich*, [w:] *Welski Park Krajobrazowy – monografia przyrodnicza*, red. Cz. Hołdyński, Olsztyn 2016, s. 26.

43 P. Zwoliński, *Hydronimia Wisły*, cz. 1, Wrocław 1965, s. 234–235.

44 M. Biolik, *Nazwy rzeki Wel, dopływu Drwęcy* (praca niepublikowana, w zbiorach autora).

Wykopanie kanału o długości pół mili musiało znaleźć odzwierciedlenie w zapisach historycznych i nie budzi wątpliwości. Jednak lokalizacja tych prac zapewne związana była z granicą między Prusami Książęcymi (dawna Ziemia Sasińska) i Prusami Królewskimi (Ziemia Chełmińska). Powodem wykonania przekopu mógł być problem z wytyczeniem przebiegu rowu granicznego, który w okolicach Miłostajek dochodził do dwóch zabagnionych obszarów. Można domniemywać, że przekop umożliwił osuszenie bagien i sprecyzowanie przebiegu granicy.

W okolicy Nowego Dworu na Martwicy biegnie granica zlewni i tworzy dział wodny⁴⁵, dlatego wody Martwicy płyną do dwóch rzek: Wkry i Welu. W naturalnych warunkach woda nie może spłynąć z Wkry do Welu czy też odwrotnie.

Gdy spojrzymy na mapę obrębów (granic wsi) Cibórz i Nowy Dwór, to granicę między nimi stanowi ciek bez nazwy⁴⁶, biorący swój początek od wsi Mały Łęck i Turza Mała, dawniej aż do połączenia z rzeką Płońniczanką (Welefluss), na co wskazują nawarstwienia torfów w dawnym korycie ciek⁴⁷.

Ten właśnie ciek – zdaniem autora niniejszego opracowania – jest poszukiwaną budowlą hydrotechniczną wykonaną prawdopodobnie⁴⁸ za czasów krzyżackich. Jak podają źródła, prace te miały miejsce w okolicy Bełku, pomiędzy Ciborzem i Nowym Dworem – jednak nie miejscowościami, jak przypuszczano dotychczas, a *de facto* gruntami tych wsi. Przekop dochodzący od Miłostajek do doliny Pra-Welu (Martwicy) sprawił, że woda ponownie popłynęła na odcinku między Nowym Dworem i Ciborzem. Martwica ożyła, bo woda z wykopanego rowu popłynęła w dwie strony, stwarzając pozory połączenia dwóch rzek.

Na zamieszczonej w niniejszym artykule mapie von Schröttera (1743–1815)⁴⁹ (Ryc. 5) został podkreślony linią ciek wodny od rzeki Wel w Ciborzu w kierunku Miłostajek i dalej Małego Łęcka (Kleine Lenzke). Zaznaczony przez autora ciek stanowi pierwsze źródło kartograficzne dokumentujące jego istnienie już w XVIII w. W wyniku późniejszej budowy dróg i linii kolejowej Działdowo–Brodnica przekop w jego górnej części został przekształcony, a odcinki rowu granicznego prowadzące wodę skanalizowano przez budowę podziemnego rurociągu i systemu studni⁵⁰.

Pozostaje wyjaśnić cel, w jakim dokonano przekopu. Granica lądowa między dwiema rzekami dochodziła do dwóch mokradł w okolicy Miłostajek, gdzie przypuszczalnie niemożliwe było wykopanie rowu delimitacyjnego. Postanowiono więc osuszyć te tereny kopiąc rów, który wyznaczał jednocześnie granicę między wsiami Cibórz i Nowy Dwór.

Wszelkie wzmianki historyczne opisujące ten rejon dotyczyły przebiegu granicy wyznaczającej terytorium, do którego Zakon rościł swoje pretensje, dlatego badania terenowe trzeba było prowadzić na odcinku granicznym od rzeki Wel do Wkry.

Nie tylko w środowisku historyków, lecz również wśród regionalistów wielokrotnie powracał w tym kontekście temat rzędnych terenu. Rzędne poziomu wody według po-

45 *Atlas Warmii i Mazur. Mapa hydrograficzna*, atlas.warmia.mazury.pl/atlas/hydrografia/ [dostęp 18.02.2021]. Dział wodny inaczej wododział jest to umowna linia rozgraniczająca sąsiednie zlewnie lub dorzecza.

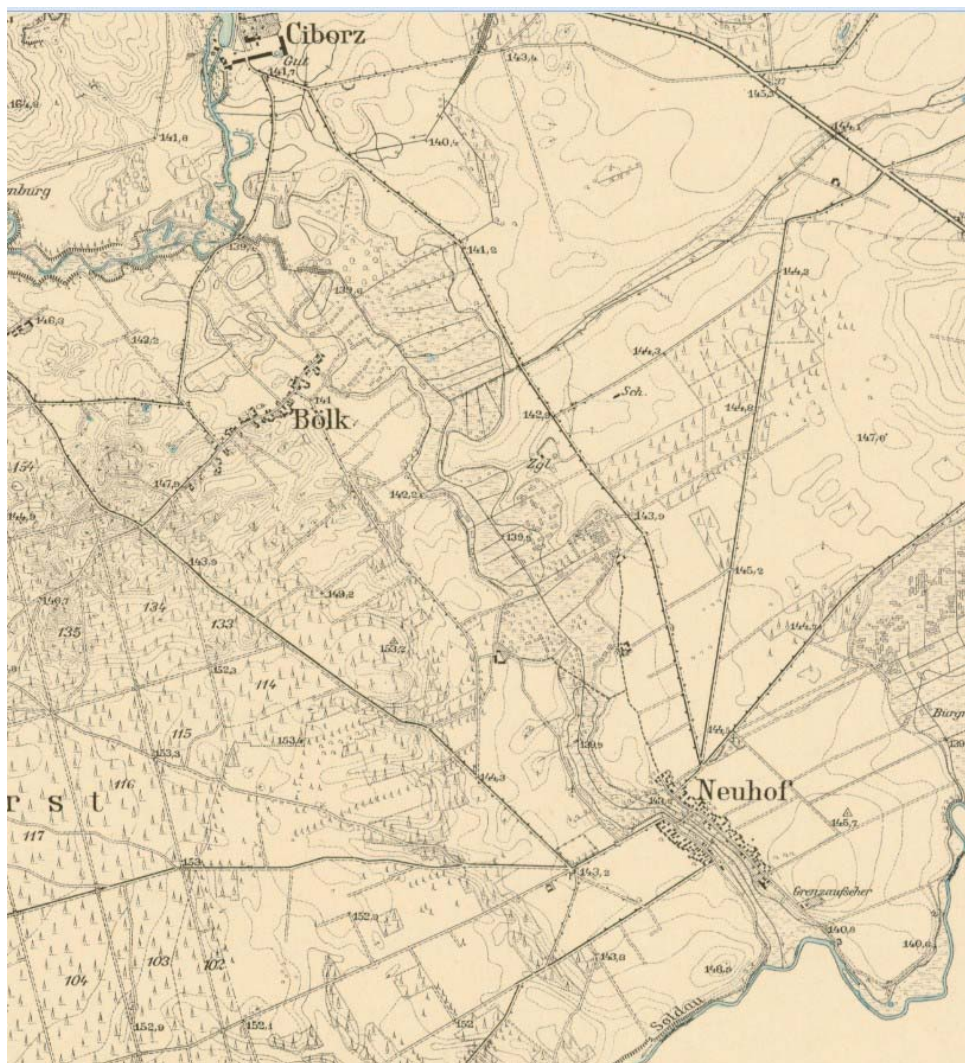
46 Lewy dopływ Welu z Miłostajek według *Atlasu Podziału Hydrograficznego Polski*, Warszawa 2005, cz. 1, Brodnica F-4 (286574(8.04)).

47 *Mapa geoturystyczna Welskiego Parku Krajobrazowego*, skala 1 : 40 000, Państwowy Instytut Geologiczny, www.pgi.gov.pl/docman-tree/publikacje-2/mapy-1/2644-welski-mapa/file.html [dostęp 18.02.2021].

48 Pierwsze wzmianki o tym wykopie były dopiero w XVIII w.

49 *Karte von den Provinzen Litthauen, Ost und West Preussen*.

50 Na podstawie badań terenowych i kartograficznych autora.



Ryc. 6. Fragment mapy *Königl. Preuss. Landesaufnahme*, Gr. Lensk 1357 [Neue Nr 2785], 1910 r. Rzędne terenu Martwicy

miarów z 1986 r. wynosiły: 138,93 m (działka Nowy Dwór nr 43) na rzece Wkrze i 138,6 m na rzece Wel, przy moście na Martwicy (działka Bełk 9/1).

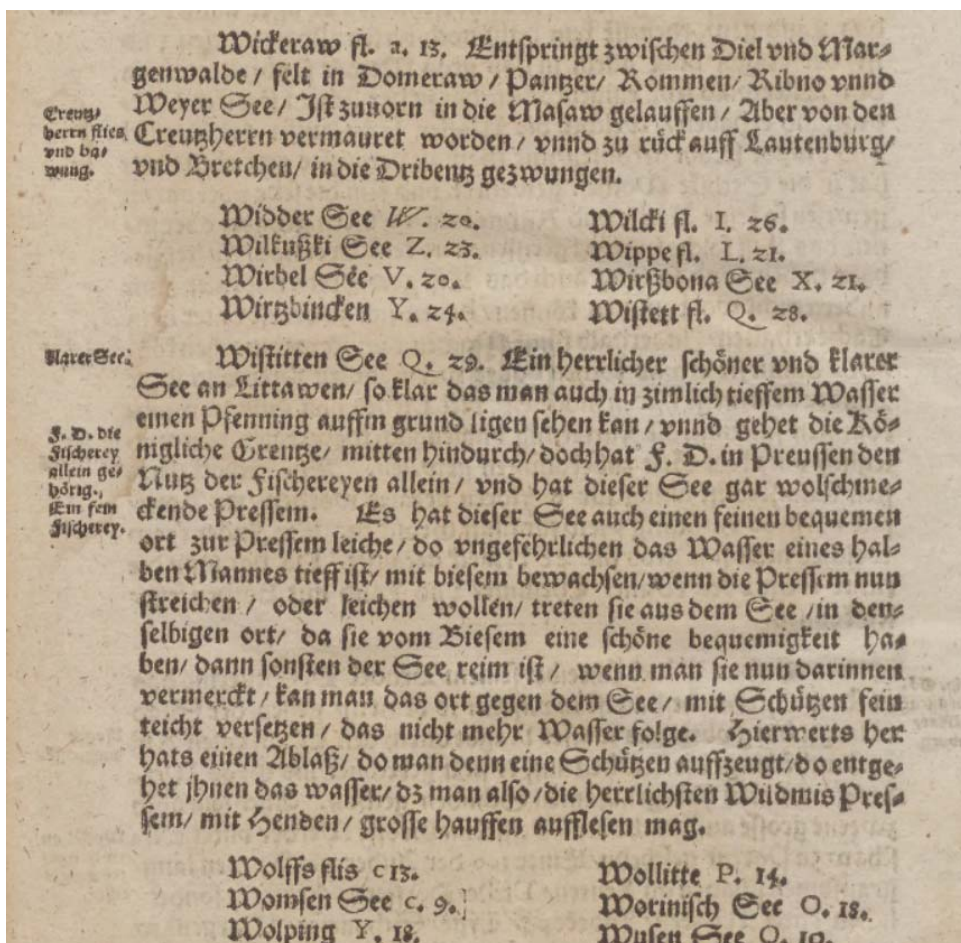
Wysokość poziomów dna tych dwóch rzek: Martwicy na rzece Wel w okolicy Ciborza i Wkry w pobliżu Nowego Dworu, została zmierzona limnografem przez autora. Pomiaru te potwierdzają, że dno Wkry/Działdówki jest położone wyżej od dna rzeki Wel w Bełku. Podobne dane (inne odniesienie) pokazuje mapa z 1910 r.⁵¹ (Ryc. 6): Wel 139,4 m w Bełku i Wkra 140,8 m w Nowym Dworze. Rzędna dla Martwicy w miejscu działu wodnego, skąd woda płynie w dwóch kierunkach zasilając rzekę Wkrę i Wel wynosi 139,9 m.

51 *Königl. Preuss. Landesaufnahme*, Gr. Lensk 1357 [Neue Nr 2785], 1910 r., skala 1 : 25 000.

Zachowały się używane potocznie lokalne nazwy osad i wsi na tych terenach. I tak dla przekopu zakonnego w Ciburzu funkcjonuje między innymi nazwa Graniczny Rów, w Nowym Dworze – Rów Borkowski od nazwy dawnej osady Borki koło Miłostajek, a także – Okop określający grodzisko wczesnośredniowieczne w Biernatach⁵².

Podsumowanie i wnioski

Można domniemywać, że powielany przez wielu autorów błąd w nazewnictwie rzek stał się przyczyną niewłaściwej lokalizacji prawdopodobnego krzyżackiego przekopu. Zastanawiające jest, jak nadinterpretacja informacji prowadzi do wniosków, które nie są do udowodnienia. Pokazuje to, że w przypadku historycznych badań archiwalnych konieczne jest ich powiązanie z analizą dawnej i współczesnej kartografii (hipsometrii terenu i Li-



Ryc. 7. Z opisu Kaspara Hennebergera do mapy, *Prussia accurate descripta*, ok. 1649 r.

52 W. Taszycki, *Urzędowe nazwy miejscowości i obiektów fizjograficznych. Nr 170; Powiat działdowski województwo olsztyńskie*, Warszawa 1971, s. 17, 19.

DAR). Należy także wykorzystać prace geologiczne, a przede wszystkim przeprowadzić badania terenowe i pomiary. Bardzo istotna jest też analiza i uważna interpretacja treści źródeł, bo np. stwierdzenie, że puszczono wody od Ciorza w kierunku Lidzbarka, nie jest równoznaczne z przekopem wykonanym od Ciorza do samego Lidzbarka. Odległość z Ciorza do Lidzbarka wynosi 13 km, a woda płynie w korycie mającym miejscami skarpy o wysokości 6 metrów. Wydaje się, że budowanie meandrującego tyle kilometrów kanału w tamtym czasie i bez wyraźnego przeznaczenia nie miało sensu.

Przedstawiając własną hipotezę autor ma nadzieję, że stanie się ona punktem wyjścia do dalszych badań historycznych, archeologicznych i terenowych w sprawie tej intrygującej wzmianki o budowli hydrotechnicznej sprzed wielu stuleci, istotnej także dla kulturowej tożsamości mieszkańców regionu.

Należałoby także zastanowić się, czy Henneberger mógł mieć wiedzę, pisząc wzmiankę na temat rzeki Wikeraw, o działalności lodowca i przekształceń krajobrazu, jakie on pozostawił. Podobnie kolejni obserwatorzy widząc układ tych dwóch rzek i szerokiego, pustego koryta Martwicy mogli być przekonani o słuszności jego zapisu. Zapisu, który można tłumaczyć na różne sposoby. Autor sugerując się współczesnymi zapisami też tłumaczył na język polski, podobnie do poprzedników, wzmiankę Hennebergera: „Wikeraw fluss [...] Ist zuhorn in die Masaw gelauffen...unnd zu rück auf... in die Dribenz gezwungen” (Ryc. 7) – którą po przemyśleniu tak tłumaczy: „rzeka Wikeraw jak zastryżano płynęła do Mazowsza, ale Krzyżacy skierowali (przeciagnęli) ją do Drwęcy”. Henneberger więc nie pisze tej wzmianki na podstawie dokumentów, lecz w trybie przypuszczającym po wizji terenowej.

Należałoby też zwrócić uwagę współcześnie używaną nazwę rzeki Wel i jej dopływ: Wikeraw fluss a.13 płynie przez Ribnosee b.13, a dopływem jest Wolffs flis c.13, czyli obecna Płońniczanka (Ryc. 7).

Bibliografia

Źródła drukowane

- Baczko L. von, *Annalen des Königreichs Preussen*, Königsberg 1793.
- Döhring A., *Über die Herkunft der Masuren: mit besonderer Berücksichtigung der Kreise Osterode und Neidenburg: ein Beitrag zur Besiedlungsgeschichte des Ordenslandes Preussen*, Königsberg 1910.
- Kościński K., *Przyczynki do historii Ziemi Michałowskiej – miasto Lidzbark*, Poznań 1906.
- Liek G., *Die Stadt Lobau in Westpreussen mit Berücksichtigung des Landes Löbau*, Marienwerder 1892.
- Henkel G., *Das Kulmerland*, „Zeitschrift der Westpreussischegeschichte” 1886, z. 16, s. 16–17.
- Plehn H., *Geschichte des Kreis Strasburg in Westpreussen*, Leipzig 1900.
- Schluter O., *Wald Sumpf und Siedlungsland*, Halle 1921.
- Słownik geograficzny Królestwa Polskiego i innych krajów słowiańskich*, red. B. Chlebowski, t. 13, Warszawa 1893.
- Töppen M., *Historisch-comparative Geographie von Preussen*, Gotha 1858.
- Urkunden der Bisthumer, Kirchen und Klöster*, t. 1, *Bisthum Culm unter der Deutschen Orden 1243–1466*, oprac. C.P. Wölky, Danzig 1885.

Źródła kartograficzne

- Atlas Podziału Hydrograficznego Polski*, Warszawa 2005, cz. 1, Brodnica F-4 (286574(8.04)).
- Atlas Warmii i Mazur. Mapa hydrograficzna*, atlas.warmia.mazury.pl/atlas/hydrografia/ [dostęp 18.02.2021].
- Gałązka D., Wysota W., Sobiech M.J., *Mapa geoturystyczna Welskiego Parku Krajobrazowego*, Warszawa 2014, skala 1 : 25 000.
- Henneberger K., *Prussia Accurate Descripta*, ok. 1649 r., 1 : 300 000 (skala przybliżona).
- Karte von den Provinzen Litthauen, Ost und West Preussen u.d. Netz Distrikte auf Befehl Ihrer Majestäten des Königs Friedrich Wilhelm II und Friedrich Wilhelm III auf Antrag des Staats Ministers und Departements Chefs Freiherrn von Schrötter in den Jahren 1796 bis 1802 vermessen und topographisch aufgenommen von Friedrich Bernhard Engelhardt Königlichem Kriegs und Domainen Rathe und Ban Director in Neu-Ost-Preussen*, 1796–1802, skala 1 : 50 000.
- Königl. Preuss. Landesaufnahme*, Gr. Lensk 1357 [Neue Nr 2785], 1910 r., skala 1 : 25 000.
- Merian M., *Polonia Regnum, et Silesia Ducatus*, Frankfurt am Mein 1650, skala 1 : 2 000 000.

Literatura przedmiotu

- Biolik M., *Nazwy rzeki Wel, dopływu Drwęcy* (praca niepublikowana, w zbiorach autora).
- Długokęcki W., Kowalczyk E., *Opis granicy Mazowsza z Państwem Zakonu Krzyżackiego w XIV w.*, „Kwartalnik Historyczny” 2002, nr 2, s. 5–14.
- Gałązka D., *Geomorfologia, budowa geologiczna i gleby Welskiego Parku Krajobrazowego oraz terenów sąsiednich*, [w:] *Welski Park Krajobrazowy – monografia przyrodnicza*, red. Cz. Hołdyński, Olsztyn 2016, s. 19–32.
- Kowalczyk E., *Topografia granicy mazowiecko-krzyżackiej w świetle ugody granicznej z listopada 1343*, „Kwartalnik Historyczny” 1992, nr 1, s. 34–39.
- Marciniak M., *Sedymentacja współczesnej delty Welu w Jeziorze Lidzbarskim*, praca magisterska, Uniwersytet Mikołaja Kopernika, Toruń 2000.
- Ościłowski J., *Wel i Wkra czyli o pracach hydrotechnicznych na pograniczu mazowiecko-krzyżackim w XIV wieku*, „Nasze Korzenie” 2011, s. 11–13.
- Sierdzan W., *Spory graniczne między Mazowszem a Zakonem Krzyżackim w XIV i pierwszej połowie XV wieku*, „Komunikaty Mazursko-Warmińskie” 1996, nr 3, s. 347–368.
- Taszycki W., *Urzędowe nazwy miejscowości i obiektów fizjograficznych. Nr 170; Powiat działowski województwo olsztyńskie*, Warszawa 1971.
- Zwołński P., *Hydronimia Wisły*, cz. 1, Wrocław 1965.

Podziękowania

Autor dziękuje geologowi dr. Maciejowi J. Sobiechowi za konsultacje w sprawie przeszłości geologicznej tego terenu oraz dr. Maciejowi Jasińskiemu za tłumaczenie łacińskiej wersji cytowanego dokumentu.

mgr inż. **Krzysztof Głowczyński** – magister leśnictwa, były pracownik Lasów Państwowych. Autor tekstów o leśnictwie, promocji regionu, turystyce. Dyrektor Welskiego Parku Krajobrazowego. Prezes Kurkowego Bractwa Strzeleckiego, członek Europejskiego Stowarzyszenia Strzelców Historycznych. Zainteresowania: historia leśnictwa, ornitologia, turystyka piesza i kajakowa, myślistwo, strzelectwo historyczne.
e-mail: krystyna.lidzbark@wp.pl

Data zgłoszenia artykułu: 2 marca 2021

Data przyjęcia do druku: 17 lutego 2022