

BOŻENA PŁONKA-SYROKA
Uniwersytet Medyczny
im. Piastów Śląskich we Wrocławiu
ORCID: 0000-0001-8743-4634

DOI: 10.4467/12311960MN.22.003.16211

75 lat polskiej medycyny i farmacji we Wrocławiu. Wybrane elementy historii wrocławskich wyższych uczelni Część pierwsza (1945–1949)

**75 years of Polish medicine and pharmacy in Wrocław.
Selected elements from the history of higher education
in Wrocław. Part one (1945–1949)**

Summary

Professional training in medicine and pharmacy had begun in Wrocław by the fall of 1945. The Faculty of Medicine was created within the structure of Wrocław University and Wrocław University of Science and Technology. Two departments were established within it: the Pharmaceutical and Dentistry departments. In 1950, a specialized medical school was developed from the University, functioning briefly under the name of the Medical Academy (which was changed to the Academy of Medicine), already with an independent Faculty of Pharmacy. In 1979, the Medical Analytics Department was established within the Faculty of Pharmacy (which ceased its activities in 2020). In 1978, the Faculty of Nursing was created which was transformed into the Faculty of Public Health in 2001 and into the Faculty of Health Sciences in 2008. Starting in 1989, the school was called the Academy of Medicine in Wrocław (Akademia Medyczna im. Piastów Śląskich). In 1992, the Post-Graduate Faculty of Medicine (existing until the academic year 2019/2020) was distinguished from the Faculty of Medicine. In 2000, the Department of Dentistry was transformed into the Faculty of Medicine and Dentistry. As a part of the school, liberal arts and social studies connected with

medicine were also developed in units located within the structure of various departments of the AM. The Academy of Medicine in Wrocław existed until 2011 when the decision was made to transform it into Wrocław Medical University (Uniwersytet Medyczny im. Piastów Śląskich), functioning until now. The article presents the major stages in the history of medical schools in Wrocław after 1945, taking into consideration the external factors that had an effect on the changes occurring in them. It also presents their results. It consists of three parts. The first one presents the most important aspects of the history of the Faculty of Medicine of Wrocław University and Wrocław University of Science and Technology in the years 1945–1949. The second part discusses the history of the Academy of Medicine in the years 1950–2011, and the third one of Wrocław Medical University in the years 2011–2020. The article contains an extensive bibliography of studies concerning the history of these schools as well as the system of public medicine in Poland in the years 1945–2020, providing the context for their activities.

Słowa kluczowe: Wydział Lekarski Uniwersytetu i Politechniki Wrocławskiej, Akademia Medyczna we Wrocławiu, Uniwersytet Medyczny we Wrocławiu

Keywords: Faculty of Medicine of the Wrocław University and Wrocław University of Science and Technology, Academy of Medicine in Wrocław, Wrocław Medical University

Wprowadzenie

Nauczanie medycyny we Wrocławiu rozpoczęło się już w pierwszym roku po zakończeniu II wojny światowej, w ramach utworzonej w tym mieście polskiej wyższej uczelni – Uniwersytetu i Politechniki Wrocławskiej¹. Wydział Lekarski z Oddziałem Farmaceutycznym funkcjonował w strukturze tej uczelni w latach 1945–1949. 1 stycznia 1950 r., na mocy rozporządzenia Rady Ministrów z października 1949 r., Wydział został wyodrębniony z Uniwersytetu i Politechniki Wrocławskiej i przekształcony (wraz pozostałymi wydziałami lekar-

¹ Uczelnia została powołana na mocy Dekretu Rady Ministrów z dnia 24 sierpnia 1945 r. o przekształceniu Uniwersytetu i Politechniki Wrocławskiej na polskie państwowe szkoły akademickie, Dz.U. z 1945 r., nr 34 poz. 207. Rada Ministrów, działając na podstawie ustawy z dnia 3 stycznia 1945 r., w trybie wydawania dekretów z mocą ustaw (Dz.U. RP z 1945 r., nr 1, poz. 1), ustanowiła we Wrocławiu jedną polską państwową wyższą uczelnię. W skład Uniwersytetu weszło sześć wydziałów: Prawno-Administracyjny, Humanistyczny, Matematyczno-Przyrodniczy, Lekarski z Oddziałem Farmaceutycznym, Medycyny Weterynaryjnej oraz Rolnictwa z Oddziałem Ogrodnictwa. W skład Politechniki weszły cztery wydziały: Chemiczny, Mechaniczno-Elektryczny, Budownictwa i Hutniczo-Górnictwa.

skimi działającymi wówczas w Polsce) w Akademię Lekarską² we Wrocławiu. W marcu 1950 r. nazwa wszystkich tych uczelni została zmieniona. Jednolitym aktem prawnym powołano wówczas akademie medyczne³. Pierwszy okres działalności wrocławskiej uczelni medycznej, przypadający na lata 1945–1949, miał podstawowe znaczenie dla stworzenia polskiego systemu opieki medycznej na Dolnym Śląsku⁴, systemu nauczania medycyny, farmacji i stomatologii⁵

² Rozporządzenie Rady Ministrów z dnia 24 października 1949 r. w sprawie założenia akademii lekarskich w Warszawie, Krakowie, Poznaniu, Lublinie, Łodzi i Wrocławiu, Dz.U. z 1949 r., nr 58 poz. 450. We wszystkich wymienionych miastach wydzielono z uniwersytetów znajdujące się w ich strukturze wydziały lekarskie i farmaceutyczne (tylko we Wrocławiu był to Wydział Lekarski z Oddziałem Farmaceutycznym) i powołano samodzielne uczelnie o profilu medycznym – akademie lekarskie. Uczelnie te nie posiadały już odtąd samodzielnych wydziałów farmaceutycznych, ale oddziały farmaceutyczne w ramach struktury wydziałów lekarskich. Bezpośredni nadzór nad akademiami lekarskimi rozporządzenie powierzało Ministrowi Zdrowia. Pracownicy, studenci i majątek wydziałów lekarskich i farmaceutycznych miały przejść na mocy tego rozporządzenia do nowo powołanych uczelni. Miała też zostać zachowana dotychczasowa struktura katedr i klinik. Majątek wspólny uniwersytetów, użytkowany przed 1 stycznia 1950 r. przez wydziały lekarskie i farmaceutyczne, miał zostać podzielony przez Radę Ministrów, w porozumieniu między Ministrem Oświaty i Ministrem Zdrowia.

³ Zmiana nazwy akademii lekarskich na akademie medyczne została wprowadzona na mocy rozporządzenia Rady Ministrów z dnia 3 marca 1950 r. w sprawie zmiany nazwy wyższych szkół akademickich podlegających Ministrowi Zdrowia, Dz.U. z 1950 r., nr 9 poz. 92. Przyczyną wprowadzenia tej zmiany można tłumaczyć tym, że z uniwersytetów wyprowadzono do nowych uczelni nie tylko wydziały lekarskie, lecz także farmaceutyczne, co nie znajdowało odzwierciedlenia w nazwie akademii lekarskich. Po dwóch miesiącach funkcjonowania tych uczelni władze zdecydowały się więc na zmianę ich nazwy na akademie medyczne [por. L. Chyczewski, M. Grassmann, P. Radziejewski (red.), *Historia powstania Akademii Medycznej w Białymstoku: studenci pierwszego rocznika*, Białystok 2021]. Istnieje też jednak inna przyczyna tej zmiany. Po 1945 r. powstały w Polsce uczelnie o profilu medycznym działające poza strukturą uniwersytetów. Nie miały one jednak pełnych uprawnień akademickich. Były to akademie lekarskie. Działały w Gdańsku, Białymstoku, Szczecinie i w Bytomiu. Rozporządzenie powołujące akademie lekarskie z października 1949 r. obejmowało tylko uczelnie w Szczecinie (Dz.U. z 1949 r., nr 58 poz. 451) i w Bytomiu (ibidem, poz. 452). Dopiero rozporządzenie z 3 marca 1950 r. objęło wszystkie akademie lekarskie, które zostały przekształcone w państwowe wyższe uczelnie o pełnych prawach akademickich – akademie medyczne. O przekształceniach akademii lekarskich w akademie medyczne por. M.W. Noszczyk (red.), *Dzieje medycyny w Polsce, t. 3. Opracowania i szkice, lata 1944–1989*, Warszawa 2016, s. 246 (tu: o Akademii Medycznej we Wrocławiu s. 283–289); M. Musielak, *Geneza i powstanie Akademii Medycznej w Poznaniu oraz jej rozwój w latach 1950–1956*, [w:] idem (red.), *Uniwersytet Medyczny im. Karola Marcinkowskiego w Poznaniu w latach 1950–2019. Historia i luminarze nauki*, Poznań 2019, s. 74.

⁴ B. Płonka-Syroka, *Organizacja opieki zdrowotnej na Dolnym Śląsku po II wojnie światowej. Zarys zagadnienia*, „Pamięć i Przyszłość” 2013, t. 21, nr 3, s. 6–20.

⁵ B. Krasiewicz, *Odbudowa szkolnictwa wyższego w Polsce Ludowej 1944–1948*, Wrocław 1976; J. Chodakowska, *Rozwój szkolnictwa wyższego w Polsce Ludowej w latach 1944–1951*, Wrocław 1981; L. Szuba, *Polityka oświatowa państwa polskiego w la-*

oraz dla ukonstytuowania się polskiego środowiska akademickiego we Wrocławiu⁶. Był również istotny dla stworzenia bazy naukowo-dydaktycznej i pierwszych struktur organizacyjnych polskich wyższych uczelni w tym mieście. Zostały wówczas także wytyczone kierunki badań naukowych realizowanych we Wrocławiu w następnych kilku dziesięcioleciach⁷. W jednym, nawet bardzo obszernym artykule, nie sposób przedstawić wszystkich zdarzeń i zmian, które miały miejsce na Wydziale Lekarskim Uniwersytetu i Politechniki Wrocławskiej, w Akademii Medycznej, a następnie w Uniwersytecie Medycznym we Wrocławiu w ciągu 75 lat jego działalności. Ukazałam w związku z tym tylko najważniejsze. Staralam się przedstawić kontekst historyczny wprowadzania zmian w strukturze organizacyjnej uczelni, jak również zakończenia działalności wcześniej utworzonych struktur. Przedstawiłam też najważniejsze etapy kształtowania się kadry naukowo-dydaktycznej uczelni oraz jej bazy lokalowej. W 1945 r. składała się ona z obiektów ponemieckich, w 70% zniszczonych przez wojnę, rozproszonych w wielu miejscach Wrocławia. W 2020 r. większość działalności naukowo-dydaktycznej uczelni odbywała się już w obiektach nowych, skupionych w dwóch głównych kampusach: nowym – przy ul. Borowskiej i historycznym – przy ul. Curie-Skłodowskiej/Marcinkowskiego/Chałubińskiego, w którym w najbliższych latach ma się zakończyć działalność zlokalizowanych tam XIX-wiecznych klinik. Stary kompleks kliniczny ma zostać przeznaczony wyłącznie dla placówek teoretycznych, prowadzących badania podstawowe i pełniących funkcje muzealne, a uniwersyteckie szpitale kliniczne mają działać w nowo wybudowanych, nowoczesnie wyposażonych obiektach.

Podstawą źródłową moich analiz były wcześniejsze opracowania dotyczące historii uczelni, składy osobowe jej pracowników, sprawozdania z działalności poszczególnych katedr, materiały uzyskane z dziekanatów, Archiwum UMW, Działu Współpracy z Zagranicą,

tach 1944–1956, Lublin 2002; S. Waltoś, *Korzenie współczesnego szkolnictwa wyższego – ścieżki tradycji*, [w:] S. Waltoś, A. Rozmus (red.), *Szkolnictwo wyższe w Polsce. Ustrój. Prawo. Organizacja*, wyd. 4, Warszawa 2016, s. 46. We wspomnianym opracowaniu, jak i w innych współczesnych pracach dotyczących zagadnień ogólnych historii szkolnictwa wyższego w Polsce w XX w., tematyka odbudowy szkolnictwa wyższego w pierwszych latach po II wojnie światowej podejmowana jest w skromnym wymiarze. Wyjątek stanowią opracowania historii poszczególnych uczelni, w tym m.in. te dotyczące Akademii Medycznej we Wrocławiu, z których korzystałam w niniejszej pracy.

⁶ S. Iwankiewicz (red.), *Akademia Medyczna we Wrocławiu 1945–1970*, Wrocław 1970.

⁷ L. Barg, T. Heimrath, J. Jagielski (red.), *Udział medycyny wrocławskiej w rozwoju nauk medycznych w ujęciu historycznym*, Wrocław 2000.

Działu Spraw Pracowniczych itp. W artykule wykorzystałam także piśmiennictwo poświęcone historii kształtowania się wrocławskiego powojennego środowiska akademickiego, historii Polski w latach 1945–2020 oraz teksty najważniejszych ustaw wpływających w istotny sposób na funkcjonowanie uczelni. Skorzystałam również z pamiętników profesorów Akademii Medycznej we Wrocławiu i opracowań ich autorstwa, w których zawarli opinie o charakterze osobistym. Oparłam też swoje wnioski na własnych obserwacjach jako pracownika Akademii Medycznej (od 1980 r.), a od 2007 r. profesora w tej uczelni i kierownika Zakładu Humanistycznych Nauk Wydziału Farmaceutycznego AM. Zatrudnienie w AM, a następnie w UMW, wieloletnia współpraca z osobami zatrudnionymi na innych wydziałach uczelni, a także z nestorami wrocławskiego środowiska medycznego (w ramach Oddziału Wrocławskiego Polskiego Towarzystwa Historii Medycyny i Farmacji) pozwoliły mi na dokonanie oceny przeprowadzanych w uczelni zmian nie tylko z perspektywy ogólnopolskiej, lecz także lokalnej. Niniejsze opracowanie można z tego powodu uznać za studium z zakresu mikrohistorii, w którego powstawaniu obok źródeł pisanych dużą rolę odegrały także źródła mówione.

Nauczanie medycyny i farmacji we Wrocławiu w latach 1945–1949

Przygotowania do zorganizowania polskiej wyższej uczelni we Wrocławiu zaczęły się w drugiej połowie 1944 r. Wobec spodziewanej zmiany granic Polski, której terytorium miało zostać przesunięte na zachód⁸, z czym wiązać się miała utrata ośrodków uniwersyteckich we Lwowie⁹ i w Wilnie¹⁰, a także wobec skutków masowych przesiedleń ludności¹¹, z którymi (na podstawie oceny sytuacji epidemicznej na

⁸ K. Kersten, *Jalta w polskiej perspektywie*, Warszawa 1989; A. Paczkowski, *Pół wieku dziejów Polski 1939–1989*, Warszawa 2006; P. Eberhardt, *Polska granica wschodnia 1939–1945*, „Dzieje Najnowsze” 2018, R. 50, nr 2, s. 87–113.

⁹ W. Wojtkiewicz-Rok, *Rola Wydziału Lekarskiego Uniwersytetu Jana Kazimierza we Lwowie w kształtowaniu polskiego modelu nauczania medycyny. Studia medyczne w UJK w latach 1920–1939*, Wrocław 1996.

¹⁰ P. Tomaszewski, *Uniwersytet Stefana Batorego w Wilnie w latach 1919–1939. Studium z dziejów organizacji i postaw ideowych studentów*, Toruń 2018.

¹¹ K. Kersten, *Repatriacja ludności polskiej po II wojnie światowej (Studium historyczne)*, Wrocław 1974; S. Ciesielski, *Przesiedlenie ludności polskiej z Kresów Wschodnich do Polski 1944–1947*, Warszawa 1999; B. Cybulski (red.), *Dolny Śląsk 1945 – Dolny Śląsk 2005*, Wrocław 2006; E. Mühle, *Historia Wrocławia*, tłum. J. Janicka, Warszawa 2021.

207

D E K R E T

z dnia 24 sierpnia 1945 r.

o przekształceniu Uniwersytetu Wrocławskiego i Politechniki Wrocławskiej na polskie państwowe szkoły akademickie.

Na podstawie ustawy z dnia 3 stycznia 1945 r. o trybie wydawania dekretów z mocą ustawy (Dz. U. R. P. Nr 1, poz. 1) — Rada Ministrów postanawia, a Prezydium Krajowej Rady Narodowej zatwierdza, co następuje:

Art. 1. Uniwersytet Wrocławski i Politechnika Wrocławska stają się polskimi państwowymi szkołami akademickimi.

Art. 2. (1) Uniwersytet Wrocławski dzieli się na wydziały:

1. prawno-administracyjny,
2. humanistyczny,

3. matematyczno-przyrodniczy,
4. lekarski z oddziałem farmaceutycznym,
5. medycyny weterynaryjnej,
6. rolnictwa z oddziałem ogrodnictwem.

(2) Politechnika Wrocławska dzieli się na wydziały:

1. chemiczny,
2. mechaniczno-elektrotechniczny,
3. budownictwa,
4. hutniczo-górnictwo.

Ryc. 1. Dekret Rady Ministrów z dnia 24 sierpnia 1945 r. o przekształceniu Uniwersytetu Wrocławskiego i Politechniki Wrocławskiej na polskie państwowe szkoły akademickie

Źródło: isap.sejm.gov.pl.

ziemiach polskich w okresie I wojny światowej i po jej zakończeniu¹²) poważnie się liczone¹³, władze państwowe¹⁴ postanowiły stworzyć w powojennej Polsce nowe wyższe uczelnie, z wydziałami lekarskimi w ich strukturze, uzupełniając w ten sposób działalność trzech istniejących w II RP uniwersytetów – w Warszawie, Krakowie i Poznaniu, które miały w Polsce pozostać¹⁵. Odrodzenie nauki polskiej po II wojnie światowej miało się dokonać w nowych warunkach ustrojowych

¹² E. Więckowska, *Zwalczanie ostrych chorób zakaźnych w pierwszym roku istnienia Polski niepodległej 1918–1919*, „Przegląd Epidemiologiczny” 1999, nr 1–2, s. 211–220; eadem, *Walka z ostrymi chorobami zakaźnymi w latach 1918–1926*, Wrocław 1992.

¹³ E. Więckowska, *Wpływ na stan zdrowia ludności epidemii ostrych chorób zakaźnych występujących na ziemiach polskich w latach 1916–1924 i 1940–1949*, [w:] B. Płonka-Syroka (red.), *Społeczno-ideowe aspekty medycyny i nauk przyrodniczych XVIII–XX wieku*, Studia z Dziejów Kultury Medycznej, t. 5, Wrocław 2002, s. 202 i in.; U. Kozłowska, *Organizacja zwalczania chorób zakaźnych jako element polityki zdrowotnej państwa na Pomorzu Zachodnim (1944/45–1972)*, Szczecin 2013, s. 11–79 i in.

¹⁴ K. Kersten, *Narodziny systemu władzy. Polska 1943–1948*, Poznań 1990; T. Głowiński (red.), *Kresy Zachodnie. Gospodarcze i społeczne znaczenie Kresów*, Wrocław 2015.

¹⁵ Istniejące przed II wojną światową w Polsce trzy uniwersyteckie wydziały lekarskie reaktywowano jeszcze przed zakończeniem działań wojennych: 17.11.1944 r. reaktywowano Uniwersytet Warszawski, a 19.03.1945 Uniwersytet Jagielloński w Krakowie i Uniwersytet Poznański. Nowe uczelnie wyższe z wydziałami lekarskimi powołano w Lublinie (23.11.1944), Wrocławiu (24.08.1945), Bytomiu i w Szczecinie (20.03.1948). Por.: M. Paciorek, *Powstanie nowych i reaktywacja przedwojennych wydziałów lekarskich*, [w:] *Studenci Wydziałów Lekarskich w Polsce w latach 1944/1945–1948/1949. Kształtowanie i rozwój środowiska*, Warszawa 2016, s. 50–69.

i w zmienionej sytuacji geopolitycznej. Polska znalazła się w obszarze wpływów politycznych ZSRR, które miały utrzymać się aż do 1989 r.¹⁶ W latach 1945–1956 wywarły one szczególnie negatywny wpływ na warunki życia polskiego społeczeństwa¹⁷, poddanego opresyjnemu systemowi władzy, a w obszarze nauki akademickiej na możliwości rozwijania badań w dziedzinie humanistyki¹⁸, a częściowo także nauk przyrodniczych. Po 1956 r. w obszarze nauk medycznych i farmaceutycznych wpływy te jednak znacząco osłabły. Nauki te rozwijały się odtąd w Polsce zgodnie ze standardem nauki zachodnioeuropejskiej.

Opracowania problematyki pierwszego powojennego okresu w polskim szkolnictwie medycznym, na podstawie archiwaliów niewykorzystywanych dotąd w wydanych we Wrocławiu opracowaniach z zakresu historii Wydziału Lekarskiego Uniwersytetu i Politechniki Wrocławskiej oraz Akademii Medycznej we Wrocławiu, podjęła się w niedawno opublikowanej monografii Magdalena Paciorek¹⁹. Ustalenia tej Autorki stawiają w nowym świetle wiele spraw związanych z kształtowaniem się instytucji akademickich we Wrocławiu, prowadzących nauczanie w dziedzinie medycyny i farmacji. Dla zrozumienia genezy kształtowania się wrocławskiego środowiska akademickiego w latach 1945–1949 istotne są także ustalenia zawarte w innych publikacjach, niewykorzystywanych przez autorów wcześniejszych opracowań dotyczących historii AM. W niniejszym artykule będę do nich nawiązywać i wykorzystam je dla sformułowania swoich własnych wniosków.

Ze względu na konieczność objęcia ludności Polski profesjonalną opieką medyczną i duże straty osobowe wśród lekarzy, farmaceutów i przedstawicieli innych zawodów medycznych (lekarzy dentyków, pielęgniarek), które miały miejsce w trakcie II wojny światowej²⁰, polskie władze państwowe zdecydowały się zatrudnić po 1945 r. w powojennym systemie medycyny i w szkolnictwie wyższym wszystkich

¹⁶ D. Litwin-Lewandowska, K. Bałękowski (red.), *Polska Ludowa 1944–1989 – wybrane problemy historii politycznej i społecznej*, Lublin 2016.

¹⁷ H. Domański (red.), *Inteligencja w Polsce. Specjaliści, twórcy, klerkowie, klasa średnia*, Warszawa 2008.

¹⁸ H. Hübner, *Polityka naukowa w Polsce 1944–1953. Geneza systemu*, cz. I, Warszawa 1992; L. Zasztowt, J. Schiller-Walicka (red.), *Historia nauki polskiej. Warunki rozwoju nauki polskiej*, t. 10, cz. 1, Warszawa 2015.

¹⁹ M. Paciorek, *Profesorowie wydziałów lekarskich przelomu lat 40. i 50. XX w. w archiwaliach Komitetu Centralnego Polskiej Zjednoczonej Partii Robotniczej (KC PZPR) Archiwum Akt Nowych*, „Medycyna Nowożytna. Studia nad Kulturą Medyczną” 2020, t. 26, z. 2, s. 117–157.

²⁰ J.B. Gliński, *Słownik biograficzny lekarzy i farmaceutów ofiar drugiej wojny światowej*, Wrocław 1997; W. Lisowski, *Polska służba zdrowia w powstaniach narodowych*, t. 2, Warszawa 2006, s. 159–175,

specjalistów, którzy wyrażali zainteresowanie podjęciem pracy, niezależnie od ich poglądów politycznych. Aż do czasu wykształcenia nowej kadry naukowej, której światopogląd miał być zbieżny z oficjalną polityką państwową²¹, standard medycyny akademickiej w Polsce miał nawiązywać do przedwojennych tradycji²², a model medycyny publicznej miał być oparty na ustawodawstwie sprzed 1939 r.²³ Tak miało stać się także we Wrocławiu, co tworzyło względnie dogodne możliwości działania dla kształtującego się w tym mieście w drugiej połowie 1945 r. polskiego środowiska akademickiego prowadzącego działalność w obszarze medycyny. Wśród wrocławskiej kadry profesorskiej było w latach 1945–1949 wielu przeciwników nowego ustroju, których praca była wprawdzie nadzorowana przez służby PRL, jednak jej efektywne wykonywanie było możliwe. Powojenne polskie szkolnictwo wyższe tworzone we Wrocławiu wykorzystywało istniejącą tu bazę dydaktyczną i kliniczną. Do końca 1944 r. (kiedy plany takie powstały) nie uległa ona jeszcze zniszczeniu. Składała się z gmachu dawnego Kolegium Jezuickiego założonego we Wrocławiu w 1702 r., zbudowanego w 1738 r., a także z budynków naukowo-dydaktycznych zgrupowanych w centrum miasta (Farmacja, Stomatologia) i w dzielnicach północno-wschodnich (główny kampus Wydziału Lekarskiego, z bazą szpitalną i budynkami naukowo-dydaktycznymi²⁴). W 1945 r., gdy polska uczelnia we Wrocławiu powstała, baza ta była już jednak w większości zniszczona. Konieczne było w związku z tym przeprowadzenie jej odbudowy, w wielu obiektach niemal od podstaw.

²¹ A. Zysiak, *Punkty za pochodzenie. Powojenna modernizacja i uniwersytet w robotniczym mieście*, Łódź 2016.

²² B. Urbanek, *Medycyna w II RP*, [w:] *Medycyna polska. Złota księga medycyny polskiej*, Bydgoszcz 2018, s. 136–155; J. Rebus, *Koncepcja nauczania medycyny w Polsce w latach 1918–1950*, Szczecin 1992; B. Jaczewski, *Organizacja i finansowanie nauki polskiej w okresie międzywojennym*, Wrocław 1971; Z. Skubała-Tokarska (red.), *Historia nauki polskiej*, t. 5, cz. 1, 1918–1951, Wrocław 1992.

²³ *Dwadzieścia lat publicznej służby zdrowia w Polsce odrodzonej 1918–1939*, Warszawa 1939.

²⁴ M. Wójtowicz, *Architektura zespołu klinik i instytutów dawnego Wydziału Medycznego Uniwersytetu Wrocławskiego / Architektur des Klinik- und Institutskomplexes der ehemaligen Medizinischen Fakultät der Universität Breslau*, [w:] W. Kozuszek (red.), *Historia Wydziałów Lekarskiego i Farmaceutycznego oraz Akademii Medycznej we Wrocławiu w latach 1702–2002 / Geschichte der Medizinischen und Pharmazeutischen Fakultäten der Universität Breslau sowie der Medizinischen Akademie Wrocław in den Jahren 1702–2002*, Wrocław 2002, s. 369–389. Por. też: M. Wójtowicz, *Architektura w służbie nauki: Dawny Wydział Medyczny we Wrocławiu*, Wrocław 2020.

Do 1933 r. Uniwersytet we Wrocławiu był nowoczesną uczelnią²⁵, wśród której pracowników było 8 laureatów Nagrody Nobla²⁶. W XIX w. należał, po Uniwersytecie Wiedeńskim²⁷, do ośrodków uniwersyteckich najczęściej wybieranych przez Polaków na miejsce studiów medycznych²⁸. Wśród 1178 Polaków, którzy w XIX w. ukończyli medycynę w Niemczech, aż 323 legitymowało się dyplomem uzyskanym we Wrocławiu²⁹. W latach 1933–1945 Uniwersytet Wrocławski został poddany nazyfikacji. Dokonano wówczas zmian w programach nauczania i licznych zmian kadrowych. Od 1939 r. na Uniwersytecie, we współpracy z innymi tzw. uniwersytetami Rzeszy (Reichsuniversitäten)³⁰, prowadzono badania na potrzeby wojny. We wrześniu 1944 r., w związku z niekorzystną sytuacją na frontach, został wstrzymany na Uniwersytecie Wrocławskim nabór na wszystkie kierunki studiów. Studenci, poza kształcącymi się na ostatnim roku medycyny, zostali skierowani do pracy lub na front³¹. Rozpoczęto ewakuację kadry naukowej uczelni i jej majątku. 12 stycznia 1945 r. ogłoszono Wrocław twierdzą³² i nakazano ewakuację z miasta wszystkich, jeszcze tu pozostałych, placówek cywilnych. 22 stycznia 1945 r. Uniwersytet Wrocławski został przeniesiony formalnie do Drezna, gdzie znajdowała się już część jego pracowników i majątku. W wyniku bombardowań Drezna 13–14 lutego 1945 r. majątek ten został w większości utracony. Po zniszczeniu Drezna nowym punktem koncentracji byłych pracow-

²⁵ W. Kozuszek, *Dzieje nauczania medycyny i farmacji we Wrocławiu w latach 1702–1945*, [w:] W. Kozuszek (red.), op. cit., s. 16–171.

²⁶ Nagrody Nobla uzyskali następujący uczeni związani przed 1933 r. z Uniwersyteciem Wrocławskim: Theodor Mommsen (1902), Phillip Lénárd (1905), Eduard Buchner (1907), Paul Ehrlich (1908), Gerhart Hauptmann (1912), Fritz Haber (1918) i Friedrich Bergius (1931).

²⁷ Wydział Lekarski Uniwersytetu Wiedeńskiego w całym okresie zaborów ukończyło ponad 1000 polskich absolwentów, wywodzących się przede wszystkim z Galicji. W samych latach 1871–1918 było to aż 834 osób. Wielu z nich podjęło później pracę na Uniwersytecie we Lwowie. Por. T. Brzeziński, *Polskie peregrynacje po dyplomy lekarskie (od średniowiecza po odzyskanie niepodległości w 1918 r.)*, Warszawa 1999, s. 94.

²⁸ J. Smereka, *Polacy na studiach lekarskich we Wrocławiu w latach 1811–1918*, Wrocław 1979.

²⁹ Studia medyczne we Wrocławiu najczęściej wybierali w XIX w. Polacy z Poznania i z Wielkopolski. Pozostałe uniwersytety niemieckie w tym okresie o największej liczbie polskich absolwentów to: Berlin (251 – najchętniej wybierany przez studentów z Warszawy), Greifswald (215), Würzburg (86), Monachium (76), Królewiec (70) i Lipsk (53) – T. Brzeziński, op. cit., s. 95.

³⁰ J. Lipiec, *Tak zwane „uniwersytety Rzeszy” w nowszych publikacjach*, „Prace Naukowe. Pedagogika” 1994, t. 5, s. 179–188.

³¹ J. Hytrek-Hryciuk, *Studenci Uniwersytetu w czasie II wojny światowej*, „Przeгляд Uniwersytecki” 2017, nr 2, s. 48–49.

³² P. Peikert, *Kronika dni oblężenia. Wrocław 22 I – 6 V 1945*, Wrocław 1972.



Ryc. 2. Gmach Główny Uniwersytetu i Politechniki Wrocławskiej w roku powołania uczelni (1945)

Źródło: Autor nieznany. Archiwum fotograficzne Wydawnictwa Uniwersytetu Medycznego im. Piastów Śląskich we Wrocławiu.

ników Uniwersytetu Wrocławskiego ogłoszono Freiberg³³. Po zakończeniu II wojny światowej wrocławskie niemieckie środowisko akademickie (którego większa część przebywała już tym czasie w Niemczech) nie skupiło się jednak w jednym ośrodku akademickim, ale uległo rozproszeniu w różnych miastach. Niektórzy jego członkowie wznowili pracę na wyższych uczelniach niemieckich, inni nie przeszli jednak pozytywnie procesu denazyfikacji, z czym wiązała się utrata prawa do nauczania w niemieckim szkolnictwie.

We Wrocławiu pozostała jednak aż do końca działań wojennych, które zakończyły się w tym mieście 6 maja 1945 r., część pracowników Uniwersytetu związana z jego Wydziałem Lekarskim. Przeżyli tu zagładę miasta. W wyniku prowadzonych w 1945 r. planowych wyburzeń miejskiej infrastruktury³⁴ oraz na skutek ciężkich walk o miasto centrum Wrocławia i jego południowe dzielnice uległy niemal całkowitemu zniszczeniu. Wśród zniszczonych budynków były

³³ W. Kozuszek, op. cit., s. 168.

³⁴ Realizowano w ten sposób dyrektywę Naczelnego Wodza III Rzeszy z 18 marca 1945 r. o planowych wyburzeniach zabudowy i infrastruktury przemysłowej na terenach, które miały być przejęte przez armie aliantów.

również obiekty Uniwersytetu, z których zachowało się jedynie 30%. Zniszczone zostały Gmach Główny, Biblioteka Uniwersytecka, Archiwum Uniwersyteckie, Instytut Farmacji, Instytut Stomatologii, Ogród Botaniczny i inne. Zachowały się jednak w dość dobrym stanie (choć z niekompletnym wyposażeniem) położone daleko od centrum kliniki sale wykładowe Wydziału Lekarskiego. W 1945 r. miały stać się bazą dla uruchomienia polskich studiów medycznych we Wrocławiu.

9 maja 1945 r. rozpoczęło się przejmowanie zachowanych we Wrocławiu budynków uniwersyteckich przez przedstawicieli polskich władz administracyjnych. Proces ten nadzorował prof. Stanisław Kulczyński³⁵, przed 1939 r. Rektor Uniwersytetu Jana Kazimierza we Lwowie. Profesor Kulczyński stał na czele złożonej z 26 osób tzw. Grupy Kulturalno-Naukowej, powstałej jesienią 1944 r. na Uniwersytecie Jagiellońskim w Krakowie, w której skład wchodził m.in. Stanisław Drobner, który w maju 1945 r. został prezydentem Wrocławia³⁶. Profesor Kulczyński, który został w 1945 r. pierwszym Rektorem Uniwersytetu i Politechniki Wrocławskiej³⁷, podjął starania o zabezpieczenie obiektów uniwersyteckich i mieszkań dla polskich wykładowców. Ich przyjazd do Wrocławia miał się odbywać w sposób zorganizowany, a większość wrocławskiej kadry akademickiej miała się wywodzić ze Lwowa³⁸. Przewidywano także zatrudnienie we Wrocławiu naukowców wywodzących się z innych ośrodków akademickich funkcjonujących do 1939 r. w II RP, jeżeli byliby zainteresowani osiedleniem się we Wrocławiu na stałe.

Jeszcze w czasie trwania II wojny światowej, w sierpniu 1944 r. Ministerstwo Zdrowia PKWN wyznaczyło Lublin na miejsce koncentracji polskich kadr lekarskich. Lekarze, którzy przeżyli woj-

³⁵ J. Trzynadłowski (red.), *Uczni wrocławscy (1945–1979)*, t. 1, Wrocław 1980, s. 215–217.

³⁶ J. Zarzycki, *Wydział Lekarski*, [w:] S. Iwankiewicz (red.), *Akademia Medyczna we Wrocławiu w latach 1945–1970*, Wrocław 1970, s. 88–114. W skład Grupy Kulturalno-Naukowej prof. Kulczyńskiego wchodził m.in. byli pracownicy Uniwersytetu Jana Kazimierza we Lwowie: doc. Tadeusz Baranowski, dr Roman Dzioba, dr Tadeusz Nowakowski, dr Tadeusz Owiński i dr Stanisław Szpilczyński. Cała grupa liczyła 140 osób, a jej zadaniem było utworzenie polskiej administracji Wrocławia po zakończeniu II wojny światowej.

³⁷ Por. S. Iwankiewicz, *Osiągnięcia naukowe*, [w:] S. Iwankiewicz (red.), *Akademia Medyczna we Wrocławiu w latach 1945–1970*, Wrocław 1970, s. 39. Funkcję tę prof. Kulczyński sprawował do 1950 r., tj. do wyodrębnienia Akademii Medycznej z Uniwersytetu i Politechniki Wrocławskiej.

³⁸ B. Krawiec, *Udział Lwowa w tworzeniu środowiska profesorskiego Wydziału Lekarskiego Uniwersytetu Medycznego i Akademii Medycznej we Wrocławiu w latach 1945–1900*, „Archiwum Historii i Filozofii Medycyny” 1998, z. 1, s. 7–34.

nę, mogli się tam zarejestrować i otrzymać skierowanie do pracy w systemie medycyny publicznej³⁹. Od lipca 1944 do maja 1945 r. do punktu rejestracyjnego w Lublinie zgłosiło się wielu lekarzy, wśród nich przedwojenni pracownicy Państwowego Zakładu Higieny w Warszawie⁴⁰ i jego oddziałów terenowych⁴¹, a także przedwojenni pracownicy szpitali publicznych i lekarze wojskowi. W ten sposób zgromadzono podstawowy zasób kadry, która mogła zostać skierowana do pracy w systemie medycyny publicznej, w państwowych instytucjach nadzoru sanitarno-epidemiologicznego, w szpitalach należących do polskiego systemu medycyny publicznej, w systemie opieki lekarskiej stworzonym przez Państwowy Urząd Repatriacyjny, a także w wyższym szkolnictwie medycznym. W gronie lekarzy, którzy zgłosili się do punktu w Lublinie, był także prof. Ludwik Hirszfeld, wybitny uczony, związany przed 1939 r. z warszawskim Państwowym Zakładem Higieny⁴², który latem 1945 r. miał stać się jednym z głównych organizatorów polskiej medycyny uniwersyteckiej we Wrocławiu.

³⁹ B. Płonka-Syroka, *Organizacja systemu medycyny publicznej w Polsce od 1918 r. ze szczególnym uwzględnieniem Śląska*, [w:] M. Migąła, B. Płonka-Syroka, S. Jandziś (red.), *Medycyna i rehabilitacja w Polsce w latach 1918–2018*, cz. 1, *Z historii medycyny i rehabilitacji w Polsce w latach 1918–2018*, Opole 2019, s. 37–38.

⁴⁰ Państwowy Centralny Zakład Epidemiologiczny. Skupił uczonych i lekarzy praktyków, pracujących w trakcie I wojny światowej w armiach państw zaborczych, a wcześniej w wielu różnych instytucjach związanych z bakteriologią. Do 1927 r. zajmował się głównie diagnostyką chorób zakaźnych (m.in. duru osutkowego wysypkowego, cholery, gruźlicy, czerwonki). W latach 1927–1939 poszerzył zakres działalności, która objęła profilaktykę, diagnostykę i leczenie chorób zakaźnych, badania żywności i wody, upowszechnianie higieny oraz tworzenie administracji sanitarnej. PZH zajmował się także produkcją szczepionek (wytwarzał 32 szczepionki, m.in. przeciw cholercie, czerwonce, durowi brzuszemu, ospie i wścieklicznie, oraz 10 surowic odpornościowych, m.in. przeciw błonicy, czerwonce, tężcowi i paciorkowcom). W strukturze PZH funkcjonowały m.in. Dział Bakteriologii i Medycyny Doświadczalnej, Dział Surowic i Szczepionek, Dział Badania Żywności, Przedmiotów Użytku i Wody, Dział Chemii i in.

⁴¹ Do 1939 r. oddziały terenowe PZH znajdowały się w Warszawie, Krakowie, Lwowie, Wilnie, Poznaniu, Gdyni, Kielcach, Lublinie, Łucku, Łodzi, Stanisławowie, Toruniu, Brześciu nad Bugiem i w Katowicach.

⁴² W. Kozuszek, *Ludwik Hirszfeld (1884–1954). Rys życia i działalność naukowa*, Wrocław 2005; M. Jaworski, *Ludwik Hirszfeld*, Warszawa 1977; A. Śródka (red.), *Uczelni polscy XIX i XX stulecia*, t. 2, Warszawa 1995; E. Kucharz, *Ludwik Hirszfeld*, [w:] Z. Podgórska-Klawe (red.), *Słownik biograficzny polskich nauk medycznych XX wieku*, t. 1, z. 2, Warszawa 1995, s. 37–40. Por. też: B. Płonka-Syroka, *Prof. Ludwik Hirszfeld – Arzt, Mikrobiologe, Organisator des wissenschaftlichen Lebens in Polen*, [w:] I. Kästner, J. Kiefer (red.), *Von Maimonides bis Einstein: Jüdische Gelehrte und Wissenschaftler in Europa*, Europäische Wissenschaftsbeziehungen, t. 9, Aachen 2015, s. 295–312.

Profesor Hirszfeld był jednym z odkrywców grup krwi⁴³. Przed wybuchem I wojny światowej pracował w Heidelbergu i Zurychu. W jej trakcie zatrudnił się wraz z żoną Hanną w szpitalu wojskowym w Serbii, po stronie koalicji antyniemieckiej – ententy. Do 1914 r. Hirszfeld opublikował wiele artykułów w renomowanych czasopismach medycznych – niemieckich, szwajcarskich, francuskich i polskich⁴⁴, niektóre wspólnie z żoną⁴⁵. W latach 1919–1939 nadal wiele publikował⁴⁶. Odnotował także w tym czasie liczne osiągnięcia organizacyjne, zyskując doświadczenie w planowaniu badań i kierowaniu dużymi zespołami ludzkimi⁴⁷. II wojnę światową prof. Hirszfeld przeżył w warszawskim getcie⁴⁸, po ucieczce z którego ukrywał się u polskiej rodziny. W 1944 r.,

⁴³ E. von Dungern, L. Hirszfeld, *Über Vererbung gruppenspezifischer Strukturen des Blutes*, „Zeitschrift für Immunitätsforschung und experimentelle Therapie” 1910, t. 2, z. 6, s. 284–292; L. Hirszfeld, E. von Dungern, *Über gruppenpezifische Strukturen des Blutes*, „Zeitschrift für Immunitätsforschung und experimentelle Therapie” 1911, t. 3, z. 8, s. 526–562.

⁴⁴ „Archiv für Hygiene”, „Münchener medizinische Wochenschrift”, „Zeitschrift für allgemeine Physiologie”, „Hygienische Rundschau”, „Zeitschrift für Immunitätsforschung und experimentelle Therapie”, „Anhandlungen der Heidelberger Akademie der Wissenschaften”, „Centralblatt für Bakteriologie”, „Schweizerische Rundschau für Medizin”, „Deutsche medizinische Wochenschrift”, „Vierteljahrschrift der Naturforschenden Gesellschaft in Zürich”, „La Semaine Medicale”, „Przegląd Lekarski”, „Lwowski Tygodnik Lekarski”, „Medycyna” i „Kronika Lekarska”.

⁴⁵ Por. np. H. Hirszfeld, L. Hirszfeld, *Über vasokonstringierende Substanzen im Serum bei Rachitis, Tetanic und exudativer Diathese*, „Münchener medizinische Wochenschrift” 1911, t. 58, s. 1660–1662.

⁴⁶ M.in. w takich czasopismach, jak „Lancet”, „Annales de l’Institut Pasteur”, „Compte Rendus de la Société des sciences et mémoires de la Société de la Biologie”, „The Journal of Immunology”, „Klinische Wochenschrift”, „Zeitschrift für Immunitätsforschung und experimentelle Therapie”, „Zeitschrift für Hygiene und Infektionskrankheiten”.

⁴⁷ W 1921 r. L. Hirszfeld został kierownikiem Zakładu Badania Surowic. W 1926 r. był współorganizatorem Państwowego Zakładu Higieny w Warszawie, do którego ten zakład został włączony. W latach 1926–1939 Hirszfeld był kierownikiem Działu Bakteriologii i zastępcą dyrektora PZH. Od 1924 r. był wykładowcą w Wolnej Wszechnicy Polskiej w Warszawie, w której utworzono dla niego katedrę. W latach 1926–1939 był pracownikiem Uniwersytetu Warszawskiego, od 1933 r. profesorem tej uczelni. Wykładał tu bakteriologię i immunologię. Był jednym z założycieli czasopisma „Medycyna Doświadczalna i Społeczna”, redaktorem „Warszawskiego Czasopisma Lekarskiego”, organizatorem Polskiego Towarzystwa Biologicznego i członkiem kilku międzynarodowych towarzystw naukowych.

⁴⁸ O życiu i działalności prof. Hirszfelda w warszawskim getcie wśród innych lekarzy z czasów II RP por. m.in.: B. Płonka-Syroka, *Rudolf Weigl – niedokończona biografia*, [w:] *Problemy diagnostyki i terapii w ujęciu nauk przyrodniczych i społecznych*, Studia Humanistyczne Wydziału Farmaceutycznego Uniwersytetu Medycznego we Wrocławiu, t. 6, Wrocław 2012, s. 391–405; eadem, *Beschreibung medizinischer Probleme während des warschauer Getthos in den Memoiren von Prof. Henryk Makower und seiner Frau Prof. Noemi Wigdorowicz-Makower aus den Jahren 1940 bis 1943*, [w:]

po zgłoszeniu do punktu rejestracyjnego w Lublinie, powierzono mu początkowo zorganizowanie Wydziału Lekarskiego Uniwersytetu Marii Curie-Skłodowskiej w Lublinie. Pozostał w Lublinie do lipca 1945 r., tworząc podstawy mikrobiologii w tym ośrodku. W lipcu 1945 r. prof. Hirszfeld został skierowany do Wrocławia, z zadaniem stworzenia Wydziału Lekarskiego w tym mieście. Powierzenie tego zadania uczonemu o europejskim formacie, dysponującemu dużym doświadczeniem naukowym i organizacyjnym, potwierdzało znaczącą rolę Wrocławia jako ośrodka polskiej powojennej medycyny akademickiej. Hirszfeld został pierwszym dziekanem nowo utworzonego Wydziału Lekarskiego Uniwersytetu i Politechniki Wrocławskiej i kierownikiem Katedry Immunologii i Terapii Stosowanej. Na początku lat 50. stworzył ponadto we Wrocławiu Instytut Immunologii i Terapii Doświadczalnej PAN⁴⁹, którego został kierownikiem. Powstanie w powojennym Wrocławiu silnego ośrodka naukowego prowadzącego badania w dziedzinie mikrobiologii i terapii doświadczalnej wypełniało główne zadanie, przed którym stanęły polskie placówki wyższego szkolnictwa medycznego we Wrocławiu oraz PAN: opanowania zagrożenia epidemicznego na Dolnym Śląsku. Było tu ono w okresie powojennym bardzo poważne⁵⁰. Odsetek zachorowań na choroby zakaźne był znacznie wyższy niż w centralnych województwach Polski⁵¹, co było związane z masowymi przesiedleniami ludności polskiej z dawnych województw wschodnich⁵² i z początkowym brakiem polskiego systemu medycyny publicznej. Ze względu na istnienie na Dolnym Śląsku rozbudowanej infrastruktury medycznej, zbudowanej w latach 1871–1939, która w większości przetrwała woj-

A. Scholz, C.-P. Heidel (red.), *Sozialpolitik und Judentum. Medizin und Judentum*, t. 5, Dresden 2000, s. 140–144. Po zakończeniu wojny prof. Hirszfeld zatrudnił prof. Makowera w stworzonym przez siebie Instytucie Immunologii i Terapii Doświadczalnej we Wrocławiu.

⁴⁹ *Instytut Immunologii i Terapii Doświadczalnej PAN im. Ludwika Hirszfelda*, [w:] *Wrocławskie środowisko akademickie. Twórcy i ich uczniowie 1945–2005*, Wrocław 2005, s. 238–244; *Ludwik Hirszfeld Institute of Immunology and Experimental Therapy: Organization and Activity*, Wrocław 1988. Placówka ta zatrudniała ok. 150 osób i była jednym z największych w Polsce ośrodków badawczych o tym profilu.

⁵⁰ G. Gościński, E. Lonc, A. Okulewicz, B. Płonka-Syroka, *Epidemiczne zagrożenia na Dolnym Śląsku, Polska, w latach 1945–1975 oraz przeciwdziałania*, [w:] G. Bugła-Płoskońska, E. Lonc (red.), *Wektory i patogeny – w przeszłości i przyszłości: in memoriam profesorowi Tadeuszowi M. Lachowiczowi*, Wrocław 2015, s. 89–114.

⁵¹ E. Więckowska, *Zwalczanie ostrych chorób zakaźnych w Polsce w latach 1944–1950*, Wrocław 2001.

⁵² Por. B. Płonka-Syroka, *Podstawy organizacji polskiej publicznej opieki medycznej na Dolnym Śląsku po II wojnie światowej*, [w:] B. Płonka-Syroka, A. Kaźmierczak (red.), *Kultura uzdrowiskowa na Dolnym Śląsku w kontekście europejskim*, Kultura uzdrowiskowa w Europie, t. 4, Wrocław 2013, s. 113–129.



Ryc. 3. Budynek Oddziału Farmaceutycznego Wydziału Lekarskiego Uniwersytetu i Politechniki Wrocławskiej w roku powołania uczelni (1945)

Źródło: Autor nieznany. Archiwum fotograficzne Wydawnictwa Uniwersytetu Medycznego im. Piastów Śląskich we Wrocławiu.

nę, możliwe było jej uruchomienie⁵³, po wykształceniu we Wrocławiu odpowiedniej liczby lekarzy. Stawiało to Dolny Śląsk na uprzywilejowanej pozycji wobec Pomorza, gdzie większość szpitali w 1945 r. była zniszczona⁵⁴, a złej sytuacji w dziedzinie publicznej opieki medycznej nie mogło szybko poprawić ani uruchomienie polskich wydziałów lekarskich w Gdańsku i Szczecinie, ani rosnąca liczba ich absolwentów. W związku z tym Śląsk już w latach 50. należał do tych regionów Polski, w których dostęp do opieki lekarskiej i leczenia szpitalnego był lepszy niż przeciętnie w skali kraju, a Pomorze Szczecińskie i Koszalińskie aż do końca okresu PRL zajmowały w tej statystyce ostatnie miejsca. O sukcesie Śląska w zakresie zwalczania powojennych epidemii i stworzenia systemu publicznej opieki lekarskiej zadecydował szybki

⁵³ E. Więckowska, *Państwowy Urząd Repatriacyjny jako instytucja ochrony zdrowia*, [w:] B. Płonka-Syroka, A. Syroka (red.), *Leczyć, uzdrawiać, pomagać*, Studia z Dziejów Kultury Medycznej, t. 11, Wrocław 2007, s. 283–310; D. Sula, *Działalność przesiedleńczo-repatriacyjna Państwowego Urzędu Repatriacyjnego w latach 1944–1951*, Lublin 2002.

⁵⁴ Por. U. Kozłowska, op. cit., passim.

rozwój Wydziału Lekarskiego we Wrocławiu, który w latach 1945–1949 stworzył podstawową strukturę zakładów i katedr, zapewniającą możliwość prowadzenia dydaktyki. Studentów przyjmowano nie tylko na I rok studiów, lecz także na lata wyższe, umożliwiając im ukończenie studiów rozpoczętych przed 1939 r. i kontynuowanych w ramach tajnego nauczania w czasie wojny. Dzięki temu już w 1946 r. wrocławską uczelnię ukończyli pierwsi absolwenci, a w latach 1947–1949 była ich już spora grupa. Większość z nich podjęła następnie pracę zawodową na Dolnym Śląsku, a niektórzy zostali asystentami w katedrach i zakładach wrocławskiej uczelni. Rozwój kadry naukowo-dydaktycznej, złożonej z własnych wychowanków, umożliwił stałe zwiększanie naboru na studia medyczne i farmaceutyczne. Prowadzenie dydaktyki było możliwe dzięki zabezpieczeniu na ten cel odpowiedniej bazy.

27 lipca 1945 r. profesor Kulczyński wysłał do Ministerstwa Oświaty Tymczasowego Rządu Jedności Narodowej w Warszawie oraz do władz Wrocławia projekt statutu polskiej wyższej uczelni – Uniwersytetu i Politechniki Wrocławskiej. Powołanie w 1945 r. we Wrocławiu jednej uczelni, kształcącej studentów na wielu kierunkach, było uzasadniane tym, że Politechnice brakowało w tym czasie dostatecznej liczby kadry nauczającej⁵⁵, natomiast kadra naukowo-dydaktyczna Uniwersytetu (zarówno wydziałów humanistycznych, jak i przyrodniczych) nie mogła rozpocząć działalności ze względu na ogromne zniszczenia budynków uniwersyteckich. Profesor Kulczyński zaproponował w związku z tym utworzenie we Wrocławiu Uniwersytetu złożonego z siedmiu wydziałów: Teologii Katolickiej, Teologii Ewangelickiej, Prawniczego, Humanistycznego, Matematyczno-Przyrodniczego, Lekarskiego i Rolniczego. Politechnika miała składać się z czterech wydziałów. Szczegółowa propozycja prof. Kulczyńskiego nie została jednak przyjęta, oba wydziały teologiczne nie znalazły się ostatecznie w strukturze uczelni.

Wydział Lekarski, który miał się znaleźć w strukturze Uniwersytetu, ukonstytuował się już wcześniej. 24 lipca 1945 r. powstała Rada Wydziału Lekarskiego, która wybrała prof. Ludwika Hirszfelda na swojego pierwszego Dziekana. W początkach sierpnia 1945 r. powołano prof. Kulczyńskiego na członka Rady Naukowej przy Ministerstwie Oświaty, aby mógł doprecyzować projekt uczelni. 24 sierpnia 1945 r. Tymczasowy Rząd Jedności Narodowej wydał dekret powo-

⁵⁵ Wielu przedwojennych pracowników Politechniki Lwowskiej nie przeżyło wojny. Z tych, którzy przeżyli, liczne grono osiedliło się w Gliwicach, stając się podstawą kadry polskiej Politechniki Gliwickiej. Do Wrocławia przyjechała w 1945 r. zbyt mała liczba wykładowców, by umożliwić stworzenie samodzielnej uczelni o profilu politechnicznym.

lujący Uniwersytet i Politechnikę Wrocławską⁵⁶, z Wydziałem Lekarskim w jego strukturze⁵⁷. W ten sposób zostały stworzone podstawy formalne dla rozpoczęcia polskiej edukacji medycznej we Wrocławiu w uczelni o profilu uniwersyteckim. 6 września 1945 r. odbył się wykład inauguracyjny działalności Wydziału Lekarskiego na Uniwersytecie Wrocławskim. Wygłosił go prof. Ludwik Hirszfild⁵⁸. W ramach Wydziału zostały później utworzone dwa oddziały: Farmaceutyczny (zainaugurował swoją działalność 6 marca 1946 r. wykładem prof. Grzegorza Poluszyńskiego) i Stomatologiczny (którego działalność utworzył w 1947 r. wykład prof. Tadeusza Owińskiego).

Kadra naukowa Wydziału Lekarskiego Uniwersytetu i Politechniki Wrocławskiej rekrutowała się w 1945 r. głównie z dawnych pracowników Uniwersytetu Jana Kazimierza we Lwowie⁵⁹. Zaznaczająca się dysproporcja między przybyłą do Wrocławia kadrami profesorską a liczną grupą młodszych pracowników naukowych wynikała z faktu, iż znaczna część profesorów Uniwersytetu Jana Kazimierza we Lwowie nie przeżyła wojny.

Tab. 1. Pracownicy Uniwersytetu Jana Kazimierza we Lwowie kontynuujący w 1945 r. pracę naukową we Wrocławiu

Profesorowie	Docenci	Doktorzy
Kazimierz Bocheński	Zygmunt Albert	Rudolf Arendt
Andrzej Klisiecki	Bogusław Bobrański	Tomasz Cieszyński
Jan Lenartowicz	Tadeusz Baranowski	Tomasz Cisek
Tadeusz Marciniak	Wiktor Bross	Zofia Czeżowska
Zdzisław Steusing	Adrian Demianowski	Janina Czyżewska
Teofil Zalewski	Antoni Falkiewicz	Kazimierz Czyżewski
Witold Ziembicki	Wiktor Grabowski	Maria Demianowska
	Bolesław Popielski	Andrzej Dzioba
	Stanisława Falkiewiczowa	

⁵⁶ J. Trzynadłowski, (red.), *Uczni wrocławscy (1945–1979)*, t. 1, Wrocław 1980, s. 215–217; Z. Knapik, T. Heimrath, *Medycyna kliniczna*, [w:] L. Barg, T. Heimrath, J. Jagielski (i wsp.) (red.), *Udział medycyny wrocławskiej w rozwoju nauk medycznych w ujęciu historycznym*, Wrocław 2000, s. 98, 126; T. Heimrath, Z. Knapik, *Medycyna kliniczna*, [w:] W. Kozuszek (red.), op. cit., s. 248–250.

⁵⁷ R. Chorostkowski, *60 lat Akademii Medycznej*, [w:] *Wrocławskie środowisko akademickie. Twórcy...*, op. cit., s. 139; Z. Wiktor, *Wydział Lekarski (do końca roku 1949)*, [w:] *Uniwersytet Wrocławski w latach 1945–1955*, Wrocław 1955, s. 204–219.

⁵⁸ J. Zarzycki, op. cit., s. 88.

⁵⁹ Ze względu na młody wiek większości przybyłych ze Lwowa do Wrocławia uczonych wyłoniła się z tej grupy kadra naukowo-dydaktyczna, która (po uzyskaniu już we Wrocławiu habilitacji i stopni profesora) do końca lat 60. XX w. kierowała większością katedr i zakładów w tutejszej Akademii Medycznej.

Henryk Gorczyński
Kazimierz Jabłoński
Leopold Jaburek
Zofia Jelewska-Kaniakowa
Józef Kaniak
Aleksander Kleczeński
Józef Kowalski
Stanisław Kossowski
Józef Kubicz
Zbigniew Kubrakiewicz
Stefan Koczorowski
Ludwika
Lechowska-Marciniakowa
Tadeusz Lorenz
Florian Nowacki
Kazimierz Nowosad
Tadeusz Owiński
Adam Pacyński
Janina Piekarska
Ignacy Pietrzycki
Edward Riess
Stanisław Szpilczyński
Alfred Tuskiewicz
Lesław Węgrzynowski
Barbara Włodek-Owińska
Adam Żółciński

Źródło: opracowanie własne na podstawie monografii dotyczących historii AM we Wrocławiu.

Do 1949 r. przyjechała do Wrocławia ze Lwowa grupa kilkudziesięciu byłych pracowników UJK⁶⁰, którzy podjęli pracę na Wydziale Lekarskim i w jego dwóch oddziałach: Farmaceutycznym i Stomatologicznym. Z generacji pionierów, którzy w 1945 r. przybyli ze Lwowa do Wrocławia i stworzyli tu podstawy polskiej nauki akademickiej, wywodzili się również rektorzy z Uniwersytetu i Politechniki Wrocławskiej, a następnie wyłonionej z tej uczelni Akademii Medycznej.

Polską kadrę akademicką we Wrocławiu uzupełnili w pierwszym okresie powojennym także lekarze wcześniej związani z ośrodkami uniwersyteckimi w Warszawie, Krakowie i Wilnie. Jednak do końca lat 60. XX w. kierunki rozwoju medycyny i farmacji akademickiej we

⁶⁰ Była wśród nich m.in. dr Wanda Mejbaum-Katzenellenbogen, twórczyni wrocławskiej szkoły chemii farmaceutycznej.

Wrocławiu określali badacze wcześniej związani ze środowiskiem lwowskim, którego standard był we Wrocławiu kontynuowany⁶¹.

Już jesienią 1945 r. zaczęła kształtować się podstawowa struktura organizacyjna Wydziału Lekarskiego we Wrocławiu, a proces ten zakończył się wiosną 1946 r. Strukturę tę tworzyły jednostki naukowo-dydaktyczne z obszaru nauk podstawowych i klinicznych.

Tab. 2. Rektorzy Uniwersytetu i Politechniki Wrocławskiej oraz Akademii Medycznej we Wrocławiu, którzy przybyli w 1945 r. ze Lwowa

prof. Stanisław Kulczyński (1945–1949)
prof. Zygmunt Albert (1950–1954)
prof. Antoni Falkiewicz (1954–1957)
prof. Bogusław Bobrański (1957–1962)
prof. Tadeusz Baranowski (1965–1968) ⁶²

Źródło: R. Chorostkowski, op. cit., s. 145.

Tab. 3. Struktura Wydziału Lekarskiego Uniwersytetu i Politechniki Wrocławskiej (1945–1946)

Nauki podstawowe

Katedra i Zakład Anatomii Prawidłowej, Katedra i Zakład Anatomii Patologicznej, Katedra i Zakład Biochemii, Katedra i Zakład Farmakologii, Katedra i Zakład Fizjologii, Katedra i Zakład Histologii i Embriologii, Katedra i Zakład Medycyny Sądowej, Katedra i Zakład Mikrobiologii, Katedra i Zakład Higieny

Nauki kliniczne

I i II Katedra i Klinika Chorób Wewnętrznych, Katedra i Klinika Chorób Płuc, Katedra i Klinika Chorób Zakaźnych, Zakład Radiologii, Katedra i Klinika Dermatologii, Katedra i Klinika Neurologii, Klinika Psychiatryczna, Katedra i Klinika Pediatrii, I i II Katedra i Klinika Chirurgii, Katedra i Klinika Okulistyki, Katedra Otolaryngologii, Katedra Położnictwa i Chorób Kobięcych

Źródło: opracowanie własne na podstawie monografii dotyczących historii AM⁶³.

⁶¹ O kształtowaniu się kadry naukowo-dydaktycznej we Wrocławiu w latach 1945–1950 i jej dorobku naukowym por.: *Wydział Lekarski Uniwersytetu Wrocławskiego 1945–1950*, b.m. 1959; S. Iwankiewicz (red.), *Akademia Medyczna we Wrocławiu*, t. 1, cz. 1, 1945–1970, Wrocław 1970; A. Chmielewski i wsp. (red.), *Wrocławskie środowisko akademickie: twórcy i ich uczniowie 1945–2005*, Wrocław 2007; *Medycyna uniwersytecka we Wrocławiu: zarys historii od 1945 roku*, Wrocław 2011; B. Bruziewicz-Mikłaszewska, *200 lat medycyny uniwersyteckiej we Wrocławiu: interna, chirurgia, ginekologia, pediatria*, Wrocław 2012.

⁶² O kolejnych rektorach, prorektorach i dziekanach wrocławskiej Uczelni medycznej por.: B. Zmitrowicz-Grobelna (red.), *Poczet rektorów, prorektorów i dziekanów Uniwersytetu Medycznego im. Piastów Śląskich we Wrocławiu*, Wrocław 2018.

⁶³ T. Heimrath, *Nauczanie medycyny we Wrocławiu*, [w:] M.M. Żydowo (red.), *Dzieje nauczania medycyny na ziemiach polskich*, Kraków 2001; Z. Knapik, T. Heimrath, *Rozwój medycyny klinicznej we Wrocławiu w latach 1945–1994*, [w:] W. Wrzesiń-

W 1946 r. stworzono przy Wydziale Lekarskim Oddział Farmaceutyczny, z katedrami Chemii Farmaceutycznej i Farmacji Stosowanej, do których jeszcze w tym samym roku dołączono Katedrę Botaniki i Farmakognozji i działający przy niej Ogród Roślin Leczniczych. W 1949 r. utworzono w ramach Oddziału Farmaceutycznego Zakład Technologii Chemicznej Środków Leczniczych, Zakład Chemii Toksykologicznej, Katedrę Botaniki Farmaceutycznej i Katedrę Farmakognozji (wyodrębnioną z Katedry Botaniki i Farmakognozji)⁶⁴. W sierpniu 1945 r. działalność rozpoczęła Katedra Stomatologii (powołana formalnie w kwietniu 1946 r.). W 1947 r. utworzono w ramach Wydziału Lekarskiego Oddział Stomatologiczny, z katedrami Protetyki Stomatologicznej i Dentystyki Zachowawczej⁶⁵.

W ten sposób ukonstytuował się rdzeń przyszłej samodzielnej wrocławskiej uczelni medycznej, której działalność rozpoczęła się w 1950 r. Od początku stawiano w niej na dwa priorytety. Pierwszym z nich było nastawienie na nowatorstwo i innowacyjność, możliwe do zrealizowania dzięki zachowaniu bieżących kontaktów z nauką zachodnią, natomiast drugim – wychowanie własnej młodej kadry naukowej⁶⁶, umożliwiające obsadzenie wakatów na stanowiskach asystentów. Członkowie wrocławskiego środowiska akademickiego angażowali się w latach 1945–1949 nie tylko w działalność naukową, lecz także czynnie uczestniczyli w tworzeniu polskiego systemu medycyny publicznej na Dolnym Śląsku⁶⁷.

Do najważniejszych osiągnięć pracowników Wydziału Lekarskiego (i jego Oddziałów Farmaceutycznego i Stomatologicznego) do 1949 r. należały: odbudowa bazy naukowo-dydaktycznej, uruchomienie dydaktyki i stałe zwiększanie liczby przyjmowanych studentów, umożliwienie dokończenia studiów medycznych i farmaceutycznych studentom, którzy przerwali je w związku z wybuchem II wojny światowej lub kontynuowali studia na tajnych studiach prywatnych⁶⁸,

ski (red.), *50 lat nauki we Wrocławiu*, Wrocław 1997, s. 255–268.

⁶⁴ J. Pluta, A. Syroka, *Oddział Farmaceutyczny Uniwersytetu Wrocławskiego (1945–1949) i Wydział Farmaceutyczny Akademii Medycznej we Wrocławiu (1950–2002)*, [w:] W. Kozuszek (red.), op. cit., s. 343–346.

⁶⁵ B. Bruziewicz-Mikłaszewska, *Stomatologia*, [w:] W. Kozuszek (red.), op. cit., s. 312–319.

⁶⁶ Z. Wiktor, *Rys historyczny rozwoju Akademii Medycznej*, [w:] *Akademia Medyczna we Wrocławiu 1950–1960*, Wrocław 1960, s. 19.

⁶⁷ B. Płonka-Syroka, *Organizacja systemu medycyny publicznej w Polsce...*, op. cit., s. 37–54.

⁶⁸ R. Zabłotniak, *Tajne studia medycyny i farmacji w Polsce (1939–1945)*, Szczecin 1976.

i wychowanie pierwszego pokolenia asystentów⁶⁹. Wrocławska uczelnia stała się także w latach 1945–1949 ważnym ośrodkiem akademickiego kształcenia kobiet. Kontynuowała tendencje zarysowane przed 1939 r. wśród warszawskiej i lwowskiej inteligencji⁷⁰. W 1945 r. w skład Rady Wydziału Lekarskiego Uniwersytetu i Politechniki Wrocławskiej wchodziły uczone, które przed 1939 r. posiadały tytuł profesora lub docenta (m.in. Zofia Sembratowa i Bożena Zawirska). W latach 1945–1969 uzyskały we Wrocławiu tytuły naukowe kolejne uczone, z których wiele objęło następnie stanowiska kierownicze⁷¹. Na 112 przewodów habilitacyjnych z zakresu nauk medycznych i farmaceutycznych, przeprowadzonych we Wrocławiu w ciągu pierwszych 20 lat działalności Uczelni, tj. w latach 1945–1969, aż 23 stanowiły habilitacje kobiet, co stanowiło ok. 20% ogólnej ich liczby. Habilitacje uzyskały w tym okresie: Zofia Czeżowska, Bogusława Trzebiatowska, Zofia Skrowaczewska, Zofia Kowalczyk, Wanda Dobryszyska, Irena Mochnacka, Ludmiła Hirnle, Sabina Kotlarek-Haus, Danuta Rand, Alodia Barbara Derubska, Kryspina Grzybek-Hryncewicz, Jadwiga Ładosz, Eugenia Ogielska, Maria Anna Kotschy, Ewa Marciniak, Wanda Klinowska, Barbara Nawrocka-Kańska, Danuta Drakowa, Janina Lewandowska, Zuzanna Morawska, Hanna Hirszfeld, Wanda Mejbbaum-Katzenellenbogen, Noemi Wigdorowicz-Makower. Niektóre z nich szybko uzyskały następnie stopnie profesora i objęły kierownictwo klinik lub katedr.

Wydział Lekarski Uniwersytetu i Politechniki Wrocławskiej odegrał w latach 1945–1949 bardzo poważną rolę w formowaniu się środowiska polskiej inteligencji we Wrocławiu i na całym Dolnym Śląsku. Skupił dużą grupę osób legitymujących się wyższym wykształceniem, o wysokich profesjonalnych kwalifikacjach i kulturze osobistej. Wśród studentów dominowali potomkowie rodzin inteligenckich i urzędniczych, wielu pochodziło z przedwojennych rodzin lekarskich. Dobry

⁶⁹ E. Waszyński, *Historia ogólna*, [w:] *Academia Medica Wratislaviensis 1950–2000*, Wrocław 2000, s. 7–15; B. Płonka-Syroka, *Kształtowanie się wrocławskiego środowiska stomatologii akademickiej w latach 1945–1989*, [w:] B. Urbanek (red.), *Zawód dentysty – lekarza stomatologa na ziemiach polskich w XIX i XX wieku. Zawody medyczne na ziemiach polskich w XIX i XX wieku*, Lublin 2007, s. 234–240; B. Płonka-Syroka, *Kariery naukowe kobiet na Wydziale Lekarskim i Farmaceutycznym Uniwersytetu i Politechniki Wrocławskiej oraz Akademii Medycznej we Wrocławiu w pierwszym ćwierćwieczu po zakończeniu II wojny światowej: trzy wybrane przykłady*, [w:] E. Chabros, A. Klarman (red.), *Historia kobiet czy historie kobiet?* Wrocław 2019, s. 91–107.

⁷⁰ Por. J. Suchmierz, *Działalność naukowa kobiet na Uniwersytecie we Lwowie do roku 1939*, Częstochowa 2000.

⁷¹ B. Hendrich, B. Bruziewicz-Mikłaszewska, B. Płonka-Syroka., W. Wojtkiewicz-Rok (red.), *60 lat Akademii Medycznej we Wrocławiu 1950–2010*, Wrocław 2010.

poziom przygotowania ogólnego studentów umożliwił wrocławskiej kadrze akademickiej sprawne prowadzenie dydaktyki i rozbudzenie wśród części absolwentów zainteresowania podjęciem pracy naukowej we Wrocławiu. W ten sposób powstało wrocławskie środowisko asystentów, którzy podjęli pracę w Akademii Medycznej we Wrocławiu. Integracji wrocławskiego akademickiego środowiska medycznego i farmaceutycznego sprzyjało zamieszkiwanie jego członków w tych samych osiedlach i dzielnicach. Członkowie wrocławskiej profesury w większości osiedlili się w willowej dzielnicy Biskupin, natomiast młodszy pracownicy naukowi otrzymali mieszkania kwaterunkowe w Śródmieściu. Były to dzielnice blisko położone od przedwojennych obiektów niemieckiego Uniwersytetu (klinik i zakładów teoretycznych w kwartale ulic Marii Skłodowskiej-Curie/Chałubińskiego/Pasteura, dawnych budynków Instytutu Farmacji i Instytutu Stomatologii) i obiektów pozyskanych już po wojnie na cele naukowo-dydaktyczne.

Do najważniejszych problemów, których nie udało się rozwiązać w pierwszym okresie funkcjonowania polskiego Wydziału Lekarskiego we Wrocławiu, należały: brak dostatecznych środków finansowych na znaczną poprawę stanu ogólnego obiektów naukowo-dydaktycznych i ich modernizację, rozproszenie obiektów uczelni na terenie miasta, niedoinwestowanie szpitali klinicznych, brak leków, odczynników i nowoczesnego sprzętu naukowo-badawczego itp. Brak było także dostatecznych środków na zakup podręczników i czasopism. Poważnym problemem były niskie pensje młodych pracowników naukowych i personelu pomocniczego, złe warunki zakwaterowania studentów i młodej kadry naukowej (brak akademików) oraz niedostateczna ilość stypendiów socjalnych. Problemy te nie były jednak dostrzegane przez władze państwowe, które podzielały ogólnie funkcjonujący w Polsce stereotyp, mówiący o Ziemiach Zachodnich i Północnych jako obszarze zasobnym w dobra materialne, z których należy korzystać bez konieczności wspierania ich funkcjonowania przez środki rozdzielane centralnie. Pogląd ten zdecydował o tym, że nie tylko w latach 40., lecz także 50. i 60. XX w. baza naukowo-dydaktyczna uczelni ulegała systematycznej dekapitalizacji. Uczelnia nie uzyskiwała bowiem środków na rozbudowę i modernizację tej bazy, lecz jedynie na przeprowadzanie najbardziej pilnych remontów. W klinikach uniwersyteckich dominowały wieloosobowe sale, brak było dostatecznej liczby toalet i łazienek oraz odpowiedniej liczby pomieszczeń dla pracowników naukowo-dydaktycznych. Trudne były także (i dla lekarzy, i dla pacjentów) warunki funkcjo-

nowania przychodni specjalistycznych, działających w XIX-wiecznych budynkach klinik.

Pomimo trudnych warunków funkcjonowania, których wyrazem było prowadzenie wykładów i ćwiczeń w nieopalanym, a często pozbawionym oszklonych okien salach, a także przeznaczania przez pracowników dużej ilości czasu na prace związane z odbudową zniszczonych w 1945 r. obiektów, już jesienią tego roku rozpoczęto na Wydziale Lekarskim Uniwersytetu i Politechniki Wrocławskiej realną działalność naukową. Przeprowadzono także procedury związane z awansami na wyższe stopnie naukowe. W latach 1945–1949 na Wydziale Lekarskim Uniwersytetu i Politechniki Wrocławskiej pracownicy tej uczelni uzyskali 14 tytułów profesora nadzwyczajnego i 2 tytuły profesora zwyczajnego⁷². Wraz z profesorami przybyłymi w latach 1945–1946 ze Lwowa grupa ta stała się podstawą samodzielnej kadry naukowej Akademii Medycznej i objęła w niej w 1950 r. stanowiska kierownicze. W tym samym okresie na Wydziale Lekarskim obroniono 14 habilitacji z dziedziny medycyny i jedną z dziedziny stomatologii oraz aż 76 doktoratów z medycyny i 3 ze stomatologii⁷³. Uzupełniono w ten sposób kadrę samodzielnych pracowników naukowych i adiunktów, stwarzając podstawy do znacznego zwiększenia naboru na studia medyczne, stomatologiczne i farmaceutyczne. Wzrost ten ilustruje tabela 4. Pomimo że zamieszczone w niej dane są niekompletne⁷⁴, wyraźnie obrazują zaznaczający się trend zwyżkowy.

Tabela 4. Liczba studentów przyjętych na studia na Wydziale Lekarskim we Wrocławiu w latach 1945–1949

Rok	Ogółem	Medycyna	Farmacja	Stomatologia
1945	520	312	85	brak danych
1946	1293	995	298	brak danych
1947	2378	1390	399	589
1948	2439	1410	428	601
1949	ok. 2500	brak danych	428	brak danych

Źródło: *Wydział Lekarski Uniwersytetu Wrocławskiego 1945–1950...*, op. cit., s. 48, 208, 248–249; *Akademia Medyczna we Wrocławiu 1945–1970...*, op. cit., s. 43–44; *Wydział Farmaceutyczny Akademii Medycznej we Wrocławiu 1946–1970...*, op. cit., s. 10.

⁷² *Akademia Medyczna we Wrocławiu 1945–1970*, Wrocław 1970, s. 108–109.

⁷³ *Ibidem*, s. 94–99.

⁷⁴ Dane pochodzą z opracowań podanych pod tabelą 4. Ich pełne odtworzenie będzie wymagało przeprowadzenia dodatkowych badań, utrudnionych ze względu na stan zachowania archiwaliów Uniwersytetu i Politechniki Wrocławskiej z lat 1945–1949.

Nie wszyscy z immatrykulujących się we Wrocławiu studentów podejmowali nauczanie na I roku. Wśród przyjmowanych na studia medyczne w roku akademickim 1946/1947 tylko 301 osób przyjęto na I rok, pozostali uzupełniali studia rozpoczęte przed II wojną światową. Podobna sytuacja wystąpiła wśród studentów farmacji, choć już nie w takich proporcjach. Studia na I roku podjęło 115 osób, na II – 125, na III – 49, a na IV – 9 osób. W następnych latach zjawisko to stopniowo zanikało. Można stwierdzić, że powojenny Wrocław umożliwił ukończenie studiów medycznych i farmaceutycznych wielu osobom, które przed 1939 r. zaczęły je w innych ośrodkach, przede wszystkim we Lwowie i w Warszawie, w tym dużej grupie kobiet. Dominowały one liczbowo wśród studentów immatrykulujących się na wyższe lata studiów dlatego, że więcej z ich grona przeżyło wojnę. Do 1950 r. wydano na Wydziale Lekarskim we Wrocławiu 420 dyplomów ukończenia studiów⁷⁵, w tym 296 dyplomów lekarza, 74 dyplomy lekarza stomatologa i 50 dyplomów magistra farmacji⁷⁶.

Istotnym rysem działalności wrocławskiej uczelni medycznej w latach 1945–1949 było podtrzymywanie przedwojennych kontaktów z nauką zachodnioeuropejską, a także próby nawiązywania nowych. Pomimo niesprzyjających warunków politycznych⁷⁷ samodzielni pracownicy naukowcy wrocławskiego Wydziału Lekarskiego kontakty te utrzymywali. Należeli do tego grona: prof. Ludwik Hirszfild⁷⁸, prof.

⁷⁵ *Akademia Medyczna we Wrocławiu 1945–1970*, Wrocław 1970, s. 50.

⁷⁶ Dane dotyczące liczby absolwentów pochodzące z różnych publikacji są sprzeczne. Podano je za opracowaniem: *Wydział Lekarski Uniwersytetu Wrocławskiego 1945–1950*, op. cit., s. 253. W innych opracowaniach podawane są inne wartości liczbowe. Opracowanie pt. *Wydział Farmaceutyczny Akademii Medycznej we Wrocławiu 1946–1996*, Wrocław 1995, s. 46, podaje, że w roku 1948/1949 studia farmaceutyczne ukończyły 94 osoby, w 1949/1950 – 68 osób. Opracowanie pt. *Akademia Medyczna we Wrocławiu*, Wrocław 1960, s. 362, podaje jeszcze inne liczby: 1946/1947 – brak absolwentów, 1947/1948 – 8 absolwentów, 1948/1949 – 11 absolwentów, 1949/1950 – 31 absolwentów. Różnice te mogą wynikać z faktu, że złożenie egzaminu końcowego było możliwe w ciągu 3 lat od ukończenia studiów. Por.: *Wydział Lekarski Uniwersytetu Wrocławskiego 1945–1950*, op. cit., s. 253. Prawdopodobniejsze wydaje się jednak korzystanie przez autorów różnych opracowań z niekompletnej lub pochodzącej z różnych źródeł (dziękarny, archiwum uniwersyteckie) dokumentacji.

⁷⁷ L. Paradowski i wsp. (red.), *Academia Medica Wratislaviensis 1950–2000*, Wrocław 2000, s. 367.

⁷⁸ Prof. Ludwik Hirszfild pozostawał w bieżących kontaktach naukowych z Austrią (był członkiem Towarzystwa Biologów we Wiedniu), USA (był członkiem Nowojorskiej Akademii Nauk, współpracował także z Uniwersytetem Waszyngtona w Saint Louis), ZSRR (współpracował z Towarzystwem Naukowym w Charkowie, na Ukrainie) i Jugosławią (współpracował z Towarzystwem Lekarskim w Belgradzie). Por.: *Skład osobowy w latach akademickich 1949/50 i 1950/51 według stanu z dnia 30 czerwca 1950*, s. 4; *Wydział Lekarski Uniwersytetu Wrocławskiego 1945–1950*, s. 236; L. Paradowski i wsp. (red.), op. cit., s. 367.

Hanna Hirszfildowa⁷⁹, prof. Tadeusz Baranowski⁸⁰, prof. Witold Kapuściński⁸¹, zastępca profesora dr Lesław Węgrzynowski⁸², prof. Jan Lenartowicz⁸³, prof. Edward Szczeklik⁸⁴, prof. Henryk Mierzecki⁸⁵, prof. Bolesław Popielski⁸⁶, zastępca prof. Kazimierz Czyżewski⁸⁷, prof. Wiktor Bross⁸⁸. Kontakty międzynarodowe utrzymywali także pracownicy I i II Kliniki Chorób Wewnętrznych⁸⁹. Jednym z wyrazów tej współpracy był udział pracowników Wydziału Lekarskiego w międzynarodowych konferencjach naukowych. W latach 1946–1949 wzięli w nich udział prof. Ludwik Hirszfild (1946 USA; 1946

⁷⁹ Prof. Hanna Hirszfildowa pozostawała w kontaktach naukowych z Francją (była członkiem Paryskiego Towarzystwa Pediatrycznego, wykładowcą na Kursie Pediatrrii Społecznej w Paryżu). Była też członkiem Międzynarodowej Komisji dla badania potrzeb dzieci krajów zniszczonych przez wojnę. Por. *Skład osobowy w latach akademickich 1949/50...*, op. cit., s. 5; *Wydział Lekarski Uniwersytetu Wrocławskiego 1945–1950*, op. cit., s. 236.

⁸⁰ Prof. Tadeusz Baranowski współpracował z Francją (był członkiem Towarzystwa Biologicznego w Paryżu Oftalmologicznego) i USA (był członkiem Towarzystwa Biochemicznego) i Czechosłowacją. Por. *Wydział Lekarski Uniwersytetu Wrocławskiego 1945–1950*, op. cit., s. 236; *Skład osobowy w latach akademickich 1949/50...*, op. cit., s. 7.

⁸¹ Prof. Witold Kapuściński utrzymywał kontakty naukowe z Francją (był członkiem Francuskiego Towarzystwa Oftalmologicznego). Por. *Skład osobowy w latach akademickich 1949/50...*, op. cit., s. 9.

⁸² Zastępca profesora dr Lesław Węgrzynowski współpracował z międzynarodowym środowiskiem ftizjatrów i pulmonologów (był członkiem Międzynarodowej Unii Przeciwgruźliczej w Paryżu). Por. *Skład osobowy w latach akademickich 1949/50...*, op. cit., s. 14. Stanowisko zastępcy profesora uzyskiwali w latach 40. i 50. XX w. pracownicy nieposiadający tytułu profesorskiego i habilitacji, ale legitymujący się uzyskaniem stopnia doktora i posiadający odpowiednie przygotowanie do poprowadzenia wykładów.

⁸³ Prof. Jan Lenartowicz utrzymywał kontakty naukowe z Francją (był członkiem Francuskiego Towarzystwa Dermatologicznego) i z innymi krajami Europy Zachodniej. Por. *Skład osobowy w latach akademickich 1949/50...*, op. cit., s. 16.

⁸⁴ Prof. Edward Szczeklik utrzymywał kontakty naukowe z Francją (był członkiem Międzynarodowego Towarzystwa Hematologii Europejskiej).

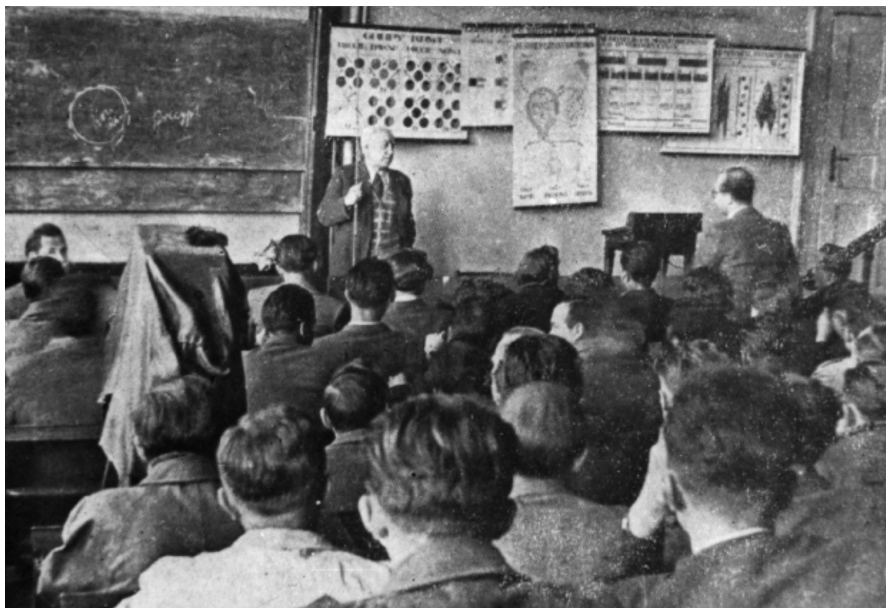
⁸⁵ Prof. Henryk Mierzecki utrzymywał kontakty naukowe ze Szwajcarią (był członkiem Międzynarodowej Komisji Stałej Medycyny Podróży w Genewie).

⁸⁶ Prof. Bolesław Popielski współpracował z ZSRR (z prof. Awdiejew z Moskwy) jako członek komisji badającej masowe groby jeńców radzieckich w niemieckim obozie jenieckim w Łambinowicach. Por. *Początki naszej Uczelni (Wspomnienia z lat 1945–1955)* (4), „Życie Uczelni” 1989, t. 9, nr 4, s. 4.

⁸⁷ Prof. Kazimierz Czyżewski współpracował z zachodnim środowiskiem chirurgicznym, będąc członkiem Międzynarodowego Towarzystwa Chirurgów.

⁸⁸ Prof. Wiktor Bross współpracował z zachodnim środowiskiem chirurgicznym (był członkiem Międzynarodowego Towarzystwa Chirurgów). Por. *ibidem*, s. 78.

⁸⁹ W opracowaniach pojawiają się informacje o współpracy pracowników tych klinik z ZSRR (Ukraina), Czechosłowacją, Rumunią i NRD, jednak bez podawania szczegółów. Por. *Wydział Lekarski Uniwersytetu Wrocławskiego 1945–1950*, op. cit., s. 223.



Ryc. 4. Wykład prof. Ludwika Hirszfelda z 6 września 1945 r. inaugurujący działalność Wydziału Lekarskiego Uniwersytetu i Politechniki Wrocławskiej

Źródło: Autor nieznany. Archiwum fotograficzne Wydawnictwa Uniwersytetu Medycznego im. Piastów Śląskich we Wrocławiu.

Dania; 1948 Węgry)⁹⁰, prof. Hanna Hirszfeldowa (1946 USA; 1948 Francja)⁹¹, prof. Stanisław Kapuściński (1947 Francja)⁹², prof. Wiktor Bross (1948 Międzynarodowy Zjazd Chirurgów)⁹³, prof. Henryk Mierzecki (1947 Anglia)⁹⁴, prof. T. Baranowski (1949 Anglia)⁹⁵. Nie była to duża liczba, jak na tak liczne wrocławskie środowisko naukowe.

⁹⁰ Prof. L. Hirszfelda uczestniczył w Zjeździe Mikrobiologów w Kopenhadze (1946) i w Tygodniu Międzynarodowym w Budapeszcie (1948). Cel wyjazdu do USA w 1946 r. nie został podany. Dane na podst. publikacji podanych w przypisie 60.

⁹¹ Prof. H. Hirszfeldowa uczestniczyła w wyjeździe naukowym do USA (1946) i w konferencji dotyczącej nauczania pediatrii w Paryżu (1947). Dane na podst. publikacji podanych w przypisie 61.

⁹² Prof. S. Kapuściński wziął udział w zjeździe Francuskiego Towarzystwa Oftalmologicznego w Paryżu (1947). Dane na podst. piśmiennictwa z przypisu 63.

⁹³ Miejsce odbywania się Międzynarodowego Zjazdu Chirurgów, w którym uczestniczył w 1947 r. prof. W. Bross, nie zostało odnotowane. Dane na podstawie piśmiennictwa z przypisu 70.

⁹⁴ Prof. H. Mierzecki wziął udział w 1947 r. w Międzynarodowym Zjeździe Medycyny Pracy w Londynie. Dane na podstawie piśmiennictwa z przypisu 76.

⁹⁵ Prof. T. Baranowski wziął udział w 1949 r. w I Światowym Kongresie Biochemii w Cambridge. Dane na podstawie piśmiennictwa z przypisu 77.

Ważny jest jednak sam fakt, że bieżące kontakty naukowe z instytucjami nauki zachodnioeuropejskiej w ogóle okazały się możliwe w tak trudnej sytuacji politycznej, w jakiej znajdowała się Polska w pierwszych latach powojennych.

Członkowie wrocławskiego środowiska akademickiego przybyli do Wrocławia w zwartej grupie, reprezentującej wysoki poziom naukowy. Wywodzili się w zdecydowanej większości ze środowiska polskiej przedwojennej inteligencji i odnosili się krytycznie do warunków polityczno-ustrojowych, które zapanowały w Polsce w latach powojennych. Ich negatywne stanowisko wobec nowego ustroju Polski nie było we wrocławskim środowisku naukowym tajemnicą. Wyrażali je otwarcie⁹⁶, kształtując poglądy swoich współpracowników i wychowanków w odniesieniu do odmiennych wartości, wyprowadzanych z inteligenckiego etosu. Znajduje to potwierdzenie we wspomnieniach ich współpracowników i wychowanków⁹⁷. Nie było to tajemnicą również dla ówczesnych władz, które mogły ocenić skalę poparcia dla nowych rozwiązań ustrojowych w Polsce w gronie ówczesnej profesury na podstawie tzw. współczynnika upartyjnienia, tj. odsetka członków PPR wśród polskich samodzielnych pracowników naukowych. W świetle ustaleń Magdaleny Paciorek⁹⁸ w 1948 r. odsetek ten wynosił zaledwie 3,7% (82 profesorów-członków PPR na ogólną liczbę 2188). Wśród asystentów ten odsetek był jeszcze niższy. Wynosił w 1948 r. 2,9% (109 asystentów-członków PPR na ogólną liczbę 3762). Po powstaniu PZPR przeprowadzono analizę współczynnika upartyjnienia wśród profesorów polskich Wydziałów Lekarskich. W 1949 r. wyniósł on niespełna 10% (30 osób na ogólną liczbę 299 profesorów i zastępców profesorów)⁹⁹. W związku z tą sytuacją władze prowadziły inwigilację środowisk akademickich, czego świadectwa są zachowane w źródłach. We wrocławskim środowisku akademickim wyniki tej inwigilacji okazały się szczególnie niekorzystne. Poglądy opozycyjne wobec panującego ustroju miało jawnie wyrażać ponad 51,7% inwigi-

⁹⁶ L. Hirszfeld, *Historia jednego życia*, Warszawa 1946. Por. też: H. Hirszfeldowa, A. Kelus, F. Milgrom, *Ludwik Hirszfeld*, Wrocław 1956.

⁹⁷ B. Łazarkiewicz, *Moja Akademia*, Wrocław 2017, s. 26–27; Z. Domosławski, *Od studenta do profesora. Pół wieku bez mała*, Wrocław 2008; T. Heimrath, *Mądrość, godność, rozważa. Teksty wybrane z historii medycyny prof. Tadeusza Heimratha*, Wrocław 2012. Szczególne znaczenie dla odtworzenia klimatu intelektualnego panującego we Wrocławiu w pierwszym okresie powojennym ma ta ostatnia książka, zawierająca m.in. wspomnienia pośmiertne o wrocławskich wykładowcach, nie tylko profesorach, lecz także adiunktach.

⁹⁸ M. Paciorek, *Profesorowie wydziałów lekarskich...*, op. cit., s. 119.

⁹⁹ Ibidem, s. 126.

lowanych pracowników Wydziału Lekarskiego¹⁰⁰. Sprzyjało temu silne poczucie wzajemnych związków w dość jednolitej społecznie grupie wrocławskiej profesury, odznaczającej się wysokim stopniem profesjonalizmu. Nie oczekiwali oni od nowej władzy przyspieszenia awansu zawodowego, który osiągnęli dzięki własnym kompetencjom, ale zapewnienia warunków do wykonywania merytorycznej pracy naukowej oraz działalności na rzecz pacjentów. Wśród wrocławskich profesorów, którzy jawnie demonstrowali negatywne stanowisko wobec nowej rzeczywistości politycznej i wyrażali je w otwarty sposób¹⁰¹, byli Jan Lenartowicz¹⁰², Tadeusz Owiński¹⁰³, Edward Szczeklik¹⁰⁴, Adrian Demianowski¹⁰⁵, Witold Grabowski¹⁰⁶, Antoni Falkiewicz¹⁰⁷ i z-ca prof. dr Lesław Węgrzynowski¹⁰⁸. Za przywódców grupy upowszechniającej takie poglądy władze uznały profesorów Falkiewicza i Grabowskiego¹⁰⁹. Poglądy opozycyjne wobec władzy wyrażano także w inny sposób – przeciwstawiając się narzucanym polskiemu środowisku naukowemu irracjonalnym tendencjom przejmowanym z nauki radzieckiej. We wrocławskim środowisku akademickim postawa ta była wyrażana bardzo silnie, tym bardziej że reprezentował ją dziekan Wydziału Lekarskiego prof. Ludwik Hirszfeld. W otwarty sposób przedstawiał je w dydaktyce, w publikacjach i na konferencjach naukowych, co nie uszło uwagi inwigilującym uczonego służbom¹¹⁰.

Stanowisko członków wrocławskiego powojennego środowiska akademickiego wobec sytuacji politycznej w kraju, organizacji polskich struktur organizacyjnych medycyny publicznej i polskiego systemu edukacji na Dolnym Śląsku w latach 1945–1949 (w tym także szkol-

¹⁰⁰ Ibidem.

¹⁰¹ Co stało się podstawą notatek sporządzanych przez inwigilujących ich pracowników Urzędu Bezpieczeństwa, a czasem także donosów do UB (zachowanych w analizowanych przez M. Paciorek archiwaliach).

¹⁰² M. Paciorek, *Profesorowie wydziałów lekarskich*, op. cit., s. 123.

¹⁰³ Ibidem, s. 125.

¹⁰⁴ Ibidem.

¹⁰⁵ Ibidem.

¹⁰⁶ Ibidem, s. 126.

¹⁰⁷ Ibidem.

¹⁰⁸ Ibidem.

¹⁰⁹ Ibidem, s. 129.

¹¹⁰ W latach 50. kierowany przez prof. Hirszfelda Zakład Mikrobiologii Lekarskiej Akademii Medycznej we Wrocławiu przedstawiono w dokumentacji UB jako „gniazdo reakcji”, a założony przez niego Instytut Immunologii i Terapii Doświadczalnej jako placówkę zatrudniającą „wrogie elementy” – hrabiów, obszarników i inteligentów (ibidem, s. 147–148). Pogrzeb zmarłego w 1954 r. Hirszfelda stał się okazją do publicznego wsparcia głoszonych przez niego poglądów i jego postawy ideowej. Uczestniczyło w nim setki pracowników AM oraz tysiące wrocławian.

450

ROZPORZĄDZENIE RADY MINISTRÓW

z dnia 24 października 1949 r.

w sprawie założenia Akademii Lekarskich w Warszawie, Krakowie, Poznaniu, Lublinie, Łodzi i Wrocławiu.

Na podstawie art. 16, 19 ust. 3, art. 20 i 57 dekretu i szkolnictwa wyższego (Dz. U. R. P. Nr 66, poz. 415) z dnia 28 października 1947 r. o organizacji nauki zarządza się, co następuje:

Ryc. 5. Rozporządzenie Rady Ministrów z dnia 24 października 1949 r. powołujące Akademię Lekarską we Wrocławiu

Źródło: isap.sejm.gov.pl.

nictwa wyższego) można porównać do aktywności przedstawicieli polskiej inteligencji w okresie rozbiorowym¹¹¹. Mając świadomość priorytetów, jakimi były stworzenie polskiej administracji medycznej, medycznego nadzoru specjalistycznego oraz systemu edukacji medycznej na Dolnym Śląsku, lekarze skupieni w powojennym wrocławskim środowisku akademickim czynnie angażowali się w proces ich tworzenia i funkcjonowania. Tak postrzegali bowiem zadania stojące przed środowiskiem lekarskim w kraju zrujnowanym wojną, w którym większość populacji jest zagrożona masowymi chorobami zakaźnymi powstającymi na skutek wojennej i powojennej biedy. Zjawiska te występowały ze szczególną ostrością na nowo przyłączonych do Polski Ziemiach Zachodnich i Północnych. Członkowie wrocławskiej medycznej profesury uznali w 1945 r. Wrocław za swoje miejsce do życia. Zaangażowali się nie tylko w stworzenie tu podstaw swojej własnej egzystencji, lecz także warunków bezpiecznego życia innym. Postawy tej nie należy wiązać z ich aprobatą dla rozwiązań polityczno-

¹¹¹ Przedstawiciele polskiej inteligencji angażowali się w okresie rozbiorowym w wiele inicjatyw o charakterze prospołecznym, higienicznym czy edukacyjnym. Nie było to w żadnym razie równoznaczne z ich poparciem dla ówczesnej zaborczej władzy. Por. J. Piskurewicz, *Warszawskie instytucje społecznego mecenatu nauki w latach 1869–1906. Muzeum Przemysłu i Rolnictwa i Kasa im. Mianowskiego*, Wrocław 1989; P. Hübner, J. Piskurewicz, L. Zasztowt (red.), *Kasa im. Mianowskiego – Fundacja Popierania Nauki (1881–1991)*, Warszawa 1992; B. Płonka-Syroka, *Spółeczny ruch higieniczny w Królestwie Polskim (1863–1914) i jego rola w zapobieganiu i zwalczaniu chorób społecznych*, [w:] M. Sztandara (red.), *Brud. Idee – dylematy – sprawy*, *Stromata Anthropologica*, t. 8, Opole 2012, s. 299–316; J. Hulewicz, *Akademia Umiejętności w Krakowie w latach 1873–1913. Zarys dziejów*, Wrocław 1978; T. Alek-Kowalski, *Formy organizacji i popierania nauki w Wielkopolsce. Studium porównawcze*, Wrocław 1970.

ustrojowych wprowadzanych w pierwszych latach powojennych przez polskie władze państwowe.

We wrocławskim powojennym środowisku akademickim w pełni zdawano sobie sprawę, że do Lwowa nie ma już powrotu i niemal nikt z członków wspomnianego środowiska tego powrotu nie pragnął. Kresy kojarzyły im się bowiem z atmosferą grozy¹¹² i masową eksterminacją¹¹³, w tym członków przedwojennej lwowskiej profesury¹¹⁴. Po zajęciu Lwowa przez ZSRR polski Uniwersytet Jana Kazimierza został zlikwidowany. Z Wydziału Lekarskiego tej uczelni stworzono Lwowski Państwowy Instytut Medyczny (o charakterze Akademii Medycznej), w którym znalazło zatrudnienie wielu przedwojennych wykładowców UJK. Po napaści III Rzeszy na ZSRR, ale jeszcze przed formalnym zajęciem Lwowa przez frontowe jednostki niemieckie, 30 czerwca 1941 r. w mieście rozpoczęły się, wzniecone przez współpracujące z Niemcami bojówki, zamieszki antyżydowskie¹¹⁵. Kilka dni później, w nocy z 3 na 4 lipca 1941 r., nadal przed zajęciem miasta przez Wehrmacht, specjalny oddział niemiecki dokonał masowego aresztowania członków lwowskiej profesury i ich rodzin, których nad ranem rozstrzelano na Wzgórzach Wuleckich. Życie straciło wówczas 21 profesorów i docentów Wydziału Lekarskiego, niektórzy wraz z członkami rodzin i przebywającymi w ich mieszkaniach gośćmi. Byli to: prof. Tadeusz Ostrowski, prof. Stanisław Progulski (wraz z synem), prof. Roman Rencki, prof. Włodzimierz Sieradzki, prof. Adam Sołowij, prof. Antoni Cieszyński, prof. Władysław Dobrzaniecki, prof. Jan Grek (wraz z żoną), doc. Jerzy Grzędzielski, prof. Edward Humerski, prof. Henryk Hilarowicz i prof. Witold Nowicki. W tej samej egzekucji zginęli również profesorowie Politechniki Lwowskiej – prof. Włodzimierz Krukowski, prof. Stanisław Pilat, prof. Włodzimierz Stożek (z synami), prof. Kazimierz Vetulani, prof. Kacper Weigel (wraz z synem) i prof. Roman Witkiewicz, oraz Uniwersytetu Jana Kazimie-

¹¹² W. Wojtkiewicz-Rok, *Lata chwały i grozy. Studia nad dziejami Wydziału Lekarskiego Uniwersytetu Jana Kazimierza we Lwowie*, Toruń 2012.

¹¹³ D. Schenk, *Noc morderców. Kaźń polskich profesorów we Lwowie i Holocaust w Galicji Wschodniej*, tłum. P. Zarychta, D. Salomon, Kraków 2011–2012.

¹¹⁴ T. Cieszyński, *Działalność Wydziału Lekarskiego UJK we Lwowie w czasie II Wojny Światowej od września 1939 do sierpnia 1944 roku*, Wrocław 1995; Z. Albert (opr.), *Każń profesorów lwowskich – lipiec 1941 / studia oraz relacje i dokumenty*, Wrocław 1989.

¹¹⁵ W 1939 r. ponad 30% mieszkańców Lwowa stanowili Żydzi. W czerwcu 1941 r. wielu z nich stało się ofiarami pogromu. Jeszcze w tym samym roku przesiedlono ich przymusowo do lwowskiego getta, którego większość z nich nie przeżyła. Umierali zarówno na skutek bezpośrednich działań eksterminacyjnych okupanta, jak i w wyniku choroby głodowej i epidemii tyfusu.

rza we Lwowie (prof. Roman Longchamps de Bériere z rodziną). Rozstrzelani zostali też wówczas Tadeusz Boy-Żeleński (który był zięciem jednego z profesorów) i kilka innych osób z lwowskiego środowiska akademickiego. Egzekucje lwowskich profesorów trwały przez lipiec 1941 r. W ich wyniku zginęło ponad 55 członków lwowskiego środowiska akademickiego, w tym były premier II RP i były rektor Politechniki Lwowskiej prof. Kazimierz Bartel.

Dla ukształtowania się świadomości polskiego środowiska akademickiego we Wrocławiu egzekucje na Wzgórzach Wuleckich miały bardzo istotne znaczenie. Dali temu wyraz od razu po wojnie, nadając wrocławskim ulicom nazwy upamiętniające pomordowanych. Ulica, przy której mieścił się wrocławski Instytut Stomatologiczny, otrzymała imię jednego z twórców polskiej stomatologii akademickiej w II RP – prof. Antoniego Cieszyńskiego. Inna ulica, położona w pobliżu starego kampusu klinik AM i zarazem Politechniki Wrocławskiej, otrzymała imię prof. Kazimierza Bartla. Pamięć o pomordowanych utrzymała się we Wrocławiu także w latach późniejszych. W 1954 r., z inicjatywy profesora wrocławskiej Akademii Medycznej Henryka Mierzeckiego, powołano Międzyuczelniany Komitet Uczczenia Pamięci Lwowskich Pracowników Nauki. W 1959 r. – z inicjatywy członków zarządu Polskiego Zespołu ARPA¹¹⁶ – ustanowiono nagrodę naukową im. Antoniego Cieszyńskiego za pracę naukową z dziedziny parodontologii, upamiętniając w ten sposób nie tylko zasługi naukowe, lecz także jego biografię¹¹⁷.

3 października 1964 r. przy Placu Grunwaldzkim we Wrocławiu, w pobliżu Politechniki Wrocławskiej, odsłonięto pomnik Pomordo-

¹¹⁶ Międzynarodowe Towarzystwo Parodontologiczne ARPA Internationale.

¹¹⁷ Ogłoszenie o nagrodzie naukowej im. prof. Antoniego Cieszyńskiego opublikowało „Czasopismo Stomatologiczne” 1959, nr 1. Polski Zespół ARPA reaktywował się w 1956 r. Od 1958 r. publikował czasopismo „Parodontologia Polska”, wydawane jako kwartalny dodatek do „Czasopisma Stomatologicznego”. Upamiętnienie postaci prof. Antoniego Cieszyńskiego przez utworzenie nagrody naukowej jego imienia było próbą wprowadzenia kaźni profesorów lwowskich w 1941 r. do dyskursu publicznego. Było to bardzo trudne ze względów cenzuralnych. Jeszcze przez wiele następnych lat, w tym m.in. w podręczniku Mieczysława Jesionowskiego pt. *Historia stomatologii polskiej*, wyd. II uzupełnione, Warszawa 1971 r., nie ma na ten temat żadnej wzmianki. Śmierć koryfeusza polskiej stomatologii akademickiej, która miała miejsce w 1941 r. we Lwowie, jest opatrzona wyłącznie wzmianką „zginął tragicznie w 1941 r.”. Na tym tle zabiegi członków wrocławskiego środowiska akademickiego zmierzające do upamiętnienia egzekucji na Wzgórzach Wuleckich z 1941 r., w każdej możliwej do przeprowadzenia w PRL formie, zasługują na podkreślenie, mimo ich jedynie częściowej skuteczności. We Wrocławiu po 1945 r. pracowali byli współpracownicy prof. Antoniego Cieszyńskiego, prof. Ignacy Pietrzycki, prof. Henryk Gorczyński i prof. Tadeusz Owiński, którzy tytuły profesorskie uzyskali już po II wojnie światowej, we wrocławskiej uczelni.

92

ROZPORZĄDZENIE RADY MINISTRÓW

z dnia 3 marca 1950 r.

w sprawie zmiany nazwy wyższych szkół akademickich, podległych Ministrowi Zdrowia.

Na podstawie art. 16 i 19 ust. 3 dekretu z dnia 28 października 1947 r. o organizacji nauki i szkolnictwa wyższego (Dz. U. R. P. Nr 66, poz. 415) zarządza się, co następuje:

§ 1. W nazwach wyższych szkół akademickich; podległych Ministrowi Zdrowia, wyrazy „Akademia Lekarska” zastępuje się wyrazami „Akademia Medyczna”.

§ 2. Wykonanie rozporządzenia porucza się Ministrowi Zdrowia w porozumieniu z Ministrem Oświaty.

§ 3. Rozporządzenie wchodzi w życie z dniem ogłoszenia.

Prezes Rady Ministrów: J. Cyrankiewicz
Minister Zdrowia: w z. J. Szlachetki
Minister Oświaty: St. Skrzyszewski

Ryc. 6. Rozporządzenie Rady Ministrów z 3 marca 1950 zmieniające nazwę uczelni na Akademię Medyczną

Źródło: isap.sejm.gov.pl.

wanych Profesorów Lwowskich. Pomnik odsłaniał pierwszy rektor Uniwersytetu i Politechniki Wrocławskiej prof. Stanisław Kulczyński, przed 1939 r. rektor Uniwersytetu Jana Kazimierza we Lwowie, a w 1945 r. pierwszy rektor Uniwersytetu i Politechniki we Wrocławiu. Władze PRL nie zgodziły się jednak w 1964 r. na podanie wykazu nazwisk pomordowanych profesorów. Okazało się to możliwe dopiero w 1981 r. 29 czerwca 1981 r. tablice z nazwiskami zamordowanych profesorów lwowskich odsłonięto w budynkach wrocławskiego oddziału Polskiej Akademii Nauk, Rektoratu Uniwersytetu Wrocławskiego i Rektoratu wrocławskiej Akademii Medycznej. 11 listopada 1981 r., obok pomnika Pomordowanych Profesorów Lwowskich z 1964 r., odsłonięto tablicę z nazwiskami ofiar. 3 lipca 2011 r. pomnik pomordowanych profesorów odsłonięto także we Lwowie. Został sfinansowany m.in. ze środków budżetowych miasta Wrocław, Politechniki Lwowskiej oraz z darowizn prywatnych. Przez cały okres, jaki upłynął od śmierci lwowskich profesorów, fakt ten pozostawał we wrocławskim środowisku naukowym w żywej pamięci jego członków. Razem z innymi, równie tragicznymi wspomnieniami z czasów wojny przeżytej na Dolnym Śląsku, który został zaakceptowany jako nowe, trwałe miejsce do życia, z czym wiązał się aktywny stosunek do odbudowy tego obszaru i tworzenia tu instytucji niezbędnych do zapewnienia prawidłowego funkcjonowania i ochrony zdrowia populacji.

Z tych przesłanek należy wyprowadzać zaangażowanie pracowników wrocławskiego Wydziału Lekarskiego w latach 1945–1949 w pra-

ce krajowego nadzoru medycznego i w nadzorowanie tworzenia na Dolnym Śląsku nowych placówek badawczo-leczniczych. Przykładowo, prof. Adrian Demianowski został powołany na konsultanta Ministerstwa Zdrowia dla Szpitali Psychiatrycznych Górnego Śląska¹¹⁸, a zastępca profesora dr Lesław Węgrzynowski został dyrektorem Komitetu Wojewódzkiego Walki z Gruźlicą¹¹⁹. Dalszych 5 profesorów Wydziału Lekarskiego pełniło funkcję konsultentów przy tworzeniu takich placówek naukowo-leczniczych, jak Ośrodek Badawczo-Leczniczy dla chorób zawodowych przy II Klinice Chorób Wewnętrznych i Klinice Laryngologicznej, Ośrodek Kardiologiczny przy Klinikach Chorób Wewnętrznych, Poradnia Sportowo-Lekarska przy I (a później przy II) Klinice Chorób Wewnętrznych, Ośrodek Zwalczania Jaglicy przy Klinice Ocznej, Poradnia Chorób Tarczycy przy II Klinice Chorób Wewnętrznych, Ośrodek Profilaktyki Próchnicy Zębów przy Klinice Stomatologicznej, Poradnia dla Dzieci. Konsulenci sprawowali także nadzór nad żłobkami Kliniki Pediatrycznej i opieką lekarską nad studentami¹²⁰. Wydział Lekarski podjął także współpracę z zakładami przemysłowymi Dolnego Śląska, tworząc ośrodki badawczo-lecznicze specjalizujące się w profilaktyce i leczeniu chorób zawodowych. W 1946 r. przy II Katedrze i Klinice Chorób Wewnętrznych powstał Ośrodek Badawczo-Leczniczy dla Schorzeń Warstw Pracowniczych Dolnego Śląska. W tym samym roku III Katedra i Klinika Chorób Wewnętrznych objęła nadzorem pracowników kopalni węgla brunatnego w Turosszowie (kopalnia Turów). Działalność na rzecz organizacji polskiego systemu służby zdrowia na Dolnym Śląsku i objęcia opieką lekarską jak najszerszego grona zamieszkujących ten obszar Polaków, przymusowo przesiedlanych z dawnych wschodnich województw II RP, a także przyjeżdżających tu z własnej woli z województw centralnych i Wielkopolski, nie tylko nie była we wrocławskim powojennym środowisku akademickim kwestionowana, ale także cieszyła się jego wsparciem. Uznawana była bowiem za zgodną z zasadniczym ukierunkowaniem zawodowym lekarzy, jakim jest praktyka lekarska i tworzenie struktur umożliwiających jej wykonywanie. Zainicjowane w latach 1945–1949 kierunki badań: zwalczanie i profilaktyka zakaźnych chorób masowych i rozwiązywanie podstawowych problemów zdrowotnych populacji (choroby kobiet i dzieci, choroby zawodowe, próchnica zębów i in.), były kontynuowane w następnych dekadach

¹¹⁸ *Skład osobowy w latach akademickich 1949/50...*, op. cit., s. 8.

¹¹⁹ *Ibidem*, s. 14.

¹²⁰ L. Paradowski i wsp. (red.), op. cit., s. 13; *Wydział Lekarski Uniwersytetu Wrocławskiego 1945–1950*, op. cit., s. 210.

działalności wrocławskiej uczelni. Od 1945 r. uczelnia była placówką innowacyjną, prowadzącą badania w aktualnym standardzie klinicznym i we współpracy z ośrodkami nauki zachodnioeuropejskiej, co potwierdza zarówno udział w konferencjach naukowych, jak i wydawane za granicą publikacje.

Zakończenie

W 1945 r. powstało we Wrocławiu silne środowisko naukowe, będące bezpośrednią kontynuacją lwowskiego środowiska akademickiego. W jego skład weszły także osoby wywodzące się z innych przedwojennych polskich środowisk uniwersyteckich, głównie z Warszawy, Krakowa i Wilna. Podstawą tej siły było wyższe wykształcenie, które było w ówczesnej Polsce rzadkością (w 1945 r. legitymowało się nim mniej niż 1% mieszkańców) i tworzyło zaczyn dla ukształtowania się licznego we Wrocławiu środowiska inteligencji. Do 1949 r. Wrocław stał się znaczącym ośrodkiem nauki polskiej w dziedzinie medycyny, farmacji i stomatologii, a także jednym z największych w Polsce ośrodków studiów wyższych na tych kierunkach. Wrocławskie powojenne środowisko akademickie już w pierwszym okresie swojego istnienia skupiło wielu wybitnych uczonych, których wkład do rozwoju polskiej medycyny i farmacji został doceniony w skali ogólnopolskiej. Należeli do tego grona, obok wspomnianego wyżej prof. Ludwika Hirszfelda, prof. Zygmunt Albert, prof. Tadeusz Baranowski, prof. Bogusław Bobrański, prof. Wiktor Bross, prof. Antoni Falkiewicz, prof. Hugon Kowarzyk, prof. Tadeusz Marciniak, prof. Tadeusz Owiński oraz prof. Edward Szczeklik. Uczni ci byli autorami podręczników akademickich, określili także główne kierunki badań medycznych we Wrocławiu prowadzonych w następnym ćwierćwieczu. Ustanowiony przez nich wysoki standard naukowy był w następnych dekadach kontynuowany przez ich współpracowników, wychowanków i następców. Stał się także podstawą etosu Akademii Medycznej we Wrocławiu, do którego elementów obok wysokiego poziomu profesjonalizmu należało także silne poczucie niezależności osobistej i przynależności do inteligenckiej warstwy kulturowej. Istotną cechą tego etosu było też silne poczucie własnej tożsamości jako Polaków, członków środowiska akademickiego i wrocławian.

Wskazane wyżej czynniki wpływały na podejmowane przez wrocławskich akademików wybory powojennej drogi życiowej, których kierunek wyznaczał wykraczający ponad przeciętne standardy aktywizm. Uzasadniały go z jednej strony realia życia codziennego, okre-

ślane przez konieczność życia w niemal kompletnie zrujnowanym mieście, w którym wszystko trzeba było stworzyć od podstaw, w tym własne życie osobiste i rodzinne. We wrocławskim środowisku akademickim bardzo wyraźnie ujawniły się także motywy aktywności podbudowane psychologicznie. Prawie wszyscy stracili w czasie wojny członków rodzin i przyjaciół. Często byli także świadkami śmierci swoich uniwersyteckich kolegów, w tym osób cieszących się w przedwojennym środowisku naukowym zasłużonym autorytetem. Z pamiętników prof. Ludwika Hirszfelda spisanych już po wojnie, a także z moich rozmów z pionierami polskiego powojennego środowiska akademickiego we Wrocławiu (w tym szczególnie z prof. Noemi Wigdorowicz-Makower, której wojenny pamiętnik wydałam¹²¹), wyłania się pewna charakterystyczna reakcja na ten stan rzeczy. Jej podstawą było uczucie konieczności udowodnienia wyteżoną pracą sensu tego, że właśnie oni przeżyli wojnę, gdy wielu innym to nie było dane. Odbudowa od podstaw niemal kompletnie zniszczonego Wrocławia, stworzenie jego nowym polskim mieszkańcom możliwości uzyskania opieki lekarskiej, budowa zrębów polskiego życia akademickiego i dydaktyki miały pomóc wrocławskim powojennym akademikom w udzieleniu odpowiedzi na pytanie: dlaczego przeżyłem właśnie ja? Odpowiedzi na to pytanie starano się poszukiwać w wymiernych efektach pracy naukowej i dydaktycznej. Odnajdowano ją również w każdym uratowanym życiu powierzonych ich opiece pacjentów, wspominając przez cały czas tych, których w warunkach wojennych uratować nie było można.

Wspomniane tutaj nastawienie członków wrocławskiej profesury i młodszej kadry naukowo-dydaktycznej spotkało się z równie aktywnym podejściem do życia reprezentowanym przez powojennych wrocławskich studentów. Wyróżniał ich wybór na miejsce uniwersyteckich studiów medycznych niemal całkowicie zrujnowanego miasta, jakim w latach 1945–1949 był Wrocław. Traktowali ten wybór nie jako ograniczenie, lecz jako wielką życiową szansę. Wrocławska kadra wykładowców reprezentowała bowiem europejski poziom naukowy, a samo miasto budziło u wielu studentów uzasadnione nadzieje na lepsze życie. Było tak nie tylko w przypadku dawnych mieszkańców Złoczowa, Zbaraża czy Kołomyi, lecz także Bielska-Białej, Środy Wielkopolskiej czy Rawicza. Odtwarzali oni główny kierunek wędrówek na studia medyczne, odbywanych w XIX w. przez Polaków ze Śląska i Wielkopolski. Klimat pierwszych lat budowy polskiego życia aka-

¹²¹ N. Makower, *Miłość w cieniu śmierci. Wspomnienia z getta warszawskiego*, Wrocław 1996.

demickiego oddaje także powszechnie wtedy wygłaszane zdanie: „We Wrocławiu wszyscy jesteście przyjeźdźni”. Oznaczało to silne u wrocławian poczucie wspólnoty losu zarówno tych, którzy przybyli tu dobrowolnie, jak i tych, którzy osiedlenie na Dolnym Śląsku musieli przyjąć z konieczności. W latach powojennych z obu grup stworzyła się polska społeczność o wyrazistej lokalnej tożsamości, której cechami są silny związek z Wrocławiem i innymi miejscami powojennego osadnictwa i aktywizm jako podejście do rozwiązywania wyłaniających się na co dzień problemów. Rozwiązywać je musieli wszyscy mieszkańcy Dolnego Śląska, co sprzyjało procesom integracyjnym.

Członkostwo we wrocławskiej wspólnocie akademickiej opierało się w latach 1945–1949 na wysoko określonych standardach, wyznaczanych przez naukowe autorytety. Członkowie profesury starali się sprostać tym standardom, a studenci – oczekiwaniom profesorów. W środowisku Wydziału Lekarskiego panował nastrój elitarności, hierarchię wpływów wyznaczały posiadane stopnie naukowe i dorobek naukowy. Młodzi adepci zawodu starali się kontynuować ten styl, skwapliwie nadrabiając braki w wykształceniu i kulturze ogólnej.

W 1950 r. na szczepku centralnym podjęta została decyzja o wyodrębnieniu wydziałów lekarskich z uniwersytetów i o utworzeniu z nich samodzielnych uczelni – akademii medycznych. O najważniejszych elementach historii Akademii Medycznej we Wrocławiu traktować będzie następna część tego artykułu.

Bibliografia

- Akademia Medyczna we Wrocławiu w latach 1950–1960*, Wrocław 1960.
- Albert Z. (opr.), *Każń profesorów lwowskich – lipiec 1941/studia oraz relacje i dokumenty*, Wrocław 1989.
- Alek-Kowalski T., *Formy organizacji i popierania nauki w Wielkopolsce. Studium porównawcze*, Wrocław 1970.
- Barg L., Heimrath T., Jagielski J. (red.), *Udział medycyny wrocławskiej w rozwoju nauk medycznych w ujęciu historycznym*, Wrocław 2000.
- Bruzewicz-Mikłaszewska B., *200 lat medycyny uniwersyteckiej we Wrocławiu: interna, chirurgia, ginekologia, pediatria*, Wrocław 2012.
- Brzeziński T., *Polskie peregrynacje po dyplomy lekarskie (od średniowiecza po odzyskanie niepodległości)*, Warszawa 1999.

- Chmielewski A. i wsp. (red.), *Wrocławskie środowisko akademickie: twórcy i ich uczniowie 1945–2005*, Wrocław 2007.
- Chodakowska J., *Rozwój szkolnictwa wyższego w Polsce Ludowej w latach 1944–1951*, Wrocław 1981.
- Chyczewski L., Grassmann M., Radziejewski P. (red.), *Historia powstania Akademii Medycznej w Białymstoku: studenci pierwszego rocznika*, Białystok 2021.
- Ciesielski S., *Przesiedlenia ludności polskiej z Kresów Wschodnich do Polski 1944–1947*, Warszawa 1999.
- Cieszyński T., *Działalność Wydziału Lekarskiego UJK we Lwowie w czasie II Wojny Światowej od września 1939 do sierpnia 1944 roku*, Wrocław 1995.
- Cybulski B. (red.), *Dolny Śląsk 1945 – Dolny Śląsk 2005*, Wrocław 2006.
- Domański H. (red.), *Inteligencja w Polsce. Specjaliści, twórcy, klerkowie, klasa średnia*, Warszawa 2008.
- Domośławski Z., *Od studenta do profesora. Pół wieku bez mała*, Wrocław 2008.
- von Dungern E., Hirszfeld L., *Über Vererbung gruppenspezifischer Strukturen des Blutes*, „Zeitschrift für Immunitätsforschung und experimentelle Therapie” 1910, t. 2, z. 6, s. 284–292.
- Dwadzieścia lat publicznej służby zdrowia w Polsce odrodzonej 1918–1939*, Warszawa 1939.
- Eberhardt P., *Polska granica wschodnia 1939–1945*, „Dzieje Najnowsze” 2018, R. 50, nr 2.
- Gliński J.B., *Słownik biograficzny lekarzy i farmaceutów ofiar drugiej wojny światowej*, Wrocław 1997.
- Głowiński T. (red.), *Kresy Zachodnie. Gospodarcze i społeczne znaczenie polskich Kresów*, Wrocław 2015.
- Gościński G., Lonc E., Okulewicz A., Płonka-Syroka B., *Epidemiczne zagrożenia na Dolnym Śląsku, Polska, w latach 1945–1975 oraz przeciwdziałania*, [w:] G. Bugla-Płoskońska, E. Lonc (red.), *Wektory i patogeny – w przeszłości i przyszłości: in memoriam profesora Tadeusza M. Lachowicz*, Wrocław 2015.
- Heimrath T., *Mądrość, godność, rozważa. Teksty wybrane z historii medycyny prof. Tadeusza Heimratha*, Wrocław 2012.
- Hendrich B., Bruziewicz-Mikłaszewska B., Płonka-Syroka B., Wojtkiewicz-Rok W. (red.), *60 lat Akademii Medycznej we Wrocławiu 1950–2010*, Wrocław 2010.

- Hirszfild H., Hirszfild L., *Über vasokonstringierende Substanzen im Serum bei Rachitis, Tetanic und exudativer Diathese*, „Münchener medizinische Wochenschrift” 1911, t. 58.
- Hirszfildowa H., Kelus A., Milgrom F., *Ludwik Hirszfild*, Wrocław 1956.
- Hirszfild L., von Dungern E., *Über gruppenspezifische Strukturen des Blutes*, „Zeitschrift für Immunitätsforschung und experimentelle Therapie” 1911, t. 3, z. 8.
- Hirszfild L., *Historia jednego życia*, Warszawa 1946.
- Hulewicz J., *Akademia Umiejętności w Krakowie w latach 1873–1913. Zarys dziejów*, Wrocław 1978.
- Hübner H., *Polityka naukowa w Polsce 1944–1953. Geneza systemu*, cz. 1, Warszawa 1992.
- Hübner H., Piskurewicz J., Zasztowt L. (red.), *Kasa im. Mianowskiego – Fundacja Popierania Nauki (1881–1991)*, Warszawa 1992.
- Hytrek-Hryciuk J., *Studenci Uniwersytetu w czasie II wojny światowej*, „Przegląd Uniwersytecki” 2017, nr 2.
- Instytut Immunologii i Terapii Doświadczalnej PAN im. Ludwika Hirszfilda*, [w:] *Wrocławskie środowisko akademickie. Twórcy i ich uczniowie 1945–1005*, Wrocław 2005.
- Iwankiewicz S. (red.), *Akademia Medyczna we Wrocławiu 1945–1970*, Wrocław 1970.
- Jaczewski B., *Organizacja i finansowanie nauki polskiej w okresie międzywojennym*, Wrocław 1971.
- Jaworski M., *Ludwik Hirszfild*, Warszawa 1977.
- Kersten K., *Repatriacja ludności polskiej po II wojnie światowej (Studium historyczne)*, Wrocław 1974.
- Kersten K., *Jałta w polskiej perspektywie*, Warszawa 1989.
- Kersten K., *Narodziny systemu władzy. Polska 1943–1948*, Poznań 1990.
- Knapik Z., Heimrath T., *Rozwój medycyny klinicznej we Wrocławiu w latach 1945–1994*, [w:] W. Wrzeński (red.), *50 lat nauki we Wrocławiu*, Wrocław 2012.
- Kozłowska U., *Organizacja zwalczania chorób zakaźnych jako element polityki zdrowotnej państwa na Pomorzu Zachodnim (1944/45–1972)*, Szczecin 2013.
- Kozuszek W. (red.), *Historia Wydziałów Lekarskiego i Farmaceutycznego oraz Akademii Medycznej we Wrocławiu w latach 1702–2002 / Geschichte der Medizinischen und Pharmaceutischen Fakultäten der Universität Breslau sowie der Medizinischen Akademie Wrocław in den Jahren 1702–2002*, Wrocław 2002.

- Kozuschek W., *Ludwik Hirszfild (1884–1954). Rys życia i działalność naukowa*, Wrocław 2005.
- Krasiewicz B., *Odbudowa szkolnictwa wyższego w Polsce Ludowej 1944–1948*, Wrocław 1976.
- Krawiec B., *Udział Lwowa w tworzeniu środowiska profesorskiego Wydziału Lekarskiego Uniwersytetu i Akademii Medycznej we Wrocławiu w latach 1945–1990*, „Archiwum Historii i Filozofii Medycyny” 1998, z. 1.
- Kucharz E., *Ludwik Hirszfild*, [w:] Z. Podgórska-Klawe (red.), *Słownik biograficzny polskich nauk medycznych XX wieku*, t. 1, z. 2, Warszawa 1995.
- Lipiec J., *Tak zwane „uniwersytety Rzeszy” w nowszych publikacjach*, „Prace Naukowe. Pedagogika” 1994, t. 5.
- Lisowski W., *Polska służba zdrowia w powstaniach narodowych*, t. 2, Warszawa 2006.
- Litwin-Lewandowska D., Bałękowski K. (red.), *Polska Ludowa 1944–1989 – wybrane problemy historii politycznej i społecznej*, Lublin 2016.
- Ludwik Hirszfild Institute of Immunology and Experimental Therapy: Organisation and Activity*, Wrocław 1988.
- Łazarkiewicz B., *Moja Akademia*, Wrocław 2017.
- Makower N., *Miłość w cieniu śmierci. Wspomnienia z getta warszawskiego*, Wrocław 1996.
- Medycyna uniwersytecka we Wrocławiu: zarys historii od 1945 roku*, Wrocław 2011.
- Musiela M. (red.), *Uniwersytet Medyczny im. Karola Marcinkowskiego w Poznaniu w latach 1950–2019. Historia i luminarze nauki*, Poznań 2019.
- Mühle E., *Historia Wrocławia*, tłum. J. Janicka, Warszawa 2021.
- Noszczyk W. (red.), *Dzieje medycyny w Polsce*, t. 3. *Opracowania i szkice, lata 1944–1989*, Warszawa 2016.
- Paciorek M., *Studenci Wydziałów Lekarskich w Polsce w latach 1944/1945–1948/1949. Kształtowanie i rozwój środowiska*, Warszawa 2016.
- Paciorek M., *Profesorowie wydziałów lekarskich przełomu lat 40. i 50. XX w. w archiwaliach Komitetu Centralnego Polskiej Zjednoczonej Partii Robotniczej (KC PZPR) Archiwum Akt Nowych*, „Medycyna Nowożytna. Studia nad Kulturą Medyczną” 2020, t. 26, z. 2.
- Paczkowski A., *Pół wieku dziejów Polski 1939–1989*, Warszawa 2006.
- Paradowski L. i wsp. (red.), *Academia Medica Wratislaviensis 1950–2000*, Wrocław 2000.

- Peikert P., *Kronika dni oblężenia. Wrocław 22 I – 6 V 1945*, Wrocław 1972.
- Piskurewicz J., *Warszawskie instytucje społecznego mecenatu nauki w latach 1869–1906. Muzeum Przemysłu i Rolnictwa i Kasa im. Mianowskiego*, Wrocław 1989.
- Płonka-Syroka B., *Beschreibung medizinischer Probleme während des warschauer Getthos in den Memoiren von Prof. Henryk Makower und seiner Frau Prof. Noemi Wigdorowicz-Makower aus den Jahren 1940 bis 1943*, [w:] A. Scholz, C.-P. Heidel (red.), *Sozialpolitik und Judentum. Medizin und Judentum*, t. 5, Dresden 2000.
- Płonka-Syroka B., *Kształtowanie się wrocławskiego środowiska stomatologii akademickiej w latach 1945–1989*, [w:] B. Urbanek (red.), *Zawód dentysty – lekarza stomatologa na ziemiach polskich w XIX i XX wieku, Zawody medyczne na ziemiach polskich w XIX i XX wieku*, Lublin 2007.
- Płonka-Syroka B., *Rudolf Weigl – niedokończona biografia*, [w:] *Problemy diagnostyki i terapii w ujęciu nauk przyrodniczych i społecznych*, *Studia Humanistyczne Wydziału Farmaceutycznego Uniwersytetu Medycznego we Wrocławiu*, t. 6, Wrocław 2012.
- Płonka-Syroka B., *Spółeczny ruch higieniczny w Królestwie Polskim (1863–1914) i jego rola w zapobieganiu i zwalczaniu chorób społecznych*, [w:] M. Sztandara (red.), *Brud. Idee – dylematy – sprawy*, *Stromata Anthropologica*, t. 8, Opole 2012.
- Płonka-Syroka B., *Organizacja opieki zdrowotnej na Dolnym Śląsku po II wojnie światowej. Zarys zagadnienia*, „*Pamięć i Przyszłość*” 2013, t. 21, nr 3.
- Płonka-Syroka B., *Podstawy organizacji polskiej publicznej opieki medycznej na Dolnym Śląsku po II wojnie światowej*, [w:] B. Płonka-Syroka, A. Kaźmierczak (red.), *Kultura uzdrowiskowa na Dolnym Śląsku w kontekście europejskim*, *Kultura uzdrowiskowa w Europie*, t. 4, Wrocław 2013.
- Płonka-Syroka B., *Prof. Ludwik Hirszfild – Arzt, Mikrobiologe, Organisator des wissenschaftlichen Lebens in Polen*, [w:] I. Kästner, J. Kiefer (red.), *Von Maimonides bis Einstein: Jüdische Gelehrte und Wissenschaftler in Europa*, *Europäische Wissenschaftsbeziehungen*, t. 9, Aachen 2015.
- Płonka-Syroka B., *Organizacja systemu medycyny publicznej w Polsce od 1918 r. ze szczególnym uwzględnieniem Śląska*, [w:] M. Mięgała, B. Płonka-Syroka, S. Jandziś (red.), *Medycyna i rehabilitacja*

- w Polsce w latach 1918–2018. Cz. 1. Z historii medycyny i rehabilitacji w Polsce w latach 1918–2018, Opole 2019.
- Płonka-Syroka B., *Kariery naukowe kobiet na Wydziale Lekarskim i Farmaceutycznym Uniwersytetu i Politechniki Wrocławskiej oraz Akademii Medycznej we Wrocławiu w pierwszym ćwierćwieczu po zakończeniu II wojny światowej: trzy wybrane przykłady*, [w:] E. Chabros, A. Klarman (red.), *Historia kobiet czy historie kobiet?* Wrocław 2019.
- Początki naszej Uczelni (Wspomnienia z lat 1945–1955)* (4), „*Życie Uczelni*” 1989, t. 9, nr 4.
- Rebus J., *Koncepcja nauczania medycyny w Polsce w latach 1918–1950*, Szczecin 1992.
- Skład osobowy w latach akademickim 1945/50 i 1950/51 według stanu z dnia 30 czerwca 1950*, Wrocław 1950.
- Schenk D., *Noc morderców. Kaźń polskich profesorów we Lwowie i Holocaust w Galicji Wschodniej*, tłum. P. Zarychta i D. Salomon, Kraków 2011–2012.
- Skubała-Tokarska Z. (red.), *Historia nauki polskiej*, t. 5, cz. 1, 1918–1951, Wrocław 1992.
- Smereka J., *Polacy na studiach lekarskich we Wrocławiu w latach 1811–1918*, Wrocław 1979.
- Suchmierz J., *Działalność naukowa kobiet na Uniwersytecie we Lwowie do roku 1939*, Częstochowa 2000.
- Sula D., *Działalność przesiedleńczo-repatriacyjna Państwowego Urzędu Repatriacyjnego w latach 1944–1951*, Lublin 2002.
- Szuba L., *Polityka oświatowa państwa polskiego w latach 1944–1956*, Lublin 2002.
- Tomaszewski P., *Uniwersytet Stefana Batorego w Wilnie w latach 1919–1939. Studium z dziejów organizacji i postaw ideowych studentów*, Toruń 2018.
- Trzynadłowski J. (red.), *Uczni wrocławscy (1945–1979)*, t. 1, Wrocław 1980.
- Uniwersytet Wrocławski w latach 1945–1955*, Wrocław 1955.
- Urbanek B., *Medycyna w II RP*, [w:] *Medycyna polska. Złota księga medycyny polskiej*, Bydgoszcz 2018.
- Waltoś S., *Korzenie współczesnego szkolnictwa wyższego – ścieżki tradycji*, [w:] S. Waltoś, A. Rozmus (red.), *Szkolnictwo wyższe w Polsce. Ustrój. Prawo. Organizacja*, wyd. 4, Warszawa 2016.
- Waszyński E., *Historia ogólna*, [w:] *Academia Medica Wratislaviensis 1950–2000*, Wrocław 2000.

- Więckowska E., *Walka z ostrymi chorobami zakaźnymi w latach 1918–1926*, Wrocław 1992.
- Więckowska E., *Zwalczanie ostrych chorób zakaźnych w pierwszym roku istnienia Polski niepodległej 1918–1919*, „Przegląd Epidemiologiczny” 1999, nr 1–2.
- Więckowska E., *Wpływ na stan zdrowia ludności epidemii ostrych chorób zakaźnych występujących na ziemiach polskich w latach 1916–1924 i 1940–1949*, [w:] B. Płonka-Syroka (red.), *Společno-ideowe aspekty medycyny i nauk przyrodniczych XVIII–XX wieku*, Studia z Dziejów Kultury Medycznej, t. 5, Wrocław 2002.
- Więckowska E., *Państwowy Urząd Repatriacyjny jako instytucja ochrony zdrowia*, [w:] B. Płonka-Syroka, A. Syroka (red.), *Leczyć, uzdrawiać, pomagać*, Studia z Dziejów Kultury Medycznej, t. 11, Wrocław 2007.
- Wojtkiewicz-Rok W., *Rola Wydziału Lekarskiego Uniwersytetu Jana Kazimierza we Lwowie w kształtowaniu polskiego modelu nauczania medycyny. Studia medyczne w UJK w latach 1920–1939*, Wrocław 1996.
- Wojtkiewicz-Rok W., *Lata chwały i grozy. Studia nad dziejami Wydziału Lekarskiego Jana Kazimierza we Lwowie*, Toruń 2012.
- Wojtowicz M., *Architektura w służbie nauki: Dawny Wydział Medyczny we Wrocławiu*, Wrocław 2020.
- Wrzeński W. (red.), *50 lat nauki we Wrocławiu*, Wrocław 1997.
- Wydział Farmaceutyczny Akademii Medycznej we Wrocławiu 1946–1996, Wrocław 1995.
- Wydział Lekarski Uniwersytetu Wrocławskiego 1945–1950, bm. 1950.
- Zabłotniak R., *Tajne studia medycyny i farmacji w Polsce (1939–1945)*, Szczecin 1976.
- Zasztowt L., Schiller-Walicka J. (red.), *Historia nauki polskiej. Warunki rozwoju nauki polskiej*, t. 10, cz. 1, Warszawa 2015.
- Zmitrowicz-Grobelna B. (red.), *Poczet rektorów, prorektorów i dziekanów Uniwersytetu Medycznego im. Piastów Śląskich we Wrocławiu*, Wrocław 2018.
- Zysiak A., *Punkty za pochodzenie. Powojenna modernizacja i uniwersytet w robotniczym mieście*, Łódź 2016.
- Żydowo M.M. (red.), *Dzieje nauczania medycyny na ziemiach polskich*, Kraków 2001.