

PATRYCJA HAUPT*, ANDRÁS CSEH**

Dom w mieście – w poszukiwaniu tożsamości współczesnych zespołów mieszkaniowych

House in the city—in search of the identity of contemporary housing complexes

Streszczenie

Jaka jest przestrzeń dzisiejszych jednorodzinnych zespołów mieszkaniowych na terenie miast? Jaki jest współczesny dom w mieście? Na podstawie analizy porównawczej realizacji zabudowy mieszkaniowej pierwszych dekad XXI wieku w Polsce i na Węgrzech wyróżniono cechy, które mogą budować tożsamość przestrzeni miejskiej. Jako tło badań posłużyły rozważania nad charakterem współczesnych terenów miast, strefy śródmiejskiej i peryferyjnej w zestawieniu od obszarów o ruralistycznym rodowodzie. Kierunki poszukiwań ukazano także na podstawie projektów studenckich realizowanych w ramach przedmiotu projektowanie architektoniczno-urbanistyczne jednorodzinnych zespołów mieszkaniowych, jak również zabudowy jednorodzinnej. Wyniki badań wskazują, iż jest możliwe przeciwstawienie się unifikacji przestrzeni związanej z nadmiernym rozrostem stref peryferyjnych oraz globalizacji wynikającej ze swobody przepływu informacji i poszukiwaniu wartości architektury w lokalnym dziedzictwie.

Abstract

What is the today's space of a single-family complex in the city? What is the contemporary house in the city like? Based on a comparative analysis of completed housing projects from the first decades of the twenty-first century in Poland and Hungary, the authors have identified characteristics that can be considered essential for building identity of urban space. A discussion of the form and expression of contemporary urban, suburban and peripheral zones, contrasted with areas of rural origin, was used as a background for the study. The subject matter of the study was also presented using student designs prepared as a part of the Architectural and urban design of single-family housing module at CUT. The results of the study indicate that it is possible to oppose the unification of space associated with the excessive growth of peripheral areas and globalisation resulting from the free flow of information – by searching for the value of architecture in local heritage.

Słowa kluczowe: jednorodzinne zespoły mieszkaniowe, tożsamość przestrzeni, współczesne polskie i węgierskie domy, projektowanie jednorodzinnej architektury mieszkaniowej, miejsce zabudowy jednorodzinnej w strukturze miasta

Keywords: Single family housing, identity of space, contemporary Polish and Hungarian homes, single family residential architecture design, single family housing in the city structure

Wprowadzenie

Przestrzeń miejska – zmienna i różnorodna, ulegająca dynamicznym przemianom, zapis niejednokrotnie kilkusetletniej tożsamości kulturowej miejsca. Przestrzeń współtworzona przez elementy zbudowane przez człowieka, skrawki natury i wypełniają ją ruch ludzki. Dom w mieście, staje się częścią miasta, jego budulcem, a równocześnie enklawą – otwartą, gościnną, lub twierdzą właściciela. Tworzy on punkt styku tego co widoczne, dostępne, i tego co prywatne, intymne. Stojąc na krawędzi dwóch światów stanowi równocześnie ekspresję obrazu miasta, jak i wizerunek kreowany przez właściciela.

Szybki dostęp do informacji, wymiana doświadczeń w skali globu powoduje rozprzestrzenianie się wzorców, które powielane są coraz częściej bez odniesienia do kontekstu miejsca. Środowisko miejskie staje się miejscem eksperymentów, do którego wprowadzane są formy

Introduction

Urban space—changing and diverse, subjected to dynamic change, a record of an often centuries-old cultural identity of a place. A space co-created by elements built by humans, patches of nature and the human traffic that fills it. The house in the city becomes a part of the city, its building block, but also an enclave—one that is either open and offers hospitality, or becomes its owner's fortress. It forms a point of contact between that which is visible, accessible, and that which is private and intimate. Standing at the edge of these two worlds, it is also an expression of the image of the city, as well as of an image created by its owner.

Quick access to information and the global exchange of experiences lead to the spread of patterns which are increasingly often copied without referencing

* Dr hab. inż. arch. Katedra Kształtowania Środowiska Mieszkaniowego, Instytut Projektowania Urbanistycznego, Wydział Architektury, Politechnika Krakowska, CAN Architects ORCID: 0000-0001-5595-9612, e-mail: phaupt@pk.edu.pl

** Chair of the Shaping of the Housing Environment, Institute of Urban Design, Faculty of Architecture, Cracow University of Technology, CAN Architects, ORCID: 0000-0002-3451-2683, e-mail: cseh.andras@canarchitects.hu

o różnorodnym rodowodzie – historycznym, ruralistycznym, inspirowane wzorcami z innych dziedzin sztuki, czy też życia codziennego. Drugim czynnikiem powodującym swoistą unifikację jest wola inwestora, który budując dom powierza architektowi realizowanie marzeń o miejscu własnym, z którym się identyfikuje, widocznym świadectwem budującym jego wizerunek. Lokalizacja terenów inwestycyjnych pod budownictwo jednorodzinne na przedmieściach z kolei powoduje, że obszar odniesienia znajdujący się na styku tkanki miejskiej i przypadkowych obszarów przemysłowych, czy krajobrazowych przy braku miejscowych planów zagospodarowania przestrzennego staje się dla architekta trudnym do interpretacji tłem. Daje to przyzwolenie na chaotyczne wprowadzanie w obszary peryferyjne przypadkowych brył, co obok kafonii formy powoduje zaburzenia ładu przestrzennego. W efekcie trudno doszukać się na terenie współczesnych polskich miast cech miejskości przejawiającej się w uporządkowanej strukturze urbanistycznej, czy też w formie nawiązującej do wzorców miejskich przestrzeni, czy też w funkcji, która wynikać by mogła z charakterystycznej dla miasta dostępności komunikacyjnej, zaplecza usługowego i warstwy kulturowo-społecznej. Interpretację tego tematu podjęto na podstawie badań współczesnych realizacji projektów zespołów mieszkaniowych oraz domów jednorodzinnych przez polskich architektów, a także na podstawie współpracy z projektantami z Węgier, mającymi również podłoże akademickie.

Przykłady realizacji skonfrontowano z rezultatami ćwiczenia projektowego podjętego w ramach przedmiotu *Projektowanie zespołów jednorodzinnej zabudowy mieszkaniowej oraz Projektowanie jednorodzinnej zabudowy mieszkaniowej*. Temat podjęty przez studentów II roku I stopnia studiów na kierunku architektura miał na celu uwrażliwienie przyszłych adeptów tego zawodu na specyfikę projektowania w przestrzeni miasta z właściwą jej formą, funkcją oraz układem urbanistycznym. Podczas dwóch semestrów studenci mogli się zmierzyć z problemem projektowania zespołu jednorodzinnej zabudowy mieszkaniowej oraz domu mieszkalnego na terenie miasta.

Przestrzeń miejska – opozycje

Znaczenie pojęć miasta i wsi zbudowane przez wieki historii łączy się nie tylko ze strukturą przestrzenną zabudowy, ale również z cechami społeczności zamieszkującej te tereny. Do czasów pierwszej rewolucji przemysłowej miasta były miejscem zamieszkania elit, ludzi zamożnych i wykształconych, a budynki, w których zamieszkiwano, podkreślały społeczny status ich mieszkańców. Powierzchnią znacznie przewyższały potrzeby mieszkańców. Dla elit wieś stanowiła miejsce odpoczynku w podmiejskich rezydencjach, jednak poza ich granicami roztaczał się obraz skromnych gospodarstw, przeludnionych domostw i ich mieszkańców, niewykształconych, zdanych na zmienne warunki przyrody, żyjących w skrajnym ubóstwie. W czasie gwałtownego napływu ludności do miast pod-

place-based context. The urban environment becomes a place of experimentation, into which forms of varying origin are introduced—historical, rural, or those inspired by patterns from other artistic fields or everyday life. The second factor that causes a certain degree of unification is the will of the developer, who—when building a house—charges the architect with realising the dream of their own house, with which they identify themselves, a visible testimony that builds their image. The siting of areas for the development of single-family buildings in suburbs makes the area of reference, located at the point of contact between urban tissue and randomly developed industrial areas or landscapes, a background that is difficult for architects to interpret in a situation where there are no land development plans in place. This gives permission for the chaotic introduction of out-of-place massings into peripheral areas, which, apart from a cacophony of form, leads to a disruption of spatial order.

As a result, it is difficult to find characteristics of urbanity in contemporary Polish cities, one that would manifest itself either in an ordered urban structure, in a form referencing models of urban spaces, or a function that would arise from typically urban circulation accessibility, service infrastructure and socio-cultural layer. The authors engaged in the interpretation of this subject matter on the basis of studies of contemporary completed projects of housing complexes and single-family houses, designed by Polish architects, as well as on the basis of cooperation with designers from Hungary who also have an academic background.

The examples of completed projects were confronted with the results of a design exercise assigned as a part of the *Architectural and urban design of single-family house complexes* module and the *Single-family housing design* module. The assignment completed by second-year first-tier students of the architecture course was intended to sensitise future adepts of this profession to the specificity of design within urban space and its appropriate form, function and urban layout. Students were given the opportunity to face the problem of designing a complex of single-family houses and a residential building in an urban area over the course of two semesters.

Urban space – oppositions

The meaning of the notions of the city and the country that has been built over the centuries is linked not only with the spatial structure of development, but also with the characteristics of the community that inhabits such areas. Until the first industrial revolution, cities were the place of residence of the elite, of affluent and well-educated people, and the buildings used as residences highlighted the social status of their inhabitants. They considerably exceeded their residents' needs in terms of floor area. To the elite, the country was a place of rest and recreation in suburban residences, yet outside

czas rewolucji przemysłowej problemy społeczne związane z tworzeniem się klasy robotniczej zaczęły również dotyczyć miast. W XIX-wiecznych angielskich ośrodkach przemysłowych powstawały zespoły budynków szeregowych, które tworzyły obraz przestrzeni i warunków życia opisywany w literaturze, jako traumatyczny (Wieruszewska, 2016, 53-67), na który recepty poszukiwał m.in. E. Howard. Dom w polskim mieście czasów rodzącego się kapitalizmu jednoznaczny był z formą kamienicy czynszowej, budynku wielorodzinnego, często przeludnionego, niezaspakajającego podstawowych potrzeb związanych z higieną. Na przełomie wieków, niechęć do industrializacji przejawiała się fascynacją wsią, która przedstawiana była jako lekarstwo na zepsucie panujące w miastach oraz powrót do życia w zgodzie z naturą i prostych wartości. Wpływ na architekturę miast widoczny był w detalu, ale również w postaci willi miejskich, w jakiej forma zabudowy jednorodzinnej powróciła do centrum miast. Druga fala urbanizacji nastąpiła po drugiej wojnie światowej, kiedy to pod wpływem dochodzących do głosu zwolenników socjalistycznej industrializacji ludność wiejska migrowała do miast. Wille miejskie pozbawiane były swojego pierwotnego, jednorodzinного charakteru poprzez wywłaszczanie i kwaterowanie tam kolejnych migrantów, budowano hotele robotnicze, a przestrzeń miasta stała się uosobieniem niemoralności i zepsucia. Środowisko miejskie powstające w ten sposób, odrzuciwszy wartości, traciło swą tożsamość, podobnie jak wieś, z uwagi na wyludnienie i propagandę forsującą poglądy odrzucające życie na wsi. (Wieruszewska, 2016, 53-67). Druga połowa dwudziestego wieku przyniosła natomiast rozbudowanie trzeciej strefy – peryferyjnej. Rozwój transportu indywidualnego spowodował, rozwój strefy podmiejskiej, w której ze względu na dostępne ceny gruntu każdy przedstawiciel klasy średniej mógł zrealizować swoje marzenie o własnym domu z ogródkiem. Wkrótce wskutek przekształceń w zurbanizowanej przestrzeni powstał pozbawiony tożsamości konglomerat, łączący we wspólnej strefie rdzennych mieszkańców tych obszarów oraz osiedlające się tam rodziny uciekające z miasta w poszukiwaniu bardziej naturalnego i ekologicznego środowiska życia (Mełges, 2007, 125-131). Wieś z jednej strony utożsamiana z wolnością, prostotą, powolnym biegiem czasu wzbudza nostalgię i stanowi często miejsce upragnionej ucieczki od zgiełku miasta. Takie odniesienie wpływa często na pożądany wizerunek domu jednorodzinного, który kojarzy się nam właśnie z osiągnięciem statusu, który umożliwia odciąć się od negatywnych konotacji miasta.

Dom w mieście, dom na peryferiach, dom na wsi

Zarówno miasta europejskie, jak i amerykańskie podlegają procesom urbanizacji opisywanym przez współczesnych urbanistów jako dezurbanizację a także reurbanizację, zjawisk, które występują niejednokrotnie równocześnie (Hierse et al, 2017, 189-201). Dom jednorodzinny stanowi jeden z podstawowych budulców tkanki mieszkaniowej,

of their grounds there stretched a landscape of modest farms, overcrowded dwellings and their inhabitants—uneducated and at the mercy of changing natural conditions, often living in extreme poverty.

During the sudden influx of people into cities during the industrial revolution, the social problems linked with the formation of the working class started to affect them. Complexes of terraced buildings started to appear in nineteenth-century English industrial urban centres. These buildings formed an image of space and offered living conditions described in the literature as traumatic (Wieruszewska, 2016, 53-67), and which E. Howard, among others, wanted to address. During the period of nascent capitalism in Poland, the house in the city was equated with a tenement, a multi-family building, one that was often overcrowded and failed to meet basic needs concerning hygiene. At the end of the nineteenth and the start of the twentieth century, aversion towards industrialisation took form in a fascination with the country, which was presented as the cure for the degeneration present in cities and as a return to living in harmony with nature and simple values. This impact on urban architecture was observable in architectural detail, as well as in the form of urban villas, a form in which single-family buildings returned to city centres. The second wave of urbanisation took place after the Second World War, when, under the influence of the proponents of socialist industrialisation, the rural population began to migrate into cities. Urban villas were stripped of their original, single-family character through expropriation and the quartering of increasing numbers of migrants. Workers' hotels were built and the space of the city became the embodiment of immortality and corruption. The urban environment that was built in this manner—which rejected values—lost its identity, as the country did as well, because of depopulation and propaganda which forcefully promoted views that rejected rural life (Wieruszewska, 2016, 53-67). The second half of the twentieth century brought with it an expansion of the third zone—the periphery. The development of individual transport caused the development of the suburban zone, in which, due to affordable land prices, every member of the middle class could realise their own dream of a house with a garden. Soon, as a result of transformations in urban space, a conglomerate emerged, which had no identity and which included both original inhabitants of these areas and the families that settled there as a result of their flight from the city in search of a more natural and eco-friendly living environment (Mełges, 2007, 125-131). The country—identified with freedom, simplicity, a slow pace of living, induces nostalgia and is often seen as a place of escaping the noise of city life. This reference often affects the desired image of the single-family house, which is associated with achieving a status that enables one to isolate themselves from the negative connotations of the city.

jakiej te procesy dotyczą. Kryzys tożsamości, wynikający z rozrastającej się strefy podmiejskiej, co potwierdzone jest ujemnym saldem migracji miast polskich, a także węgierskich (Janos, 2013; Ballo, 2016) najbardziej uwidacznia się właśnie w tych drobnych formach. Zanika krajo-brazowa różnorodność pomiędzy terenami tradycyjnie wiejskimi związanymi z rolnictwem, na których osiedlają się nie związani z lokalną tradycją mieszkańcy pobliskich ośrodków, a miastem, dokąd z kolei przenoszą się mieszkańcy wsi adaptując na terenie miejskim wynikające z budownictwa zagrodowego. Równocześnie powiększa się strefa peryferyjna, w której powtarzane są projekty domów typowych w oderwaniu od lokalnych, wynikających z uwarunkowań historycznych i regionalnych wzorców.

Dom jednorodzinny wolnostojący jest najczęściej spotykanym typem zabudowy, zarówno na Węgrzech (62,8% w 2016 roku)¹ i w Polsce (50,6% w 2015)^{2,3}. W obydwu krajach większość ludności, około 60% mieszka na obszarach miejskich, w podobnym stopniu również obydwa kraje dotknięte są zjawiskiem rozlewania się przedmieść wielkich miast, przy czym z uwagi na brak innych dużych miast na Węgrzech proces ten dotyczy głównie stolicy. Tradycyjny typ domu jednorodzinnego zarówno w miastach polskich, jak i w Budapeszcie wywodzi się przede wszystkim z tradycji regionalnej, zaznaczonej w okresie międzywojennym, kiedy to powstawały osiedla willi odnoszących się w detalu do stylu narodowego, oraz późniejsze powojenne realizacje powstałe w uchu modernizmu, jako osiedla robotnicze⁴. Łączy je ściśle wydzielone terytorium poprzez silnie zdefiniowany układ urbanistyczny oraz podobna skala i stylistyka poszczególnych budynków.

Obecnie trwają poszukiwania nowego typu zwartej zabudowy mieszkaniowej jednorodzinnej, odpowiadającej tendencji „gęsto-nisko”, który odpowiadałby preferencjom użytkowników ukształtowanych poprzez tradycyjną zabudowę regionalną. Projektanci próbują łączyć gęstość zabudowy charakterystyczną dla terenów miejskich z zaletami mieszkania w domu jednorodzinnym zapewniając odpowiednie odległości, nasłonecznienie, a także ogrody wszystkim jednostkom mieszkalnym. Z kolei, w domach wolnostojących powraca się do tradycji miejsca używając lokalnych materiałów, form przestrzennych, a także adaptując obiekty o historycznym rodowodzie.

Dom w mieście

Czy istnieje zatem dom w mieście? I jaką współcześnie może przybrać formę? Poszukiwać odpowiedzi na te pytania można studiując współczesne realizacje jednorodzinnych zespołów i budynków mieszkaniowych, próbując zidentyfikować w nich elementy, jakie budują tożsamość współczesnego miasta.

Pierwszy z czynników, charakterystycznych dla przestrzeni miejskiej to jej struktura urbanistyczna. Tradycyjnie w miastach realizowana w postaci zwartych pierzei tworzących wnętrza ulic. Układ kwartału miejskiego o silnie zdefiniowanych krawędziach jest charakterystyczny dla XIX wiecznej tkanki miast polskich, jak i węgierskich.

A house in the city, a house in the suburbs, a house in the countryside

Both European and American cities are subject to urbanization processes described by urban planners as de-urbanization as well as re-urbanization, the phenomena that occur simultaneously (Hirse et al, 2017, 189-201). A single-family house is one of the basic building elements of the housing fabric that these processes relate to. The identity crisis resulting from the growing suburban area, which is confirmed by the negative balance of migration of Polish and Hungarian cities (Janos, 2013; Ballo, 2016) is most evident in these small forms. The disappearing landscape diversity between traditionally rural areas traditionally connected with agriculture, where non-local, residents of nearby centers settle down, and the city, where, in turn, the villagers move in – adapting urban patterns deriving from farm houses. At the same time, the peripheral zone is expanding, in which projects of typical houses are repeated in isolation from local ones, resulting from historical conditions and regional patterns.

A detached single-family house is the most common type of building, both in Hungary (62.8% in 2016)¹ and in Poland (50.6% in 2015)^{2, 3}. In both countries, the majority of the population, about 60%, live in urban areas, and both countries are affected by the phenomenon of spreading urban tissue into suburbs of large cities to a similar degree, but due to the lack of other large cities in Hungary, this process mainly concerns the capital. The traditional type of single-family house both in Polish cities and in Budapest comes primarily from the regional tradition marked in the interwar period, when the the villas referring in detail to the national style were created, and subsequent post-war realizations created in the ear of modernism as workers settlements⁴. The common issues are that they are located on the territory separated through a strongly defined urban layout and a similar scale and style of individual buildings. Currently, there is a search for a new type of compact single-family housing, corresponding to the “Dense-Low” trend, subsequently trying to meet the preferences of users shaped by traditional regional buildings. Designers are trying to combine the density of buildings representative for urban areas with the advantages of living in a single-family house, ensuring adequate distances, insolation, and gardens for all residential units. In detached houses design, in turn, the tradition of the place is restored by using local materials and spatial forms, as well as adapting objects of historical origin.

The house in the city

Referring to the above design aspects, does the house in the city exist? And what form it may take in

Przykładem nawiązania do kompozycji silnej płaszczyzny pierzei może być tutaj Mik Mak House zespół składający się z 16 segmentów w zabudowie szeregowej tworzących zwartą pierzeję. Założeniem zaproponowanej przez pracownię ArC2 Fabryka Projektowa formy było stworzenie niebanalnej, oryginalnej formy zabudowy szeregowej.⁵ Architektura jest dynamiczna, dzięki strzelistej bryle dachów oraz rytmowi stworzonemu w wykończonej blachą tytanowo-cynkowej Rheinzinc elewacji. Projekt zrealizowano w 2014 roku we Wrocławiu w pobliżu przecinającej Park Grabiszyński rzeki Ślęzy. Linia zabudowy tworząca pierzeję ulicy stała się tutaj elementem wpisującym zespół w kontekst pomimo ekspresyjnej formy. Miejski charakter budynków podkreśla również materiał elewacji.

Drugim elementem jaki można zidentyfikować jako wyróżnik miejskości to twórcze czerpanie z kontekstu kulturowego i tradycji. Może się ono przejawiać w elementach funkcjonalno-przestrzennych domu charakterystycznych dla tradycyjnej zabudowy, takich jak ganek w polskiej architekturze, czy obejście w węgierskiej. Kolejną cechą jest wykorzystanie drewna, jako budulca konstrukcji współczesnych domów związane nie tylko z powrotem do korzeni, ale także z trendami budownictwa zrównoważonego. Budowanie tożsamości opierać się może również na zastosowaniu materiałów wykończeniowych charakterystycznych dla danego regionu, które wpływają na stylistykę elewacji, nawiązując fakturą i kolorem do rodzimych cech istniejącej tam zabudowy.

Dwa elementy charakterystyczne dla zabudowy tradycyjnej wykorzystywane obecnie to obejście, zamykające patio, a także drewniana konstrukcja. Przykładem współczesnej adaptacji takiej formy może być Fairyveil House autorstwa pracowni projektowej CAN Architects. Budynek zrealizowany w mieście Mosonmagyaróvár na Węgrzech. Czerpie on z tradycyjnej formy domu otoczonej podcieniem, w tym wypadku skrywającej atrialny ogród. Taka kompozycja zapewnia prywatność i intymność kontaktów z naturą w zwartej tkance miasta. Część okalającą właściwą, dwukondygnacyjną bryłę budynku podkreślono odmiennym materiałem wykończeniowym – drewnem. Ukryto w niej wiatę dla samochodów oraz inne funkcje pomocnicze. Przestrzeń domu otwarta jest do wnętrza atrium dzięki przeszkleniom na całą wysokość elewacji. Ogród dzięki temu rozwiązaniu został włączony do wnętrza budynku, tworząc jakby odrębne pomieszczenie – salon pod gołym niebem.

House H zaprojektowany przez Budapesti Műhely to projekt, który powstał dzięki przekształceniu formy charakterystycznej dla regionalnego dziedzictwa architektonicznego Węgier. Wielkość i proporcje zostały zmodyfikowane, tak aby stworzyły bryłę budynku adekwatną dla współczesnych potrzeb.⁶ Zastosowanie długiego ganku (węg. „tornác”), który przechodzi w formę okalającą cały dom, wyraźnie wskazuje na pochodzenie z tradycji budowlanej tego regionu Węgier. Forma archetypowa jest również zachowana w systemie modułowym wzdłuż osi podłużnej, podczas gdy dodatkowe elementy – tarasy i metalowe okładziny dodano w formie współczesnego detalu. Za-

the present? We can pursuit in chase to find answers to these dilemmas by studying contemporary completed single-family housing complexes and residential buildings, trying to identify the elements of urban and architectural composition that build the identity of the contemporary city.

The first factor distinctive for the space of the city is its urban structure. Traditionally, it was built in the form of compact frontages that create street interiors. One example of this is Mik Mak House, a complex composed of 16 units forming a terraced development creating a compact frontage. The assumption behind the form proposed by ArC2 Fabryka Projektowa was to create an innovative original form for terraced development⁵. The slender form of the roofs and the rhythm formed by facades with titanium-zinc Rheinzinc metal cladding makes the architecture dynamic. The design was completed in 2014 in Wrocław, near the River Ślęza that crosses Park Grabiszyński. The building line that forms the street frontage became an element that merges the complex with the surrounding context despite its expressive form. The city character of the buildings was also highlighted by the facade materials.

The second element that can be identified as a distinguishing mark for urban residential architecture is the creative use of the cultural context and tradition. It can be seen in the functional and spatial elements of traditional buildings, such as a porch in Polish architecture, or the farmyard in Hungarian. Another feature the use of wood, for the building structure in modern homes related not only the reference to architectural heritage, but also according to the trends of sustainable design. Building the identity may also include the selection of finishing materials specific to the region, which affect the style of the facade, referencing the texture and color of the regional built environment.

The second element that can be identified as a sign of urbanity is the creative referencing of cultural context and tradition. The Fairyveil House by CAN Architects can be seen as an example of this. The building has been built in Mosonmagyaróvár, Hungary. It references the traditional form of a house, surrounded by an arcade, which in this case hides an atrial garden. This type of composition ensures privacy and intimacy in contact with nature within compact urban tissue. The section surrounding the proper, two-storey massing of the building was highlighted with a separate finishing material—timber. It hides a shed for cars and other supplementary functions. The space of the house is open towards the atrium interior thanks to full-storey glazing. This solution allows the garden to become a part of the building's interior, as if forming a separate room—an open-air living room.

The form of regional Hungarian architectural heritage is transformed in House H by Budapesti Műhely.⁶ Size and proportions have been alternated to be devel-

mierzeniem autorów było nadanie budynkowi roli filtra pomiędzy środowiskiem miasta a naturą, tygła, gdzie mieszają się potrzeby o miejskim rodowodzie z podmiejskim środowiskiem, a także połączeniem przeszłości z teraźniejszością.

O domu jednorodzinnym zrealizowanym w Katowicach architekci z pracowni MooMoo Architects mówią *architektura wpisana w kontekst*.⁷ Tożsamość w przypadku tego obiektu jest nieco przewrotna. Z jednej strony powstał on na bazie typowej kostki z lat 70-tych, z drugiej projekt był inspirowany modernizmem. Prosta bryła powstała na bazie transformacji tej tradycji. Uzupełniona o wysmakowany detal forma osłania mieszkańców od uciążliwości ulicy, otwiera wnętrze na ogród i zieleń. Przede wszystkim jednak miejski rodowód stylistyki budynku jest niezaprzeczalny. Całość podkreśla szlachetny materiał wykończeniowy elewacji – biała cegła licowa, ułożona gdzieniegdzie w zwartym, a gdzieniegdzie ażurowym wątku przechodząc w ściany kurtynowe regulujące intymność wnętrza.

Inną interpretację architektury regionu śląskiego stanowi Living-Garden House w Katowicach. Realizacja powstała na podstawie projektu pracowni Robert Konieczny – KWK Promes w latach 2012-2013. Zarówno pokryta dwuspadowym dachem bryła budynku, jak i materiał, którym ją wykończono nawiązuje do tradycyjnej formy domów robotniczych tzw. familoków.⁸ Charakterystyczne dla tego typu budownictwa jest materiał elewacyjny cegła licowa, a także charakterystyczny detal stolarki okiennej i użytego w niej kontrastującego, żywego koloru. Forma Living-Garden nie ma jednak naśladować historycznej architektury, stanowi ona jedynie alfabet, którym w przetworzonej formie posługuje się autor dla zbudowania nowej formuły domu jednorodzinnego zintegrowanego z ogrodem. Bryłę tradycyjnego budynku podzielono na część parteru oraz piętra z poddaszem, które obrócono względem siebie o 90 stopni. W ten sposób od strony ulicy powstała forma budowli – muru zapewniająca intymność mieszkańcom oraz oddzielająca strefę ogrodu od drogi. Strefę dzienną zintegrowano z terenem zielonym dzięki części pokoju dziennego, która może zostać całkowicie otwarta po odsunięciu szklanych segmentów elewacji. Równocześnie dom jest niskoemisyjny oraz ekologiczny, a również do wnętrza wprowadzono żywe gatunki mchów i traw w formie posadzki.

Temat dziedzictwa kulturowego podejmuje także Przemysław Łukasik z Medusa Group w swoim projekcie Bolko Loft. Powstał on jako dom własny architekta poprzez adaptację nieczynnego budynku lampiarni przy szybie Bolko w Bytomiu.⁹ Na szczycie konstrukcji – pozostałości z obiektu należącego niegdyś do kopalni powstał prostopadłościan o powierzchni prawie 200 m² otoczony z wszystkich stron balkonem. Tutaj odniesieniem do tożsamości miejsca stało się uwidocznienie przemysłowego dziedzictwa budowli. We wnętrzach nominowanego w 2004 roku do nagrody Miesa van der Rohe domu widoczne są stalowe podciągry, odkryto betonowy sufit wraz z biegnącymi natynkowo instalacjami. Również elementem wyposażenia nadano

oped as a building massing for contemporary needs. Yet the use of the long porch ("tornác" in Hungarian), that turns into a house-wide barn, clearly states the connection to hundreds of years of building tradition. The archetype is also preserved in the modular system that runs along the longitudinal axis, while additional terraces and metal cladding appear as contemporary gestures. The house attempts to operate as a filter between the built and the natural environment, the blend of urban needs and their rural settings, as well as a linkage between past and present times. Designers from MooMoo Architects call their single-family building that was built in Katowice an architecture incorporated into the context.⁷ In the case of this building, identity can be seen as surprising. On the one hand, it was designed on the basis of a typical "block" house from the 1970s, while its new design was inspired by Modernism on the other. The simple massing was created through transforming this tradition. Supplemented with tasteful details, the form shields its inhabitants from the inconvenience of the street and opens the interior towards a garden and greenery. Most importantly, however, the urban origin of the building's style cannot be denied. The building is highlighted by the noble facade finishing material—white veneer brick, laid in a manner that either forms a solid wall or resembles openwork, merging with curtain walls that regulate the intimacy of the interior. The Living-Garden House in Katowice is a different interpretation of Silesian architecture. The project was built as designed by Robert Konieczny — KWK Promes in the years 2012–2013. Both, the massing of the building, covered with a hipped roof, and the finishing materials reference the traditional form of workers' houses, the so-called *familoki*.⁸ The facing brick facade material, as well as the characteristic detail of the window joinery in the contrasting, vibrant color are typical for this traditional kind of dwellings. However, it was not intended by the author to mimic historical architecture, as it is instead transposition of the elements of cultural heritage into an alphabet that the author uses to build a new formula of the single-family house, one that is integrated with a garden. The massing of a traditional building was divided into a ground floor section and a first-floor and roof section, which were rotated 90 degrees relative to each other. In this manner, a sort of wall-like structure was built from the side of the street, providing residents with privacy and separating the garden zone from the road. The day zone was integrated with the green area using a part of the living room, which can be opened completely after moving the glass elements of the facade. The house was designed for reducing the CO₂ emission and is eco-friendly with living moss and grass species introduced into its interior, in the form of a floor surface, which reflects the needs of this post-industrial region, that still suffers from the poor air condition due to former use.

industrialną stylistykę kojarzącą się z przemysłowym dziedzictwem regionu.

Kolejnym trendem w kształtowaniu domów jednorodzinnych jest powracająca tęsknota za odzyskaniem kontroli nad własnym życiem. Jej przestrzenną reprezentacją jest fakt, iż w dwudziestym pierwszym wieku niektóre funkcje publiczne oderwały się od tkanki miejskiej i stały się częścią indywidualnych struktur przestrzennych. Powody, dla których tak się dzieje są różne. Spersonalizowane potrzeby dotyczące funkcji publicznych, takich jak łaźnie, miejsca medytacji, salony treningowe, a nawet kina, pojawiają się w każdym rodzaju budynku. Potrzeba zapewnienia samowystarczalnych jednostek mieszkaniowych dla gości z niemal takim samym komfortem i autonomią, jak te przeznaczone dla stałych użytkowników, zaprosiła świat hoteli do naszych domów. Domowe biura wręcz już zawierają komponent publiczny i prywatny w swojej nazwie.

Zmiany te można interpretować jako wyraz przemian w funkcjonowaniu społeczności. Ponieważ obszary mieszkaniowe nie są już sceną życia publicznego, potrzeba wyjścia poza ramy życia domowego rodziny może skutkować tymi przestrzennymi rozszerzeniami. Z drugiej strony bogacenie się jednostek pozwala na przejście idei rodziny od rozumianej z punktu widzenia ekonomii grupy uformowanej w celu przetrwania – w kierunku emocjonalnej i społecznej wspólnoty, która posiada szersze spektrum wspólnej aktywności, z czego wynika potrzeba, aby system przestrzenny, który ją wspiera, rozrósł się wraz z nim. Integracja szerszej ilości funkcji wprowadza również inne architektoniczne artykulacje. Powstająca zabudowa mieszkaniowa staje się reprezentacją kontynuacji lub wyparcia, przez co w warsztacie architektonicznym łączy się z cechami wspólnymi, bardziej niż za pomocą nawiązań do tradycyjnych form domów wolnostojących. Lajta House autorstwa CAN Architects przedstawia właśnie taki wyraz przestrzenny deintegracji od tkanki miejskiej – oczekiwany przez inwestorów, jednocześnie zachowując architektoniczne z nią połączenia. Klasyczny układ funkcjonalny został potraktowany przewrotnie, podkreślając oderwanie od kontekstu sąsiedztwa poprzez silną formę schodów prowadzących do przestrzeni wspólnych pierwszego piętra, co pozwoliło na ukrycie przestrzeni o charakterze prywatnym znajdującej się poniżej, na parterze. Działka została zmieniona w pole grawitacyjne, które przyciąga i zatrzymuje elementy naturalnego środowiska bez utraty pełnej, wymkniętej prywatności domu. Potrzeba radykalnego doświadczenia tego co naturalne staje się niemal namacalna, jak w dziele sztuki współczesnej.¹⁰ Publiczna, a zarazem intymna poprzez dostarczane przez nią doświadczenia, domena przestrzeni ekspozycyjnych pojawia się w prywatnym obiekcie.

Dom w mieście w projektach studenckich

Problematyka miejskiego charakteru budowli podejmowana była w roku akademickim 2018/2019 przez studentów drugiego roku pierwszego stopnia kierunku

Przemo Łukasik and Medusa Group also engaged with the subject of Silesian cultural heritage in their Bolko Loft project. It was designed to become the architect's own home by means of adapting an abandoned lamp storage building near the Bolko mineshaft in Bytom.⁹ At the top of the structure—the remaining element of a building that once belonged to a mine—a cuboid massing was built, with a floor area of 200 m² and surrounded by a balcony on all sides. Here, the reference to the identity of the place was the signification of the structure's industrial heritage. In the interiors of the house, which was nominated for the Mies van der Rohe award in 2004, we can see steel beams and exposed concrete ceilings and building services wiring and plumbing. The furnishing elements were also given an industrial style, bringing to mind the industrial heritage of the region. The reappearing longing for total control over one's life manifesting in the development of homes can be considered another up-to-day trend in shaping housing environment. In the twenty-first century, certain public functions disintegrate from urban tissue and become a part of an individual spatial structure. The reasons behind this vary. The personalized needs of public functions, such as baths, meditational spaces, workout salons, even cinemas appear in all types of housing. The need to provide self-sustaining accommodation units for guests with almost the same comfort and autonomy as for permanent users has invited the world of hotels into our homes. Home offices bear both private and public in their names already.

These changes may have two interpretations in social functionality. As housing areas are no longer the scene for public life, the need to go beyond the framework of the home life of a family might result in these spatial additions. In the inside-out direction, individual wealth allows the idea of the family to shift from a primarily economic group with the intent to survive towards an emotional and social community which has a wider range of activities together, hence the spatial system that supports it has to grow as well.

The Lajta House by CAN Architects offers a similar spatial expression of the clients' desired disintegration from urban tissue while maintaining an architectural connections to it. The classical distribution is turned upside down, emphasizing alienation from the built environment via dramatic stairs leading to the first floor common areas and hiding the private functions below, on ground level. The plot is turned into a gravitational field that steals elements of the natural environment inside itself, without losing the complete, closed privacy of the house. The need for radically experiencing the nature becomes almost as palpable as it is in contemporary artworks¹⁰. The public yet reclusive realm of exhibition spaces appears in the private structure.

architektura na Wydziale Architektury Politechniki Krakowskiej. Temat *Dom w mieście* był przedmiotem rozważań podczas dwóch semestrów, w których zadaniem kursowym było w zimowym semestrze zaprojektowanie zespołu jednorodzinnej zabudowy zwartej, a w letnim – domu wolnostojącego o miejskim charakterze. Zgodnie z tymi założeniami zaobserwowano obecność opisanych powyżej trendów w projektach studenckich.

Tematem zajęć na III semestrze studiów inżynierskich było zaprojektowanie zespołu mieszkaniowego o charakterze zabudowy mieszkaniowej niskiej jednorodzinnej. Na jego terenie miały powstać budynki w zabudowie mieszanej zwartej szeregowej, atrialnej, tarasowej, grupowej, etc. z dopuszczalną funkcją uzupełniającą małej zabudowy wielorodzinnej typu semi-collective z uzupełnieniem do 30% domami wolnostojącymi lub bliźniaczymi. Jej wysokość ograniczono zgodnie z obowiązującym planem miejscowym do 12 metrów. Dla każdej jednostki mieszkaniowej należało zapewnić 1,5 stanowiska postojowego. Zadaniem studentów było zbadanie kontekstu strefy granicznej miasta i wartości oraz ograniczeń płynących ze styku terenów przeznaczonych pod zabudowę z rekreacyjnymi w postaci istniejących tam ogródków działkowych.

Celem zadania projektowego było uwrażliwienie studentów na cechy miejskiej tożsamości, ale również zdobycie umiejętności projektowania zgodnie z zasadami wiedzy inżynierskiej oraz obowiązującymi przepisami, z poszanowaniem dla środowiska naturalnego zgodnie z założeniami projektowania zrównoważonego. Szczególną uwagę skierowano również na zagospodarowanie wspólnej przestrzeni dla stworzenia miejsc czynnej i biernej rekreacji w kontakcie z przyrodą. Efektem końcowym pracy studentów były plansze projektowe przedstawiające koncepcję zespołu mieszkaniowego, jego przestrzeni, proporcji, obsługi komunikacyjnej w skali 1:500, a także wnętrz urbanistycznych w skali 1:200 oraz rozwiązań przestrzenno-funkcjonalnych poszczególnych mieszkań w skali 1:100. Prezentacja uzupełniona była rysunkami lub wizualizacjami perspektywicznymi poszczególnych obszarów.

W studenckich projektach zespołów mieszkaniowych tożsamości tej strefy miasta poszukiwano w układach urbanistycznych, a także formie architektonicznej projektowanych zespołów. Jeden z wyznaczników miejskiego charakteru zabudowy było także zachowanie gęstości charakterystycznej dla miasta, a równocześnie poszukiwania nawiązań w kształcie przestrzennym, materiale i detalu typowych dla tkanki miejskiej. Priorytetem dla kształtowania przestrzeni zespołu stało się stworzenie wnętrza urbanistycznego wewnętrznej ulicy o zwartej pierzei, nadającej zespołowi miejski charakter. W zaprezentowanych przykładach (N. Solewska, R. Przetocka, M. Solarzka) pomimo różnorodności środków stylistycznych użytych w kształtowaniu formy budynku materiałów

The house in the city as featured in student projects

Issues related to the urban nature of housing environment were the main theme raised in the 2018/2019 academic year by second-year second-degree students of architecture at the Cracow University of Technology. The topic *House in the city* was the subject of consideration during two semesters. In the winter semester the subject of the course was designing a compact single-family house complex, while in the summer semester – the object of the design study was a detached house of an urban character. The students' designs were studied to observe whether they follow the tendencies mentioned above.

The term project for the third semester of Bachelor of Science in Engineering studies involved the design of a housing complex with the character of short, single-family housing. The complex's site was to feature buildings in mixed compact development: terraced, atrium, group, etc., with the permissible addition of supplementary small multi-family semi-collective housing with an addition of up to 30% of detached or semi-detached houses. Development height was constrained to a maximum of 12 metres, as stipulated in the applicable land development plan. Each housing unit was to be assigned 1.5 parking spaces. The student task was to examine the context of the city's boundary zone and observe the values and restrictions arising from the location adjacent to the existing allotments.

The object of the assignment was to sensitize students to the qualities of urban identity, as well as equip them with the ability to design in accordance with state-of-the-art knowledge of engineering and applicable regulations, with respect for the natural environment as per the paradigm of sustainable development. Particular attention was also focused on developing shared space so as to create places of active and passive recreation in contact with nature. The end result of the work of students were design sheets presenting conceptual proposals of the housing complex, its space, proportions, and circulation system, drawn to a scale of 1:500, as well as urban interiors drawn to scale of 1:200, the spatial and functional solutions of individual apartments, drawn to a scale of 1:100. The presentation was supplemented with perspective drawings or visualizations of each area.

The identity of this zone of the city manifests in urban layouts, as well as the architectural form. One of the determinants of the urban nature of the buildings can be also included in the city-specific functions, as well as in searching and establishing a spatial connections, material and details typical of used urban environment. Creating the urban interior of a dense frontage became a priority for shaping the complex's space, giving the it an urban character. In the examples presented (N. Solewska, R. Przetocka, M. Solarzka), despite the diversity of stylistic means used in shaping the building form, facades, as well as the landscaping composition, the desire to main-

wykończeniowych fasad, a także w kompozycji terenów przylegających widoczne jest dążenie do utrzymania jakości i charakteru przestrzeni publicznej właściwe dla tkanki miasta.

W semestrze IV tematem był dom jednorodzinny w krajobrazie miejskim. Miał to być budynek wolnostojący, powstały od zera, a nie w wyniku adaptacji istniejących obiektów o powierzchni maksymalnej 400 m² i wysokości do 3 kondygnacji naziemnych. Charakter zabudowy, intensywność, gabaryt przestrzenny, sposób aranżacji działki i powiązania z ogrodem miały wynikać ze studiów kontekstu przestrzennego i kulturowego. Kluczowe znaczenie przypisano oryginalności koncepcji oraz spójności projektu budynku z otoczeniem – ogrodem, sąsiadującymi budynkami, krajobrazem. Ponadto istotne było wykorzystanie walorów otoczenia: ukształtowania terenu, szaty roślinnej, elementów wodnych, kontekstu kulturowego miejsca, harmonijne wpisaniem w kontekst oraz staranne ukształtowanie bryły budynku i zakomponowanie jego elewacji w myśl autorskiej idei kreowania przestrzeni miasta.

Działki, położone w różnych rejonach Krakowa, na których były zlokalizowane projektowane przez studentów domy wolnostojące są przykładami różnych typów kontekstu miejskiego. Założenia projektowe zależały od wybranego obszaru – w zwartej, drobnej zabudowie na niewielkich działkach, należało wpisać się w kontekst zurbanizowanego obszaru jednocześnie zapewniając domownikom prywatność. Z kolei na działkach w dzielnicach willowych należało wykorzystać walory widokowe miejsca równocześnie wpisując się w po części krajobrazowe otoczenie budynku. Motywem przewodnim w obydwu przypadkach było jednak zachowanie cech domu w mieście oraz próba ich współczesnej interpretacji.

W zakresie programu funkcjonalno-przestrzennego obok prawidłowości ukształtowania poszczególnych stref oraz powiązań między nimi było dopasowanie do bieżących i przewidywanych potrzeb indywidualnego użytkownika. Ogród miał stanowić integralną część domu i być z nim prawidłowo połączony jako: zintegrowany z budynkiem, wewnętrzny, zewnętrzny etc. Efektem pracy była prezentacja projektu w formie projektu architektoniczno-urbanistycznego obejmującego projekt zagospodarowania terenu w wybranej lokalizacji – skala 1:200, roboczy model przestrzenny pokazujący relacje kompozycyjne bryły budynku i jej powiązanie z terenem w skali 1:100, projekt architektoniczno-urbanistyczny domów wraz z otoczeniem w dokładności skali 1:50 zawierający rzuty wszystkich kondygnacji, charakterystyczne przekroje, elewacje – skala 1:50 oraz szkice perspektywiczne lub/i wizualizacje bryły i wnętrza budynku.

W projektach studenckich w strefie granicznej miasta zaobserwowano nawiązania bryłą do wywodzącej się z regionu formy domu jednorodzinnej ze spadzistym dachem (R. Przetocka, M. Solarska), natomiast na działkach w strefie zwartej zabudowy miasta preferowano odwołania do modernistycznego funkcjonalizmu inspirowane-

tain the quality and character of public space characteristic for the city's tissue is noticeable.

During the fourth semester, the focus of the assignment was a single-family house in an urban landscape. It was to be a detached building and a new development, not to be based on the adaptive reuse of existing buildings, with a maximum floor area of 400 m² and a height of up to three storeys above grade. The character of the building, development density, massing, site plan and linkages with the garden were to be a result of studies of spatial and cultural context. Key significance was attached to the originality of the proposals and the cohesion between the building and its surroundings—the garden, neighboring buildings and the landscape. Furthermore, it was important to use the assets of the surrounding area: the shape of the terrain, plant cover, water features, place-based cultural context, the harmonious incorporation into the context and the careful design of the massing and composing its facades in accordance with the author's idea of creating urban space. The sites for single family detached house designed by students were located in different areas of Krakow, and were the examples of different types of urban context. Design assumptions depended on the selected area – in compact buildings situated on small plots, it was necessary to fit into the context of the urbanized area while ensuring privacy for the household members. In turn, the plots in the villa districts required the use of the scenic values of the place while blending with the landscape surrounding the building. In both cases, however, the leitmotif was the preservation of "the house in the city" in an attempt at their contemporary interpretation.

In terms of the functional and spatial programme, apart from the correct design of each zone and the linkages between them, it was essential to adapt it to the current and foreseeable future needs of individual users. The garden was to be an integral part of the house and was to be properly linked with it, either in a form that is integrated with the building, internal, external, etc.

The outcome of the assignment was the presentation of the project in the form of an architectural and urban design, which included: a site plan at a location of the student's choice—drawn to a scale of 1:200, a working spatial model presenting the compositional relationships of the building's massing and its link with the terrain—made to a scale of 1:100, an architectural and urban design of the houses and their surroundings, drawn to a scale of 1:50, featuring floor plans for all storeys, distinct cross-sections and facades—drawn to a scale of 1:50, perspective sketches and/or visualisations of the building's massing and interior.

In student projects in the city's border zone references were made to the form of a single-family house with

go tradycyjnym podziałem domu na dwie części poprzez sień, lecz w formie współczesnej, przetworzonej w myśl paradygmatów dostępności czy elastyczności (S. Gromadzki). Z kolei w prestiżowych lokalizacjach, na dużych widokowych działkach nawiązywano do tradycyjnej, kubicznej formy modernistycznej willi (M. Solarska). Widoczne były transformacje tej idei wynikające ze współcześnie zinterpretowanej relacji z krajobrazem (D. Franczak). Użyte rodzimych materiałów, czy to w formie budulca struktury konstrukcyjne, czy też rozwiązań elewacyjnych było jednym z podstawowych odniesień do strefy granicznej miasta. Kamień czy drewno nałożone na charakterystyczną dla zabudowy miasta bryłę pozwoliły stworzyć płynne połączenie pomiędzy budynkiem w strefie miejskiej, a krajobrazem obszaru podmiejskiego widocznego w tle (K. Homa). *Dom nad brzegiem* stanowi z kolei przykład enklawy mieszczącej wszystkie potrzebne mieszkańcom funkcje, przy oddzieleniu od tkanki miasta przy zachowaniu połączeń osiowych i widokowych (M. Smoter).

Dyskusja

Rezultatem dwóch semestrów rozważań na temat miejskiej tożsamości była grupa projektów, ukazująca współczesne formy nawiązania do lokalnej tradycji architektonicznej, wyrażającej się w bryle, układzie kompozycyjnym i funkcjonalnym, materiale i detalu. Ich autorzy potwierdzili tezę, iż rzetelne studia nad kontekstem miejsca pozwalają na kształtowanie wartościowej i oryginalnej architektury mającej potencjał zaakceptowania przez lokalną społeczność i użytkownika. Odejście od kopiowania wzorców sprawia, że zachowana zostaje tożsamość miejsca, a równocześnie prowadzi do unikalnych kreacji architektonicznych.

Przykłady realizacji polskich i węgierskich, a także projekty studenckie wykazały, że budowanie zrównoważonego środowiska mieszkaniowego opiera się nie tylko o poszukiwania oryginalnej formy i optymalnej funkcji, zapewnienia kontaktu z naturą w obrębie działki, czy przestrzeni wspólnych zespołu, ale również o aspekty związane z potrzebami społeczno-kulturowymi mieszkańców. Jedną z nich jest potrzeba identyfikacji z miejscem. Odchodzi się od anonimowych struktur na rzecz kreacji „miejsc”, w rozumieniu Yi-Fu Tuan’a, które stanowią pole dla rozwijania relacji międzyludzkich *to, co na początku jest przestrzenią, staje się miejscem w miarę poznawania i nadawania wartość* (Yi-Fu Tuan, 1987, str. 16). Małgorzata Dziura pisze: *W świecie globalnych przepływów bogactwa i władzy poszukiwanie tożsamości indywidualnej i zbiorowej staje się głównym źródłem społecznego znaczenia. Funkcjonowanie w nowoczesnym świecie wymusza wyrzeczenie się własnej wyjątkowości i podporządkowanie się określonym normom, co sprawia, że można zauważyć powrót do lokalności*. (Dziura, 2006). Dzięki zarówno nowym pierwiastkom, jak i odwołaniom do tradycji, przestrzeń zamieszkania jest reinterpretowana i zyskuje nowe znaczenia. Sprawia to, iż dopasowuje się do dynamicznie zmieniających się potrzeb użytkownika, czy to indywidualnego, czy rozumia-

a a sloping roof originating from the region (R. Przewocka, M. Solarska), while on plots in the city’s compact building zone took from modernist functionalism, as well inspirations by the traditional division of the house into two part through the hallway, converted into a modern form, processed according to the paradigms of accessibility or flexibility (S. Gromadzki). On the other hand, in prestigious locations, on large scenic plots, a traditional, cubic form of a modernist villa was referred to (M. Solarska). Transformations of this idea were observed with an addition of the currently interpreted relation with the landscape (D. Franczak). The use of indigenous materials, whether used as structure or facade solutions were one of the basic references used in the city’s border zone. Stone or wood imposed on the shape characteristic for the city house allowed to create a smooth connection between the building in the urban zone and the landscape of the suburban area visible in the background (K. Homa). *The House on the Shore* is, in turn, an example of an enclave housing all functions needed by residents, with separation from the city tissue while maintaining axial and scenic connections (M. Smoter).

Discussion

The result of the two-semester-long discussion on urban identity was a group of projects that presented contemporary forms of referencing local architectural tradition, expressed in the massing, compositional and functional layout, material and detail. Their authors confirmed the argument that diligent studies on the context of the place allow us to shape valuable and original architecture with the potential to be accepted by the local community and the user. Abandoning the copying of other models leads to preserving the identity of a place and to unique architectural designs.

The examples of Polish and Hungarian completed projects and student proposals discussed herein demonstrated that building a sustainable housing environment is based not only on pursuing an original form and optimal function, ensuring contact with nature within the site or providing shared spaces within a complex, but also on aspects associated with the socio-cultural needs of residents. One of these needs is the desire to identify with a place. Anonymous structures are abandoned in favour of creating “places” as argued by Yi-Fu Tuan, which can be used as a field for developing interpersonal relationships, that *begins as an undifferentiated space becomes place as we get to know it better and endow it with value* (Yi-Fu Tuan, 1987, p. 16). Małgorzata Dziura wrote: *In a world of a global flux of wealth and power, the search for individual and collective identity appears to be the main source of social significance. Functioning in the modern world forces one to shed their own uniqueness and to subject oneself to specific standards, which means that we can observe a return to locality*. (Dziura, 2006). Thanks to both new

nego jako społeczność, stając się świadectwem czasu w jakim powstaje.

Podsumowanie i wnioski

Zmagania doświadczonych twórców, jak i studentów Wydziału Architektury stanowią wyraz trudności z jakimi mierzyć się musi współczesny projektant przy projektowaniu tematu, z pozoru elementarnego – domu jednorodzinnego. Odpowiadać on winien z jednej strony potrzebom mieszkańców współczesnego miasta, a z drugiej – poszukiwania właściwej drogi dla procesów urbanizacji, tak aby miasto mogło rozwijać się harmonijnie nie gubiąc swojej tożsamości. Poszukiwania współczesnego modelu zamieszkania trwają i proces ten będzie trwał dopóki transformacji będą podlegać przyzwyczajenia mieszkańców wynikające z tempa i stylu życia, zmieniających się nawyków, zarówno w obszarze sposobów zamieszkiwania, jak i w kontekście utrzymania zdrowia, czy też wykonywania pracy. Potrzeby mieszkańców miast są zmienne, a gwałtowne wydarzenia, takie jak katastrofy żywiołowe, kataklizmy, czy epidemie, ale także stopniowe procesy przemian stwarzają ciągłą konieczność redefinicji jego przestrzennej reprezentacji – środowiska mieszkaniowego. W tym aspekcie, proces ten przejawia się również potrzebą zachowania ciągłości tkanki dla budowania ładu przestrzennego, ale także zachowania nawiązań do wartości związanych z obszarem społecznym i kulturowym miasta, budowanych w poszczególnych warstwach tkanki urbanistycznej, przenoszonych i utrwalanych przez kolejne etapy rozwoju. Dlatego odpowiedź na pytanie: co sprawia, że dom jednorodzinny na terenie miasta jest „domem w mieście” pozostaje otwarta.

PRZYPISY

- ¹ Distribution of the population in Hungary as of 2016, by dwelling type, <https://www.statista.com/statistics/536517/distribution-of-the-population-in-hungary-by-dwelling-type/> dostęp: 8.06.2020 r.
- ² Distribution of the population in Poland as of 2015, by dwelling type, <https://www.statista.com/statistics/536489/distribution-of-the-population-in-poland-by-dwelling-type/> dostęp: 8.06.2020 r.
- ³ Więcej Polaków mieszka w mieszkaniach czy w domach?, <https://www.forbes.pl/wiadomosci/wiecej-polakow-mieszka-w-mieszkaniach-czy-w-domach/qf7q1k7>, dostęp 8.06.2020 r.
- ⁴ Habitat Worldmap Hungary, <https://habitat-worldmap.org/en/pays/europe/hungary/> dostęp: 8.06.2020 r.
- ⁵ ArC2 Fabryka Projektowa, <http://arc2.com.pl/mikmak-house/> dostęp: 21.12.2019 r.
- ⁶ H House, Budapesti Műhely. ArchDaily <https://www.archdaily.com/276225/h-house-budapesti-muhely>, dostęp: 28.04.2020.
- ⁷ Realizacja domu o prostej bryle. Sztuka Architektury, <https://sztuka-architektury.pl/article/13079/realizacja-domu-o-prostej-bryle>, dostęp: 21.12.2019 r.
- ⁸ Zaskakujący Living-Garden House w Katowicach Projektu Roberta Koniecznego i KWK Promes, Archinea, <http://archinea.pl/living-garden-house-w-katowicach-robert-konieczny-kwk-promes/>, dostęp 21.12.2019 r.
- ⁹ Dom w kopalni. Bryla.pl, http://www.bryla.pl/bryla/56,85301,9110568,Dom_w_kopalni,,ga.html, dostęp: 21.12.2009 r.
- ¹⁰ A. Kapoor, Sky Mirror. <https://www.southbankcentre.co.uk/blog/sky-mirror-blue-2016-anish-kapoor>, dostęp: 28.04.2020 r.

LITERATURA

[1] Balló Zsófia, Dwellings and Housing Market in Hungary, 1990-2015, *Procedia Engineering*, Volume 161, 2016, Pages 2079-2087, ISSN 1877-7058, <https://doi.org/10.1016/j.proeng.2016.08.675>.

elements and references to tradition, housing space is reinterpreted and is given new meanings. This causes it to adapt to dynamically changing needs of users, understood both as individuals or as a community, becoming a testament of the time in which it was created.

Summary and conclusions

The struggles of experienced architects and students of the Faculty of Architecture express the difficulties that a designer must nowadays face while designing a single-family house – a theme seemingly elementary. The design should respond to the needs of the inhabitants of the contemporary city on the one hand, and on the other – to establish the right path for urbanization processes so that the city can develop harmoniously without losing its identity. The search for a modern model of residence is ongoing and this process will continue as long as the habits of the citizens resulting from the pace of life, lifestyle, changing habits, equally in the area of dwelling habits and in the context of maintaining health or performing work, are subject to transformation. The needs of city inhabitants are variable, and violent events such as natural disasters, cataclysms or epidemics, nonetheless gradual change processes – create a constant need to redefine its spatial representation – the housing environment. In this aspect, this process is also manifested by the need to maintain tissue continuity to build spatial order, but also to preserve references to values related to the social and cultural area of the city built in individual layers of urban tissue, transferred and looked-after through subsequent stages of development. Therefore, the answer to the question: what makes a single-family building in the urban territory a “house in the city” remains open.

ENDNOTES

- ¹ Distribution of the population in Hungary as of 2016, by dwelling type, <https://www.statista.com/statistics/536517/distribution-of-the-population-in-hungary-by-dwelling-type/> accessed: 8.06.2020.
- ² Distribution of the population in Poland as of 2015, by dwelling type, <https://www.statista.com/statistics/536489/distribution-of-the-population-in-poland-by-dwelling-type/> accessed: 8.06.2020.
- ³ Więcej Polaków mieszka w mieszkaniach czy w domach?, <https://www.forbes.pl/wiadomosci/wiecej-polakow-mieszka-w-mieszkaniach-czy-w-domach/qf7q1k7>, accessed: 8.06.2020.
- ⁴ Habitat Worldmap Hungary, <https://habitat-worldmap.org/en/pays/europe/hungary/> accessed: 8.06.2020.
- ⁵ ArC2 Fabryka Projektowa, <http://arc2.com.pl/mikmak-house/> accessed: 21.12.2019.
- ⁶ H House, Budapesti Műhely. ArchDaily <https://www.archdaily.com/276225/h-house-budapesti-muhely>, dostęp: 28.04.2020.
- ⁷ Realizacja domu o prostej bryle. Sztuka Architektury, <https://sztuka-architektury.pl/article/13079/realizacja-domu-o-prostej-bryle>, accessed: 21.12.2019.
- ⁸ Zaskakujący Living-Garden House w Katowicach Projektu Roberta Koniecznego i KWK Promes, Archinea, <http://archinea.pl/living-garden-house-w-katowicach-robert-konieczny-kwk-promes/>, accessed: 21.12.2019 r.
- ⁹ Dom w kopalni. Bryla.pl, http://www.bryla.pl/bryla/56,85301,9110568,Dom_w_kopalni,,ga.html, accessed: 21.12.2009
- ¹⁰ A. Kapoor, Sky Mirror. <https://www.southbankcentre.co.uk/blog/sky-mirror-blue-2016-anish-kapoor>, dostęp: 28.04.2020 r.

REFERENCES

[1] Balló Zsófia, Dwellings and Housing Market in Hungary, 1990-2015, *Procedia Engineering*, Volume 161, 2016, Pages 2079-2087, ISSN 1877-7058, <https://doi.org/10.1016/j.proeng.2016.08.675>.

- [2] Dziura M., *Człowiek w przestrzeni (ir)realnej*, Filozoficznie, jesień 2006, [http://www.filozoficznie.pl/3/32_M_Dziura_Czlowiek_w_przestrzeni_\(ir\)realnej.pdf](http://www.filozoficznie.pl/3/32_M_Dziura_Czlowiek_w_przestrzeni_(ir)realnej.pdf), dostęp: 29.12.2019 r.
- [3] Haupt P., *Natural elements of composition in the space of housing complexes*, Środowisko Mieszkaniowe – Housing Environment 2018, 24, s. 89-98
- [4] Hierse Lin, Nuisl Henning, Beran Fabian & Czarnetzki Felix (2017) Concurring urbanizations? Understanding the simultaneity of sub- and re-urbanization trends with the help of migration figures in Berlin, *Regional Studies, Regional Science*, 4:1, 189-201, DOI: 10.1080/21681376.2017.1351886
- [5] János Kocsis., (2013). *Urban Sprawl around Budapest, Hungary*. 10.13140/2.1.4829.2642.
- [6] Kapoor A., *Sky Mirror*. <https://www.southbankcentre.co.uk/blog/sky-mirror-blue-2016-anish-kapoor>, accessed: 28.04.2020.
- [7] Melges H., *Architektoniczna strefa przejściowa między miastem a wsią* (na wybranych przykładach aglomeracji śląsko-krakowskiej), *Czasopismo Techniczne, Architektura series b. 1A-/2007*, p. 125-131.
- [8] Sumlet W., *Skala ludzka w architekturze i przestrzeni mieszkaniowej* = Human scale in residential settlements, Wojciech Sumlet, *Czasopismo Techniczne. Architektura* = Technical Transactions. Architecture, 2012, Z. 7-A, s. 151-161.
- [9] Yi-Fu Tuan, *Przestrzeń i miejsce*, PWN 1987.
- [10] Wieruszewska M., *Wies – miasto. Opozycje, antagonizmy, splecione narracje*, „Zeszyty wiejskie”, B.XXII, 2016, p.53-67.

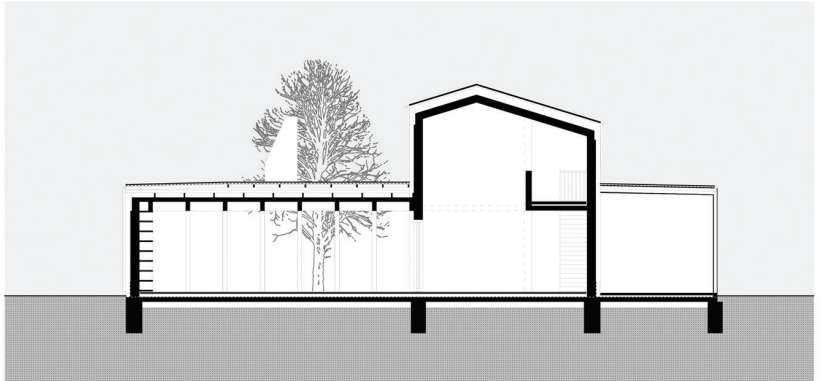
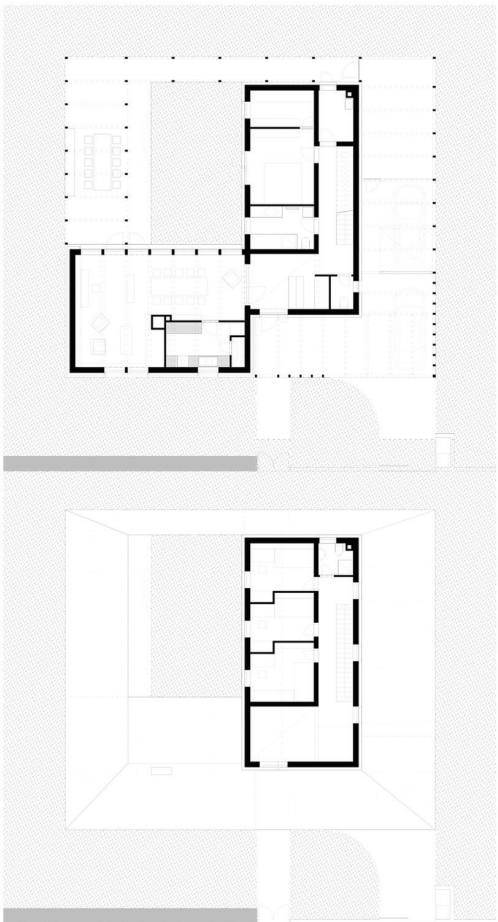
Źródła internetowe:

- [1] Distribution of the population in Hungary as of 2016, by dwelling type, <https://www.statista.com/statistics/536517/distribution-of-the-population-in-hungary-by-dwelling-type/> (dostęp: 8.06.2020 r.)
- [2] Distribution of the population in Poland as of 2015, by dwelling type, <https://www.statista.com/statistics/536489/distribution-of-the-population-in-poland-by-dwelling-type/> (dostęp: 8.06.2020 r.)
- [3] Więcej Polaków mieszka w mieszkaniach czy w domach?, <https://www.forbes.pl/wiadomosci/wiecej-polakow-mieszka-w-mieszkaniach-czy-w-domach/qf7q1k7>, (dostęp 8.06.2020 r.)
- [4] Habitat Worldmap Hungary, <https://habitat-worldmap.org/en/pays/europe/hungary/> (dostęp: 8.06.2020 r.)
- [5] ArC2 Fabryka Projektowa, <http://arc2.com.pl/mikmak-house/> (dostęp: 21.12.2019 r.)
- [6] Realizacja domu o prostej bryle. Sztuka Architektury, <https://sztuka-architektury.pl/article/13079/realizacja-domu-o-prostej-bryle>, (dostęp: 21.12.2019 r.)
- [7] Zaskakujący Living-Garden House w Katowicach Projektu Roberta Koniecznego i KWK Promes, Archinea, <http://archinea.pl/living-garden-house-w-katowicach-robert-konieczny-kwk-promes/>, (dostęp 21.12.2019 r.)
- [8] Dom w kopalni. Bryla.pl, http://www.bryla.pl/bryla/56,85301,9110568,Dom_w_kopalni,,ga.html, dostęp: 21.12.2009 r.
- [9] H House, Budapesti Műhely. ArchDaily <https://www.archdaily.com/276225/h-house-budapesti-muhely>, (dostęp: 28.04.2020.)

- [2] Dziura M., *Człowiek w przestrzeni (ir)realnej*, Filozoficznie, jesień 2006, [http://www.filozoficznie.pl/3/32_M_Dziura_Czlowiek_w_przestrzeni_\(ir\)realnej.pdf](http://www.filozoficznie.pl/3/32_M_Dziura_Czlowiek_w_przestrzeni_(ir)realnej.pdf), dostęp: 29.12.2019 r.
- [3] Haupt P., *Natural elements of composition in the space of housing complexes*, Środowisko Mieszkaniowe – Housing Environment 2018, 24, s. 89-98
- [4] Hierse Lin, Nuisl Henning, Beran Fabian & Czarnetzki Felix (2017) Concurring urbanizations? Understanding the simultaneity of sub- and re-urbanization trends with the help of migration figures in Berlin, *Regional Studies, Regional Science*, 4:1, 189-201, DOI: 10.1080/21681376.2017.1351886
- [5] János Kocsis., (2013). *Urban Sprawl around Budapest, Hungary*. 10.13140/2.1.4829.2642.
- [6] Kapoor A., *Sky Mirror*. <https://www.southbankcentre.co.uk/blog/sky-mirror-blue-2016-anish-kapoor>, accessed: 28.04.2020.
- [7] Melges H., *Architektoniczna strefa przejściowa między miastem a wsią* (na wybranych przykładach aglomeracji śląsko-krakowskiej), *Czasopismo Techniczne, Architektura series b. 1A-/2007*, p. 125-131.
- [8] Sumlet W., *Skala ludzka w architekturze i przestrzeni mieszkaniowej* = Human scale in residential settlements, Wojciech Sumlet, *Czasopismo Techniczne. Architektura* = Technical Transactions. Architecture, 2012, Z. 7-A, s. 151-161.
- [9] Yi-Fu Tuan, *Przestrzeń i miejsce*, PWN 1987.
- [10] Wieruszewska M., *Wies – miasto. Opozycje, antagonizmy, splecione narracje*, „Zeszyty wiejskie”, B.XXII, 2016, p.53-67.

INTERNET SOURCES

- [1] Distribution of the population in Hungary as of 2016, by dwelling type, <https://www.statista.com/statistics/536517/distribution-of-the-population-in-hungary-by-dwelling-type/> (dostęp: 8.06.2020 r.)
- [2] Distribution of the population in Poland as of 2015, by dwelling type, <https://www.statista.com/statistics/536489/distribution-of-the-population-in-poland-by-dwelling-type/> (dostęp: 8.06.2020 r.)
- [3] Więcej Polaków mieszka w mieszkaniach czy w domach?, <https://www.forbes.pl/wiadomosci/wiecej-polakow-mieszka-w-mieszkaniach-czy-w-domach/qf7q1k7>, (dostęp 8.06.2020 r.)
- [4] Habitat Worldmap Hungary, <https://habitat-worldmap.org/en/pays/europe/hungary/> (dostęp: 8.06.2020 r.)
- [5] ArC2 Fabryka Projektowa, <http://arc2.com.pl/mikmak-house/> (dostęp: 21.12.2019 r.)
- [6] Realizacja domu o prostej bryle. Sztuka Architektury, <https://sztuka-architektury.pl/article/13079/realizacja-domu-o-prostej-bryle>, (dostęp: 21.12.2019 r.)
- [7] Zaskakujący Living-Garden House w Katowicach Projektu Roberta Koniecznego i KWK Promes, Archinea, <http://archinea.pl/living-garden-house-w-katowicach-robert-konieczny-kwk-promes/>, (dostęp 21.12.2019 r.)
- [8] Dom w kopalni. Bryla.pl, http://www.bryla.pl/bryla/56,85301,9110568,Dom_w_kopalni,,ga.html, dostęp: 21.12.2009 r.
- [9] H House, Budapesti Műhely. ArchDaily <https://www.archdaily.com/276225/h-house-budapesti-muhely>, (dostęp: 28.04.2020.)





FAIRYWELL HOUSE - CAN ARCHITECTS







DÁVID NÉMETH, MOSONMAGYARÓVÁR, HUNGARY, 2018

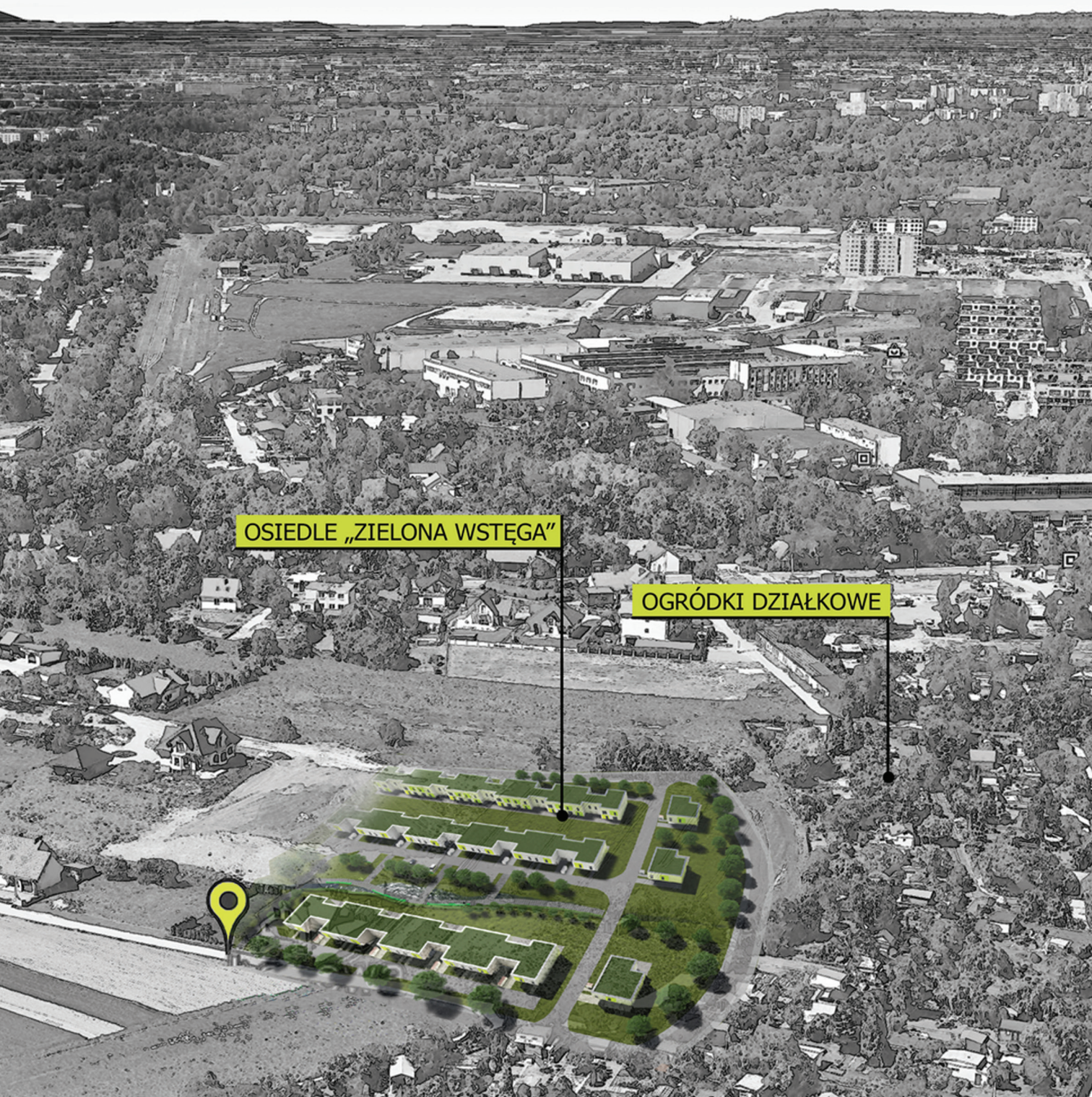


ELEKTROCIEPŁOWNIA

BUDYNKI O CHARAKTERZE PRZEMYSŁOWYM



DOM W MIEŚCIE JAKO OAZA ZIELENI



ZESPÓŁ MIESZKANIOWY, KRAKÓW - CZYŻYNY-ŁĘG

RESIDENTIAL COMPLEX, CRACOW - CZYŻYNY-ŁĘG - NATALIA SOLEWSKA



ZESPÓŁ MIESZKANIOWY, KRAKÓW - CZYŻYNY-ŁĘG

RESIDENTIAL COMPLEX, CRACOW - CZYŻYNY-ŁĘG - NATALIA SOLEWSKA







1:500

POWIERZCHNIA DZIAŁKI:
18 786 m²

INTENSYWNOŚĆ ZABUDOWY:
0,4

LEGENDA:

- 1- CIEK WODNY
- 2- ŁAWKI
- 3- MIEJSCA PARKINGOWE
- 4- DREWNIANY PODEST
DLA PIESZYCH
- 5- CIĄG PIESZO-JEZDNY
- 6- CHODNIKI
- 7- ŚMIETNIKI
- 8- WIĘKSZE DRZEWA/
ZIELEŃ IZOLACYJNA
- 9- DRZEWA ŚREDNIEJ WIELKOŚCI
- 10- MAŁA ZIELEŃ
- 11- ZABUDOWA SZEREGOWA



ZESPÓŁ MIESZKANIOWY, KRAKÓW - CZYŻYNY-ŁĘG

RESIDENTIAL COMPLEX, CRACOW - CZYŻYNY-ŁĘG - NATALIA SOLEWSKA



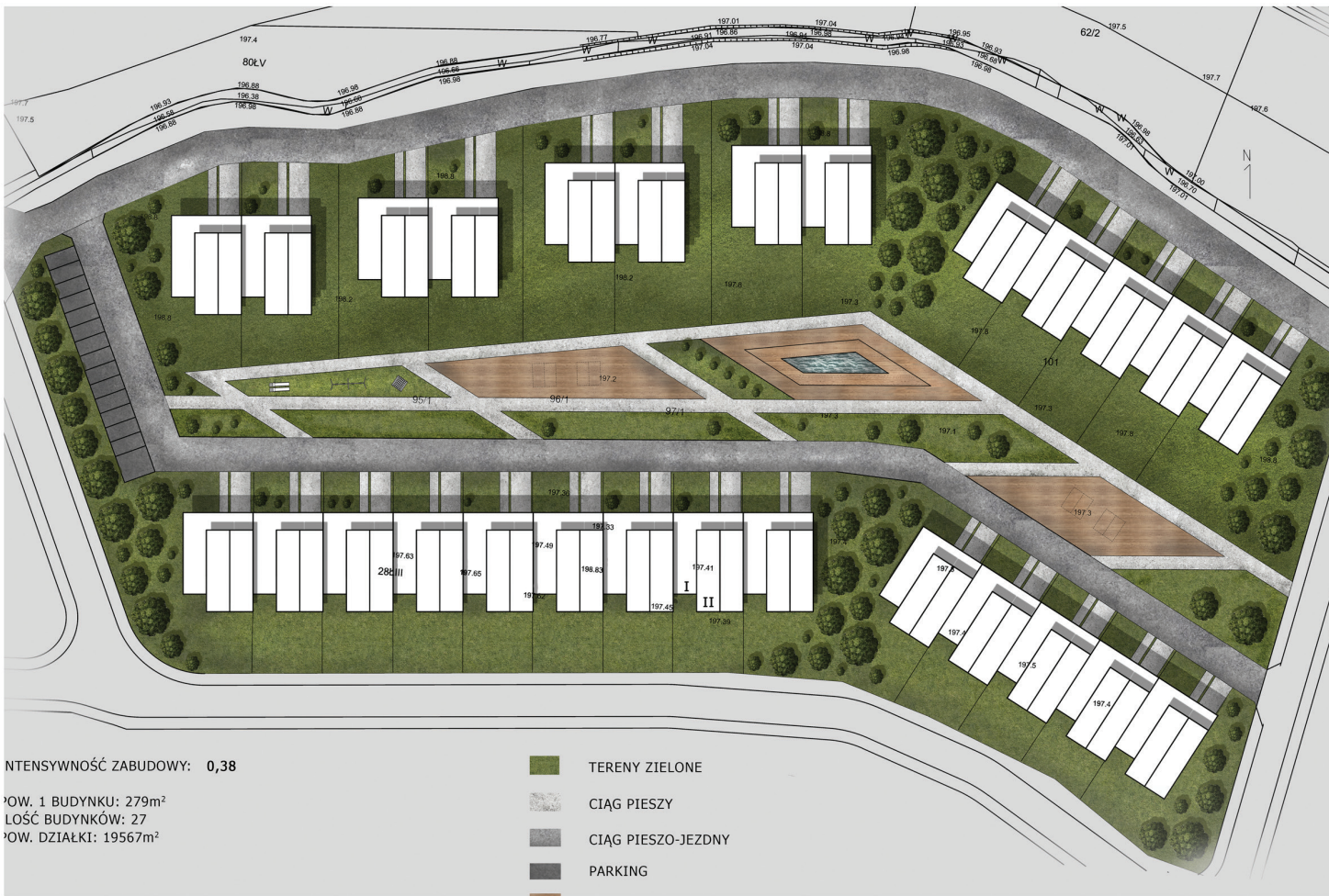


ZESPÓŁ MIESZKANIOWY, KRAKÓW - CZYŻYNY-ŁĘG



RESIDENTIAL COMPLEX, CRACOW - CZYŻYNY-ŁĘG - ROMANA PRZETOCKA

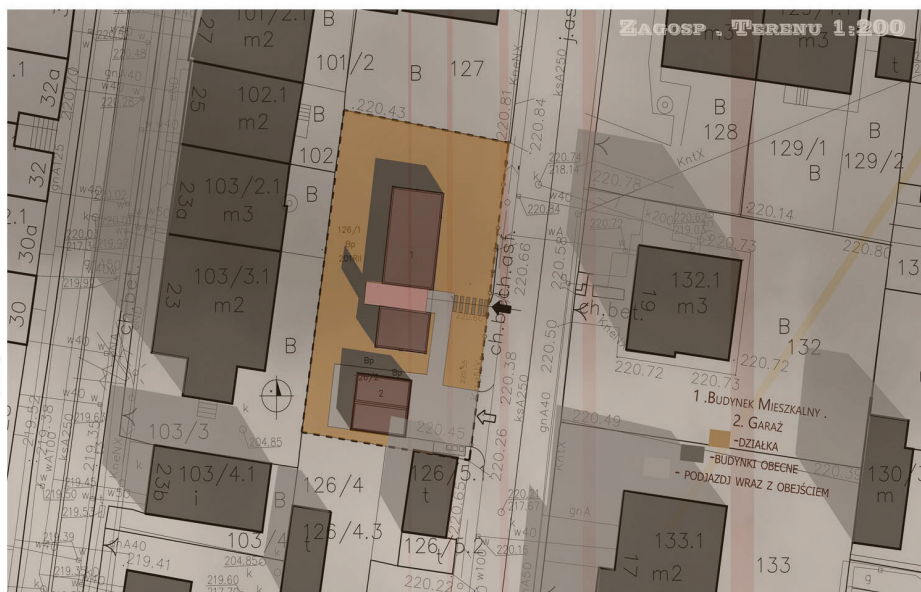
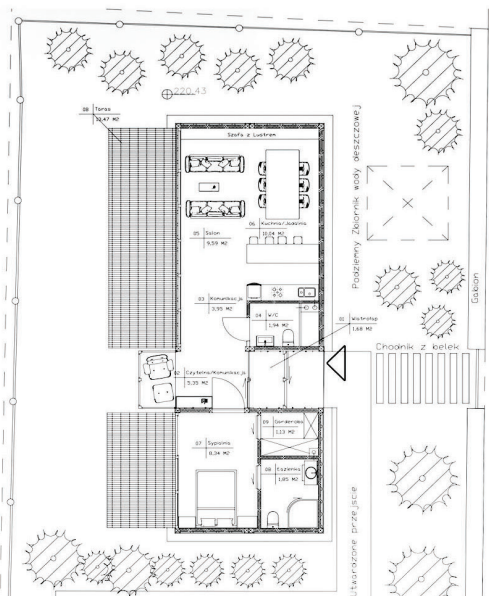




ZESPÓŁ MIESZKANIOWY, KRAKÓW - CZYŻYNY-ŁĘG

RESIDENTIAL COMPLEX, CRACOW - CZYŻYNY-ŁĘG - MONIKA STOLARSKA





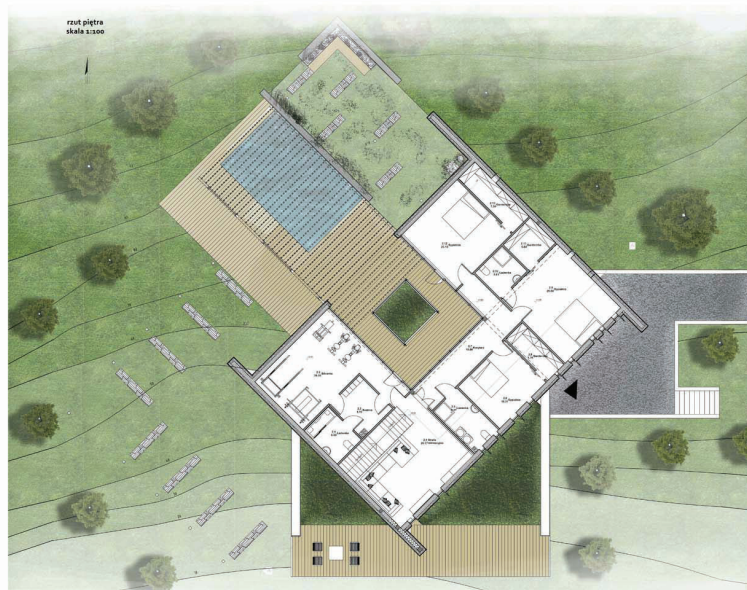
SIMPLE LIVE - SZYMON GROMADZKI





DOM NA WODOCIĄGOWEJ - MONIKA SOLARSKA

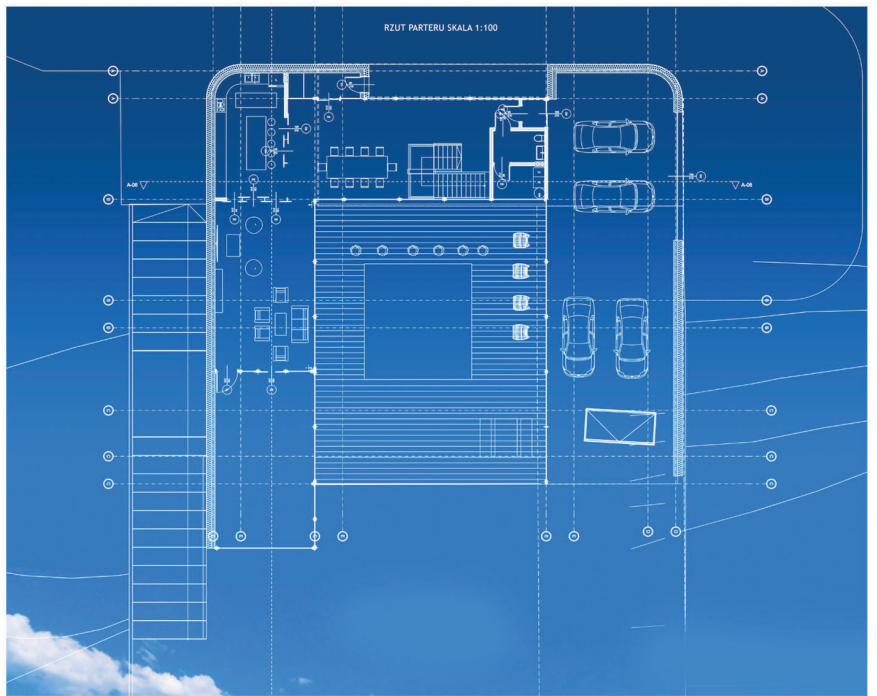




DOM W MIEŚCIE - KAROL HOMA







DOM JEDNORODZINNY NA WODOCIĄGOWEJ - DAWID FRANCIK

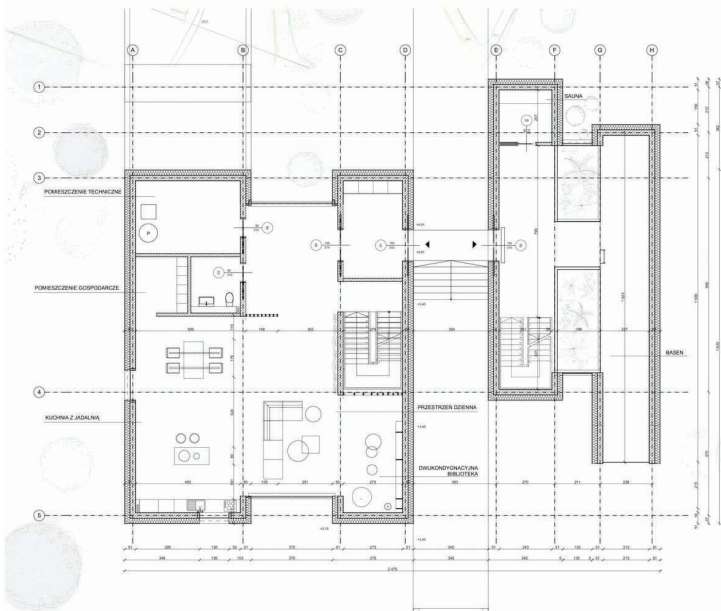






DOM W MIEŚCIE - KAROL HOMA





DOM NAD BRZEGIEM - MAGDALENA SMOTER



DOM W MIESCIE - KAROL HOMA