

LILIANNA LEWANDOWSKA  <https://orcid.org/0000-0001-5102-8343>

Muzeum Politechniki Krakowskiej

*Od aresztu w twierdzy do instytucji kultury,  
czyli muzeum uczelniane w historycznym budynku*

*ABSTRACT*

*From the imprisonment of the fortress to the cultural institution. The university museum in a historic building*

This paper takes up the subject of relationships between a historic building and a museum entity, discussing the activity of the Museum of the Cracow University of Technology located in the 19<sup>th</sup> century prison building of the Austro-Hungarian military barracks, and talking through the way in which the place's heritage has been shaping the profile of the Museum's activity, influencing its image, the subjects of temporary exhibitions, and the type of visitors. The paper also makes an attempt to answer the following questions:

What are the consequences of the fact that the museum is located in a historic building?

What are the results of the changes to the functions of the building originally designed for an entirely different role than that of a public service facility serving as a space for the exhibition of a museum collection?

Additionally, the article presents the historic building as an element of the cultural landscape of military fortification architecture, which is a part of the European cultural heritage.

**Keywords:** university museum, barrack complex in Cracow, Austro-Hungarian prison, semiofor, the place's heritage

**Słowa kluczowe:** muzeum uczelniane, zespół koszarowy w Krakowie, areszt austro-węgierski, semiofor, dziedzictwo miejsca

*Budynek nie jest warunkiem koniecznym istnienia muzeum,  
to jednak w ogromnej większości architektura  
stanowi ważny element tworzącego muzealnego.*

Zdzisław Żygulski<sup>1</sup>

## Wstęp

Przyglądając się siedzibom współczesnych muzeów akademickich, można zauważyć, że wiele z nich znajduje się w historycznych, wręcz zabytkowych budynkach. Przykładem jest najstarsze polskie muzeum uczelniane UJ Collegium Maius<sup>2</sup> czy Muzeum Uniwersytetu Ekonomicznego mieszczące się w części okazałego budynku Fundacji Aleksandra Lubomirskiego<sup>3</sup>. Wymieniać można kolejne przykłady: Muzeum Uniwersytetu Warszawskiego mieści się w Pałacu Tyszkiewiczów-Potockich na Krakowskim Przedmieściu<sup>4</sup>. Muzeum Uniwersytetu Mikołaja Kopernika w Toruniu umieszczono w budynku i miejscu niezwykle reprezentacyjnym przy Zespole Staromiejskim<sup>5</sup>. Podobną lokalizację ma budynek siedziby Muzeum PK. Usytuowany przy ulicy Warszawskiej kilkadziesiąt metrów od kompleksu Galerii Krakowskiej i dworca Kraków Główny – znajduje się właściwie w centrum turystycznej części miasta.

Czy lokalizacja miejsca uczelnianych jednostek muzealnych wynika z przypadku? A może z chęci nadawania im prestiżu? Czy rozwiązuje pojawiający się czasem problem zabytkowych obiektów, które, będąc częścią uczelni, wymagają większej troski niż inne niezabytkowe budynki tworzące kampusy uczelniane? Pytania te zostawmy innym gremiom. Zajmijmy się tymczasem zależnościami i relacjami, jakie pojawiają się w momencie lokalizacji muzeum w historycznym budynku.

Nie jest zamierzeniem autora, aby ten referat miał charakter monograficzny, przedstawiający budynek dawnego aresztu koszar na Kleparzu w Krakowie. Jednak zaprezentowanie obiektu i krótkie omówienie jego historii wydaje się elementem niezbędnym w zrozumieniu całości zagadnienia: funkcjonowania muzeum uczelnianego w historycznym budynku na przykładzie Muzeum Politechniki Krakowskiej.

## Od aresztu w twierdzy do siedziby muzeum Politechniki Krakowskiej

W 1845 roku Centralna Komisja Fortyfikacyjna w Wiedniu podjęła decyzję o utworzeniu z Krakowa ogromnego obozu warownego mającego strzec rubieży cesarstwa<sup>6</sup>.

<sup>1</sup> Z. Żygulski jun., *Muzea na świecie. Wstęp do muzealnictwa*, Warszawa 1982.

<sup>2</sup> *Vide* <http://muzeauczelniane.pl/muzeum-universytetu-jagiellonskiego/> [dostęp: 7.11.2016].

<sup>3</sup> *Vide* <http://uek.krakow.pl/pl/kategorie-dodatkowe/muzeum-uek.html> [dostęp: 7.11.2016].

<sup>4</sup> *Vide* <http://muzeauczelniane.pl/muzeum-universytetu-warszawskiego/> [dostęp: 24.08.2016].

<sup>5</sup> *Vide* <http://muzeauczelniane.pl/universytetu-mikolaja-kopernika/> [dostęp: 7.11.2016].

<sup>6</sup> K. Kobylarczyk, *Wielki Wych 1914–1918*, Kraków 2014, s. 128.

W II połowie XIX wieku w mieście stacjonowała ogromna ilość wojska przebywająca na co dzień w kilkudziesięciu zespołach koszarowych.

Jednymi z większych były koszary noszące imię następcy tronu arcyksięcia Rudolfa (Kronprinz Rudolf Kazerne) stanowiące do dziś dostojną oprawę siedziby Politechniki Krakowskiej<sup>7</sup>. Był to największy i najnowocześniejszy wówczas zespół koszarowy Krakowa, stworzony w latach 1872–1878, w okresie intensywnej rozbudowy twierdzy Kraków<sup>8</sup>.

Do pierwszej wojny światowej stacjonował przy ul. Warszawskiej 13 galicyjski pułk piechoty noszący imię hrabiego Guidobalda von Stahrenberga. (Ciekawostką jest, że mimo elitarności służyli w nim głównie Polacy zwani nieoficjalnie „Staszkami”). Cały układ przestrzenny koszar był typowy dla tego rodzaju założeń. Budynek aresztu został wzniesiony jako jeden z ostatnich. Po odzyskaniu niepodległości w koszarach stacjonowało wojsko polskie, a koszarom nadano imię króla Jana III Sobieskiego.

Po drugiej wojnie światowej, 16 maja 1947 roku, Dowództwo Okręgu Wojskowego w Krakowie przekazało trzy pawilony przy ul. Warszawskiej 24 dla Wydziałów Politechnicznych przy Akademii Górniczej w Krakowie<sup>9</sup>. Od tej chwili Wojsko Polskie rozpoczęło systematyczne przekazywanie kolejnych budynków dla nowo powstałej uczelni. Ostatnim z nich, przejętym w połowie lat 80. XX wieku<sup>10</sup>, był budynek aresztu, usytuowany w północnym sektorze kampusu Politechniki. Przeprowadzono w nim wówczas prace remontowe, tak aby można było zaadaptować go dla potrzeb Zakładu Architektury Krajobrazu, który wprowadził się do budynku jako pierwszy – po przejęciu go przez Politechnikę w 1985 roku<sup>11</sup>. Budynek dawnego aresztu austro-węgierskich koszar należy do ciekawych, choć typowych form architektonicznych z połowy XIX wieku, jest bowiem klasycznym przykładem budynku więzienia o zachowanym pierwotnym układzie i prawie nienaruszonym wystroju.

Szczegółowe plany, przekroje i rzuty budynku aresztu znajdują się w wiedeńskim Kriegersarhiv. Zamieścił je w szóstym tomie *Atlasu Twierdzy Kraków* Mirosław Holewiński. Są to ręcznie wykonane rysunki i plany pokazujące nawet etapowanie budowy obiektu. W tej samej pozycji można też znaleźć archiwalne zdjęcie lotnicze wykonane w 1924 roku przedstawiające część twierdzy. Na nim widoczny jest układ przestrzenny koszar na Kleparzu z budynkiem aresztu w północno-zachodniej części (il. 1).

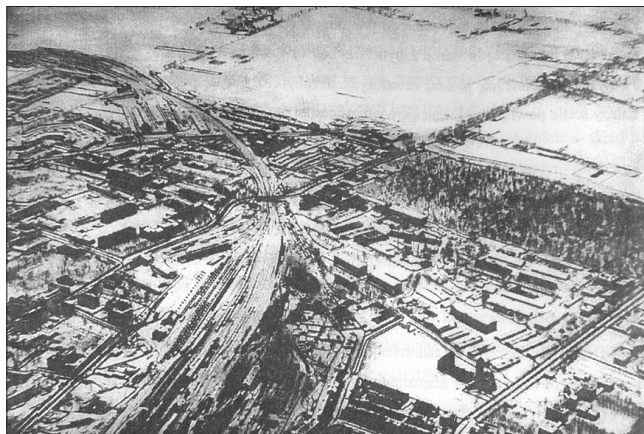
<sup>7</sup> M. Holewiński, *Północno-zachodni kampus koszarowy twierdzy Kraków* [w:] *Inżynieryjne problemy odnowy staromiejskich zespołów zabytkowych. IV konferencja naukowo-techniczna REW-INŻ '98, Kraków, 21–23 maja 1998*, t. 2: *Referaty*, red. R. Ciesielski et al., Kraków 1998, s. 56.

<sup>8</sup> *Atlas Twierdzy Kraków. O przyszłości Twierdzy Kraków*, Urząd Miasta Krakowa Wydział Kultury i Dziedzictwa Narodowego Oddział Ochrony Zabytków, t. 5, seria II, Kraków 2010, s. 34.

<sup>9</sup> Protokół przekazania koszar im. Jana III Sobieskiego przez dowódcę jednostki wojskowej dla Wydziałów Politechnicznych AG w Krakowie, spisany 16 maja 1947 roku (Archiwum PK, nr 3, poz. 68).

<sup>10</sup> K. Rymśza-Mazur, *Program konserwatorski adaptacji budynku dawnego aresztu w zespole koszarowym Arcyksięcia Rudolfa dla potrzeb centrum muzealno-edukacyjnego w historycznym zespole garnizonowym twierdzy Kraków, siedzibie Politechniki Krakowskiej im. T. Kościuszki przy ul. Warszawskiej 24 w Krakowie*, Kraków 2010, s. 7.

<sup>11</sup> *Ibidem*.



II. 1. Widok z lotu ptaka na kompleks koszarowo-magazynowy Twierdzy Kraków. W lewej części kadru widoczny zespół Koszar Arcyksięcia Rudolfa, 1924. Fotografia archiwalna, Muzeum Lotnictwa w Krakowie

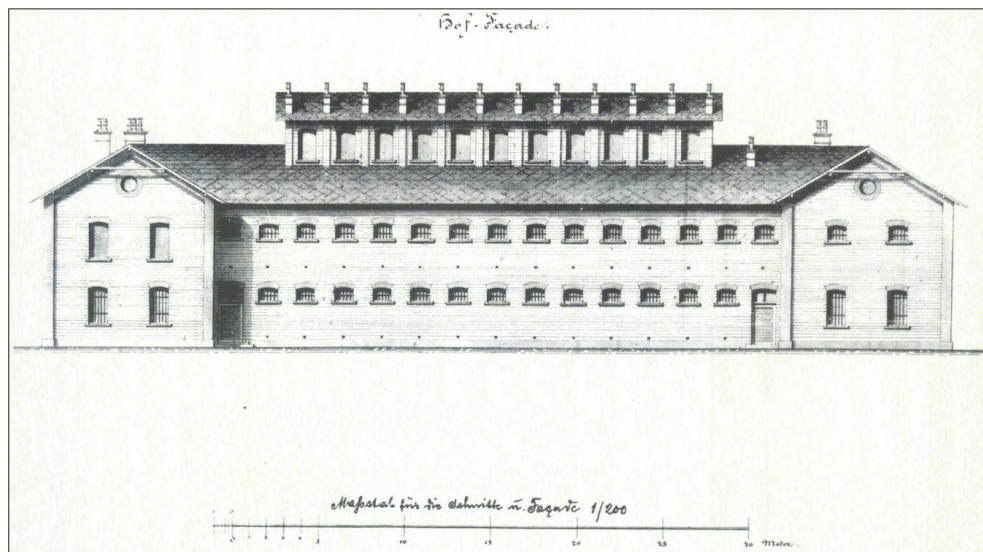
Budynek dawnego aresztu od początku przeznaczony na więzienie pełnił swą funkcję nieprzerwanie aż do lat 80. XX wieku, kiedy Wojsko Polskie zamieniło go na magazyn (il. 2, 3).

Do dziś zachował pierwotny układ przestrzenny charakterystyczny dla tego typu obiektów (więzienia). Jest budowlą, tak jak większość zabudowań w kampusie przy ul. Warszawskiej, o wyraźnie neoromańskich cechach stylistycznych. Jednonawowy układ na rzucie wydłużonego prostokąta z dobudowanymi na jego szczytach dwoma skrzydłami nieco szerszymi od całości przypomina bardziej bryłę świątyni z zamykającymi ją od wschodu i zachodu transeptami niż budynek o typowo świeckiej funkcji. Pokoje obsługi i straży mieściły się najprawdopodobniej w tych właśnie dobudowanych szerszych od całości częściach, a w głównej hali (będącej spacerniakiem więziennym) umieszczono w dwu rzędach 26 cel (il. I).

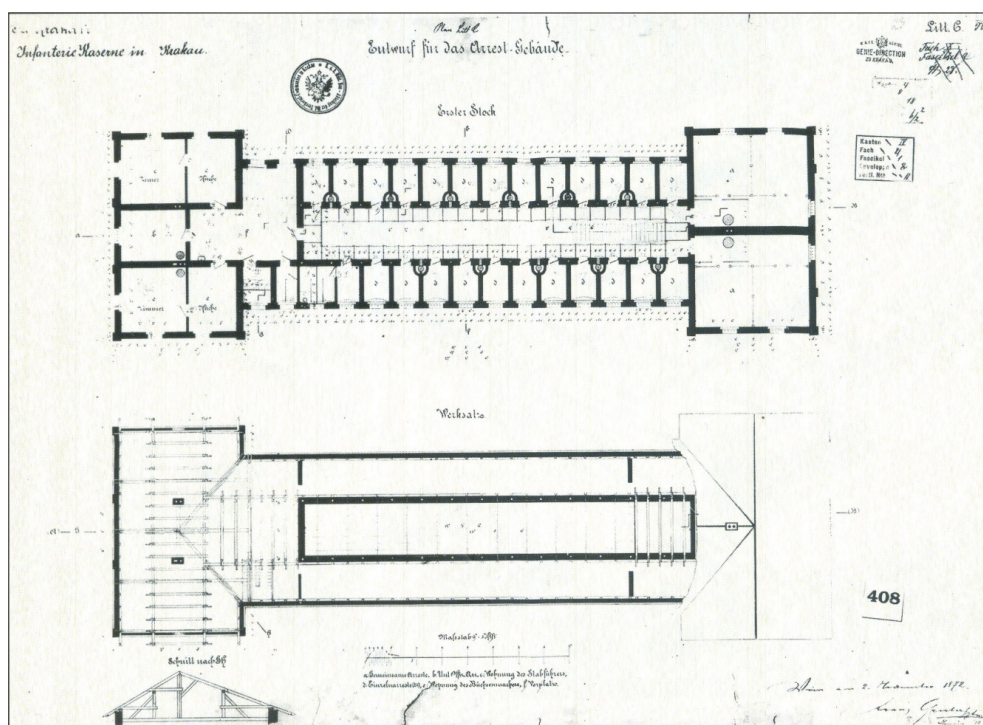
Z pierwszej kondygnacji po metalowych schodach można wejść na piętro, które w usytuowaniu pomieszczeń jest odbiciem parteru. Jediną drogą dojścia do cel na piętrze jest 70-centymetrowej szerokości drewniana galeryjka przylegająca do ścian, którą podtrzymują żelazne ażurowe wsporniki. Pod sklepieniem przysłaniającym więźbę dachową (pierwotnie odsłoniętą) w dwu rzędach od strony północnej i południowej umieszczono okna. Oświetlają one całość wnętrza miękkim rozproszonym światłem.

Gdy patrzy się z zewnątrz na budynek, okazuje się, że okna usytuowane są w nadbudowie wyłaniającej się z dachu. Z zachowanych planów wiemy, że pierwotnie budynek miał być pokryty klasycznym dwuspadowym dachem, lecz z jakichś nieznanych nam powodów dokonano nadbudowy, która spowodowała znaczne podwyższenie wnętrza, dając dodatkowo wrażenie przestrzenności (il. II–V).

Zachowane autentyczne elementy pierwotnego wystroju to stolarka okienna, wspomniana już wcześniej zabudowa i konstrukcja galerii oraz metalowe ciężkie drzwi do trzech spośród 26 cel na piętrze. Budynek podpiwniczony jest tylko w zachodniej części i nad nim dokonano w latach 70. nieznacznej przebudowy wnętrza.



II. 2. Budynek aresztu koszar na Kleparzu, elewacja pd.- zach. Fragment planszy nr VI, oryg. Kriegsarchiv Wiedeń 1879



II. 3. Budynek aresztu koszar na Kleparzu, rzut poziomy pierwszego piętra i przekrój więźby dachowej. Oryg. Centralne Archiwum Wojskowe 1872

## O muzeum – lokalizacja w historycznym budynku

Lokalizacje muzeów (nie tylko uczelnianych) w historycznych budynkach mają swoje wcześniejsze przykłady, chociażby na terenie Krakowa. Jerzy Świecimski w swojej pracy *Muzea i wystawy muzealne* podaje przykłady adaptacji wewnętrznych budynków przystosowanych do celów muzealnych, np. Muzeum Przyrodnicze Instytutu Systematyki i Ewolucji Zwierząt PAN w Krakowie jest adaptacją budynku dawnej łaźni miejskiej, a Muzeum Archeologiczne mieściło się pierwotnie w zabudowaniach klasztornych, później przebudowanych na więzienie<sup>12</sup>.

Współczesne wizje adaptacji historycznych budynków do potrzeb muzealnych przedstawiono w artykule *Toward a new vision to design a museum in historical places*. Baher I. Farahat i Khaled A. Osman podają przykłady obiektów architektonicznych dostosowanych do współczesnej funkcji muzealnej, zaadaptowanych w sposób szanujący już istniejącą formę budynku i jej otoczenie. Podejmują problem ewolucji ekspozycji muzealnych, przeprowadzanych w taki sposób, aby przy wykorzystaniu nowoczesnych technologii zachowany został wystrój i charakter historyczny miejsca. Zauważają wielofunkcyjność budynku współczesnego muzeum, który oprócz sal ekspozycyjnych posiada jeszcze przestrzeń magazynową, sklepy, kawiarnie, części administracyjne. Zadaniem niezmiernie trudnym jest zaadaptowanie istniejącego już obiektu do tej wielozadaniowości. W artykule autorzy proponują kontekstualną adaptację obiektów, dzieląc ją na trzy rodzaje:

1. zmianę – modyfikację z zachowaniem dominujących elementów pierwotnych,
2. dodatek – dodanie nowego elementu, jednorodnego z pierwotnym budynkiem,
3. wypełnienie – wprowadzenie nowego kompatybilnego elementu do już istniejącej grupy architektonicznej z zastosowaniem:
  - a) kopiowania,
  - b) zachowania harmonii z otoczeniem,
  - c) wprowadzenia kontrastu,
  - d) ukrycia/zamaskowania<sup>13</sup>.

W budynku Muzeum Politechniki Krakowskiej dotychczas zastosowano minimalne zmiany adaptacyjne wnętrza bez ingerencji w zewnętrzną formę obiektu.

Po generalnym remoncie w latach 2004–2005 położonego przy ul. Podchorążych pałacu w Łobzowie i stopniowym przeniesieniu tam jednostek Wydziału Architektury przy ul. Warszawskiej powstała możliwość przeniesienia Instytutu Architektury Krajobrazu z budynku aresztu na Wydział Architektury. Dla „pustoszejącego aresztu” znaleziono nową funkcję, doceniając jego oryginalną architekturę i przeznaczając na siedzibę powstałego Muzeum Politechniki Krakowskiej<sup>14</sup>.

<sup>12</sup> J. Świecimski, *Muzea i wystawy muzealne*, t. 4, Kraków 1997, s. 113, 120.

<sup>13</sup> I. Farahat Baher, A. Khaled Osman, *Toward a New Vision to Design a Museum in Historical Places*, „HBRC Journal” 2018, no. 14, s. 66–78.

<sup>14</sup> *Politechnika Krakowska w latach 1995–2005*, Kraków 2005, s. 146.

## Zależności wynikające z funkcjonowania w zabytkowym budynku

Właściwie od początku funkcjonowania Muzeum Politechniki Krakowskiej w byłym areszcie austriackich koszar zdawano sobie sprawę, że miejsce i budynek nie są neutralne, niosą w sobie pewien bagaż związany z historią, wydarzeniami, które pozostały trwały ślad.

### *Wpływ na realizację misji muzeum*

Misja muzeum PK realizowana jest pod hasłem „Dziedzictwo i tożsamość”. Dziedzictwo w naszym wypadku to szeroko rozumiana materialna i niematerialna spuścizna związana z istnieniem wyższej szkoły technicznej. To dokumenty, fotografie, dzieła sztuki, pamiątki, stroje uniwersyteckie. To również wartości niematerialne, idee trudne do uchwycenia i zaprezentowania w bezpośredni sposób na wystawach.

Muzeum jako samodzielna jednostka funkcjonuje od 2004 roku. Powstało w rezultacie tworzenia się muzeów uczelnianych, jednostek specyficznych, charakteryzujących się dużą różnorodnością eksponatów, często z wielu skrajnych dziedzin nauki. Kolekcja Muzeum PK zawiera zbiory o charakterze artystycznym, historycznym, biograficznym, ale też technicznym czy regionalnym.

W 2003 roku, a więc tuż przed powołaniem Muzeum PK, Wacław Idziak w artykule *Współczesne tendencje w muzealnictwie* napisał:

Daje się zauważyć również tendencja do zmiany z orientacji obiektowej w muzeach na orientację ideową. Muzea zaczynają pokazywać nie tyle przedmioty, co idee, które one wyrażają. Przykładem może tu być wystawa „Polaków portret własny”<sup>15</sup>.

Właśnie takie podejście w wypadku naszego muzeum wydaje się idealne w procesie realizacji misji.

Dalej autor wymienia kilka punktów, którymi powinny się kierować się muzea, włączając się w nurt tzw. nowego muzealnictwa. Mówi m.in. o:

1. zmianie sposobów prezentacji obiektów muzealnych,
2. poszerzeniu pojęcia obiektu muzealnego,
3. przejściu od orientacji na obiekty muzealne do orientacji na społeczeństwo,
4. dążeniu do ochrania i prezentowania zabytków *in situ*<sup>16</sup>.

Decydując się na traktowanie siedziby muzeum jako elementu kolekcji, początkowo trochę nieświadomie pracownicy muzeum zaczęli realizować przedstawione przez Wacława Idziaka zadania. „Nasz” budynek niewątpliwie jest obiektem muzealnym – eksponatem w kolekcji tworzonej przez Muzeum PK.

<sup>15</sup> *Vide* [http://muzeoblog.org/files/W\\_Idziak\\_Wspolczesne\\_tendencje.pdf](http://muzeoblog.org/files/W_Idziak_Wspolczesne_tendencje.pdf) [dostęp: 24.08.2017].

<sup>16</sup> *Ibidem*.

### *Wpływ na tematykę wystaw czasowych – wyznaczanie tematyki*

Po ponad dziesięcioletniej działalności Muzeum PK zarysowały się dwa główne kierunki tematyki wystaw czasowych:

1. Wystawy dotyczące historii społeczności politechnicznej i dziedzictwa akademickiego oraz patrona uczelni.

Tej tematyce podlega wystawa stała oraz spora część wystaw czasowych. Wynika ona z misji muzeum.

2. Wystawy związane z historią miejsca i budynku.

Tematykę tej części wystaw czasowych dyktowało miejsce i jego otoczenie. Nie tylko ciekawe architektoniczne wnętrza budynku, ale i cały zespół koszarowy działają inspirowująco na wyobraźnię pomysłodawców i twórców wystaw, tematycznie przywołujących historię miejsca i wydarzenia z nim związane.

Przykłady kilku wystaw związanych z historią miejsca i budynku prezentowane w Muzeum PK:

- *CK Kraków w areszcie* – wystawa malarstwa (w 2007 roku),
- *Chuda Emma, austro-węgierski ciężki mózdzierz w Wielkiej Wojnie* – wystawa archiwalnych fotografii (w 2008 roku),
- *Ars Magna – Architectura Militaris, Twierdza Kraków 1914–2014* (w 2014 roku).

### *Wpływ obiektu na strukturę zwiedzających*

Osoby przychodzące do muzeum można podzielić na kilka grup:

1. Osoby przychodzące na ekspozycję stałą nie traktują jej jako źródła pozyskania nowej wiedzy, raczej chcą przywołać wspomnienia, odnaleźć siebie lub kogoś znajomego na fotografiach sprzed lat. Często po obejrzeniu wystawy proponują jakąś pamiątkę dla muzeum. To grupa związana emocjonalnie ze środowiskiem akademickim Politechniki Krakowskiej. Dopiero pod koniec wizyty w muzeum zauważają „ciekawe, dziwne wnętrza” – pytają o budynek, jego formę i przeznaczenie. Są to wychowankowie, byli pracownicy, absolwenci i studenci PK.
2. Kolejna grupa to osoby niezwiązane z uczelnią. Wiedzą, po co przychodzą, co konkretnie chcą zobaczyć, często doskonale zorientowani w tematyce architektury militarnej. To przedstawiciele tzw. turystyki fortecznej, fascynaci Twierdzy Kraków.
3. Inna grupa to osoby poszukujące po prostu ciekawych miejsc. Znają już najbardziej popularne zabytki Krakowa, ale nadal eksplorują tkankę historyczną tego miasta i okolicy.
4. Zdarzają się też osoby po prostu wykorzystujące ostatni wolny czas przed powrotem z wycieczki – w oczekiwaniu na środek transportu trafiają oni do Muzeum PK. Dwa przedostatnie rodzaje zwiedzających wskazują na kolejną zależność.



## Muzeum w więzieniu, czyli wejście w sferę tabu

Zmiana, która zaszła w społeczeństwie w ostatnich latach w obszarach podlegających tabu, spowodowała zwiększone zainteresowanie również budynkiem byłego aresztu jako miejscem wyizolowania. Ciekawość pchająca ludzi do celi więziennej w pewien sposób zmobilizowała muzeum do aktywnego udziału w akcjach wpisanych w życie kulturowe miasta, takich jak:

- Europejskie Dni Dziedzictwa,
- Noc Muzeów,
- Noc Naukowców,
- Międzynarodowy Dzień Przewodników Turystycznych,
- wiele innych cyklicznych i okazjonalnych imprez związanych z kształtowaniem tożsamości lokalnej.

Te rodzaje aktywności są w dużym stopniu podyktowane wsłuchaniem się w sygnały odbiorców, którzy wyrażali duże zainteresowanie obiektem i jego poprzednią funkcją, czyli aresztem więziennym. Do popularności obiektu przyczynił się również wspomniany wcześniej rozwijający się ruch turystyki fortecznej. Należy bowiem pamiętać, że budynek jest elementem krajobrazu kulturowego architektury obronnej Twierdzy Kraków.

Z czasem muzeum zaczęło otrzymywać propozycje współpracy od innych jednostek uczelni (Biblioteki PK czy Studium Języków Obcych PK) czy nawet instytucji kulturalnych działających poza uczelnią, a budynek chętnie wykorzystywany jest do popularnych wśród młodzieży miejskich gier terenowych czy atrakcji typu *Room Escape*.

W budynku odbywają się również spotkania mniejszych społeczności Politechniki Krakowskiej, a wybór miejsca to dodatkowa atrakcja.

## Zmiana funkcji obiektu i dostosowanie do nowej roli, czyli czy areszt jest semioforem

Muzeum, rozpoczynając swoją działalność w byłym więzieniu, stanęło przed poważnym zadaniem zmiany funkcji obiektu. Budynek użyteczności publicznej, w którym mieści się muzeum, ma zgoła skrajnie inne zadania niż więzienie.

Z perspektywy czasu widać, że do budynku, który otrzymała uczelnia po wielu latach starań, dostosowano funkcje, choć badając przeszłość obiektu, wiemy, że kilkakrotnie planowano gruntowne przebudowy, a nawet wyburzenia głównego członu budynku<sup>17</sup>. W historii kolekcjonerstwa czy muzealnictwa zwykle do już istniejącej kolekcji poszukiwano odpowiedniego miejsca lub projektowano i realizowano nową siedzibę<sup>18</sup>. W tym

<sup>17</sup> Opracowanie naukowo-techniczne dotyczące stanu technicznego budynku więzienia wojskowego przy ul. Montelupich w Krakowie w aspekcie nadbudowy jego skrzydeł, 1979, Kraków, Zbiory Muzeum PK, nr inw. 0260/Do.

<sup>18</sup> Z. Żygulski jun., *Przemiany architektury muzeów*, „Muzealnictwo” 2004, nr 45, s. 106–124.

wypadku uczelnia po wielu latach starań przejęła budynek, który w pewien sposób ją rozczarował. Nie spełniał warunków, które powinny panować w salach dydaktycznych, i okazał się trudny do wykorzystania dla celów realizowanych przez wyższą uczelnię. Po kilku latach prób dostosowania znaleziono mu chyba najlepszą funkcję. Samo wnętrze wymaga jeszcze wielu starań, które należy podjąć, by zbliżyć je do ideału, i pewnie nigdy nie uda się go osiągnąć, o czym świadczą wciąż na nowo projektowane coraz to doskonalsze budynki muzeów na świecie.

Prawie niezmieniona forma architektoniczna naszego budynku aresztu ma wpływ m.in. na:

1. formę prezentacji ekspozycji (zarówno wystaw czasowych, jak i wystawy stałej),
2. w pewnym stopniu wymusza liczbę zwiedzających oraz kierunek zwiedzania,
3. zmusza do zwiększenia dbałości o bezpieczeństwo zwiedzających.

Jednak sama forma to nie wszystko. Budynek, obiekt architektoniczny znajdujący się *in situ* (w swym pierwotnym położeniu i otoczeniu), staje się nośnikiem dziedzictwa miejsca.

Z praktycznego punktu widzenia budynek dawno przestał być czynnym aresztem wypełnionym osadzonymi z różnych powodów, lecz wciąż budzi ciekawość i emocje. Stanowi część zachowanego zespołu XIX-wiecznych koszar wojskowych, buduje indywidualny charakter, specyfikę tej części miasta, w której jeszcze sto lat temu spacerowały damy z parasolkami w towarzystwie oficerów w austriackich, a później już w polskich mundurach.

Budynek wartościowy z kulturowego punktu widzenia, ale wyłączony ze swej pierwotnej funkcji, zachowujący funkcję użytkową, stał się pewnego rodzaju nośnikiem znaczeń. Tu nasuwa się skojarzenie z zaproponowanym przez Krzysztofa Pomiana pojęciem semioforu, oznaczającym przedmiot uznany w danej społeczności za nośnik znaczeń<sup>19</sup>.

Czy nasz areszt jest semioforem? Pomimo utraty pierwotnej funkcji zachował wartość znaczeniową, istnieje jakby poza czasem. Jest łącznikiem, pośrednikiem między nami a czasem minionym. Tak też odbierają go zwiedzający, którzy często zauważają zachowaną atmosferę epoki. Ale czy obiekt architektoniczny może być semioforem?

Tym problemem zajął się Piotr Marciniak w artykule *O historii terażniejszości i antropologii rzeczy. Kiedy dzieło architektury staje się semioforem*. Uważa on, że w grupie przedmiotów określanych jako semiofory zawierają się również dzieła architektoniczne. Píše, że „do miana semioforu można zaliczyć każdy przedmiot (obiekt) tracący swe pierwotne przeznaczenie, a którego ochronę się postuluje”<sup>20</sup>. To podejście pozwala takie obiekty jak omawiany areszt zaliczyć do dziedzictwa przeszłości prawnie objętego ochroną.

Niedawno, gdyż dopiero na przełomie lat 80. i 90. XX wieku, zaczęto wpisywać do rejestru pierwsze obiekty z II połowy XIX i początków XX wieku<sup>21</sup>. Wcześniej były one często wyburzane, rozbierane (np. krakowskie forty), a w najlepszym wypadku

<sup>19</sup> K. Pomian, *Historia wobec pamięci*, Lublin 2006, s. 100.

<sup>20</sup> P. Marciniak, *O historii terażniejszości i antropologii rzeczy. Kiedy dzieło architektury staje się semioforem*, „Czasopismo Techniczne” 2011, z. 14, „Architektura” z. 4-A1, s. 1–4, Zbiory Cyfrowe Biblioteki Politechniki Krakowskiej.

<sup>21</sup> *Ibidem*.

przebudowywane. Przedstawiony tu budynek nie podzielił losu sporej części współczesnych mu obiektów.

Austriacki areszt wojskowy będący od 13 lat siedzibą muzeum uczelnianego po wielu latach starań znalazł się na liście obiektów prawnie chronionych. W 2014 roku wpisano go do rejestru zabytków<sup>22</sup>. Od tamtej pory systematycznie przeprowadzane są prace konserwatorskie. Dokonano generalnego remontu elewacji, wymiany więźby, stolarki okiennej i pokrycia dachu. W najbliższym czasie powinien się rozpocząć remont wystrój elementów wnętrza.

## Przemyślenia końcowe

- Wynikiem funkcjonowania jednostki muzealnej w historycznym budynku jest wytworzenie się wielu zależności mających wpływ na jej działalność.
- Obiekt architektoniczno-historyczny jest łącznikiem między dziedzictwa miejsca (XIX-wiecznych koszar wojskowych) a akademickim dziedzictwem uczelni wyższej – Politechniki Krakowskiej.
- Wybór historycznych obiektów na siedziby muzeów (w tym przypadku uczelnianych) sprzyja kształtowaniu tożsamości społeczności akademickiej.

## Bibliografia

### *Dokumenty i archiwalia*

Decyzja w sprawie wpisania dobra kultury do rejestru zabytków nieruchomości z dn. 17.04.2014, nr rejestru A-1411/M.

Opracowanie naukowo-techniczne dotyczące stanu technicznego budynku więzienia wojskowego przy ul. Montelupich w Krakowie w aspekcie nadbudowy jego skrzydeł, 1979, Kraków, Zbiory Muzeum Politechniki Krakowskiej nr inw. 0260/Do.

Protokół przekazania koszar im. Jana III Sobieskiego przez dowódcę jednostki wojskowej dla Wydziałów Politechnicznych AG w Krakowie, spisany 16 maja 1947 roku, Archiwum PK, nr 3, poz. 68.

Rymsza-Mazur K., *Program konserwatorski adaptacji budynku dawnego aresztu w zespole koszarowym Arcyksięcia Rudolfa dla potrzeb centrum muzealno-edukacyjnego w historycznym zespole garnizonowym twierdzy Kraków, siedzibie Politechniki Krakowskiej im. T. Kościuszki przy ul. Warszawskiej 24 w Krakowie*, Kraków 2010.

### *Opracowania*

*Atlas Twierdzy Kraków. O przeszłości Twierdzy Kraków*, opracowanie studialne, Urząd Miasta Krakowa Wydział Kultury i Dziedzictwa Narodowego Oddział Ochrony Zabytków, t. 5, seria II, Kraków 2010.

---

<sup>22</sup> Decyzja w sprawie wpisania dobra kultury do rejestru zabytków nieruchomości z dn. 17.04.2014, nr rejestru A-1411/M.

- Farahat Baher I., Khaled Osman A., *Toward a new vision to design a museum in historical places*, „HBRC Journal” 2018, nr 14.
- Holewiński M., *Koszary Arcyksięcia Rudolfa*, seria I, t. 6, Kraków 1996.
- Holewiński M., *Północno-zachodni kampus koszarowy twierdzy Kraków* [w:] *Inżynieryjne problemy odnowy staromiejskich zespołów zabytkowych. IV konferencja naukowo-techniczna REW-INŻ '98, Kraków, 21–23 maja 1998*, t. 2: *Referaty*, red. R. Ciesielski et al., Kraków 1998.
- Kobylarczyk K., *Wielki Wybuch 1914–1918*, Kraków 2014.
- Marciniak P., *O historii teraźniejszości i antropologii rzeczy. Kiedy dzieło architektury staje się semioforem*, „Czasopismo Techniczne” 2011, z. 14, „Architektura”, z. 4-A1, Zbiory Cyfrowe Biblioteki Politechniki Krakowskiej.
- Politechnika Krakowska w latach 1995–2005*, Kraków 2005,
- Pomian K., *Historia wobec pamięci*, Lublin 2006.
- Rose J., *Interpreting Difficult History at Museums and Historic Sites*, London 2016.
- Świecimski J., *Muzea i wystawy muzealne*, t. 4, Kraków 1997.
- Żygulski Z. jun., *Muzea na świecie. Wstęp do muzealnictwa*, Warszawa 1982.
- Żygulski Z. jun., *Przemiany architektury muzeów*, „Muzealnictwo” 2004, nr 45.

### Źródła internetowe

- <http://muzeauczelniane.pl/muzeum-uniwersytetu-jagiellonskiego/> [dostęp: 7.11.2016].
- <http://muzeauczelniane.pl/muzeum-uniwersytetu-warszawskiego/> [dostęp: 7.11.2016].
- <http://muzeauczelniane.pl/uniwersytetu-mikolaja-kopernika> [dostęp: 24.08.2017].
- [http://muzeoblog.org/files/W\\_Idziak\\_Wspolczesne\\_tendencje.pdf](http://muzeoblog.org/files/W_Idziak_Wspolczesne_tendencje.pdf) [dostęp: 24.08.2017].
- <http://uek.krakow.pl/pl/kategorie-dodatkowe/muzeum-uek.html> [dostęp: 7.11.2016].

Lilianna Lewandowska



Il. I. Współczesne wnętrze aresztu, widok z parteru na piętro. Fot. J. Zych



Il. II. Współczesne wnętrze aresztu, widok piętra. Fot. J. Zych



Il. III. Widok budynku aresztu od ul. Montelupich. Fot. J. Zych



Il. IV. Widok północno-wschodniej fasady budynku aresztu. Fot. J. Zach



Il. V. Widok fasady budynku aresztu. Fot. J. Zach