

# Zieleń i woda w zabytkowych założeniach dworskich. Historia przekształceń wybranych przykładów założeń z Krakowa

## Greenery and water in historic manor estates. The history of transformations of selected examples of architectural concepts from Krakow

### Streszczenie

Artykuł przybliża problematykę aranżacji krajobrazu w zabytkowym budownictwie dworskim. Zarówno woda jak i zieleń stanowią istotne elementy kształtujące charakter przestrzeni wokół zabudowy. Niniejsze czynniki w kontekście budynków zabytkowych stanowią rozległą tematykę, którą można podzielić na dwie grupy. Pierwszą z nich jest forma, drugą funkcja. Zarówno formę – swobodną i urządzoną, jak i funkcję – reprezentacyjną, rekreacyjną i użytkową, można rozpatrywać w kontekście historycznym (powstania danego założenia) oraz współczesnych aranżacji. Na przykładzie wybranych trzech obiektów znajdujących się w Krakowie zilustrowano zabytkowe założenia dworskie z uwzględnieniem wyżej wskazanego podziału.

### Abstract

This article introduces the problem of landscape arrangement in historic manorial construction. Both water and vegetation are important elements shaping the character of the space around the building. These factors in the context of historic buildings constitute a vast subject matter that can be divided into two groups. The first is form, the second function. Both the form - free and decorated, as well as, the function - representative, recreational and functional, can be considered in the historical context (creation of a given complex) and contemporary arrangements. Using three selected objects, located in Krakow, as examples of historical manorial complexes have been illustrated, taking into account the aforementioned division.

Słowa kluczowe: historyczna architektura, krajobraz kulturowy, krajobraz przyrodniczy, aranżacja konserwatorska

Keywords: historical architecture, cultural landscape, natural landscape, conservation arrangement

### 1. WSTĘP

Zespoły architektury dworskiej kiedyś pełniły funkcję siedziby dawnych rodów szlacheckich i stanowią obecnie materialne dziedzictwo kulturowe. Wraz z otaczającym terenem współtworzą zakomponowaną przestrzeń łączącą wartości i różnorodne wpływy kulturowe. Powyższe kwestie determinują formy ochrony założeń przy dworskich, jako integralnych części poszczególnych zespołów.<sup>1</sup> Zieleń i woda w szerokim pojęciu są czynnikami określającymi cechy krajobrazu, mogą być postrzegane przez pryzmat zarówno funkcji jak i kompozycji. W artykule przyjęto podział ze względu na funkcję reprezentacyjną, gospodarczą, kompozycyjną i estetyczną. Zapre-

### 1. INTRODUCTION

The complexes of manorial architecture used to function as the seat of a former noble families and have now become a part of material and cultural heritage. Together with the surrounding area they co-create a composed space combining values and diverse cultural influences. The above issues determine the forms of conservation of the complex around the manor, as well as integral parts of individual complexes.<sup>1</sup> Greenery and water in the broad sense are the defining factors of the features of the landscape, they can be perceived through the prism of both function and composition. This article adopted this division due to its representa-

\* Mgr inż. arch. Paulina Łyziak-Dyga, Instytut Historii Architektury i Konserwacji Zabytków A-1, Katedra Historii Architektury, Urbanistyki i Sztuki Powszechnej A-12, Politechnika Krakowska im. Tadeusza Kościuszki / Institute of History of Architecture and Monument Preservation, Faculty of Architecture, Cracow University of Technology, email: paulinalyziak@gmail.com

zentowany podział jest słuszny również w kontekście samej zieleni. W rejestrze zespołów i obiektów z terenu miasta Krakowa wpisanych do rejestru zabytków znajduje się 27 założeń dworskich, z czego 12 wpisów to zespoły dworsko-parkowe.<sup>2</sup>

## 2. ZESPOŁY DWORSKO-PARKOWE

Powyższy termin odnosi się do powiązanych ze sobą elementów architektonicznych i architektoniczno-krajobrazowych tj.: dwór, oficyna, infrastruktura komunikacji, ogród, staw, główna brama, budynki gospodarcze. Sposób zakomponowania przestrzeni wynikał z programu funkcjonalno-użytkowego całego założenia. Przestrzeń przed dworem często kształtowano zachowując główną oś kompozycyjną, która pełniła trzy zasadnicze funkcje. Pierwszą była komunikacja terenu z dworem (piesza, dojazd konny lub dorożką), drugą była reprezentacyjna funkcja połączona często z założeniem *cour d'honneur*, trzecim ważnym aspektem była funkcja kompozycyjna, która wpływała na kształtowanie symetrii zarówno zabudowy jak i zieleni. Aby dodatkowo podkreślić główną aleję, często obsadzano ją szpalerem z drzew. Niejednokrotnie zwieńczenie alei stanowił plac (przed dworem), często na placu komponowano niewielkie założenie zieleni, fontannę lub połączenie obydwóch elementów. W kompozycji terenu ważną rolę pełniły ogrody użytkowe, które często kształtowano geometrycznie oraz elementy wody tj. stawy połączone młynówkami i kanałami.<sup>3</sup>

Rewaloryzacja zabytkowych założeń dworsko-parkowych polega na szeregu działań badawczych, inwentaryzacyjno-dokumentacyjnych, studialnych, projektowych i realizacyjnych mających na celu przywrócenie wartości historycznych lub nadanie nowych wartości z uszanowaniem *genius loci*. W ramach tych działań podejmowane są liczne zabiegi szczegółowe, tj. rekonstrukcja, konserwacja, ochrona, integracja, adaptacja, restauracja.<sup>4</sup>

## 3. DWÓR CZECZÓW

Zespół dworsko-pałacowy obecnie zlokalizowany jest w Krakowie, w dzielnicy nr XII Prokocim – Bieżanów, na południe od centrum dawnej wsi Bieżanów<sup>5</sup>. Pierwsze wzmianki na temat istnienia zabudowy oraz ogrodu użytkowego pochodzą z początków XIII wieku. W okresie największego rozwoju, majątek zajmował kilkanaście hektarów powierzchni. Z upływem czasu część terenu została sprzedana, uległa zniszczeniu (zaśmiecenie terenu odpadkami) i zmieniła funkcję.

Materiały archiwalne oraz publikacje naukowe wprost lub pośrednio odnoszące się do zabudowy, pozwalają na prześledzenie przekształceń zarówno budynków gospodarczych wokół dworu, samego budynku dworu jak i krajobrazu. Obecnie w dworze zlokalizowane jest Centrum Kultury Podgórze<sup>6</sup> – dom kultury, dawny park dworski w części zaadaptowano na boiska szkolne. Część dawnej zabudowy tj. oficynę boczną, zaadaptowano na szkołę podstawową. Część pozostałej zabudowy nie zachowała się do dnia dzisiejszego tj. oficyna boczna (pozostały fundamenty), zabudowa gospodarcza.

Pierwsze informacje dotyczące zabudowy wskazują, że w 1212 r. istniała zabudowa wraz z ogrodem użytkowym. Natomiast pełniejsze informacje dotyczą 1470 r., wówczas na

terenie poza dworem znajdowały się dwa ogrody warzywne, sad, trzy karczmy, młyn, młynówka, staw oraz pola uprawne.<sup>7</sup> W dalszych latach zespół rozwijał się intensywnie, rozbudowywano i budowano nowe budynki gospodarcze tj. stajnię, stodołę, spichlerz, owczarnię, cieleńnik, chlewy, pola uprawne, łąki, gaje, folwark, karczmę, winnicę. Istotną informacją jest obecność w 1529 r. dwóch dworów<sup>8</sup> wraz z ogrodem dekoracyjnym oraz użytkowym z trzema sadami, winnicą. W XVIII w. dwór przebudowano lub wybudowano na nowo z powodu pożaru. Struktura zarówno terenu jak i zabudowań była rozbudowywana i modernizowana zgodnie z ówczesnymi modami (il.1A).

## 2. MANOR -PARK COMPLEXES

The above term refers to interconnected architectural, architectural-landscape elements, ie: manors, annexes, transport infrastructure, garden, pond, main gate, outbuildings. The method of composing the space resulted from the functional-usable program of the entire concept. The space in front of the manor was often shaped, maintaining the main compositional axis, which served three basic functions. The first was the connection of the area with the manor (on foot, on horse or horse-drawn carriage), the second was a representative function often combined with the concept of *cour d'honneur*, the third important aspect was the compositional function, which influenced the formation of symmetry of both the building and the greenery. To further accentuate the main avenue, it was often lined with a row of trees. Often, the culmination of an alley was a square (in front of the manor), frequently a small greenery, a fountain or a combination of both elements were composed on the square. In the composition of the land, vegetable gardens played an important role, they were often geometrically shaped and included water features, ie ponds connected to millraces and canals.<sup>1</sup>

The revalorisation of the historic manor-park consists of a number of research projects, inventory and documentation, study and design activities and implementation; aimed at restoring historical values, or giving new values, with respect to the *genius loci*. As part of these activities, numerous detailed measures are taken, i.e. reconstruction, conservation, protection, integration, adaptation, restoration.<sup>2</sup>

## 3. CZECZÓW MANOR

This manor-palace complex is currently located in Krakow, in district No. XII of Prokocim – Bieżanów, south of the center of the former village of Bieżanów<sup>5</sup>. The first mention of the existence of this building and vegetable garden is from the early 13th century. In the period of its greatest development, the estate occupied a dozen or so hectares of land. Over time, part of the area was sold, and destroyed (littering the area with waste) and it changed its function.

Archival materials, as well as, scientific publications, directly or indirectly referring to the buildings, allow you to follow the transformations of both farm buildings around the manor, the manor building itself and the landscape. Currently, the Cultural Center in Podgórze<sup>2</sup> is located in the manor house – a cultural heritage center, the former manor park was partly adapted to school playgrounds. Part of the old building, i.e. side annex, was adapted as a primary school. Some of the remaining buildings have not survived to this day, ie a side annex (remaining foundations), farm buildings.

The earliest construction information indicates that in 1212 there was a building with a garden. However,

terenem poza dworem znajdowały się dwa ogrody warzywne, sad, trzy karczmy, młyn, młynówka, staw oraz pola uprawne.<sup>7</sup> W dalszych latach zespół rozwijał się intensywnie, rozbudowywano i budowano nowe budynki gospodarcze tj. stajnię, stodołę, spichlerz, owczarnię, cieleńnik, chlewy, pola uprawne, łąki, gaje, folwark, karczmę, winnicę. Istotną informacją jest obecność w 1529 r. dwóch dworów<sup>8</sup> wraz z ogrodem dekoracyjnym oraz użytkowym z trzema sadami, winnicą. W XVIII w. dwór przebudowano lub wybudowano na nowo z powodu pożaru. Struktura zarówno terenu jak i zabudowań była rozbudowywana i modernizowana zgodnie z ówczesnymi modami (il.1A).

Obecny kształt samego dworu pochodzi z początku XX w. Wówczas na terenie otaczającym dwór znajdował się dojazd do zabudowy podkreślony starodrzewem wyznaczający główną oś kompozycji i wejście do dworu, park o swobodnym układzie z częścią zieleni stanowiącą starodrzew, duży staw z rybami i roślinami wodnymi zlokalizowany na dolnym tarasie (obecnie znajduje się tu boisko), mały staw z rybami ozdobnymi i roślinami wodnymi, ogród ozdobny (obsadzony kwiatami sprowadzanymi najprawdopodobniej z Holandii i Belgii) o kwaterowym układzie znajdujący się na górnym tarasie na południe od dworu, ogród warzywny, sad i uprawy.<sup>9</sup> Hodowano bydło, konie, drób. Dodatkowo na terenie zlokalizowana była wytwórnia octu. Widoczny był wyraźny podział na zakomponowaną zieleń typu formal garden (na południe od dworu), zieleń i wodę urządzoną, ale o swobodnym układzie (południowa oraz zachodnia część terenu), zieleń i wodę *stricto* użytkową towarzyszącą budynkom gospodarczym.

Od 1910 r. teren był stopniowo wyprzedawany przez Aurelię Czecz de Lindenwald<sup>10</sup>. W 1924 r. powstał klub sportowy na fragmencie dawnej łąki u podnóża skarpy parku,<sup>11</sup> a w 1956 r. nastąpiła adaptacja dawnego spichlerza na szkołę podstawową oraz dawnej stajni i wozowni na sale gimnastyczną.<sup>12</sup> Dziesięć lat później zasypiano stawy rybne pozostawiając młynówkę. Dopiero w 1990 r. zarówno zabudowa jak i pozostałości parku zostały objęte ochroną prawną ze względu na wartości historyczne, jakie kiedyś przedstawiały i jakie jeszcze pozostały, wpisem do rejestru zabytków miasta Krakowa.

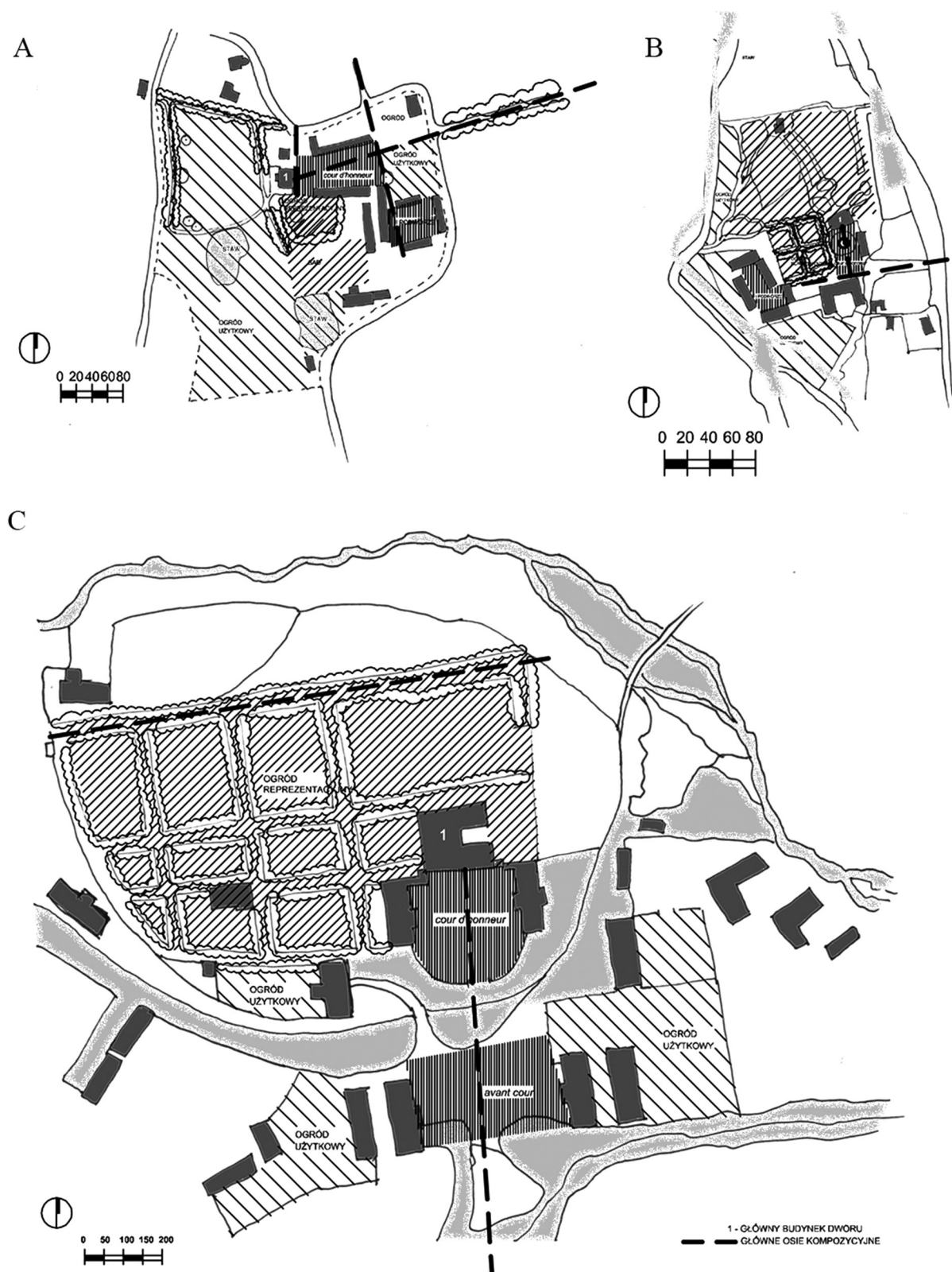
Obecnie teren w większości stracił zabytkowy charakter przez liczne ingerencje i adaptacje na cele edukacyjne i rekreacyjne (sportowe). Jedynie w najbliższym sąsiedztwie dworu znajdują się elementy przypominające wcześniejsze założenie tj. pomniki przyrody i świadki alei. Zachowane elementy zieleni zabytkowej z postaci szpaleru grabowego znajdują się w północnej granicy założenia, przy boisku sportowym. Zachowało się też kilka sztuk brzoź z szpaleru podkreślającego kiedyś główną oś kompozycyjną. W poziomie tarasu górnego, w bliskim otoczeniu dworu istnieją świadki wcześniejszej kompozycji w postaci ozdobnego buku (z grupy czerwono listnej) oraz dębu szypułkowego, stanowiące obecnie pomniki przyrody. Teren przed dworem nie zachował reprezentacyjnego charakteru, obecnie pełni funkcję podjazdu i parkingu. Zarówno po ogrodach użytkowych jak i reprezentacyjnych pozostały jedynie pojedyncze, zaniedbane sztuki drzew. Po przestrzeni niegdyś użytkowanej, jako stawy rybne, zachował się jedynie strumyk, który je obsługiwał.

er, there is more substantial information concerning the year 1470; at that time, outside the manor house there were two vegetable gardens, an orchard, three inns, a mill, a millrace, a pond and arable fields.<sup>3</sup> In subsequent years, the complex was developing intensively, new outbuildings were being built and renovated, i.e. a stable, a barn, a granary, a flock, calving grounds, a pig sty, arable fields, meadows, groves, a farm, a tavern, and a vineyard. There is relevant information about the presence, in 1529, of two mansions<sup>4</sup> with an ornamental garden and vegetable garden with three orchards, and a vineyard. In the 18th century, the manor was rebuilt or renovated due to a fire. The structure of both the area and the buildings was extended and modernized in accordance with the fashion of the day (il.1A).

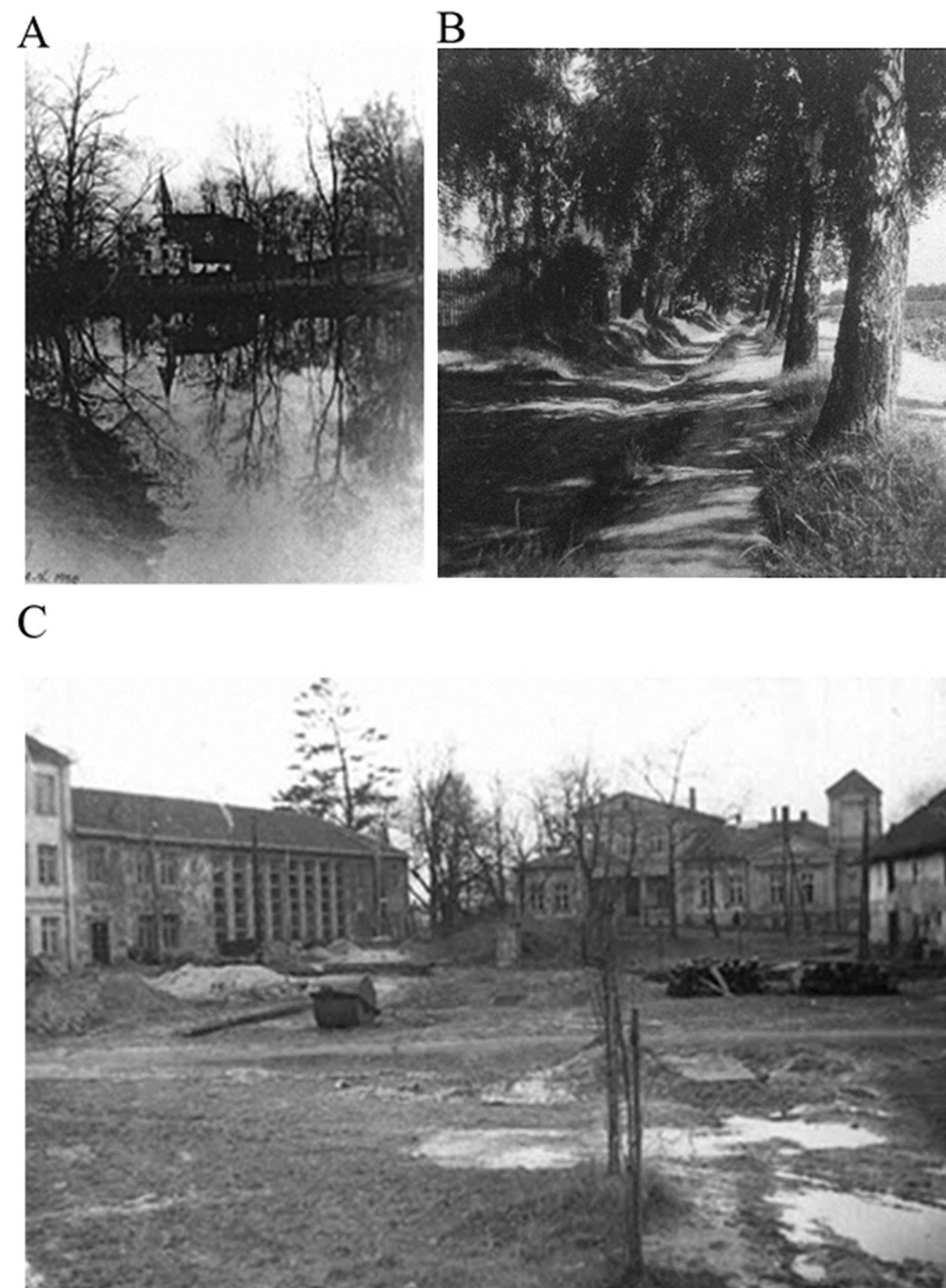
The current shape of the manor itself comes from the beginning of the 20th century. At that time, in the area surrounding the manor, the access road to the building and entrance to the manor was emphasized by old trees in accordance with the main axis of the composition, a park with an open layout with part of the greenery consisting of old trees, a large pond with fish and aquatic plants located on the lower terrace (currently there is a playground), a small pond with ornamental fish and aquatic plants, an ornamental garden (filled with flowers likely imported from Holland and Belgium) with a quartered layout located on the upper terrace to the south of the manor, a vegetable garden, an orchard and crops.<sup>9</sup> Cattle, horses and poultry were bred there. Additionally, a vinegar factory was located in the area. There was a clear division into the composed green *formal garden* (to the south of the manor), greenery and water features, but with an open arrangement (in the southern and western part of the area), greenery and water *strictly* „for use” accompanying the farm buildings.

From 1910 onwards, the area was gradually sold off by Aurelia Czecz de Lindenwald<sup>10</sup>. In 1924, a sports club was created on a fragment of a former meadow, at the foot of the park's escarpment,<sup>11</sup> and in 1956, the former granary was converted into a primary school and the former stable and a coach house into a gymnasium.<sup>12</sup> Ten years later, the fishponds were filled up, leaving only the millrace. It was only in 1990 that both the buildings and the remains of the park were legally protected due to historical value that they once represented and what remained, and were entered in the register of monuments of the city of Krakow.

Currently, the area has mostly lost its historical character through the numerous interventions and adaptations for educational and recreational (sport) purposes. In the immediate vicinity of the manor, there are there elements reminiscent of the previous complex, ie natural monuments and the outline of an avenue. The surviving elements of historic greenery are in the form of a row of hornbeams, which is located at the northern boundary of the object, near the playground. There are also a few patches of birches, from the row that once emphasized the main compositional axis. In the upper terrace level, close to the manor house, there are glimpses of the earlier composition in the form of a decorative beech (of the red leaved variety) and pedunculate oak, currently being the



Il. 1. ryc. A szkic przedstawiający układ kompozycyjny z II poł. XIX w. zespół dworsko-parkowy na starym Bieżanowie w Krakowie – Dwór Czeczów; ryc. B szkic przedstawiający układ kompozycyjny z XIX w. zespołu dworsko-parkowego w Krzeszawicach –Dworek Matejki; ryc. C szkic przedstawiający układ kompozycyjny z I poł. XIX w. zespołu dworsko-parkowego na Prądniku –Dworek Białoprądnicki., Autor: Paulina Łyziak-Dyga, Kraków 2018



Il. 2. fot. A Staw przy dworze. Autor: A. Kurek, fot. 1950 r.; fot. B Aleja brzoza ul. Jędrzejczyka; fot. C Dwór wraz z zabudową gospodarczą. Autor: A. Kurek, fot. 1963 r., Boba-Dyga; B., Program prac konserwatorskich dla parku dworskiego przy dworze Czeczów ul. Popieluszki 36 w Krakowie, mps, Kraków 2017

#### 4. ZESPÓŁ DWORSKO-PARKOWY „DWOREK MATEJKI”

Dworek Jana Matejki znajduje się na terenie dawnej podkrakowskiej wsi Krzesławice, która od 1951 roku stała się częścią Krakowa, jako dzielnica Nowej Huty<sup>13</sup>. Wcześniej-  
sze losy zarówno terenu jak i zabudowy przechodziły dynamiczne przekształcenia. Pierwsze wzmianki o właścicielach Krzesławic tyczą się rycerzy z rodu Grafitów, którzy w XII w. podarowali wieś zakonowi Bożogrobców z Miechowa. W późniejszych latach przechodziła ona wraz z opisywanym terenem we własność królewską (Władysław Łokietek), a następnie znów zakonu (Bożogrobców). W XVIII majątek przejęła Akademia Krakowska i wówczas istniał w Krzesławicach folwark, który został odkupiony w 1788 r. przez rektora uczelni Hugo Kołłątaja. On właśnie wybudował pierwsze założenie dworskie na niniejszym terenie, które obecnie nie istnieje. Istniejący do dnia dzisiejszego zespół dworsko-parkowy powstał w 1826 r. i został ufundowany przez rodzinę Kirchmayerów. Spokrewniony z właścicielami Jan Matejko odkupił dworek w 1876 r. za pieniądze ze sprzedaży obrazu „Stefan Batory pod Pskowem”. Artysta zaadaptował budynek i dostosował go do własnych potrzeb tj. dodał pracownię, ganki itp. Teren był wówczas zaaranżowany, w północnej części w sposób swobodny natomiast w środkowej części działki znajdował się ogród o układzie kwadratowym z zielenią urządzoną. Zachodnią granicę posesji stanowiła rzeka Dłubnia, a od zachodniej strony układał staw (il.1B). Istniejący w ten czas park dworski stał się inspiracją dla obrazów: „Rzeczpospolita Babińska” (1881 r.) i „Kościuszko pod Racławicami”(1888 r.).<sup>14</sup> Na obrazach widoczny jest naturalny, swobodny, wiejski krajobraz. W tle zabawy na obrazie „Rzeczpospolita Babińska” widoczne są ule (fragment ogrodu użytkowego) oraz drzewa tj. świerki, lipy, jesiony, jarzębiny, róże, bzy, kaliny. Na dalszym planie widoczny jest drewniany, sztachetowy, bujnie porośnięty płot. Postać na pierwszym planie wznosi toast, jej towarzysze jednocześnie zakładają jej wianek z stoneczników (być może urwanych z ogrodu użytkowego) (il.3A). W tle zaś obrazu „Kościuszko pod Racławicami” widoczny jest las sosnowy, a w dalszym planie łagodne pagórki z krajobrazem rolniczym (il.3B).<sup>15</sup>

Po śmierci malarza, posesja została zadłużona (przez syna Tadeusza) i sprzedana (rodzinie) Cybulskich i Burzyńskich. W 1960 r. dworek przejęło Towarzystwo Przyjaciół Sztuk Pięknych. W zamian za przekazanie dworku na rzecz Towarzystwa, Karol Estreicher zorganizował rentę dla Marii Burzyńskiej. Obecnie budynek pełni funkcję Muzeum Jana Matejki. Obecnie teren przed samym dworkiem jest zadbane, natomiast dalsza część niegdyś stanowiąca ogród, całkowicie straciła historyczny układ. Przed samym dworkiem, w miejscu reprezentacyjnym, znajduje się podjazd dla samochodów. Zabudowa gospodarcza oraz ogrody użytkowe uległy zniszczeniu. Zachowały się okazy zieleni wysokiej, które stanowią świadki historycznego układu, jednak całościowo teren stracił wcześniejszy wyraz estetyczny. W miejscu stawów znajdują się obecnie pola uprawne. Jedynie rzeka Dłubnia nadal stanowi zachodnią granicę założenia.

only monuments of nature. The area in front of the manor house has not kept its representative character, it currently functions as a driveway and car park. In the vegetable gardens and representative gardens, only a single neglected tree has remained. In the area once used as fish ponds, only the stream that fed into them has survived.

#### 4. THE “DWOREK MATEJKI” MANOR HOUSE AND PARK

The manor of Jan Matejko is located in the former village of Krzesławice near Krakow, which in 1951 became part of Krakow, as a district of Nowa Huta<sup>13</sup>. The previous purposes of both the land and the buildings have undergone dynamic transformations. The first mention of the owners of Krzesławice concern knights from the Grafit family, who in the twelfth century, donated the village to the Order of the Knights of God from Miechów. In later years it, along with the aforementioned area, became royal property (Władysław Łokietek), and then again became property of the order (Bożogrobców). In the eighteenth century, the estate was annexed by the Krakow Academy and existed at that time as part of Krzesławice farm, which was bought back in 1788 by the rector of the university, Hugo Kołłątaj. It was he that built the first manor establishment in this area, which no longer exists. The existing manor-park complex was established in 1826 and was funded by the Kirchmayer family. A relative of the owners, Jan Matejko, bought the manor in 1876 with money from the sale of the painting “Stefan Batory under Pskov”. The artist renovated the building and adapted it to his own needs, i.e. he added a workshop, porches, etc. The area was then arranged, in the northern part in an informal manner, while in the middle part of the plot there was a garden with a quartered layout with arranged greenery. The western boundary of the property was defined by the Dłubnia River, and from the western side the border was completed by with pond (il.1B). The manor park that existed at that time became the inspiration for the backgrounds of the paintings : “Rzeczpospolita Babińska” (1881) and “Kościuszko pod Racławicami” (1888).<sup>14</sup> The paintings show a natural, open, rural landscape. At play in the background of the image “Babinskaya Republic” bee hives are visible (a fragment of a garden) and trees, ie spruce, linden, ash, rowan, roses, lilacs, viburnum. In the background there is a wood picket fence covered in lush vines. The figure in the foreground proposes a toast, while her companions at the same time crown her with a wreath of sunflowers (perhaps taken from the garden) (il.3A). In the background of the painting “Kościuszko at Racławice”, there is a pine forest, and yet further in the background, gentle hills with an agricultural landscape (il.3B).<sup>15</sup>

After the death of the painter, the estate was run into debt (by Tadeusz's son) and sold to (the families) Cybulski and Burzyński. In 1960, the manor house was taken over by the Society of Friends of the Fine Arts. In exchange for transferring the manor to the Society, Karol Estreicher arranged a pension for Maria Burzyńska. Currently, the building is the Museum of Jan Matejko. At present, the area in front of the manor itself is

A

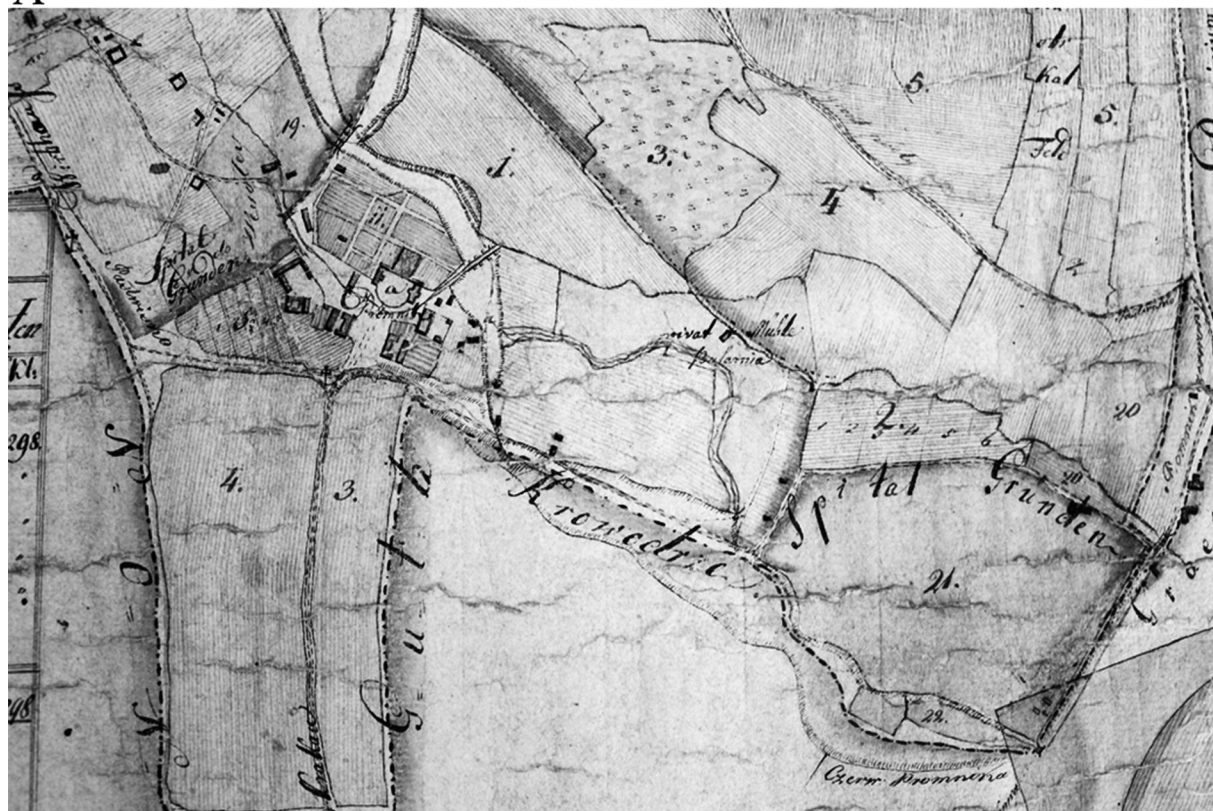


B

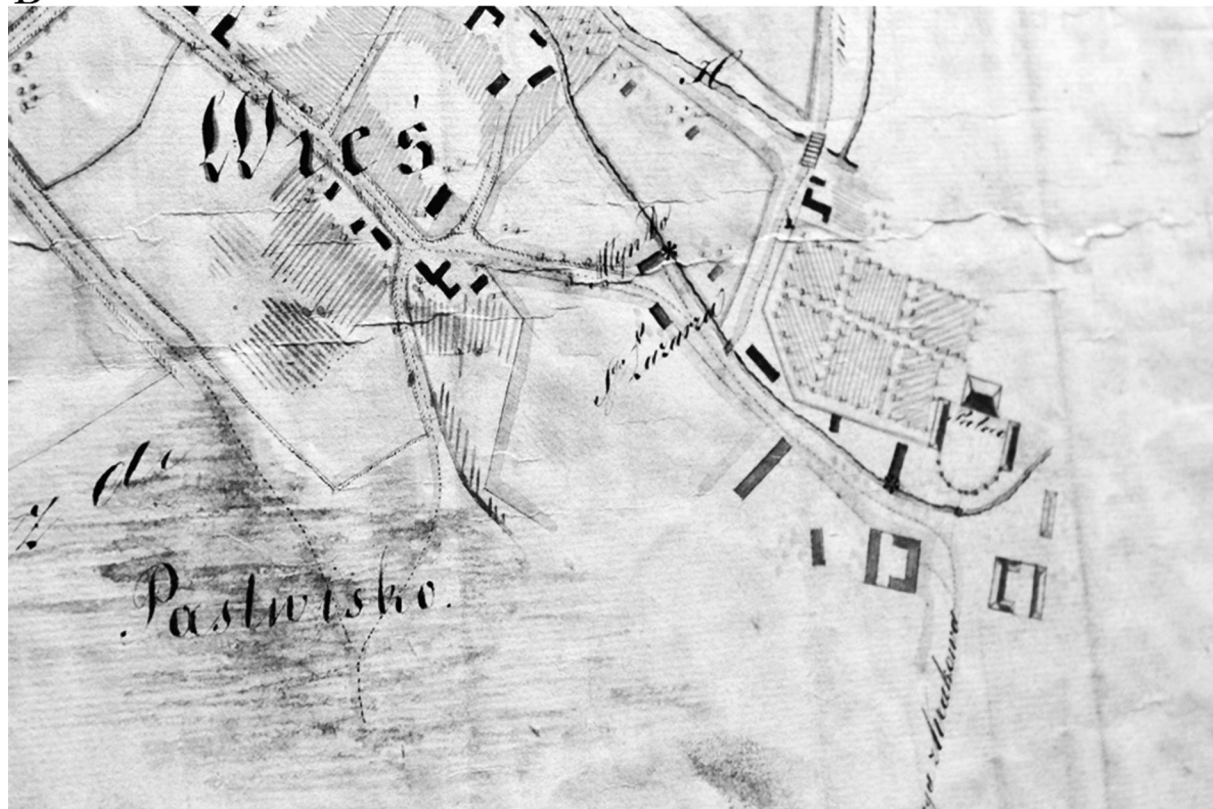


Il. 3. ryc. A fragment obrazu „Rzeczpospolita Babińska” 1881 r.; fot. B fragment obrazu „Kościuszko pod Racławicami” 1888 r., autor: Jan Matejko, źródło: <https://upload.wikimedia.org/wikipedia/commons>, data dostępu: 23.03.2018 r.

A



B



Il. 4. A Fragment planu sytuacyjnego zespołu dawnej rezydencji biskupiej na Białym Prądniku, ok. 1805 r. – Dworek Białoprądnicki; B Fragment planu sytuacyjnego zespołu dawnej rezydencji biskupiej na Białym Prądniku, ok. 1838 r. – Dworek Białoprądnicki, źródło: Archiwum Narodowe w Krakowie, WMK, sygn. 36 i sygn. 37

## 5. ZESPÓŁ DWORU BISKUPIEGO „DWOREK BIAŁOPRĄDNICKI”

Na obszarze Dzielnicy IV współczesnego miasta Krakowa, położony jest zespół nazywany Dworkiem Białoprądnickim. Zarówno dzielnica jak i dwór wraz z parkiem zawdzięcza nazwę od niegdysiejszej miejscowości Biały Prądnik, która została wchłonięta przez miasto w XX w. Dwór powstał w XIX w. na terenie dawnego założenia pałacowego biskupów krakowskich. Pierwsze założenie znajdujące się na omawianym terenie powstało w XVII w. i miało charakter włoskiej podmiejskiej willi. Powstało z inicjatywy biskupa Samuela Maciejowskiego.<sup>16</sup> W XVIII w. założenie zostało gruntownie przebudowane na nowoczesne i modne wówczas wielocłonowe założenie barokowe z towarzyszącym mu ogrodem. Beneficjentem niniejszej przebudowy był biskup krakowski Andrzej Stanisław Kostka Ząbowski. Wtedy to główny budynek uzyskał oficyny boczne okalające dziedziniec, które połączono od północy z budynkiem głównym, a z południowej strony ogrodzeniem i głównym wjazdem.<sup>17</sup> Wybudowano również budynki gospodarcze i zabudowę towarzyszącą tj. karczmę, stajnie, młyn. Przed pałacem zlokalizowano założenie *cour d'honneur* z główną bramą na osi. Zewnątrz założenia opływała młynówka z mostem zlokalizowanym na osi założenia. W tym miejscu znajdował się drugi zewnętrzny dziedziniec *avant cour*. Zabudowę okalały ogród geometryczny oraz rzeka (Prądnik) tworząc niemal wyspę. Niestety czasy świetności założenia trwały dość krótko. Pod koniec XVIII w. zespół przeszedł na skarb Korony, cztery lata później został zwrócony biskupstwu, a trzy lata później został przejęty przez władze austriackie (il.1C).<sup>18</sup> Zabudowa w efekcie licznych zmian własnościowych przestała formalnie stanowić jednolity zespół. Liczne przekształcenia w postaci wyburzeń, przebudów doprowadziły do ruiny założenia. W I. połowie XIX w. zburzono gmach główny, galerie i oficyny, a wybudowano w na ich miejscu klasycystyczne budynki. Z barokowego założenia pozostały jedynie częściowo piwnice, ogrodzenie dziedzińca paradnego i oficyny. Obecnie teren częściowo użytkowany jest, jako park miejski z układem zieleni o charakterze swobodnym. Kwaternowy, geometryczny układ symbolicznie został wprowadzony w miejscu placu zabaw oraz na dziedzińcu przed głównym wejściem do dworu. Akcent wodny stanowi w parku przepływająca rzeka Prądnik. Niestety pozostałe elementy tj. ogród użytkowy, fosa czy też ogród kwaternowy nie zachowały się do dnia dzisiejszego.

## 6. PODSUMOWANIE

Zieleń i woda stanowiły integralną część założeń dworskich, niniejsze elementy stanowiły charakterystyczny układ krajobrazu, który wzajemnie współtworzyły. Niestety w większości z biegiem lat postępująca degradacja oraz zmiany własnościowe spowodowały utratę czytelności poszczególnych kompleksów. Najczęściej zmiana sposobu użytkowania dworu w konsekwencji wpływała na zmianę użytkowania całego terenu. Często przez wiele lat o dany teren nikt nie dbał, przez co naturalne procesy tj. sukcesja, spowodowały zatarcie czytelności poszczególnych wnętrzy krajobrazowych. Tak też stało się z opisanymi wyżej przykładami.

well-groomed, while the other part, once a garden, completely lost its historical layout. In front of the manor itself, in the most representative place, there is a driveway for cars. The farm buildings and vegetable gardens have been destroyed. The taller types of greenery have been preserved, which serve as witness to the historical layout, but the whole area has lost its earlier aesthetic expression. At the place where the ponds once were, there are currently arable fields. Only the Dfubnia River is still the western boundary of the object.

## 5. BISHOP MANOR COMPLEX “BIAŁOPRĄDNICKI STATION”

In the area of District IV of the modern city of Krakow, there is a complex called „Dworek Białoprądnicki.” Both the district and the manor with its park, owe their names to the former village of „Biały Prądnik,” which was absorbed by the city in the 20th century. The manor was built in the 19th century on the site of the former palace of the Krakow bishops. The first object located in the aforementioned area, was established in the 17th century and had the characteristics of an Italian suburban villa. It was established through the initiative of Bishop Samuel Maciejowski.<sup>16</sup> In the 18th century, the object was thoroughly reconstructed into a modern and fashionable multi-layer barrack with a garden, that accompanied it. The beneficiary of this reconstruction was the Cracow bishop, Andrzej Stanisław Kostka Ząbowski. At that time, the main building gained side annexes surrounding the manor yard, which were connected from the north with the main building, and from the south side with the fence and the main entrance.<sup>16</sup> Outbuildings and accompanying buildings were built also, ie taverns, stables and a mill. The *cour d'honneur* was located in front of the palace, with the main gate on its axis. The exterior of the object was encircled by a millrace with a bridge located on the objects axis. In this place there was the second external manoryard of the *avant cour*. The building was surrounded by a magnificent geometric garden and a river (Prądnik) almost creating an island. Unfortunately, the times of splendor of the object were quite short. At the end of the 18th century, ownership of the complex moved to the Crown treasury, four years later it was returned to the bishopric, and three years after that it was taken over by the Austrian authorities (il.1C).<sup>17</sup> The buildings, as a result of numerous ownership changes, ceased to form a unified complex. Numerous transformations in the form of demolitions and reconstructions led the complex to ruin. In the first half of the 19th century, the main building, galleries and annexes were demolished, and classicist buildings were built in their place. Only the cellars, the fence of the manor's courtyard, and an annex remained from the Baroque object. Currently, the area is partly used as a city park with a green layout of a open nature. The flat, geomet-

Niedawno rozpoczęła się tendencja do rekultywacji zieleni, a w tym zieleni towarzyszącej zabytkom i dworom. Ze względu na relatywnie duży areal terenu, często nadaje się mu funkcję parkową, która daje możliwość, chociaż częściowego przywrócenia historycznych form. Należy jednak pamiętać, że zachowane historyczne okazy zieleni wymagają nieustającej i fachowej pielęgnacji.

Zabytkowe tereny zieleni mają też wpływ na aspekt ekonomiczny, podkreślają rangę miejsca, wpływają na ceny sąsiednich gruntów, podnoszą standard przestrzeni i stanowią czynnik przyciągający zarówno inwestorów jak i turystów.

#### ENDNOTES

<sup>1</sup> A. Mitkowska, Zagrożenia ogrodów zabytkowych wynikające z restrykcyjnych postaw służb konserwatorskich, Politechnika Krakowska 2015, *Przestrzeń, Architektura, Urbanistyka*, s.5-23

<sup>2</sup> [www.wuoz.malopolska.pl/images/file/2018/Rejestr\\_krakowski2018.pdf](http://www.wuoz.malopolska.pl/images/file/2018/Rejestr_krakowski2018.pdf), data dostępu 10.03.2018.

<sup>3</sup> A. Zachariasz, Odczytywanie historii zapisanej w krajobrazie, Polskie Towarzystwo Informacji Przestrzennej, rocznik Geomatyki 2007, tom V, Zeszyt 8, s.43-56

<sup>4</sup> A. Mitkowska, M. Siewniak, 1998, *Tezaurus sztuki ogrodowej*, Rytm, Warszawa, s. 218.

<sup>5</sup> A. Bohm, K. Fabijanowska, A. Zachariasz – *Aktualizacja ekspertyzy konserwatorskiej parku w zespole pałacowym w Krakowie Bieżanowie ul. ks. Jerzego Popiełuszki 36, (Park przy Dworze Czeczów)*, Kraków 2006, s. 3

<sup>6</sup> Nazwa Centrum Kultury Podgórze funkcjonuje od 03.04.2017 roku, wcześniej *Dom Kultury Podgórze*

<sup>7</sup> A. Bohm, K. Fabijanowska, A. Zachariasz – *Aktualizacja ekspertyzy konserwatorskiej parku w zespole pałacowym w Krakowie Bieżanowie ul. ks. Jerzego Popiełuszki 36, (Park przy Dworze Czeczów)*, Kraków 2006, s. 9

<sup>8</sup> U. Borkowska, J. Janczykowski, M. Filipowicz, J. Putniorz, R. Kisiel, J. Kossowski, A. Zin – *Ekspertyza konserwatorska – Park w Bieżanowie*, Kraków 1982

<sup>9</sup> A. Maksymowicz, *Bieżanów społeczność lokalna, przeszłość i teraźniejszość*, Kraków 2005

<sup>10</sup> ANK – C.K. Sąd Krajowy w Krakowie, sygn. SKC 932

<sup>11</sup> A. Maksymowicz, *Bieżanów społeczność lokalna, przeszłość i teraźniejszość*, Kraków 2005, s. 39

<sup>12</sup> Ibidem.

<sup>13</sup> M. Lamert, *Zapomniane dziedzictwo Nowej Huty, Krzesławice*, Kraków 2011, s.5

<sup>14</sup> Krajowy Ośrodek Badań i Dokumentacji Zabytków w Warszawie, Karta ewidencyjna zabytków architektury i budownictwa

<sup>16</sup> M. Dayczak-Domanasiewicz, *Renesansowy dwór biskupów krakowskich na Prądniku Białym. Historia przemian w świetle dotychczasowych badań*, [w:] *Prądnik Biały. Dziedzictwo kulturowe historycznych miejscowości tworzących Dzielnice IV Krakowa*, Kraków 2004, s. 81-105

<sup>17</sup> M. Sobala, *Rezydencja biskupów krakowskich na Prądniku*, „Rocznik Krakowski” 2009, t. LXXV, s.52-55

<sup>18</sup> M. Sobala, *juw.*, s. 68.

#### LITERATURA

[1] Böhm A., Fabijanowska K., Zachariasz A., *Aktualizacja ekspertyzy konserwatorskiej parku w zespole pałacowym w Krakowie Bieżanowie ul. ks. Jerzego Popiełuszki 36, (Park przy Dworze Czeczów)*, mps, Kraków 2006

[2] Borkowska U., Janczykowski J., Filipowicz M., Putniorz J., Kisiel R., Kossowski J., Zin A., *Ekspertyza konserwatorska – Park w Bieżanowie*, mps, Kraków 1982

[3] Dettloff P., *Tak zwany Zajazd Kościuszkowski w Krakowie. Burzliwe dzieje jednego zabytku*, Ochrona zabytków 2013

[4] Gancarz-Żebracka J., *Współczesne adaptacje historycznych założeń pałacowo-parkowych. Wybrane przykłady*, Teka Kom. Arch. Urb. Stud. Krajobr. OL PAN, 2013, IX/2

[5] Kowalski P., *Materiały źródłowe w badaniach zabytkowych założeń ogrodowych*, Przestrzeń i Forma, Szczecin 2008

[6] Lamert M., *Zapomniane dziedzictwo Nowej Huty, Krzesławice*, Muzeum Historyczne Miasta Krakowa, Kraków 2011

[7] Mitkowska A., Siewniak M., *Tezaurus sztuki ogrodowej*, Rytm, Warszawa 1998,

[8] Mitkowska A., *Zagrożenia ogrodów zabytkowych wynikające z restrykcyjnych postaw służb konserwatorskich*, Przestrzeń, Urbanistyka, Architektura, nr 1/2015, Politechnika Krakowska, Kraków 2015

[9] Przesmycka E., Boguszewska K., *Wybrane elementy wodne w założeniach pałacowych i dworskich województwa lubelskiego. Stan zachowania*, Teka Komisji Architektury, Urbanistyki i Studiów Krajobrazowych, Lublin 2012

[10] Wójcik W., *550-lecie parafii Bieżanów*, Bieżanów 1972

[11] Zachariasz A., *Dlaczego warto ocalić dwór w krajobrazie. O ochronie założeń dworskich i pałacowych, na wybranych przykładach z polski południowe*, Toparius. Studia krajobrazowe, wydanie monograficzne, t. 2], Rzeszów 2017

[12] Zachariasz A., *Odczytywanie historii zapisanej w krajobrazie, Polskie Towarzystwo Informacji Przestrzennej*, rocznik Geomatyki 2007, tom V, Zeszyt 8,

ric layout was symbolically introduced in the playground and in the courtyard in front of the main entrance to the manor. The water accent is the Prądnik River flowing through the park. Unfortunately, the remaining elements, i.e. Vegetable garden, moat or quartered garden, have not survived to this day.

#### 6. SUMMARY

Greenery and water were an integral part of the manor complex, these elements constituted a characteristic landscape arrangement that coincided with each other. Unfortunately, in general, over the passage of years, the progressive degradation and ownership changes resulted in the loss of legibility of individual complexes. Most often, the change in the manner of use of the manor resulted in a change in the use of the whole area. Often, for periods of many years, no one cared for a given area, which caused natural processes, ie succession, to blur the readability of individual parts within landscape. That is also what happened to the examples described above.

Recently, there has been a tendency to reclaim greenery, and within that greenery accompanying monuments and manors. Due to the relatively large area, it is often given the function of a park, which provides the opportunity to partially restore historical forms. It should be remembered, however, that preserved historical specimens of greenery require constant and professional care.

Historic green areas also have an impact on the economic aspect, emphasize the importance of the place, affect the prices of neighboring parcels of land, and increase the standard of space and are a factor in attracting both investors and tourists.

#### BIBLIOGRAPHY

Böhm A., Fabijanowska K., Zachariasz A., *Aktualizacja ekspertyzy konserwatorskiej parku w zespole pałacowym w Krakowie Bieżanowie ul. ks. Jerzego Popiełuszki 36, (Park przy Dworze Czeczów)*, mps, Kraków 2006

Borkowska U., Janczykowski J., Filipowicz M., Putniorz J., Kisiel R., Kossowski J., Zin A., *Ekspertyza konserwatorska – Park w Bieżanowie*, mps, Kraków 1982

Dettloff P., *Tak zwany Zajazd Kościuszkowski w Krakowie. Burzliwe dzieje jednego zabytku*, Ochrona zabytków 2013

Gancarz-Żebracka J., *Współczesne adaptacje historycznych założeń pałacowo-parkowych. Wybrane przykłady*, Teka Kom. Arch. Urb. Stud. Krajobr. OL PAN, 2013, IX/2

Kowalski P., *Materiały źródłowe w badaniach zabytkowych założeń ogrodowych*, Przestrzeń i Forma, Szczecin 2008

Lamert M., *Zapomniane dziedzictwo Nowej Huty, Krzesławice*, Muzeum Historyczne Miasta Krakowa, Kraków 2011

Mitkowska A., Siewniak M., *Tezaurus sztuki ogrodowej*, Rytm, Warszawa 1998,

Mitkowska A., *Zagrożenia ogrodów zabytkowych wynikające z restrykcyjnych postaw służb konserwatorskich*, Przestrzeń, Urbanistyka, Architektura, nr 1/2015, Politechnika Krakowska, Kraków 2015

Przesmycka E., Boguszewska K., *Wybrane elementy wodne w założeniach pałacowych i dworskich województwa lubelskiego. Stan zachowania*, Teka Komisji Architektury, Urbanistyki i Studiów Krajobrazowych, Lublin 2012

Wójcik W., *550-lecie parafii Bieżanów*, Bieżanów 1972

Zachariasz A., *Dlaczego warto ocalić dwór w krajobrazie. O ochronie założeń dworskich i pałacowych, na wybranych przykładach z polski południowe*, Toparius. Studia krajobrazowe, wydanie monograficzne, t. 2], Rzeszów 2017

Zachariasz A., *Odczytywanie historii zapisanej w krajobrazie, Polskie Towarzystwo Informacji Przestrzennej*, rocznik Geomatyki 2007, tom V, Zeszyt 8,