

Grażyna Schneider-Skalska (gschneid@pk.edu.pl)  
Wydział Architektury, Politechnika Krakowska

## **Akupunktura urbanistyczna na przykładzie projektów dla Nowego Sącza**

### **Urban acupuncture on the example of projects for Nowy Sącz**

#### Streszczenie

Kataliza urbanistyczna i akupunktura urbanistyczna to znane formy działania sprzyjające aktywizacji wybranych fragmentów miast. Wśród przykładów mamy tak spektakularne jak Muzeum Guggenheima w Bilbao czy system komunikacji w Kurytybie. Jest też grupa przykładów w mniejszej skali, które mogą zaktywizować fragmenty małych i średniej wielkości miast polskich. Zaprezentowano projekty studenckie sprzyjające aktywizacji wybranych stref Nowego Sącza, wykonane w porozumieniu z władzami miejskimi.

Słowa kluczowe: kataliza urbanistyczna, akupunktura urbanistyczna, przestrzenie publiczne

#### Abstract

Urban catalysis and urban acupuncture are known forms of activity conducive to the activation of selected fragments of cities. Among the examples we have as spectacular as the Guggenheim Museum in Bilbao or the transport system in Curitiba. There is also a smaller scale group that can activate fragments of small and medium-sized Polish cities. Student projects promoting the activation of selected areas of Nowy Sącz, prepared in consultation with city authorities, were presented.

Keywords: urban catalysis, urban acupuncture, public spaces

## 1. WPROWADZENIE

Kataliza znana jako zjawisko przyspieszania reakcji chemicznej znalazła zastosowanie również w nazewnictwie związanym z kształtowaniem przestrzeni, z działaniami mającymi na celu szybkie i zdecydowane przekształcanie i podnoszenie jakości obszarów zurbanizowanych. Jej odpowiednikiem, który nazwę wywodzi z naturalnych metod leczenia, jest akupunktura urbanistyczna – działanie celowane, dotyczące obszaru lub problemu, pozwalające pobudzić reakcję w postaci poprawy funkcjonowania podupadającego obszaru lub całego miasta. Obie metody służą temu samemu celowi. Można spekulować, iż kataliza odnosi się do zastosowanego środka – obiektu/inwestycji, a akupunktura mówi o miejscu i metodzie – działaniu punktowym z racji wyboru jednego miejsca lub jednego problemu.

## 2. SPEKTAKULARNE PRZYKŁADY AKUPUNKTURY URBANISTYCZNEJ

### 2.1. PARYŻ

Odnosząc się do obowiązującej ustawy o rewitalizacji, trzeba podkreślić, że wszelkie działania przyspieszające, pobudzające rozwój miejsc i obszarów zdegradowanych wydają się godne uwagi, zwłaszcza, że istnieją dowody na ich skuteczność. Najbardziej znanym przykładem jest z pewnością dzielnica La Défense w Paryżu, koncepcja stworzenia w Paryżu centrum o charakterze handlowo-biurowym, rozwinięta w latach 50. XX wieku. Nowa dzielnica biznesowa miała dowartościować nieco zaniedbany obszar Paryża i jednocześnie poprzez „nanizanie” jej na historyczną oś Luwr–Plac de la Concorde–Champs-Elysees–Plac Charlesa de Gaulle’a z łukiem triumfalnym, pokazać, że w budowie struktury miasta zachowano ciągłość. Nawiązano do wielkiej, francuskiej tradycji komponowania miasta. Nowy obszar i jego szklana architektura nie zyskały aprobaty paryżan. Jednak z upływem czasu początkowy opór słabł, aż w końcu w miarę dodawania do obszaru funkcji mieszkaniowej i rekreacyjnej stał się on atrakcyjnym terenem i wpisał na stałe w strukturę miasta, niewątpliwie spełniając swoją rolę i aktywizując ten obszar Paryża. Cechy charakterystyczne obecnego stanu to rozmaitość form i funkcji, a przede wszystkim ikona architektury w postaci widocznego z daleka Grande Arche de la Defense.

Będąc niewątpliwie efektem decyzji politycznej, dzielnica stała się wartościowym fragmentem miasta dzięki temu, że władze właściwie rozumiały rolę urbanistyki i architektury w życiu miasta i jego mieszkańców. Z pewnością nowa struktura miejska jest przykładem akupunktury urbanistycznej – obszarowej, oddziałującej w skali całego miasta.

## 2.2. BILBAO

Podobny zasięg wpływu osiągnięto w Bilbao. W latach 90. XX wieku lokalne władze przygotowały program ożywienia gospodarki i życia społecznego m.in. poprzez rewitalizację miasta. Była zaplanowana z rozmachem i wizją. Zaproponowano nową stację kolei i metra (autor: sir Norman Foster), nowe centrum konferencyjne (Federico Soriano), nowy port lotniczy i wiszący most dla pieszych (Santiago Calatrava). Spośród tych wielu planowanych działań i obiektów przede wszystkim jedno, Muzeum im. Guggenheima, stało się symbolem udanej akupunktury typu architektonicznego – punktowego. Muzeum powstało dzięki decyzji władz baskijskich i zaangażowaniu prywatnej instytucji – Fundacji Guggenheima. Koszt projektu i realizacji pokryto ze środków państwowych i lokalnych. Budowa Muzeum im. Guggenheima, projektu Franka Gehry'ego, wywołała zjawisko określane jako **efekt Bilbao**. Stosunkowo niezbyt duże miasto (ok. 350 tys. mieszkańców w okresie powstawania Muzeum) stało się celem podróży ludzi, którzy z różnych względów chcieli zobaczyć obiekt, okrzyknięty ikoną architektury światowej. W rok po otwarciu muzeum odwiedziło 1 milion 300 tysięcy gości<sup>1</sup>. Niewątpliwie Muzeum jest przykładem niezwykle skutecznego zastosowania akupunktury architektonicznej, wyraźnie efektem oddziaływania „star architekta”.

## 2.3. KURYTYBA

Od jakiegoś czasu mówi się o schyłku ery „star architektów”. Silne akcentowanie aspektów społecznych w procesach przekształcania miast powoduje, że coraz częściej wymieniamy raczej procesy i działania może mniej widowiskowe, a bardziej nakierowane na zmiany w funkcjonowaniu całych struktur miejskich. Z pewnością za takie uchodzi eksperyment komunikacyjny w Kurytybie. Twórca tego eksperymentu, burmistrz Kurytyby, Jaime Lerner, swoją książkę opisującą tę i szereg podobnych inwestycji, zatytułował *URBAN ACUPUNCTURE*, z podtytułem: *Celebrating Pinpricks of Change that Enrich City Life*<sup>2</sup>.

Jaime Lerner urodził się w Kurytybie w 1937 roku, w rodzinie polskich emigrantów. Ukończył architekturę na Uniwersytecie Federalnym stanu Paraná w 1964 roku, a już rok później współtworzył Instytut Planowania Miejskiego w Kurytybie. Był przez wiele lat burmistrzem Kurytyby, a kiedy zaczynał pierwszą kadencję miał 33 lata<sup>3</sup>. Dzięki szeregu decyzji i inicjatyw, często o charakterze społecznym, pisze się przy jego nazwisku: **architekt, urbanista i polityk, jeden z pionierów zrównoważonego rozwoju w urbanistyce i politykach miejskich**. Otrzymał wiele nagród, w 2010 roku magazynie „TIME” uznano go za jednego z 25 najbardziej wpływowych myślicieli na świecie.

Charakterystyczną cechą Kurytyby liczącej ok. 2 miliony mieszkańców jest wspomniany system komunikacji miejskiej zwany BRT – Bus Rapid Transport, wprowadzony przez Jaime Lenera. Sukces wprowadzenia efektywnego i akceptowanego przez mieszkańców systemu komunikacji publicznej był możliwy dzięki konsekwentnej, wieloletniej pracy zapoczątkowanej

sporządzeniem Master Planu zatwierdzonego w 1966 roku. W 1974 roku uznano, iż w Kurytybie najważniejszym środkiem transportu publicznego będzie system autobusowy, ukształtowany podobnie do systemu metra. Koszt budowy systemu stanowił 5% porównywalnego systemu metra. Przy realizacji inwestycji zastosowano szereg interesujących rozwiązań, łączących miejski system z własnością prywatną. System zyskał powszechną akceptację. 75% przejazdów do pracy lub szkoły w ciągu zwykłego dnia roboczego odbywa się autobusami pomimo tego, że miasto zajmuje drugie miejsce pod względem wskaźnika motoryzacji w Brazylii<sup>4</sup>.

Działalność burmistrza Kurytyby pokazuje bardzo wyraźnie nierozzerwalne związki planowania przestrzennego i projektowania urbanistycznego z polityką szeroko pojętą. Wcześniej wymienione przykłady akupunktury (La Defense i Muzeum im. Guggenheima) również były efektem przekonania i decyzji polityków. Dotyczy to nie tylko dużych i spektakularnych działań czy inwestycji. Wpływ światłych władz samorządowych na poprawę jakości życia mieszkańców miast i gmin może być i jest widoczna również w mniejszej skali. I znów przykład Jaime Lenera, który w 1972 roku, czyli na początku swojego urzędowania na stanowisku burmistrza, zdecydował o przeznaczeniu jednej z ulic wyłącznie dla pieszych, wyznając zasadę: „Chcesz pomóc środowisku? Rządziej korzystaj z samochodu”. Ulicę zmienił w pasaż dla pieszych w 72 godziny. Kiedy jeden z klubów samochodowych w proteście przeciw decyzji burmistrza zamierzał przejechać samochodami zamykaną ulicą, Lerner wyłożył ją papierem i zaprosił dzieci, by zaczęły na nim malować.

### 3. NOWY SĄCZ

Interesujące przykłady rozwiązań, które mogłyby działać podobnie jak wyżej omówione, w nieco mniejszej skali, można znaleźć w projektach studenckich, wykonanych na zamówienie miejskich władz, na przykład dla miasta Nowego Sącza. Wielowiekowy rozwój tego miasta pomiędzy wzgórzem zamkowym i dworcem PKP, po przekroczeniu rzek Dunajca i Kamienicy został zdominowany przez nowe obszary rozwijające się w kierunkach prostopadłych. Dla zachowania tradycji miejsca i ożywienia historycznej osi miasta konieczne są nowe inwestycje i nowatorskie podejście do przekształcenia istniejących układów. Nowe działania wymagają szerokiej dyskusji, w której udział biorą władze miasta, mieszkańcy, naukowcy i praktycy.

#### 3.1. KONCEPCJA OŻYWIENIA STARÓWKI W NOWYM SĄCZU

W jednoetapowym konkursie na wykonanie „Założeń programowych rewitalizacji i koncepcji urbanistycznej Śródmieścia Nowego Sącza” zorganizowanym przez Miasto Nowy Sącz w 2003 roku, drugą nagrodę (pierwszej nie przyznano) otrzymali autorzy: W. Król, M. Król, K. Kochański, A. Lorek M. Motak (ochrona dziedzictwa), G. Schneider-Skalska (jakość środowiska miejskiego i struktur mieszkaniowych), W. Wicher (systemy komunikacji)<sup>5</sup>.

Praca dotyczyła ożywienia obszaru Starego Miasta w Nowym Sączu poprzez zaproponowanie aktywizującego programu dla turystów i mieszkańców oraz koncepcję przekształceń przestrzennych i działań społeczno-edukacyjnych. Zbadano strukturę przestrzenną i własnościową, a także socjologiczną i demograficzną populacji stałych mieszkańców. Określono skalę istniejących wewnątrz urbanistycznych i zaproponowano przekształcenia zmierzające do wprowadzenia do wnętrza elementów zieleni, aby poprawić kontakt mieszkańców z naturą oraz, aby za pomocą tych elementów dokonać tam gdzie to konieczne podziału na przestrzeń prywatną, sąsiedzką i publiczną. Zaproponowano również, zgodnie z warunkami konkursu, wprowadzenie do Starego Miasta nowej substancji mieszkaniowej, która z uwagi na lokalizację oraz ukształtowania zapewniające wysoki standard i kontakt z naturą mogłaby stać się elementem podnoszącym jakość środowiska oraz wpłynąć na kształtowanie składu społecznego stałych mieszkańców.

Po 13 latach tematyka przekształcania i modernizacji przestrzeni miasta Nowego Sącza wróciła, tym razem w pracach studenckich.

Rozwój miasta, pojawienie się nowych obszarów możliwych do zainwestowania było impulsem do zaproponowania szeregu rozwiązań zarówno dla nowych obszarów mieszkaniowych, w rejonie nieczynnej cegielni w Biegonicach, jak i dla centrum miasta, w postaci koncepcji doinwestowania i ożywienia ważnej dla miasta historycznej osi łączącej wzgórze zamkowe z dworcem PKP.

### **3.2. AKTYWIZACJA GŁÓWNEJ OSI KOMPOZYCYJNO-FUNKcjONALNEJ W NOWYM SĄCZU**

Nowy Sącz jest miastem o bogatej tradycji historycznej, zmiennych losach wynikającym z lokalizacji i znaczenia w skali regionu, uzależnionym jak każde miasto od zmieniających się uwarunkowań ekonomicznych, demograficznych czy politycznych. Lokalizacja miasta w widłach rzek Dunajca i Kamienicy stwarzała dogodne warunki rozwoju w początkach życia miasta. Z czasem rzeki stały się barierami a miasto zaczęło rozwijać się dzięki komunikacji kolejowej i intensyfikować zabudowę pomiędzy starówką i dworcem PKP na linii północ-południe. Możliwości przekroczenia rzek, najpierw Kamienicy, a w końcu Dunajca dały impuls do rozwoju w kierunku wschód-zachód. Ten wielokierunkowy rozwój spowodował, że historyczna oś łącząca wzgórze zamkowe z dworcem PKP straciła znaczenie mimo, że za barierą jaką stała się linia kolejowa nadal rozwijały się obszary mieszkaniowe. Różnorodność i wielokierunkowość jest z pewnością dowodem na prężność miasta, wydaje się jednak, że przyszedł czas na większą krystalizację wybranych obszarów, w tym śródmieścia, już nie tylko w obszarze Rynku ale właśnie przez wzmocnienie osi północ-południe. Kevin Lynch w książce *Image of the City – Obraz miasta* wymienia pięć elementów krystalizujących obraz miasta<sup>6</sup>. Są to ścieżki – ulice, punkty węzłowe – place, krawędzie, rejony i punkty szczególne – wyróżniające. Wydobyć ze struktury miasta tych elementów powoduje, że staje się ono bardziej zrozumiałe, bardziej przyjazne dla mieszkańców i przybyszów, przestrzenie są bardziej bezpieczne i dostępne.

Główny ciąg, jakim jest sekwencja zamek–Rynek–ul. Jagiellońska–Planty–aleje Wolności i Batorego–dworzec PKP z placem dworcowym to duża wartość miasta, źródło potencjału, który można i należy wykorzystać, stosując pokazaną wcześniej metodę akupunktury urbanistycznej.

Analizą tego ciągu i możliwościami jego aktywizacji zajęła się w dyplomie zatytułowanym *Aktywizacja głównej osi kompozycyjno-funkcjonalnej w Nowym Sączu* Anna Urbanik<sup>7</sup>. Podjęła, używając nomenklatury K. Lynch, temat ścieżki–drogi–traktu komunikacyjnego rozumianego jako przestrzeń do przemieszczania się, ale też do komunikacji społecznej. Dokonując analizy różnych przestrzeni miejskich, zwróciła uwagę na znaczenie ruchu pieszego dla aktywizacji przestrzeni publicznych w mieście. Przytoczyła przykład Kopenhagi, pisząc:

Warto przypomnieć, że w Kopenhadze ponad pięćdziesiąt lat temu rozpoczęto przekształcanie ulic samochodowych w przestrzenie piesze. Krytycy przewidywali wtedy fiasko owych działań, twierdząc, iż aktywność ludzi w mieście jest typowa raczej dla słonecznej południowej Europy, a nie dla Skandynawii. Od tego czasu Dania stworzyła wiele tego typu przestrzeni o wysokim standardzie, które wspomagają aktywność mieszkańców i wprowadzają życie w tkankę miasta. (...) tak jak ruch samochodowy rozwija się wraz z budową nowych dróg, tak samo tworzenie dobrych placów miejskich i ciągów pieszych przyciąga ich użytkowników (...). Aktywność ludzi w przestrzeni miejskiej rozwija się tylko na terenach, które to życie wspierają i promują poprzez tworzenie do tego odpowiednich warunków. Powinno to być czynione poprzez ciągłe podnoszenie jakości przestrzeni, priorytetowe traktowanie pieszych, likwidację barier w ich komunikacji, zapewnienie uniwersalności i elastyczności użytkowania terenów miejskich oraz tworzenie odpowiednio dobrych warunków do aktywności pozadomowych takich jak chodzenie, siedzenie, stanie, obserwowanie, słuchanie i rozmowa z innymi ludźmi.

Ta wiedza i poczynione obserwacje spowodowały, iż autorka wskazała istotne w omawianym obszarze miejsca węzłowe, rejony, krawędzie i punkty szczególne. Przed wszystkim jednak skupiła się na fragmencie, w obrębie Alei Wolności, który wykazuje duży potencjał ze względu na niskie zainwestowanie i wolne tereny. Wzięta pod uwagę istniejące już opracowania dla tego terenu, takie jak propozycje dopełnienia kubatury na wzgórzu zamkowym, możliwe zmiany w ukształtowaniu placu dworcowego oraz nowe kubatury – realizowany dworzec autobusowy i projektowaną w innej pracy dyplomowej halę sportowo-widowiskową z nowym placem.

Anna Urbanik w ostatnim etapie swojej pracy skupiła się na wybranym odcinku Alei Wolności proponując zmianę organizacji ruchu, zwiększenie przestrzeni pieszych, doinwestowanie pierzei i urządzenie terenu sprzyjające życiu społecznemu mieszkańców. Można uznać te działania za działania w skali akupunktury urbanistycznej.

### 3.3. INTEGRACJA PRZESTRZENI PUBLICZNEJ Z KONCENTRACJAMI KOMUNIKACJI ZBIOROWEJ W NOWYM SĄCZU

W dyplomie inżynierskim wykonanym na kierunku Gospodarka przestrzenna przez Magdalenę Oleksy dyplomantka zadała sobie pytanie, czy układ komunikacji kołowej w rejonie dworców PKP i MPK można przekształcić, tak aby wytworzyć wielofunkcyjny plac dworcowy i zintegrować go z istniejącą przestrzenią publiczną<sup>8</sup>. Autorka wykonała szereg studiów

i zaproponowała cztery koncepcje („minimum”, „z objazdem”, „rondo”, „pod ziemią”) ze szczegółowym rozwiązaniem wersji 4, przewidującej zejście z ulicą Kolejową pod poziom terenu.

### 3.4. HALA WIDOWISKOWO-SPORTOWA – AKTYWIZACJA ALEI WOLNOŚCI

W koncepcji dowartościowania osi Wzgórze zamkowe–Dworzec PK na odcinku Planty–Dworzec ważnym obszarem jest teren po stadionie klubu Sandecja. Mariola Raab w dyplomie magisterskim przeanalizowała, korzystając z sugestii miasta, możliwość wprowadzenia w ten obszar hali sportowo-widowiskowej, która niewątpliwie byłaby przykładem akupunktury architektonicznej, służącym nie tylko okazjonalnym, większym wydarzeniom ale miejscem, w którym mieszkańcy mogliby korzystać na co dzień z bogatego programu sportowego i kulturalnego<sup>9</sup>. Dużą wartością koncepcji jest wpisanie nowego obiektu w kontekst przestrzenny oraz wytworzenie nowej miejskiej przestrzeni publicznej z zielenią, wodą i dostępem do usług towarzyszących podstawowej funkcji obiektu. Wnętrze hali widowiskowej może ulegać zmianom i być dostosowywane do wydarzeń o różnej skali i różnym charakterze. Nowy obiekt byłby kolejnym atrakcyjnym elementem na historycznej osi miasta.

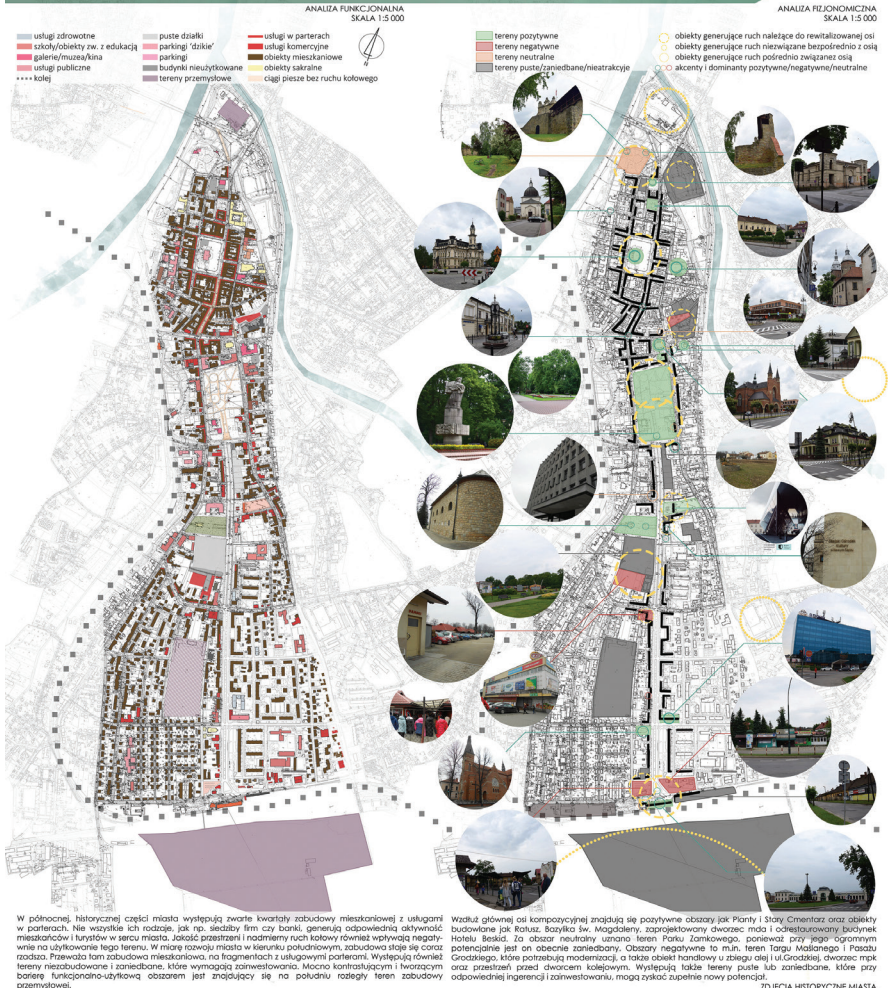
## 4. PODSUMOWANIE

Nowy Sącz, rozwijając się dynamicznie, chcąc być miastem nowoczesnym, ale też doceniającym wartości historyczne i kulturowe, w tym przestrzenne, może z powodzeniem zastosować metodę akupunktury urbanistycznej dla przywrócenia rangi głównej osi kompozycyjnej miasta i dla uczynienia nowych obszarów, które powstały w ostatnich dziesięcioleciach. Osiągnięcie efektu akupunktury wymaga zrozumienia i akceptacji takiego działania ze strony władz miasta, projektantów i mieszkańców.

Dobrym podsumowaniem przeglądu propozycji przestrzenno-funkcjonalnych dla Nowego Sącza są słowa Maí Nascimento, autorki książki o historii Kurytyby. Píše ona, że burmistrz Jaime Lerner podczas licznych wystąpień publicznych propaguje ideę zrównoważonych miast, w których trzeba dbać w takim samym stopniu o miejsce zamieszkania, pracy i wypoczynku, jak i o ochronę historii i inwestycje w komunikację miejską. Mówi ona o nim: „Jest mistrzem w dostrzeganiu tego, co oczywiste”. Należy też dodać słowa Jana Gehla, który w słowie wstępnym do książki Jaime Lenera napisał, iż jej dużą wartością jest to, iż Jaime Lerner jako architekt i urbanista, ale też burmistrz miasta łączył w swym działaniu i wyraża w książce nie tylko ogromne zrozumienie profesjonalnych i społecznych aspektów przekształcania miast, ale także zrozumienie siły decyzji politycznych. Potrafił połączyć marzenia z pragmatyką działania.

# AKTYWIZACJA GŁÓWNEJ OSI KOMPOZYCYJNO-FUNKCJONALNEJ W NOWYM SĄCZU

3/10



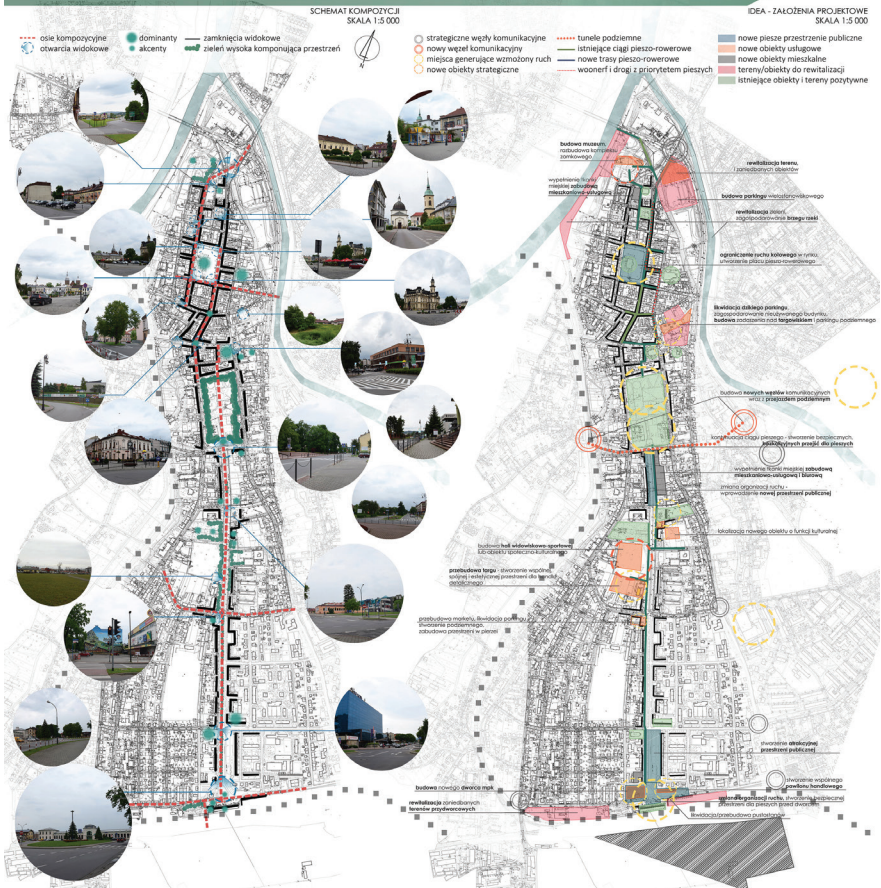
KATEDRA KSZTAŁTOWANIA ŚRODOWISKA MIESZKANIOWEGO  
 PROMOTOR: PROF. DR HAB. INŻ. ARCH. GRZYNA SCHNEIDER-SKALSKA  
 WSPROPROMOTOR: DR. INŻ. ARCH. JĘDRZEJ KESSE

ANNA JUSTYNA URBANIK  
 MAGISTERSKI PROJEKT DYPLOMOWY  
 ST. I. ROK 2 SEM. I 2015/2016



# AKTYWIZACJA GŁÓWNEJ OSI KOMPOZYCYJNO-FUNKCJONALNEJ W NOWYM SĄCZU

4/10



Główna oś kompozycyjna biegnie na linii północ-południe z niewielkimi odchyleniami kierunku. Jest ona przecięta w kilku miejscach osiami poprzecznymi, związanymi z ważnymi drogami wjazdowymi do centrum. Są to m.in. ulica Lewkowska, Grodzka i Kolejowa. Od południa rozpościera się przy zamytku, a kończy zamknięciem przy zlocisku kolejowym. Odcinając to jest wzmocnione przez nieortogonalny funkcjonowanie obszar przemysłowy znajdujący się na południe od linii kolejowej. Wskazują jej osi składowane są obiekty składowe pozytywne dominantly i akcenty w przestrzeni miasta, co uatrakcyjnia je i sprawia, że jest ono bardziej czytelne.

W północnej części miasta projekt zakłada rewitalizację parku i terenów przyzakładowych oraz budowę muzeum zamkowego, a także uzupełnienie zabudowy mieszkaniowej przy ul. Bóbrzeckiej, Między ul. Skarży, a bulwarem Narwku. Zakładano parking wielostanowiskowy, ma on ograniczyć ruch kołowy w rytmie i ścisłym centrum. W tym celu przewidziano również budowę tuneli pod ul. Adama Mickiewicza i ścieżek nowych węzłów komunikacyjnych. Zakładano również zmianę komunikacji przy al. Wolności. Na terenie Sandeja i składowo obiekt widokowy i budowę estetycznego, wspólnego zadania ról targowiska. Ważnym elementem jest przebudowa przestrzeni przed dworcem pki i stworzenie przestrzeni publicznej w tej części miasta.

ZDJEĆCIA PROJEKTOWANYCH TERENÓW



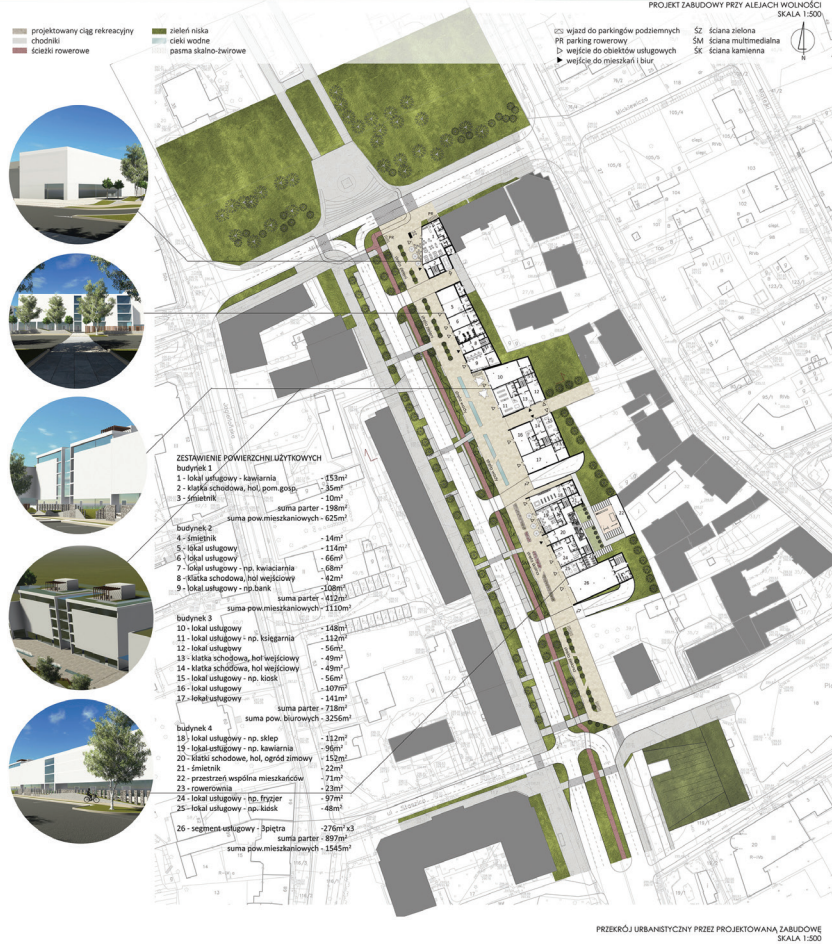
KATEDRA KSZTAŁTOWANIA ŚRODOWISKA MIEZKANIOWEGO  
 PROMOTOR: PROF. DR HAB. INŻ. GRAŻYNA SCHNIDER-SKALSKA  
 WSPÓLPROMOTOR: DR. INŻ. ARCH. ZBIGNIEW KESEK

ANNA JUSTYNA URBANIK  
 MAGISTERSKI PROJEKT DYPLOMOWY  
 ST. R. KCH. 2 SEM. 3. 2015/2016

II. 1a, b. W projekcie sporządzono szerokie analizy kontekstu i na ich podstawie przygotowano założenia projektowe do reaktywacji osi kompozycyjnej Nowego Sącza (autor – A. Urbanik)  
 III. 1a, b. The Author has made extensive contextual analyzes and based on them have prepared the design assumptions for the reactivation of the compositional axis of Nowy Sącz

AKTYWIZACJA GŁÓWNEJ OSI KOMPOZYCYJNO-FUNKCJONALNEJ  
W NOWYM SĄCZU

8/10



## AKTYWIZACJA GŁÓWNEJ OSI KOMPOZYCYJNO-FUNKCJONALNEJ W NOWYM SĄCZU

WIZUALIZACJE

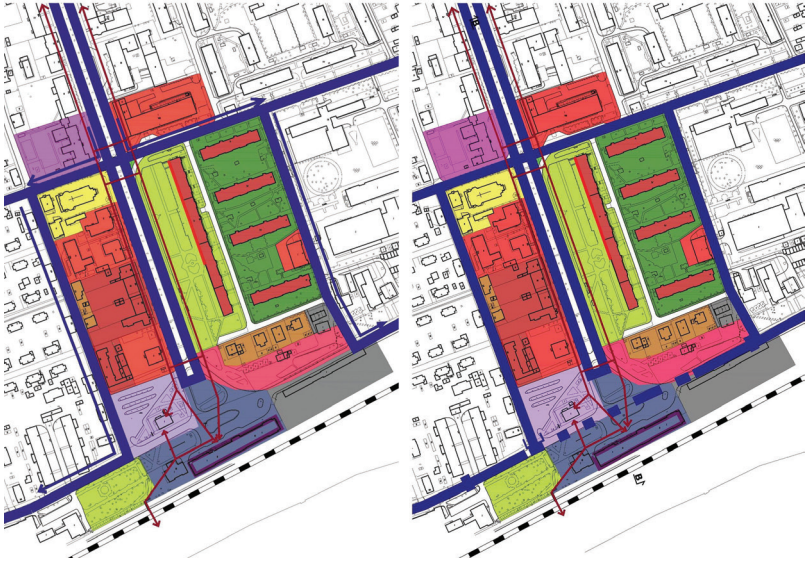
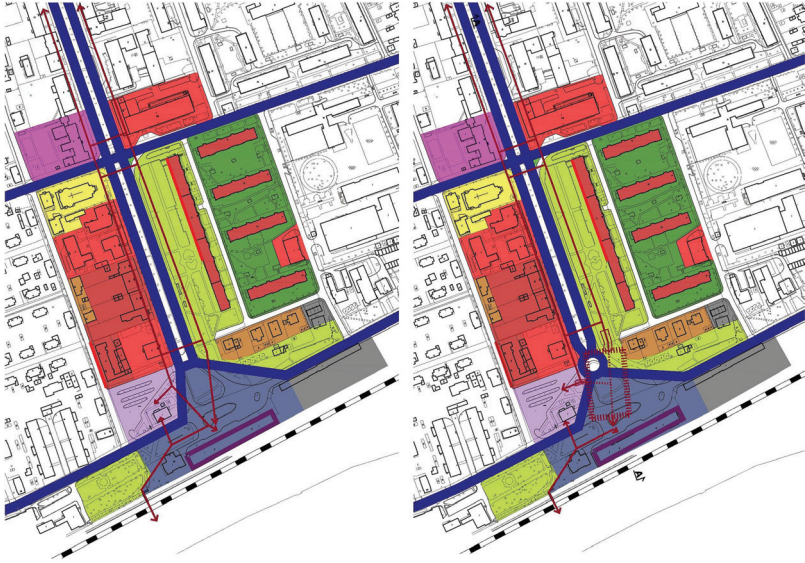


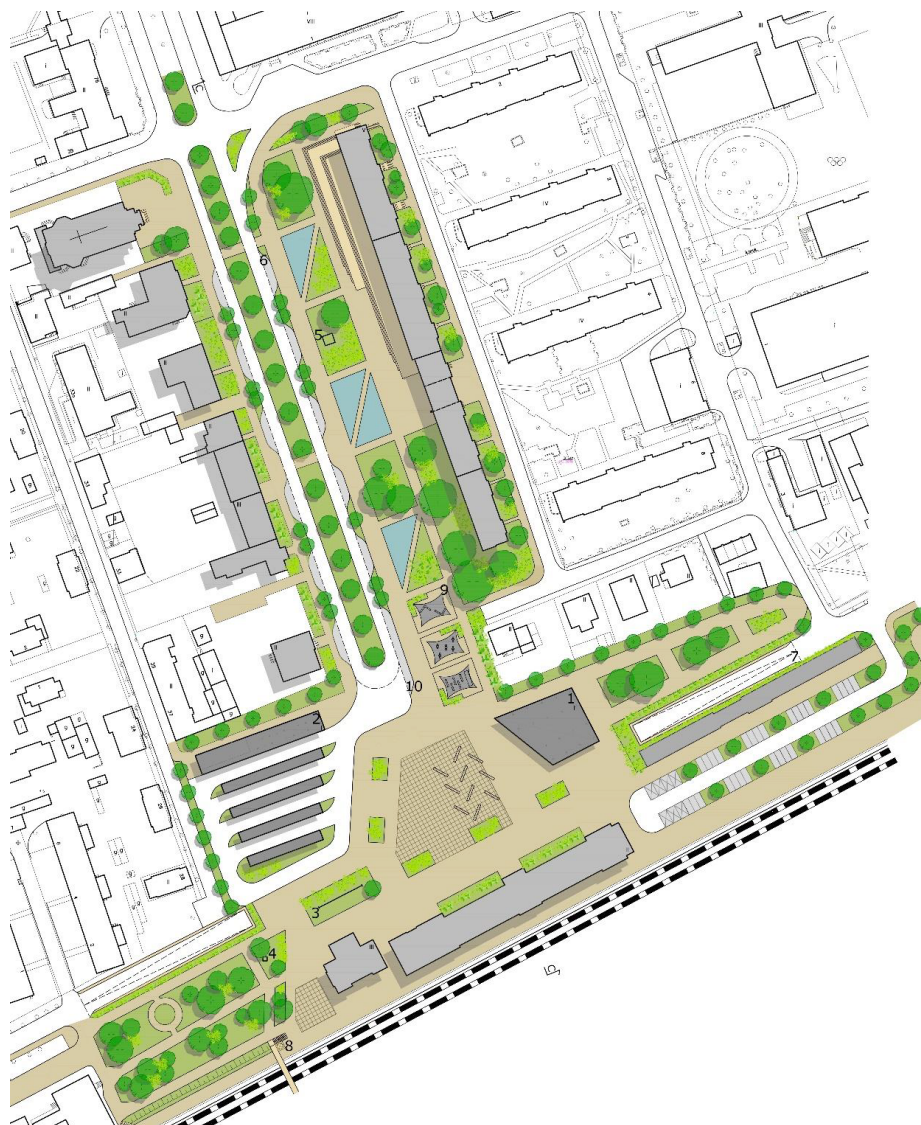
KATEDRA KSZTAŁTOWANIA ŚRODOWISKA MIESZKANIOWEGO  
PROMOTOR: PROF. DR HAB. INŻ. ARCH. GRAŻYNA SCHNEIDER-SKALSKA  
WSPROPROMOTORI: DR. INŻ. ARCH. ZBIGNIEW KESSEK

ANNA JUSTYNA URBANIK  
MAGISTERSKI PROJEKT DYPLOMOWY  
ST. I. ROK 2 SEM. 3. 2016/2017

II. 2a, b. Z projektowanego ciągu funkcjonalno-przestrzennego autorka wybrała fragment, w którym dokonała przekształcenia układu komunikacji, tworząc nową przestrzeń publiczną o wysokiej jakości użytkowej i estetycznej (autor – A. Urbanik)

III. 2a, b. From the designed functional-spatial sequence, the author selected a fragment in which she transformed the communication system, creating a new public space of high usable and aesthetic quality

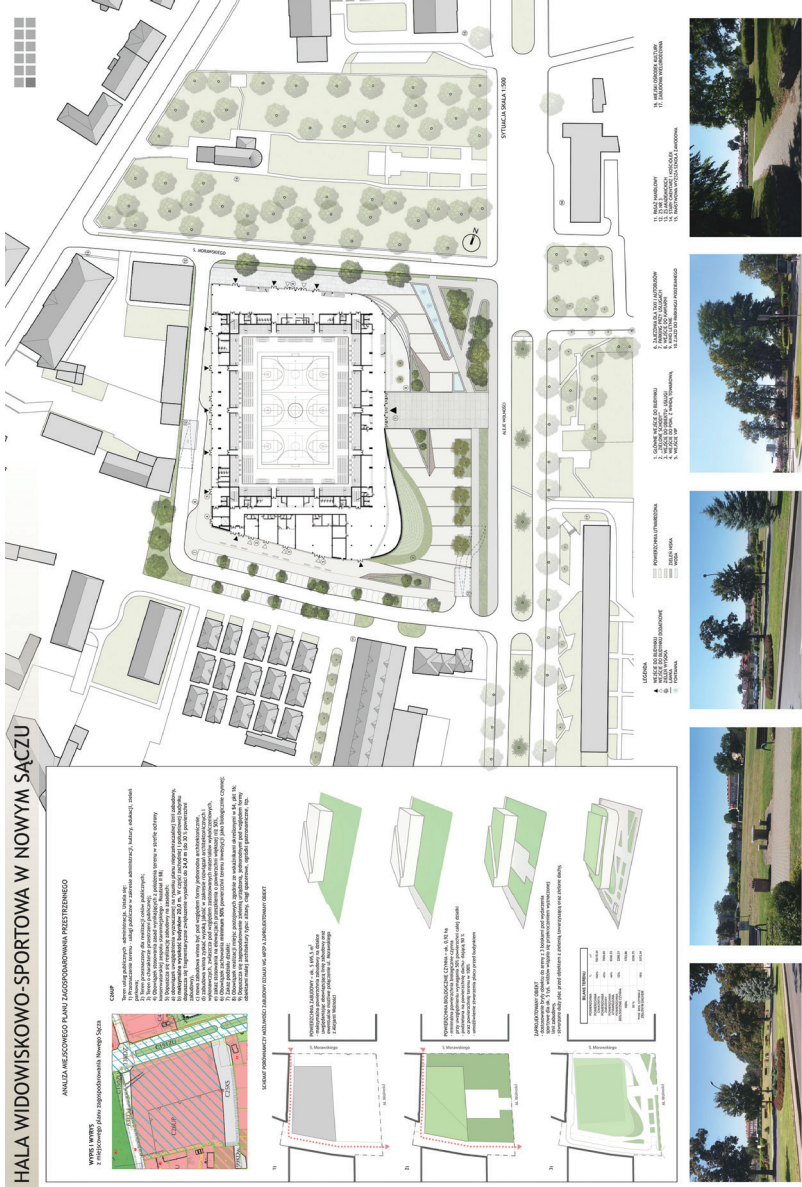




Il. 3a, b. Autorka opracowała cztery koncepcje przekształcenia otoczenia dworców PKP i MPK i dała propozycję programowo-przestrzenną opartą na czwartej koncepcji, wprowadzającej ulicę kolejową pod poziom terenu. Pozwoliło to na wytworzenie placu dworcowego oraz powiązanie piesze pomiędzy dworcami PKP, MPK i przestrzenią rekreacyjną przed budynkiem „Pekin” (autor – M. Oleksy)

Ill. 3a, b. The author has developed four concepts of transforming the surroundings of the railway stations of the PKP and MPK and gave a program and space proposal based on the fourth concept, introducing the railway under the ground level. This allowed to create a station square and to connect the stations, PKP & MPK, and the green area in front of the „Peking” building

HALA WIDOWISKOWO-SPORTOWA W NOWYM SĄCZU

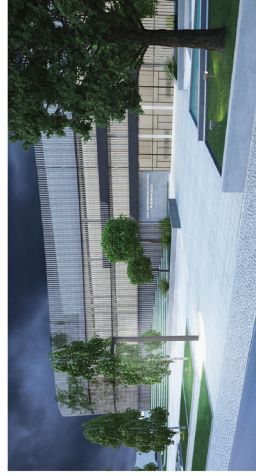
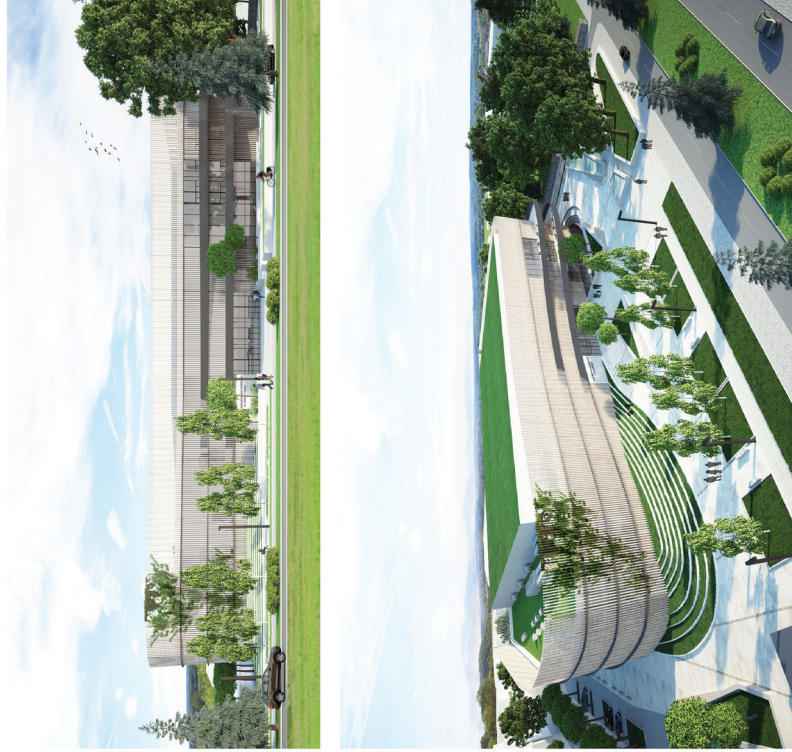


PROJEKT STUDIOWY ARCHITEKTURA, LUSTRO I KOLEJNOŚCI WYKONAWCZA, WYKONANIE: MARIOLA KAMAL, PROJEKTANT: PROF. DR INŻ. JACEK SZCZEPANIK-SZCZEPANOWSKI, DR INŻ. JACEK SZCZEPANIK-KOZŁA, INŻ. S. SZCZEPANIK, 1. 2015/2016

Il. 4. Koncepcję hali sportowo-widowskowej zlokalizowanej przy Alejach Wolności w Nowym Sączu – teren dawnego stadionu Sandecji opracowano, biorąc pod uwagę wskazania MPZP i uwarunkowania przestrzenne (autor – M. Raab)

Ill. 4. The concept of a sports and entertainment hall located at the Wolności Avenue in Nowy Sącz – the area of the former Sandecja stadium was prepared taking into consideration the indications of MPZP and spatial conditions

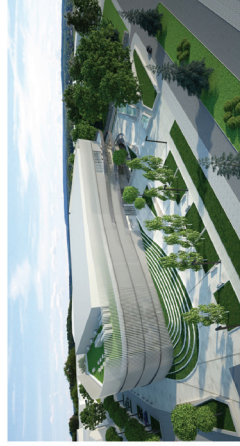
## HALA WIDOWISKOWO-SPORTOWA W NOWYM SĄCZU



PROJEKT PRZESTRZENNY: MAGISTERKA ARCHIT. KATARZYNA WIECZKOWSKA, WYKONANIE: MARCO J. ANGELO, WIZUALIZACJA: PROF. DR. INŻ. MICHAŁ GAJDA, SCENERIO I REALIZACJA: WSPÓLNIECZESNA ARCHIT. WARSZAWA, WYKONANIE: PROF. DR. INŻ. MICHAŁ GAJDA, SCENERIO I REALIZACJA: WSPÓLNIECZESNA ARCHIT. WARSZAWA, WIZUALIZACJA: PROF. DR. INŻ. MICHAŁ GAJDA, SCENERIO I REALIZACJA: WSPÓLNIECZESNA ARCHIT. WARSZAWA

- II. Bryła Hali i jej lokalizacja pozwoliły na utworzenie atrakcyjnej przestrzeni publicznej wprowadzającej do nowego obiektu
- III. 5. The Hall's structure and its location allowed the creation of an attractive public space for the new facility

## HALA WIDOWISKOWO-SPORTOWA W NOWYM SĄCZU



PROJEKT ARCHITEKTURY I WIZUALIZACJI WYKONAŁ: BIURO ARCH. GABRIELI SCHNEIDER-SALASIA, WYKONAWCZĄCY: DR INŻ. JACEK ZIMOWSKI, KOLOR I SAMOŚĆ 3, 2015-2016

II. 6. Zaproponowano różnicowany wystrój i kolorystykę wnętrza, a elementy tworzące elewację obiektu, mogąc zmieniać kolor, będą przyciągać uwagę przechodniów

III. 6. Various decor and interior colors have been proposed, and facade elements that can change color will attract the attention of passersby



**PRZYPISY**

- <sup>1</sup> <http://www.artinfo.pl/pl/blog/relacje/wpisy/efekt-bilbao-wizyta-w-muzeum-guggenheima2> (dostęp: 3.05 2017).
- <sup>2</sup> J. Lerner, *URBAN ACUPUNCTURE. Celebrating Pinpricks of Change that Enrich City Life.*, ISLAND PRESS, Washington, Covelo, London 2014.
- <sup>3</sup> <http://culture.pl/pl/tworca/jaime-lerner> (dostęp: 3.05 2017).
- <sup>4</sup> *Ibidem.*
- <sup>5</sup> Jednoetapowy konkurs na wykonanie „Założeń programowych rewitalizacji i koncepcji urbanistycznej Śródmieścia Nowego Sącza” zorganizowany przez Miasto Nowy Sącz, wrzesień 2003.
- <sup>6</sup> K. Lynch, *Image of the City – Obraz miasta*, Archivolta, Kraków 2011.
- <sup>7</sup> A. Urbanik, *Aktywizacja głównej osi kompozycyjno-funkcjonalnej w Nowym Sączu*, magisterska praca dyplomowa, Wydział Architektury, Politechnika Krakowska 2016 (promotor: prof. G. Schneider-Skalska, promotor pomocniczy: dr inż. arch. Z. Kęsek), archiwum PK.
- <sup>8</sup> M. Oleksy, *Integracja przestrzeni publicznej z koncentracjami komunikacji zbiorowej w Nowym Sączu*, inżynierska praca dyplomowa, Wydział Architektury, Politechnika Krakowska 2014 (promotor: G. Schneider-Skalska, współpromotor: K. Racoń-Leja, współpraca: P. Tor), archiwum PK.
- <sup>9</sup> M. Raab, *Hala widowiskowo-sportowa w Nowym Sączu*, magisterska praca dyplomowa, Wydział Architektury, Politechnika Krakowska 2016 (promotor: prof. G. Schneider-Skalska, promotor pomocniczy: dr inż. arch. Z. Kęsek), archiwum PK.

**BIBLIOGRAFIA**

- Lerner J., *URBAN ACUPUNCTURE. Celebrating Pinpricks of Change that Enrich City Life.*, ISLAND PRESS, Washington, Covelo, London 2014.
- Lynch K., *Image of the City – Obraz miasta*, Archivolta, Kraków 2011.
- <http://www.artinfo.pl/pl/blog/relacje/wpisy/efekt-bilbao-wizyta-w-muzeum-guggenheima2/> (dostęp: 3.05 2017).
- <http://culture.pl/pl/tworca/jaime-lerner> (dostęp: 3.05 2017).
- Urbanik A., *Aktywizacja głównej osi kompozycyjno-funkcjonalnej w Nowym Sączu*, magisterska praca dyplomowa, Wydział Architektury, Politechnika Krakowska 2016 (promotor: prof. G. Schneider-Skalska, promotor pomocniczy: dr inż. arch. Z. Kęsek), archiwum PK.
- Oleksy M., *Integracja przestrzeni publicznej z koncentracjami komunikacji zbiorowej w Nowym Sączu*, inżynierska praca dyplomowa, Wydział Architektury, Politechnika Krakowska 2014 (promotor: G. Schneider-Skalska, współpromotor: K. Racoń-Leja, współpraca: P. Tor), archiwum PK.
- Raab M., *Hala widowiskowo-sportowa w Nowym Sączu*, magisterska praca dyplomowa, Wydział Architektury, Politechnika Krakowska 2016 (promotor: prof. G. Schneider-Skalska, promotor pomocniczy: dr inż. arch. Z. Kęsek), archiwum PK.