

Forma i miejsce – projekt sali koncertowej szkoły muzycznej w Jastrzębiu Zdroju

Form and Place – Architectural Concept of the Music School Concert Hall in Jastrzębie Zdrój

Streszczenie:

Architektura formuje zbiorowy artefakt, jakim jest miasto. Z niego też czerpie swoje charakterystyczne cechy, wyrażając jego problemy w swoim stylu i formie. Miejschem, którego tożsamość w naturalny sposób reprezentuje wartości kulturowe i społeczne jest budynek kultury. Sala koncertowa szkoły muzycznej w Jastrzębiu Zdroju projektu zespołu Kozień Architekci mógł stać się symbolem kultury, pozostając przede wszystkim obiektem edukacyjnym. Założenia projektu oparte były na analizie szczególnych cech miejsca. Na tej bazie ustanowiono relacje pomiędzy częściami obiektu, przez co sposób organizacji funkcjonalnej obiektu przyjął indywidualne cechy. Architektura to ciągłe kontynuowanie istniejących układów, praca nad formą, która już istnieje.

Summary:

Architecture forms a collective artifact that is the city. It also draws its characteristics from the city, expressing its problems in style and form. A culture building is a place which identity naturally represents cultural and social values. Kozień Architects' project of the music school could become a symbol of culture, being primarily an educational facility. Project assumptions were based on the analysis of the site. On this basis, we established relationships between parts of an object, so the object's functional organization has adopted individual characteristics. Architecture is a constant continuation of the existing systems, working on a form that already exists.

Słowa kluczowe: Architektura, miasto, budynek kultury, sala koncertowa

Keywords: Architecture, city, culture building, concert hall

Tematyka relacji między architekturą a miastem należy do kluczowych zagadnień teorii architektury. Miejsce dzieła architektonicznego w mieście jest zasadniczym problemem projektowym twórców. Z drugiej strony, dzieło, jakim jest miasto ma cechę wyrastającą z jego architektonicznego charakteru, jednocześnie go od architektury odróżniającą: jest dziełem zbiorowym. Aldo Rossi¹ rozważa ten szczególny związek pomiędzy jednostkowym projektem architektonicznym a miastem. To architektura formuje zbiorowy artefakt. Z niego też czerpie swoje charakterystyczne cechy. Projekt trwa i wyraża problemy miasta w stylu i formie, jak i poprzez jej przekształcenia. Czyny to, gdy nie jest utopijny lub abstrakcyjny, ale wyrasta ze specyficznych problemów miasta. Jednocześnie ujawnia się kontrast pomiędzy szczególnym a uniwersalnym, pomiędzy jednostką a zbiorowością, wylaniający się z miasta i jego budowy, jego architektury. Przypomnieć tu można koncepcję *analogii*, którą rozwinął Aldo Rossi na bazie analizy nakładania się tej indywidualnej i zbiorowej pamięci, razem z inwencją twórczą pojawiającą się w czasie trwania miasta.

The subject of the relationship between architecture and the city is one of the key issues of architectural theory. A place of architecture in the city is a key concern of creators. On the other hand, the work, which is the city, has a feature springing from its architectural character, at the same time distinguishing it from architecture: it is a collective work. Aldo Rossi¹ considers the special relationship between the individual architectural design and the city. This architecture forms the collective artifact. From the city it also derives its characteristics. The project persists and expresses the problems of the city in style and form, as well as through its deformation. It does so when it is not utopian or abstract, but evolves from the specific problems of the city. At the same time, the contrast between the particular and the universal, the individual and the collectivity reveals, emerging from the city and its construction, its architecture. You can recall here the concept of *analogy*, developed by Aldo Rossi on the basis of an analysis of the overlap between individual and collective memory, along with the

Analogia wyraża się w procesie projektowania architektonicznego, którego elementy są pierwotne i formalnie zdefiniowane, ale których prawdziwe znaczenie jest nieprzewidywalne na początku i ujawnia się na końcu procesu. Tak więc znaczenie tego procesu identyfikuje się ze znaczeniem miasta.

W chaosie współczesnego miasta, pełnego skomplikowanych węzłów i dynamicznych relacji próbujemy odnaleźć trwałe wartości. Poszukiwania te zatrzymują się w miejscach, których tożsamość mogłaby wyrażać silne idee. Chodzi tu o wartości społeczne takie jak wspólnota, przynależność, współuczestnictwo, czy wartości kulturowe, poznawcze i estetyczne. Miejscem, którego tożsamość w naturalny sposób wyraża takie idee jest budynek kultury, który reprezentuje sobą wartości fundamentalne dla danej społeczności. To on określa miejsce i otoczenie. Jest odpowiedzialny za jego tożsamość. Wyraża ją jego przeznaczenie, w swej rozpoznawalności: teatr, muzeum, filharmonia. Jednak podstawowym celem budowy obiektu kultury w mieście nie jest zbudowanie budynku funkcjonującego dla kultury. Chodzi raczej o budynek znaczący kulturalnie dla miasta. Jest to projektowanie artefaktu. Ma on swoją formą, w tym miejscu, reprezentować wartości kulturowe i społeczne. Architektura dla sztuki nie służy tylko jej przechowywaniu, badaniu, pokazywaniu, współtworzeniu. Ale architektura i sztuka stają się katalizatorem dla innych celów – budowania wspólnoty i tożsamości. W strukturze miasta jest to projektowanie elementów podstawowych, które mogą się stać miejskimi artefaktami.

Konsekwencją takiego właśnie rozumienia architektury i miasta było założenie zespołu projektowego Kozień Architekci², że sala koncertowa Szkoły Muzycznej w Jastrzębiu Zdroju spełniać powinna nie tylko potrzeby wynikające z dydaktycznego programu nauczania muzyki, ale również stanowić miejsce ważne dla społeczności miasta. Uznano, że obiekt ten może stać się symbolem kultury. Szkoła muzyczna pozostaje jednak nadal przede wszystkim obiektem edukacyjnym. Elementy układu funkcjonalnego odpowiadające strefom obecnym w obiekcie użyteczności publicznej, podporządkowane są tu innym relacjom, budując specyficzną strukturę przestrzenną. Ze względu na swój charakter, sala powinna być wyizolowana, dla wytworzenia atmosfery bezpieczeństwa społeczności szkolnej oraz zminimalizowania utrudnień dla współmieszkańców obszaru. Taka dychotomia wymagała rozwiązania przestrzennego zachęcającego do wniknięcia w obszar terenu szkoły przy równoczesnym maksymalnym jego wydzieleniu od otaczających ulic i zabudowy mieszkaniowej. Poszukiwania odpowiedniej formy osadzono na dwóch działaniach: wykorzystywaniu zastanych wartości i cech miejsca oraz identyfikacji potrzeb.

Nowa sala koncertowa zlokalizowana miała być w Jastrzębiu Zdroju, przy skrzyżowaniu ulicy Tadeusza Kościuszki z ulicą Stefana Żeromskiego, przy zespole obiektów Państwowej Szkoły Muzycznej I i II Stopnia. Zespół składał się dotąd z dwóch budynków. Pierwszym była modernistyczna dawna willa mecenasa Witczaka wzniesiona samotnie, w parku na wzgórzu, w latach 1937-1938. Drugi budynek, połączony z nią przewiązką i wybudowany na zboczu poniżej willi, był obiektem z lat 60-tych, przebudowanym w latach 90-tych. Trzeci, nowy budynek miał mieścić salę koncertową na 300 widzów wraz ze sceną, kulisami, garderobami i zapleczem, strefę wielofunkcyjnego hallu z kawiarnią i przestrzenią ekspozycyjną, pomieszczenia pomocnicze – szatnie, sanitariaty, pomieszczenia gospodarcze oraz pomieszczenia techniczne (reżysernia dźwięku, kotłownia, wentylatornia, rozdzielnia elektryczna, serwerownia, itp.). Istotnym elementem założeń regulaminu konkursu³ było prawidłowe przestrzenne i funkcjonalne połączenie budynku sali koncertowej z istniejącą szkołą. Zamawiający wymagał zaprojektowania łącznika zapewniającego wygodne przejście do sali koncertowej dla uczniów i pracowników szkoły.

invention that takes place within the time of the city. Analogy expresses itself through the process of architectural design which elements are pre-existing and formally defined, but which true meaning is unforeseen at the beginning and unfolds at the end of the process. Thus the meaning of the process is identified with the meaning of the city.

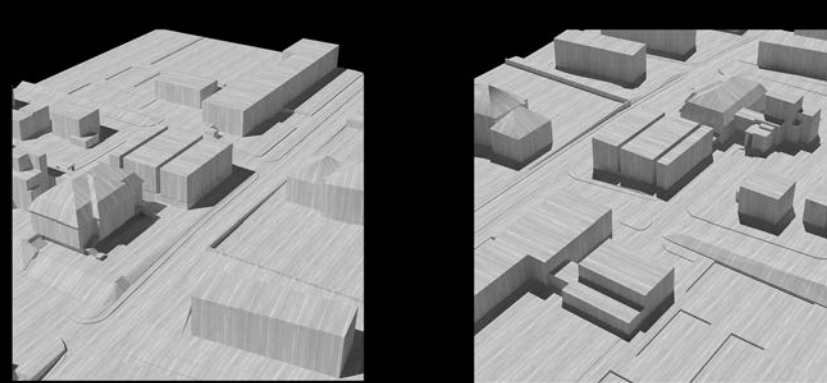
We are trying to find lasting values in the chaos of the modern city, full of intricate knots and dynamic relationships. This search stops at places whose identity could express strong ideas. It is about social values such as community, membership, participation or cognitive and aesthetic cultural values. A culture building is a place which identity naturally expresses these ideas, representing fundamental values for the community. It is the building that determines the location and surroundings. It is responsible for its identity. It is represented in its purpose recognized as a theater, a museum, a concert hall. However, the fundamental objective of construction of a culture in the city is not to build a well functioning culture building. It is more about a building that is culturally significant for the city. It is a design of an artifact. It has to represent in its form and location the cultural and social values. Architecture for art is not just about storage, testing, showing, co-creation. But the architecture and art become a catalyst for other objectives - to build community and identity. It is a design of primary elements in the structure of the city that can become urban artifacts. The consequence of this way of understanding of the architecture and the city was the foundation of Kozień Architects² project of the music school concert hall in Jastrzębie Zdrój. It should not only meet the needs arising from teaching music curriculum, but also to provide a place important to the community of the city. We recognized that this object can become a symbol of culture. School of music is still primarily an educational facility. Functional system components corresponding to the zones in public use buildings are subordinated to other relationships, building a specific spatial structure. Due to its nature, the hall should be isolated to bring about the atmosphere of the safety of community and minimize complications for the surrounding area. Such a dichotomy required a spatial solution that could encourage penetration into the area of the school grounds and the maximum separation from the surrounding streets and residential development at the same time. The search for a suitable form was placed on two measures: the use of existing values and characteristics of the location and the identification of the needs.

The new concert hall was to be located in Jastrzębie Zdrój, at the intersection of Tadeusz Kosciuszko Street with the Stefan Żeromski Street, within the facilities of The State School of Music of 1st and 2nd Degree. The unit consisted of two buildings so far. The first was a modernist villa, former property of attorney Witczak, built in the park on a hill in 1937-1938. The second building, connected to the former one by the lacing and built on the hillside below the villa, was the object of the 60s, rebuilt in the 90s. Third, the new building, was to house a concert hall for 300 spectators, along with a stage, backstage, dressing rooms and facilities, a zone of multifunctional hall with a cafe and exhibition space, auxiliary rooms - locker rooms, toilets, utility rooms and technical facilities (sound control room, boiler room, ventilation room, electrical switchboard, server, etc.). An important element of the Contest Rules³ assumptions were proper spatial and functional connection of a concert hall building with an existing school. The investor required to design a link providing convenient passage to the concert hall for pupils and school staff.

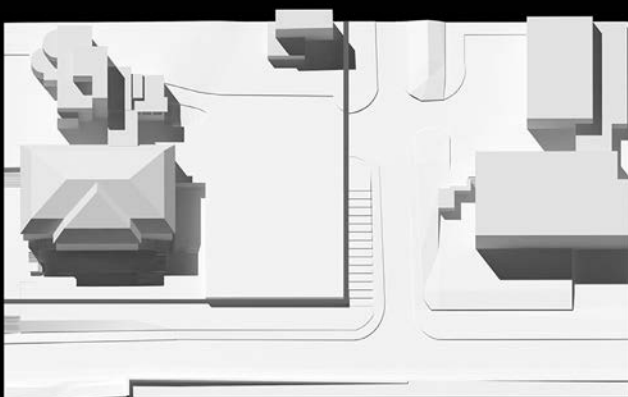
An analysis of the space led to design assumptions. The task was to introduce a simple, recog-



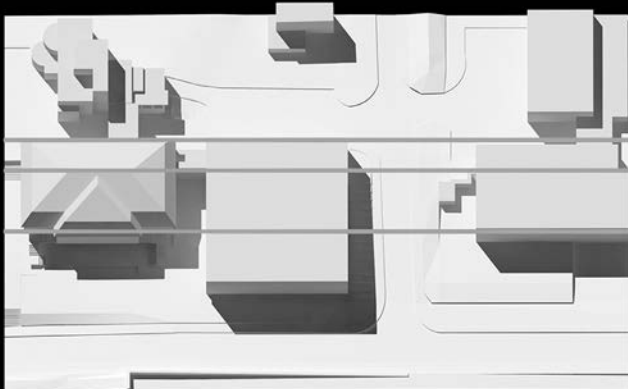
il. 3



WIDOKI Z LOTU PTAKA



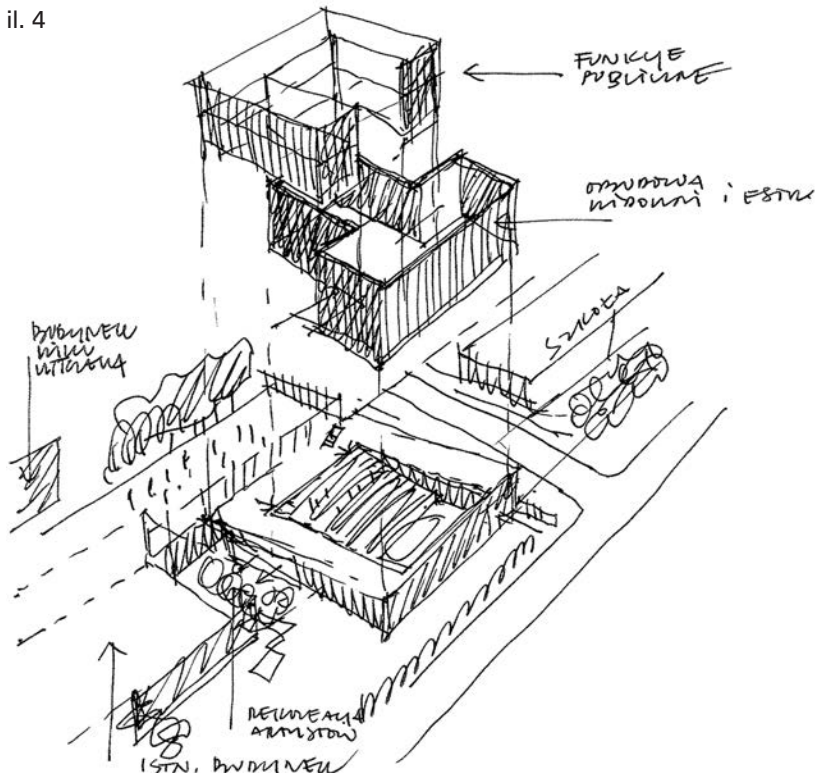
NIEPRZEKACZALNA LINIA ZABUDOWY 6 M OD KRAWĘDZI DROGI



ISTNIEJĄCE LINIE ZABUDOWY

il. 2

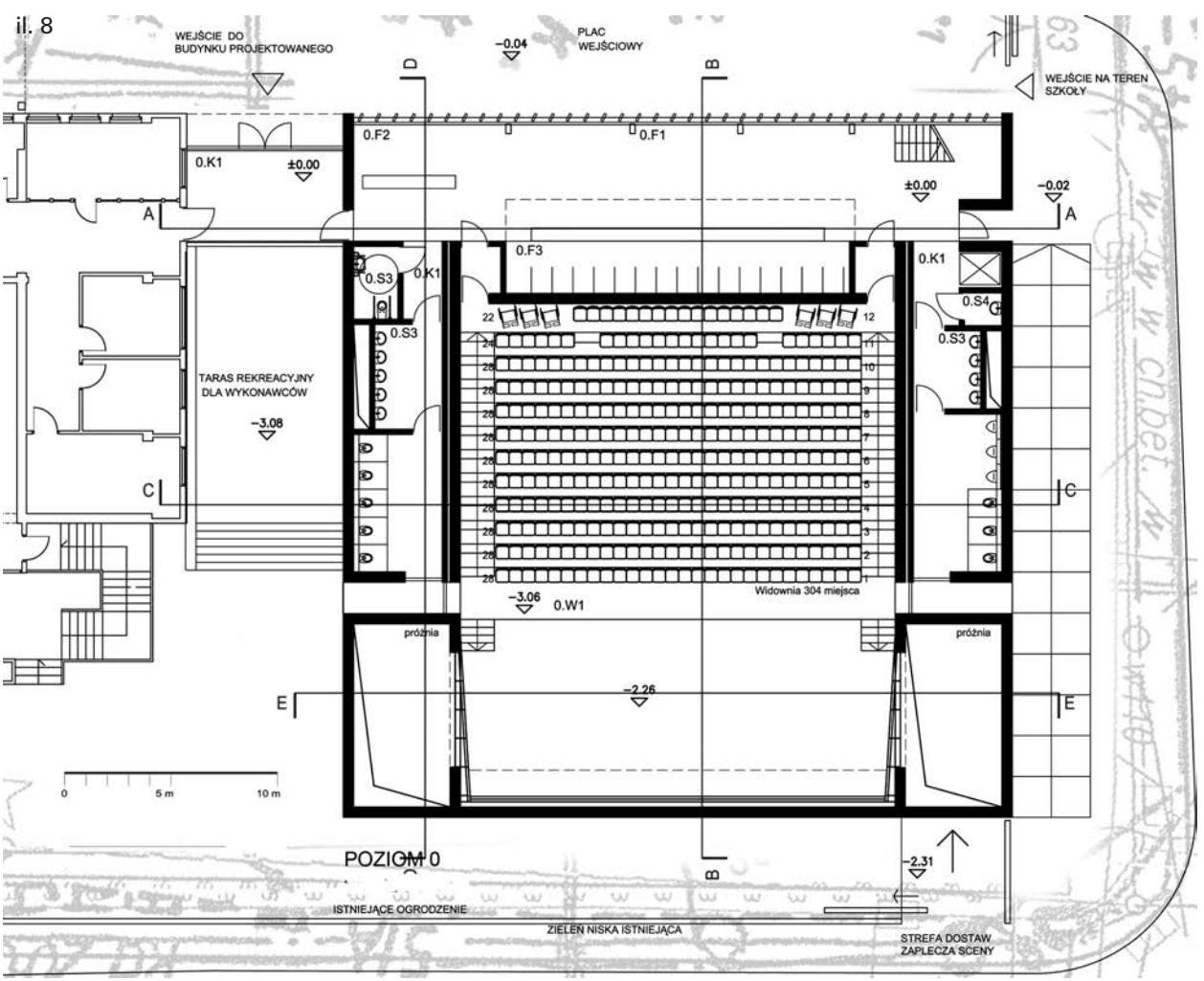
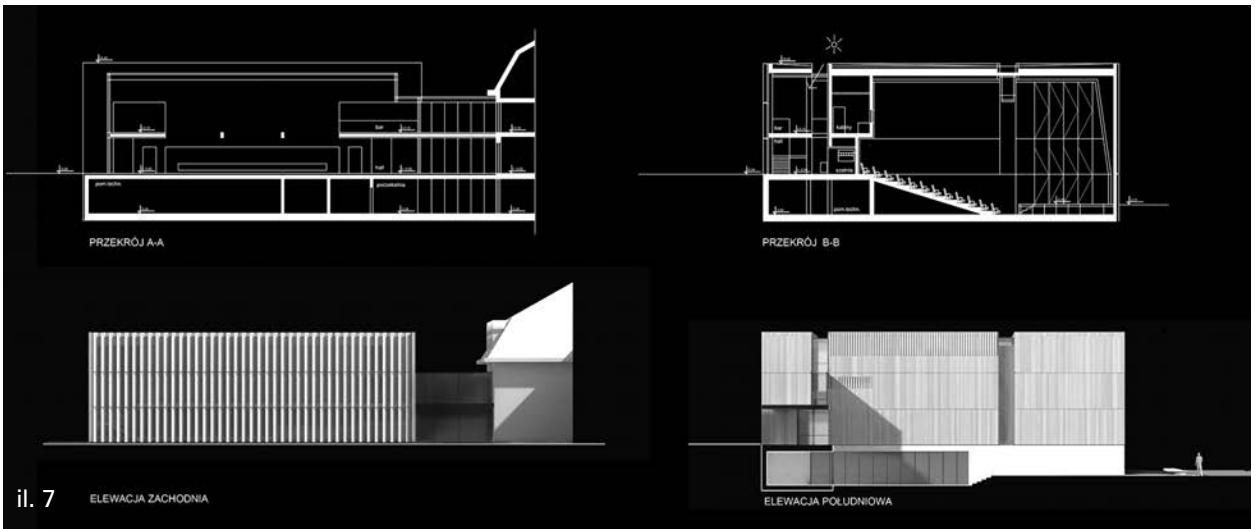
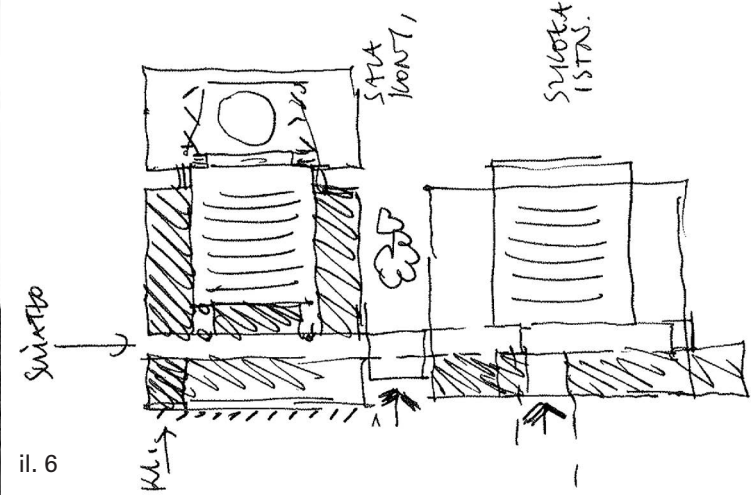
il. 4

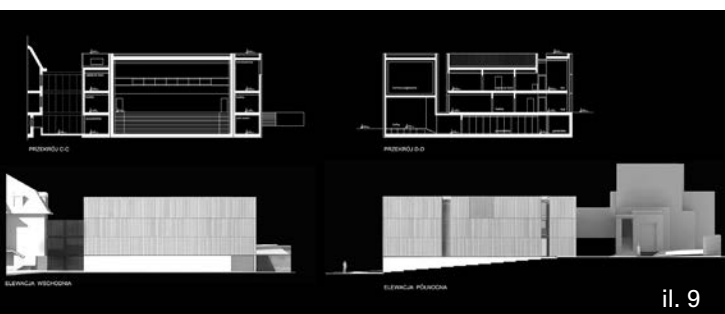


Konceptcja architektoniczna Sali koncertowej dla Państwowej Szkoły Muzycznej I i II stopnia w Jastrzębiu Zdroju
 Architectural Concept Project of A Concert Hall for the State Music School of 1st and 2nd Degree in Jastrzębie Zdrój
 il. 1. Sytuacja / Site plan
 il. 2. Uwarunkowania urbanistyczne – schematy / Urban conditions – schemes
 il. 3. Model przestrzenny – widoki / 3D model – views
 il. 4. Szkic koncepcyjny (autor: Marek Kozień) / Sketch (author: Marek Kozień)

Analiza cech miejsca pozwoliła na przyjęcie założeń projektowych. Chodziło o wprowadzenie prostej, rozpoznawalnej i zindywidualizowanej formy architektonicznej, niepróbującej konkurować bogactwem detali z rozczłonkowaną formą istniejącego obiektu szkoły. Należało wydobyć wartości zabytkowego obiektu willi Witczaka, dotąd ukryte za dominującą bryłą głównego gmachu szkoły. Nachylenie skarpy terenu przeznaczonego na budynek sugerowało kierunek ukształtowania sali koncertowej. Lokalizacja i jej uwarunkowania pozwoliły na poszukiwania układu przestrzeni miejskiej o wyraźnie określonym układzie kompozycyjno-przestrzennym. Istotną decyzją urbanistyczną było zdefiniowanie przestrzenne szkolnej agory, wewnętrznego obszaru szkolnego stanowiącego wydłużony plac łączący ul. Żeromskiego z parkingiem szkolnym i grupującego dostęp do wszystkich obiektów zlokalizowanym na terenie działki. Zasadniczy układ kompozycji przestrzennej oparto o zasadę kontynuacji linii zabudowy istniejących przy ul. Kościuszki obiektów szkolnych. Salę koncertową, jako obiekt o charakterze publicz-

nizable and personalized architectural form, which do not seek to compete with the wealth of detail and fragmented form of the existing school building. It was necessary to bring the historic building of Witczak's villa, hitherto hidden behind the dominant main building of the school. The direction of the slope of the land designated for building suggested the way of formation of a concert hall. The location and its conditions allowed the exploration of the urban space with a clearly defined compositional scheme. An important decision was to define spatial urban school agora. This inner area of the school was to form an elongated plaza connecting Żeromskiego Street with school parking and grouping access to all facilities located on the plot. The basic system of spatial composition is based on the principle of the continuation of the existing building line of school facilities at Kosciuszko Street. A concert hall, as an object of public realm, is accentuated by shifting the object to the designated impassable building line located at a distance of 6 m from the road (see il.2). Keep-

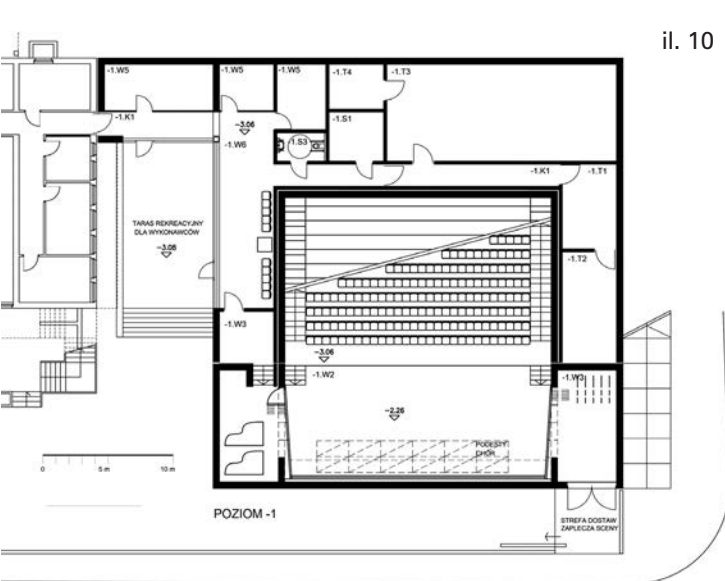
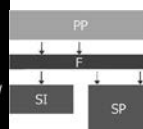




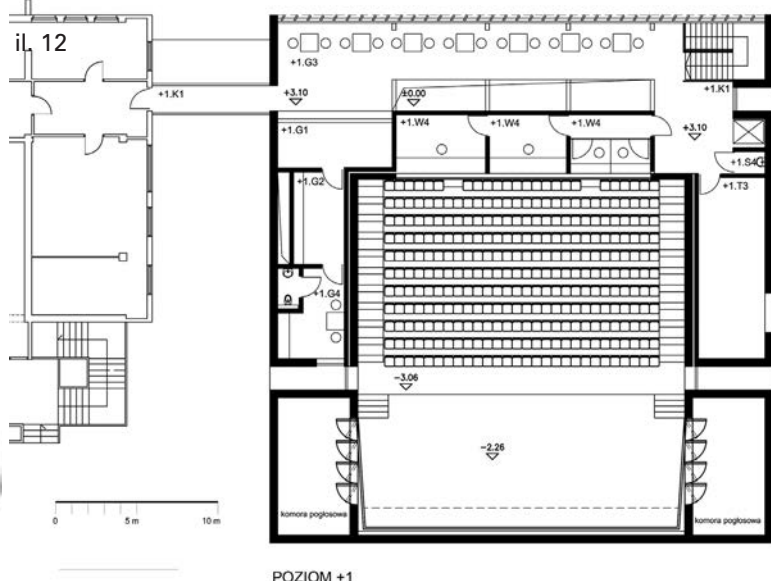
il. 9



il. 11



il. 10



il. 12



il. 13



il. 14

- il. 5. Widok od strony północnej / North view
- il. 6. Szkic koncepcyjny (autor: Marek Kozień) / Sketch (author: Marek Kozień)
- il. 7. Przekroje A-A, B-B, elewacje zachodnia i południowa / Sections A-A, B-B, West and South Elevations
- il. 8. Rzut poziomu -1 / Plan of level -1
- il. 9. Przekroje C-C, D-D, elewacje wschodnia i północna / Sections C-C, D-D, East and North Elevations
- il. 10. Rzut poziomu 0 / Plan of level 0
- il. 11. Schematy funkcjonalne, schemat powiązań funkcjonalnych / Functional organization schemes
- il. 12. Rzut poziomu +1 / Plan of level +1
- il. 13. Widok wnętrza sali koncertowej / Concert Hall view
- il. 14. Widok wnętrza foyer / Foyer view

nym, zaakcentowano poprzez wysunięcie obiektu do wyznaczonej nieprzekraczalnej linii zabudowy znajdującej się w odległości 6 m od ulicy (patrz:il.2). Jako istotną wytyczną uznano również maksymalne obniżanie zabudowy od strony skarpy. Przyjęta wysokość projektowanego łącznika została zbliżona do wysokości gzymsu dolnego obiektu istniejącego (ca 6,20m) zaś bryła zasadnicza o wys.8,0 m od poziomu placu przedwejściowego sięgnęła wysokości przełamania mansardy dachu głównego budynku. Formę usytuowano tak, aby powstał wyraźnie zarysowany plac przedwejściowy, z otwarciem w jego stronę funkcji ogólnodostępnych i reprezentacyjnych obiektu. Dążono do uzyskania układu umożliwiającego czytelny układ ciągów pieszych. Zabudowę wpisano w istniejący liniowy układ zieleni od ul. Kościuszki. Zmierzano ku maksymalnemu zachowaniu istniejącej zieleni wysokiej dla uzyskania wrażenia „wlewania się” terenu zielonego w obiekt kubaturowy, aby w ten sposób uzyskać wrażenie wieloplanowości układu przestrzennego i silne powiązanie całość założenia kompozycji urbanistycznej. Obiekt stanowi kompozycja trzech brył w formie prostopadłościaków o jednakowej wysokości (ca 8,0m) z przewiązką łączącą go z budynkiem istniejącym. Bryły te postawiono na podbudowie stanowiącej rozszerzenie istniejącego placu dostępnego od ul. Żeromskiego. Nowy zespół wejściowy został zlokalizowany w przewiązce pomiędzy budynkiem istniejącym a projektowanym obiektem sali koncertowej, zaś całość wewnętrznej przestrzeni publicznej otwarto na projektowany plac – „agorę” szkolną.

Główne wejścia do obiektu zlokalizowano od strony projektowanego liniowego dziedzińca szkolnego poprowadzonego od strony ul. Żeromskiego do strefy naziemnego parkingu (z wjazdem od ul. Kościuszki). Plac ten stanowić miał kontrolowaną szkolną strefę komunikacji pieszej i rekreacji oraz wiązać wejścia do istniejących obiektów oraz do nowoprojektowanego obiektu sali koncertowej. Wprowadzono pełne wydzielenie ruchu kołowego od ruchu passantów (za wyjątkiem ruchu pojazdów uprawnionych jak dostawy, obsługa i transport niepełnosprawnych). Dostawę elementów wyposażenia estrady sali koncertowej zapewniono od ul. Kościuszki, bezpośrednio na poziom estrady znajdujący się u podnóża skarpy. Pozostawiono istniejące wejścia piesze na teren szkolny od ul. Kościuszki, od parkingu oraz od ul. Żeromskiego. Rozwiązanie to zapewniło w stopniu wystarczającym możliwość wymykania terenu szkolnego oraz jego nadzoru celem zapewnienia bezpieczeństwa dzieci.

Układ rozbudowy szkoły to wynik rozważań związanych z jednej strony z analizą przestrzeni urbanistyczno-architektonicznej i dążeniem do jak najbardziej ograniczonej interwencji w krajobraz miasta. Z drugiej, szalenie istotnej dla funkcji obiektu, zamiar rozdzielania ruchu nauczanych i nauczających od strefy prezentacji dostępnej dla gości, jak również umożliwienie dostaw elementów w rejon estrady, czytelność transportu dekoracji pomiędzy strefą ich magazynowania i sceną. Jedną z najważniejszych decyzji projektowych było powiązanie przestrzeni ogólnych szkoły z pomieszczeniami strefy wejścia i holu głównego strefy sali koncertowej. Uznanie za właściwe rozwiązanie, które w trakcie nieużytkowania publicznego sali koncertowej umożliwia korzystanie z jej powierzchni holowej w życiu szkoły. To powiązanie umożliwić miało prezentację dorobku szkoły i jej dokonań, rozszerzyć przestrzeń rekreacji dla dzieci oraz ich opiekunów, stworzyć prawidłowe warunki dla korzystania z całego nowego programu użytkowego, nawet z wyłączeniem widowni sali. To funkcjonalne i przestrzenne powiązanie, niewpływające znacząco na koszty utrzymania szkoły, mogło znacznie rozszerzyć wachlarz możliwości jej funkcjonowania.

Wprowadzono również w sposób bardzo konsekwentny zasadę powiązania strefy związanej z salą i obsługą gości z poziomem placu przedwejściowego, wiążąc wizualnie i funkcjonalnie przestrzeń wewnętrzną z zewnętrzną. Wykorzystano zastaną

ing the height of the building as low as possible from the side of the slope was also an important guideline. The height of the planned link was adjusted to the height of the cornice of the lower existing building (ca 6,20 m). The main form (8,0 m height) reached the height of the mansard roof of the existing building. The building was located so as to form an entrance square clearly outlined. Its public and representational parts were situated ahead of the plaza. The aim was to obtain a facility unit which enables a clear system of pedestrian paths. Buildings entered the existing linear arrangement of greenery of Kosciuszko Street. The existing high greenery was to be preserved to achieve the impression of “filling up” the area of green in the building. The spatial composition acquired a sequence of outlines and strong link of the entire urban complex.

The building is a composition of three blocks forming a cuboid of the same height (ca 8,0m) with a link connecting it to the existing building. These blocks were placed on a foundation extending an existing square accessible from the Żeromski Street. The new entrance was located in a link, between the existing building and the designed concert hall, with the internal public space opened to the new school yard - “agora”.

The main entrance to the building were put on the side of the proposed line-routed school yard starting on the Żeromski Street and leading towards ground parking area (with the entrance from the Kosciuszko Street). The square constitutes controlled school zone of pedestrian communication and recreation and involves entry into the existing facilities and the newly designed concert hall. A full separation of pedestrian and vehicle traffic was introduced (except for authorized vehicles as supply, maintenance and transportation of the disabled). The supply of stage equipment to the concert hall is accessible from the Kosciuszko Street, directly on the level of the stage located at the foot of the slope. Existing entries to the school area from the Kosciuszko Street, from the parking lot and from the Żeromski Street were preserved. This solution provided a sufficient possibility of closing the school grounds and its supervision to ensure the safety of children.

The configuration of the extension of the school is the result of considerations related to the analysis of urban and architectural space and the desire to make the most limited intervention in the landscape of the city on the one hand. On the other, extremely important for the function of the object, the intention was to separate the movement of students and teachers from the presentation area available for guests, as well as allow delivery of elements in the area of the stage, easiness of decoration transport between the storage area and the stage. One of the most important design decisions was to link the school part with the entrance area and lobby area of the main concert hall. It was considered as an appropriate solution to allow this area serve school purposes when it was closed for the public. This solution would enable the presentation of the achievements of the school there, expand recreation space for children and their teachers, to create the right conditions for the use of a whole new application program, even excluding the audience hall. This functional and spatial relationship, not affecting significantly the cost of the maintenance of the school, could significantly expand the range of school's activities.

A very consistent principle of linking a zone associated with the hall and guests' area with the level of the entrance square was introduced. The inner to the outer space were visually and functionally linked. The slope descending toward the Kosciuszko Street was used to “support” the audience hall amphitheater. Thereby, spaces for the audience and

skarpe opadającą w kierunku ul. Kościuszki dla „oparcia” na niej amfiteatralnej widowni sali uzyskując w ten sposób kondygnacyjny rozdział pomiędzy pomieszczeniami dla słuchaczy a pomieszczeniami związanymi z dostępem i funkcją estrady sali koncertowej. Zapewniło to rozwiązanie, w którym wszystkie istotne pomieszczenia dla pobytu ludzi uzyskiwały dostęp do światła dziennego (m.in. poczekalnia przysceniczna w poz.-1). Stworzono warunki dla dostaw w rejon estrady oraz zapewniono dostęp i możliwości korzystania z wszystkich pomieszczeń programowych dla osób niepełnosprawnych.

Sposób organizacji przestrzenno-funkcjonalnej obiektu sali koncertowej został podporządkowany założeniom urbanistycznym, wykorzystał jednocześnie rzeźbę terenu i istniejące relacje układów komunikacji pieszej i kołowej. Na najniższej kondygnacji, znajdującej się na poziomie ul. Kościuszki zlokalizowana zostałaстрада z kulisami (mag. fortepianów, mag. elementów wyposażenia estrady), poczekalnia artystów, garderoby, zespół sanitarny, pomieszczenia techniczne oraz łącznik z poziomem piwnic budynku istniejącego. Parter dostępny z wewnętrznego dziedzińca szkoły mieścić miał hol wejściowy, informację, szatnię, zespoły sanitarne gości, wejścia na salę koncertową dla 300 widzów z przedsionkami, ogólnodostępne foyer, restaurację, kafenię, księgarnię oraz łącznik z holem wejściowym budynku istniejącego. Ostatnia kondygnacja mieścić miała bufet z zapleczem, kabiny techniczne (EA i ośw. kabiny tłumaczy), komory pogłosowe, wentylatornię. Na dachu obiektu, w obniżeniu, zlokalizowano urządzenia klimatyzacji. Odsunięcie nowej bryły od istniejącego obiektu szkoły pozwoliło na znaczne ograniczenie ingerencji w obiekcie istniejącym. Nie przewidziano żadnych istotnych zmian programowo-przestrzennych w starym obiekcie, zastosowano rozwiązania nie naruszające też istniejącego układu konstrukcyjno-przestrzennego. W głównym korpusie zmiany dotyczyły zapewnienia powiązania z nowym obiektem przejściem na poziomie -1, 0, +1 oraz windą dla osób niepełnosprawnych w istniejącej klatce schodowej. Drobnym korektem o charakterze kosmetycznym uległa również strefa cokołowa budynku po stronie północnej w związku z realizacją nowego zagospodarowania terenu pomiędzy budynkami. Podczas gdy przyziemie, jako platforma dla podstawowych brył, miało być wykonane z betonu, to elewacje części ponadcokołowej obudowano drewnem⁴. Elewacja składać się miała z gęsto montowanych listew z różnorodnością cięć technologicznych poziomych i różnorodnością kompozycyjną rozstawu listew dla uzyskania ożywionego charakteru płaszczyzny elewacji. Wybrano impregnowane drewno klejone wielowarstwowe z modrzewia syberyjskiego. Wybór materiału wynikał zarówno z charakteru obiektu i jego odrębności wizualnej, przy równoczesnym jego wpisywaniu w klimat przerośniętego zielenią uzdrowiska, którego obiekty architektoniczne posiadały często aplikacje drewniane w postaci ganków, tarasów oraz elementów małej architektury parkowej jak kryte chodniki spacerowe, muszle koncertowe, wiaty. Elewacja od strony zachodniej została w zasadzie całkowicie przeszkolona jako otwarcie na plac przedwejściowy lecz ze względu na swoją ekspozycję południowo zachodnią uzupełniona pionowymi drewnianymi żaluzjami (wykonanymi w technologii przyjętej dla obiektu) odchylonymi o kąt 45 stopni od płaszczyzny szkła. Kompozycyjna zasada budowy formy części nadcokołowej w formie trzech „odrębnych” brył skutkowało wprowadzeniem w obręb wnętrza budynku elementów drewnianego wystroju ścian strefy ogólnodostępnej, jak również samej sali koncertowej.

Forma sali koncertowej wyrosła na bazie poszukiwań szczególnych wartości miejsca. Nie odwrócono jej od willi mecenasa Witczaka w kierunku głównej arterii komunikacyjnej (co mogłoby się narzucać na pierwszy rzut oka). Otwarcie ku wewnętrznemu placowi uczyniło z niej jeden z trzech elementów

areas serving the stage of the concert hall found their places on different levels. This also provided a solution in which all relevant areas for the stay of people gained access to daylight (including the waiting room on level -1). Proper conditions for the supply of the area of the stage as well as the access of all places for the disabled were achieved this way too.

The space-functional organization of concert hall facility was subordinated to urban planning assumptions. It took advantage of both the terrain configuration and existing relationships of pedestrian and vehicle communication systems. At the lowest level, located at Kosciuszko Street, the stage and backstage (with piano storage, stage equipment storage), artists waiting room, dressing rooms, sanitary unit, technical rooms, and a link to the basement level of the existing building were located. On the ground floor, accessible from the inner courtyard of the school, there is an entrance hall, an information desk, a cloakroom, toilets for guests, an entrance to the auditorium for 300 spectators with vestibules, a public foyer, a restaurant, a cafeteria, a bookstore and a link to the existing building entrance hall. On the highest floor, there is a buffet with all facilities, a technical booth (EA, lighting technicians, translators), reverberation chambers, ventilation. On the roof of the facility cooling units were set. Offset the new building from the existing one allowed a significant reduction of interference in the existing establishment. There are no significant changes in the old building. We applied solutions that do not violate existing layout or structure. What changed in the main body was related with the connections with the new building on level -1, 0, +1, and an elevator for people with disabilities in the existing stairwell. Fine adjustments of a basement zone has on the north side of the building were made in relation to the implementation of the new land between the buildings.

While the ground floor, as a platform for basic solids, was to be made of concrete, then elevations part of higher part was encased in wood⁴. The facade was composed of densely mounted moldings with two horizontal technological cuts and a compositional diversity of the spacing of strips to obtain the animated nature of the plane of the facade. The treated wood glued sandwich with Siberian larch was chosen. The choice of material was due both to the nature of the building and its visual distinctiveness. In the same time, it was meant to follow the climate of overgrown with greenery health resort, whose architectural objects often have applications in the form of wooden porches, terraces and small architecture as roofed park sidewalks, concert shells, shelters. The facade on the west side has been basically completely glazed to open it to the entrance square. Due to its exposure to the southwestern, it was complemented by vertical wooden blinds (made in the technology adopted for the object) swept through an angle of 45 degrees from the plane of the glass. The form cut to three “distinct” blocks resulted in the introduction to the interior of the building of wooden elements on the walls of communal areas, as well as a concert hall itself.

The form of a concert hall grew on the basis of exploration of specific value of the place. It was not reversed from the Witczak’s villa towards the main road (which could impose at first glance). The opening towards the inner school yard has made it one of the three components. It became a part of the unit constituted on a common axis from which all objects are available. Closed, placed on a pedestal rectangular, form, accentuating the corner at the intersection represents the cultural importance of the place. In this way, a form of architecture that emerged from an analysis of space, began, in a special way, to represent the cultural and social values. It became a symbol of space for culture in the city. Its interior, inaccessible from the outside, belongs

kompozycji zespołu opartego na wspólnej osi, z której wszystkie obiekty są dostępne. O znaczeniu kulturalnym miejsca świadczyć ma sama, postawiona na cokole prostopadłościenna, zamknięta forma, akceptująca narożnik przy skrzyżowaniu ulic. W ten sposób forma architektoniczna, wyrosła na bazie analizy miejsca, zaczęła w szczególny sposób reprezentować wartości kulturowe i społeczne. Stała się symbolem miejsca dla kultury w mieście. Jej niedostępne z zewnątrz wnętrza należy już do innego świata – wewnętrznego świata szkoły, który tylko czasem otwiera się dla publiczności. Słuchacz dotyka wtedy granicy „kulis”, czy nawet granicę tę wtedy przekracza, stając się w pewnym sensie uczestnikiem procesu twórczego.

Wydaje się, że dzisiaj podstawowym celem budowy obiektów kultury w polskich miastach jest wspieranie tożsamości miejsca. Zarówno rozwiązania formalne jak i funkcjonalne podporządkowane winny być temu nadrzędnemu celowi. Nie oznacza to utraty wartości tych rozwiązań, ale ich nową jakość. W ten sposób obiekt definiuje swój charakter w relacji z miejscem. Takie budowanie osadza się na dwóch działaniach: wykorzystywaniu zastanych wartości i cech miejsca oraz na ich interpretacji. Poszukiwanie elementów definiujących miejsce jest działaniem nadrzędnym. Bowiem to indywidualny charakter miejsca określa relacje budynku z otoczeniem. Relacje tworzone są przez zadane elementy kluczowe, które stanowią punkt odniesienia dla pozostałych części całości. Na nich osadzona jest idea projektu. Na tej bazie ustanawiane są relacje pomiędzy częściami obiektu, przez co sposób organizacji funkcjonalnej obiektu przyjmuje indywidualne cechy. Obiekt staje się eksperymentem. Ta nowa całość, budynek-miejsce, wprowadza w ten sposób nowy porządek, moment równowagi w chaosie miasta. Stanowi uporządkowaną strukturę, wyrażającą wartości poszukiwane przez społeczność. Rację miał Juliusz Żórawski⁵ twierdząc, że architektura polega na stałym i ciągłym kontynuowaniu istniejących układów, a architekt budując nowy obiekt nie rozpoczyna dzieła od początku, ale kontynuuje pracę nad formą, która już istnieje.

PRZYPISY:

¹ Rossi, Aldo, „The Architecture of the City”, MIT Press, Cambridge, Massachusetts 1984, str.18. Miasto jest tu rozumiane jako architektura. Przez tę architekturę rozumie się nie tylko widoczny obraz miasta i sumę jego różnych architektur, ale architekturę jako budowę. Jest to budowa miasta w czasie. Dla Rossiego właśnie ten punkt widzenia konstytuuje najbardziej zrozumiały sposób analizy miasta. Odnosi się do podstawowego i ostatecznego faktu w życiu społeczności, tworzenia środowiska, w którym żyje człowiek.

² Prezentowana koncepcja architektoniczna sali koncertowej Państwowej Szkoły Muzycznej I i II Stopnia w Jastrzębiu Zdroju wykonana przez Zespół Kozień Architekci (autorzy: Marek Kozień, Katarzyna Kozień-Kornecka, Magdalena Kozień-Woźniak, współpraca: Małgorzata Szewczyk, Michał Rączka, Magdalena Habrat – Rączka, Joanna Filipek, Jakub Dziewoński) zdobyła II Nagrodę w konkursie architektoniczno-urbanistycznym organizowanym we współpracy Inwestora z SARP O/Katowice, rozstrzygnięty w 2014 roku.

³ Por: „Regulamin Konkursu na opracowanie koncepcji architektonicznej sali koncertowej dla Państwowej Szkoły Muzycznej I i II Stopnia w Jastrzębiu Zdroju”, Stowarzyszenie Architektów Polskich Oddział Katowice, Jastrzębie Zdrój, 2013, ss.3-4

⁴ Drewno elewacyjne współcześnie przygotowane technologicznie charakteryzuje: bardzo wysoka wytrzymałość i sztywność przy małym ciężarze, wysoka stabilność kształtów i wymiarów, minimalna skłonność do powstawania pęknięć, brak skręcania belek także przy dużych przekrojach i długościach, ze względu na suszenie komorowe do wilgotności 8-12% z reguły nie jest potrzebna żadna chemiczna ochrona drewna (w zależności od rodzaju konstrukcji), odporność na agresywne środowisko oraz duża odporność ogniowa.

⁵ Żórawski, Juliusz, O budowie formy architektonicznej w: „Wybór pism estetycznych”, Universitas, Kraków 2008, ss 3-169, Str. 149

BIBLIOGRAFIA:

1. Rossi, Aldo, „The Architecture of the City”, MIT Press, Cambridge, Massachusetts 1984
2. Żórawski, Juliusz, O budowie formy architektonicznej w: „Wybór pism estetycznych”, Universitas, Kraków 2008, ss.3-169
3. „Regulamin Konkursu na opracowanie koncepcji architektonicznej sali koncertowej dla Państwowej Szkoły Muzycznej I i II Stopnia w Jastrzębiu Zdroju”, Stowarzyszenie Architektów Polskich Oddział Katowice, Jastrzębie Zdrój, 2013

to another world – the private world of the school, which only occasionally opens to the public. The listener then touches the border of “the behind the scenes” or even exceeds this limit then, becoming in a sense, a participant in the creative process.

It seems that nowadays, the primary goal of building cultural centers in Polish cities is to support the identity of the place. Both the formal and functional solutions should be subordinated to this central purpose. This does not mean the loss of value of these solutions, but their new quality. In this way, the object defines its character in relation to the place. Such a building is deposited on two measures: the use of existing values and characteristics of their location and interpretation. The search for elements that define the place is a precedent act. For it is the individual character of the place that determines the relationship of the building with the environment. Relationships are created through the specified key elements that constitute a benchmark for other parts of the whole. The idea of the project is set. On this basis, we established the relationship between parts of an object, making the functional features to gain individual characteristics. The object becomes an experiment. This new unit, building-place, thus introduces a new order, a moment of balance in the chaos of the city. It is an ordered structure that expresses the values sought by the community. Juliusz Żórawski⁵ was right claiming that architecture is based on constant and continuous proceeding of the existing systems and an architect building a new facility does not start work from the beginning, but continues to work on a form that already exists.

ENDNOTES:

¹ Rossi, Aldo, „The Architecture of the City”, MIT Press, Cambridge, Massachusetts 1984, p.18. The city is here understood as architecture. This architecture means not only the visible image of the city and the sum of its various architectures, but the architecture as a construction. It is the construction of the city in time. For Rossi precisely this point of view constitutes the most understandable way to analyze the city. This refers to the primary and ultimate fact in the life of the community, creating an environment in which man lives.

² Presented architectural concept of the concert hall of the Music School of 1st and 2nd Degree in Jastrzębie Zdrój made by Kozień Architects (architects: Marek Kozień, Katarzyna Kozień-Kornecka, Magdalena Kozień-Woźniak, co-operation: Małgorzata Szewczyk, Michał Rączka, Magdalena Habrat – Rączka, Joanna Filipek, Jakub Dziewoński) won the second prize in the architectural competition organized in co-operation with SARP O / Katowice in 2014.

³ Contest Rules are available in Polish: „Regulamin Konkursu na opracowanie koncepcji architektonicznej sali koncertowej dla Państwowej Szkoły Muzycznej I i II Stopnia w Jastrzębiu Zdroju”, Stowarzyszenie Architektów Polskich Oddział Katowice, Jastrzębie Zdrój, 2013, pp.3-4

⁴ Recently prepared façade wood has high technical features: very high strength and rigidity for low weight, high stability of shapes and sizes, a minimum tendency to cracking, no torsion beams even with large diameters and lengths, due to the drying chamber to a moisture content of 8-12% generally do not need any chemical wood protection (depending on type of construction), resistance to aggressive environments and high fire resistance.

⁵ Żórawski, Juliusz, O budowie formy architektonicznej w: „Wybór pism estetycznych”, Universitas, Kraków 2008, pp 3-169, p. 149

BIBLIOGRAPHY:

1. Rossi, Aldo, „The Architecture of the City”, MIT Press, Cambridge, Massachusetts 1984
2. Żórawski, Juliusz, O budowie formy architektonicznej w: „Wybór pism estetycznych”, Universitas, Kraków 2008, ss.3-169
3. „Regulamin Konkursu na opracowanie koncepcji architektonicznej sali koncertowej dla Państwowej Szkoły Muzycznej I i II Stopnia w Jastrzębiu Zdroju”, Stowarzyszenie Architektów Polskich Oddział Katowice, Jastrzębie Zdrój, 2013