

## Zarządzanie wiedzą i edukacja dla potrzeb turystyki przyrodniczej i ekoturystyki

Aleksandra Machnik\*

**Słowa kluczowe:** edukacja przyrodnicza, turystyka przyrodnicza, ekoturystyka, ochrona przyrody, parki krajobrazowe, zarządzanie środowiskiem, zarządzanie wiedzą

**Keywords:** nature education, natural tourism, ecotourism, nature protection, landscape parks, environment management, knowledge management

**Synopsis:** Turystyka przyrodnicza i ekoturystyka są w Polsce wciąż niedoceniane, mimo iż na świecie rośnie popyt na tego typu imprezy. Brakuje zarówno kadr przygotowanych do zaprojektowania i prowadzenia wycieczki przyrodniczej lub ekoturystycznej, jak i systemu zarządzania wiedzą o przyrodzie w gminie. W artykule podjęta została próba usystematyzowania zagadnień definicyjnych oraz zidentyfikowania potrzeb turystów w stosunku do oferty przyrodniczej, jak i określenia zadań dotyczących edukacji przyszłych organizatorów w tym zakresie. Zaprezentowano wyniki badań przeprowadzonych wśród turystów w trzech parkach krajobrazowych województwa wielkopolskiego, dotyczące potrzeb ankietowanych w odniesieniu do zdobywania wiedzy przyrodniczej oraz satysfakcji z pobytu w parku.

### Wstęp

Jakość środowiska i walorów przyrodniczych jest istotnym elementem konstruowania prawie każdej oferty turystycznej, a w przypadku turystyki przyrodniczej i ekoturystyki staje się aspektem kluczowym. W dobie narastających zagrożeń dla środowiska ze strony cywilizacji, w tym także umasowienia turystyki, problem właściwej prezentacji obiektów naturalnych nabiera coraz większego znaczenia. Mimo coraz powszechniejszego odchodzenia – pozostającego często w sferze deklaratywnej – od masowej turystyki końca XX w., skala zjawiska jest nadal poważna. Dlatego ważne wydaje się być promowanie proekologicznych form turystyki, zarządzania środowiskiem w turystyce oraz właściwej edukacji przyrodniczej społeczeństwa. Gospodarka turystyczna, podobnie jak inne dziedziny gospodarki, może, a wręcz powinna być i kognitywna i innowacyjna. W ofertach imprez i w obiektach turystycznych (np. w muzeach) coraz częściej spotkać można nowatorskie rozwiązania i pomysły na spędzanie czasu wolnego. Podobnie w gminach dysponujących przyrodniczym potencjałem turystycznym oferta turystyczna powinna oderwać się od tradycyjnych propozycji, niejednokrotnie starych i nudnych. Jednakże nie jest to możliwe przy braku wiedzy przyrodniczej wśród organizatorów, jak i wśród uczestników. Nie może być wówczas również mowy o profesjonalnym zarządzaniu zarówno wiedzą, jak i jakością produktu czy samym środowiskiem. O ile jednak turysta może nabrać zdobyć wiedzę podczas korzystania z oferty turystycznej, o tyle organizator musi pozyskać ją o wiele wcześniej. Z całą pewnością nie można bazować tylko na wiedzy nabytej na różnych poziomach edukacji, należy utrwalać potrzebę edukacji ustawicznej pracowników odpowiedzialnych za turystykę w gminie. Natomiast wiedza przekazywana turystom musi być, jak już wspomniano, podana w sposób atrakcyjny i nowatorski, jednakże z uwzględnieniem bezwzględnego priorytetu ochrony przyrody.

Terenami szczególnie predestynowanymi do rozwoju funkcji turystycznej spośród wszystkich funkcjonujących w Polsce na mocy ustawy o ochronie przyrody z 2004 r. (Dz. U. Nr 92, poz. 880 z późn. zm) przestrzennych form ochrony przyrody są parki krajo-

---

\* Dr Aleksandra Machnik, Akademia Wychowania Fizycznego w Poznaniu.

brazowe. Idea ich tworzenia sięga w Polsce lat 70. XX w., a koncepcja ta wypełniała lukę w systemie ochrony przyrody, stwarzając możliwość ochrony przestrzeni przyrodniczo cennej, jednak nie na tyle, aby ograniczać turystom bezpośredni kontakt z walorami i zasobami turystycznymi czy wyłączać te tereny z ekstensywnego użytkowania. Obecnie na terenie kraju funkcjonuje 120 parków, z czego 13 w województwie wielkopolskim. Większość z nich jest popularną destynacją turystyki, zwłaszcza weekendowej.

Celem badań była próba wypracowania wytycznych do koncepcji zarządzania wiedzą o przyrodzie i jej użytkowaniu w turystyce jako sposobu na podniesienie konkurencyjności oferty turystycznej gminy. Jako cele szczegółowe przyjęto:

- określenie stopnia satysfakcji turystów z czasu spędzonego na terenie trzech parków krajobrazowych w odniesieniu do oferty przyrodniczej i edukacyjnej badanego obszaru,
- sprecyzowanie potrzeb edukacyjnych w zakresie wiedzy przyrodniczej u osób odwiedzających tereny przyrodniczo cenne,
- ocenę istniejącej oferty przyrodniczej.

W kolejnych etapach badań planuje się rozpoznanie dotychczasowego stylu zarządzania wiedzą w konstruowaniu oferty turystycznej w gminach zlokalizowanych na badanych obszarach oraz wśród samych organizatorów (m.in. w Zarządzie PK województwa wielkopolskiego).

Jako główne założenie badawcze przyjęto tezę, że turyści deklarują chęć spędzania czasu wolnego w naturalnym środowisku przyrodniczym (jednakże po jego uprzednim „oswojeniu” poprzez elementy zagospodarowania turystycznego), podejmują nawet trud faktycznego dostania się do przestrzeni przyrodniczej, natomiast nie są świadomi ani jej rzeczywistej wartości, ani sposobów ochrony. Jednocześnie nie posiadają oni wystarczającej wiedzy przyrodniczej, ale wykazują chęć jej zdobycia w trakcie wypoczynku, mimo iż tylko powierzchownie interesują się taką problematyką. Dodatkowo założono, że istnieje pilna potrzeba doksztalcenia kadry zajmującej się rozwojem turystyki w gminach, zwłaszcza tych posiadających zasoby i walory przyrodnicze lub obszary chronione. Nieprawidłowo skonstruowana oferta stwarza bowiem nie tylko zagrożenie dla środowiska naturalnego, może to także spowodować odpływ znudzonych monotonią ofertyturystów z tych gmin do miast lub destynacji zagranicznych. Oczywiście turystyka nie jest ratunkiem na wszystkie ekonomiczne problemy gmin, co więcej, nie jest nawet wskazane, aby rozwijała się ona w każdej gminie. Nawet forma tak przyjazna środowisku jak turystyka przyrodnicza czy ekoturystyka nie zawsze pozostaje bez wpływu na przyrodę. Jednakże warto zwracać więcej uwagi na sposoby organizacji imprez, wytyczania ścieżek edukacyjnych, a także podejmować próby bardziej kompleksowego zarządzania wiedzą o zasobach gminy, jak i całym jej środowiskiem naturalnym.

Badania przeprowadzono w sezonach badawczych 2009–2011 na terenie trzech parków krajobrazowych województwa wielkopolskiego – Rogalińskiego (RPK), Przemęckiego (PPK) i Nadgoplańskiego (NPK). Spośród wybranych parków Rogaliński jest zlokalizowany najbliżej Poznania i jest lubianym miejscem wyjazdów weekendowych i jednodniowych wycieczek mieszkańców miasta. Pozostałe są bardziej oddalone od Poznania i stanowią destynację dłuższych wyjazdów. W każdym z parków rozdano ponad 100 kwestionariuszy ankiet wśród przypadkowo spotkanym turystów i odwiedzających. Do dalszych analiz zakwalifikowano po 100 ankiet z każdego parku. Pytania dotyczyły wielu zagadnień związanych z turystyką w parkach krajobrazowych, turystyką przyrodniczą, ekoturystyką, a także ich stosunku do ochrony przyrody. Ankietowanych poproszono także o dokonanie oceny satysfakcji z pobytu w parku, o przedstawienie uwag odnośnie do braków w ofercie przyrodniczej, a także o wskazanie tematów, z zakresu wiedzy przyrodniczej, z którymi chętnie zapoznaliby się podczas wycieczki. W artykule zostaną zaprezentowane wybrane wyniki związane z tematem opracowania.

## Turystyka przyrodnicza, ekoturystyka – dyskusja pojęć

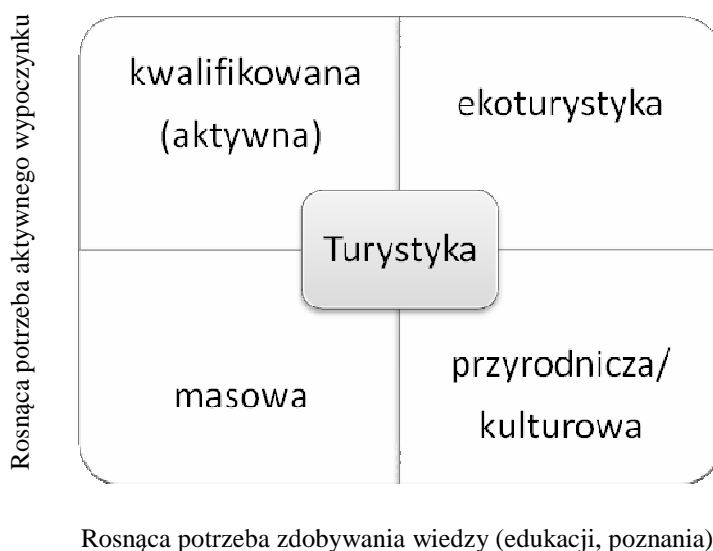
Wiele osób, w tym także tych profesjonalnie zajmujących się turystyką, utożsamia turystykę przyrodniczą z ekoturystyką. Nie jest to podejście poprawne, gdyż ekoturystyka jest najpełniejszą postacią turystyki zrównoważonej, jej rdzeniem [Zaręba, 2008, s. 48]. Zgodnie z definicją Międzynarodowego Towarzystwa Ekoturystyki TIES z 1991 r. [za: Zaręba, 2008, s. 48] ekoturystyka to świadoma podróż do naturalnych miejsc przyrodniczych, która z jednej strony pomaga chronić środowisko naturalne, a z drugiej podtrzymuje dobrobyt lokalnych mieszkańców. Międzynarodowa Unia Ochrony Przyrody w 1996 r. określiła ekoturystykę jako ekologicznie odpowiedzialne podróżowanie i zwiedzanie stosunkowo nietkniętych obszarów przyrodniczych w celu czerpania zadowolenia i korzystania z bogactw natury (a także z wszystkich towarzyszących jej wartości kulturowych – zarówno przeszłych, jak i teraźniejszych), która promuje ochronę przyrody, ma niewielki wpływ na środowisko i stwarza możliwości aktywnego społeczno-ekonomicznego zaangażowania lokalnych społeczności [za: Zaręba, 2008, s. 49]. Natomiast w Deklaracji o Ekoturystyce z Quebecu z 2002 r. [Deklaracja...] można przeczytać, że jest to taka forma turystyki zrównoważonej, która aktywnie przyczynia się do ochrony elementów dziedzictwa zarówno przyrodniczego, jak i kulturowego, angażując społeczności lokalne na etapie planowania i rozwoju oraz skierowana jest do turystów podróżujących w małych grupach lub indywidualnie.

Analizując przytoczone definicje, należy zwrócić uwagę na fakt, że środowisko kulturowe i społeczność lokalna nie są obojętne ekoturystom, a wręcz przeciwnie – są równie ważne co walory przyrodnicze. W ekoturystycznym stylu podróżowania ani mieszkańcy destynacji turystycznej, ani istniejące tam walory i zasoby przyrodnicze i kulturowe nie są traktowane przedmiotowo. Pieniądże pozostawiane przez uczestników imprezy są przeznaczane na poprawę warunków bytu gospodarzy oraz na zachowanie i ochronę obiektów kulturowych i środowiska przyrodniczego. Niezwykle ważny jest autentyczny i głęboki kontakt turysty z lokalną społecznością, tradycjami, kulturą i przyrodą. Z założenia ekoturysta jest przygotowany do wyprawy, zna podstawowe słowa w języku miejscowym, stara się dopasować do lokalnego stylu życia. Jest to zatem forma niezwykle wymagająca, zarówno od uczestnika, jak i organizatora, ale też dająca niezwykle przeżycia i satysfakcję. Wpływa to na jej elitarność, a także swoistą trudność w realizacji.

Turystyka przyrodnicza bazując na walorach i zasobach przyrodniczych, nie wymaga ani od organizatora, ani od uczestnika aż takiego zaangażowania. Obejmuje ona wszystkie formy turystyki nakierowane na zasoby przyrodnicze i powinna się odbywać zgodnie z zasadami turystyki przyjaznej środowisku [Miedzińska, 2008, s. 16]. Może być związana nawet z miejską przestrzenią turystyczną – parki, arboreta, ogrody botaniczne, ogrody zoologiczne, muzea przyrodnicze – i uprawiana przez każdego. Według A. Kowalczyka i współautorów [2010, s. 92] można ją podzielić na turystykę przyrody ożywionej (w tym faunistyczną i florystyczną) oraz nieożywionej (geologiczną, geoturystykę). W ujęciu holistycznym według tego autora można podział doprecyzować z wyróżnieniem turystyki ekologicznej (utożsamianej dalej z ekoturystyką), geologicznej i przyrodniczo-kulturowej.

Często oferta przyrodnicza wplataną jest w ofertę turystyczną i realizowana niejako przy okazji. Nie umniejsza to bynajmniej roli takiej imprezy w aktywnej ochronie przyrody ani w edukacji przyrodniczej społeczeństwa, a wręcz przeciwnie – stanowi doskonałą okazję do zainteresowania problematyką przyrodniczą przeciętnego turysty. Jest to ważne, gdyż mimo elitarności ekoturystyki warto zaszczepiać tę ideę w szerszych kręgach społecznych. Nie można jednocześnie jednak rzucić na głęboką wodę turysty nieprzygotowanego, gdyż najprawdopodobniej się zniechęci. Podobnie dla organizatorów pragnących zająć się ekoturystyką, turystyka przyrodnicza może być dobrym przygotowaniem do trudniejszych wyzwań, gdyż nieprawidłowo przygotowana impreza ekoturystyczna nastawiona na eksplorację miejsc przyrodniczo bardzo cennych może spowodować więcej szkód niż pożytku i stanowić poważne zagrożenie dla przyrody. W zależności od potrzeb turysty, umiejętności i pomysłu-

wości organizatora oraz zasobów i walorów przyrodniczych turystyka przyrodnicza może być wykorzystana jako adaptacyjny lub edukacyjny model rozwijania ekoturystyki. Oba modele zakładają elementarne zainteresowanie turysty tematyką przyrodniczą. Pierwszy ma wprowadzać delikatnie turystę do tej pory bliższego turystyce masowej w reguły podróżowania zgodne z zasadami turystyki zrównoważonej, przy uwzględnieniu faktu, że jego potrzeby wciąż bardziej koncentrują się na wypoczynku. Drugi służy rozwijaniu nabytych już zainteresowań przyrodą i kulturą, dla tego typu turysty zaspokojenie potrzeb edukacyjnych zaczyna być ważniejsze od zaspokajania potrzeb rekreacji i wypoczynku (lub co najmniej im równe) [Machnik, 2010, s. 22–23]. Biorąc pod uwagę rozłożenie akcentów przy zaspokajaniu tych dwóch potrzeb – wypoczynku (zwłaszcza aktywnego) oraz edukacji (poznawania) – można usystematyzować formy turystyki w sposób przedstawiony na rys. 1.



**Rys. 1.** Formy turystyki z uwzględnieniem zaspokajania potrzeb edukacji (poznania) i aktywnego wypoczynku (*Tourism forms divided with taking into consideration the needs of active rest and education*)

Źródło: opracowanie własne.

W schemacie zamieszczono również turystykę kulturową, jako odpowiednik turystyki przyrodniczej (z odpowiednim przeniesieniem głównych akcentów na walory kulturowe), bardziej atrakcyjny dla osób o zainteresowaniach historycznych, związanych ze sztuką czy architekturą. Najpełniejszą satysfakcję zarówno miłośnikom aktywnego wypoczynku, jak i osobom pragnącym poszerzać horyzonty (w zakresie zarówno przyrodniczym, jak i kulturowym) daje ekoturystyka.

### Zarządzanie wiedzą i edukacja

Aby turysta mógł pozyskać jakąkolwiek wiedzę, niezbędne jest, aby była ona w posiadaniu organizatora, a także gospodarza przestrzeni turystycznej, w jakiej impreza ma się odbyć. Często takim gospodarzem, a zatem i posiadaczem wiedzy jest gmina, a konkretnie osoba lub zespół osób odpowiedzialnych za rozwój, turystykę, promocję itp. Podobnie jak w dobrze funkcjonującym przedsiębiorstwie (organizacji), również w gminie kapitał wiedzy musi być odpowiednio doceniony i zarządzany. Wiedza musi być traktowana szeroko – należy myśleć nie tylko o tym, czym gmina dysponuje i co posiada, ale j w jaki sposób powinna

wykorzystać te atuty, jak ochronić cenne elementy i fragmenty przestrzeni. Warto też zastanowić się, jak prawidłowo, ciekawie, a w konsekwencji konkurencyjnie skonstruować ofertę turystyczną, w tym przypadku turystyki przyrodniczej, a w przyszłości być może i ekoturystycznej. Ta ostatnia propozycja może być ciągle w naszym kraju pewną innowacją, a dotychczasowe propozycje z zakresu turystyki przyrodniczej nie zawsze są w pełni nowoczesne i satysfakcjonujące.

W zespole osób zarządzających rozwojem turystyki w gminie powinny zatem być reprezentowane cztery obszary (rodzaje) wiedzy:

- wiedza o przyrodzie – o stanie faktycznym zasobów przyrodniczych, często wymagająca uprzedniej szczegółowej i profesjonalnej inwentaryzacji (można, a nawet wskazane jest, aby jej przeprowadzenie zlecić zewnętrznym fachowcom),
- wiedza przyrodnicza, dotycząca praw funkcjonowania układów przyrodniczych, specyfiki i wymagań obszarów i ich elementów składowych, zwłaszcza cennych,
- wiedza o turystyce – o zasadach projektowania imprez, wytyczania ścieżek, organizacji ruchu turystycznego itp.,
- wiedza o zarządzaniu (jakością produktu, środowiskiem, wiedzą).

Żaden z wymienionych obszarów nie jest jednowymiarowy i *de facto* również one wymagałyby rozdzielenia na kilka osób. W praktyce jednak w wielu gminach są to zazwyczaj obowiązki jednej osoby, co znacznie obniża na ogół innowacyjność i konkurencyjność oferty.

Niezbędnym elementem jest edukacja, zapewniająca zarówno wiedzę wyjściową w każdym z wymienionych obszarów, jak i umożliwiającą nieustanne podnoszenie kwalifikacji zespołu lub osoby odpowiedzialnych za rozwój, promocję i turystykę. Sama edukacja – jako system – również pozostawia wiele do życzenia, zastrzeżenia budzi zwłaszcza jej część związana z zagadnieniami przyrodniczymi w turystyce.

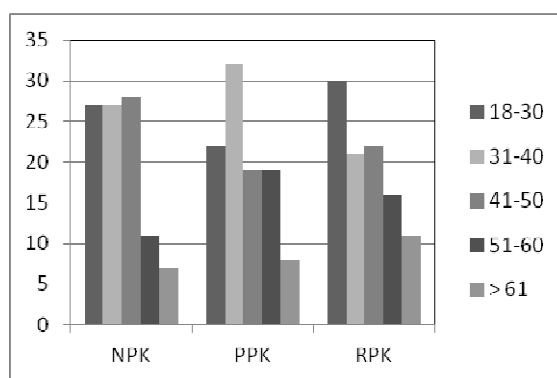
W odniesieniu do przedsiębiorstwa (organizacji) zarządzanie wiedzą to osiągnięcie wyników ze strategii celów poprzez motywację pracowników i ułatwienie im przygotowania, powiększania i wykorzystania posiadanych zdolności do interpretowania danych i informacji oraz nadawania im znaczenia przy wykorzystaniu dostępnych źródeł informacji, doświadczenia, kwalifikacji, kultury, charakteru, osobowości itp. [uit Beijerse, 1999, za: Baruk, 2006, s. 25]. W konsekwencji prowadzi do jak najlepszego możliwego wykonania zadania. W kontekście gminy należałoby zarządzanie wiedzą rozumieć raczej jako kompleksowe podejście do zgromadzonych zasobów wiedzy na temat potencjału turystycznego (rekreacyjnego) gminy, co nie pozostaje w sprzeczności z powyższą definicją. Jako potencjał rekreacyjny (turystyczny) rozumie się zdolność środowiska przyrodniczego do zaspokajania potrzeb człowieka w zakresie wypoczynku. O jego wartości decyduje obecność walorów przyrodniczych wpływających na atrakcyjność danego miejsca, weryfikowana następnie przez czynniki ograniczające rozwój funkcji turystycznej [Bródka, 2010, s. 59–60]. Potencjał ekologiczny natomiast oznacza występujący na danym obszarze zapas zasobów naturalnych o strukturze i jakości odpowiadającej potrzebom fizjologicznym i gospodarczym człowieka oraz układ przyrodniczych i klimatycznych uwarunkowań, które sprzyjają samoreprodukcji ekosystemów i oporności środowiska na obciążenia antropogenne [Poskrobko, 1998, s. 71]. Obie wartości mają istotne znaczenie dla zarządzania środowiskiem gminy, a także wiedzą przyrodniczą i jakością konstruowanej oferty turystycznej. Jednakże według wspomnianego autora, a także wielu innych badaczy termin „zarządzanie środowiskiem” odnosi się tylko do ochrony środowiska związanej z użytkowaniem pośrednim i bezpośrednim przestrzeni gminy.

Ogólnie uważa się, że w dzisiejszych czasach – ze względu na złożoność i szerokość działań edukacyjnych – dochodzi do sytuacji, gdy nieprawidłowe określenie celów edukacyjnych lub ich niekonsekwentna realizacja może przyczynić się do klęski systemu kształcenia, a poprzez to wyrządzić szkodę całemu społeczeństwu. Dlatego też cele edukacji powinny być wytyczane i modyfikowane w oparciu o potrzebę społeczną [Grodzicki, 2000, s. 83]. W konstruowaniu systemu edukacji przyrodniczej w turystyce i zarządzania wiedzą z tego

zakresu w gminie istotne jest więc poznanie potrzeb turystów w stosunku do oferty turystyki przyrodniczej.

### Wyniki badań ankietowych

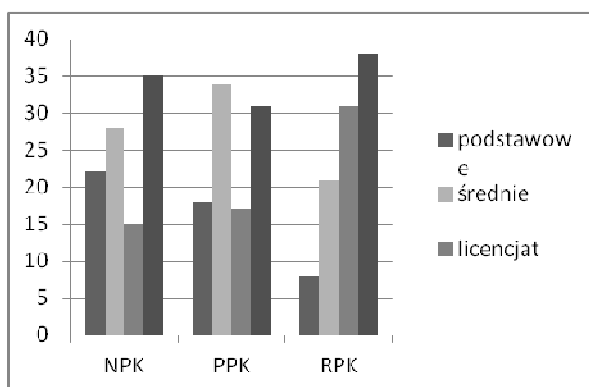
Badania przeprowadzono w trzech parkach krajobrazowych Wielkopolski, uzyskując łącznie 300 prawidłowo wypełnionych ankiet. Wśród ankietowanych nieznacznie przeważały, podobnie jak w całej populacji polskiej, kobiety (51%). Proporcje te były zbliżone w każdym z parków – odpowiednio po 53% kobiet w Nadwarciańskim i 52% w Rogalińskim Parku Krajobrazowym, jedynie w Przemęckim Parku Krajobrazowym zaznaczyła się lekka przewaga mężczyzn (52%). W strukturze wiekowej najlicniejszą grupę stanowiły osoby młode do 30. roku życia – 26%, a łącznie z turystami do 40. roku życia – 53%. Rozkład wiekowy ankietowanych w poszczególnych parkach przedstawia rys 2.



**Rys. 2.** Wiek ankietowanych (*Respondents by age*)

Źródło: opracowanie własne na podstawie badań ankietowych.

Pod względem wykształcenia dominowali respondenci z wykształceniem wyższym magisterskim – 35% całej badanej populacji i odpowiednio po 35% w NPK, 31% w PPK i 38% w RPK (rys. 3).

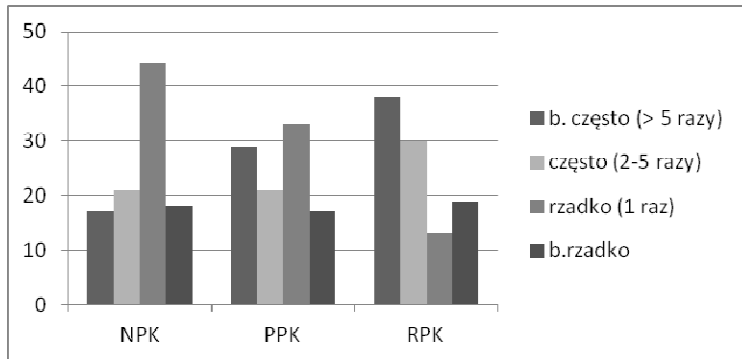


**Rys. 3.** Wykształcenie ankietowanych (*Respondent's educational level*)

Źródło: opracowanie własne na podstawie badań ankietowych.

Ankietowanych poproszono o określenie częstotliwości, z jaką pojawiają się w danym parku krajobrazowym. W przypadku Rogalińskiego Parku Krajobrazowego przeważały odpowiedzi „bardzo często” (więcej niż pięć razy w roku) i „często” (między pięć a dwa razy w roku), gdyż jest to park położony bardzo blisko Poznania i dodatkowo oferujący możli-

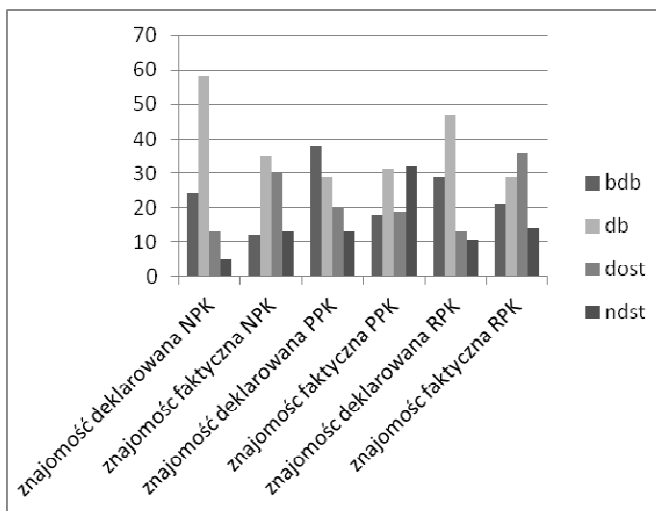
wość zwiedzenia muzeum i spaceru po parku krajobrazowym otaczającym pałac ze słynnymi, choć niemal martwymi dębami rogałińskimi. W przypadku pozostałych parków dominowała odpowiedź „raz do roku” (w NPK zdecydowanie), co ma prawdopodobnie związek z większą odległością od miasta i mniejszą świadomością istnienia tych obszarów chronionych. Z drugiej strony do Kruszwicy i nad Jezioro Gopło jeżdżą dzieci w trakcie edukacji szkolnej, co mogłoby owocować zwiększeniem zainteresowania tym obszarem w wieku dorosłym. Natomiast w Przemęckim Parku Krajobrazowym spora grupa respondentów posiadała własne domki letniskowe, co powodowało częstsze odwiedziny (rys. 4).



**Rys. 4.** Częstość odwiedzin w parku krajobrazowym w skali roku (*Frequency of visits by year*)

Źródło: opracowanie własne na podstawie badań ankietowych.

Kolejne pytanie dotyczyło znajomości walorów i zasobów przyrodniczych odwiedzanych obszarów, zarówno tej deklarowanej, jak i faktycznej. We wszystkich parkach ankietowani oceniali swoją wiedzę jako wyższą niż rzeczywista. W pytaniu sprawdzającym wymienienie kilku atrakcji przyrodniczych stanowiło problem dla większości turystów. Bardzo dobra znajomość oznaczała umiejętność wskazania ponad pięciu obiektów lub szersze opisanie przynajmniej trzech (rys. 5).

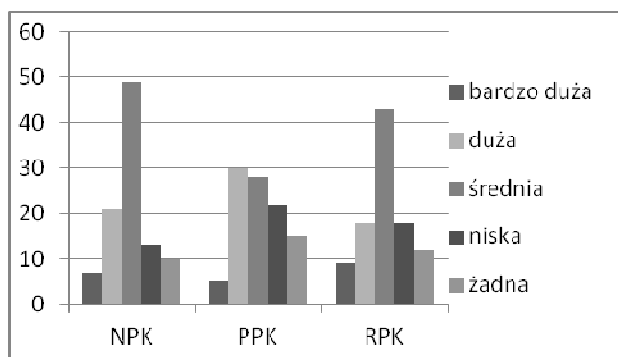


**Rys. 5.** Deklarowana i faktyczna znajomość walorów przyrodniczych w parkach krajobrazowych (*Respondents knowledge – declared and factual – about the natural resources and values in visited landscape parks*)

Źródło: opracowanie własne na podstawie badań ankietowych.

W RPK tradycyjnie wskazywano najczęściej na dęby rogałińskie i park przypałacowy oraz rzekę Wartę. W NPK na Jezioro Gopło, a w Przemęckim najliczniejsze odpowiedzi dotyczyły Wyspy Konwaliowej i jezior rynnowych. Pojedyncze wskazania odnosiły się do konkretnych rezerwatów i pomników przyrody (innych niż wymienione). Wbrew oczekiwaniom nie stwierdzono istotnej zależności pomiędzy częstością wizyt a stopniem faktycznej znajomości przyrody parku.

Oczekiwania respondentów wobec oferty turystycznej w zakresie przyrodniczym nie były zbyt wygórowane, choć nie znalazła się ani jedna osoba, która nie miałaby żadnej potrzeby edukacyjnej. Respondenci narzekali głównie na braki w zagospodarowaniu turystycznym obszarów przyrodniczych, niezrozumiałe informacje na tablicach na ścieżkach edukacyjnych, ich złe oznakowanie oraz brak folderów i materiałów uzupełniających do ścieżek. W większości nie precyzowali, jakich informacji oczekują ani co wydawałoby im się ciekawe. Zwraca jednak uwagę stosunkowo spora liczba osób zainteresowanych w stopniu bardzo dużym i dużym wiedzą w zakresie przyrody – odpowiednio po 28% w NPK, 35% w PPK i 27% w RPK. Były to na ogół osoby, które wykazały się dobrą i bardzo dobrą faktyczną znajomością odwiedzanych obszarów, choć znalazło się w tej grupie także kilkanaście osób chcących właśnie podczas odpoczynku poszerzyć swoją słabą wiedzę. Wskazywały one na potrzebę skorzystania ze ścieżek edukacyjnych, ośrodków edukacyjnych lub nawet w kilku przypadkach – z usług przewodnika. Były otwarte na nowe pomysły i oczekiwały zmian w tradycyjnym podejściu do edukacji w trakcie wypoczynku. Dla tych respondentów warto przygotować ciekawą ofertę w oparciu o walory przyrodnicze, a być może z czasem także ofertę ekoturystyczną (rys. 6).

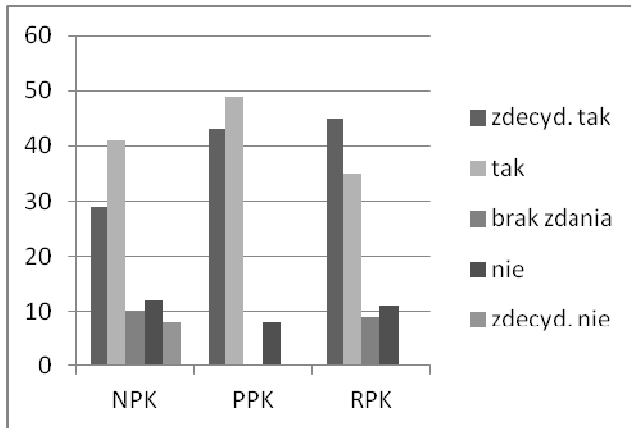


**Rys. 6.** Potrzeba zdobycia wiedzy (edukacji, poznania) w trakcie wycieczki/pobytu w parku krajobrazowym (*Need of getting knowledge/education during the excursion/rest time in the landscape park*)

*Źródło:* opracowanie własne na podstawie badań ankietowych.

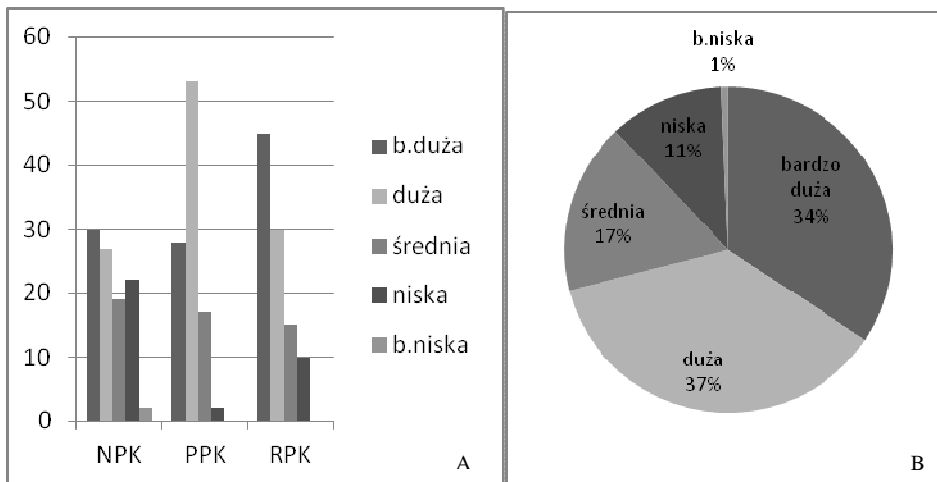
Ocena satysfakcji z pobytu na terenie parku krajobrazowego wypadła dobrze. Większość osób poleciłaby wypoczynek na odwiedzonej obszarze i uznała, że jest usatysfakcjonowana walorami i zasobami przyrodniczymi obszaru. Najwięcej osób, które nie poleciłaby tego obszaru, spotkano na terenie Rogalińskiego Parku Krajobrazowego, jednakże ocena ta była podyktowana kiepskim stanem zachowania dębów rogałińskich, dla zobaczenia których osoby te podjęły wycieczkę do parku (rys. 7 i 8).





**Rys. 7.** Skłonność do polecenia parku krajobrazowego jako miejsca wypoczynku ze względu na walory i zasoby przyrodnicze (*Respondents tendency to recommend visited landscape park considering natural resources and values*)

Źródło: opracowanie własne na podstawie badań ankietowych.



**Rys. 8.** Satysfakcja z pobytu w parku krajobrazowym (*Satisfaction from spending time in a landscape park*) w poszczególnych parkach (a) i łącznie (b).

Źródło: opracowanie własne na podstawie badań ankietowych.

### Uwagi końcowe

Turystyka w parkach krajobrazowych oraz na innych obszarach przyrodniczo cennych powinna koncentrować się wokół zasobów i walorów przyrodniczych (i/lub kulturowych). Nie wynika to tylko z etnocentryzmu przyrodników czy kulturoznawców. Obszary te funkcjonują w oparciu o takie właśnie zasoby. Ważne jest, aby były one sprawnie i dobrze zarządzane nie tylko w sensie administracyjnym. Aby zminimalizować zagrożenie dla środowiska przyrodniczego i kulturalnego obszaru, a jednocześnie zatrzymać (lub zainteresować) turystów, należy przygotowywać szczególnie innowacyjne i dobrze przemyślane oferty. Nie jest to z pewnością zadanie dla jednej osoby. Dodatkowo należy prowadzić ustawiczną edukację w tym zakresie, a jej potrzeba winna być rozumiana na każdym szczeblu zarządzania.

Przeprowadzone badania pozwalają stwierdzić, że istnieje grupa turystów zainteresowanych zmianami w tradycyjnym stylu edukacji przyrodniczej w trakcie wypoczynku. Nie jest to duża grupa, ale z definicji ekoturystyka to forma elitarna, a turystyka przyrodnicza nie jest formą wypoczynku przeznaczoną dla każdego. Jednakże wiadomo, że jakość środowiska przyrodniczego i atrakcyjność zasobów przyrodniczych stanowi magnes dla większości turystów, nawet tych zainteresowanych głównie wypoczynkiem. Ankietowani turyści są zadowoleni z pobytu w parku krajobrazowym, ale mają też wiele uwag co do stanu zagospodarowania turystycznego i atrakcyjności oferty. Ich wiedza na temat atrakcji przyrodniczych nie jest w większości przypadków zadowalająca, co sami zauważają, często zgłaszając chęć jej uzupełnienia. Mając na uwadze bezwzględny priorytet ochrony przyrody, warto postarać się zatem o unowocześnienie i uatrakcyjnienie ofert.

W przygotowywaniu przyszłych kadr odpowiedzialnych za rozwój turystyki w gminach należy zwracać szczególną uwagę na edukację w zakresie lokalnej przyrody i kultury, bowiem nawet najciekawsze zasoby i walory nie obronią się same. Jedynie te przygotowane i przedstawione turystom w odpowiedni sposób (z troską o same zasoby, jak i społeczność lokalną czy odwiedzających) mogą znacząco wpłynąć na podniesienie atrakcyjności turystycznej gminy. Niezbędne jest zatem wypracowanie systemu (modelu) zarządzania wiedzą w gminie, podobnie jak w nowoczesnej firmie (organizacji). Jednocześnie powinien się on koncentrować także na jakości produktu turystycznego oraz środowisku naturalnym i kulturowym gminy.

### Bibliografia

1. Baruk J., (2006), *Zarządzanie wiedzą i innowacjami*, Wydawnictwo A. Marszałek, Toruń.
2. Beijerse uit R.P., (1999), *Questions in Knowledge Management: Defining and Conceptualising a Phenomenon*, „Journal of Knowledge Management” no. 2
3. Bródka S., (2010), *Ekofizjograficzne aspekty potencjału rekreacyjnego*, [w:] A. Rychling (red.), *Krajobrazy rekreacyjne – kształtowanie, wykorzystanie, transformacja*, Problemy ekologii krajobrazu, t. XXVII, PAEK, PSW im. Papieża Jana Pawła II, Biała Podlaska.
4. Grodzicki J., (2000), *Edukacja czynnikiem rozwoju gospodarczego*, Wydawnictwo A. Marszałek, Toruń.
5. Kowalczyk A. (red.), (2010), *Turystyka zrównoważona*, PWN, Warszawa.
6. Machnik A., (2010), *Wybrane modele ekoturystyki na obszarach przyrodniczo cennych*, „Geoturystyka” nr (2) 21.
7. Miedzińska I., (2008), *Turystyka przyrodnicza – podstawy teoretyczne i determinanty rozwoju*, [w:] L. Jerzak, A. Nadolny (red.), *Turystyka przyrodnicza*, Zeszyty Naukowe Instytutu Turystyki i Rekreacji PWSZ, Sulechów.
8. Poskrobko B., (1998), *Zarządzanie środowiskiem*, PWE, Warszawa.
9. Zaręba D., (2008), *Ekoturystyka*, PWN, Warszawa.
10. Ustawa z dnia 16 kwietnia 2004 r. o ochronie przyrody, Dz. U. Nr 92, poz. 880 z późn. zm.

### Bibliografia elektroniczna

1. Deklaracja o Ekoturystyce z Quebecu, [online], <http://www.gdrc.org/uem/eco-tour/quebec-declaration.pdf>, [12.03.2012].

---

## Knowledge management and education for nature tourism and ecotourism needs

### Summary

Nature tourism and ecotourism are still underappreciated in Poland although all over the world a demand for such kind of tourist events constantly rises. What is more, there are still problems with defining both phenomena. Also, due to a lack of well-educated staff, able to

manage knowledge about natural resources and values – many local communities and real tourist attractions suffer from disorganization of the tourist offer and tourist pressure.

A survey on tourists visiting three local landscape parks has been made by the Chair of the Human Ecology on Tourism and Recreation Faculty of the University School of Physical Education in Poznań. Respondents were asked about their needs connected with nature education, their attitudes to nature protection and their satisfaction from spending free time in protected areas. The results of this research are going to be published in this paper. Respondents admit that although they are still more interested in rest, they also tend to learn something about nature during free time and holidays. They feel attracted by natural values and resources but complain about the unattractive offers in this field.

In conclusion a need of well prepared knowledge and environment management in natural valuable areas is very actual and should be taken into consideration in a discussion about future tourist staff education.