

LIDIA ZYBLIKIEWICZ

DZIECKO W RODZINIE KRAKOWSKIEJ W DRUGIEJ POŁOWIE XIX WIEKU. STUDIUM DEMOGRAFICZNE

Prezentowane poniżej wyniki analiz mają stanowić podstawę demograficzną do ewentualnych dalszych badań nad populacją dzieci mieszkających w Krakowie w drugiej połowie XIX wieku. Są pierwszym krokiem do zrealizowania, w odniesieniu do tego ośrodka miejskiego, postulatu przedstawionego przez Philippe'a Ariès'a, by wnikliwie przyjrzeć się dzieciństwu i rodzinie w wiekach minionych¹. W ciągu ostatnich czterdziestu lat zrobiono w tym zakresie bardzo wiele² – niestety w znacznym stopniu zaniedbano szczegółowe badania na populacją krakowian³.

PODSTAWA ŹRÓDŁOWA

Podstawą źródłową przeprowadzonych badań są zachowane w Archiwum Państwowym w Krakowie karty spisów ludności⁴ miasta z lat 1857, 1869, 1880 i 1890⁵. Ze

¹ P. Ariès, *Historia dzieciństwa. Dziecko i rodzina w dawnych czasach*, tłum. M. Ochab, *Przedmowa (do wydania II)*, Gdańsk 1995, s. 7–22.

² Nie sposób wymienić tu prac, choćby tylko najważniejszych, które dotyczyły tej problematyki. Pomocne dla zainteresowanego tematem Czytelnika może być sięgnięcie do następujących publikacji, dających cenne wskazówki bibliograficzne: C. Kukulio, *Współczesne badania nad rodziną w Europie XVI–XVIII wieku* [w:] *Rodzina – jej funkcje przystosowawcze i ochronne*, Warszawa 1995, s. 141–143; i d e m, *Odmienność rytmów rozwoju? Rodziny europejskie, rodziny polskie na przełomie XVIII i XIX wieku* [w:] *Rodzina – prywatność – intymność. Dzieje rodziny polskiej w kontekście europejskim*, Warszawa 2005, s. 11–29; M. Koczyski, *Rodzina i gospodarstwo domowe w czasach nowożytnych w świetle badań historyków anglosaskich* [w:] *Z dziejów Europy wczesnonowożytnej*, pod red. J. Wijacki, Kielce 1997, s. 23–50; M. Szoltysek, *Teoria rodziny w ujęciu Petera Lasletta i the Cambridge Group – „angielska tajna broń”, jej krytycy i jej długie trwanie*, „Przeszłość Demograficzna Polski”, t. 24, 2003, s. 7–44. Warto także zapoznać się tomem *Famille et parenté: le renouvellement des approches*, wydanym w 2000 roku jako numer 2 „Annales de Démographie Historique”.

³ Jedną z nielicznych prac dotyczących rodziny w Krakowie jest bardzo interesujący artykuł W. Najdusa, *Rodzina i domownicy rzemieślnika polskiego w latach 1772–1918 na podstawie materiałów małopolskich* [w:] *Spółczesność polskie XVIII i XIX wieku*, pod red. J. Leskiewicza, Warszawa 1991.

⁴ Na temat powszechnych spisów ludności w monarchii habsburskiej zob. L.A. Zybliekiewicz, *Powszechne spisy ludności w monarchii Habsburgów* [w:] *Celem nauki jest człowiek... Studia z historii*

spisu z 1900 roku niestety nie zachowały się same ankiety spisowe, a jedynie zestawienia zbiorcze, w których nie ma wyodrębnionych gospodarstw domowych, choć są dane poszczególnych osób. Uniemożliwia to analizowanie sytuacji dzieci w rodzinach i gospodarstwach domowych, ponieważ rzadko jesteśmy w stanie odtworzyć powiązania rodzinne między poszczególnymi osobami, a i to dotyczy w zasadzie tylko rodzin nuklearnych, nie ma natomiast żadnych przesłanek pozwalających na przypisanie danej osoby do któregośkolwiek gospodarstwa domowego⁶.

Informacje z kart spisowych zostały ujęte w formie komputerowych baz danych, przy czym pierwszy i trzeci spis (1857 i 1880) zostały przebadane w sposób wyczerpujący, natomiast drugi i czwarty (1869 i 1890) – za pomocą systematycznej próby statystycznej⁷. Przy wyborze próby statystycznej przyjęto przedział ufności na poziomie 95% i taką moc próby. Odchylenie może wynosić maksymalnie 2,5% w zależności od rozkładu frakcji w badanej populacji, przy czym aż tak duże odchylenie pojawia się tylko przy teoretycznej frakcji 0,5. Do wyliczenia wielkości próby wykorzystano program SamplePower SPSS, przyjęto konwencję Cohena rozkładu proporcji 0,55 do 0,50, standardowo wykorzystywaną w badaniach społecznych.

Poszczególne spisy znacznie różnią się od siebie zakresem informacji o mieszkańcach, przy czym łatwo dostrzec, że kwestionariusze spisowe stają się z każdym kolej-

społecznej i gospodarczej ofiarowane Helenie Madurowicz-Urbańskiej, Kraków 2000, s. 387–400; eadem, *Kobieta w Krakowie w 1880 r. Studium demograficzne*, Kraków 1999, s. 24–37. Por. także K. Bromek, *Rozwój demograficzny regionu Krakowa w okresie od 1869 do 1950*, „Zeszyty Naukowe UJ”, „Prace Geograficzne” 1964, z. 9; Ch. Durdik, *Bevölkerungs- und Sozialstatistik in Österreich im 18. und 19. Jahrhundert* [w:] *Beiträge zur Bevölkerungs- und Sozialgeschichte Österreichs*, hrsg. H. Helczmanowski, München 1973, s. 239; T. Gąsowski, *Austriackie spisy ludności z lat 1869–1910*, „Przeszłość Demograficzna Polski” 1981, t. 13, s. 37–48; K. Klein, *Die Bevölkerung vom Beginn des 16. bis zum Mitte des 18. Jahrhunderts (mit einem Abriss der Bevölkerungsentwicklung von 1754 bis 1869)* [w:] *Beiträge...*, s. 48–49; J. Ladstätter, *Wandel der Erhebungs- und Aufarbeitungsziele der Volkszählungen seit 1869* [w:] *Beiträge...*, s. 267 i n.; W. Winkler, *Statistik in der Welt – Statistik in Österreich* [w:] *Beiträge...*, s. 13–14; K. Zamorski, *Informator statystyczny do dziejów społeczno-gospodarczych Galicji. Ludność Galicji w latach 1857–1910*, Kraków–Warszawa 1989, s. 4 i n.

⁵ Zespół nr 85/0, zatytułowany *Spis ludności miasta Krakowa z r. 1857*, księgi spisu i spisy dodatkowe sygn. S. 67–83; zespół nr 86/0, zatytułowany *Spis ludności miasta Krakowa z r. 1870* (błąd datowania – przyjęto datę fizycznego zebrania danych w pierwszych dniach 1870 roku, zamiast daty punktu krytycznego spisu, czyli 31 grudnia 1869 roku), księgi spisu sygn. S. 87–101; zespół nr 87/0, zatytułowany *Spis ludności miasta Krakowa z r. 1880*, księgi spisu sygn. S. 108–132, 365; zespół nr 88/0, zatytułowany *Spis ludności miasta Krakowa z r. 1890*, księgi spisowe i arkusze dodatkowe sygn. S. 135–177.

⁶ Określenie „gospodarstwo domowe” odnosi się do grupy osób zamieszkujących w jednym mieszkaniu (domu), tworzących wspólnotę gospodarczą. Może ono obejmować także osoby czasowo pozostające poza wspólnym miejscem zamieszkania, związane jednak ekonomicznie z gospodarstwem (np. dzieci przebywające na czas nauki w internacie lub akademiku w innym mieście, pozostające na utrzymaniu swoich rodziców). Dla zaistnienia gospodarstwa domowego nie są konieczne ani więzy pokrewieństwa, ani powinowactwa między osobami wchodzącymi w jego skład. Zob. J.Z. Holzer, *Demografia*, Warszawa 2003, wyd. 6, s. 50; M. Kędelski, J. Paradyś, *Demografia*, Poznań 2006, s. 15. Por. także M. Kopczyński, *Studia nad rodziną chłopską w Koronie w XVII–XVIII wieku*, Warszawa 1998, s. 7 i n.

⁷ C. Frankfort-Nachmias, D. Nachmias, *Metody badawcze w naukach społecznych*, tłum. E. Hornowska, Poznań 2001, s. 191–217. Bardzo ciekawe przykłady badań reprezentacyjnych opartych na źródłach do historii ziem polskich podaje M. Kopczyński, *Podstawy statystyki. Podręcznik dla humanistów*, Warszawa 2005, s. 61 i n.

nym spisem obszerniejsze i bardziej precyzyjne⁸. Chcąc analizować strukturę wybranej populacji i zmiany w niej zachodzące w badanym okresie trzeba było jednak zdecydować się na ograniczenie się do cech występujących w pierwszym, najmniej szczegółowym spisie. Niestety, spis ten (z 1857 roku) obejmował tylko podstawowe cechy demograficzne (płeć, wiek, stan cywilny i rodzinny), uzupełnione o dane na temat religii (do wyboru jedno z dziewięciu wyznań i kategoria „inne”) i grupy zawodowej (w odniesieniu wyłącznie do mężczyzn, którzy ukończyli 14 rok życia).

PRZEDMIOT ANALIZY

Przedmiotem badania była subpopulacja dzieci mieszkających w Krakowie w latach, w których odbywały się spisy. Przyjęto, że dzieckiem przestawało się być w dniu 14 urodzin, chociaż ustawodawstwo w monarchii habsburskiej nieco inaczej regulowało tę kwestię. Pełną samodzielność, według § 21 austriackiego kodeksu cywilnego, dawało dopiero ukończenie 24 lat. Czas od urodzenia do pełnoletniości podzielony był na trzy okresy: pierwszy, nazywany dzieciństwem, trwał do ukończenia 7 roku życia, drugi, określane jako niedojrzałość – do końca 14 roku życia, trzeci – małość – do 24 urodzin⁹. Osoba, która osiągała etap małości przestawała jednak – w dzisiejszym rozumieniu¹⁰ – być dzieckiem; miała prawo samodzielnie zawierać umowę o pracę, sporządzać przed sędzią lub notariuszem testament, zmieniać wyznanie, przestawała podlegać obowiązkowi szkolnemu, mogła nawet zawrzeć związek małżeński, choć na tę ostatnią czynność potrzebowała zgody opiekuna prawnego.

W rzeczywistości zbiorowość, która była przedmiotem badania, a która w dalszej części artykułu będzie nazywana dziećmi, obejmuje mieszkańców Krakowa od roku do 14 lat (w latach nieukończonych), ale także niewielką liczbę osób, które ukończyły już 14 rok życia. Koniecznym było bowiem analizowanie całych roczników, gdyż uwarunkowania źródłowe uniemożliwiały oddzielenie osób, które przyjętą granicę wieku przekroczyły przed końcem roku kalendarzowego, szczególnie że nie zawsze odnotowywanoienne daty urodzenia, a w dwóch pierwszych spisach w ogóle o nie nie pytano.

Zbadano, jaki był udział dzieci w całej populacji miasta, jaka była struktura tak zdefiniowanej subpopulacji ze względu na płeć i religię, jaki był udział gospodarstw domowych i rodzin, w których były dzieci, w ogólnej liczbie gospodarstw i rodzin kra-

⁸ Porównanie kwestionariuszy spisowych z lat 1857, 1869 i 1880 zob. L.A. Z y b l i k i e w i c z, *Powszechne spisy ludności...*, s. 396 i n.

⁹ Por. F. Z o l l m., *Prawo prywatne w zarysie, przedstawione na podstawie ustaw austriackich*, Kraków 1910.

¹⁰ Współczesna klasyfikacja zalecana przez ONZ dzieli ludność ze względu na zdolności produkcyjne; wiek przedprodukcyjny mieści się w przedziale 0–14 lat, produkcyjny w przedziale 15–64, poprodukcyjny – 65 lat i więcej. Por. także klasyfikację ludności według możliwości prokreacyjnych przyjętą przez Gustava Sundbärę (1857–1914). Klasa dzieci obejmowała osoby w wieku 0–14, klasa rodziców to wiek 15–49, klasa dziadków zaś to osoby w wieku 50 lat i więcej. Za: M. K ę d e l s k i, J. P a r a d y s z, *Demografia*, s. 161.

kowskich, jak liczne były te gospodarstwa i rodziny oraz jaka była pozycja dziecka w gospodarstwie.

Odrębnym zagadnieniem, któremu bezskutecznie próbowano się przyjrzeć, była aktywność zawodowa dzieci. W pierwszym analizowanym spisie, z 1857 roku, można było określić dla każdej spisywanej osoby przynależność do jednej z szesnastu podstawowych grup zawodowych lub jednej z dwóch dodatkowych: mężczyźni powyżej 14 roku życia nienależący do żadnej wcześniejszej grupy oraz wszystkie kobiety i dzieci razem¹¹, co powodowało, że cechy ekonomiczne uwzględnione w formularzu spisowym były w zasadzie nieprzydatne do obserwacji zbiorowości dzieci. Jedyną możliwością analizowania aktywności dzieci na rynku pracy byłoby przyjrzenie się, jaką zajmowały pozycję wobec głowy domu. Ograniczyłyby to jednak badanie wyłącznie do bardzo nielicznej (od 2,7% do 8,7%) grupy dzieci mieszkających bez jakichkolwiek krewnych, tylko ich pozycja była bowiem oznaczana (i to nie zawsze) na karcie spisowej nie przez stopień pokrewieństwa z głową domu, a przez określenia takie, jak: lokator, terminator, sługa itp. Jest to znaczące ograniczenie, ponieważ zjawisko oddawania dzieci na służbę do krewnych było bardzo rozpowszechnione w Europie preindustrialnej¹², brak zaś podstaw, by sądzić, że Kraków w drugiej połowie XIX wieku był pod tym względem miastem wyjątkowym.

UDZIAŁ DZIECI W POPULACJI KRAKOWA

W połowie XIX wieku niemal co trzeci (31,6%) mieszkaniec Krakowa był dzieckiem. Udział tej grupy wzrósł do 34,1% w 1869 roku, by w roku następnego spisu spaść do 28,5%. Pod koniec wieku, w 1890 roku, już tylko co czwarty (26,5%) krakowianin miał mniej niż 14 lat.

Tendencję obniżania się udziału dzieci w całej populacji Krakowa bardzo wyraźnie widać na wykresie 1. Można założyć, że wiąże się ona z napływem do miasta ludności z zewnątrz, ponieważ imigranci byli ludźmi należącymi do grup wiekowych starszych niż 0–14 lat, co potwierdzają badania Juliusza Demela: „Napływająca [w latach 1857–1880] do większych ośrodków miejskich Galicji, zwłaszcza Lwowa i Krakowa, ludność obca składa się przeważnie z dorosłych, skutkiem czego spada odsetek dzieci i młodzieży”¹³.

Nieco mylący interpretacyjnie może być pozornie większy udział chłopców niż dziewcząt; w rzeczywistości są to udziały: a) dzieci płci męskiej w całej populacji

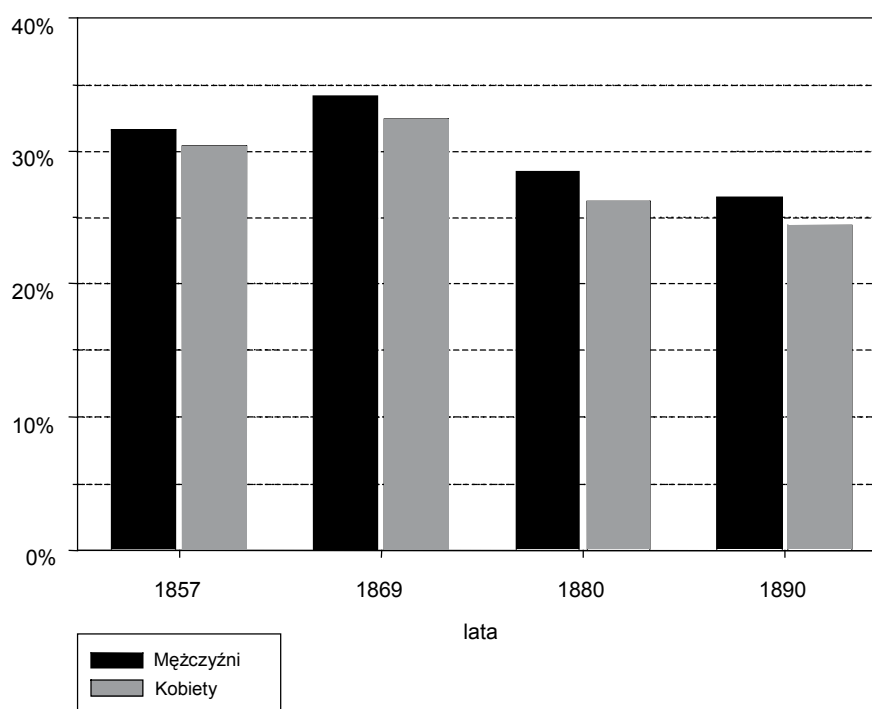
¹¹ Szczegółowo formularz spisu z 1857 roku został omówiony w pracy L.A. Zybliekiewicz, *Kobieta w Krakowie...*, s. 24–25.

¹² Por. A. Burguière, *Pour une typologie des formes d'organisation domestique de l'Europe moderne (XVI^e–XIX^e siècles)*, „Annales ESC”, t. 41, 1986, s. 642; M. Mitterauer, *Faktoren des Wandels historischer Familienformen* [w:] *Familie und Arbeitsteilung: historischvergleichende Studien*, hrsg. M. Mitterauer, Wien 1992, s. 231; M. Mitterauer, R. Sieder, *The European Family. Patriarchy to Partnership from the Middle Ages to the Present*, Oxford 1982, s. 61.

¹³ J. Demel, *Stosunki gospodarcze i społeczne Krakowa w latach 1853–1866*, Wrocław–Kraków 1958, s. 486.

mężczyzn mieszkających w mieście i b) dzieci płci żeńskiej w całej populacji kobiet. Proporcje płci wśród dzieci były niemal 1:1; współczynnik feminizacji w badanej subpopulacji wynosił około 100 (1857 – 103, 1869 – 101, 1880 – 96, 1890 – 100). W całej populacji mieszkańców miasta natomiast przewaga kobiet była znaczna, współczynnik feminizacji w 1857 roku wynosił 111 i stale rósł do 118 w 1890 roku.

Wykres 1. Udział dzieci w populacji Krakowa w latach 1857, 1869, 1880 i 1890 z podziałem na płeć



Źródło danych: Bazy danych mieszkańców Krakowa w latach 1857, 1869, 1880 i 1890. Obliczenia własne.

RELIGIA DZIECI KRAKOWSKICH

W drugiej połowie XIX wieku mieszkańcy miasta byli podzieleni w zasadzie między dwa wyznania: rzymskokatolickie i mojżeszowe; wyznawcy pozostałych religii i osoby deklarujące się jako bezwyznaniowe w sumie stanowili nie więcej niż 0,7–1,9% Krakowian (tabela 1). W 1857 roku 59,8% mieszkańców było rzymskimi katolikami, 38,9% – izraelitami. W roku następnego spisu udział pierwszej grupy obniżył się do 55,8%, drugiej zaś wzrósł do 43,5%. Największą zmianę struktury religijnej mieszkańców miasta odnotował spis w 1880 roku; udział rzymskich katolików wzrósł do 65,5%, udział izraelitów spadł do 32,9%. Według kolejnego spisu rzymscy katolicy stanowili już 67,5% mieszkańców, żydzi – tylko 30,5%. Rosnący udział rzymskich katolików

może być związany z napływem do miasta imigrantów, wśród których dominowali przedstawiciele tego wyznania – przepisy prawa oraz działania administracji rządowej i miejskiej dość skutecznie ograniczały napływ izraelitów spoza Krakowa¹⁴.

Tabela 1. Udział rzymskich katolików, żydów i wyznawców innych religii w populacji wszystkich mieszkańców i w subpopulacji dzieci w Krakowie w latach 1857, 1869, 1880 i 1890

Religia	1857		1869		1880		1890	
	Cała populacja	Dzieci	Cała populacja	Dzieci	Cała populacja	Dzieci	Cała populacja	Dzieci
Rzymsko-katolicka	59,8%	53,1%	55,8%	49,2%	65,5%	55,4%	67,5%	60,1%
Mojżeszowa	38,9%	45,9%	43,5%	50,5%	32,9%	43,7%	30,5%	38,9%
Inna	1,3%	0,9%	0,7%	0,3%	1,7%	0,9%	1,9%	1,0%
Razem	100,0%	100,0%	100,0%	100,0%	100,0%	100,0%	100,0%	100,0%

Źródło danych: Bazy danych mieszkańców Krakowa w latach 1857, 1869, 1880 i 1890. Obliczenia własne.

Inaczej wyglądała struktura religijna grupy dzieci (wykres 2), wśród których znacznie więcej niż w całej populacji krakowian było żydów, mniej rzymskich katolików i nieco mniej wyznawców innych religii (0,3–1,0%). Dzieci wyznania mojżeszowego stanowiły w 1857 roku 45,9% całej subpopulacji, a w 1869 roku ich udział przekroczył nawet połowę wszystkich dzieci mieszkających w mieście (50,5%). W latach kolejnych spisów pojawiła się wśród dzieci ta sama, co w całej populacji krakowian tendencja do zmniejszania się udziału izraelitów; w 1890 roku dzieci wyznania mojżeszowego stanowiły 38,9% wszystkich mieszkających w Krakowie.

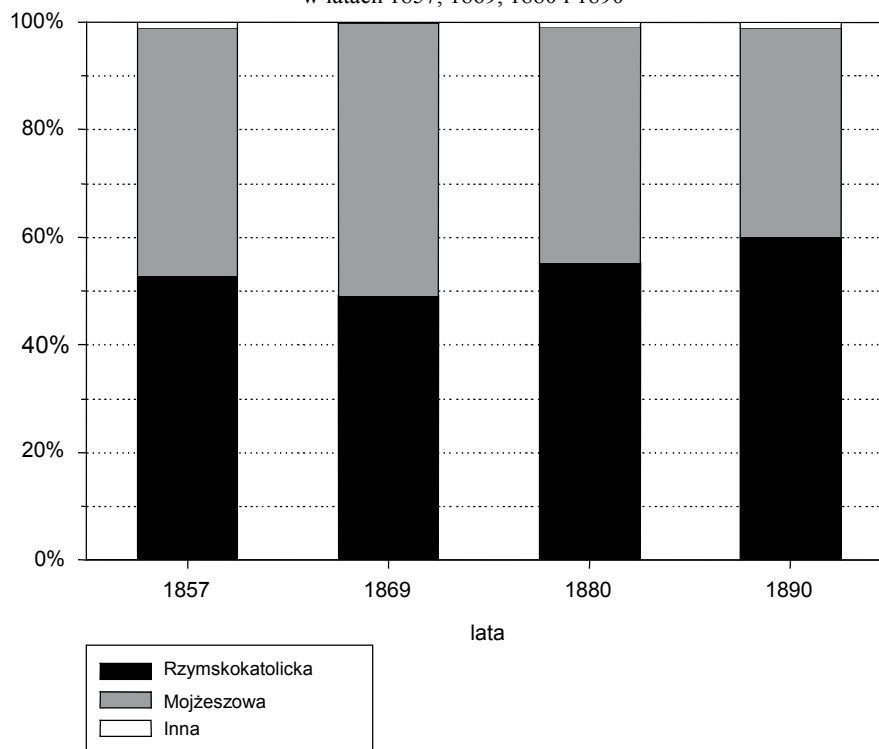
Udział dzieci wśród rzymskich katolików, żydów i wyznawców innych religii (tabela 2) pokazuje ogromne różnice między tymi grupami wyznaniowymi. Odsetek dzieci wśród izraelitów, odnotowany zwłaszcza podczas trzech pierwszych spisów, pozwala – według klasyfikacji Gustawa Sundbärga¹⁵ – uznać tę społeczność za populację typu progresywnego (udział dzieci zbliżony do 40%), podczas gdy społeczność rzymskich katolików można zakwalifikować w latach 1857 i 1869 do typu stacjonarnego (dzieci stanowią około 27–30% populacji), a w latach kolejnych spisów – nawet regresywnego¹⁶.

¹⁴ Ludność żydowska mogła osiedlać się tylko w części Kazimierza, co regulował *Statut urządzający starozakonnych w Wolnym Mieście Krakowie i Jego Okręgu* z 1817 roku, obowiązujący także po włączeniu miasta do państwa austriackiego. Żydzi, którzy chcieli zamieszkać poza wyznaczonym terenem, musieli wykazać się m.in. porzuceniem tradycyjnego stroju oraz znajomością – w mowie i piśmie – języka polskiego lub niemieckiego. Por. J. Demel, *Stosunki gospodarcze...*, s. 487 i n.; W. N a j d u s, *Rodzina i domownicy...*, s. 25.

¹⁵ „Swoją koncepcję określonych typów struktury ludności według wieku wyłożył Sundbärg po raz pierwszy w pracy *Grunddragen of Befolkningläran*, która ukazała się w Sztokholmie w 1894 roku. W pięć lat później, w 1889 roku, zreformował on tę koncepcję na Międzynarodowym Kongresie Statystycznym w Christianii (dziś Oslo). Referat jego pt. *Sur la répartition de la population par âge et sur les de la mortalité* został zamieszczony w tomie XII wydawnictwa „Bulletin de l’Institut International de Statistique” (1900 rok). Swoje rozważania powtórzył Sundbärg w pracy: *Bevölkerungsstatistik Schwedens 1750–1900*, która została wydana w 1907 roku w języku niemieckim”, E. R o s s e t, *Proces starzenia się ludności*, Warszawa 1959, s. 60.

¹⁶ Struktura wieku ludności typu progresywnego oznacza społeczeństwo młode, o rosnącej z roku na rok liczbie urodzeń i stale wzrastającej liczbie ludności; osoby w wieku 0–14 lat (klasa dzieci) stanowią

Wykres 2. Udział wyznawców poszczególnych religii w subpopulacji dzieci w Krakowie w latach 1857, 1869, 1880 i 1890



Źródło danych: Tabela 1.

Tabela 2. Udział dzieci w populacjach rzymskich katolików, żydów i wyznawców innych religii w Krakowie w latach 1857, 1869, 1880 i 1890

Rok	Udział dzieci wśród wyznawców religii			Razem
	Rzymskokatolickiej	Mojżeszowej	Innych	
1857	28,1%	37,3%	23,4%	31,6%
1869	30,1%	39,7%	13,9%	34,1%
1880	24,1%	37,9%	15,2%	28,5%
1890	23,6%	33,8%	13,8%	26,5%

Źródło danych: Bazy danych mieszkańców Krakowa w latach 1857, 1869, 1880 i 1890. Obliczenia własne.

40% całej populacji, osoby powyżej 50 roku życia (klasa dziadków) – jedynie 10%. Społeczeństwo o strukturze wieku typu stacjonarnego (zastojowego) charakteryzuje się względną równowagą między roczną liczbą urodzeń i zgonów, co powoduje, że kolejno następujące po sobie roczniki są podobnie liczne; klasa dzieci to 27%, klasa dziadków – 23% populacji. Zbiorowość typu regresywnego to taka, w której liczba urodzeń jest niższa od liczby zgonów i maleje w kolejnych latach; „dzieci” stanowią tylko 20% populacji, „dziadkowie” – 30%. Por. M. Kędelski, J. Paradyś, *Demografia*, s. 161; J.Z. Holzer, *Demografia*, s. 134.

Populacja wyznawców innych religii i osób bez wyznania, nieliczna i – z definicji – niejednorodna, ze względu na odsetek dzieci należy do typu głęboko regresywnego, zwłaszcza od 1869 roku.

DZIECI W GOSPODARSTWACH DOMOWYCH

Gospodarstwa domowe, w których były dzieci, stanowiły w Krakowie w drugiej połowie XIX wieku około 60% wszystkich krakowskich gospodarstw domowych (tabela 3).

Stosunkowo największy ich udział wśród wszystkich gospodarstw domowych odnotowano w 1880 roku (ponad 63%), najmniejszy zaś – w 1857 roku (niespełna 57%).

Tabela 3. Gospodarstwa domowe w Krakowie w latach 1857, 1869, 1880 i 1890 (z podziałem ze względu na obecność dzieci)

Rok	Gospodarstwa, w których są dzieci	Gospodarstwa bez dzieci	Razem
1857	56,76%	43,24%	100,00%
1869	57,61%	42,39%	100,00%
1880	63,11%	36,89%	100,00%
1890	60,16%	49,84%	100,00%

Źródło danych: Bazy danych mieszkańców Krakowa w latach 1857, 1869, 1880 i 1890. Obliczenia własne.

Znaczne różnice w poszczególnych latach badanego okresu można zaobserwować dopiero analizując wielkość gospodarstw domowych, w których mieszkały dzieci (tabela 4).

Tabela 4. Wielkość gospodarstw domowych, w których były dzieci w Krakowie w latach 1857, 1869, 1880 i 1890

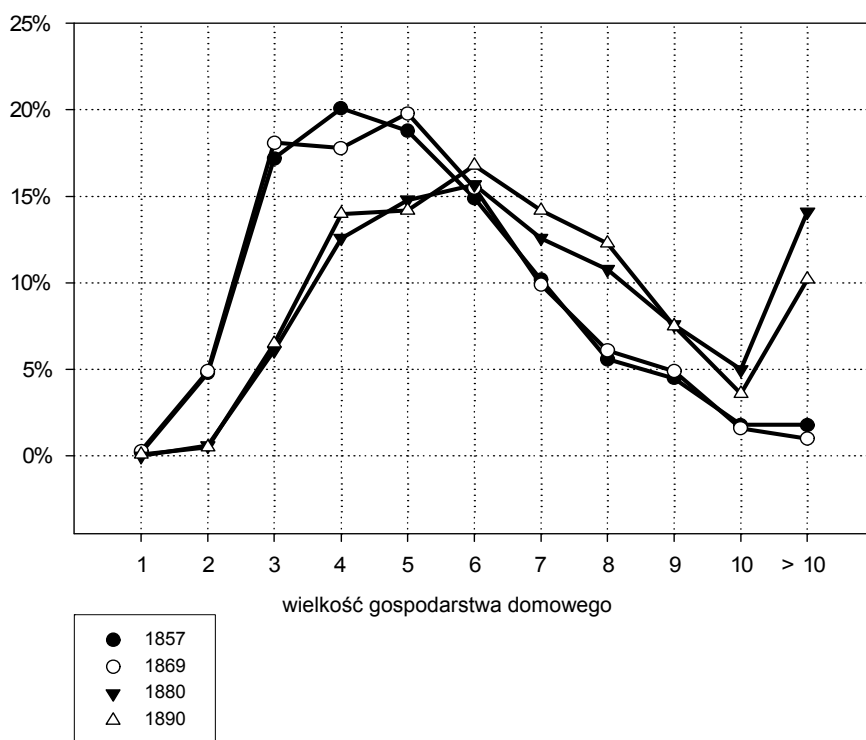
Liczba osób w gospodarstwie	Udział wśród gospodarstw, w których są dzieci			
	1857	1869	1880	1890
1	0,2%	0,3%	0,0%	0,1%
2	4,8%	4,9%	0,6%	0,5%
3	17,2%	18,1%	6,1%	6,5%
4	20,1%	17,8%	12,6%	14,0%
5	18,8%	19,8%	14,8%	14,2%
6	14,9%	15,5%	15,7%	16,8%
7	10,2%	9,9%	12,6%	14,2%
8	5,6%	6,1%	10,8%	12,3%
9	4,5%	4,9%	7,6%	7,5%
10	1,8%	1,6%	5,0%	3,6%
> 10	1,8%	1,0%	14,1%	10,2%
Razem	100,0%	100,0%	100,0%	100,0%

Źródło danych: Bazy danych mieszkańców Krakowa w latach 1857, 1869, 1880 i 1890. Obliczenia własne.

Pewne zaskoczenie mogą budzić nieliczne, ale jednak istniejące, jednoosobowe gospodarstwa dzieci. W 1857 roku były to gospodarstwa osobno mieszkających służących w wieku 13–14 lat, w 1869 roku oprócz służby pojawił się czternastoletni terminator szewski, w 1880 roku nie odnotowano żadnego jednoosobowego gospodarstwa prowadzonego przez dziecko, w 1890 roku z kolei nie zdarzały się już mieszkające osobno nieletnie służące, samotnie natomiast prowadzili gospodarstwa uczniowie (13–14 lat).

Udział gospodarstw jednoosobowych prowadzonych przez dzieci był znikomy i bardzo podobny we wszystkich badanych latach spisów. Udziały gospodarstw dwu- i więcej osobowych różnią się dość znacznie, co najłatwiej zaobserwować na wykresie 3.

Wykres 3. Struktura gospodarstw domowych, w których były dzieci ze względu na liczbę osób w gospodarstwie w Krakowie w latach 1857, 1869, 1880 i 1890

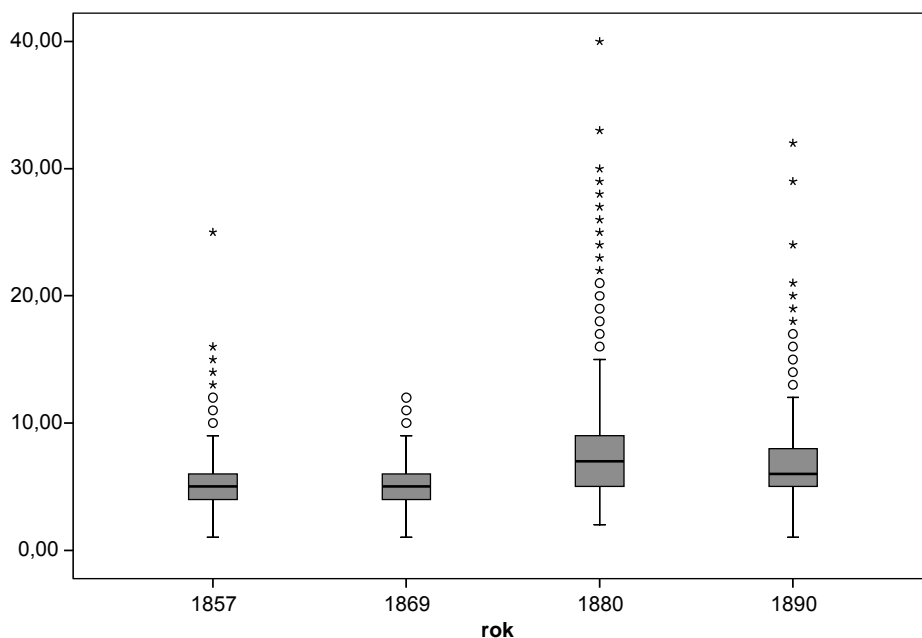


Źródło danych: Tabela 4.

Wyraźnie widać podobieństwa przebiegu linii wykresu w latach 1857 i 1869; równie podobnie do siebie nawzajem przebiegają linie dla lat 1880 i 1890. W pierwszych dwóch spisach odnotowano znaczący udział gospodarstw dwuosobowych (blisko 5%), które w dwóch spisach kolejnych niemal się nie pojawiają. Gospodarstwa liczące od trzech do pięciu osób stanowiły w latach 1857 i 1869 ponad połowę (około 56%)

wszystkich, w których mieszkały dzieci; w latach 1880 i 1890 tylko co trzecie gospodarstwo było tej wielkości (odpowiednio 33,2% i 34,8%). Gospodarstwa złożone z sześciu, siedmiu lub ośmiu osób miały w pierwszych dwóch z badanych lat udział 30% (30,7% w 1857 roku, 31,6% w 1869 roku); w dwóch następnych – 40% (40,0% w 1880 roku i 43,5% w 1890 roku). Znacząca jest też różnica w udziale – wśród wszystkich, w których mieszkały dzieci – tych gospodarstw, które składały się z dziewięciu i więcej osób: w dwóch pierwszych badanych latach stanowiły one około 8% (w 1857 roku – 8,5%, w 1869 roku – 7,5%), by w następnych dwóch zwiększyć swój udział do ponad 20% (w 1880 roku – nawet 26,3%, w 1890 roku – 21,0%).

Wykres 4. Wielkość gospodarstw domowych, w których były dzieci w Krakowie w latach 1857, 1869, 1880 i 1890



Źródło danych: Bazy danych mieszkańców Krakowa w latach 1857, 1869, 1880 i 1890. Obliczenia własne.

Przeciętne (mediana) gospodarstwo domowe liczyło w latach 1857 i 1869 pięć osób, by w 1880 roku gwałtownie zwiększyć się do siedmiu [!], a następnie zmniejszyć do sześciu członków (wykres 4). Warto przy tym zwrócić uwagę na znacznie większe zróżnicowanie struktury gospodarstw pod względem wielkości w latach 1880 i 1890, wcześniej gospodarstwa były znacznie bardziej jednorodne. Najwyraźniej nastąpiła istotna zmiana między rokiem 1869 a 1880. Tę hipotezę badawczą postanowiono zweryfikować za pomocą jednoczynnikowej analizy wariancji (ANOVA)¹⁷. Jako hipotezę zerową

¹⁷ N.J. Salkind, *Statistics for People Who (Think They) Hate Statistics*, Thousand Oaks–London–New Delhi 2004 (II ed.), s. 193–211; M.J. Norušis, *SPSS 12.0. Guide to Data Analysis*, Upper Saddle

($H_0: \mu_1 = \mu_2 = \mu_3 = \mu_4$) przyjęto brak istotnego statystycznie zróżnicowania wielkości gospodarstw domowych w poszczególnych latach, takie samo założenie dotyczyło wielkości rodzin. Najpierw przeprowadzono testowanie jednorodności wariancji za pomocą testu Levene'a, który wskazał, że w tym wypadku należy odrzucić to założenie i oprócz analizy wariancji trzeba przeprowadzić dodatkowo testy typu *post hoc* (Tamhane'a, Dunnetta T3, Gamesa-Howella) interpretowane jak zwykłe testy t-studenta.

W wypadku wielkości gospodarstw domowych wykazano, że przy trzech stopniach swobody $F = 473,709$, istotność statystyczna wynosi poniżej 0,000. Na tej podstawie została odrzucona hipoteza zerowa jako zdecydowanie mało prawdopodobna i przyjęto hipotezę alternatywną, czyli różnice w wielkości gospodarstw domowych istnieją i są statystycznie istotne. Następnie porównano wyniki testów *post hoc* dla niejednorodnych wariancji, z których wynika, że brak jest statystycznie istotnego zróżnicowania między rokiem 1857 a 1869 ($p = 0,986$ w teście Tamhane'a), co zresztą widać dobrze na wykresie 5. W testach widoczna jest także duża zmiana między rokiem 1869 a 1880. Wynika z tego, że jest mało prawdopodobne, iż jest ona wynikiem odchylenia przypadkowego, natomiast porównanie wielkości gospodarstw między rokiem 1880 a 1890 prowadzi do wniosku, że na poziomie istotności $p = 0,051$ (czyli wykraczającym nieco poza zwyczajowe 0,05) nie można odrzucić hipotezy zerowej. Różnice między tymi latami mogą być zatem wynikiem wahań przypadkowych.

Podobnie analiza wariancji dotycząca wielkości rodzin wskazuje na istnienie różnic między poszczególnymi latami ($F = 41,822$; $p < 0,000$). Brak występowania statystycznie istotnych różnic zanotowano między rokiem 1857 a 1869 ($p = 0,735$ w teście Tamhane'a), zmiana widoczna jest dopiero między 1869 a 1880 rokiem, w ostatnich porównywanych latach nie można odrzucić hipotezy o równej wielkości rodzin ($p = 0,06$).

Z dokonanych obliczeń wynika, że duża zmiana, zarówno w wypadku wielkości gospodarstwa domowego, jak i wielkości samych rodzin w Krakowie, dokonała się między rokiem 1869 a 1880. Szczegółowe wyniki dla bardziej wnikliwej analizy zamieszczono w Aneksie do artykułu.

Strukturę wyznaniową gospodarstw domowych można analizować przyglądając się wyznaniom głów domów (gospodarstw)¹⁸. Religia deklarowana przez głowę gospodarstwa była niemal zawsze jednocześnie religią wyznawaną przez członków jego/jej rodziny, a najczęściej także przez pozostałych, niespokrewnionych członków gospo-

River, New Jersey 2004, s. 297–319; J. G ó r n i a k, J. W a c h n i c k i, *Pierwsze kroki w analizie danych. SPSS for Windows*, Kraków 2004, s. 226–230.

¹⁸ Głową gospodarstwa domowego jest współcześnie osoba, którą uważają za taką członkowie tego gospodarstwa: „określenie, kogo spośród członków gospodarstwa uznaje się za głowę gospodarstwa, pozostawiane jest subiektywnej ocenie osób spisywanych. Odpowiednia instrukcja ułatwia to określenie, mówiąc np., że głową gospodarstwa domowego rodzinnego jest osoba, która dostarcza całkowicie lub w przeważającej części środki utrzymania dla danego gospodarstwa domowego. W przypadku gdy dwie (lub więcej) osoby dostarczają w jednakowym stopniu środki utrzymania, za głowę gospodarstwa domowego należy uznać tę osobę, która głównie tymi środkami rozporządza”, J.Z. H o l z e r, *Demografia*, s. 50–51. Podobnie wyglądała praktyka spisywania mieszkańców Krakowa w XIX wieku, chociaż nikomu nie przychodziło na myśl, żeby pojęcie to precyzyjnie definiować, zaznaczano natomiast w instrukcjach spisowych, by dane głowy gospodarstwa wpisywać jako pierwsze.

darstwa¹⁹. Małżeństwa mieszane wyznaniowo zdarzały się w Krakowie w badanym okresie bardzo rzadko (1,5–3,2%)²⁰, a jeśli już, to dotyczyły rzymskich katolików i protestantów lub, nieco rzadziej, wyznawców obrządków katolickich – greckiego i rzymskiego. Związków mieszanych chrześcijańsko-izraelskich nie było niemal wcale; w całym badanym okresie odnotowano jedno takie małżeństwo.

Tabela 5. Religia wyznawana przez głowy gospodarstw domowych w Krakowie w latach 1857, 1869, 1880 i 1890 z podziałem ze względu na obecność dzieci w gospodarstwie

Religia	Głowy krakowskich gospodarstw domowych							
	1857		1869		1880		1890	
	z dziećmi	bez dzieci	z dziećmi	bez dzieci	z dziećmi	bez dzieci	z dziećmi	bez dzieci
Rzymsko-katolicka	54,7%	72,0%	53,3%	67,2%	64,4%	74,8%	62,4%	70,5%
Mojżeszowa	42,8%	25,8%	45,0%	31,1%	31,8%	20,2%	34,7%	22,9%
Inna	2,5%	2,2%	1,8%	1,7%	3,8%	5,0%	3,0%	6,6%
Razem	100,0%	100,0%	100,0%	100,0%	100,0%	100,0%	100,0%	100,0%

Źródło danych: Bazy danych mieszkańców Krakowa w latach 1857, 1869, 1880 i 1890. Obliczenia własne.

W pierwszym spośród badanych lat gospodarstwa, których głową był rzymski katolik stanowiły niemal 55% wszystkich tych, w których mieszkały dzieci, podczas gdy udział rzymskich katolików w całej populacji był wyraźnie wyższy, bliski 60%. Podobnie wyglądała sytuacja w 1869 roku, choć różnice były nieco mniejsze, ponad 53% gospodarstw miało na czele rzymskich katolików, przy ich niespełna 56% udziale wśród mieszkańców miasta. W 1880 roku udział takich gospodarstw wzrósł wyraźnie, osiągając wartość 64,4%, zbliżoną do udziału rzymskich katolików w całej ludności Krakowa (65,5%). W ostatnim badanym roku udział tego typu gospodarstw nieznacznie zmalał do 62,4%, przy równoczesnym wzroście przewagi rzymskich katolików nad wyznawcami pozostałych religii do 67,5%.

Udział gospodarstw, w których były dzieci, a głową był izraelita, był z kolei w pierwszych dwóch badanych latach większy, niż udział wyznawców religii mojżeszowej w całej populacji miasta, odpowiednio: niespełna 43% wobec 39% w 1857 roku i 45% wobec 43,5% w 1869 roku, by w następnych dwóch latach osiągać wartości coraz niższe: prawie 32% wobec blisko 33% w 1880 roku i 30,5% wobec prawie 35% w 1890 roku.

¹⁹ W 1857 roku gospodarstwa jednorodne wyznaniowo stanowiły 96,8% wszystkich gospodarstw krakowskich, w 1869 roku – 97,5%, w 1880 roku – 83,8%, w 1890 roku – 82,8%. Wśród pozostałych – formalnie niejednorodnych – były gospodarstwa wojskowych, którzy nie podlegając obowiązkowi spisowemu nie deklarowali także wyznania, a byli głowami gospodarstw.

²⁰ Należy jednak pamiętać, że na kartach spisowych odnotowane jako mieszane są tylko te związki małżeńskie, które pozostawały takimi w chwili przeprowadzania spisu; nie jest oczywiście możliwe wychwycenie związków, które zostały zawarte po zmianie wyznania przez jedną ze stron przed ślubem lub po nim, ale przed przeprowadzeniem spisu.

WIELKOŚĆ RODZINY, W KTÓREJ MIESZKAŁY DZIECI

Różnice w wielkości rodzin krakowskich, w których mieszkali dzieci, nie były w poszczególnych badanych latach tak znaczne, jak w wielkości gospodarstw domowych (obejmujących poza rodziną także osoby niespokrewnione i niespowinowacane). Można je zaobserwować w tabeli 6 i na wykresie 5.

Tabela 6. Wielkość rodzin, w których były dzieci w Krakowie w latach 1857, 1869, 1880 i 1890

Liczba osób w rodzinie	Udział wśród wszystkich rodzin, w których są dzieci			
	1857	1869	1880	1890
2	6,7%	7,0%	5,3%	4,3%
3	20,7%	21,0%	16,7%	19,1%
4	22,1%	18,2%	20,0%	22,2%
5	18,2%	18,9%	18,2%	19,1%
6	14,3%	15,0%	14,6%	12,4%
7	8,3%	8,0%	10,3%	11,3%
8	4,8%	6,1%	6,9%	6,0%
9	3,2%	4,0%	3,8%	2,2%
10	1,1%	1,4%	2,0%	2,1%
>10	0,6%	0,4%	2,2%	1,3%
Razem	100,0%	100,0%	100,0%	100,0%

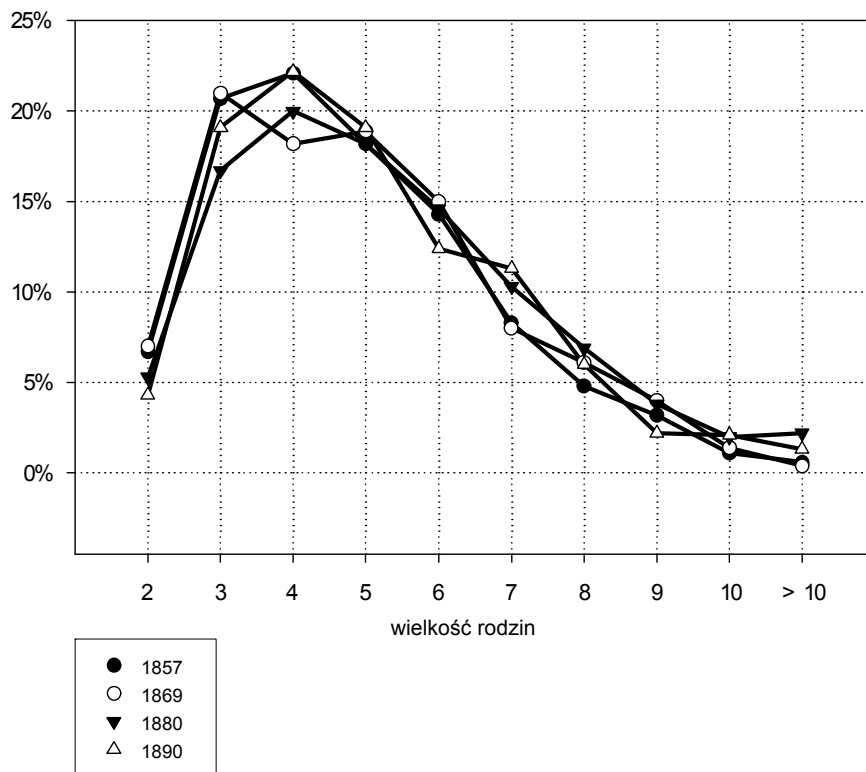
Źródło danych: Bazy danych mieszkańców Krakowa w latach 1857, 1869, 1880 i 1890. Obliczenia własne.

Rodziny krakowskie, w których były dzieci, nie były szczególnie duże: około 40% z nich składało się z 3–4 osób. Rodziny złożone z nie więcej niż pięciu członków stanowiły we wszystkich badanych latach około 2/3, największe zaś, w których było dziewięciu lub więcej krewnych (lub powinowatych), miały udział na poziomie 5–6% (tylko w 1880 roku nieco większy, gdyż aż 8%).

Na wykresie linie udziału poszczególnych wielkości rodzin przebiegają bardzo podobnie we wszystkich badanych latach. Nieco odmienny jest jedynie przebieg dla 1869 roku, w którym udział rodzin czteroosobowych był mniejszy niż trzy- i pięcioosobowych. Niewątpliwie jednak nie sposób dostrzec takich różnic, jakie wystąpiły podczas analizowania wielkości gospodarstw domowych.

Przeciętna (mediana) wielkość rodziny w całym badanym okresie była identyczna i wynosiła pięć osób. W tym wypadku nie widać tak znaczących różnic między poszczególnymi latami jak te, które można było dostrzec w strukturze gospodarstwa domowego.

Wykres 5. Struktura rodzin, w których były dzieci ze względu na liczbę członków w Krakowie w latach 1857, 1869, 1880 i 1890

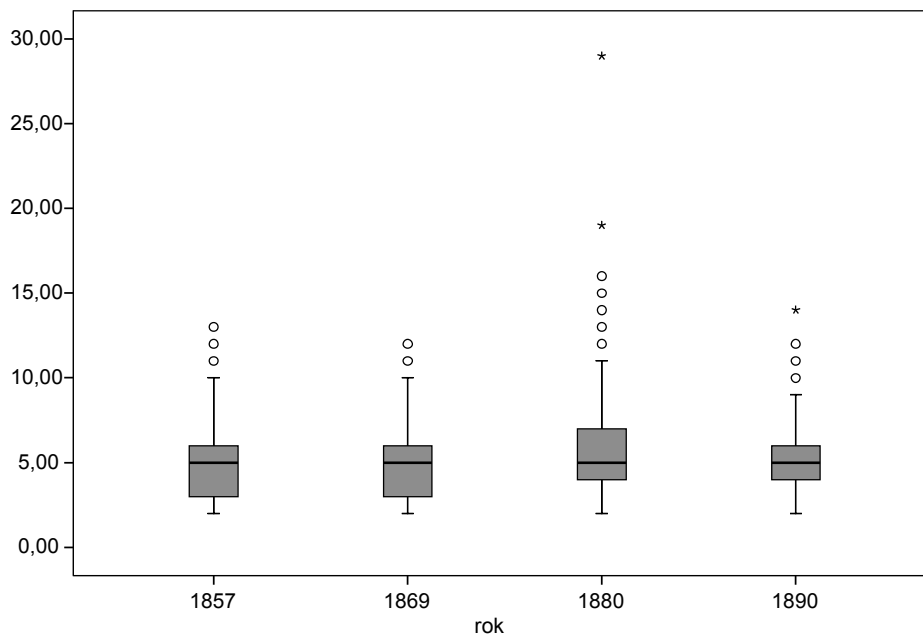


Źródło danych: Tabela 6.

Udział dzieci mieszkających z obydwojgiem rodziców był w badanym okresie stały (różnice nie przekraczały 1,3 punktu procentowego) i wynosił blisko 53%, natomiast znaczne wahania widać w pozostałych dwóch typach rodzin uwzględnionych w tabeli 7. Rodziny tzw. szczątkowe (jedno z rodziców z dziećmi) w pierwszych dwóch latach spisów stanowiły mniej niż 1% wszystkich rodzin, w których były dzieci, w kolejnych dwóch latach ich udział wzrósł jednak do ponad 9% (1880) i niemal 7% (1890). Zmiany te nie wpłynęły na udział w badanej subpopulacji rodzin pełnych, znacząco natomiast odbiły się na udziale rodzin, w których mieszkali dzieci bez któregoś z rodziców. Udział tego typu rodzin spadł z około 46,5% w latach 1857 i 1869 do około 40% w latach 1880 i 1890, nadal jednak pozostał bardzo znaczny. Nie było to niczym niezwykłym w społeczeństwach europejskich *ancien régime*'u demograficznego²¹. Dzieci oddawano na wychowanie, naukę lub służbę, bardzo często umieszczając je w rodzinach dalszych krewnych i powinowatych.

²¹ Por. np. P. Ariès, *Historia dzieciństwa...*, s. 192–197; P. Laslett, *Le monde que nous avons perdu*, Paris 1969, s. 21; K. Mertes, *The English Noble Household, 1250–1600*, Oxford 1988, s. 53.

Wykres 6. Wielkość rodzin, w których były dzieci w Krakowie w latach 1857, 1869, 1880 i 1890



Źródło danych: Bazy danych mieszkańców Krakowa w latach 1857, 1869, 1880 i 1890. Obliczenia własne.

Tabela 7. Sytuacja rodzinna dzieci mieszkających w Krakowie w latach 1857, 1869, 1880 i 1890

Rodziny, w których dzieci mieszkają	Rok			
	1857	1869	1880	1890
z obydwojgiem rodziców	52,81%	52,69%	52,80%	52,82%
z jednym z rodziców	0,61%	0,83%	9,11%	6,96%
bez któregokolwiek z rodziców	46,58%	46,48%	38,09%	40,23%
Razem	100,00%	100,00%	100,00%	100,00%

Źródło danych: Bazy danych mieszkańców Krakowa w latach 1857, 1869, 1880 i 1890. Obliczenia własne.

W Krakowie w 1857 roku tylko 3,8% dzieci mieszkających bez rodziców nie było w żaden sposób spokrewnionych z głową gospodarstwa domowego. Odsetek ten rósł jednak w kolejnych badanych latach, wynosząc 7,4% w 1869 roku i aż 16,3% w 1880 roku, by nieznacznie zmniejszyć się podczas ostatniego analizowanego spisu do 14,9%. Aż tak drastyczny wzrost udziału dzieci mieszkających bez krewnych widoczny jest tylko w odniesieniu do rodzin, w których dzieci mieszkały bez choćby jednego z rodziców i do pewnego stopnia spowodowany jest spadkiem odsetka takich rodzin w całej populacji. Udział dzieci mieszkających bez jakichkolwiek krewnych wzrastał w badanym okresie także w stosunku do wszystkich dzieci krakowskich, jednak przy-

rost ten był mniej spektakularny: w 1857 roku stanowiły one 2,7%, w 1869 roku – 5,5%, w 1880 roku – 8,4%, a w 1890 roku – 8,7% całej subpopulacji.

ZAKOŃCZENIE

W drugiej połowie XIX wieku udział dzieci w populacji Krakowa wyraźnie maleje z 31,6% w 1857 roku do 26,5% w 1890 roku. W tym samym czasie wyraźnie rośnie udział gospodarstw, w których są dzieci z 56,8% w 1857 roku do 63,1% w 1880 roku, by w ostatnim badanym roku spaść do 60,2%, nadal pozostając na poziomie znacząco wyższym (o 3,4 punktu proc.), niż na początku analizowanego okresu. Przeciętna rodzina, w której były dzieci, nie zmieniała się znacząco w tych latach i liczyła pięciu członków, przeciętne gospodarstwo domowe natomiast ulegało istotnym zmianom; w latach początkowych – podobnie jak rodzina – składało się z pięciu osób, by w latach następnych rozrosnąć się do siedmiu członków w 1880 i sześciu w 1890 roku. W ciągu 11 lat między drugim a trzecim spisem przeciętna (mediana) wielkość gospodarstwa, w którym mieszkało dziecko, zwiększyła się o dwie osoby!

Kwestia ta wymaga niewątpliwie bardziej szczegółowych badań, na podstawie dotychczasowych można jedynie spekulować, że w populacji Krakowa w latach siedemdziesiątych XIX wieku zachodziły – i to w sposób dość gwałtowny – procesy modernizacyjne charakterystyczne dla społeczeństw wchodzących w epokę industrializacji, mimo praktycznie braku w mieście przemysłu.

CHILD IN KRAKOW FAMILY IN THE 2ND HALF OF THE 19TH CENTURY. DEMOGRAPHICAL STUDY

Summary

The article constitutes the foundation for further demographic research on the population of children who lived in Krakow in the second half of the 19th century. The community which was the object of the study comprised the inhabitants of Krakow aged 1 and 14. On the basis of the preserved population censuses, the author investigated the percentage of children in the entire population of the city; she tried to answer the question what the structure of the defined subpopulation was with regard to sex and religion and what the percentage of families with children in the total number of Krakow households and families was; she also tried to provide an answer the question how numerous these households were and what the position of children in them was. The author also tried – unsuccessfully – to define in approximation the children's professional activity. The results of this study point out that the biggest percentage of children, with a small predominance of boys occurred in the population of Krakow around the year 1869; it also showed that the children from Roman-Catholic households had reached the

highest percentage (cir. 60%) around the year 1890. The households in which there were children constituted between 56 and 60% and upwards, in the years 1857–1890, whereas as regards the number of family members in these households, there predominated 5-person families in all of the investigated time intervals. Whereas throughout the entire period subjected to analysis, the number of children living outside the families continually increased. The children were entrusted to the care of various institutions, were sent away to boarding schools or else went into service; very often, they were entrusted to the care of distant relations or acquaintances. The number of children who had no families was also on the increase.

ANEKS

1. Wielkość gospodarstwa

Statystyki opisowe	Rok								
	1857		1869		1880		1890		
	Statystyka	Błąd standardowy	Statystyka	Błąd standardowy	Statystyka	Błąd standardowy	Statystyka	Błąd standardowy	
Średnia	5,229	0,032	5,176	0,074	7,242	0,042	6,917	0,116	
95% przedział ufności dla średniej	Dolna granica	5,167		5,030		7,160		6,690	
	Górna granica	5,292		5,321		7,325		7,145	
5% średnia obciążenia	5,113		5,102		6,941		6,621		
Mediana	5		5		7		6		
Wariancja	4,596		4,022		11,534		10,402		
Odchylenie standardowe	2,144		2,006		3,396		3,225		
Minimum	1		1		2		1		
Maksimum	25		12		40		32		
Rozstęp	24		11		38		31		
Rozstęp ćwiartkowy	2		2		4		3		
Skośność	1,089	0,036	0,594	0,090	1,896	0,030	2,294	0,088	
Kurtoza	2,716	0,073	-0,079	0,180	7,154	0,061	10,374	0,176	

Test jednorodności wariancji

Test Levene'a	df1	df2	Istotność
166,371	3	12513	0,000

Jednoczynnikowa ANOVA

	Suma kwadratów	df	Średni kwadrat	F	Istotność
Między grupami	12101,12	3	4033,708	473,709	0,000
Wewnątrz grup	106550,28	12513	8,515		
Ogółem	118651,40	12516			

Test *post hoc*: porównania wielokrotne

Zmienna zależna: liczba osób

Istotność

Rok	Do roku	Test Tamhane	Test Dunnetta T3	Test Gamesa- -Howella
1857	1869	0,986	0,986	0,911
	1880	0,000	0,000	0,000
	1890	0,000	0,000	0,000
1869	1857	0,986	0,986	0,911
	1880	0,000	0,000	0,000
	1890	0,000	0,000	0,000
1880	1857	0,000	0,000	0,000
	1869	0,000	0,000	0,000
	1890	0,051	0,051	0,043

2. Wielkość rodziny

Statystyki opisowe		Rok							
		1857		1869		1880		1890	
		Statystyka	Błąd standardowy	Statystyka	Błąd standardowy	Statystyka	Błąd standardowy	Statystyka	Błąd standardowy
Średnia		4,835	0,028	4,935	0,0726	5,276	0,027	5,078	0,072
95% przedział ufności dla średniej	Dolna granica	4,780		4,793		5,222		4,936	
	Górna granica	4,890		5,078		5,329		5,219	
5% średnia obcięta		4,736		4,846		5,153		4,963	
Mediana		5		5		5		5	
Wariancja		3,542		3,823		4,747		3,943	
Odchylenie standardowe		1,882		1,955		2,179		1,986	
Minimum		2		2		2		2	
Maksimum		13		12		29		14	
Rozstęp		11		10		27		12	

Statystyki opisowe	Rok							
	1857		1869		1880		1890	
	Statystyka	Błąd standardowy	Statystyka	Błąd standardowy	Statystyka	Błąd standardowy	Statystyka	Błąd standardowy
Rozstęp ćwiartkowy	3		3		3		2	
Skośność	0,763	0,037	0,640	0,091	1,108	0,031	0,863	0,089
Kurtoza	0,348	0,073	-0,079	0,181	3,320	0,061	0,695	0,177

Test jednorodności wariancji

Test Levene'a	df1	df2	Istotność
25,066	3	12323	0,000

Jednoczynnikowa ANOVA

	Suma kwadratów	df	Średni kwadrat	F	Istotność
Między grupami	527,54	3	175,845	41,822	0,000
Wewnątrz grup	51813,40	12323	4,205		
Ogółem	52340,94	12326			

Test *post hoc*: porównania wielokrotne

Zmienna zależna: liczba osób

Istotność

Rok	Do roku	Test Tamhane	Test Dunnetta T3	Test Gamesa-Howella
1857	1869	0,735	0,734	0,572
	1880	0,000	0,000	0,000
	1890	0,010	0,010	0,009
1869	1857	0,735	0,734	0,572
	1880	0,000	0,000	0,000
	1890	0,659	0,658	0,504
1880	1857	0,000	0,000	0,000
	1869	0,000	0,000	0,000
	1890	0,060	0,060	0,050