

# **PROGRAMY MUZYCZNE I DZIENNIKARSTWO MUZYCZNE W TVP WROCŁAW W LATACH 1962–2010<sup>1</sup>**

IZABELLA STARZEC-KOSOWSKA

Institut Dziennikarstwa i Komunikacji Społecznej Dolnośląskiej Szkoły Wyższej  
we Wrocławiu

## **ABSTRACT**

### **Music Programmes and Music Journalism on Wrocław TV in the years 1962–2010**

The main subject of the paper is music programming on Wrocław TV, which has boasted for many years of being one of the most prolific regional music stations. Additionally, the development of music journalism on Wrocław TV is discussed.

The aim of the article is a detailed analysis of music programming on Wrocław TV from its beginnings until 2010 and its correlation with music journalism opportunities. The study is a part of the author's PhD thesis entitled: 'Music Journalism in Polish Television Wrocław in 1994–2010'.

The conclusions of the paper come from a critical analysis of available written and visual sources obtained from Wrocław TV materials. The main research material consists mainly of: minutes, resolutions, programme scenarios, plans, programme drafts, and broadcast schedules as well as KRRiT (National Broadcasting Council) reports and was obtained from TV archives and private sources. The detailed analysis of all those materials yielded substantial conclusions on the development of music programming on Wrocław TV during its activities as a public television.

The results of the research show a gradual reduction in the broadcasting of music and music programmes on Wrocław TV and consequently the decline in music journalism into a marginal specialism.

**Keywords:** music programming, public television, Polish television, media of Wrocław

---

<sup>1</sup> Artykuł jest zmodyfikowanym fragmentem jednego z rozdziałów niepublikowanej pracy doktorskiej Autorki pt. „Dziennikarstwo muzyczne w TVP Wrocław w latach 1994–2010”.

✉ Adres do korespondencji: Institut Dziennikarstwa i Komunikacji Społecznej Dolnośląskiej Szkoły Wyższej, ul. Wagonowa 9, 53-609 Wrocław; istar2@wp.pl

## *Wprowadzenie*

Tematyka muzyczna w Telewizji Polskiej, z nielicznymi wyjątkami, nie była przedmiotem szczegółowych i przekrojowych opracowań oraz analiz – również w skali lokalnej. Należy ten fakt odnotować z głęboką troską, bowiem muzyka i dziennikarstwo muzyczne stanowią (a przynajmniej powinny stanowić) integralną sferę działań programowych telewizji.

OTV Wrocław szczylił się przez lata „muzycznym profilem”, produkując wiele programów muzycznych emitowanych na antenie regionalnej i centralnej. W ośrodku pracowało bądź współpracowało z nim wielu dziennikarzy muzycznych. Nigdy jednak nie podjęta została głębsza refleksja nad ofertą muzyczną ośrodka, nad produkowanymi przez Telewizję Wrocław programami muzycznymi, a szerzej – możliwościami realizowania ambicji twórczych dziennikarza zajmującego się tą tematyką. Zwrócimy więc uwagę, jak kształtowała się muzyczna oferta programowa w ośrodku wrocławskim od oficjalnego uruchomienia stacji (1962) po rok 2010. Czy przeznaczony na zdarzenia muzyczne czas antenowy nie ulegał ograniczaniu? Czy postawa nadawcy względem tej tematyki nie zawężyła pola i możliwości działania dziennikarzy muzycznych?

Mimo koncentracji uwagi na OTV Wrocław, nie sposób uniknąć przedstawienia muzycznej działalności ośrodka w szerszym aspekcie – tytułów realizowanych również dla anteny ogólnopolskiej. Dlatego też artykuł ujmuje zagadnienia dwutorowo: w jakościowej rekapitulacji działalności dziennikarsko-muzycznej oraz poprzez ilościową analizę oferty programowej pasma własnego OTV Wrocław po 1994 roku. Ten drugi wymiar jest możliwy dzięki danym uzyskanym ze sprawozdań emisyjnych OTV Wrocław składanych do Krajowej Rady Radiofonii i Telewizji po oficjalnej dacie uruchomienia telewizji publicznej z dniem 1 stycznia 1994 roku. Dane te umożliwiły przedstawienie kondycji anteny wrocławskiej i programów muzycznych w świetle zestawień liczbowych.

W artykule posługuję się wielorako rozumianym pojęciem „programu”. Składają do tego różne cytowane artykuły, publikacje i dokumenty, w których tego terminu autorzy używają szeroko, obiegowo i niekonsekwentnie. Program jest rozumiany jako wyodrębniona jednostka przekazu telewizyjnego (czasami nazywana audycją)<sup>2</sup>, jako stacja telewizyjna, jako zapowiedzi pozycji programowych w prasie. Podążam więc za sformułowaniami używanymi w publikacjach, na które się powołuję.

W analizie oferty muzycznej wrocławskiej telewizji po 1994 roku pojawiają się również określenia: program własny (regionalny), program wspólny (wspólny pakiet programowy). Według wytycznych ze sprawozdania roku 1994 „program

<sup>2</sup> „Program, audycja radiowa, telewizyjna – jednostka programu radiowego lub telewizyjnego, stanowiąca odrębną całość pod względem treści, formy i przeznaczenia”. W. Świerczyńska-Głównia, S. Jędrzejewski: Program, [hasło w:] W. Pisarek (red.): Słownik terminologii medialnej, Kraków 2006, s. 165.

regionalny” to emisja programów oddziałów terenowych TVP nadawanych na odrębnie przyznanych częstotliwościach (dawniej program miejski), natomiast „program własny” to program nadawany bezpośrednio z oddziału TVP niebędący retransmisją. Określenie to nie jest tożsame z pojęciem „program produkcji własnej”<sup>3</sup>, a rozróżnienie między nimi stanie się istotne w omówieniu szczegółowym własnej struktury pasma telewizji wrocławskiej. Wyrażenie „program własny” jest również przydatne, gdyż ustawa o radiofonii i telewizji z 1992 roku<sup>4</sup> nie objaśnia pojęcia „program regionalny”, a z kolei definicja pojęcia „program” nie określa czasu jego trwania. Ustawa dopuszcza więc uznanie za program regionalny każdego uporządkowanego zestawu audycji regularnie rozpowszechnianego przez oddział terenowy, niezależnie od czasu jego trwania i częstotliwości rozpowszechniania<sup>5</sup>.

Oddziały regionalne Telewizji Polskiej zaczęły powstawać w II połowie lat 50. XX wieku. Choć niektóre źródła przywołują rok 1962 jako datę powstania ośrodka wrocławskiego<sup>6</sup>, to jednak dostrzec należy aktywność telewizyjną we Wrocławiu, począwszy od 1 lutego 1958<sup>7</sup>. Tego dnia oddano do użytku stację TV na Ślęży postawioną staraniem Społecznego Komitetu Budowy Wrocławskiego Ośrodka Telewizji, który zawiązał się 4 czerwca 1956 roku<sup>8</sup>. Gdyby nie ta inicjatywa, Wrocław zapewne czekałby 7–10 lat na rządową stację telewizyjną.

Początkowo zadowolano się retransmisją z Katowic, Warszawy, Łodzi, ale powoli wprowadzano do programu katowickiego oddziału tematykę dolnośląską. Już w dniu uruchomienia nadajnika wyemitowano ze studia w Katowicach „Dolnośląski magazyn kulturalny”, a potem *via* Katowice sukcesywnie przesyłano na antenę centralną<sup>9</sup> propozycje programowe. Z braku możliwości technicznych, nadawanie programu własnego nie było możliwe aż do 1962 roku, kiedy latem ośrodek otrzymał wóz transmisyjny. Oficjalna historia ośrodka wrocławskiego rozpoczęła się 14 grudnia 1962 audycją „Miłe złego początki” Ewy Szumańskiej i Andrzeja Waligórskiego<sup>10</sup>.

Na przestrzeni lat 1962–2010 tematykę muzyczną podejmowało ponad 40 autorów. Większość nie specjalizowała się w muzyce, tylko okazjonalnie realizowała programy czy felietony z tego zakresu. Dziennikarzy, których nazwać można muzycznymi (czy to z racji wykształcenia, czy wyraźnej specjalizacji lub – najczęściej – z połączenia obu tych czynników), było dużo mniej. W początkowym

<sup>3</sup> L. Papis: Analiza wykonania zadań programowych Telewizji Polskiej S.A. I–IX 1994 r., SAPIZ OTV Wrocław, dok. bez sygn.

<sup>4</sup> Ustawa o radiofonii i telewizji z dnia 29 grudnia 1992 roku, DzU 1993, nr 7, poz. 34.

<sup>5</sup> Reforma Telewizji Polskiej SA. Rozwiązania systemowe, Warszawa 1999, SAPIZ OTV Wrocław, dok. bez sygn.

<sup>6</sup> T. Skoczek: Telewizja regionalna. Szkic do opisu, Kraków 2002, s. 12.

<sup>7</sup> J. Kończak: Od Tele-Echa do Polskiego Zoo. Ewolucja programu telewizyjnego, Warszawa 2008, s. 104.

<sup>8</sup> W. Papierniak: Stacje radiowo-telewizyjne na Dolnym Śląsku, Wrocław 1998, s. 39–46.

<sup>9</sup> W. Papierniak: *iw.*, s. 42.

<sup>10</sup> J. Kończak: *iw.*, s. 104–105.

okresie działania ośrodka czołowymi postaciami zajmującymi się problematyką muzyczną byli Bohdan Piechowski i Wojciech Dzieduszycki, którego dziennikarska aktywność zawodowa trwała aż do 2003 roku.

Każde przedstawienie rozwoju tej tematyki na antenie wrocławskiej musi zawierać nieścisłości wynikające z niedostatków w dokumentacji. Luki nie pozwalają na szczegółowe prześledzenie rozwoju programów muzycznych w pierwszych trzech dekadach funkcjonowania Telewizji Wrocław. Z pewnością jednak da się stwierdzić, że w ośrodku wrocławskim produkowano wiele programów o tematyce muzycznej (emisja regionalna i ogólnopolska). Były tu tytuły cykliczne, zapisy koncertów i programy *stricte* muzyczne, reportaże, a w późniejszych latach – magazyny muzyczne, studia festiwalowe; rozwijała się szeroko pojęta publicystyka kulturalna podejmująca wątki muzyczne<sup>11</sup>.

### *Muzyczna oferta programowa od powstania TVP Wrocław do końca lat 80. XX wieku*

Jedna z pierwszych zachowanych informacji na temat próby zainteresowania anteny centralnej dolnośląską tematyką muzyczną pochodzi z 1960 roku. Wrocławska redakcja przesyła do Warszawy program Festiwalu Chopinowskiego w Dusznikach i proponuje umieszczenie wzmianek na ten temat w Dzienniku Telewizyjnym zarówno w części czytanej, jak i filmowej<sup>12</sup>. Potem następuje luka dokumentacyjna. Można domniemywać, że tematy muzyczne pojawiały się w pierwszych wrocławskich programach informacyjnych: „Panoramie” (do 1965 roku) i „Transfokatorze” (po 1965 r.). Natomiast pierwszą większą produkcję muzyczną „Wrocław tańczy i śpiewa” (autor Wojciech Dzieduszycki) wyemitowano 17 czerwca 1963 roku. I wreszcie – 12 grudnia 1964 roku „Zwariowany bal” Beaty Artemskiej i Andrzeja Waligórskiego rozpoczyna erę widowisk realizowanych przez Telewizję Wrocław<sup>13</sup>.

Programy muzyczne emitowano zarówno na antenie centralnej, jak i na lokalnych. W latach 60. i 70. były to przede wszystkim audycje z zakresu muzyki poważnej, rozrywkowo-estradowej, jazzowej, a także o wydźwięku ludowym lub patriotycznym. Na antenie ogólnopolskiej pojawiały się ponadto transmisje z Opery Wrocławskiej. W 1966 roku pokazano „Marię” Romana Statkowskiego

<sup>11</sup> Przekonuje o tym analiza nośników wizyjnych oraz dokumentów, w tym korespondencji, zgłoszeń programowych, konspektów i scenariuszy programów, programów dnia i sprawozdań znajdujących się w Sekcji: Archiwum Programowe i Zakładowe (SAPiZ) oraz Sekretariacie Programowym ośrodka wrocławskiego.

<sup>12</sup> Pismo z dnia 31.07.1960, nr Rm-56/1185/60, adresat: Redakcja Programów Informacyjnych Telewizji Warszawa, podpisane przez Romana Kozakiewicza, w sprawie Festiwalu Chopinowskiego w Dusznikach, SAPiZ OTW Wrocław,teczka bez sygn.

<sup>13</sup> Historia ośrodka, <http://www.tvp.pl/wroclaw/o-tvp-wroclaw/historia-osrodka> (dostęp: 22.02.2013).

i „Flisa” Stanisława Moniuszki<sup>14</sup>. Rok później – „Janka” Władysława Żeleńskiego (26 lutego), „Orfeusza i Eurydykę” Christopa W. Glucka (24 marca)<sup>15</sup>, a w 1969 roku – operę komiczną „Bettly” Stanisława Moniuszki (3 stycznia)<sup>16</sup>. Festiwal Wratislavia Cantans pierwszy raz zaistniał na antenie telewizyjnej w 1967 roku w reportażu Wojciecha Dzieduszyckiego<sup>17</sup>. Festiwal Jazz nad Odrą zainaugurowano telewizyjnie w 1969 roku, prezentując koncert laureatów<sup>18</sup>, a 8 marca 1970 roku przeprowadzono już transmisję takiego koncertu z Filharmonii Wrocławskiej<sup>19</sup>. W 1971 roku transmitowano kolejne dolnośląskie festiwale: Chopinowski w Dusznikach i Moniuszkowski w Kudowie<sup>20</sup>.

U schyłku lat 60. wprowadzono na antenę centralną cykl „Muzyka i architektura” Wojciecha Dzieduszyckiego z udziałem chóru Cantores Minores Wratislavienses pod dyrekcją Edmunda Kajdasza. Istotą audycji było wkomponowanie koncertu w korespondujące z muzyką otoczenie architektoniczne. Komentarz autora zawierał wątki muzyczne i przybliżał widzowi historię zabytku, w którym odbywał się koncert (np. klasztor w Henrykowie, Muzeum Architektury we Wrocławiu)<sup>21</sup>. Taka forma z komentarzem, prowadzeniem i nierzadko jeszcze – recytacją była bardzo popularna. Korzystano z niej skwapliwie, modelując programy w stronę muzyczno-literackich czy muzyczno-inscenizowanych składanek. Mieści się tu również sztandarowa produkcja wrocławska – kabaret Wojciecha Dzieduszyckiego „Dymek z papierosa”.

Dzięki pozycjom rozrywkowym promowano lokalnych piosenkarzy<sup>22</sup>, zespoły amatorskie, ludowe, piosenkę studencką, piosenkę literacką i okazjonalnie proponowano programy tematyczne<sup>23</sup>. Niektóre były wyraźnym ukłonem w stronę „bratniego ZSRR” – promowano w nich piosenkę rosyjską i radziecką oraz tamtejszych artystów<sup>24</sup>. Wojskowe muzykowanie można było z kolei odnaleźć w ogólnopolskiej transmisji z popisu laureatów Festiwalu Wojskowych Orkiestr Dętych w Świeradowie<sup>25</sup>. Obecna była też lżejsza muzyka operetkowa i rewio-

<sup>14</sup> T. Lipowski, W. Rosiński: Kalendarium, [w:] J. Bajdor (red.): Dziesięciolecie Wrocławskiego Ośrodka Telewizyjnego 1962–1972, Wrocław 1972.

<sup>15</sup> OTV Wrocław – ogólnopolskie programy artystyczne 1967, SAPIZ OTV Wrocław, teczka nr 38.

<sup>16</sup> OTV Wrocław – redakcja artystyczna, programy ogólnopolskie I–XII 1969, SAPIZ OTV Wrocław, teczka bez sygn.

<sup>17</sup> Historia ośrodka, www.tvp.pl/wroclaw/o-tvp-wroclaw/historia-osrodka (dostęp: 22.02.2013).

<sup>18</sup> OTV Wrocław – redakcja artystyczna, programy ogólnopolskie, jw.

<sup>19</sup> OTV Wrocław – scenariusze redakcji muzycznej, programy ogólnopolskie 1970, SAPIZ OTV Wrocław, teczka nr 15.

<sup>20</sup> OTV Wrocław – Redakcja Muzyki i Rozrywki I–XII 1971, SAPIZ OTV Wrocław, teczka nr 11.

<sup>21</sup> OTV Wrocław – kontrola prasy VIII–XII 1969, SAPIZ OTV Wrocław, teczka nr 60.

<sup>22</sup> OTV Wrocław – ogólnopolskie programy artystyczne 1967, jw.

<sup>23</sup> OTV Wrocław – scenariusze redakcji muzycznej, program lokalny 1970, jw., teczka nr 14.

<sup>24</sup> Na przykład w programie „Non stop” prezentował się Zespół Pieśni i Tańca Północnej Grupy Wojsk Radzieckich z Legnicy.

<sup>25</sup> OTV Wrocław – Redakcja Muzyki i Rozrywki I–XII 1971, jw., teczka nr 11.

wa. Dla Programu 2 przygotowano we Wrocławiu m.in. „Variétés z Bukaresztu” z udziałem zespołu Teatru Rewiowego z Bukaresztu<sup>26</sup>.

Czas programów oscylował między kwadransem a godziną. Dłuższe formy emitowano na antenie centralnej, na lokalnej – mieściły się w okienku 15–30-minutowym, choć tematy muzyczne prezentowano również w krótkich relacjach felietonowych przygotowywanych do cyklicznych magazynów „Przegląd kulturalny” i „Nowości kulturalne” (przełom lat 60. i 70.), gdzie było miejsce na odnotowanie i skomentowanie bieżących wydarzeń: festiwalu, premier scenicznych, pojedynczych koncertów i gościnnych występów różnych artystów. Lokalne władze odnotowywały skrupulatnie i z satysfakcją tę aktywność w dziedzinie muzycznej publicystyki telewizyjnej, nadmieniając w sprawozdaniach o emitowanych felietonach z festiwalu w Kudowie, Dusznikach, wrocławskiego Jazzu nad Odrą i Wratislavii Cantans w ogólnopolskich „Przeglądach muzycznych” oraz w lokalnym „Przeglądzie kulturalnym”<sup>27</sup>.

Niekiedy tematy muzyczne pojawiały się w programach dla młodzieży, jak 24 listopada 1966 roku w „Spotkaniach z przeszłością”, kiedy w kontekście polskości ziem zachodnich poświęcono odcinek Chopinowi i Elsnerowi<sup>28</sup>. W ramach „Telewizyjnego Klubu Śmiałych” (autorka: Hanna Kloza, emisja ogólnopolska) przybliżono młodym widzom temat wielkich muzyków i aktorów (1 kwietnia 1973)<sup>29</sup> i Fryderyka Chopina (8 kwietnia 1973)<sup>30</sup>.

Z interesujących propozycji programowych można też odnotować „Muzyczne wizerunki miast” (1973 r.), program, w którym przedstawiano Grodków, miejsce urodzenia Józefa Elsnera – nauczyciela Chopina<sup>31</sup>. Wśród licznych programów artystycznych, muzycznych i rozrywkowych znajdowały się również: „Muzyka staropolska we Wrocławiu”, „Piosenki z wesela”, „Studencka piosenka roku”, „Wrocławska giełda piosenki”, „Dobrzy, lepsi, najlepsi”<sup>32</sup>. Wydaje się jednak, że lokalna antena pozbawiona była wówczas systematycznych relacji muzycznych. Pokazywano bowiem sporadycznie wywiady i migawki z festiwalu mieszczące się w programie informacyjnym bądź magazynie kulturalnym. Upowszechnianie kultury muzycznej obarczone było wieloma niedostatkami<sup>33</sup>.

<sup>26</sup> OTV Wrocław – programy ogólnopolskie i lokalne. Muzyka i rozrywka 15.01.–22.08.1972, SAPIZ OTV Wrocław,teczka nr 14.

<sup>27</sup> Wybrane zagadnienia z publicystyki kulturalnej i krytyki artystycznej na Dolnym Śląsku w 1969 roku, Archiwum Państwowe Wrocław [dalej: AP Wrocław], KW PZPR Wydział Propagandy, 74/VII/92, Komisja Kultury KW PZPR 1971–1973, s. 11–15.

<sup>28</sup> OTV Wrocław – programy artystyczne i dziecięco-młodzieżowe I–XII 1966, SAPIZ OTV Wrocław,teczka nr 26.

<sup>29</sup> „Telewizyjny Klub Śmiałych”, SAPIZ OTV Wrocław, nr sygn. FR 10610.

<sup>30</sup> Tamże, nr sygn. FR 10650.

<sup>31</sup> „Muzyczne wizerunki miast”, SAPIZ OTV Wrocław, nr sygn. FR 10470, 10471, 10472.

<sup>32</sup> Kontrola Wydziału Rewizji Finansowej Komitetu ds. Radia i Telewizji „Polskie Radio i Telewizja” 1970–1971, SAPIZ OTV Wrocław, nr sygn. D 133/73/2/1-160.

<sup>33</sup> Stan krytyki artystycznej, AP Wrocław, KW PZPR Wydział Propagandy, 74/VII/95, Komisja Kultury KW PZPR 1957–1974, s. 30, 110.

W latach 70. rozpoczęto produkcję cyklu „Gwiazdy, gwiazdki, gwiazdeczki” Jacka Wenzla, w którym autor przedstawiał sylwetki piosenkarzy polskich oraz z krajów sąsiedzkich (NRD, Czechosłowacja). Były to fabularyzowane, zarejestrowane na potrzeby telewizyjne, recitale artystów – rodzaj ich artystycznych portretów. Cykl emitowała telewizja ogólnopolska; istniał on z przerwami na antenie do roku 1992. Wenzel był również w omawianym okresie autorem „Wrocławskich spotkań z piosenką”.

Natomiast w najslabiej udokumentowanych latach 80. zarejestrowano wiele koncertów Przeglądu Piosenki Aktorskiej lub/i przygotowano reportaże (różnych autorów). Na antenie ogólnopolskiej poprzez studia festiwalowe, transmisje koncertów i relacje (autorka Beata Smolińska) zaczął się pojawiać festiwal Wroclavia Cantans. Swoje autorskie audycje muzyczne – rodzaj gawęd przybliżających określony temat bądź wykonawcę z obszaru muzyki klasycznej – prowadził Wojciech Dzeduszycki<sup>34</sup>.

### *Okres potransformacyjny. Programy, cykle, twórcy*

Ożywienie tematyki muzycznej przyniósł przełom lat 80. i 90., a rozkwit i apogeum prezentacji różnych form muzycznych nastąpił w połowie lat 90. XX wieku. Tuż po transformacji ustrojowej, jeszcze w fazie kształtowania się programu miejskiego i regionalnego telewizji wrocławskiej, pojawiły się programowe nowości muzyczne (niektóre mocno efemeryczne). Obok nich kontynuowane były tytuły z poprzedniego okresu.

Należy odnotować bogactwo gatunkowe i tematyczne programów muzycznych, które wprowadzane były do telewizyjnej ramówki przed oficjalnym rozpoczęciem działania w ramach telewizji publicznej struktur oddziałów regionalnych. Warto przedstawić ten dorobek: poszczególne tytuły, ich ogólną zawartość tematyczną, twórców oraz lata funkcjonowania w ramówce.

Magazyn muzyczny „Tuba” (autorzy: Beata Smolińska i Bogusław Klimsa – do 1993, Bogusław Klimsa 1993–1999) zaistniał na antenie wrocławskiej w listopadzie 1989 roku<sup>35</sup>. Nie ukazywał się od czerwca 1990 do grudnia 1991 roku. Prawdopodobną przyczyną tego było tymczasowe zawieszenie emisji przez ówczesnych decydentów. Pierwszy cykl emisyjny (listopad 1989–czerwiec 1990) miał regularność comiesięczną. Czas trwania każdego z wydań wynosił około 15 minut. Po wznowieniu „Tuba” ukazywała się z na ogół jako dwutygodnik, odcinek trwał 20–30 minut i zwykle zawierał pięć felietonów.

W ciągu prawie dziesięciu lat emitowania „Tuby” zrealizowano ich kilkaset. Magazyn charakteryzował się rzetelną realizacją, profesjonalnie skonstruowanym przekazem wizyjnym, kompetentnym komentarzem, celnym doбором rozmów-

<sup>34</sup> Redakcja programu regionalnego – program telewizyjny, scenariusze i konspekty lata 1981–1989, SAPiZ OTV Wrocław, nr sygn. KR/72/0001/001-092.

<sup>35</sup> Ostatni odcinek „Tuby” wyemitowano w marcu 1999 roku.

ców; był redagowany i współtworzony przez dziennikarzy muzycznych. Tematy obejmowały m.in. piosenkę aktorską, folklor, taniec, zespoły amatorskie, szkolnictwo artystyczne, dolnośląskie festiwale, muzykę poważną, jazz i rozrywkę. Po zdjęciu z anteny „Tuby” (1999 r.) rolę jedyne go nośnika informacji i recenzji muzycznej<sup>36</sup> przejął Magazyn Aktualności Kulturalnych „MAK” (1992–2003), który sporadycznie zajmował się muzyką.

Głównym dziennikarzem muzycznym lat 90. był Bogusław Klimsa, autor prawie wszystkich programów o jazzie, folklu, klasyce i (częściowo) rozrywce przygotowywanych na antenę regionalną i ogólnopolską. W latach 1993–1999 wprowadził na antenę lokalną cykle tematyczne prezentujące muzykę poważną: „Filharmonię Piątki”, „Spotkania z muzyką poważną” przekształcone następnie w „Wieczór z muzyką poważną”, „Gawędy muzyczne”, „Przeboje muzyki klasycznej”. Zawierały one relacje z festiwalami i koncertami. Były regularnymi spotkaniami z wybitnymi artystami i dziełami muzycznymi; miały swoich prowadzących, którzy omawiali muzyczne przykłady i wprowadzali w tematykę (niejednokrotnie monograficzną) odcinka<sup>37</sup>.

Odrębny cykl „Muzyka wiedeńska i operetkowa” (1993 r.) prowadził Wojciech Dzieduszycy. Muzykę poważną reprezentowały też liczne studia festiwalowe, działające przy okazji Międzynarodowego Festiwalu Wratislavia Cantans, Międzynarodowego Festiwalu Chopinowskiego w Dusznikach, Festiwalu Muzycznego „Porozumienie” i Festiwalu Jazz nad Odrą.

Lidia Geringer de Oedenberg prowadziła „Muzyczny groch z kapustą” (1993–1994), będący kompilacją zarejestrowanych koncertów z pogranicza muzyki rozrywkowej, jazzowej, folkowej, i była autorką reportażu z życia muzycznego Wrocławia i regionu oraz cyklu „Muzyczne portrety” (1996 r.) prezentującego postaci lokalnego życia muzycznego związane z muzyką klasyczną (dyrygenci, kompozytorzy, wykonawcy) i rozrywkową oraz jazzem (np. Włodzimierz Szomański, Zbigniew Lewandowski, Lech Janerka).

Ponadto dziennikarki Lidia Geringer de Oedenberg oraz Mirosława Adamczak, a wcześniej muzykolog Marek Dyżewski byli gospodarzami muzycznych spotkań, emitowanych nieregularnie w latach 1987–1996 pod nazwą „Muzyczny Salon Piątki”<sup>38</sup>. W module 30–40-minutowym mieściły się rozmowy, prezentacje artystów, muzycznych rodzin i zespołów, ubarwione odpowiednią oprawą muzyczną w wykonaniu gości<sup>39</sup>. Podobną ideę, ale w swobodniejszej i niekoniecznie

<sup>36</sup> Więcej na temat magazynu muzycznego „Tuba” w: I. Starzec-Kosowska: *Życie muzyczne Wrocławia i Dolnego Śląska z perspektywy telewizyjnego magazynu muzycznego „Tuba” (1989–1999)*, [w:] A. Granat-Janki i zespół (red.): *Tradycje śląskiej kultury muzycznej*, t. 12, Wrocław 2011, s. 387–414.

<sup>37</sup> W roli komentatorów występowali: Izabella Starzec, Wojciech Dzieduszycy, Marek Dyżewski i sporadycznie Artur Bielecki.

<sup>38</sup> Program był wprowadzony przez Beatę Smolińską a następnie przejęty przez Bogusława Klimsę.

<sup>39</sup> Salon m.in. odwiedzili: Krzysztof Pelech, Piotr Baron, Jacek Krzaklewski, Jan Jakub Bokun, Aleksander Mazur; przede wszystkim promowano lokalne, regionalne środowiska muzyczne.



muzycznej formie, realizowały „Rodzynki i migdały” emitowane w latach 1996–1998 (autorki Mirosława Adameczak i Anna Poznańska). Według tej konwencji piosenka, sceny aktorskie, happeningi plastyczne przeplatały się z rozmowami z ludźmi ze świata kultury, twórczymi lub goszczącymi na terenie Dolnego Śląska. W programie grał zespół muzyczny pod kierunkiem Marcina Płazy.

Poetyckie ballady i piosenkę literacką promowały programy Wojciecha Popkiewicza: „Ballada o drodze” (1986–1997), „Ballady z końca wieku” (1993–1999), „Muzyczny fin de siècle” (1992–1995)<sup>40</sup>. „W rajskim ogrodzie” (1993–2002), programie poetycko-muzycznym, świat roślin ukazywany był w powiązaniu z balladami znanych pieśniarzy i utalentowanych debiutantów, m.in. Grzegorza Turnaua, Leszka Długosza czy Magdaleny Żuk. Natomiast „Ballady z końca wieku”, magazyn z piosenkami i felietonami o sztuce współczesnych twórców, szczególnie z Wrocławia, prezentowały muzyczną kulturę tzw. środka: piosenkę aktorską, literacką poezję młodych – znanych i mniej znanych twórców.

Kilkadziesiąt odcinków „Grającej szafy” Jacka Wenzla poświęconych było artystom polskiej estrady rozrywkowej i jazzu<sup>41</sup>. Podobny charakter miał cykl „Jestem” Andrzeja Kuryły (1997–2000), w którym występowały znakomitości polskiej piosenki: Maryla Rodowicz, Jerzy Połomski, Zbigniew Wodecki, Ewa Bem, Irena Santor, Irena Jarocka – by wymienić tylko niektórych. W rozrywkowym obszarze mieścił się cykl Grażyny Pieczuro „Czarno-białe dźwięki” (1997–1999) o charakterze wspomnieniowym, który poprzez dawne teledyski przywoływał artystów estrady lat 60. i 70. (prowadzenie Krzysztof Łebski i Radek Łuka). Natomiast realizowane z udziałem Martynty Jakubowicz „Bluesowe klimaty” (2000–2001) były rodzajem gawędy, rozmowy uzupełnionej muzycznie bluesem.

Inny program Grażyny Pieczuro zatytułowany „Łodówka” (1999–2000), prowadzony przez Krzysztofa Skibę, w lekkiej formie prezentował postaci polskiej sceny muzycznej<sup>42</sup>. Ponadto Paula Jakubowska i Grażyna Pieczuro w cyklu „Poza miastem” przedstawiały w latach 1997–1998 postaci muzyczne regionu: poetę-kompozytora Andrzeja Szynalskiego, Violetę Villas i uzdolnioną muzycznie młodzież z Brzegu Dolnego. W ramach cyklu dla młodzieży „Mówmy swoje” autorstwa Agnieszki Majcher i Edyty Brzozowskiej (1997–1999) okazjonalnie prezentowano młodych muzyków i życie koncertowe artystów z Dolnego Śląska. Agnieszka Mazanek i Krzysztof Landsberg w „Narysuj mi baranka” (1995–1997) przedstawiali z kolei artystów niszowych – twórców i twórczość niezależną. Stąd np. podjęcie tematu muzyki między naturą a środowiskiem, dźwięków natural-

<sup>40</sup> W tym ostatnim, który nazwać można programem poetycko-muzycznym, prezentowani byli m.in. Renata Przemyk, Jacek Ziobro, Konrad Imiela, Martyna Jakubowska, Lech Janerka, Mariusz Lubomski, Ryszard Rynkowski, Jacek Bończyk, Ilias Wrazas, Leszek Długosz.

<sup>41</sup> Wśród nich byli np. Alicja Majewska, Małgorzata Ostrowska, Bogusław Mec, Tadeusz Nestorowicz, Bogdan Grudner.

<sup>42</sup> Zaprezentowano m.in. Edytę Górniak, Justynę Steczkowską, Ich Troje, Violetę Villas, Kayah, Agnieszkę Chylińską, Kazika, Beatę Koziadrak.

nych, śpiewu alikwotowego i prezentacja postaci Mirosława Rajkowskiego oraz Jacka Bomersbacha (1996).

Nie brakowało też programów z publicystyki kulturalnej, które dotyczyły tematyki muzycznej. Były wśród nich np. „Café 5” (1992–1994) oraz „Przepytywanka” (1993–2001) Wandy Ziembickiej z udziałem autorki, która zapraszała różne wybitne postaci życia kulturalnego, w tym muzyków, artystów – zarówno lokalnych, jak i bardzo dobrze znanych szerszej publiczności. Prezentowała ich sylwetki, życie artystyczne, pasje pozazawodowe. Programy ilustrowała adekwatna do tematu lub postaci oprawa muzyczna. „Przepytywanka” miała charakter salonu artystycznego, w którym gościli m.in. Bogusław Kaczyński, Lucjan i Halina Kydryńscy, Wanda Wiłkomirska, Grażyna Auguścik, Marek Bałata, Urszula Dudziak, Tercet Egzotyczny i Czerwone Gitary.

W publicystyce o tematyce muzycznej mieściły się niektóre odcinki następujących cykli: „Bez montażu” (różnych autorów), „Bez litości” Wojciecha Malinowskiego, „Awers – rewers” Leny Kaletowej. W „Bez montażu” pojawiły się monograficzne wydania poświęcone inauguracji festiwalu Wroclavia Cantans (1999, 2000), jubileuszowi 40-lecia Operetki Wrocławskiej (2000), Festiwalowi Chopinowskiemu w Dusznikach (2000), Ogólnopolskiemu Kursowi dla Pianistów i Wokalistów w Bystrzycy Kłodzkiej (2000), Operze Wrocławskiej (2000). W „Bez litości” tematykę muzyczną podjęto w kontekście finansowania kultury oraz instytucji muzycznych (2000). Leszek Pułka, autor programu „Z czym do ludzi”, rozmawiał z wrocławskimi kompozytorami Leszkiem Wislockim i Piotrem Drożdżewskim, podejmował próbę przedstawienia twórczości kompozytorki Lidii Zielińskiej, poświęcił też uwagę zagadnieniu krytyki artystycznej, w tym muzycznej (1998).

Pasmo reportażowe „Oblicza kultury” było również miejscem dla tematów muzycznych przygotowywanych przez różnych autorów (np. Wojciecha Dzeduszyckiego, Macieja Kieresa, Krzysztofa Mironowicza, Elżbietę Sitek). Reportaże i inne dokumenty poświęcone były m.in. postaciom życia muzycznego Wrocławia: Lechowi Janerce, Andrzejowi Markowskiemu, Adamowi Kopycińskiemu, Ryszardowi Bukowskiemu. Magazyn kulturalny „Latarnik” (Stanisława Beresia i Pawła Łopacińskiego) dotyczył działalności Polaków za granicą (1997–1998) – w tym europejskich i światowych osiągnięć polskich muzyków<sup>43</sup>. Produkowany był dla TVP Polonia.

W latach 80. i 90. emitowano na antenie wrocławskiej „Telewizyjny Koncert Życzeń” (1985–1999). Początkowo była to samodzielna audycja, która następnie weszła w skład programu familijnego „Weekend, weekend” Jacka Wenzla (pierwotna nazwa „Weekend w 5”), emitowanego w latach 1994–2005, który tworzyły składanki różnych tematów poradnikowo-rozrywkowych powiązanych słowem prowadzących w studiu. W „Weekendzie” gościły różne wrocławskie i dolnośląskie

<sup>43</sup> Przedstawiono sylwetki Krzysztofa Pendereckiego, Krystiana Zimmermana, Macieja Zborowskiego – organisty z Vaduz, Lecha Zawadki – śpiewaka operowego w Mexico City.

zespoły popowe, ludowe, folkowe, jazzowe, big-bandy, niekiedy śpiewacy z Operetki i Opery Wrocławskiej. Autor magazynu przygotowywał także muzyczne felietony poświęcone historii piosenki, tworzące cykl „Z archiwum Jacka Wenzla”, „Muzyczne wspomnienia Jacka Wenzla”. Miały one formułę krótkiej gawędy uzupełnionej odpowiednim do tematu fragmentem z programów archiwalnych autora (na ogół cyklu: „Gwiazdy, gwiazdki, gwiazdeczki”). W latach 2001–2002 emitowano w tym magazynie krótkie felietony zatytułowane „Klasyka” (prezentowane przez ich autorkę Izabellę Starzec), które w przystępnej formie przybliżały sylwetki kompozytorów, style muzyczne itd.

W OTV Wrocław wyprodukowano też cykle popularyzujące różne zagadnienia muzyczne. Należą do nich „Klasyk nasz bliski” (44 odcinki) z komentarzem wrocławskiego krytyka i kompozytora Rafała Augustyna, realizowany w latach 1996–1998, oraz „Śląskie organy” (7 odcinków z lat 1999–2000) Janusza Sozańskiego. Na antenie istniały również muzyczne propozycje dla młodszej widowni. W ramach „Nocnych marków” (1997) Piotr Bartyś w swobodnej formie wypowiadał się o muzyce rozrywkowej. Prezentował głównie artystów zagranicznych, ilustrując gawędę wideoklipami. U schyłku lat 90. dużo muzyki rozrywkowej emitowano w bloku „Sobotnie show” prowadzonym przez Wojciecha Janickiego i Igora Nurczyńskiego, w cyklu „Pałér”, w „Wakacyjnych rytmach” (prowadzenie Roman Rega) czy „Liście przebojów” (prowadzenie Igor Nurczyński). Dość należy, że w letnich cyklach programowych „Z siatką na motyle” (1998) czy „Dolnośląskie lato” (2000–2007) odnotowywano też liczne muzyczne inicjatywy regionu.

Warto zauważyć, że jeszcze w połowie lat 90. lokalna ramówka letnia nie opierała się na powtórkach, tylko kontynuowała propozycje programowe z sezonu. Latem 1995 roku antena muzyczna proponowała pięć wydań magazynu „Tuba”, dwa wydania „Muzycznego Salonu Piątki”, pięć „Wrocławskich gawęd muzycznych”, pięć pozycji reportażowych z letnich festiwali dolnośląskich oraz tyle samo wydań półgodzinnych odcinków poświęconych jazzowi zatytułowanych „Panorama polskiego jazzu”<sup>44</sup>. Prężność dziennikarzy muzycznych ilustruje też zestawienie samych tylko wielkich form (reportaże, zapisy koncertów), jakie były w okresie od września 1991 do września 1993 produkowane na zlecenie Naczelnej Redakcji Programów Muzycznych TVP Warszawa. Lista obejmuje 28 pozycji o łącznym czasie trwania 17 godzin 11 minut 2 sekund (ponad tysiąc minut antenowych)<sup>45</sup>. Bogactwo programów realizowanych w połowie lat 90. obrazuje też raport OTV Wrocław za 1996 rok (tabela 1) – z uwzględnieniem również cykli publicystyczno-kulturalnych, które były okazjonalnie miejscem prezentacji tematyki muzycznej:

<sup>44</sup> Propozycja do letniej ramówki lipiec–sierpień 1995. Źródło: prywatne zbiory red. Bogusława Klimsy.

<sup>45</sup> Pismo z dnia 24.02.1994 do Małgorzaty Jedynek-Pietkiewicz (Dział Programów Muzycznych TVP Warszawa), sygnowane przez red. Bogusława Klimsę. Źródło: prywatne zbiory red. Bogusława Klimsy.

Tabela 1. Programy muzyczne w 1996 roku w OTV Wrocław

Tytuł programu	Wymiar czasowy [w min]	Częstotliwość emisji
„Tuba”	25–30	2 x w miesiącu
„Wieczór z muzyką poważną”	60	3 x w miesiącu
„Wrocławskie gawędy muzyczne”	60	1 x w miesiącu
„Przeboje muzyki klasycznej”	30	1 x w miesiącu
„W rajskim ogrodzie”	25	2 x w miesiącu
„Rodzynki i migdały”	50	3 x w miesiącu
„Przeptywanka”	30	2 x w miesiącu
„Ballady z końca wieku”	20	1 x w miesiącu
„Magazyn Aktualności Kulturalnych MAK”	25	4 x w miesiącu
„Narysuj mi baranka”	20	1 x w miesiącu
„Lista przebojów 5”	30	4 x w miesiącu
„Weekend w 5”	120	8 x w miesiącu

Źródło: Programy cykliczne emitowane na antenie regionalnej. Stan na grudzień 1996, SAPIZ OTV Wrocław, dok. bez sygn.

MATERIAŁY

W przywołanym roku podjęto się również kilkunastu dużych realizacji wielokamerowych, które objęły zarówno Przegląd Piosenki Aktorskiej, realizacje operowe, koncertowe, nagrania z wrocławskich i dolnośląskich festiwali<sup>46</sup>. Zaplanowane duże realizacje (ze strony telewizji: patronat, organizacja, współorganizacja, finansowanie, współfinansowanie) w okresie wrzesień 1997–1998 również ukazują dużą prężność anteny w działaniach dotyczących wydarzeń muzycznych (łącznie ponad 20 różnych pozycji)<sup>47</sup>. Aktywność muzyczna OTV Wrocław oraz jakość realizowanych programów była też dostrzegana i doceniana przez ówczesne kierownictwo w Warszawie<sup>48</sup>.

Po likwidacji w kwietniu 1999 roku pasma muzycznego (na mocy decyzji ówczesnej dyrekcji OTV Wrocław<sup>49</sup>) nastąpił wyraźny spadek liczby prezentacji muzycznych. Zaprzestano emisji „Spotkań z muzyką poważną”, „Tuby”, „Afi-sza”. Funkcję „Tuby” i „Afi-sza” miało przejąć cotygodniowe „Bez montażu” –

<sup>46</sup> Plan działalności Oddziału Terenowego TVP SA we Wrocławiu w roku 1996, SAPIZ OTV Wrocław, dok. bez sygn.

<sup>47</sup> Pismo z dnia 14.08.1997 w sprawie zaplanowanych imprez, SAPIZ OTV Wrocław, nr sygn. D 133/77/6/3-231.

<sup>48</sup> W liście dyrektor Programu 2 Niny Terentiew, kierowanym na ręce dyrektora OTV Wrocław Andrzeja Baworowskiego, wyrażana jest aprobata dla dziennikarzy wrocławskich. Pismo z dnia 29.03.1995. Źródło: prywatne zbiory red. Bogusława Klimsy.

<sup>49</sup> Decyzję o zniesieniu programów muzycznych podjął Wojciech Kabarowski.

piątkowy popołudniowy blok programowy poświęcony w całości kulturze. Zdjęcie z ramówki dotychczas emitowanych programów muzycznych uzasadniano spadkiem oglądalności. Stąd pomysł przywrócenia cyklu „Klasyk nasz bliski” (emisje powtórkowe), który zdaniem decydentów miał lepiej realizować misję popularyzatorską<sup>50</sup>.

23 marca 1999 roku po upublicznieniu informacji o zdjęciu z anteny programów muzycznych we wrocławskim Klubie Muzyki i Literatury odbyło się spotkanie z udziałem środowiska muzycznego, medialnego i Syndykatu Dziennikarzy Polskich TVP S.A. Obecni przedstawiciele ww. środowisk podpisali list otwarty, opublikowany następnie w lokalnych mediach. Wyrażono wówczas głębokie zaniepokojenie postanowieniem decydentów OTV Wrocław<sup>51</sup>. Po tym spotkaniu odbyło się jeszcze jedno (13 kwietnia 1999 r.) z udziałem dyrekcji Telewizji Wrocław, która odpowiadała na pytania dziennikarzy. Pokłosiem „burzliwej dyskusji”<sup>52</sup> było kilka artykułów prasowych<sup>53</sup>. Nie przyniosły one jednak żadnego rezultatu, podobnie jak wspomniany list.

Bieżące relacjonowanie życia muzycznego miało się odąd odbywać w ramach Magazynu Aktualności Kulturalnych „MAK”, jednak już w ograniczonej formie. Wśród kilku felietonów składających się na magazyn z reguły tylko jeden, czasami dwa były poświęcone muzyce. Zdarzały się też wydania bez tematów muzycznych. Niemniej forma magazynowa pozwalała na relacjonująco-recenzującą formułę felietonów, krytykę i komentarz. Niestety, zaniechano tej formy w momencie likwidacji „MAK-u” i wprowadzenia na antenę (w kwietniu 2003) „Faktów Kultura”, programu realizowanego według schematu regionalnego programu informacyjnego „Fakty”.

Magazyn otrzymał identyczną jak „Fakty” oprawę graficzno-muzyczną. Prezenter odczytywał w studiu zapowiedzi kolejnych felietonów utrzymanych w konwencji newsowej. Niektóre materiały prezentowane były tylko przez 45 sekund, regułą był czas od półtorej do dwóch minut, co w rezultacie umożliwiało jedynie przedstawienie tematu oraz podanie informacji o zdarzeniu. Nie mieściły się w tej formie recenzja ani komentarz. Przez dwa lata (do początku czerwca 2005 r.) funkcjonowania „Faktów Kultura” wyemitowano w rytmie cotygodniowym 73 odcinki programu (z przerwą wakacyjną). Był on jedynym miejscem systematycznego odnotowywania aktualnych wydarzeń życia kulturalnego, w tym muzycznego, miasta i regionu.

---

<sup>50</sup> Pismo: Audycje o tematyce kulturalnej na antenie Telewizji Wrocław, sygnowane przez Mirosława Sychalskiego, redaktora programująco-zamawiającego, SAPIZ OTV Wrocław, dok. bez sygn.

<sup>51</sup> List sygnowany 34 podpisami krytyków, kompozytorów, artystów muzyków, dziennikarzy, dyrektorów szkół muzycznych i organizatorów życia muzycznego we Wrocławiu i na Dolnym Śląsku, pedagogów, prezesów stowarzyszeń. Por. *Gazeta Wyborcza Wrocław* 1999, nr 77.

<sup>52</sup> J. Puchalski, Wtręty i wstręty, *Wieczór Wrocławia* 1999, nr 72.

<sup>53</sup> E. Mielnik, Regionalna pod ostrzałem, *Słowo Polskie* 1999, nr 87; (ab), Będzie Magazyn, *Gazeta Wyborcza Wrocław* 1999, nr 87; J. Puchalski, jw.

We wrześniu 2005 roku wprowadzono na antenę magazyn „Rewolwer kulturalny”, który wpisuje się w publicystykę kulturalną i zajmuje się oceną życia kulturalnego Wrocławia i Dolnego Śląska. Jego dwie autorki oraz wymiennie redaktorki poszczególnych wydań – Jolanta Kowalska, Iwona Rosiak – zapraszały do współpracy dziennikarzy specjalizujących się w danych zakresach tematycznych: muzyce, plastyce, literaturze, teatrze, same również realizowały felietony z teatru i plastyki. Początkowo magazyn miał harmonijny i różnorodny dobór tematów. Z czasem jednak zaczęły dominować treści teatralne lub teatralne i literackie, kosztem muzycznych. W ciągu pięciu sezonów funkcjonowania magazynu zauważyć można bardzo wyraźną tendencję spadkową w prezentowaniu tematyki muzycznej (tabela 2).

**Tabela 2. Tematy muzyczne w magazynie „Rewolwer kulturalny” w latach 2005–2010**

Magazyn „Rewolwer kulturalny”	2005/2006	2006/2007	2007/2008	2008/2009	2009/2010
Liczba odcinków magazynu	32	37	31	31	31
Liczba felietonów muzycznych	50	42	37	22	17

Źródło: opracowanie własne.

Między pierwszym a piątym sezonem emisyjnym liczba felietonów muzycznych zmniejszyła się prawie trzykrotnie. Przegląd tematyki magazynu unaocznia ponadto, że były odcinki, w których dominowały prawie wyłącznie zagadnienia teatralne lub teatralno-literackie, a ich autorem była wyłącznie dziennikarka będąca wydawcą magazynu. Należy przypuszczać, że zaistniała sytuacja wynikała głównie z pobudek finansowych, tym sposobem zaanektowano magazyn na rzecz tematyki teatralnej i literackiej, co doprowadziło do spadku liczby felietonów muzycznych.

Zmiana ramówki od września 2010 roku odsłoniła dla „Rewolweru kulturalnego” niepokojącą perspektywę. Przez pięć sezonów był on programem cotygodniowym trwającym około 25 minut. W sezonie 2010/2011 jego emisja została z racji cięć budżetowych ograniczona do dwóch wydań w miesiącu, natomiast czas każdego odcinka zmniejszono do 13 minut<sup>54</sup>. W takim module mieściły się zaledwie trzy (niekiedy cztery) felietony w miejsce dawnych pięciu–sześciu. Miało to negatywny wpływ na tematy muzyczne. W okresie wrzesień–grudzień 2010 roku wyemitowano osiem odcinków magazynu. Zawierały one łącznie 28 felietonów, z czego tylko trzy dotyczyły muzyki. Magazyn z cotygodniowego, dość

<sup>54</sup> Ramówka TVP Wrocław, wrzesień 2010, Sekretariat Programowy OTV Wrocław [dalej: SP OTV Wrocław], dok. bez sygn.

obszernego przeglądu wiadomości na temat życia kulturalnego przekształcił się w wrywkową prezentację wybranej tematyki.

W sezonie 2009/2010 sprawy muzyczne poruszane były jeszcze w magazynie Pawła Popko „Muzyka jest tylko jedna” z prowadzącym Romanem Regą. Był to program poświęcony wyłącznie zdarzeniom offowym, muzyce alternatywno-klubowej. Z przyczyn finansowych został on zdjęty z anteny w styczniu 2010 roku po emisji zaledwie ośmiu odcinków. „Rewolwer kulturalny” pozostał zatem jedynym możliwym miejscem dla bieżących i stosunkowo regularnych relacji z życia muzycznego Wrocławia i regionu, choć obciążonym – co stwierdzono powyżej – licznymi niedostatkami.

### *Analiza oferty muzycznej OTV Wrocław na podstawie sprawozdań emisyjnych z lat 1994–2010*

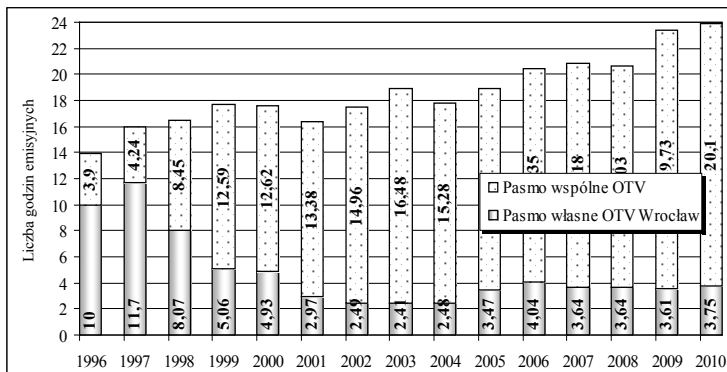
Analiza oferty muzycznej OTV Wrocław w tym okresie wiąże się z trudnościami wynikającymi przede wszystkim z braku konsekwencji i spójności w klasyfikowaniu programów przez nadawcę oraz nieujmowaniem w raportach wszystkich propozycji gatunkowych.

Dostępne i kompletne całoroczne sprawozdania emisyjne OTV Wrocław obejmują lata 1996–2010. Niewielkie luki w raporcie za 1995 rok nie wykluczają jednak objęcia analizą i tego rocznika, z zastrzeżeniem, że niemożliwe jest przesładowanie sumarycznej liczby godzin emisji i wzajemnych proporcji obu pasm: własnego i wspólnego, nazywanego początkowo „Siecią”, następnie TVP 3 Regionalną i wreszcie TVP Info.

Natomiast w raporcie za rok 1994 nie tylko brakuje odniesień do pasma wspólnego, ale też sposób klasyfikacji programów – w szczególności muzycznych – nie zgadza się z praktykowanym przez kolejne lata. Wyodrębniono wprawdzie muzykę poważną, ale już nie rozrywkową, która – jak należy przypuszczać na podstawie sprawozdań z następnych lat – mogła być częścią składową programów rozrywkowych<sup>55</sup>. Ostatecznie można wziąć pod uwagę rok 1994 tylko przy porównaniu programów z zakresu muzyki poważnej.

Omówienie sprawozdań warto rozpocząć od zaprezentowania udziału pasma własnego OTV Wrocław w stosunku do godzin emisji całego programu regionalnego (pasma wspólnego).

<sup>55</sup> W klasyfikacji gatunkowej roku 1994 ujęte są również programy, które nigdy później nie znalazły się w sprawozdaniach, jak np. programy wojskowe, rolne, film dla dzieci i młodzieży. Por. Sprawozdanie z emisji Oddziału TVP SA we Wrocławiu dla KRRiT, SAPIZ OTV Wrocław, nr sygn. D/133/74/6/13-4.



**Wykres 1. Pasma wspólne OTV i własne OTV Wrocław w latach 1996–2010 (w godz. i dzies.<sup>56</sup>)**

Źródło: opracowanie własne na podstawie sprawozdań emisyjnych OTV Wrocław<sup>57</sup>.

Zestawienie obrazuje zmniejszanie się udziału pasma własnego i wzrost liczby godzin pasma wspólnego. Obecnie TVP Info nadaje prawie całą dobę, natomiast oddział wrocławski ma w ramach tego nadawania do dyspozycji dobowo średnio 3 godziny 45 minut. Na wykresie widać, że w szczytowym roku 1997 oddział wrocławski emitował dziennie średnio 11 godzin 42 minuty programu. Odrębnym zagadnieniem jest, czy ten czas zapełniany był produkcją własną, czy audycjami powtórkowymi lub innymi, pozyskanymi np. w rezultacie zakupu lub wymiany między antenami. W każdym razie powyższe przeobrażenia odzwierciedlają politykę Zarządu TVP SA dotyczącą regionów: dominowały tendencje do ograniczania oddziałom emisji własnych i podporządkowania ich scentralizowanej antenie, co było również wynikiem szacunków finansowych dotyczących utrzymania anten regionalnych.

Zmiany dotyczyły też systematycznego skracania emisji oddziałów w tzw. rozłącznej sieci Programu 2. Ten czas antenowy był bardzo atrakcyjny ze względu na lepszy zasięg, co przekładało się na wysokie zainteresowanie pasmem przez reklamodawców. Tymczasem w latach 1996–2010 nie tylko udział pasma własnego zmniejszył się kilkakrotnie, ale również stopniowo malała możliwość emitowania własnych produkcji w rozłącznej sieci Dwójki. Jeszcze w 1996 roku było to 471 godzin rocznie, czyli średnio dziennie 1 godzina 18 minut (9,3% udziału w paśmie), a w 2010 roku już tylko około 115 godzin rocznie, czyli średnio dziennie 31 minut (1,3% udziału w paśmie). Zmianę proporcji udziału anteny własnej OTV Wrocław w stosunku do pasma wspólnego OTV, przy uwzględnieniu udziału na pasmo regionalne i rozłączną sieć Dwójki, przedstawia tabela 3.

<sup>56</sup> Wykres 1, jak i niektóre dalsze zestawienia tabelaryczne lub wykresy, operuje danymi ujętymi w systemie dziesiętnym. W systemie dziesiętnym 0,1 godziny równa się 6 minutom.

<sup>57</sup> Wszystkie zestawienia są opracowaniami własnymi sporządzonymi na podstawie sprawozdań emisyjnych OTV Wrocław.



**Tabela 3. Zmiany udziału pasma własnego OTV Wrocław w stosunku do pasma wspólnego OTV w latach 1996–2010 [w procentach]**

Pasma OTV		Lata														
		'96	'97	'98	'99	'00	'01	'02	'03	'04	'05	'06	'07	'08	'09	'10
Pasma własne OTV Wrocław	Pasma regionalne	63	65	40,7	21,1	20,9	10,2	8,3	10	10,9	16,1	17,5	15,5	15,5	13,7	14,4
	Rozłączna sieć Programu 2	9,3	8,4	8,1	7,4	7,3	8	6	2,8	3,1	2,3	2,3	2	2,1	1,8	1,3
	Pasma wspólne OTV	27,7	26,6	51,2	71,3	71,8	81,8	85,7	87,2	86	81,6	80,2	82,5	82,4	84,5	84,2
<b>Razem</b>		<b>100</b>	<b>100</b>	<b>100</b>	<b>100</b>	<b>100</b>	<b>100</b>	<b>100</b>	<b>100</b>	<b>100</b>	<b>100</b>	<b>100</b>	<b>100</b>	<b>100</b>	<b>100</b>	<b>100</b>

Źródło: opracowanie własne.

Reforma anteny regionalnej znajduje zatem odzwierciedlenie w przytoczonych liczbach. Lata 2007–2010 przynoszą względną stabilizację czasu emisyjnego ośrodka wrocławskiego (tym samym i pozostałych), mimo różnych ramówkowych perturbacji spowodowanych odgórnymi decyzjami warszawskiej centrali<sup>58</sup>.

Obok ogólnych zestawień zaprezentować należy także wewnętrzną strukturę pasma własnego ośrodka, co pozwoli pokazać, w jaki sposób był wypełniany jego czas antenowy. Takie porównanie umożliwi klasyfikacja gatunkowa jednolicie i konsekwentnie stosowana we wszystkich sprawozdaniach od 1995 roku. W tabeli 4 zestawiono cztery wybrane roczniki.

Zauważalny jest skok procentowy udziału programów informacyjnych i sportu. Publicystyka, choć z niewielką tendencją spadkową, utrzymuje się przez lata na porównywalnym poziomie. Kilkakrotnie zmniejszył się udział fabuły, znacznie spadł udział rozrywki i muzyki. Na poziomie wartości nieoznaczalnych jest teatr.

Zmiany odzwierciedlają ogólną tendencję przekształcania się całej anteny w stację publicystyczno-informacyjną, choć przecież pasmo własne mogło być modelowane niezależnie od pasma wspólnego. Wydaje się jednak, że kolejni decydenci OTV Wrocław podążali przede wszystkim za centralnym trendem, rezygnując z udziału niektórych składników programowych lub stopniowo je ograniczając. Ponieważ przedmiotem artykułu jest tematyka muzyczna, skupię się na niej. Należy także uczynić zastrzeżenie, że zaprezentowane powyżej dane obejmują zarówno programy polskie, jak i zakupione zagraniczne. Ponadto jest to podział ogólny. W kategorii „rozrywka” brakuje oddzielenia muzyki rozrywkowej od pozostałych

<sup>58</sup> Od 22 czerwca 2009 roku jedno z pasm lokalnych (od 18.00 do 20.00) zmieniło porę nadawania – zostało przesunięte na godz. 17.30. Od października 2009 roku wieczorne pasmo lokalne zostało skrócone o 15 minut na korzyść programu „Info Dziennik”. W grudniu 2009 roku oddano ponownie ten kwadrans antenom regionalnym, ale już od września 2010 zabrano im poranne pasma (7.45–8.00 i 8.45–9.00). Od 3 stycznia 2011 anteny regionalne zostały pozbawione możliwości emitowania w paśmie rozłącznym Programu 2. Por. Ramówki OTV Wrocław.

komponentów: programów rozrywkowych i teleturniejów. Aby odnotować całościowy udział programów muzycznych, należy je wyodrębnić z kategorii „rozrywka” i scalić z kategorią „muzyka poważna” w ujęciu procentowym, jak w tabeli 5.

**Tabela 4. Struktura programowa pasma regionalnego OTV Wrocław w wybranych latach [w procentach]**

Gatunki programowe	Lata			
	1995	2000	2005	2010
Informacja	7,5	19,8	26	27
Publicystyka	18,5	18	17,5	17,2
Fabula	28,2	15,6	4,9	4,7
Dokument	9,8	12,1	6,9	7,1
Teatr	0	0	0	0
Rozrywka	8,1	12,2	10,4	3,8
Muzyka poważna	2	1,2	1,2	1,2
Sport	6,4	4,3	11,4	12,6
Popularyzacja wiedzy/ edukacja	8,7	2,4	5,4	11,5
Religie	0,8	1,4	2,1	0,4
Reklama/oprawa	10	13	14,2	14,5
<b>Razem</b>	<b>100</b>	<b>100</b>	<b>100</b>	<b>100</b>

Źródło: opracowanie własne.

**Tabela 5. Programy muzyczne w OTV Wrocław w latach 1995–2010 [w procentach]**

Programy	'95	'96	'97	'98	'99	'00	'01	'02	'03	'04	'05	'06	'07	'08	'09	'10
Programy muzyczne	3,1	3,9	2	1,4	1,6	1,3	2,2	0,7	0,7	1,1	3,8	2,8	0,8	0,9	0,4	2
Programy pozostałe	96,9	96,1	98	98,6	98,4	98,7	97,8	99,3	99,3	98,9	96,2	97,2	99,2	99,1	99,6	98
<b>Razem</b>	<b>100</b>	<b>100</b>	<b>100</b>	<b>100</b>	<b>100</b>	<b>100</b>	<b>100</b>	<b>100</b>	<b>100</b>	<b>100</b>	<b>100</b>	<b>100</b>	<b>100</b>	<b>100</b>	<b>100</b>	<b>100</b>

Źródło: opracowanie własne.

Natomiast tabela 6 przedstawia muzykę poważną i rozrywkową w podziale na programy polskie i zagraniczne.

**Tabela 6. Programy muzyczne polskie i zagraniczne w OTV Wrocław w latach 1995–2010 (w godz. i dzies.)**

Kategorie programów	'95	'96	'97	'98	'99	'00	'01	'02	'03	'04	'05	'06	'07	'08	'09	'10
Muzyka rozrywkowa (polski)	16,3	70,2	37,2	17,2	13,1	1,4	9,1	2,3	3,9	2,8	33,6	37,8	9,4	2,4	2	11,9
Muzyka rozrywkowa (zagraniczny)	18,7	24,9	21,8	0	0	0	0	0	0	0	0	0	0	0	0	0
Muzyka poważna (polski)	68,4	41,4	24,2	22,3	16,4	21,2	14,6	3,9	2	7,4	14,9	4,1	1,5	9,9	3,9	16,7
Muzyka poważna (zagraniczny)	0	6,2	3,9	0,5	0	0	0	0	0	0	0	0	0	0	0	0
<b>Ogółem</b>	<b>103,4</b>	<b>142,7</b>	<b>87,1</b>	<b>40</b>	<b>29,5</b>	<b>22,6</b>	<b>23,7</b>	<b>6,2</b>	<b>5,9</b>	<b>10,2</b>	<b>48,5</b>	<b>41,9</b>	<b>10,9</b>	<b>12,3</b>	<b>5,9</b>	<b>28,6</b>

Źródło: opracowanie własne.

Z tabeli 6 wynika relatywnie wysoki w latach 1995–1996 udział programów muzycznych w strukturze pasma: polskich programów muzycznych z zakresu muzyki poważnej – w 1995 r. i muzyki rozrywkowej – w 1996 r. Zauważalny jest też spadek udziału w strukturze pasma programów muzycznych – zapoczątkowany w roku 1997, pogłębia się po roku 2001. Wzrost emisji muzyki w latach 2005 i 2006 zostanie omówiony przy dalszych zestawieniach. Dane godzinowe w skali roku, przeliczone na minuty i sekundy średniej emisji dobowej, przedstawiają się w wypadku wielu roczników zaskakująco niekorzystnie (tabela 7).

**Tabela 7. Programy muzyczne polskie i zagraniczne w OTV Wrocław w latach 1995–2010 – średnia dzienna emisji (w min i sek.)**

'95	'96	'97	'98	'99	'00	'01	'02	'03	'04	'05	'06	'07	'08	'09	'10
16:48	23:22	14:24	06:36	04:48	03:36	03:54	01:02	00:58	01:20	09:48	06:36	01:44	01:58	00:58	04:42

Źródło: opracowanie własne.

Powyższe wyliczenia dają sumaryczny obraz muzycznych programów polskich i zagranicznych anteny wrocławskiej. Wydaje się celowe odrzucenie programów zagranicznych i zwrócenie uwagi wyłącznie na programy polskie, bo tylko te mogą więcej powiedzieć na temat rozwoju dziennikarstwa muzycznego, czyli bieżących relacji z wydarzeń muzycznych miasta i regionu<sup>59</sup>. Niestety, w sprawozdaniach brakuje detali dotyczących własnej produkcji premierowej w odnie-

<sup>59</sup> Dotyczy to lat 1995–2001; od 2002 roku, nie są one emitowane w paśmie własnym Telewizji Wrocław.

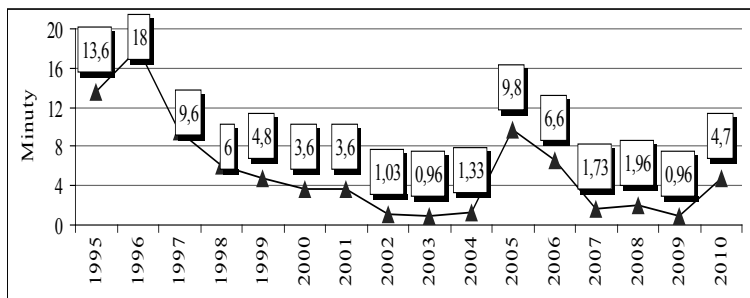
sieniu do programów muzycznych. Dlatego w dalszych tabelach lub/i wykresach za punkt wyjścia przyjęto liczby odnoszące się do programów polskich emitowanych wyłącznie w paśmie własnym OTV Wrocław. Poniżej zestawiono raz jeszcze programy muzyczne produkcji polskiej w ujęciu całorocznym i uśrednieniu dobowym (tabela 8).

**Tabela 8. Programy muzyczne produkcji polskiej w OTV Wrocław w skali roku i dobowo w latach 1995–2010 (w godz., min, sek.)**

	<b>1995</b>	<b>1996</b>	<b>1997</b>	<b>1998</b>	<b>1999</b>	<b>2000</b>	<b>2001</b>	<b>2002</b>
Suma roczna	84:42:00	111:36:00	61:24:00	39:30:00	29:30:00	22:36:00	23:42:00	06:12:00
Średnia dzienna	00:13:36	00:18:00	00:09:36	00:06:00	00:04:48	00:03:36	00:03:36	00:01:02
	<b>2003</b>	<b>2004</b>	<b>2005</b>	<b>2006</b>	<b>2007</b>	<b>2008</b>	<b>2009</b>	<b>2010</b>
Suma roczna	05:54:00	10:12:00	48:30:00	41:54:00	10:54:00	12:18:00	05:54:00	28:36:00
Średnia dzienna	00:00:58	00:01:20	00:09:48	00:06:36	00:01:44	00:01:58	00:00:58	00:04:42

Źródło: opracowanie własne.

W latach 1995–1996 występuje wysoki minutaż dzienny – w owym czasie ma miejsce ekspansja anteny muzycznej<sup>60</sup>. Jednak już od 1997 roku zaznacza się tendencja spadkowa. Udział programów muzycznych w paśmie wrocławskim osiąga alarmująco niski poziom w roku 2003, a następnie w roku 2009, kiedy to średnia dzienna emisja programów muzycznych wyniosła poniżej jednej minuty. Ten trend obrazuje wykres 2.



**Wykres 2. Średnia dzienna programów muzycznych w OTV Wrocław w latach 1995–2010 (w min i dzies.)**

Źródło: opracowanie własne.

<sup>60</sup> Por. tabela 6.

Nie należy zbyt optymistycznie oceniać wyższego udziału programów muzycznych w programie telewizyjnym w latach 2005–2006. Zasadniczym powodem tego wzrostu były bowiem liczne powtórki cyklicznych programów o muzyce rozrywkowej (m.in. „Muzyczne wspomnienia Jacka Wenzla” i „Regał Romka”) oraz koncertów galowych z PPA. Wpływ na to miały także sytuacje wyjątkowe – żałoby narodowe. W 2005 roku żałoba narodowa ogłoszona została w dniach 3–8 kwietnia po śmierci Jana Pawła II. W trakcie tych sześciu dni wyemitowano łącznie 4 godziny 53 minuty i 41 sekund koncertów lub/i fragmentów utworów z muzyki klasycznej, co daje dzienną średnią 48 minut 56 sekund<sup>61</sup>. W 2006 roku ogłoszono dwie żałoby narodowe: 29 stycznia – 1 lutego (4 dni) oraz 23–25 listopada (3 dni). W pierwszym wypadku wyemitowano łącznie 2 godziny 41 minut 23 sekundy różnych koncertów<sup>62</sup>, w drugim – 57 minut i 40 sekund<sup>63</sup>. Nie emitowano więc muzyki intencjonalnie – była tylko koniecznością i tłem omawiania szczególnych wydarzeń. Podobnie interpretować można wyższy udział emisji muzyki w roku 2010<sup>64</sup>.

Z podobną powściągliwością należy podchodzić do kolejnych danych. Przykładowo, po likwidacji w kwietniu 1999 roku pasma muzycznego nastąpiło wyraźne wycofanie z anteny tej tematyki. Szczegółowy raport obejmujący okres od września 1998 do sierpnia 1999 unaocznia zmiany liczbowe na przykładzie muzyki poważnej (tabela 9).

**Tabela 9. Emisja programów z zakresu muzyki poważnej w OTV Wrocław w okresie IX 1998–VIII 1999 (w min)**

IX '98	X '98	XI '98	XII '98	I '99	II '99	III '99	IV '99	V '99	VI '99	VII '99	VIII '99
268	145	174	128	113	96	73	0	127	108	110	152

Źródło: opracowanie własne.

Dane nie obrazują jednak faktycznej zawartości programowej. Na podstawie pobieżnego oglądu wydawać by się mogło, że po zapaści w kwietniu 1999 nastąpiło odrodzenie anteny muzycznej. Analiza oferty programowej skłania jednak do konstatacji, że od maja były to prawie wyłącznie powtórki cyklu „Klasyk nasz

<sup>61</sup> Redakcja Programu Regionalnego. Konspekty Dnia Programowego, SAPIz OTV Wrocław, nr sygn. KTV/11/0090.

<sup>62</sup> Tamże, nr sygn. KTV/13/0099, KTV/13/0100.

<sup>63</sup> Tamże, dok. bez sygn.

<sup>64</sup> Są to ponad dwie godziny muzyki poważnej w dniach żałoby narodowej 3–18 kwietnia po katastrofie smoleńskiej, liczne powtórki cyklu „Klasyk nasz bliski” (21 odcinków), koncertów z PPA, kolęd i teledysków.

bliski”<sup>65</sup>. Natomiast w ramach bieżących relacji pojawiły się tylko cztery reportaże (łącznie czas 52 minuty), odnoszące się do aktualnych wydarzeń muzycznych. Rzeczywisty obraz anteny muzycznej ilustruje zestawienie, w którym uwzględniono wyłącznie premierowe programy muzyczne będące bieżącą produkcją własną OTV Wrocław (tabela 10).

**Tabela 10. Emisja programów z zakresu muzyki poważnej – produkcja własna premierowa OTV Wrocław w okresie IX 1998–VIII 1999 (w min)**

IX '98	X '98	XI '98	XII '98	I '99	II '99	III '99	IV '99	V '99	VI '99	VII '99	VIII '99
268	145	174	128	113	96	73	0	0	22	15	15

Źródło: opracowanie własne.

Potrzeby krytycznego podejścia do cytowanych sprawozdań dowodzi kolejny przykład.

W odrębnym raporcie sporządzonym na polecenie Warszawy, a dotyczącym emitowanych audycji związanych wyłącznie z muzyką poważną w ramach pasma własnego w latach 1999–2002, znalazły się duże rozbieżności w stosunku do tych samych danych przesłanych przez OTV Wrocław w corocznych sprawozdaniach do KRRiT za analogiczny okres. Po pierwsze nie zgadzał się podany minutaż, po drugie raport tematyczny ujmował tytuły, których nie powinno się w całości przyporządkowywać tej kategorii. Zestawienie obejmuje np. pełny wymiar czasowy wszystkich Magazynów Aktualności Kulturalnych „MAK”, co jest nadużyciem, ponieważ nawet bardzo szeroko pojęta tematyka muzyczna (obok klasycznej – także jazz i rozrywka) zajmowała w magazynie tylko niewielką jego część. Podobne wątpliwości dotyczą uwzględnionego w raporcie cotygodniowego programu „Bez montażu”, którego tylko parę odcinków dotyczyło wyłącznie tematów muzycznych. Te rozbieżności przedstawia tabela 11, w której porównano raporty roczne wysyłane do KRRiT ze wspomnianym tematycznym dotyczącym tylko muzyki poważnej<sup>66</sup>.

<sup>65</sup> Od maja do grudnia 1999 roku wyemitowano 35 odcinków „Klasyk nasz bliski”. Ponadto był on prezentowany wrywkowo w kolejnych latach, wypełniając ramówkę i podnosząc statystyki dotyczące emisji programów muzycznych. Średni czas trwania każdego odcinka wynosi 30 minut. W 2000 roku pokazano ponownie 30 odcinków, w 2001 – 23, 2004 – 11, 2005 – 12, 2008 – 11. W 2010 powtórzono 21 odcinków. Łącznie od maja 1999 do grudnia 2010 „Klasyk...” pojawił się na ekranie 140 razy.

<sup>66</sup> Rok 2002 w raporcie tematycznym obejmował dane z jedenastu miesięcy, ale zostaje ujęty w tabeli – dla zobrazowania omawianej problematyki.

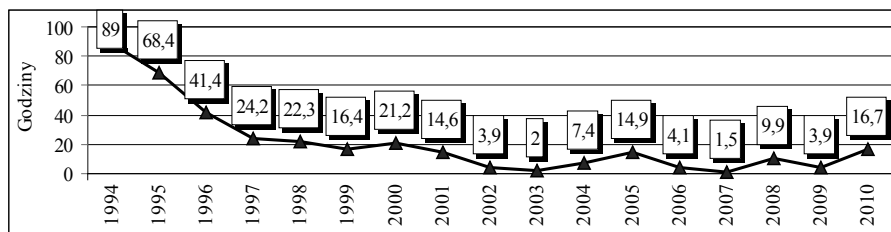
**Tabela 11. Muzyka poważna w raportach OTV Wrocław w latach 1999–2002 (w min)**

Rodzaj raportu	1999	2000	2001	2002
Raport roczny do KRRiT	786	684	546	138
Raport roczny dotyczący muzyki poważnej	1792	1921	1229	456

Źródło: opracowanie własne.

Przytoczone porównanie ukazuje więc brak konsekwencji w klasyfikowaniu audycji. Mamy tu do czynienia z daleko posuniętą dowolnością sprawozdawczą, która wynika z nieprecyzyjnych zapisów odnośnie do programów misyjnych lub/i – co nie jest wykluczone – z dążenia decydentów do ukazania prężności anteny własnej OTV Wrocław w emitowaniu muzyki poważnej. W rezultacie pod znakiem zapytania postawić można prawdziwość wszelkich wyliczeń, bo dopiero dokładne wyszczególnienie tytułów w raporcie i dalej – dobra znajomość ich tematyki oraz zawartości pozwalałyby na weryfikację tych liczb. Niestety, brakuje takich szczegółowych dokumentów, a przykład dotyczący rozbieżności w sprawozdaniach jest jedynym, do jakiego udało się dotrzeć.

Dysponując danymi dotyczącymi muzyki poważnej w roku 1994, można prześledzić jej emisję w całym okresie 1994–2010. Liczby na wykresie 3 odnoszą się wyłącznie do programów produkcji polskiej emitowanych w paśmie własnym OTV Wrocław.

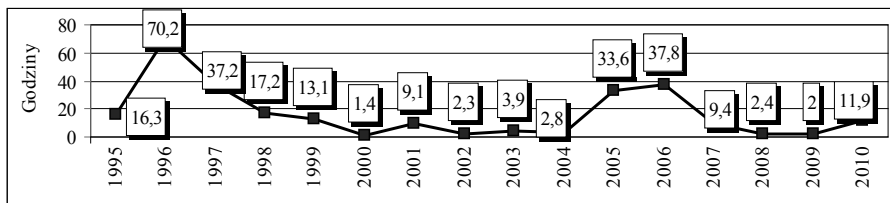


**Wykres 3. Emisja programów z zakresu muzyki poważnej w paśmie własnym OTV Wrocław w latach 1994–2010 (w godz.)**

Źródło: opracowanie własne.

Szczególnie uderzający jest prawie czterdziestopięciokrotny spadek liczby godzin emisji programów muzycznych w latach 1994–2003. Duży regres widać w latach 1994–1997 (spadek prawie czterokrotny). Ta tendencja utrzymuje się do roku 1999. Po niewielkim wzroście w roku 2000, udział programów muzycznych w paśmie własnym wrocławskiego ośrodka telewizyjnego ponownie zaczyna się zmniejszać i osiąga zaledwie dwie godziny w skali całego roku 2003. Najniższą wartość jednak mamy w roku 2007 – półtorej godziny, co w przeliczeniu na

średnią dzienną wynosi około 14 sekund. Podobnego zestawienia (od roku 1995) można dokonać dla programów z zakresu muzyki rozrywkowej (wykres 4).



**Wykres 4. Emisja programów z zakresu muzyki rozrywkowej w paśmie własnym OTV Wrocław w latach 1995–2010 (w godz.)**

Źródło: opracowanie własne.

Zauważalny jest ponad czterokrotny skok liczby emitowanych godzin w zakresie muzyki rozrywkowej między rokiem 1995 a 1996 – wprowadzono na antenę nowe programy, o których wspominaliśmy wcześniej. Jednak podobnie jak w wypadku muzyki poważnej, odnotowujemy duży spadek w kolejnych latach aż po wyjątkowo niski udział muzyki rozrywkowej w paśmie wrocławskim w 2000 roku. Po znaczącym skoku w latach 2005–2006 (powtórki programów, okazjonalne koncerty Przeglądu Piosenki Aktorskiej) znów widać tendencję spadkową, utrzymującą się do roku 2009. Wzrost w roku 2010 należy przypisywać m.in. częstym powtórkom koncertów rozrywkowych, o czym już była mowa.

Powyższe konstatacje uzupełnię o wybrane dane na temat publicystyki kulturalnej. Jak zauważono na wstępie, w ramach tematyki muzycznej mogą się mieścić niektóre programy kulturalne lub wybrane pozycje z określonego cyklu publicystycznego. Nie sposób jednak dociec, jaka część minutażu była produkcją własną, a tym bardziej – jaką część stanowiły tu tematy muzyczne. Publicystyka kulturalna również uległa dużemu ograniczeniu produkcyjno-emisyjnemu w omawianych latach. Oto kilka przykładów: w 1995 roku udział publicystyki kulturalnej w strukturze gatunkowej pasma własnego OTV Wrocław wynosił 15%, w 1998 roku osiągnął najwyższy udział 27,8% i następnie zmniejszał się – dochodząc w roku 2010 do 4,7% udziału w strukturze gatunkowej pasma własnego OTV Wrocław. Zatem nie tylko muzyczna, ale i szerszej ujęta kulturalna tematyka uległy znacznej deprecjacji.

### *Podsumowanie*

Próba opisu kształtowania się oferty muzycznej w ośrodku wrocławskim miała na celu nie tylko uporządkowanie informacji na ten temat, ale również ogląd jej rozwoju w szerszej perspektywie oraz odnotowanie jej intensywności i różnorodności na różnych etapach funkcjonowania nadawcy.



Znany przez lata z interesującej muzycznej oferty programowej OTV Wrocław zdecydowanie ograniczył produkcję i emisję tego rodzaju audycji na swojej antenie. Ośrodek doświadczał postępującej degradacji strukturalno-programowej, zwłaszcza po roku 1999. Stopniowe ograniczanie pasma własnego (tożsamego z czasem emisji własnej) uszczuplało możliwości produkcyjne na antenę regionalną. „Sieciowa” koncepcja skutecznie oplotła i przeformułowała ramówkę. Ogólnopolska emisja zdominowała regionalną, pozostawiając ośrodkom niespełna 1/6 doby do własnej dyspozycji.

Na podstawie analizy sprawozdań emisyjnych w OTV Wrocław można wnioskować ponadto, że znacznemu ograniczeniu uległa emisja muzyki i programów muzycznych, zwłaszcza tych, które wiązały się z bieżącym relacjonowaniem muzycznego życia miasta i regionu, co może mieć kluczowe znaczenie dla codziennej pracy dziennikarza muzycznego.

Wypełnianie programu ramowego powtórkami jest zapewne w stanie sprostać potrzebie wykazania misyjnej powinności nadawcy regionalnego, niekiedy „wzbogacanej” w owej sprawozdawczości przez tytuły nienależące do oferty *stricte* muzycznej, nie oznacza jednak, że tworzy się tu tym samym możliwość realizacji aktualnych tematów muzycznych. Pole działania dziennikarza muzycznego nie jest bowiem tym wykazanym poprzez słupki i cyfry, wyznaczają je realne możliwości zgłaszania i tworzenia własnych projektów. A te skurczyły się niepomiarowo.

Można tę sytuację wiązać również z dramatycznie niskimi wpływami z abonamentu oraz z polityką lokalnych decydentów. Oba te czynniki mogły determinować kondycję dziennikarstwa muzycznego i wpłynąć na wyrugowanie w 1999 roku z ramówki OTV Wrocław pasma muzycznego. Skazanie tematów muzycznych na niepewny, felietonowy byt w magazynach kulturalnych i okazjonalnych reportażowych realizacjach w ramach pasma publicystyki kulturalnej było w stanie skutecznie pohamować najbardziej twórcze pomysły. Karłowacenie dziennikarstwa muzycznego na skutek braku anteny czy też braku chęci/woli/postawy decydentów oraz możliwości finansowych stało się faktem.

## STRESZCZENIE

### **Programy muzyczne i dziennikarstwo muzyczne w TVP Wrocław w latach 1962–2010**

Tematem artykułu jest muzyczna oferta programowa wrocławskiego ośrodka telewizyjnego (cieszącego się przez lata renomą jednego z najprężniejszych pod względem muzycznym ośrodków regionalnych) oraz – pośrednio – rozwój dziennikarstwa muzycznego w TVP Wrocław. Celem artykułu jest analiza oferty muzycznej w TVP Wrocław od początku powstania ośrodka do roku 2010 i zwrócenie uwagi na jej korelację z możliwościami uprawiania dziennikarstwa muzycznego. Opiera się na krytycznej analizie dokumentów pisemnych i wizyjnych pochodzących głównie z OTV Wrocław. Materiałem badawczym są programy muzyczne, ramówki programowe, archiwalne materiały źródłowe, prywatne zbiory dziennikarzy muzycznych oraz

sprawozdania emisyjne do Krajowej Rady Radiofonii i Telewizji za okres 1994–2010. Analiza tych sprawozdań pozwala na prześledzenie ewolucji anteny muzycznej w badanym okresie.

Uzyskane wyniki badań wskazują na stopniowe ograniczanie emisji muzyki i programów muzycznych w OTW Wrocław oraz deprecjację dziennikarstwa muzycznego, które stało się specjalnością coraz bardziej marginalizowaną przez telewizyjnych decydentów.

**Słowa kluczowe:** telewizyjne programy muzyczne, dziennikarstwo muzyczne, TVP Wrocław, muzyka w mediach