

Ragusa „miasto-laboratorium” badania możliwości doskonalenia spójności i ekspresji struktury urbanistyczno-architektonicznej

Ragusa – a ‘Lab City’ for Investigating the Possibility of Advancement in Cohesion and Expression of the Urban and Architectural Structure

Streszczenie

Miasta z rodowodem historycznym, mają ‘dobrą tradycję’ ekspresywności wielo-kulturowej. Jakie są natomiast nowe wymiary społecznej ekspresywności – w czym kryją się zagrożenia, a w czym tkwi szansa – miasta XXI wieku. Konieczna jest intencja skomponowania (w przeciwieństwie do dość powszechnej intencji braku skomponowania) części i całości oraz wynikająca z niej wizja ‘oblicza’ miasta oraz zasady regulujące koordynacji: formalnej, aktywności i dramaturgii powiązań – sekwencji o różnej ekspresywności. Przestrzenie publiczne historycznych centrów miast coraz bardziej POTRZEBUJĄ wsparcia w nowych przestrzeniach publicznych „atrakcyjnych inaczej”. Wymagają również badań o charakterze projektowym. W przypadku Ragusy – poczynając od Międzynarodowych Warsztatów Re-use Ragusa 2014 – architekci-badacze, podjęli zagadnienia kluczowe dla doskonalenia struktur śródmiejskich tego miasta, wykorzystując możliwości, odpowiednio ukierunkowanego procesu dydaktycznego. Praca została oparta na uważnej, choć wirtualnej, nie bezpośredniej, obserwacji miasta, na tropieniu jego różnorodnych problemów ale i niezwykłości, w poszukiwaniu potencjału specyficzności tkwiącego w poszczególnych rejonach działań – również w tych, pozornie mniej wartościowych. Ragusa przeobraziła się w „miasto-laboratorium”. Stała się miejscem, fascynującego projektowego eksperymentu, mającego na celu identyfikację strategii promujących rewitalizację miasta od jego „wnętrza,” zaczynając od zasobów i potencjału. Na dostrzeżeniu i podniesieniu walorów i możliwości, które ujawnia lokalizacja – kiedy potrafimy przyjąć nowe perspektywy dla tej, z intencji, twórczej obserwacji. Istotne jest, aby taki „idealistyczny” wkład stał się przydatny, pokazując wachlarz możliwych działań i otwierając pola do dalszych dyskusji przez tworzenie dobrych wzorów w zgodzie ze specyfiką i tożsamością miejsca, czyli lokalnych społeczności i ich potrzeb w zakresie zindywidualizowanej ekspresji.

Abstract

Cities with history have ‘a good tradition’ of multicultural expressiveness. What are, however, new dimensions of social expressiveness; where are threats lurking, and where do opportunities reside for the 21st-century city? What is necessary is an intention of composition (in contrast to the quite commonly encountered intention of lack thereof) of parts and of the whole, and the vision of the ‘face’ of the city it entails, as well as the governing principles of formal coordination, coordination of activities, and of the dramaturgy of connections – sequences exhibiting different expressiveness. Public spaces of historical inner cities more and more often NEED to be supported by new public spaces, attractive somewhat differently. They also call for studies of a designing nature. In Ragusa, starting from the Re-use Ragusa 2014 International Workshop, architects-researchers took up issues of key importance for the advancement of inner city structures of this place, making use of the opportunities offered by a properly directed didactic process. The work was based on a thorough – albeit virtual, indirect – observation of the city, on the investigation of diversified problems, but also singularities, in search of the potential of specificity residing in individual areas of activities, including the ones which are seemingly less valuable. Ragusa transformed into a ‘lab city’. It became a place of a fascinating designing experiment, aimed to identify strategies promoting revitalisation of the city from the inside, starting from the resources and the potential it offers. The goal here was to notice and improve the values and opportunities presented by the location, to be able to accept new perspectives for this intentionally creative observation. It is paramount that such an ‘idealistic’ contribution be useful, offering an array of possible activities and opening up fields for further discussions by creating good models in compliance with the specificity and identity of the place, that is local communities and their needs in terms of individualised expression.

Słowa kluczowe: ekspresja struktury urbanistyczno-architektonicznej, dydaktyka jako laboratorium badawcze miasta

Keywords: expression of an urban and architectural structure, didactics as a research laboratory of the city

Miasto XXI wieku jako miejsce korelacji zindywidualizowanej ekspresywności

Identyfikacja narodowa wynika z odrębności i indywidualności kulturowej – własnego, niepowtarzalnego, związanego z miejscem i tradycją kształtu przestrzeni, w której żyjemy i świata wartości, które tworzymy. Traktowane dynamicznie dziedzictwo, obejmujące: przeszłość, dzisiejszy do niej stosunek i to, co wnosi teraźniejszość dodając elementy nowe z myślą o współczesności i przyszłości, to umiejętność optymalnego używania możliwości cywilizacji technicznej na rzecz „kultury miasta” **(1)** – doskonalenia przestrzeni publicznej, jej ekspresywności, piękna, będącego miarą kultury i aspiracji mieszkańców. Otoczenie przestrzenne nie ma mocy sprawczej. Ma znaczenie wspomagające: sprzyjające lub utrudniające. Stąd odpowiedzialność by było ‘dane dogodnie’: optymalnie pobudzało indywidualną interpretację zawartych w nim informacji, a nie przeciążało i dezinformowało ich nadmiarem, sprzecznością, nieczytelnością. Stąd też celowość komplementarności poszczególnych sekwencji przestrzeni, ich synergiczne – wzajemnie dowartościowujące – skomponowanie. Uwarunkowania oddziaływania otoczenia przestrzennego na psychikę ludzką sprawiają, że intuicyjnie „niedyskursywnie pojmujemy mowę przestrzeni”. Ale dzięki nim również możemy się tą mową świadomie i celowo posługiwać oraz w sposób pogłębiony i nie tylko intuicyjny ją ‘czytać’. Analiza semiologiczna przestrzeni **(2)**, każe zwracać uwagę na znaki i wszystkie możliwe ich znaczenia – jest ostrożnym poszukiwaniem, skłaniającym, by nie zadowalać się pierwszym widocznym znaczeniem: zachęca do takiej ‘lektury’ przestrzeni, która ujawnia jak najwięcej tkwiących w niej możliwości i interpretacji. Przestrzeń architektoniczno-urbanistyczna jest, ze względu na sprzężone oddziaływanie człowiek – otoczenie przestrzenne – człowiek, sytuacją znakową. Różny jest jednak stopień jej intencyjności. Cechą dobrze uformowanej przestrzeni publicznej jest, intencjonalne właśnie, komponowanie znaków symultanicznie wypełniających pole widzenia w przekaz znaczący: stymulujący indywidualny odczyt, zrozumienie i reakcję każdego odbiorcy.

Efektywnie doskonalące oddziaływanie na strukturę miasta polega na ‘graniu’ tym, co jest dane i ‘wygrywaniu’ na rzecz rozwiązania cech tego co jest dane (obiektywnych i tych ukrytych, pozytywnych ale również negatywnych). Świadomie stopniuje środki wyrazu tak, by każdy zadziałał najwłaściwiej w ściśle wybranym momencie, zgodnie z logiką dramaturgii c a ł o ś c i przekazu – przestrzeni urbanistyczno-architektonicznej – g o t o w e j na wejście w interakcję z procesem „teatru życia codziennego”, ale dopiero w jej t r a k c i e osiagającej p e ł n i ę ekspresji: właściwą sobie urodę miejskości. To rola – autorskiego pojęcia **(3)** – reżyserii przestrzeni **(4)**.

Konieczna jest więc intencja skomponowania (w przeciwieństwie do dość powszechnej intencji braku skomponowania) części i całości oraz wynikająca z niej wizja ‘oblicza’ przestrzeni publicznej miasta i dalej – wspomagające jej urzeczywistnienie – zasady regulujące (merytoryczne, organizacyjne, prawne), w tym nadrzędna dla realizacji tej intencji konstrukcja reżyserska trój-związku: koordynacji formalnej, koordynacji aktywności i koordy-

The 21st-century City as a Place of Correlation of Individualised Expressiveness

National identity results from cultural distinctiveness and individuality – the very own and unique shape of space we inhabit relating to the place and its tradition, the world of values we create. Heritage grasped dynamically, comprising the past, the today’s attitude towards the past, and what the present brings, adding new elements with the present day and the future in mind, is in fact an ability to make use of the opportunities offered by the technical civilisation for the good of the ‘urban culture’ **(1)** – the advancement of the public space, its expressiveness, beauty, as a measure of the culture and aspirations of city residents.

Spatial environment has no causative power. It has only an auxiliary meaning: facilitating or hindering. Hence the responsibility for providing conveniently, so that it could optimally enhance individual interpretation of information it contains and does not overload and confuse with its excess, contradiction, illegibility. Hence also the legitimacy of complementarity of individual spatial sequences, of their synergistic – mutually valuable – composition. The conditions of the effect that spatial environment has upon the human mind account for the fact that we intuitively ‘non-discursively comprehend the language of the space’. But thanks to them we can also use this language consciously and purposefully and ‘read’ it in a much more profound way, not only intuitively. The semiological analysis of space **(2)**, orders us to pay attention to signs and all possible meanings thereof – it is a cautious search, which inclines one not to be satisfied with the first meaning one perceives; it encourages to ‘read’ the space so as to reveal as many possibilities and interpretations embedded in it as possible. Owing to the conjugate interaction along the line man – spatial environment – man, the architectural and urban space is a sign situation. The degree of its intent, however, varies. One of the features of a well-designed public space is a quite intentional composition of signs which simultaneously fill the view and transform it into a meaningful message: a stimulating individual perception, understanding, and reaction of each recipient.

An effectively enhancing impact upon the urban structure consists in ‘playing’ with what is there, what is given, and ‘winning’ for the good of solving the properties of what is given (the objective and the hidden ones, the positive and the negative ones, too). It consciously grades the means of expression so that each of them could work the most efficiently in a strictly defined moment, following the logic of the dramaturgy of the entire message – the architectural and urban space – ready to enter the interaction with the process of ‘the theatre of the everyday life’, but only during it reaching the full expression: the inherent beauty of urbanity. This is the role of the Author’s concept **(3)** of directing space. **(4)**.

Therefore, what is necessary here is an intention of composition (in contrast to quite a widespread intention of the lack of composition) of parts and of the whole, and a vision of the ‘face’ of public space that results from it; and furthermore regulating principles supporting its existence (substantive, organisational, legal), including the element which is superior for the implementation of this intention, namely the directing structure of the

nacji dramaturgii powiązań – sekwencji o różnej ekspresywności.

Miasta, te z rodowodem historycznym, mają ‘dobrą tradycję’ ekspresywności wielo-kulturowej. Jakie są natomiast nowe wymiary społecznej ekspresywności – w czym kryją się zagrożenia – a w czym tkwi szansa – miasta XXI wieku, potencjalnie, postindustrialnego miasta kultury i wiedzy – kultury, która „ jest próbą zmuszenia dziejów, żeby służyły wartości” (H. Elzenberg).

Wsparcie dla historycznych serc miast

Istotnemu rozszerzeniu ulega samo pojęcie „historical center” współczesnych miast. Nie odnosi się ono już tylko do cennych obszarów zabytkowych, ani do otaczających je XIX-wiecznych dzielnic będących efektem terytorialnej ekspansji miast związanej między innymi z początkami uprzemysłowienia i masowego napływu ludności do miast.

Pojęcie historycznego centrum rozszerzyć można, i należy, o później powstałe struktury, których cechy takie jak m.in. koncentracja i różnorodność funkcji, wyrazistość formy urbanistycznej, obecność w świadomości mieszkańców, korzystne położenie i in. nadają im znaczenie lokalnych centrów w komplementarnej relacji z najcenniejszym zabytkowym „sercem”. To ‘serce’ z racji swej unikalności bywa ponad miarę obciążane zarówno ruchem turystycznym jak i różnego rodzaju okazjonalnymi aktywnościami, nie zawsze adekwatnymi do charakteru, a przede wszystkim, do wartości kulturowej miejsca.

Przestrzenie publiczne historycznych centrów miast coraz bardziej POTRZEBUJĄ wsparcia w powiązanych z nimi w ciągły system, a łatwo dostępnych (w pieszym dojeździe, rowerem, krótkim dojazdem komunikacją masową) nowych przestrzeni publicznych „atrakcyjnych inaczej”. Czyli poszerzających możliwości funkcjonalne i oferujących niemożliwą do zastosowania w najcenniejszych zabytkowych obszarach, nową typologię przestrzenną.

Idea zrównoważonego rozwoju która, od końca XX wieku, zdominowała myślenie o mieście, skłania do rewizji podejścia do rozwoju miast: z tego polegającego na rozprzestrzenianiu terytorialnym na to, zwracające się ku doskonaleniu istniejących już struktur miejskich – jako efektywniejszej środowiskowo i społecznie strategii rozwoju miasta – do filozofii re-use.

Przedmiotem troski władz miejskich i mieszkańców, ale i zainteresowania inwestorów, stają się tereny już wcześniej zagospodarowane, takie jak obszary przerośniętej infrastruktury technicznej i komunikacyjnej czy rejonu opuszczanej zabudowy przemysłowej i magazynowej, czy też niesprecyzowane wewnętrzne i zewnętrzne „krawędzie” – mające szczególnie wysoki potencjał „rozwoju przez doskonalenie” na drodze całościowej strategii przekształceń funkcjonalno-przestrzennych.

Miasta są wrażliwe, a i ich życie czasami jest „poprzecinane” katastroficznymi wydarzeniami. Wywołane czynnikami naturalnymi lub przez działalność człowieka, stanowią cezurę czasową między przeszłością, która kończy się dramatycznie i przyszłością, pełną nadziei na doskonalące odrodzenie. Na zrealizowanie celów, któ-

triple relationship: of formal coordination, coordination of activities, and coordination of the dramaturgy of connections – sequences exhibiting various degrees of expressiveness.

Cities boasting a historic lineage have a good tradition of multicultural expressiveness. And what are the new dimensions, risks, and opportunities of the social expressiveness of a 21st-century city, a potentially postindustrial city of culture and knowledge – of the culture which “constitutes an attempt at forcing history to serve the value” (H. Elzenberg)?

Support for Historical City Centres

The very term of the historical centre of contemporary cities has been extending. It no longer refers merely to valuable historic sites nor to 19th-century districts that surround them, the effects of the territorial expansion of cities associated with such phenomena as the beginnings of industrialisation and massive influx of people to cities.

The term of historical centre can, and in fact should, be extended to include later structures, whose such properties as e.g. concentration and diversity of functions, distinctiveness of the urban form, presence in the awareness of city residents, favourable location, etc. give them the significance of local centres in the complementary relation with the most valuable historical ‘heart’. This ‘heart’, due to its uniqueness, is often overburdened with the tourist traffic, as well as with all sorts of occasional activities, not always adequate to the nature of the place, but most of all to its cultural value.

More and more often public spaces of historical city centres NEED support on the part of new public spaces, combined with them into a continuous system and easily accessible (for pedestrians, cyclists, only a short ride away for public transport users), ‘attractive in a different way’; broadening functional opportunities and offering a new spatial typology, impossible to be adopted in the most valuable historical areas.

The concept of sustainable development, which dominated the thinking about the city by the end of the 20th century, inclines to revise one’s approach to the development of cities, from the one consisting in the territorial expansion to the one turning to the improvement of the existing urban structures as a more effective city development strategy in environmental and social terms – to the philosophy of re-use.

What becomes the subject of concern of municipal authorities and city residents, as well as the subject of interest of investors, are previously developed areas, such as areas of overgrown technical and transport infrastructure, or areas of abandoned industrial and warehousing structures, or finally undefined inner and outer ‘edges’, exhibiting a particularly high potential of ‘development through improvement’ along the lines of a holistic strategy of functional and spatial transformations.

Cities are sensitive, and their lives are at times ‘intersected’ with quite catastrophic events. Brought about by natural causes or due to man’s doing, they constitute landmarks dividing the past, which has a dramatic ending, and the future, full of hope for enhancing revival; for achieving goals which – even if only imagined by a part of the society – are a driving force for successive architectural and urban revival.

rych samo wyobrażenie, nawet tylko przez część społeczeństwa, jest siłą napędową sukcesywnej odnowy architektonicznej i urbanistycznej.

Jednak istnieje również inne zjawisko, które zagraża życiu miasta. Jest tak samo katastroficzne, lecz mniej nagłe, utajone, trudniejsze do odwrócenia, a z czasem, kończy się uruchomieniem nieodwracalnego procesu erozji zarówno w strukturze zbudowanej jak i społecznej. Chodzi o opuszczenie, nieużytkowanie, utratę vitalności. Od przełomu XX i XXI wieku systematycznie uderza to zwłaszcza w duże obszary produkcyjne, dawniej peryferyjne teraz już śródmiejskie, i ma często degradujący wpływ na serce miasta – centra historyczne. W szczególności na te, których nie udało się odnowić, w taki sposób, aby zaspokajały nowe potrzeby mieszkańców i odwiedzających, wynikające z postępu gospodarczego oraz społecznego.

Jest w tym coś paradoksalnego, bowiem „zawartość” funkcjonalna i przestrzenna centrów historycznych powinna być jak najbardziej autentycznym wyrazem tożsamości społeczności i vitalności miasta. Z racji „greckiego rodowodu” Ragusy, która jest przedmiotem prowadzonych tu rozważań, warto przypomnieć, że „*Arystoteles, komentuje formalny porządek polis: centralność moralnych i intelektualnych cnót dla dobrego życia ludzi, wyraża implikacje dla architektury i urbanistyki*” (5). A więc powinno być miejscem o zwartej strukturze, w którym skupiły się wartości kulturowe i obywatelskie, w opozycji do rozproszenia dzielnic zewnętrznych. Te często charakteryzują się sektorami mieszkalnymi, rozrastającymi się zgodnie z czysto komercyjną logiką deweloperską, pozbawionymi przestrzeni publicznej, niezdolnymi do przekazania mieszkańcom poczucia przynależności, właściwego rdzeniom miast: najstarszym formacjom urbanistycznym ich struktury.

Wzrost ekonomiczny, napędzany w ostatnich dziesięcioleciach również tezą, pozornie prawdziwą, o nieograniczonej dostępności zasobów, sprzyja marnotrawieniu wolnych trendów, zasobu zawsze słabszego i nieodnawialnego. To doprowadza do stopniowego opuszczania najbardziej delikatnych obszarów centrów historycznych, tych charakteryzujących się biedną i gęstą zabudową, składającą się z jednostek mieszkaniowych zbyt ciasno rozmieszczonych i nie dostatecznie dużych, aby zaspokoić potrzeby – wolnej przestrzeni i prywatności – wywołane przez rynek.

Dlatego w wielu takich przypadkach, a do nich należy Ragusa, odczuwa się z coraz większą siłą konieczność zatrzymania tego procesu. Wdrożenia, w dostosowaniu do specyfiki uwarunkowań miejsca, odpowiednich środków mogących spowodować jego rzeczywiste odwrócenie. Nowa koniunktura gospodarcza wywołuje też potrzebę zrównoważonych działań, nie tylko „również”, ale „właśnie” w stosunku do funkcji mieszkaniowej, która warunkuje vitalność miasta. Ta tendencja, coraz częściej rozpowszechniana, jeśli zostanie wdrożona do polityki miejskiej, w sposób odpowiedzialny i odważny, może sprzyjać systemowemu doskonaleniu struktury skierowanemu na ponowne użycie (re-use) i tym samym na re-witalizację pustoszejących centrów historycznych (6).

There is, however, another phenomenon which threatens the life of the city. Equally catastrophic in nature, albeit less sudden, hidden, more difficult to reverse, with time it ends with launching an irreversible process of erosion in the built structure, as well as in the social one. This phenomenon is the abandonment, non-use, loss of vitality. Ever since the turn of the 20th century, it has systematically plagued particularly large production-related areas, formerly located in the suburbs and central now, and it often has a degrading effect on the heart of the city – its historical centre. It refers particularly to cities which failed to be renewed so as to satisfy new needs of their residents and visitors, resulting from economic and social progress.

There is some paradox here, as the functional and spatial ‘content’ of historical centres should be a possibly most authentic expression of the social identity and of the vitality of the city. Due to the Greek lineage of Ragusa, which is the subject matter of the deliberations contained herein, it is worth remembering that “*Artistotle comments on the formal order of the polis: the centrality of moral and intellectual virtues for good lives of people expresses implications for architecture and urban planning*” (5). Therefore, it should be a place with a compact structure, bringing together cultural and civic values, in opposition to the dispersion of outer districts. The latter are often characterised by residential sectors, sprawling according to developers’ purely commercial logic, deprived of public spaces, incapable of providing their residents with the sense of belonging specific to urban cores: the oldest urban formations of their structure. Economic growth, in recent decades driven also by a seemingly true thesis on the unlimited availability of resources, promotes the waste of available lands, which are a resource which is ever weaker and non-renewable. This brings about gradual abandonment of the most delicate areas of historical centres, the ones which are characterised by poor and dense development consisting of housing units too tightly spaced and not big enough to satisfy the needs of free space and privacy, evoked by the market.

Hence in many such cases, Ragusa being one of them, the need to stop this process is recognised more and more ardently. It becomes apparent that relevant measures need to be implemented in order to actually reverse it. Furthermore, the new economic situation evokes a need of sustainable activities, not only ‘also’ but ‘precisely’ regarding the residential function, which conditions the vitality of the city. This tendency, more and more fervently promoted, if implemented in the urban policy in a responsible and bold way, may foster systematic improvement of the city structure oriented towards re-use, and hence towards revitalisation of gradually abandoned historical centres (6).

Re-use Ragusa – Continuation: Extended Areas, New Topics, Thorough Designs

The topic of historical centres in the extended understanding thereof and of the challenges they face is a subject matter of scientific research, the verification of which requires design-related studies, too, in order to guarantee the effectiveness and safety of revitalisation measures.

Re-use Ragusa – kontynuacja: rozszerzone obszary, nowe tematy, dogłębne projekty

Problematyka historycznych centrów – w rozszerzonym ich rozumieniu – i stojących przed nimi wyzwań jest przedmiotem badań naukowych, których weryfikacja – dla skuteczności i bezpieczeństwa działań realizacyjnych – wymaga również badań o charakterze projektowym.

W przypadku Ragusy – poczynając od Międzynarodowych Warsztatów Re-use Ragusa 2014 – architekci-badacze, podjęli w procesie dydaktycznym, zagadnienia badawcze, w skali urbanistycznej i architektonicznej, kluczowe dla doskonalenia struktur śródmiejskich tego miasta. Wykorzystując możliwości, odpowiednio ukierunkowanego procesu dydaktycznego w nauczaniu urbanistyki i architektury, do testowania i weryfikowania hipotez badawczych stawianych pod kątem ich potencjalnego zastosowania w praktyce rozwiązywania problemów przestrzennych miasta oraz otwierania nowych pól badawczych w tym zakresie.

Metodą i narzędziem badawczym jest tu laboratorium-studio projektowe na uczelni architektonicznej. W warunkach „akademii”, mimo ograniczeń (dotychczasowe przygotowanie i poziom umiejętności studentów) sfor-

In Ragusa, starting from the Re-use Ragusa 2014 International Workshop, architects-researchers undertook in their didactic process research topics in an urban planning and architectural scale, of key importance for the improvement of inner city structures of this city, making use of the opportunities offered by a properly oriented didactic process in the teaching of urban planning and architecture for the purposes of testing and verifying research hypotheses posed in terms of their plausible application in practice when solving spatial problems of the city and opening new research fields in this respect.

The research method and tool is a lab – a design studio at a college of architecture. In the conditions of the academia, despite certain limitations (previous preparation and level of skills of students), the design task formulated from the perspective of the needs imposed by a scientific study can be verified in several, even more than ten different variants during the entire process lasting usually one semester. In the conditions of professional practice, as well as of planning activities undertaken by municipal authorities, it is usually impossible for procedural, time-related, and financial reasons.

The research laboratory comprising the didactic process at faculties of architecture of universities and colleges

mułowane z punktu widzenia potrzeb badania naukowego zadanie projektowe, może, w procesie trwającym zwykle jeden semestr, zostać sprawdzone w kilku lub nawet kilkunastu wariantach. To w warunkach tak praktyki profesjonalnej jak i działań planistycznych podejmowanych przez samorządy, jest z reguły niemożliwe ze względów proceduralnych, czasowych i finansowych.

Laboratorium badawcze, jakim jest proces dydaktyczny na Wydziałach Architektury Wyższych Uczelni, to również „dyskurs inteligencji” (7) (8). Ludzi w różnym wieku, którzy wykorzystują odmienny, osobisty wgląd w miasto, doświadczenie i różnorodną wrażliwość, wnosząc inne niż powszechne sposoby myślenia i definiowania potrzeb stawianych miejskiemu środowisku życia. Często cechy miasta ukryte są przed percepcyjnymi nawykami swoich mieszkańców i tylko przez zmianę punktu widzenia – właśnie na spojrzenie „z zewnątrz” – udaje się zidentyfikować te mocne strony, na których można się w procesie transformacji oprzeć.

Ragusa, znana jest jako symboliczny przykład miasta, które było w stanie wyciągnąć wnioski z trzęsień ziemi, które zniszczyły ją w 1693 roku oraz stworzyć warunki dla odrodzenia i skonstruowania nowej wielopłaszczyznowej tożsamości, którą jednoznacznie kojarzymy ze względu na jej złożoną, znakomitą strukturę architektoniczną i urbanistykę późnobarokową – uznaną w 2002 roku przez UNESCO za dziedzictwo ludzkości.

Równocześnie Ragusę cechuje ewidentny brak infrastruktury, placów i ogrodów publicznych wewnątrz obecnej tkanki, co jest wynikiem procesu stopniowego zagęszczania i nasycania siatki planimetrycznej oraz braku wdrożenia dwóch planów regulacyjnych, które w latach 1880 i 1930 próbowały wprowadzić, opartą na schemacie siatki izomorficznej, hierarchie i przestrzenie referencyjne dla różnych dzielnic.

Konfrontacja tych planów z aktualnym stanem struktury miasta sugeruje interwencje, które można nazwać „mikrochirurgią miejską” czy „akupunkturą urbanistyczną”. Mają one na celu np. przededefiniowanie relacji między blokami i utworzenie sieci niewielkich przestrzeni otwartych i usług publicznych, przeważnie uzyskanych przez przerwanie ciągłości masy zabudowy o bardzo złym stanie technicznym lub nieadekwatnym do miejsca gabarycie.

W każdym temacie urbanistycznym, dotyczącym Ragusy, prowadzonym w Zakładzie Kształtowania Przestrzeni Komunikacyjnych Wydziału Architektury Politechniki Krakowskiej, w oparciu o generalny zakres problemu do rozwiązania i wspólny zasób materiałów wyjściowych, celem zadań projektowych jest skoncentrowanie proaktywnych umiejętności studenta, czasem grupy, czasem międzynarodowej grupy roboczej, na tym aby odnaleźć sens miejsca. Skoncentrować się na „miejscu” – jego istocie i sposobach jego re-definicji, bez utraty tożsamości. Badać – za pomocą różnych metodologii analizy i nowych rozwiązań projektowych, adekwatnych do problemów zidentyfikowanych w różnych kontekstach urbanistycznych i środowiskowych. Wnieść do projektu urbanistycznego i architektonicznego nową ekspresję komplementarną do kontekstu. Wypracować innowacyjne i multi-dyscyplinarne walory, w których idee tkwiące

also constitutes ‘a discourse of intelligence’ (7) (8). It is an interaction of people of different ages and sensitivity, who contribute with their ways of thinking and of defining the needs to be fulfilled by the urban habitat, different than usual. Properties of cities are often hidden from the perceptive habits of their residents, and only a change of perspective, perception from outside, enables to identify the strengths which can constitute the foundation for the transformation process.

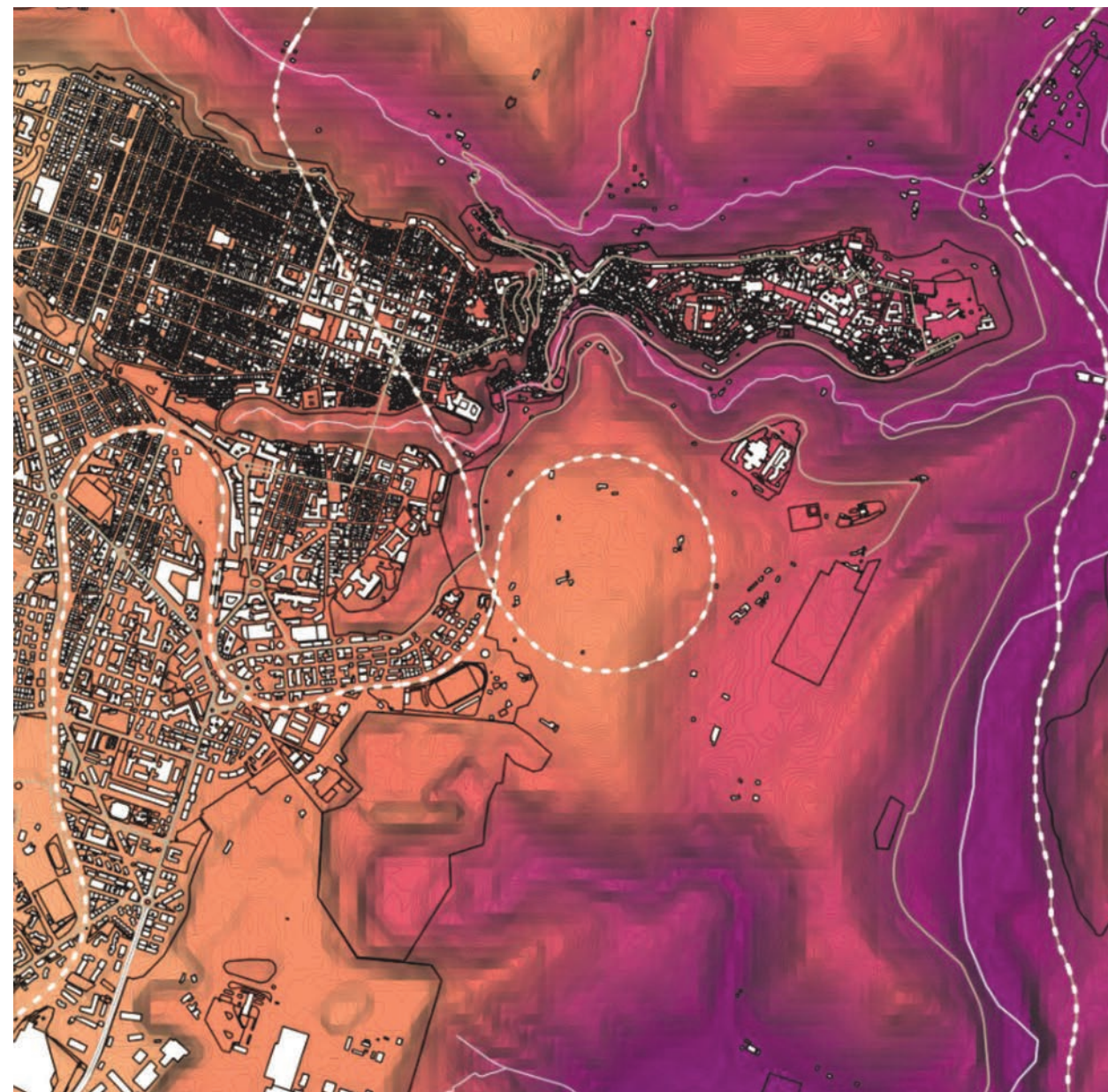
Ragusa is known to be a symbolic example of a city which was able to learn its lesson from the earthquakes which destroyed it in 1693 and to create conditions for the revival and building of a new multifaceted identity, which we are clearly aware of due to its excellent complex late Baroque architectural structure and urban planning, in 2002 recognised by UNESCO as human heritage. Simultaneously, Ragusa is characterised by the evident lack of infrastructure, squares, and public gardens within its present tissue, which results from a process of gradual densification and saturation of its planimetric grid and from the failure to implement two regulatory plans, which in 1880 and 1930 tried to introduce a hierarchy and reference spaces for individual districts.

Confrontation of these plans with the current condition of the city structure suggests interventions which could be referred to as ‘urban microsurgery’ or ‘urban acupuncture’. They are targeted at e.g. redefining the relationships between blocks and creating a network of small open spaces and spaces of public services, usually achieved by breaking the continuity of the sequence of buildings in a very bad technical condition or in sizes inadequate to the particular location.

In each urban planning topic relating to Ragusa and tackled at the Division of Public Spaces for Movement, Faculty of Architecture, Cracow University of Technology basing on the general scope of the problem to be solved and the common resource of output materials, the objective of designing tasks is to concentrate proactive skills of a student, at times a group, at times an international working group, so as to find the sense of the place. To concentrate on the place itself – its essence and methods of redefining it, without losing its identity. To investigate it by means of different methodologies of analysis and new design solutions, adequate to problems identified in different urban and environmental contexts. To introduce new expression to the urban and architectural design, complementary to the context. To develop innovative and multidisciplinary values, in which the concepts already embedded in the city structure, the sensitive data of its actual reality, and the experience of designers (students and teachers) meet in a proactive and multifaceted vision. It is not about concentrating the analytical and designing activities over a short period of time (as it is the case in a workshop), but instead spreading the work over the entire semester, which imposes a thorough examination of the existing conditions, as well as a search of a synthesis in which different points of view and variant approaches during the first stage of working on the project can complement each other, collaborate, so as to eventually reach the design purpose defined in a specific task.

Without simplifying the complexity characteristic for the historical centre as well as the entire subsequent urban

Il. 1. Tektoniczna struktura Ragusy / Tectonic structure of Ragusa, <http://www.provincia.ragusa.it>



już w strukturze miasta, wrażliwe dane jego realnej rzeczywistości i doświadczenie projektantów (studentów i dydaktyków) spotykają się w proaktywnej i wielopłaszczyznowej wizji. Nie koncentracja pracy analitycznej i projektowej w krótkim czasie (jak w przypadku warsztatów), a rozłożenie jej na cały semestr, zmuszają do pogłębionych badań uwarunkowań ale i szukania syntezy, w której różne punkty widzenia i wariantowe podejścia w pierwszej fazie pracy nad projektem, mogą „komponować się” – współdziałać, aby ostatecznie osiągnąć wymagany (określony postawionym zadaniem) cel projektowy. Bez upraszczania złożoności, która charakteryzuje historyczne centrum jak i cały późniejszy układ urbanistyczny Ragusy, wskazane strategie działań, czy to punktowych czy obszarowych, miały na celu zintegrowane dostosowanie adaptacji i uzupełnień zabudowy oraz przestrzeni publicznych do aktualnych i nowych potrzeb mieszkalnych oraz dostępności danego obszaru. Równie istotne było zachowanie (i wzmocnienie) znaków tożsamości architektury i formy urbanistycznej oraz stworzenia rozwiązań sprzyjających stworzeniu bezpiecznego obszaru w odniesieniu do ryzyka sejsmicznego i niestabilności hydrogeologicznej. Studenci stymulowani – sposobem postawienia zadania – do przyjęcia interdyscyplinarnego punktu widzenia i rozumowania, zastanawiali się nad przyczynami dekadencji poszczególnych części miasta. Przy pomocy specjalnych narzędzi, zarówno klasycznej analizy urbanistycznej jak i analizy problemowej, skupionej na potencjale środowiska mieszkaniowego i wreszcie samego projektu, badali uwarunkowania i wyzwania procesu rewitalizacji – określając rolę ich koncepcji przekształceń funkcjonalno-przestrzennych w tym procesie. Cała praca została oparta na uważnej, choć wirtualnej, nie bezpośredniej, obserwacji miasta oraz na tropieniu jego różnorodnych problemów ale i niezwykłości, w poszukiwaniu jego klimatu jako całości, ale i potencjału specyficzności tkwiącego w poszczególnych rejonach działań – również w tych pozornie mniej wartościowych. Młodzi projektanci nie zostali zaproszeni do ćwiczenia architektonicznego ekshibicjonizmu – raczej innowacyjnego racjonalizmu. Bo choć nie wiele można dodać do już w pełni ukończonego miasta jakim jest historyczne centrum Ragusy, to margines działań – zwłaszcza w konwencji „badawczego laboratorium dydaktycznego” – istnieje, a w przypadku lokalizacji poza ścisłą tkanką historyczną, jest dość szeroki. Pracowano metodą indukcyjną, próbując wydobyć zasoby już obecne w mieście, ukazując i wykorzystując jego ukryte potencjały i energie. Podejmowane tematy dotyczyły w równej mierze zabudowy jak i przestrzeni otwartych. Wszystkie wytyczne strategiczne wprowadzone w tym zakresie zakładały analizę związku pomiędzy przestrzenią publiczną, a przestrzenią prywatną oraz związku pomiędzy powierzchniami zadaszonymi i powierzchniami otwartymi, w poszukiwaniu przestrzeni pośredniej, tak aby podnieść poziom jakości środowiska mieszkaniowego w konkretnych uwarunkowaniach klimatycznych Ragusy.

Ragusa „miasto-laboratorium”

W trakcie trwania procesu dydaktycznego, Ragusa przeobraziła się w „miasto-laboratorium”. Stała się miejsce,

layout of Ragusa, the defined strategies of actions, focusing on specific points or areas, were aimed at integrated adjustment of the development adaptations, additions, and public spaces to the current and emerging residential needs and the needs relating to the accessibility of a specific area. Maintaining (and enhancing) the signs of identity of architecture and of the urban form and developing solutions fostering the creation of a safe area in terms of the seismic risk and hydrogeological instability was equally important.

The students, stimulated to adopt a multidisciplinary point of view and understanding by the way the task is defined, were pondering on the causes of the decadence of individual parts of the city. By means of special tools, both of the classical urban analysis and problem analysis, focusing on the potential of the housing environment and eventually of the design itself, they examined the conditions and challenges of the revitalisation process, determining the role of their concept of functional and spatial transformations in this process.

The entire work was based on a thorough, albeit virtual and indirect, observation of the city and on investigating its diverse problems, but also its singularities, in search of its climate as a whole, but also of the potential of specificity inherent in individual areas of activities, also the ones that seem to be less valuable.

The young designers were not invited to practise architectural exhibitionism, but rather innovative realism. Although there is not much that can be added to the already fully completed city that the historical centre of Ragusa undoubtedly is, there is still the margin of the activities, particularly in the convention of a ‘didactic research laboratory’, and it is quite wide for locations beyond the strictly historical tissue. The works progressed in line with the induction method, with the intention to bring out the resources already existing in the city, displaying and making use of its hidden potential and energies.

The undertaken themes referred equally to built-up and open spaces. All strategic guidelines introduced in this respect assumed an analysis of the relationship between the public space and the private space, as well as the relationship between covered spaces and open spaces, in search of an intermediate space, so as to boost the quality of the housing environment in specific climatic conditions of Ragusa.

Ragusa – ‘a Lab City’

During the didactic process, Ragusa transformed into a ‘lab city’. It became a place of a fascinating designing experiment, aimed to identify strategies promoting the revitalisation of the city from the inside, hence beginning from its resources and potential.

Importantly enough, the choice of the subject of the course and diploma projects, following the principles described above, was modified for each year and each type of designing classes, over the several years of experimenting with the structure of the city. The students directly addressed actual urban and architectural topics, in the atmosphere of confrontation and intensive and organised work.

All the projects attempted to obtain answers to general problems of the city and to specific problems of a given

fascynującego projektowego eksperymentu, mającego na celu identyfikację strategii promujących rewitalizację miasta od jego „wnętrza,” a więc zaczynając od zasobów i potencjału.

Ważne jest, że dobór przedmiotu projektów kursowych i dyplomowych, podążając za opisanymi powyżej principiami, był modyfikowany dla każdego rocznika i każdego typu zajęć projektowych – w kilkuletnim okresie „eksperymentowania” ze strukturą miasta. Studenci zajmowali się w sposób bezpośredni rzeczywistymi tematami i problemami urbanistycznymi i architektonicznymi, w atmosferze konfrontacji oraz intensywnej i zorganizowanej współpracy.

Wszystkie projekty próbowały uzyskać odpowiedzi na ogólne problemy miasta oraz na konkretne problemy danego obszaru, które przede wszystkim dotyczyły: warunków każdej lokalizacji, charakterystyki morfologicznej i topograficznej, związku z systemami środowiskowymi dwóch dolin oraz połączeń z innymi częściami miasta.

Poza tymi zagadnieniami, ze szczególną starannością wzięto pod uwagę mobilność. Racjonalizacja indywidualnego ruchu kołowego jest warunkiem wstępnym dla odzyskania przestrzeni publicznej dla interakcji społecznej oraz dla promowania zrównoważonych środowiskowo efektywnych połączeń. Niezależnie od postawionego zadania, projekty wskazały potrzebę wprowadzenia do istniejącej siatki ulic i uliczek, hierarchii użytkowania oraz formowania jednostek sąsiedzkich, o ograniczonym ruchu, zaopatrzonych we własne usługi, aby podnieść niewyraźną ciągłość przestrzeni publicznej, spójność przestrzenną zabudowy (świadomie zwartej lub rozluźnionej) i wzmocnić poczucie przynależności tożsamości mieszkańców.

Została zbadana formalna struktura istniejącej zabudowy, aby zrozumieć możliwość transformacji typologii. Poszukiwania rozgęszczenia tkanki istniejącej związane były ze studiami gabarytów na rzecz polepszenia oświetlenia i wentylacji wewnątrz kwartałów, co może sprzyjać transformacji społecznej dzielnic. Przewyciężaniu degradacji i gettyzacji przez wprowadzenie zintegrowanych zmian programowych i funkcjonalnych, podnoszących jakość i atrakcyjność środowiska mieszkaniowego, przy założeniu jego demokratycznej otwartości dla odbiorców o zróżnicowanym statusie ekonomicznym.

Po za tym, kluczowe było podkreślenie potrzeby przywrócenia strukturalnego związku między miastem, a jego otoczeniem przyrodniczym, składającym się z dwóch dolin zamkniętych dzisiaj ciągiem frontów budynków zbudowanych na terenach o wysokim ryzyku sejsmicznym. Przywrócenie jego przynależności do całego miasta: na północy jako tła krajobrazowego, od południa jako przestrzeni korzystania z natury i ponownie odkrytego rolnictwa.

Siła konkretnych tematów i wolność w zmierzeniu się z nimi w pozytywnym duchu innowacyjnych poszukiwań, uwidacznia jak ważne jest postrzeganie problemów z różnych punktów widzenia, które często oferuje nam sama rzeczywistość, jeśli chcemy ją zrozumieć i polepszyć.

area, which predominantly pertained to: conditions of each location, its morphological and typographic characteristics, its relationship with the environmental systems of two valleys, and its connections with other parts of the city.

Besides these issues, the attention was focused on mobility. Rationalisation of individual car traffic constitutes a prerequisite for reclaiming the public space for social interactions and for promoting sustainable and effective connections. Regardless of the task, the designs pointed to the need to introduce a hierarchy of use and forming of neighbourhood units within the existing grid of streets and alleys, with limited traffic, provided with their own services, so as to enhance the blurred continuity of the public space, the spatial cohesion of the development (consciously compact or loosened), and to strengthen the sense of belonging and identity of residents.

The formal structure of the existing development was examined in order to understanding the possibility of transforming its typology. The search of ways to reduce the density of the existing tissue was connected with studies into the dimensions of buildings, for the benefit of improving the lighting and ventilation of block interiors, which may foster social transformation of city quarters and help to overcome their degradation and ghettoisation by means of introducing integrated programme and functional changes boosting the quality and attractiveness of the housing environment, assuming its democratic openness towards recipients with a diversified economic status.

Furthermore, it was of key importance to highlight the need to restore the structural connection between the city and its natural surroundings consisting of two valleys closed today with a sequence of building fronts erected on lands exhibiting a high seismic risk. To restore its affiliation to the entire city: as landscape background to the north, as the space of enjoying nature and benefitting from the re-discovered agriculture to the south.

The strength of specific topics and the freedom in facing them in a positive spirit of innovative pursuits illustrates how important it is to perceive problems from different points of view, which are often offered by the very reality, if one wishes to understand and improve it.

Personal experiencing of Ragusa and getting to know it virtually, as well as creative work on its structure allows students to prove to themselves, and in their imagination to city residents, too, that positive thinking about an urban and architectural design may create perspectives enhancing the already existing resources, consequently and with the ability to adjust to the conditions of places, to search for and restore the urban and civic identity of the city through sustainable proposals and programmes.

This way, a unique opportunity emerged: to explore the theme of improving the city structure, to extend the fields where the necessary repair plan should be developed, as if simultaneously, so as to revitalise the city and allow its residents to reclaim it. It should protect and develop this priceless value it already holds in its clearly visible and precise form of a compact city – now in its heart, and eventually in its entire structure.



II. 2. Centrum dziedzictwa kulturowego Sycylii w Ragusie – Plansza urbanistyczna – praca dyplomowa magisterska, autor: inż. arch. Yulia Slavetskaya; promotor: dr hab. inż. arch. Anna Franta, Prof. PK; współ-promotor: prof. arch. Ado Franchini; Wydział Architektury Politechniki Krakowskiej, rok akad. 2016/17

III. 2. Sicily's cultural heritage centre in Ragusa – Urban planning board – M.Sc. diploma project. Author: Yulia Slavetskaya, Eng. Arch.. Supervisor: Anna Franta, Ph.D. Eng. Arch. CUT Prof. Co-supervisor: Ado Franchini, Prof. Arch. Faculty of Architecture, Cracow University of Technology. Academic year 2016/17

II. 3 Centrum dziedzictwa kulturowego Sycylii w Ragusie – wizualizacja urbanistyczna w kontekście Ragusy-Ibla – praca dyplomowa magisterska, autor: inż. arch. Yulia Slavetskaya; promotor: dr hab. inż. arch. Anna Franta, Prof. PK; współ-promotor: prof. arch. Ado Franchini; Wydział Architektury Politechniki Krakowskiej, rok akad. 2016/17

III. 3. Sicily's cultural heritage centre in Ragusa – Urban visualisation in the context of Ragusa-Ibla – M.Sc. diploma project. Author: Yulia Slavetskaya, Eng. Arch.. Supervisor: Anna Franta, Ph.D. Eng. Arch. CUT Prof. Co-supervisor: Ado Franchini, Prof. Arch. Faculty of Architecture, Cracow University of Technology. Academic year 2016/17

Swoje osobiste doświadczenie wirtualnego poznawania Ragusy i twórczej pracy z jej strukturą, pozwala studentom, by udowodnili samym sobie, a i w wyobrażeniu mieszkańcom miasta, że pozytywne myślenie o projekcie urbanistycznym i architektonicznym może tworzyć perspektywę zwiększającą już istniejące zasoby: z konsekwencją i zdolnością dostosowywania się do uwarunkowań miejsc, poszukiwania i przywracania tożsamości urbanistycznej i obywatelskiej miastu poprzez zrównoważone propozycje i programy.

W ten sposób powstała możliwość pogłębiania tematu doskonalenia struktury miasta, rozszerzenia pól na których, wydaje się, że równolegle, należy rozpocząć niezbędne opracowanie planu naprawy, który zrewitalizuje miasto i przywróci je mieszkańcom. Ochroni i rozwinie tą bezcenną wartość, którą już zawiera, w postaci wyraźnie widocznej, precyzyjnej formy zwartej miasta – teraz w jego sercu, a docelowo w całej strukturze.

Dwa tutaj prezentowane – jako przykładowa ilustracja – projekty „obszarowe” w dwóch różnych, a kluczowych dla percepcji miasta jako całości, lokalizacjach, posiadają znaczenie i „jakości miejsca” i „dla miejsca” gdzie zostały przewidziane. Dla obu rozwiązań punktem wyjścia była re-interpretacja, w lokalizacjach poza historycznym centrum, historycznego modułu urbanistycznego Ragusy Superior. Oba projekty są też dowodem, że podejście, z pasją i in-

The two area-related designs presented herein as an example of illustration, focusing on two different locations, both of key importance to the perception of the city, are significant in terms of 'the quality of the place' and 'for the place' for which they have been planned. For both solutions the starting point was reinterpretation of the historical urban module of Ragusa Superior in locations beyond the historical city centre. Furthermore, both designs prove that a passionate and intelligent approach, concentrating in a free and conscious way on 'the place' serves to perceive and enhance the values and opportunities revealed by this area – whenever we are able to see with our eyes wide open and adopt new perspectives for this intentionally creative observation.

The first design, located beyond the very structure of the city, on the one hand focuses on its incorporation in the rural context with two 'urbanised islands': a cemetery, and a former psychiatric hospital, and on the other it revolves around an optimal exposition of the new complex, and in particular its public spaces, towards unique views of the oldest part of Ragusa – Ibla, which constitute a great advantage of this location, unique in the scale of the entire organism.

The second design, closely associated with the latest structure of the city, looks for a new functional and spatial definition of the outer edge of the city, along the



II. 4. Centrum dziedzictwa kulturowego Sycylii w Ragusie – wizualizacje projektowanego zespołu w bliskim kontekście krajobrazowym – praca dyplomowa magisterska, autor: inż. arch. Yulia Slavetskaya; promotor: dr hab. inż. arch. Anna Franta, Prof. PK; współ-promotor: prof. arch. Ado Franchini; Wydział Architektury Politechniki Krakowskiej, rok akad. 2016/17

III. 4. Sicily's cultural heritage centre in Ragusa – visualisations of the complex designed in a close landscape context – M.Sc. diploma project. Author: Yulia Slavetskaya, Eng. Arch.. Supervisor: Anna Franta, Ph.D. Eng. Arch. CUT Prof. Co-supervisor: Ado Franchini, Prof. Arch. Faculty of Architecture, Cracow University of Technology. Academic year 2016/17

teligencją, skoncentrowane w sposób wolny i świadomy „na miejscu”, służy dostrzeżeniu i podniesieniu walorów i możliwości, które ujawnia nam teren – wtedy, kiedy potrafimy patrzeć „szeroko otwartymi oczyma” i przyjąć nowe perspektywy dla tej, z intencji, twórczej obserwacji.

Pierwszy projekt – zlokalizowany poza ścisłą strukturą miasta – skupia się z jednej strony na wkomponowaniu w ruralistyczny kontekst z dwoma 'zurbanizowanymi wyspami': cmentarza i byłego szpitala psychiatrycznego. Z drugiej zaś na optymalnej ekspozycji nowego zespołu, a szczególnie jego przestrzeni publicznych, na (stanowiące niepowtarzalny w skali całego organizmu miejskiego walor tej lokalizacji) unikalne widoki na najstarszą część Ragusy – Iblę.

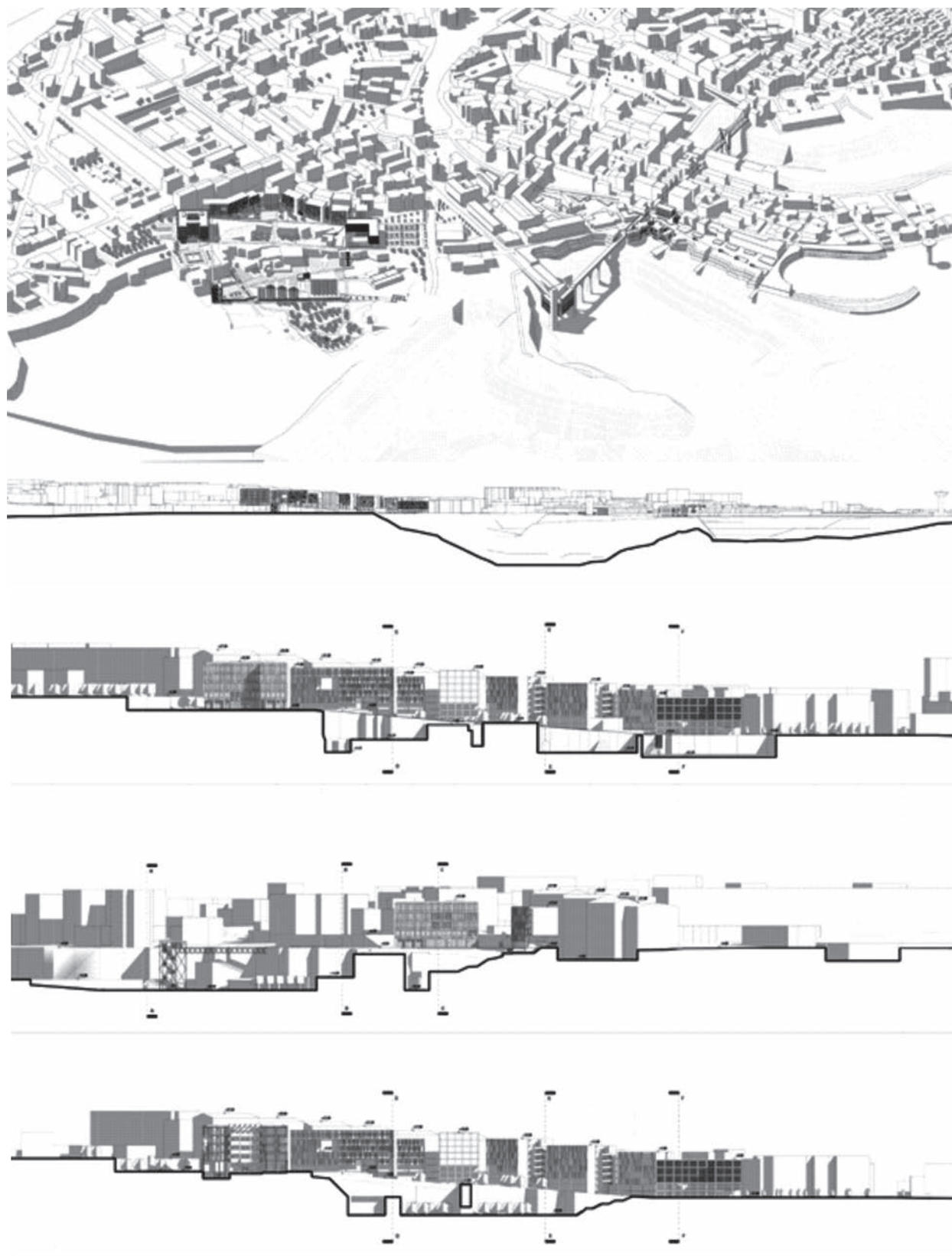
Natomiast drugi projekt, ściśle związany z najnowszą strukturą miasta, poszukuje nowej definicji funkcjonalno-przestrzennej zewnętrznej krawędzi miasta – na odcinku uformowanym przez, dzisiaj już nieczynne, kamieniołomy. I to właśnie ich niezwykła tektonika stała się kluczo-

section demarcated by the no longer active quarry. And the local tectonics proved to be of key importance for making decisions relevant to the programme and building the sense of this place in terms of its composition and landscape.

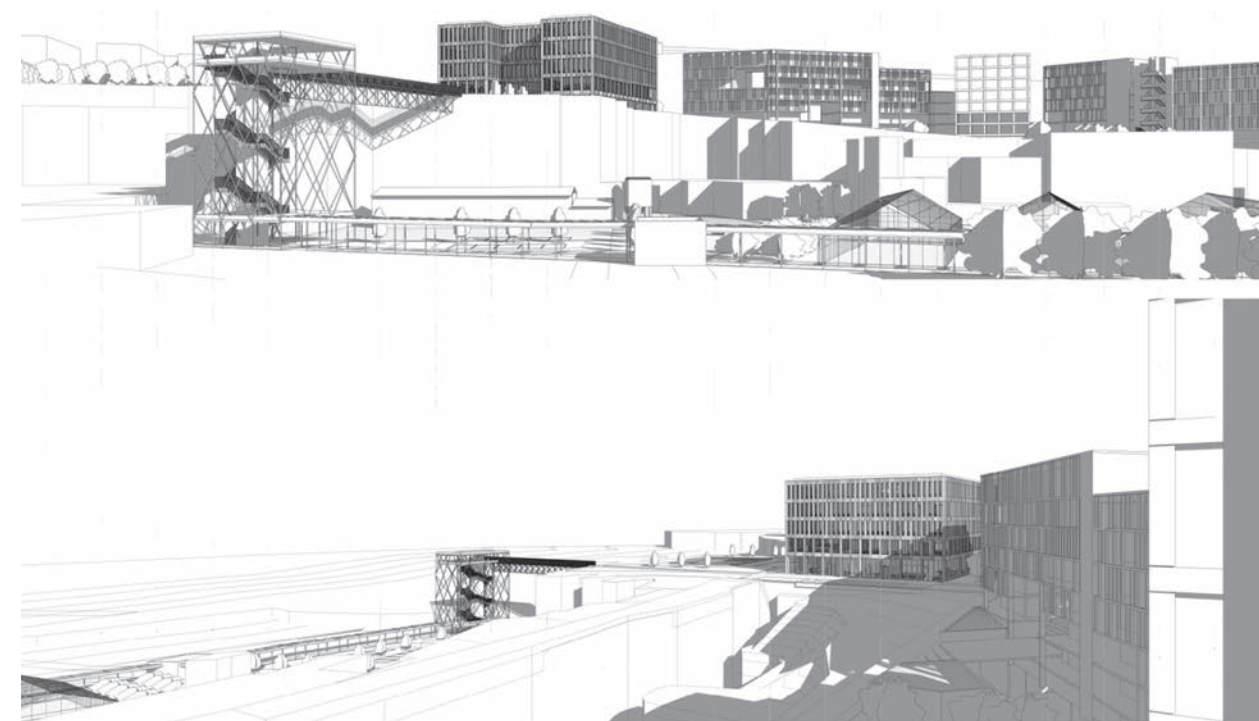
Reflection after the Experiment: Ragusa – a Lab City.

Naturally, the effect of course and diploma projects is not a product to be used directly. It is not comparable to a fully professional urban plan or design – it remains a mere exercise, and as such it cannot be confused with the tool of operational guidelines. In order to make sure that conceptual suggestions and visions will effectively support the process of revitalisation of urban areas, it is necessary to translate and interpret the results and to compile a scientific commentary to the effects obtained in the didactic research laboratory.

It is important that this idealistic contribution is useful and available to the city, even for the purpose of showing the



Il. 5. Ragusa, Włochy – Scuola di Agraria jako element definiowania post-industrialnej krawędzi miasta – wizualizacja i przekroje urbanistyczne – praca dyplomowa magisterska, autor: inż arch, Jan Wąsowicz; promotor: dr hab. inż arch. Anna Franta, Prof. PK; współ-promotor: prof. arch. Ado Franchini; Wydział Architektury Politechniki Krakowskiej, rok akad. 2018/19
 Ill. 5. Ragusa, Italy – Scuola di Agraria as an element of defining the postindustrial edge of the city – urban visualisation and cross sections – M.Sc. diploma project. Author: Jan Wąsowicz, Eng. Arch. Supervisor: Anna Franta, Ph.D. Eng. Arch. CUT Prof. Co-supervisor: Ado Franchini, Prof. Arch. Faculty of Architecture, Cracow University of Technology, academic year 2018/2019



Il. 6. Ragusa, Włochy – Scuola di Agraria jako element definiowania post-industrialnej krawędzi miasta – wizualizacja projektowanej krawędzi miasta – praca dyplomowa magisterska, autor: inż arch, Jan Wąsowicz; promotor: dr hab. inż arch. Anna Franta, Prof. PK; współ-promotor: prof. arch. Ado Franchini; Wydział Architektury Politechniki Krakowskiej, rok akad. 2018/19
 Ill. 6. Ragusa, Italy – Scuola di Agraria as an element of defining the postindustrial edge of the city – visualisation of the designed edge of the city – M.Sc. diploma project. Author: Jan Wąsowicz, Eng. Arch. Supervisor: Anna Franta, Ph.D. Eng. Arch. CUT Prof. Co-supervisor: Ado Franchini, Prof. Arch. Faculty of Architecture, Cracow University of Technology, academic year 2018/2019

wa, dla podejmowanych decyzji programowych oraz tych budujących kompozycyjny i krajobrazowy sens miejsca.

Refleksja „po” eksperymencie:

Ragusa – miasto-laboratorium

Wynik projektów kursowych i dyplomowych nie jest oczywiście produktem bezpośredniego użytku. Nie jest porównywalny do w pełni profesjonalnego planu urbanistycznego, czy projektu – pozostaje „ćwiczeniem”, które jako takie, nie może być mylone z narzędziem wytycznych operacyjnych. Aby upewnić się, że sugestie i wizje ideowe efektywnie wesprą proces rewitalizacji obszarów miejskich, konieczne jest wykonanie pracy „tłumaczenia” i interpretacji wyników. Opracowania naukowego komentarza do rezultatów w „dydaktycznym laboratorium badawczym”.

Istotne jest, aby ten „idealistyczny” wkład stał się przydatny, pozostał do dyspozycji miasta choćby w celu pokazywania społeczności lokalnej wachlarza możliwych działań. W rzeczywistości proces przebudowy, przechodzi przez rewizję narzędzi planowania urbanistycznego, ale na wcześniejszym etapie nawet te „studialne” rezultaty mogą przyczynić się do zdefiniowania nowego pomysłu na miasto.

Tak więc podsumowując związki badań naukowych – dotyczących wyzwań przed jakimi stoją szeroko pojęte historyczne centra miast – z „laboratorium dydaktycznym” trzeba stwierdzić, że uzyskane w wyniku procesu dydaktycznego rezultaty projektowe można traktować jako swoiste ‘dane do analizy’. Wariantowe podejścia ideowe do zagadnienia, dają możliwość analizy porównawczej konsekwencji określonego rozwiązania

local community the range of possible measures. In the reality, the process of reconstruction undergoes a certain revision of urban planning tools, but at the earlier stage even such theoretical results can contribute to the definition of a new idea for the city.

Therefore, summing up the connections between research devoted to the challenges faced by broadly understood historical centres of cities and ‘the didactic laboratory’, it needs to be concluded that the design results obtained in the didactic process can be regarded as specific data for further analysis. Variants of the conceptual approach to the task offer a possibility of a comparative analysis of consequences of a specific solution for the structure of the city; hence they can be helpful in the process of measure optimisation. On the other hand, one thorough large-scale study conducted in a polemic dialogue with the planning conditions in force, and each diploma project is such a study, can constitute a fully-fledged verification of the theses made in the process of studying the city.

However, considering the future challenges faced by broadly understood historical centres, which include the improvement of their structures, too, such simulations and designing proposals, frequently quite experimental and bold in nature, can be used by city authorities in the urban planning practice and open new fields for further discussions, conducted not only amongst professionals and scientists, but also with participation of city residents.

dla struktury miasta – i stąd, mogą być pomocne w procesie optymalizacji działań. Natomiast jedno, pogłębione i wielo-skalarne studium, prowadzone w polemicznym dialogu z obowiązującymi uwarunkowaniami planistycznymi, jakimi są prace dyplomowe, może już być pełnowartościowym sprawdzieniem projektowym postawionych w procesie badawczym miasta tez. Natomiast wobec przyszłych wyzwań – w tym doskonalenia ich struktury – przed jakimi stają szeroko pojęte historyczne centra, takie symulacje i propozycje projektowe, nieraz o eksperymentalnym, śmiałym charakterze, mogą być wykorzystywane przez władze miast w praktyce urbanistycznej i otwierać pola do dalszych dyskusji prowadzonych, nie tylko w gronie profesjonalistów i naukowców, ale i z udziałem mieszkańców.

Bowiem do roli społeczności lokalnej – jako interaktywnego partnera – należy ekspresja indywidualnych i grupowych oczekiwań i potrzeb, ale też rozwój samoświadomości przestrzennej: wrażliwości, rozumienia znaczenia wartościowej przestrzeni publicznej indywidualnie dla każdego i zbiorowości. Wtedy możliwe jest zaistnienie pozytywnej presji społecznej – wspieranie działań architektów-urbanistów, traktowanych jako godnych zaufania, fachowych reprezentantów potrzeb społeczności lokalnej, mogących, z racji fachowości odpowiedzieć na te potrzeby optymalnym rozwiązaniem. Rozwiązaniem, które ma, dzięki swej jakości, naturalną siłę przekonywania, że rolą architektury – w sposób szczególny tej tworzącej przestrzeń publiczną miasta – jest nie tylko zaspokojenie potrzeb, ale ich stymulowanie (i potem zaspokajanie). I również nie schlebianie gustom (modom) lub ich apodyktyczne narzucanie, a ich rozwijanie, wyrabianie, przez lansowanie i wprowadzanie dobrych wzorów w zgodzie ze specyfiką i tożsamością miejsca, w więc lokalnych społeczności i ich potrzeb w zakresie indywidualizowanej ekspresji (9). Zważywszy, że obowiązuje nas wszystkich służebność wobec elementarnego, piękna które „tworzą tak nieliczni a potrzebuje tak wielu” (Goethe).

LITERATURA

- [1] R. Rogers, *The Culture of Cities*, [w:] Richard Rogers Partnership Works and Projects, Monacelli Press, New York 1996.
- [2] U. Eco, *Pejzaż semiotyczny*, PIW, Warszawa, 1972.
- [3] A. Franta, *Reżyseria przestrzeni. O doskonaleniu przestrzeni publicznej miasta*, Politechnika Krakowska, Kraków, 2004
- [4] A. Franta, *Search of the Quality of City Public Space. Space Directing – Tool of Improvement*, IOP Conference Series: Materials Science and Engineering, vol. 471 1-9. DOI:10.1088/1757-899X/471/9/092029
- [5] P. Bess, *Till we have built 'Jerusalem' – Architecture, Urbanism and the Sacred*, I.S.I. Books, Delaware, Wilmington, 2006 s.9.
- [6] W. Kosiński, *Paradygmat miasta XXI wieku*, Politechnika Krakowska, Kraków, 2016
- [7] *Education for Research – Research for Creativity*, edited by: J. Słyk & L. Bezeera, Politechnika Warszawska, Warszawa 2016
- [8] *Walking the City. Barcelona as an Urban Experience*, E. Roca, I. Aquilue, R. Gomes (eds.), University of Barcelona, ISBN 978-84-475-3878-2
- [9] B. Podhalański, *Ikoniczność metropolii*, Politechnika Krakowska, Kraków, 2019

It is the role of the local community as an interactive partner to express individual and collective expectations and needs, but also to develop spatial self-awareness: sensitivity, understanding the meaning of a valuable public space individually for everyone and in a community. Then it is possible to have a positive social pressure – supporting activities of architects and urban planners, regarded as trustworthy and competent representatives of the needs of the local community, capable of fulfilling such needs with an optimal solution thanks to their professionalism. A solution which thanks to its quality has a natural ability to convince that the role of architecture, and particularly of the architecture that creates the public space of the city, is not merely satisfying the needs, but stimulating them (and subsequently satisfying them). It is not about catering to the tastes (fashions) or imposing them overbearingly, but about developing, mustering them by the promotion and introduction of good patterns in compliance with the specificity and identity of the place and in line with local communities and their needs in terms of individualised expression (9).

Always bearing in mind that we are all obliged to serve the elementary beauty, which “is created by so few and is needed by so many” (Goethe).

BIBLIOGRAPHY

- [1] R. Rogers, *The Culture of Cities*, [in:] Richard Rogers Partnership Works and Projects, Monacelli Press, New York 1996.
- [2] U. Eco, *Pejzaż semiotyczny*, PIW, Warsaw, 1972.
- [3] A. Franta, *Reżyseria przestrzeni. O doskonaleniu przestrzeni publicznej miasta*, Cracow University of Technology, Cracow, 2004
- [4] A. Franta, *Search of the Quality of City Public Space. Space Directing – Tool of Improvement*, IOP Conference Series: Materials Science and Engineering, vol. 471 1-9. DOI:10.1088/1757-899X/471/9/092029
- [5] P. Bess, *Till we have built 'Jerusalem' – Architecture, Urbanism and the Sacred*, I.S.I. Books, Delaware, Wilmington, 2006 s.9.
- [6] W. Kosiński, *Paradygmat miasta XXI wieku*, Cracow University of Technology, Cracow, 2016
- [7] *Education for Research – Research for Creativity*, edited by: J. Słyk & L. Bezeera, Politechnika Warszawska, Warsaw 2016
- [8] *Walking the City. Barcelona as an Urban Experience*, E. Roca, I. Aquilue, R. Gomes (eds.), University of Barcelona, ISBN 978-84-475-3878-2
- [9] B. Podhalański, *Ikoniczność metropolii*, Cracow University of Technology, Cracow, 2019